



Täysikokoinen lava
Workman®-työajoneuvo raskaaseen käyttöön
 Mallinro: 07301—Sarjanro: 315000001 tai suurempi

Asennusohjeet

⚠ VAARA

KALIFORNIA

Lakiesityksen 65 mukainen varoitus

Tämä tuote sisältää kemikaaleja, jotka Kalifornian osavaltion tietojen mukaan aiheuttavat syöpää, synnynnäisiä epämuodostumia tai lisääntymiseen liittyvää haittaa.

Asennus

Irralliset osat

Tarkista alla olevasta taulukosta, että kaikki osat on toimitettu.

Ohjeet	Kuvaus	Määrä	Käyttökohde
1	Suojakappale	2	Takakääntökannattimien ja lavan välikappaleiden asennus
	Vasemmanpuoleinen kannatin	1	
	Oikeanpuoleinen kannatin	1	
	Saranaputki	2	
	Pultti (3/8 × 3-3/4 tuumaa)	8	
	Lukkomutteri (3/8 tuumaa)	14	
	Vasen kääntökannatin	2	
	Oikea kääntökannatin	2	
	Lukkopultti (3/8 × 3-3/4 tuumaa)	6	
	Kartiopääpultti	4	
Lukkomutteri	4		
2	Lava	1	Lavan asennus
	Liitintappi	4	
	Lukitussocka	8	
3	Mitään osia ei tarvita	–	Lavan tukitangon käyttö
4	Mitään osia ei tarvita	–	Lavan irrotus



1

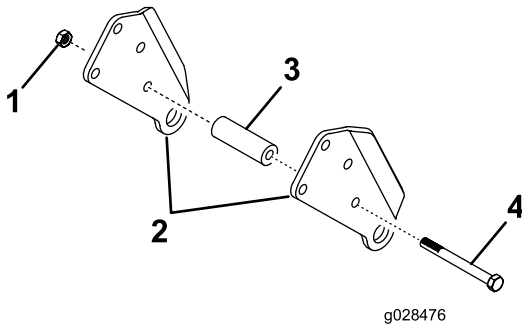
Takakääntökannattimien ja lavan välikappaleiden asennus

Vaiheeseen tarvittavat osat:

2	Suojakappale
1	Vasemmanpuoleinen kannatin
1	Oikeanpuoleinen kannatin
2	Saranaputki
8	Pultti (3/8 × 3-3/4 tuumaa)
14	Lukkomutteri (3/8 tuumaa)
2	Vasen kääntökannatin
2	Oikea kääntökannatin
6	Lukkopultti (3/8 × 3-3/4 tuumaa)
4	Kartiopääpultti
4	Lukkomutteri

Ohjeet

1. Kokoa takakääntökannattimet löyhästi asentamalla saranaputki, pultti (3/8 × 3-3/4 tuumaa) ja lukkomutteri (3/8 tuumaa) kuvan reikiin (Kuva 1).

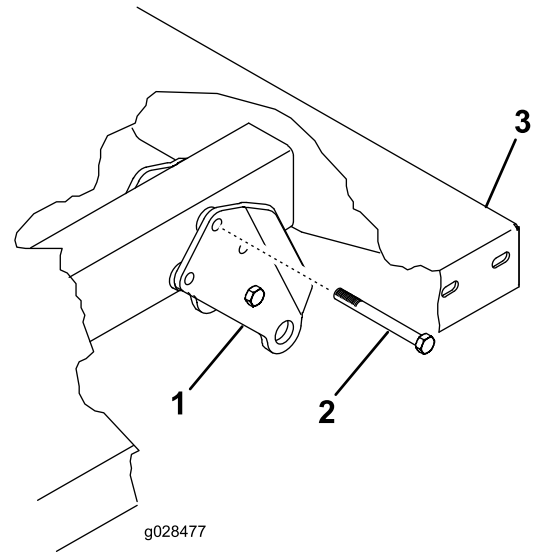


Kuva 1

1. Lukkomutteri
2. Kääntökannattimet
3. Saranaputki
4. Pultti (3/8 × 3-3/4 tuumaa)

2. Asenna takakääntökannattimet löyhästi oikean- ja vasemmanpuoleisiin lavan runkokiskoihin kolmella pultilla (3/8 × 3-3/4 tuumaa) ja kolmella lukkomutterilla (3/8 tuumaa).

Huomaa: Sijoita kannattimet lavaan kuvan mukaisesti (Kuva 2).

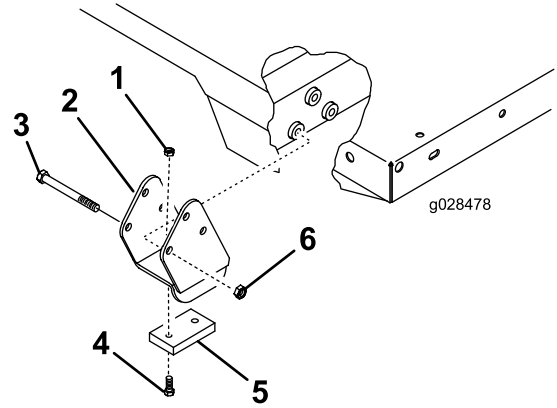


Kuva 2

Kuvassa ei näy lukkomuttereita

1. Kääntökannatin
2. Pultti, 3/8 × 3-3/4 tuumaa (3)
3. Lavan vasen takakulma

3. Kiinnitä suojakappale vasemman- ja oikeanpuoleiseen kannattimeen kahdella kartiopääpultilla ja kahdella lukkomutterilla (kuva 3).



Kuva 3

1. Lukkomutteri
2. Kannatin
3. Lukkopultti
4. Kartiopääpultti
5. Suojakappale
6. Lukkomutteri (3/8 tuumaa)

4. Kiinnitä kannattimet lavan oikean- ja vasemmanpuoleisen runkokiskon eteen kolmella lukkopultilla (3/8 × 3-3/4 tuumaa) ja kolmella lukkomutterilla (3/8 tuumaa) kuvan mukaisesti (Kuva 3).
5. Sijoita kannattimet kiskoon kuvan mukaisesti (Kuva 3).

2

Lavan asennus

Vaiheeseen tarvittavat osat:

1	Lava
4	Liitintappi
8	Lukitussoikka

Ohjeet

▲ VAROITUS

Lava on painava (noin 94 kg), eikä sitä saa yrittää asentaa tai irrottaa yksin loukkaantumisvaaran takia.

Lavan asennukseen tai irrotukseen tarvitaan kaksi tai kolme avustajaa.

▲ VAARA

Työskentely nostetun lavan alla ilman asianmukaista tukitankoa voi aiheuttaa lavan putoamisen ja vakavaan loukkaantumiseen tai kuolemaan johtavan tapaturman.

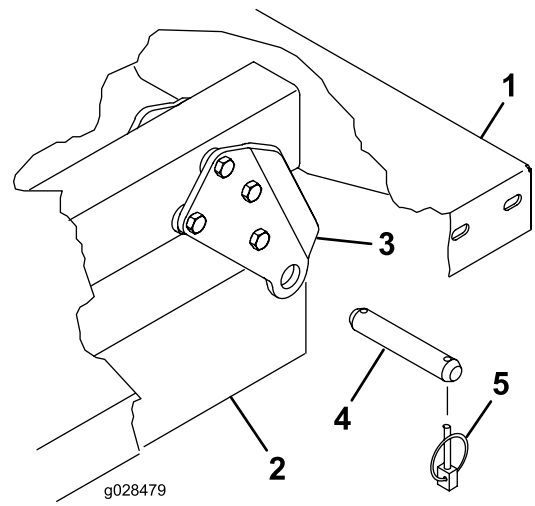
- Asenna tukitanko aina ajoneuvon ulkopuolelta käsin, ei koskaan lavan alta.
- Käytä lavan nostamisessa apuna nostolaitetta tai avustajaa.
- Älä työskentele nostetun lavan alla ilman asianmukaista tukitankoa.

Huomaa: Jos lavaan on tarkoitus asentaa laidat, ne on helpompi asentaa ennen kuin lava asennetaan paikalleen ajoneuvoon.

Huomaa: Varmista täyspitkällä lavalla varustetussa Workman 3000- tai 4000 -ajoneuvossa, että takakääntökannattimet on kiinnitetty lavan runkoon tai kiskoon siten, että alapää suuntautuu taakse (Kuva 2).

Huomaa: Varmista, että kannattimet on asennettu, jotta jäähdyttimen kansi ei vaurioidu.

1. Vedä nostosylinterit kokonaan sisään.
2. Aseta lava varovasti ajoneuvon rungon päälle siten, että lavan takaosan kääntökannattimien reiät kohdistuvat runkokiskon takareikiin (Kuva 4).



Kuva 4

1. Lavan vasen takakulma
2. Ajoneuvon runkokisko
3. Kääntökannatin
4. Liitintappi
5. Lukitussoikka

3. Kiinnitä kumpikin kääntökannatin runkokiskoihin liitintapilla ja kahdella lukitussoikalla (kuva 4).
4. Kiristä kääntökannattimien kiinnityspultit.
5. Lavan lasku.
6. Kiinnitä sylinterin tankojen päät oikeisiin lavan kiinnityslevyjen aukkoihin liitintapeilla ja lukitussoikalla.
7. Työnnä liitintappi paikoilleen lavan ulkopuolelta niin, että lukitussoikka on paikoillaan tapin ulommassa päässä (Kuva 5).

Huomaa: Voi olla tarpeen käynnistää moottori ja liikuttaa sylindereitä, jotta aukot saadaan kohdistettua. Varo sormia.

Huomaa: Käyttämätön aukko voidaan tukkia pultilla ja mutterilla, jotta lavaa ei voi asentaa väärin.

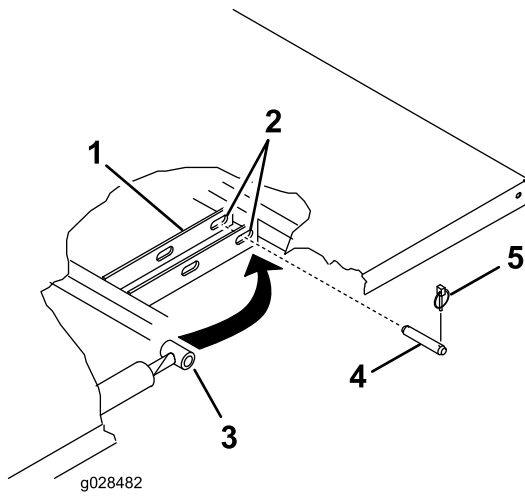
3

Lavan tukitangon käyttö

Mitään osia ei tarvita

Ohjeet

1. Nosta lavaa, kunnes sylinterit ovat täysin ulostyönnettyinä.
2. Irrota lavan tukitanko säilytystapista selkänöjan tukikiskon päältä (Kuva 6).



Kuva 5

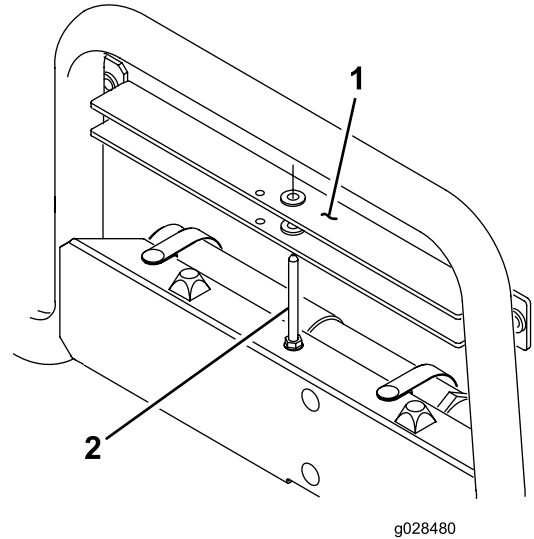
- | | |
|--------------------------|-----------------|
| 1. Lavan kiinnityslevy | 4. Liitintappi |
| 2. Taka-aukot | 5. Lukitussokka |
| 3. Sylinterin tangon pää | |

8. Käynnistä moottori, kytke hydraul nostimen vipu ja nosta lavaa.
9. Vapauta nostovipu ja sammuta moottori.
10. Varmista nostettu lava nostolaitteella tai aseta tuki lavan alle niin, että lava ei voi pudota.
11. Asenna lukitussokat liitintappien sisempiin päihin.

Huomaa: Jos lavaan on asennettu perälaudan automaattinen avaus, varmista ennen lukitussokan asentamista, että tyhjennyksen yhdystangon etupää on vasemmanpuoleisen liitintapin sisäpuolella.

Huomaa: Kun sylinteri on asennettu, tukitangolla voi estää lavan tahattoman laskeutumisen. Katso [3 Lavan tukitangon käyttö](#) (sivu 4).

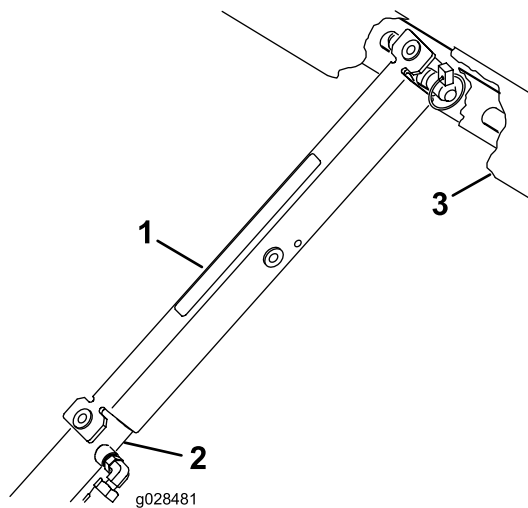
12. Irrota lavan tukitanko sylinteristä ja aseta se säilytystappiin.
13. Käynnistä moottori ja laske lavaa hydraul nostimen vivulla.
14. Vapauta nostovipu ja sammuta moottori.



Kuva 6

- | | |
|--------------------|------------------|
| 1. Lavan tukitanko | 2. Säilytystappi |
|--------------------|------------------|

3. Työnnä lavan tukitanko sylinterin tankoon ja varmista, että tuen päätykiekkeet ovat sylinterin vaipan päätä ja sylinterin tangon päätä vasten (kuva 7).



Kuva 7

- | | |
|--------------------|---------|
| 1. Lavan tukitanko | 3. Lava |
| 2. Sylinteriputki | |

- Aseta lavan tukitanko säilytysasentoon irrottamalla lavan tukitanko sylinteristä ja asettamalla se selkänojan tukikiskon päällä olevaan säilytystappiin.

Huomaa: Asenna tai irrota lavan tukitanko aina lavan ulkopuolelta käsin.

Huomaa: Älä yritä laskea lavaa, jos lavan tukitanko on sylinterissä.

4

Lavan irrotus

Mitään osia ei tarvita

Ohjeet

⚠ VAROITUS

Lava on painava (noin 94 kg), eikä sitä saa yrittää asentaa tai irrottaa yksin loukkaantumisvaaran takia.

Lavan asennukseen tai irrotukseen tarvitaan kaksi tai kolme avustajaa.

- Käynnistä moottori, kytke hydraulinostimen vipu ja laske lavaa, kunnes sylintereillä ei ole kuormaa.
- Vapauta nostovipu ja sammuta moottori.
- Irrota lukitusokat sylinterien tankojen liitintappien ulommista päistä.
- Irrota liitintapit, jotka kiinnittävät sylinterin tankojen päät lavan kiinnityslevyihin, työntämällä tappeja sisäänpäin.
- Irrota lukitusokat ja liitintapit, jotka kiinnittävät kääntökannattimet runkokiskoihin.
- Nosta lava pois ajoneuvon päältä.
- Aseta sylinterit säilytyspidikkeisiin.
- Kytke hydraulinostimen lukitusvipu, jotta nostosylintereitä ei voida käyttää.

Huomautuksia:

Liittämisvakuutus

The Toro Company, 8111 Lyndale Ave. South, Bloomington, MN, USA vakuuttaa, että asianmukaisissa vaatimustenmukaisuusvakuutuksissa ilmoitettujen Toro-mallien mukana toimitettujen ohjeiden mukaisesti asennettuina seuraavat yksiköt täyttävät esitettyjen direktiivien vaatimukset.

Mallinro:	Sarjanro:	Tuotteen kuvaus	Laskun kuvaus	Yleinen kuvaus	Direktiivi
07301	315000001 tai suurempi	Automaattinen Workman HDX -työajoneuvo	WORKMAN HDX AUTOMATIC—INTL	Työajoneuvo, täyspitkä lava	2006/42/EY

Asiaankuuluvat tekniset asiakirjat on laadittu direktiivin 2006/42/EY liitteessä VII olevan B-osan vaatimusten mukaisesti.

Yhtiö sitoutuu ilmoittamaan kansallisten viranomaisten pyynnöstä näitä osittain koottuja laitteita koskevat olennaiset tiedot. Tiedot ilmoitetaan elektronisesti.

Laitteita ei saa käyttää, ennen kuin ne on liitetty hyväksytyihin Toro-malleihin laitteita koskevien vaatimustenmukaisuusvakuutusten ja kaikkien ohjeiden mukaisesti. Tällöin laitteiden voidaan vakuuttaa noudattavan kaikkia asiaankuuluvia direktiivejä.

Sertifioitu:



David Klis
Tekninen johtaja
8111 Lyndale Ave. South
Bloomington, MN 55420, USA
September 26, 2013

EU:n tekninen yhteyshenkilö:

Peter Tetteroo
Toro Europe NV
B-2260 Oevel-Westerloo
Belgium

Tel. 0032 14 562960
Fax 0032 14 581911



Toron yleinen kaupallisten tuotteiden takuu

Kahden vuoden rajoitettu takuu

Ehdot ja takuunalaiset tuotteet

The Toro Company ja sen sisaryhtiö Toro Warranty Company antavat yhteisen sopimuksensa mukaisesti tälle Toron kaupalliselle tuotteelle ("tuote") kahden vuoden tai 1 500 käyttötunnin* (kumpi ensin saavutetaan) materiaali- ja valmistusvirhetakuun. Tämä takuu koskee kaikkia tuotteita ilmastajia lukuun ottamatta (katso näiden tuotteiden erillinen takuulauselma). Jos takuehdot täyttyvät, korjaamme tuotteen veloituksetta. Tähän sisältyy vianmääritys, työ, osat ja kuljetus. Tämä takuu alkaa sinä päivämääränä, jolloin tuote toimitetaan alkuperäiselle ostajalle.

* Koskee tuotteita, joissa on tunti-laskuri.

Takuuhuollon ohjeet

Ostajan vastuulla on ilmoittaa heti tuotteen maahantuojalle tai valtuutetulle jälleenmyyjälle, jolta tuote on ostettu, kun hän uskoo tuotteessa olevan takuunalaisen vian. Maahantuoja ja jälleenmyyjien yhteystiedot sekä tiedot takuuseen liittyvistä oikeuksista ja vastuista ovat saatavana osoitteesta:

Toro Commercial Products Service Department
Toro Warranty Company
8111 Lyndale Avenue South
Bloomington, MN 55420-1196
+1-952-888-8801 tai +1-800-952-2740
Sähköpostiosoite: commercial.warranty@toro.com

Omistajan vastuut

Tuotteen omistajan vastuulla on huolehtia *käyttöoppaassa* esitetyistä huolloista ja säädöistä. Vaadittavien huoltojen ja säätöjen laiminlyönti voi johtaa takuuvaatimuksen hylkäämiseen.

Takuun ulkopuoliset kohteet ja viat

Kaikki takuuajana ilmenevät tuoteviat ja häiriöt eivät ole valmistus- tai materiaali- tai virheitä. Tämä takuu ei kata seuraavia:

- Tuoteviat, jotka aiheutuvat muiden kuin Toron varaosien käytöstä tai ylimääräisten tai muutettujen ei-Toro-lisävarusteiden ja -tuotteiden asennuksesta ja käytöstä. Näiden valmistaja saattaa antaa erillisen takuun.
- Tuoteviat, jotka johtuvat suositeltujen huoltojen ja/tai säätöjen laiminlyönnistä. Jos Toro-tuotetta ei huolleta asianmukaisesti *käyttöoppaassa* olevien huolto-ohjeiden mukaisesti, takuu voidaan evätä.
- Tuoteviat, jotka johtuvat tuotteen liian rajusta, huolimattomasta tai piittaamattomasta käytöstä.
- Kuluvat osat, ellei niitä havaita viallisiksi. Tuotteen normaalissa käytössä kuluvia osia ovat esimerkiksi jarrupalat ja -päällysteet, kytkimen päällysteet, terät, kelat, rullat ja laakerit (suljetut tai rasvattavat), kiinteät terät, sytytystulpat, kääntöpyörät ja laakerit, renkaat, suodattimet, hihnat ja tietyt ruiskuttimen osat, kuten kalvot, suuttimet ja sulkuventtiilit jne.
- Ulkopuolisen tekijän aiheuttamat viat. Ulkopuolisina tekijöinä pidetään esimerkiksi säätä, varastointimenetelmiä, likaantumista sekä hyväksymättömien polttoaineiden, jäähdystynesteiden, voiteluaineiden, lisäaineiden, lannoitteiden, veden tai kemikaalien yms. käyttöä.
- Soveltuvista vaatimuksesta poikkeavien polttoaineiden (esim. bensiinin, dieselin tai biodieselin) laatuun tai toimintaan liittyvät ongelmat.

Muut maat kuin Yhdysvallat ja Kanada

Asiakkaat, jotka ovat ostaneet Yhdysvalloista tai Kanadasta maahantuotuja Toro-tuotteita, saavat maansa, maakuntansa tai osavaltionsa mukaiset takuehdot Toro-jälleenmyyjältä. Jos Toro-jälleenmyyjä ei pysty jostain syystä toimittamaan takuuehtoja, on otettava yhteys Toro-maahantuojaan.

- Normaali melu, värinä, kuluminen ja heikentyminen.
- Normaali "kuluminen" kattaa esimerkiksi istuinten vaurioitumisen kulumisen tai hankaamisen seurauksena, maalipintojen kulumisen, naarmuuntuneet tarrat tai ikkunat jne.

Osat

Vaadittavan huollon mukaisesti vaihdettavat osat kuuluvat takuun piiriin niiden määritettyyn vaihtoajankohtaan asti. Tämän takuun mukaisesti vaihdetuille osille annetaan takuu alkuperäisen tuotetakuun ajaksi, ja ne siirtyvät Toron omistukseen. Toro tekee lopullisen päätöksen siitä, korjataanko osa tai kokoonpano vai vaihdetaanko se. Toro voi käyttää takuukorjauksiin kunnostettuja osia.

Syväpurkaus- ja litium-ioniakun takuu:

Syväpurkaus- ja litium-ioniakun käyttöikänsä aikana tuottama kokonaiskilowattituntimäärä on rajallinen. Tapa, jolla akkua käytetään, ladataan ja huolletaan, voi joko pidentää tai lyhentää akun kokonaiskäyttöikää. Kun laitteen akkuja käytetään, niiden mahdollistama työmäärä latauskertojen välillä vähenee hitaasti, kunnes akut ovat kuluneet loppuun. Normaalissa käytössä loppuun kuluneiden akkujen vaihto on tuotteen omistajan vastuulla. Akkujen vaihto voi olla tarpeen tuotteen normaalin takuuajan sisällä omistajan kustannuksella. Huomautus: (Vain litium-ioniakku): Litium-ioniakulla on vain osat kattava suhteutettu takuu kolmannelta vuodesta viidenteen vuoteen käyttäjän ja käytettyjen kilowattituntien perusteella. Lisätietoja on *käyttöoppaassa*.

Omistaja tekee huollot omalla kustannuksellaan

Moottorin viritys, voitelu, puhdistus ja kiillotus, suodattimien ja jäähdystynesteen vaihto sekä suositeltujen huoltojen suorittaminen ovat esimerkkejä normaaleista huolto-toimista, jotka Toro-tuotteen omistajan on tehtävä omalla kustannuksellaan.

Yleiset ehdot

Tämä takuu oikeuttaa ainoastaan valtuutetun Toro-maahantuojan tai jälleenmyyjän tekemään korjaukseen.

The Toro Company ja Toro Warranty Company eivät ole vastuussa epäsuorista, satunnaisista tai välillisistä vahingoista, jotka liittyvät tämän takuun kattamiin Toro-tuotteisiin. Tällaisia vahinkoja voivat olla esimerkiksi korvaavan tuotteen tai huollon hankkimiseen liittyvät kustannukset kohtuullisten vikajaksojen aikana tai kustannukset, jotka aiheutuvat siitä, että tuote ei ole käytettävissä takuuhuollon aikana. Alla esitetty päästötakuu, jos se on sovellettavissa, on ainoa nimenomainen takuu. Kaikki hiljaiset takuut tuotteen sopivuudesta kauppatavaraksi tai tiettyyn tarkoitukseen ovat voimassa vain tämän nimenomaisen takuun ajan.

Joissakin osavaltioissa ei sallita satunnaisten tai välillisten vahinkojen poissulkemista tai hiljaisen takuun kestoon liittyviä rajoituksia, joten yllä mainitut poikkeukset ja rajoitukset eivät välttämättä koske kaikkia ostajia. Tämä takuu antaa ostajalle tiettyjä laillisia oikeuksia. Ostajalla voi olla myös muita oikeuksia, jotka vaihtelevat osavaltioittain.

Moottorin takuuta koskeva huomautus:

Tuotteen päästöjen rajoitusjärjestelmä saattaa kuulua erillisen takuun piiriin Yhdysvaltojen Environmental Protection Agency:n EPA:n ja/tai California Air Resources Boardin CARB:n vaatimusten mukaisesti. Yllä mainitut tunti-rajoitukset eivät koske päästöjen rajoitusjärjestelmän takuuta. Lisätietoja on tuotteen mukana toimitetussa tai moottorin valmistajan oppaisiin sisältyvässä moottorin päästöjärjestelmän takuulauselmassa (Engine Emission Control Warranty Statement).