



Count on it.

Gebruikershandleiding

**TM5490 5-deks of TM7490 7-deks
gesleepte maaicombinatie**

Modelnr.: 02700—Serienr.: 315000001 en hoger

Modelnr.: 02701—Serienr.: 315000001 en hoger



Dit product voldoet aan alle relevante Europese richtlijnen. Zie voor details de aparte productspecifieke conformiteitsverklaring.



Figuur 1

Inleiding

Deze machine is een gesleepte maaier met messenkooi bedoeld voor gebruik door professionele bestuurders in commerciële toepassingen. De machine is in de eerste plaats ontworpen voor het maaien van parken, sportterreinen, caravanterreinen, begraafplaatsen en commerciële terreinen. De machine is niet ontworpen voor het maaien van borstelig gras of voor gebruik in de landbouw.

Lees de gebruikershandleiding van de tractor voor meer informatie over het gebruik van de tractor en het aankoppelen van werktuigen op de tractor.

Lees deze informatie zorgvuldig door, zodat u weet hoe u de machine op de juiste wijze moet gebruiken en onderhouden en om schade aan de machine en letsel te voorkomen. U bent verantwoordelijk voor het juiste en veilige gebruik van de machine.

Neem rechtstreeks contact op met Toro voor trainingsmaterialen over productveiligheid en -bediening, informatie over accessoires, om een verdeler te zoeken of om uw product te registreren bij Toro Commercial Products Service Department, Spellbrook, Bishop's Stortford, CM23 4BU, Engeland, +44(0)1279 603019, E-mail: uk.service@toro.com.

Als u service, originele Toro-onderdelen of aanvullende informatie nodig hebt, kunt u contact opnemen met een erkende servicedealer of met de klantenservice van Toro. U dient hierbij altijd het modelnummer en het serienummer van het product te vermelden. Het modelnummer en serienummer bevinden zich onder de voorkap. U kunt de nummers noteren in de ruimte hieronder.

Modelnr.: _____
Serienr.: _____

Er worden in deze handleiding een aantal mogelijke gevaren en een aantal veiligheidsberichten genoemd (Figuur 1) met de volgende veiligheidssymbolen, die duiden op een gevaarlijke situatie die zwaar lichamelijk letsel of de dood tot gevolg kan hebben wanneer de veiligheidsvoorschriften niet in acht worden genomen.

1. Veiligheidssymbool

Er worden in deze handleiding twee woorden gebruikt om uw aandacht op bijzondere informatie te vestigen.

Belangrijk attendeert u op bijzondere technische informatie en **Opmerking** duidt algemene informatie aan die bijzondere aandacht verdient.

Inhoud

Veiligheid	3
Veilige bediening	3
Veiligheids- en instructiestickers	6
Montage	10
1 Maaidekken monteren	10
2 De lampen monteren.....	16
3 De minimale lengte van de aftakas controleren	17
4 De maximale lengte van de aftakas controleren	19
Algemeen overzicht van de machine	20
Bedieningsorganen	20
Wetbediening	21
Specificaties	22
Werktuigen/accessoires.....	22
Gebruiksaanwijzing	22
Bandenspanning controleren	22
Hydraulische vloeistof controleren.....	22
De olie in de pomptandwielkast controleren	23
De tractor gebruiksklaar maken	23
De maaier aan een tractor koppelen.....	23
De maaier van een tractor loskoppelen.....	25
De maaier klaarmaken voor transport.....	26
Bediening van het maaidek.....	26
Tips voor bediening en gebruik	27
Onderhoud	28
Aanbevolen onderhoudsschema	28
Controlelijst voor dagelijks onderhoud	28
Smering	29
Smeer de lagers, lagerbussen en scharnieren in.....	29
De remkoppeling smeren	31
De aftakas smeren	31
De maaidekken smeren	31
Onderhouden remmen	31
De remmen controleren	31
Remmen afstellen	31
De remkabels vervangen	32
Onderhoud hydraulisch systeem	32
Het hydraulische systeem een onderhoudsbeurt geven	32

Het retourfilter van de hydraulische vloeistof vervangen.....	33
Onderhoud van het maaisysteem.....	33
De maaidekken wetten.....	33
De maaidekken slijpen.....	34
Stalling.....	35
Problemen, oorzaak en remedie.....	36

Veiligheid

Onjuist gebruik of onderhoud van de machine kan letsel tot gevolg hebben. Om het risico op letsel te vermijden, dient u zich aan de volgende veiligheidsinstructies te houden en altijd op het veiligheidssymbool te letten, dat betekent **Voorzichtig, Waarschuwing** of **Gevaar** – instructie voor persoonlijke veiligheid. Niet-naleving van de instructie kan leiden tot lichamelijk of dodelijk letsel.

Veilige bediening

Instructie

- Lees of raadpleeg de *Gebruikershandleiding* en ander instructiemateriaal zorgvuldig. Zorg ervoor dat u vertrouwd raakt met de bedieningsorganen en de veiligheidssymbolen en weet hoe u de machine moet gebruiken.
- Als de bestuurder of de monteur de informatie niet kan lezen of niet begrijpt, moet de eigenaar verklarende informatie bij het materiaal verstrekken.
- Laat kinderen of personen die de instructies niet kennen, nooit de maaimachine gebruiken of onderhoudswerkzaamheden daaraan verrichten. Plaatselijke voorschriften kunnen een minimumleeftijdsgrens voor de bediening van de machine stellen.
- Houd iedereen weg uit het gebied waarin u de machine gebruikt, met name kinderen en huisdieren.
- Denk eraan dat de bestuurder verantwoordelijk is voor letsels van andere personen of beschadiging van hun eigendommen.
- Het is niet toegestaan passagiers te vervoeren.
- Elke bestuurder en monteur moet ervoor zorgen dat hij of zij professionele en praktische instructie krijgt. De eigenaar is verantwoordelijk voor de instructie van de gebruikers. Bij een dergelijke instructie moet de nadruk liggen op:
 - Zorgvuldigheid en concentratie bij het werken met gesleepte maaiers
 - Als de gesleepte maaier op een helling begint te glijden, kan dat niet met de rem worden gecorrigeerd. De belangrijkste oorzaken voor het verliezen van de controle zijn:
 - ◇ onvoldoende grip van de wielen, in het bijzonder op nat gras
 - ◇ te snel rijden
 - ◇ onjuist gebruik van de rem
 - ◇ het type machine is niet geschikt voor het specifieke werk
 - ◇ zich onvoldoende bewust zijn van de specifieke omstandigheden van het terrein, met name op hellingen

- ◇ onjuiste bevestiging en verdeling van lasten

Vóór ingebruikname

- Draag tijdens het maaien altijd stevige, gripvaste schoenen, een lange broek, een helm en een veiligheidsbril. Lang haar, losse kleding of sieraden kunnen worden gegrepen door bewegende onderdelen. Loop niet op blote voeten en draag ook geen schoenen met open tenen als u de machine gebruikt.
- Inspecteer het terrein waarop u de maaimachine gaat gebruiken grondig en verwijder eventuele voorwerpen die door de machine kunnen worden uitgeworpen.
- Gebruik alleen door de fabrikant goedgekeurde accessoires en werktuigen.
- Controleer vóór het gebruik de messen, bevestigingsbouten en het maaimechanisme altijd op sporen van slijtage of beschadiging. Vervang versleten of beschadigde messen en bouten altijd als complete set om een goede balans te behouden.
- Let op dat bij machines met meerdere maaimessen andere messen kunnen gaan draaien doordat u 1 mes draait.
- Controleer of de veiligheidsschakelaars en de veiligheidsschermen zijn bevestigd en naar behoren werken. Gebruik de machine uitsluitend als deze naar behoren werkt.

Gebruiksaanwijzing

- Maai uitsluitend bij daglicht of goed kunstlicht.
- Alvorens de tractormotor te starten, moet u de parkeerrem in werking stellen, de maaiaandrijving uitschakelen en controleren of de rijpedalen in de NEUTRAALSTAND staan.
- Niet gebruiken op hellingen steiler dan 15 procent, of met de maaidekken opgetild op hellingen steiler dan 10 procent. Wees voorzichtig als de machine wordt gebruikt op een helling waar de terreinomstandigheden van dien aard zijn de kans bestaat dat de machine omkiept.
De hellingshoek kan kleiner zijn indien de stabiliteitshoek van de sleept tractor kleiner is dan die van de maaier.
- Denk eraan dat elke helling gevaarlijk is. Het rijden op met gras begroeide hellingen vereist bijzondere zorgvuldigheid. Om te voorkomen dat de machine kantelt:
 - niet plotseling stoppen of gaan rijden bij het op- en afrijden van hellingen.
 - houd de snelheid laag bij het rijden op hellingen en in scherpe bochten.
 - let op bulten en kuilen en andere verborgen gevaren;
 - Maak geen scherpe bochten. Ga zorgvuldig te werk als u achteruitrijdt.
- Gebruik de machine niet in de buurt van steile hellingen, greppels, steil aflopende oevers of water.

- Let op het verkeer als u in de buurt van een weg werkt of deze oversteekt.
- Zet de maaimessen stil voordat u andere oppervlakken dan grasvelden oversteekt.
- Bij gebruik van werktuigen nooit de afvoeropening naar omstanders toe richten of personen in de buurt van de in werking zijnde machine laten komen.
- Gebruik de machine nooit als schermen, afdekplaten of andere beveiligingsmiddelen zijn beschadigd, niet goed zijn afgesteld of niet naar behoren werken.
- Voordat u de bestuurdersplaats verlaat:
 - Stop de machine op een horizontaal oppervlak.
 - Schakel de aandrijving van de maaidekken uit.
 - Hef de maaidekken op in de transportstand en zet de veiligheidsvergrendelingen stevig vast of laat de maaidekken neer op de grond.
 - zorg ervoor dat de transmissie in vrijstand staat en schakel de parkeerrem in.
 - Zet de motor af en haal het sleuteltje uit het contact.
- Als u de maaier van het ene werkterrein naar het andere rijdt, is het belangrijk dat de maaidekken niet onverwacht omlaag gebracht en gestart kunnen worden:
 - schakel de aandrijving van de maaidekken uit;
 - breng de maaidekken omhoog in de transportstand;
 - maak de transportgrendels en de veiligheidsborgringen vast.
- Tractormotor afzetten en aandrijving naar de maaidekken uitschakelen:
 - voordat u de maaihogte instelt, tenzij die vanaf de bestuurderspositie kan worden ingesteld.
 - voordat u verstoppen verwijdert;
 - voordat u de maaimachine gaat controleren, schoonmaken of werkzaamheden eraan gaat verrichten;
 - als u een vreemd voorwerp heeft geraakt of de machine abnormaal begint te trillen. Controleer de maaimachine op beschadigingen en voer alle benodigde reparaties uit voordat u de machine start en gebruikt.
- Houd uw handen en voeten uit de buurt van de maaidekken.
- Kijk achterom en omlaag voordat u achteruitrijdt om er zeker van te zijn dat de weg vrij is.
- Verminder uw snelheid en wees voorzichtig als u een bocht maakt of wegen en voetpaden oversteekt. Schakel de cilinders/maaidekken uit wanneer u niet aan het maaien bent.
- Gebruik de maaimachine niet als u moe, ziek of onder de invloed van alcohol of drugs bent.

- Bliksem kan ernstig of dodelijk letsel veroorzaken. Als u bliksem ziet of donder hoort in het gebied, gebruik de machine dan niet; ga schuilen.
- Wees voorzichtig als u de machine inlaadt op een aanhanger of een vrachtwagen of uitlaadt.
- Wees voorzichtig bij het naderen van blinde hoeken, struiken, bomen, en andere objecten die het zicht kunnen belemmeren.
- Zorg ervoor dat u weet hoe u de tractormotor snel kunt afzetten.
- De maaidekken moeten omhoog worden gebracht en vergrendeld als u van het ene werkgebied naar het andere rijdt.
- Als er onverwachts een persoon of huisdier in of in de buurt van het maaigebied verschijnt, moet u stoppen met maaien. Onvoorzichtig gebruik, hellingen op het werkterrein en verkeerd geplaatste schermen kunnen leiden tot letsel als gevolg van uitgeworpen of afgeketste voorwerpen. Ga pas verder met maaien als er niets of niemand meer in het maaigebied is.

Onderhoud en opslag

- Draai alle moeren, bouten en schroeven regelmatig strak aan, zodat de machine steeds veilig kan worden gebruikt.
- Zorg ervoor dat alle onderdelen in goede staat verkeren en alle bevestigingselementen en hydraulische aansluitingen stevig vastzitten. Vervang versleten of beschadigde onderdelen en stickers met erkende Toro-onderdelen.
- Wees voorzichtig als u de machine afstelt, teneinde te voorkomen dat uw vingers bekneld raken tussen de draaiende messen en de vaste onderdelen van de machine.
- Let op dat bij machines met meerdere maaimessen andere messen kunnen gaan draaien doordat u 1 mes draait.
- Schakel de aandrijvingen uit, laat de maaidekken neer, stel de parkeerrem in werking, zet de motor af en verwijder het contactsleuteltje van de tractor. Wacht totdat alle bewegende delen tot stilstand zijn gekomen voordat u de machine afstelt, reinigt of repareert.
- Plaats onderdelen op kriksteunen indien dit nodig is.
- Haal voorzichtig de druk van onderdelen met opgeslagen energie.
- Wees voorzichtig als u de maaidekken controleert. Draag handschoenen en wees voorzichtig als u onderhoudswerkzaamheden uitvoert aan de messenkooien.
- Zorg ervoor dat alle aansluitstukken van de hydraulische leidingen vastzitten en alle hydraulische slangen en leidingen in goede staat verkeren voordat u druk zet op het hydraulische systeem.
- Houd lichaam en handen uit de buurt van kleine lekpaten of spuitmonden waaruit onder hoge druk hydraulische vloeistof ontsnapt. U kunt lekken in het hydraulische

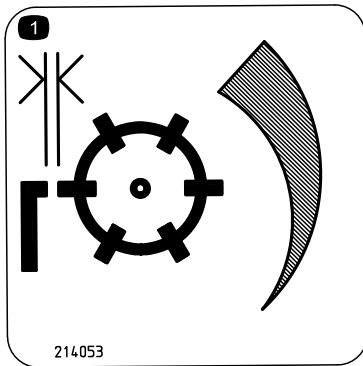
systeem opsporen met behulp van karton of papier. Doe dit niet met uw handen. Hydraulische vloeistof die onder druk ontsnapt, kan voldoende kracht hebben om door de huid heen te dringen en letsel te veroorzaken. Vloeistof die in de huid is geïnjecteerd, dient binnen enkele uren operatief te worden verwijderd door een arts die bekend is met deze vorm van verwondingen, omdat anders gangreen kan ontstaan.

- Houd uw handen en voeten uit de buurt van bewegende onderdelen. Stel indien mogelijk de machine niet af terwijl de tractormotor loopt.
- Voordat u het hydraulische systeem loskoppelt of werkzaamheden eraan verricht, moet u alle druk in het systeem opheffen. Dit doet u door de motor af te zetten en de maaidekken neer te laten op de grond.
- Als de motor moet lopen om onderhouds- of afstelwerkzaamheden uit te voeren, moet u uw kleding, handen, voeten en andere lichaamsdelen uit de buurt van de maaidekken, werktuigen en bewegende delen houden. Houd iedereen op afstand.
- Indien belangrijke reparaties nodig zijn of hulp vereist is, moet u contact opnemen met een erkende Toro dealer.
- Om de beste prestaties te verkrijgen en er zeker van te zijn dat de machine altijd veilig kan worden gebruikt, moet u ter vervanging uitsluitend originele Toro onderdelen en accessoires gebruiken. Gebruik ter vervanging nooit onderdelen en accessoires van andere fabrikanten, omdat dit gevaarlijk kan zijn. Dit kan ertoe leiden dat de garantie op het product komt te vervallen.

Veiligheids- en instructiestickers

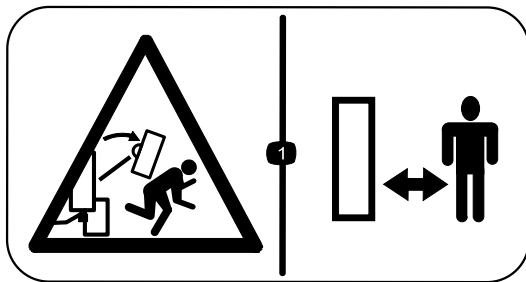


Veiligheidsstickers en veiligheidsinstructies zijn gemakkelijk zichtbaar voor de bestuurder en bevinden zich bij plaatsen waar gevaar kan ontstaan. Vervang alle beschadigde of verdwenen stickers.



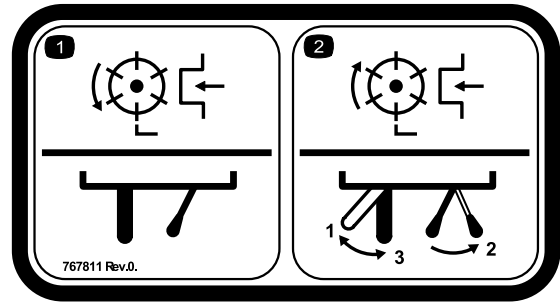
214053

1. Afstelling maaicilinder tot onderste mes



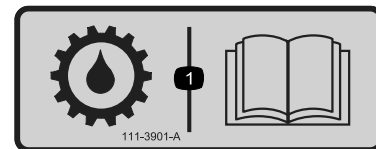
749804

1. De machine kan kantelen en personen kunnen verpletterd worden – Houd omstanders uit de buurt van de machine.



767811

1. Normale stand van de draaiklepbediening voor voorwaartse rotatie van het maaidek.
2. Wetfunctie inschakelen - draai de borghendel rechtsom naar stand 1; draai de draaiklep linksom naar stand 2; draai de borghendel linksom naar stand 3 en laat los.



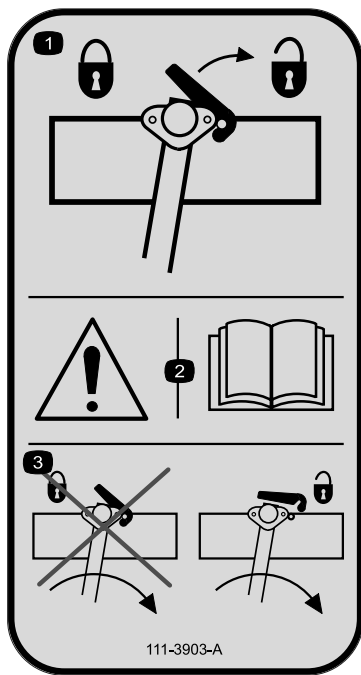
111-3901

1. Olie transmissie - lees de *Gebruikershandleiding* voor meer informatie.



767810

1. Bandendruk — 2,2 bar (32 psi)
2. Draai de moeren aan — 214 Nm

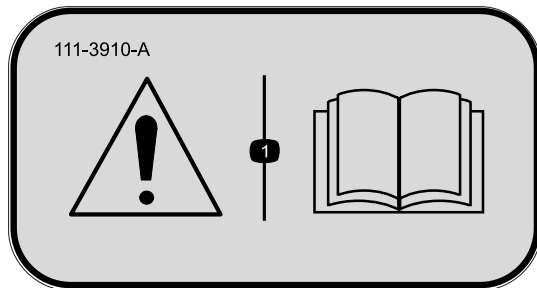


111-3903-A

111-3903

Uitsluitend model 02701

1. Zet de hendel naar links om te vergrendelen - zet de hendel naar rechts om te ontgrendelen.
2. Waarschuwing – Lees de *Gebruikershandleiding*.
3. Laat de hefarm niet zakken wanneer het maaidek vergrendeld is - zet de grendel los alvorens het maaidek te laten zakken.



111-3910-A

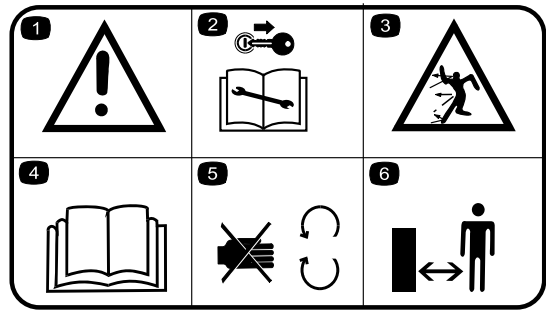
111-3910

1. Waarschuwing – Lees de *Gebruikershandleiding*.



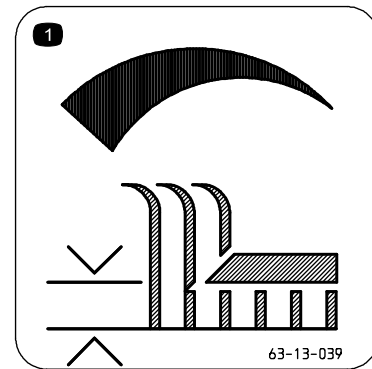
40-13-010

1. Snijgevaar van de hand
2. Snijgevaar van de voet



61-13-019

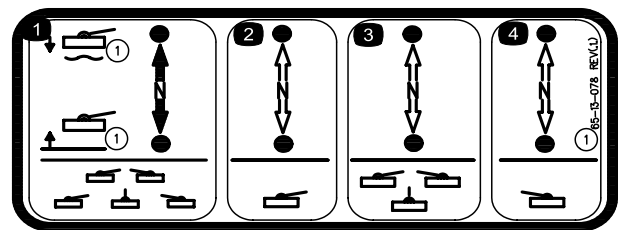
1. Waarschuwing
2. Verwijder het sleuteltje uit het contact voordat u onderhoudswerkzaamheden uitvoert aan de machine.
3. Maaimachine kan voorwerpen uitwerpen
4. Lees de *Gebruikershandleiding*.
5. Blijf uit de buurt van bewegende onderdelen.
6. Hou omstanders uit de buurt van de machine.



63-13-039

63-13-039

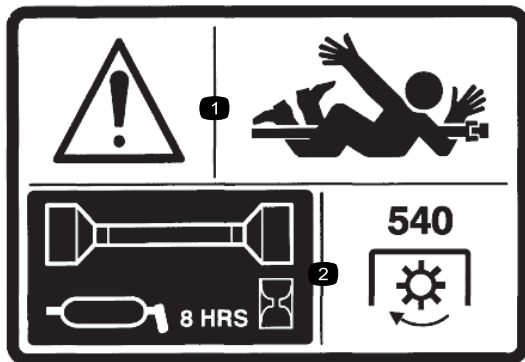
1. Maaihoogte-afstelling



65-13-078

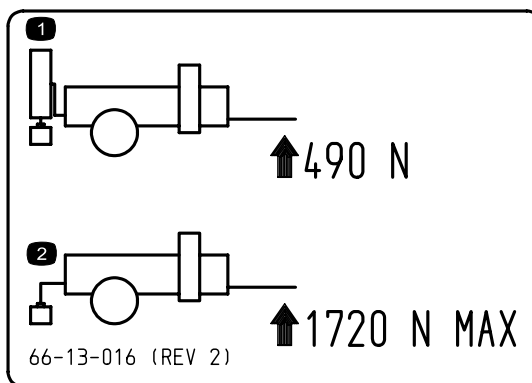
Model 02700

1. Breng alle maaidekken omhoog/omlaag.
2. Breng het linkermaaidek omhoog/omlaag.
3. Breng de middelste maaidekken omhoog/omlaag.
4. Breng het rechtermaaidek omhoog/omlaag.



65-13-079

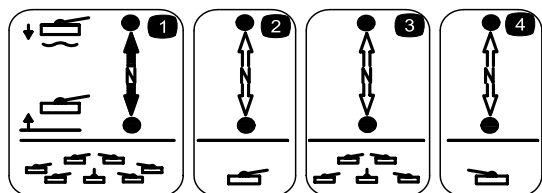
1. Waarschuwing - gevaar om gegrepen te worden
2. Smeer de aftakas om de 8 bedrijfsuren - aftakas 540 tpm



66-13-016

Model 02700

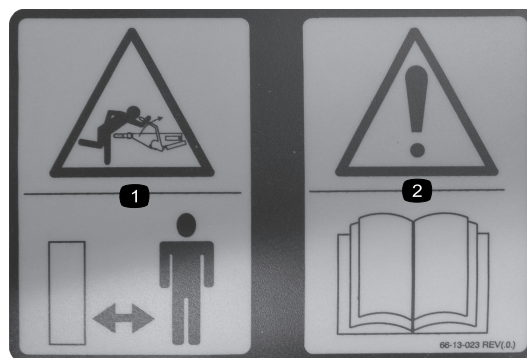
1. Minimale belasting trekstang - 490 N
2. Maximale belasting trekstang - 1720 N



66-13-013

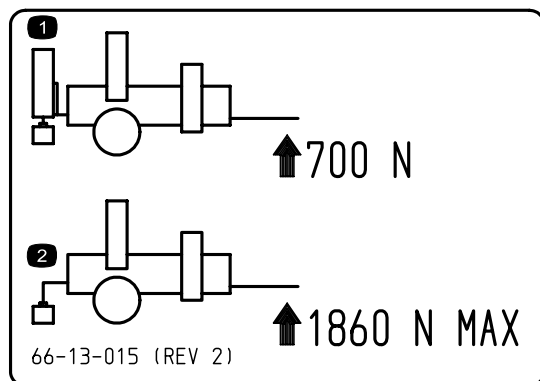
Model 02701

1. Breng alle maaidekken omhoog/omlaag.
2. Breng het linkermaaidek omhoog/omlaag.
3. Breng de middelste maaidekken omhoog/omlaag.
4. Breng het rechtermaaidek omhoog/omlaag.



66-13-023

1. Gevaar - de parkeerrem is veerbelast; houd omstanders uit de buurt.
2. Waarschuwing - Lees de Gebruikershandleiding.



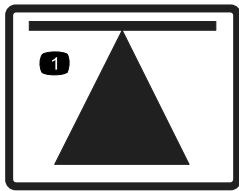
66-13-015

Model 02701

1. Minimale belasting trekstang - 700 N
2. Maximale belasting trekstang - 1860 N

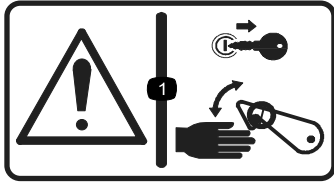
<p>WARNING ⚠️ TENSION BRAKE LINKAGE BEFORE REMOVING LOCKING PIN. REMOVE LOCKING PIN BEFORE COMMISSIONING THE MOWER.</p>	<p>AVERTISSEMENT ⚠️ TENDEZ LA TIMONERIE DU FREIN AVANT DE RETIRER LE GOUJON DE BLOCAGE. RETIREZ LE GOUJON DE BLOCAGE AVANT DE METTRE LA TONDEUSE EN SERVICE.</p>	<p>WARNUNG ⚠️ BREMSGESTANGE VOR ENTFERNEN DES SPERRBOLZENS ANZIEHEN. SPERRBOLZEN VOR INBETRIEBNAHME DES MAHERS ENTFERNEN.</p>	<p>WAARSCHUWING ⚠️ VOORDAT DE BORGPEN WORDT VERWIJDERD, DE STANGVERBINDING VAN HET REMSYSTEEM ONDER SPANNING ZETTEN. VOORDAT DE MAAMACHINE WORDT GEBRUIKT, DE BORGPEN VERWIJDEREN.</p>
--	---	--	---

66-13-025



70-13-072

1. Opkrikpunt
-



70-13-077

1. Waarschuwing – stop de motor en verwijder het contactsleuteltje voordat u de veiligheidsgrendels losmaakt of gebruikt.
-

Montage

Losse onderdelen

Gebruik onderstaande lijst om te controleren of alle onderdelen zijn geleverd.

Procedure	Omschrijving	Hoeveelheid	Gebruik
1	Maaidek (afzonderlijk verkocht)	–	Monteer de maaidekken.
2	Verlichtingsplaat Beugel van verlichtingsplaat Bout (M8 X 80) Ring (M8) Borgmoer (M8) Bevestigingsplaat van verlichtingsplaat Bout (M10 X 40) Ring (M10) Borgmoer (M10)	1 2 4 8 4 2 4 8 4	De lampen monteren.
3	Geen onderdelen vereist	–	De minimale lengte van de aftakas controleren (maximale samendrukking).
4	Geen onderdelen vereist	–	De maximale lengte van de aftakas controleren.

1

Maaidekken monteren

Benodigde onderdelen voor deze stap:

–	Maaidek (afzonderlijk verkocht)
---	---------------------------------

Maaidekken monteren

Uitsluitend model 02700 (TM5490)

⚠ VOORZICHTIG

Het maaidek heeft scherpe onderdelen die u kunnen snijden.

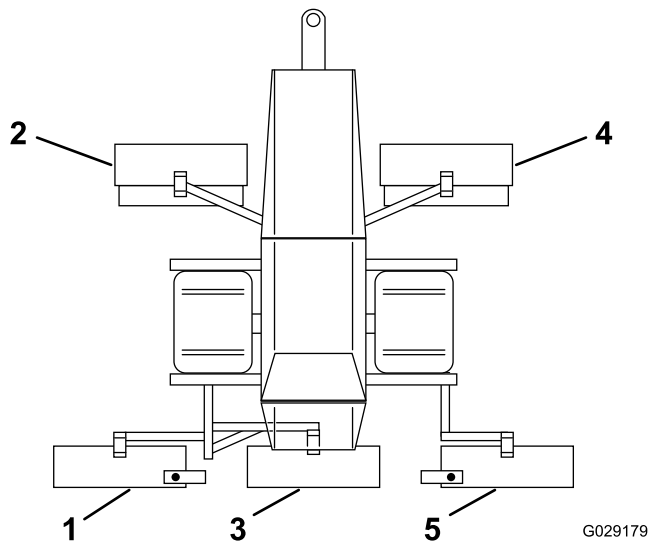
Let op voor de scherpe randen van de maaicilinder en het onderste mes wanneer u het maaidek optilt of er werkzaamheden aan verricht.

⚠ WAARSCHUWING

Het maaidek is zwaar en kan lichamelijk letsel veroorzaken.

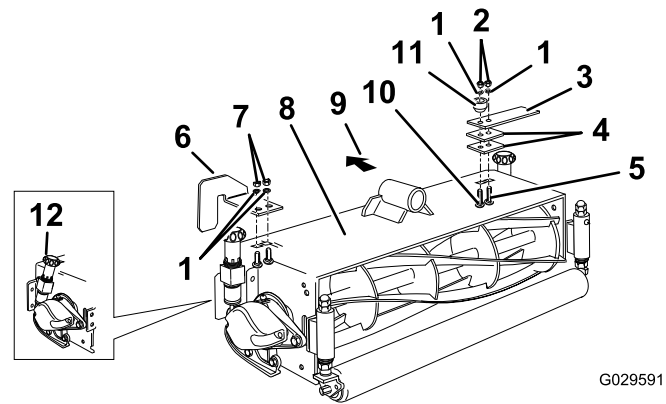
Gebruik een geschikt hefwerktuig wanneer u het maaidek uit de doos haalt, en tijdens de montage.

1. Schakel de tractormotor in, takel de maaier omhoog en koppel de aftakas aan.
2. Zet de ophangarmen volledig omhoog met de bedieningshendel om de druk op de armen te verminderen; zie [Bedieningshendels \(bladz. 20\)](#).
3. Ontgrendel de ophangarmen van het maaidek door de rode transportvergrendelingen vrij te zetten en laat de armen voorzichtig op de grond zakken; zie [Transportvergrendelingen \(bladz. 21\)](#).
4. Pak de 5 maaidekken uit.
5. Leg de maaidekken op de juiste plaats rond de machine; zie [Figuur 2](#).



Figuur 2

- | | |
|--------------|--------------|
| 1. Maaidek 1 | 4. Maaidek 4 |
| 2. Maaidek 2 | 5. Maaidek 5 |
| 3. Maaidek 3 | |



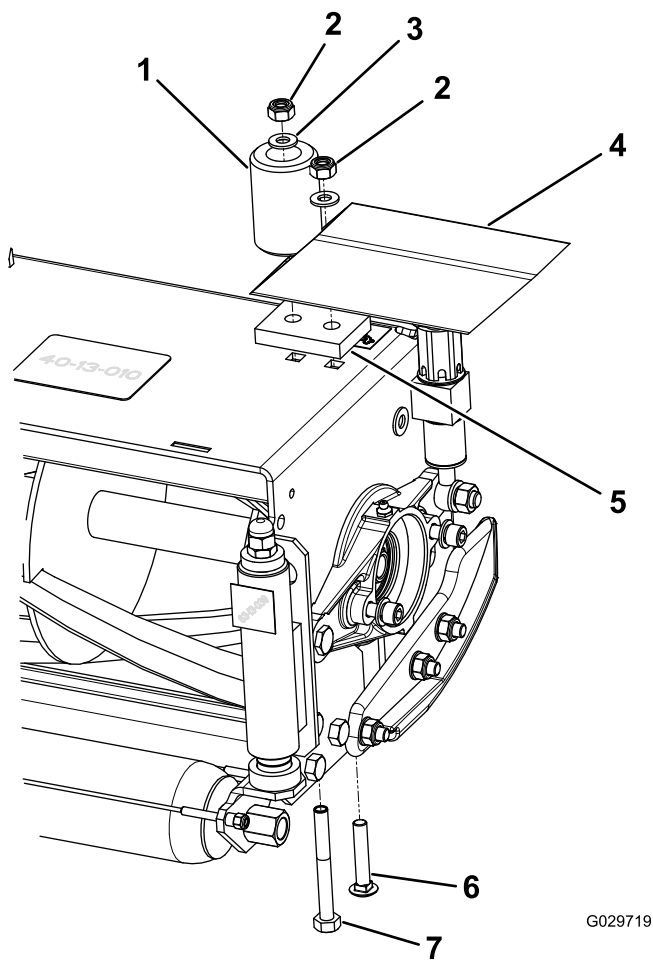
Figuur 3

Alleen maaidekken 1 en 5

- | | |
|---------------------------|---|
| 1. Ring (M10) | 7. Borgmoer (M5) |
| 2. Borgmoer (M10) | 8. Maaidek |
| 3. Plaat | 9. Vooruit |
| 4. Plaat van rolbehuizing | 10. Bout (M10 X 90 mm) |
| 5. Slotbout (M10 x 55 mm) | 11. Schokbreker |
| 6. Rechter geleiderplaat | 12. Handwiel in gehoekte achteruitstand |

6. Voor maaidekken van 254 mm monteert u de schokbreker, 2 platen van de rolbehuizing en de rolplaat aan maaidek 1 en 5 (aan de zijde van de hydraulische motor). Gebruik hierbij 1 slotbout (M10 x 55 mm), 1 zeskantbout (M10 x 90 mm), 2 borgmoeren (M10) en 2 ringen (M10); zie [Figuur 3](#).

Voor maaidekken van 200 mm monteert u de schokbreker, 1 plaat van de rolbehuizing en de rolbehuizing aan maaidek 1 en 5 (aan de zijde van de hydraulische motor). Gebruik hierbij 1 slotbout (M10 x 55 mm), 1 zeskantbout (M10 x 90 mm), 2 borgmoeren (M10) en 2 ringen (M10); zie [Figuur 4](#).

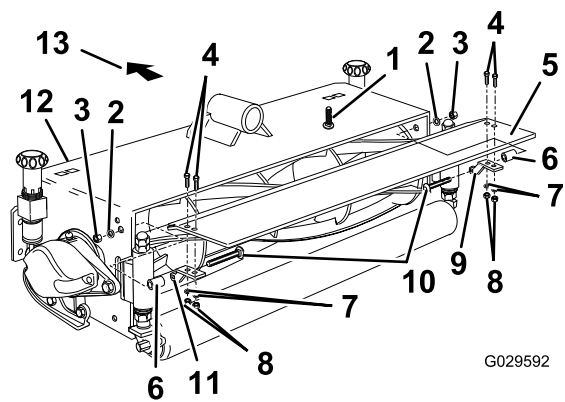


Figuur 4

Alleen maaidek van 200 mm

- | | |
|-------------------|---------------------------|
| 1. Schokbreker | 5. Plaat van rolbehuizing |
| 2. Borgmoer (M10) | 6. Slotbout (M10 x 55 mm) |
| 3. Ring (M10) | 7. Bout (M10 X 90 mm) |
| 4. Rolbehuizing | |

G029719



Figuur 5

Alleen maaidekken 2 en 4

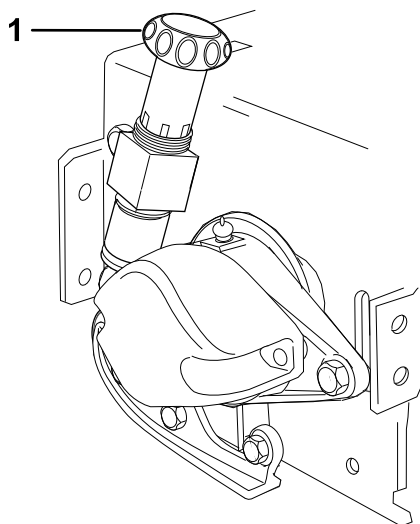
- | | |
|----------------------------|----------------------------|
| 1. Slotbout (M10 x 25 mm) | 8. Borgmoer (M5) |
| 2. Ring (M10) | 9. Rechter geleiderbeugel |
| 3. Borgmoer (M10) | 10. Slotbout (M10 x 55 mm) |
| 4. Schroef (M5 x 16 mm) | 11. Linker geleiderbeugel |
| 5. Achterste geleider | 12. Maaidek |
| 6. Tussenstuk van geleider | 13. Voorzijde |
| 7. Ring (3/16 inch) | |

G029592

Belangrijk: Monteer de snijring aan de aandrijvingszijde.

8. Stel de handwielen voor de cilinderafstelling van maaidek 3 in op de gehoekte achteruitstand. Ga als volgt te werk (Figuur 6):
 - A. Verwijder de moeren, bouten en ringen uit de voorste gaten.
 - B. Verwijder de moeren, bouten en ringen waarmee de handwielen bevestigd zijn aan het maaidekframe.
 - C. Verwijder de klemmoeren van de ringbout, de ringen en de veerringen, en verwijder de handwielen.
 - D. Stel de handwielen zo af dat u de juiste bevestigingslocaties verkrijgt en monteer de handwielen in de alternatieve posities.
 - E. Monteer al het bevestigingsmateriaal en draai het stevig vast.

7. Pas maaidek 4 en 5 aan van linkse naar rechtse configuratie. Ga als volgt te werk:
 - A. Verwijder de beschermkap en gooi deze weg.
 - B. Verwijder de snijring.
 - C. Verwijder het contragewicht samen met de O-ring en monteer het aan de niet-aangedreven zijde.
 - D. Draai de inbusschroeven vast met een torsie van 80 Nm.



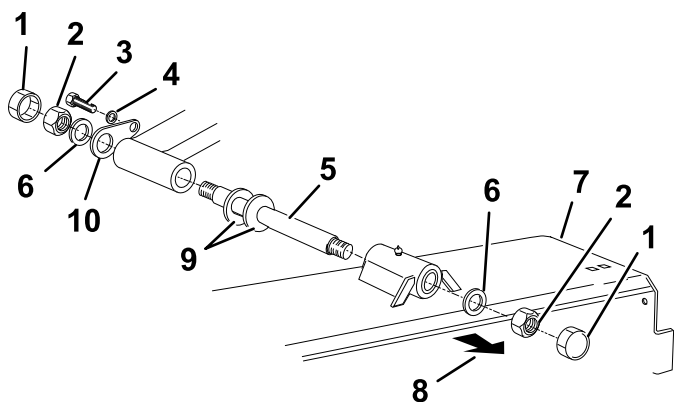
Figuur 6

G029162

1. Handwiel gehoekt naar achteren

9. Bevestig de maaidekken op de juiste plaats aan de maaier. Gebruik hierbij de draaipen, 2 borgmoeren (M24), 2 ringen (M24), 2 moerdoppen, een penbeugel, 2 spanschijven (indien nodig), een stelschroef (M12 x 30 mm) en een veerring (Figuur 7).

Opmerking: Maaidek 2 en 4 horen voor hun ophangarmen te zitten.



Figuur 7

Maaidek van 254 mm

G029590

- | | |
|-----------------------------|-----------------|
| 1. Moerdop | 6. Ring (M24) |
| 2. Borgmoer (M24) | 7. Maaidek |
| 3. Schroef (M12 x 30 mm) | 8. Vooruit |
| 4. Veerring (M12) | 9. Spanschijven |
| 5. Bij het maaidek geleverd | 10. Penbeugel |

Maaidekken monteren

Uitsluitend model 02701 (TM7490)

⚠ VOORZICHTIG

Het maaidek heeft scherpe onderdelen die u kunnen snijden.

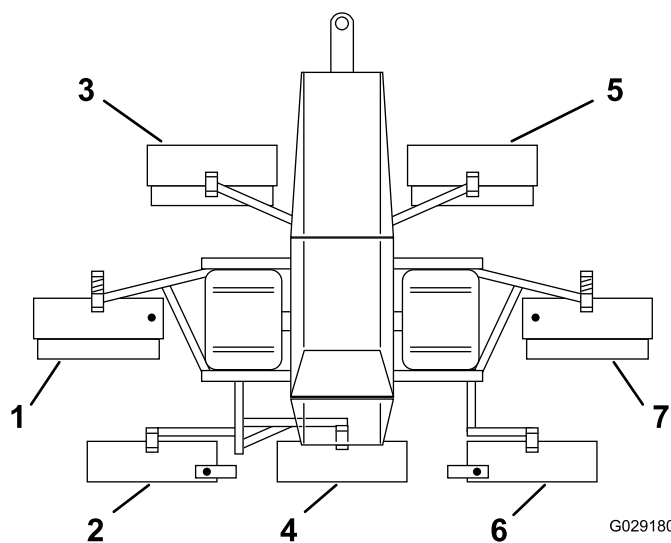
Let op voor de scherpe randen van de maaicilinder en het onderste mes wanneer u het maaidek optilt of er werkzaamheden aan verricht.

⚠ WAARSCHUWING

Het maaidek is zwaar en kan lichamelijk letsel veroorzaken.

Gebruik een geschikt hefwerktuig wanneer u het maaidek uit de doos haalt, en tijdens de montage.

1. Schakel de tractormotor in, takel de maaier omhoog en koppel de aftakas aan.
2. Zet de ophangarmen volledig omhoog met de bedieningshendel om de druk op de armen te verminderen; zie [Bedieningshendels](#) (bladz. 20).
3. Ontgrendel de ophangarmen van het maaidek door de rode transportvergrendelingen vrij te zetten en laat de armen voorzichtig op de grond zakken; zie [Transportvergrendelingen](#) (bladz. 21).
4. Pak de 7 maaidekken uit.
5. Leg de maaidekken op de juiste plaats rond de machine; zie [Figuur 8](#).

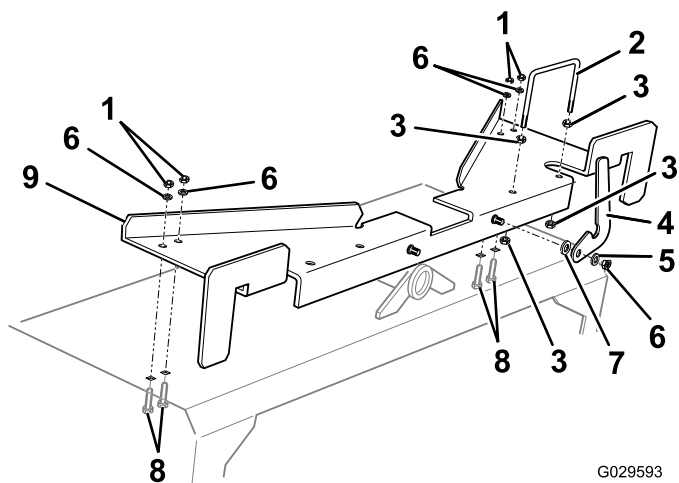


Figuur 8

G029180

- | | |
|--------------|--------------|
| 1. Maaidek 1 | 5. Maaidek 5 |
| 2. Maaidek 2 | 6. Maaidek 6 |
| 3. Maaidek 3 | 7. Maaidek 7 |
| 4. Maaidek 4 | |

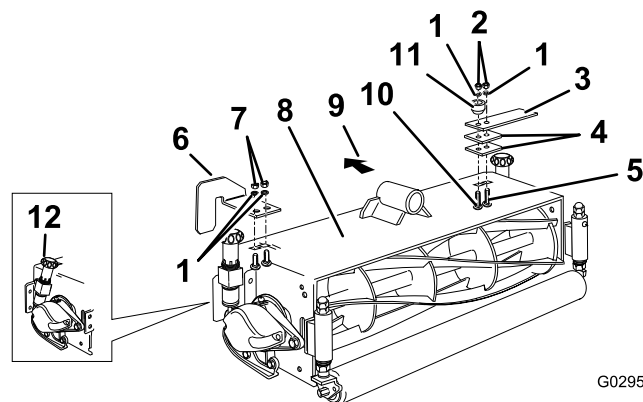
6. Stel de vergrendelingsplaten van de vleugelarmen voor maaidek 1 en 7 als volgt samen (Figuur 9):
- Monteer de ring (M16), de grendel, de veerring (M12) en de borgmoer (M12) op de kraagpen van de vergrendelingsplaat.
 - Draai de moer aan zodat de grendel strak zit maar wel zijdelings kan bewegen.
 - Monteer de slanggeleider en 4 moeren (M10) op de vergrendelingsplaat.
 - Stel de andere eenheid samen in de tegenoverliggende configuratie.



Figuur 9

Alleen maaidekken 1 en 7

- | | |
|-------------------|----------------------------|
| 1. Borgmoer (M10) | 6. Borgmoer (M12) |
| 2. Slanggeleiders | 7. Ring (M16) |
| 3. Moer (M10) | 8. Slotbout (M10 x 25 mm) |
| 4. Vergrendeling | 9. Plaat van vergrendeling |
| 5. Veerring (M12) | |



G029591

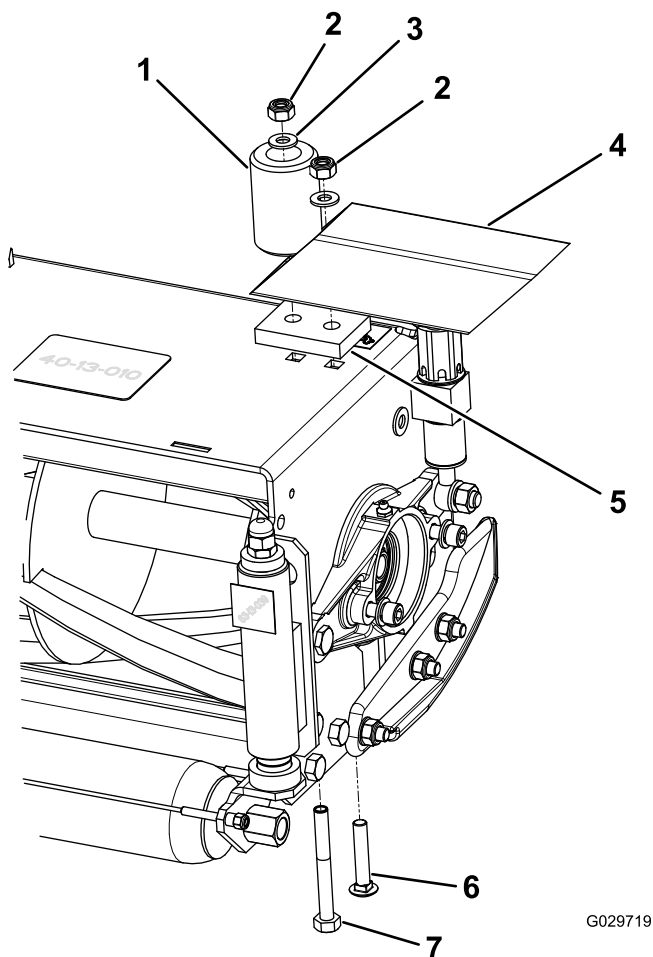
Figuur 10

Alleen maaidekken 2 en 6

- | | |
|---------------------------|---|
| 1. Ring (M10) | 7. Borgmoer (M5) |
| 2. Borgmoer (M10) | 8. Maaidek |
| 3. Plaat | 9. Voorruit |
| 4. Plaat van rolbehuizing | 10. Bout (M10 X 90 mm) |
| 5. Slotbout (M10 x 55 mm) | 11. Schokbreker |
| 6. Rechter geleiderplaat | 12. Handwiel in gehoekte achteruitstand |

7. Voor maaidekken van 254 mm monteert u de schokbreker, 2 platen van de rolbehuizing en de rolplaat aan maaidek 2 en 6 (aan de zijde van de hydraulische motor). Gebruik hierbij 1 slotbout (M10 x 55 mm), 1 zeskantbout (M10 x 90 mm), 2 borgmoeren (M10) en 2 ringen (M10); zie [Figuur 10](#).

Voor maaidekken van 200 mm monteert u de schokbreker, 1 plaat van de rolbehuizing en de rolbehuizing aan maaidek 2 en 6 (aan de zijde van de hydraulische motor). Gebruik hierbij 1 slotbout (M10 x 55 mm), 1 zeskantbout (M10 x 90 mm), 2 borgmoeren (M10) en 2 ringen (M10); zie [Figuur 11](#).



Figuur 11

Alleen maaidek van 200 mm

- | | |
|-------------------|---------------------------|
| 1. Schokbreker | 5. Plaat van rolbehuizing |
| 2. Borgmoer (M10) | 6. Slotbout (M10 x 55 mm) |
| 3. Ring (M10) | 7. Bout (M10 X 90 mm) |
| 4. Rolbehuizing | |

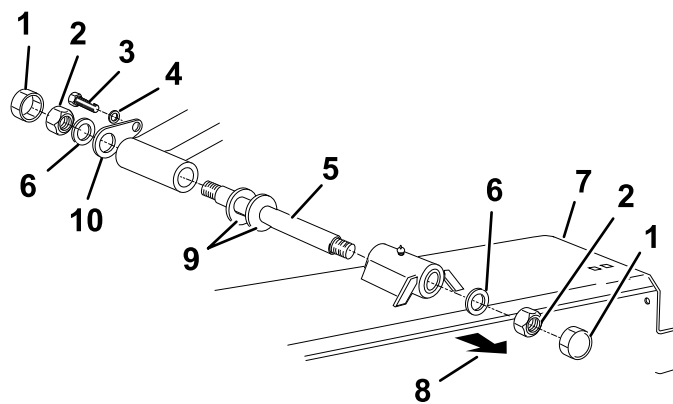
G029719

8. Monteer de vergrendelingsplaten van de vleugelarmen (stap 6) op de overeenkomende maaidekken, en bevestig de platen met 4 slotbouten (M10 x 25), 4 ringen (M10) en 4 borgmoeren (M10).
9. Pas maaidek 5, 6 en 7 aan van linkse naar rechtse configuratie. Ga als volgt te werk:
 - A. Verwijder de beschermkap en gooi deze weg.
 - B. Verwijder de snaping.
 - C. Verwijder het contragewicht samen met de O-ring en monteer het aan de niet-aangedreven zijde.
 - D. Draai de inbusschroeven vast met een torsie van 80 Nm.
 - E. Monteer de snaping aan de **aandrijvingszijde**.

Opmerking: Raadpleeg de gebruikershandleiding voor de maaidekken voor meer informatie.

10. Stel de handwielen voor de cilinderafstelling van maaidek 4 in op de gehoekte achteruitstand; zie [Figuur 6](#):
 - A. Verwijder de moeren, bouten en ringen uit het voorste gat.
 - B. Verwijder de moeren, bouten en ringen waarmee de handwielen bevestigd zijn aan het maaidekframe.
 - C. Verwijder de klemmoeren van de ringbout, de ringen en de veerringen, en verwijder de handwielen.
 - D. Stel de handwielen zo af dat u de juiste bevestigingslocaties verkrijgt en monteer de handwielen in de alternatieve posities.
 - E. Monteer al het bevestigingsmateriaal en draai het stevig vast.
11. Bevestig de maaidekken op de juiste plaats aan de maaier. Gebruik hierbij de draaipen, 2 borgmoeren (M24), 2 ringen (M24), 2 moerdoppen, een penbeugel, 2 spanschijven (indien nodig), een stelschroef (M12 x 30 mm) en een veerring ([Figuur 12](#)).

Opmerking: Maaidek 3 en 5 horen voor hun ophangarmen te zitten



Figuur 12

- | | |
|-----------------------------|-----------------|
| 1. Moerdop | 6. Ring (M24) |
| 2. Borgmoer (M24) | 7. Maaidek |
| 3. Schroef (M12 x 30 mm) | 8. Vooruit |
| 4. Veerring (M12) | 9. Spanschijven |
| 5. Bij het maaidek geleverd | 10. Penbeugel |

G029590

12. Monteer de hydraulische motoren op de maaidekken; ga als volgt te werk:
 - A. Verwijder de inbusschroeven, de veerringen, de gewone ringen en de beschermkap.
 - B. Verwijder de slangklep waarmee de hydraulische motor aan de machine is bevestigd.
 - C. Wikkel de slangen af en zorg dat ze juist lopen terwijl u de motor op het maaidek aanbrengt.

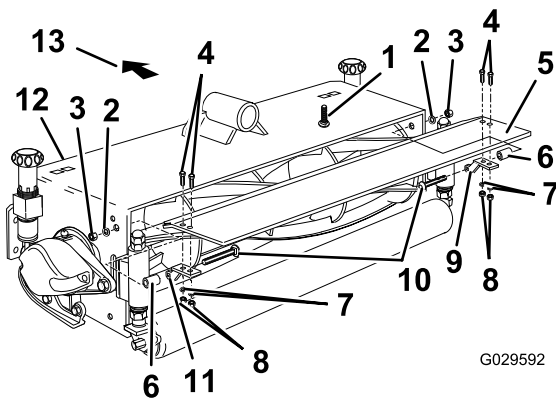
2

De lampen monteren

Benodigde onderdelen voor deze stap:

1	Verlichtingsplaat
2	Beugel van verlichtingsplaat
4	Bout (M8 X 80)
8	Ring (M8)
4	Borgmoer (M8)
2	Bevestigingsplaat van verlichtingsplaat
4	Bout (M10 X 40)
8	Ring (M10)
4	Borgmoer (M10)

13. Monteer de geleiders op maaidek 1, 3, 5 en 7; gebruik de geleiderbeugels en tussenstukken, en maak de geleiders vast met het bevestigingsmateriaal (zie [Figuur 13](#)).



G029592

Figuur 13

Alleen maaidekken 1, 3, 5 en 7

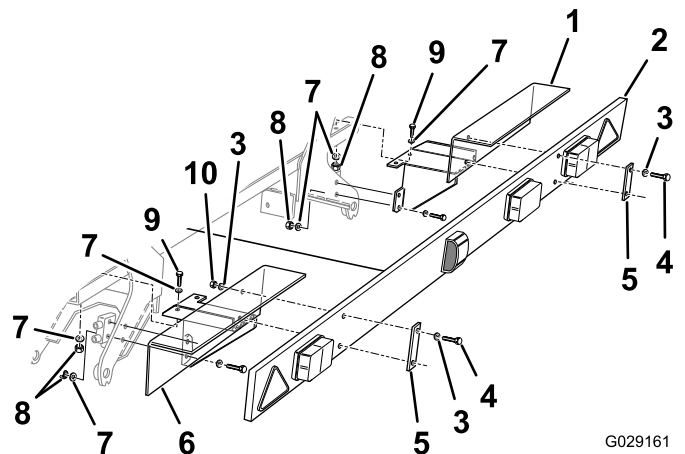
- | | |
|----------------------------|----------------------------|
| 1. Slotbout (M10 x 25 mm) | 8. Borgmoer (M5) |
| 2. Ring (M10) | 9. Rechter geleiderbeugel |
| 3. Borgmoer (M10) | 10. Slotbout (M10 x 55 mm) |
| 4. Schroef (M5 x 16 mm) | 11. Linker geleiderbeugel |
| 5. Achterste geleider | 12. Maaidek |
| 6. Tussenstuk van geleider | 13. Vooruit |
| 7. Ring (3/16 inch) | |

14. Onmiddellijk na de montage dient u de lagerbehuizingen via de smeernippels vol te pompen met smeermiddel.

Opmerking: Hiervoor hebt u een aanzienlijke hoeveelheid normaal smeermiddel van goede kwaliteit nodig.

Procedure

1. Monteer de beugels van de verlichtingsplaat aan de achterzijde van de machine; gebruik hierbij 4 bouten (M8 x 80), 8 ringen (M8) en 4 borgmoeren (M8), alsook de 2 bevestigingen waarmee de verdeelkleppen voor de achterste hoekmaaidekken (maaidek 1 en 5 voor model 02700; maaidek 2 en 6 voor model 02701) om het onderste gedeelte van de beugel te bevestigen zoals in [Figuur 14](#).



G029161

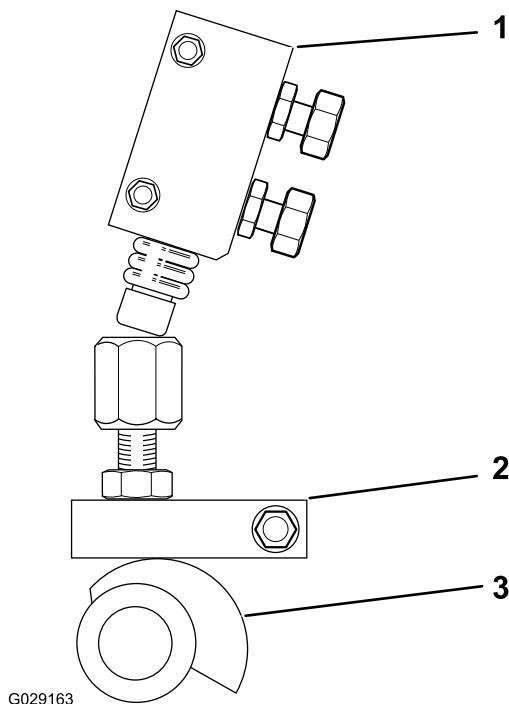
Figuur 14

- | | |
|--|---|
| 1. Beugel van verlichtingsplaat (rechts) | 6. Beugel van verlichtingsplaat (links) |
| 2. Verlichtingsplaat | 7. Ring (M8) |
| 3. Ring (M10) | 8. Borgmoer (M8) |
| 4. Bout (M10 X 60 mm) | 9. Bout (M8 X 80 mm) |
| 5. Bevestigingsplaat van verlichtingsplaat | 10. Moer (M10) |

⚠ WAARSCHUWING

Een verdeelklep die niet goed werkt kan een ongeval veroorzaken, wat persoonlijke of materiële schade tot gevolg kan hebben.

Zorg dat de nokvolger de nok raakt en de verdeelklep naar behoren werkt als u de bevestigingen van de verdeelklep hebt gemonteerd.



Figuur 15

1. Verdeelklep
2. Nokvolger
3. Nok van arm

2. Monteer de verlichtingsplaat aan de beugels en bevestig met 2 bevestigingsplaten, 4 bouten (M10 x 40), 8 ringen (M10) en 4 borgmoeren (M10); zie [Figuur 14](#).

3

De minimale lengte van de aftakas controleren

Geen onderdelen vereist

Procedure

Elke tractor is anders. Controleer de minimale lengte van de aftakas telkens als u de maaier aan een andere tractor koppelt.

Belangrijk: Verwijder de aftakas voordat u de tractor plaatst en deze procedure uitvoert.

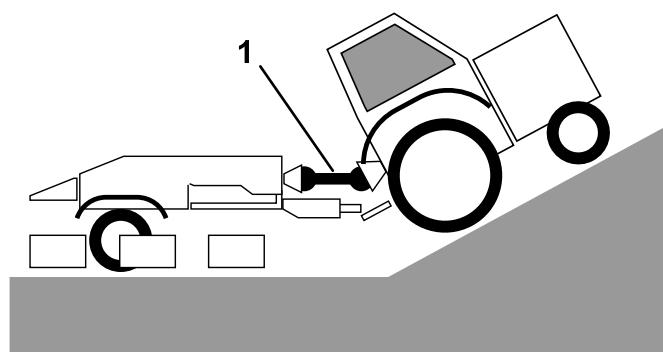
⚠ GEVAAR

Gebruik van de machine op een helling die steiler is dan die aanbevolen door de fabrikant van de machine kan ernstig of dodelijk letsel tot gevolg hebben.

- Respecteer de maximale hellingshoeken die de fabrikant van de tractor aanbeveelt.
- De maaier niet gebruiken op hellingen steiler dan 15 procent met de maaidekken in de onderste stand, of op hellingen steiler dan 10 procent met de maaidekken opgetild.

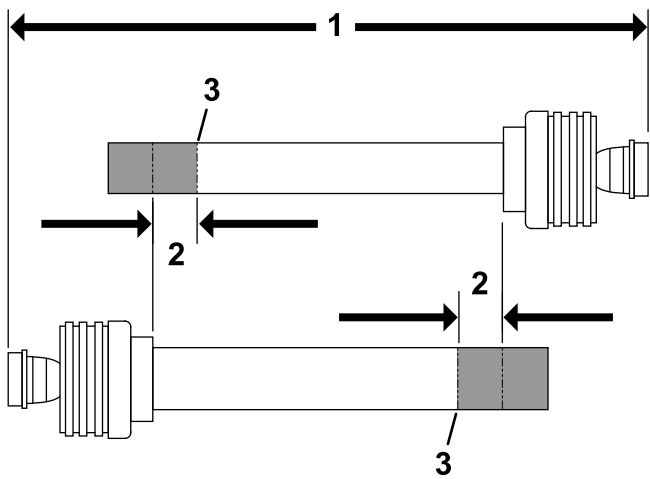
Verklein de hellingshoek indien de stabiliteitshoek van de sleept tractor kleiner is dan die van de maaier.

1. Zet de tractor op één lijn met de machine en koppel de aftakas aan. Zorg dat de aftakas zo kort mogelijk is ([Figuur 16](#)), schakel de handrem van de tractor in, draai het contactsleuteltje UIT en stel de parkeerrem van de maaier in werking.



Figuur 16

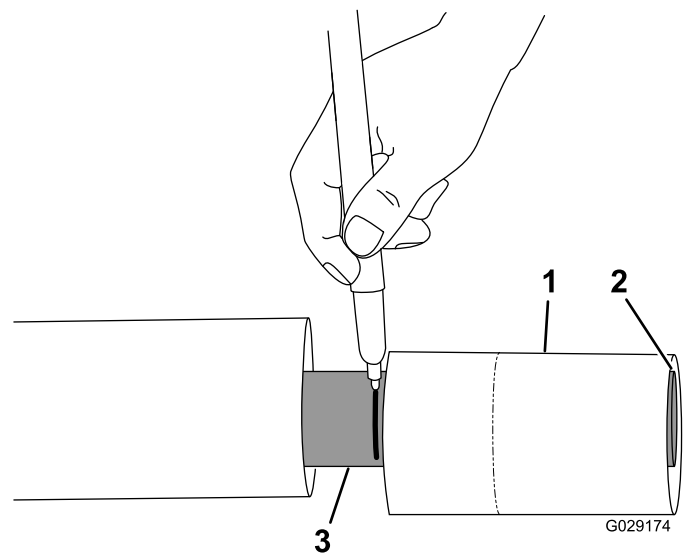
1. Locatie van de aftakas (verwijderd)
2. Koppel de 2 helften van de aftakas los.
3. Koppel de helft met de groothoekkoppeling aan op de tractor en de andere helft op de maaier.
4. Lijn de 2 helften naast elkaar uit en breng een markering aan ter hoogte van het achterste uiteinde van de beschermkap van de andere helft. Meet vanaf deze markering 40 mm terug en breng een snijlijn aan op de beide helften.



G029165

Figuur 17

- | | |
|----------------------------------|---------------------------------|
| 1. Aftakas op kortste werklengte | 3. Zaag de beschermkap hier af. |
| 2. 40 mm | |



G029174

Figuur 18

- | | |
|---|------------|
| 1. Afgezaagde gedeelte van de beschermkap. | 3. Aftakas |
| 2. Uiteinde van aftakas uitgelijnd met uiteinde van beschermkap | |

5. Verwijder de assen van de machine en de tractor.

Opmerking: Zaag alleen de plastic beschermkap op de plaats van de markeringen door; zorg dat u de as niet beschadigt.

Opmerking: Bewaar de afgezaagde delen van de beschermkap.

6. Gebruik een afgesneden deel van de beschermkap als sjabloon om vanaf het uiteinde van beide assen een markering aan te brengen (Figuur 18).

Opmerking: Zo zorgt u dat u de as en de beschermkap in gelijke mate inkort.

7. Zaag de assen af op de markeringen. Gebruik een geschikt hulpmiddel, zoals een beugelzaag of een slijpschijf.

⚠ VOORZICHTIG

U kunt gewond raken als u geen geschikte persoonlijke beschermingsmiddelen draagt bij het zagen van de assen.

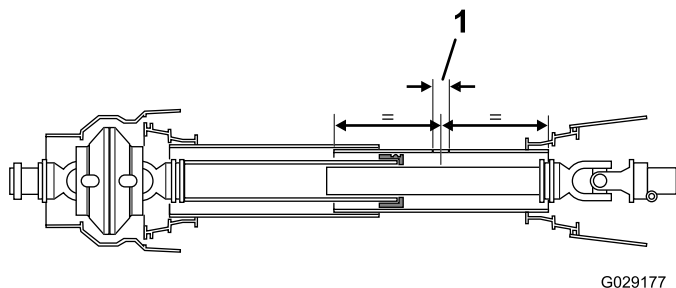
Draag oog- en oorbescherming en werkhandschoenen.

8. Verwijder alle bramen en ruwe randen van de binnen- en buitenkant van de assen.

Belangrijk: Bramen en ruwe randen beschadigen de Rilsan coating op de assen en verkorten de levensduur van de as.

9. Boor een gat van 25 mm door de buis van de binnenste beschermkap (slechts door 1 wand) en verwijder alle bramen (Figuur 19).

Opmerking: Hierdoor kunt u later de as smeren.



G029177

Figuur 19

1. Gat van 25 mm

10. Smeer de 2 assen en verbind ze.

Opmerking: Controleer of de helften soepel en ononderbroken in elkaar schuiven.

11. Monteer de aftakas op de machine en de tractor.

Belangrijk: Doe geen andere aanpassingen aan de aftakas.

4

De maximale lengte van de aftakas controleren

Geen onderdelen vereist

Procedure

Elke tractor is anders. Controleer de maximale lengte van de aftakas telkens als u de maaier aan een andere tractor koppelt.

Koppel de maaier aan op een tractor; zie [De maaier aan een tractor koppelen \(bladz. 23\)](#).

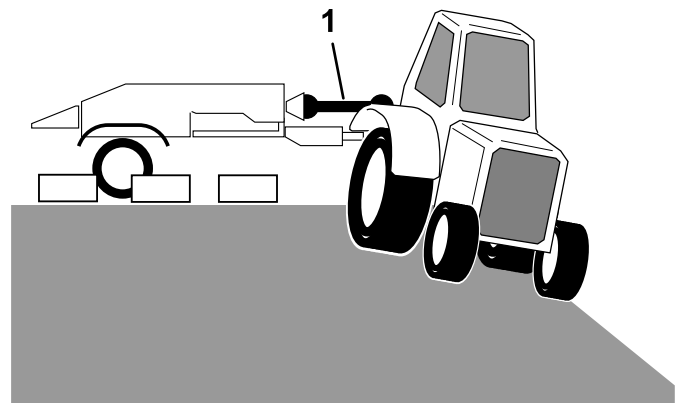
1. Verwijder de aftakas.
2. Plaats de tractor/maaiercombinatie in een scherpe bocht en steil naar beneden ten opzichte van de maaier, die zich op een gelijke ondergrond bevindt ([Figuur 20](#)).

⚠ GEVAAR

Gebruik van de machine op een helling die steiler is dan die aanbevolen door de fabrikant van de machine kan ernstig of dodelijk letsel tot gevolg hebben.

- Respecteer de maximale hellingshoeken die de fabrikant van de tractor aanbeveelt.
- De maaier niet gebruiken op hellingen steiler dan 15 procent met de maaidekken in de onderste stand, of op hellingen steiler dan 10 procent met de maaidekken opgetild.

Verklein de hellingshoek indien de stabiliteitshoek van de sleetractor kleiner is dan die van de maaier.



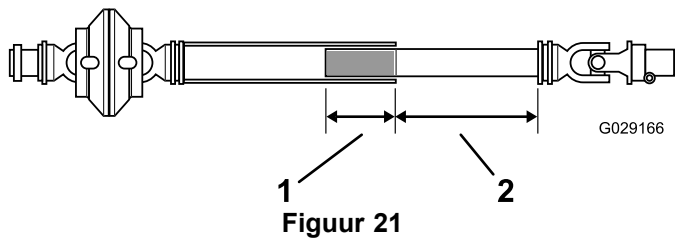
G029172

Figuur 20

1. Aftakas
3. Stel de parkeerrem van de tractor in werking, zet de motor af, verwijder het contactsleuteltje, schakel de handrem van de maaier in en blokkeer de achterwielen van de tractor.
4. Monteer de aftakas; zorg ervoor dat de brede groothoekkoppeling verbonden is met de aftakas (zoals getoond op de aftakaskap).

Belangrijk: Zorg ervoor dat de klemmen volledig vastzitten. In deze positie moeten de as helften elkaar minstens een derde overlappen ([Figuur 21](#)). Als de asverlenging niet minimaal deze lengte overlapt, zal dat leiden tot ernstige schade.

Voor een optimale levensduur moet de uitschuifbare as zo ver mogelijk ingeschoven zijn onder normale werkomstandigheden. Als hij minder dan het minimum overlapt, neem dan contact op met uw erkende Toro-verdeler.



1. 1/3
2. 2/3
Figuur 21

1. 1/3

2. 2/3

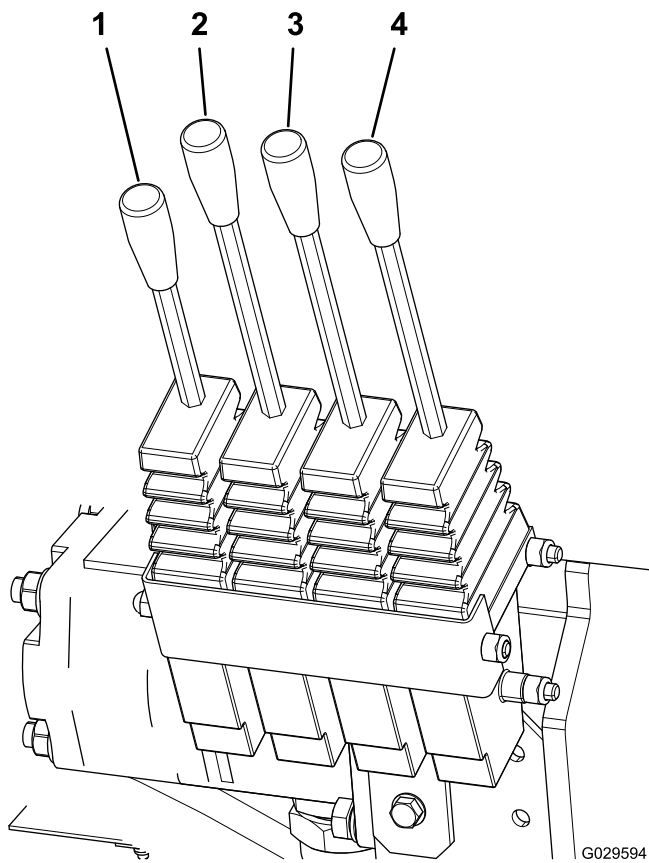
Algemeen overzicht van de machine

Bedieningsorganen

Standaard wordt de machine bediend met hendels. Als uw machine uitgerust is met de optionele elektrische hefset, raadpleeg dan de instructies van de set voor informatie over deze bedieningsorganen.

Bedieningshendels

Met de bedieningshendels ([Figuur 22](#)) kunt u de maaidekken omhoog en omlaag brengen. Met de korte hendel aan de linkerkant kunt u alle maaidekken samen omhoog en omlaag brengen. De lange hendel links dient alleen voor de bediening van het maaidek uiterst links. De lange hendel in het midden dient voor de bediening van de middelste maaidekken. De lange hendel rechts dient alleen voor de bediening van het maaidek uiterst rechts.



Figuur 22

G029594

- | | |
|--------------------|-------------------------|
| 1. Alle maaidekken | 3. Middelste maaidekken |
| 2. Linker maaidek | 4. Rechter maaidek |

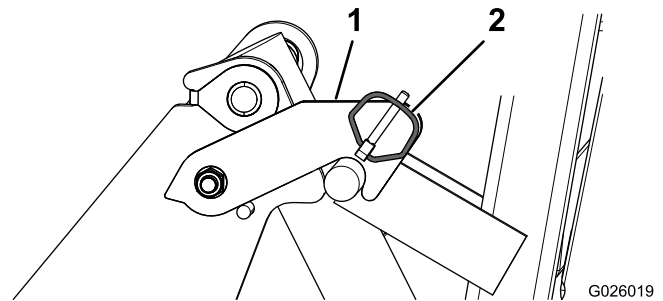
Wethendel

Draai de wethendel (Figuur 23) linksom om te starten met het wetten van de maaidekken.

Transportvergrendelingen

De transportvergrendelingen (Figuur 24, Figuur 25 en Figuur 26) bevestigen de maaidekken automatisch op hun plaats wanneer u de hefarmen optilt. Gebruik het veiligheidsslot om te voorkomen dat de vergrendeling omhoog wipt en de arm vrijkomt.

Opmerking: Als het veiligheidsslot ingeschakeld is terwijl de maaidekken omlaag gebracht zijn, voorkomt dit dat de transportvergrendeling automatisch vergrendeld wordt wanneer u de hefarmen optilt. Er is geen veiligheidsslot op de vergrendelingen van het zijmaaidek (alleen model 02701).

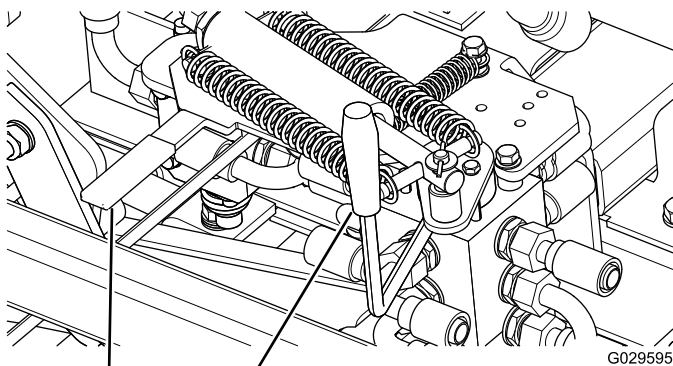


Figuur 24

G026019

- | | |
|---|---|
| 1. Transportvergrendeling – automatische grendelstand | 2. Veiligheidssluiting – naar boven gezet |
|---|---|

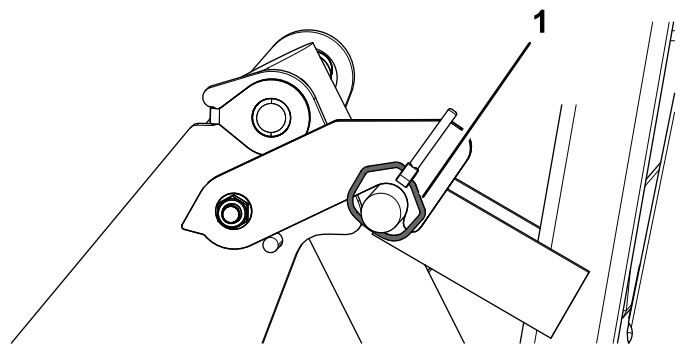
Wetbediening



Figuur 23

G029595

- | | |
|------------------|--------------|
| 1. Vergrendeling | 2. Wethendel |
|------------------|--------------|



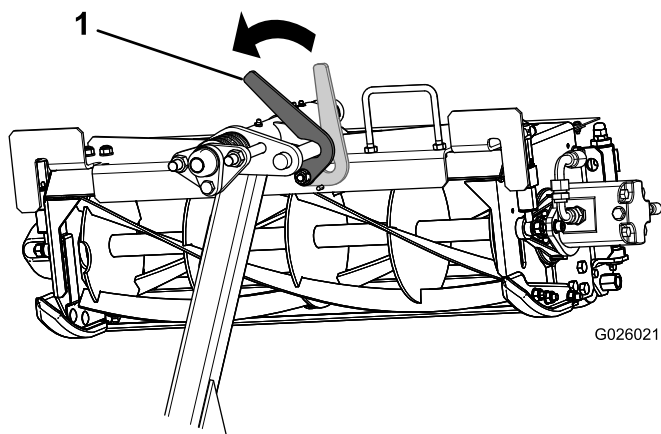
Figuur 25

G026020

- | |
|---------------------------------------|
| 1. Veiligheidssluiting – ingeschakeld |
|---------------------------------------|

Vergrendeling

Draai de vergrendeling (Figuur 23) rechtsom om de wethendel te bewegen. Draai de vergrendeling linksom om de wethendel te borgen.



Figuur 26

1. Vergrendeling van zijmaaidek (alleen model 02701)

Specificaties

	Model 02700	Model 02701
Totale werkbreedte	368,0 cm	497,0 cm
Maaibreedte	350,0 cm	478,0 cm
Transportbreedte	212,0 cm	237,0 cm
Totale lengte	360,0 cm	360,0 cm
Transporthoogte	161,0 cm	160,0 cm
Bedrijfgewicht bij benadering	1385 kg	1680 kg
Trekstanggewicht (transport)	50 kg	55 kg

Tandwielkast van aftakas

Input	Aftakas 540 tpm, 1-3/8 inch met 6 spieën, draaiing linksom (kijkend naar het uiteinde van de as)
Output	1862 tpm bij pompkoppeling
Capaciteit	1,0 liter

Werktuigen/accessoires

Een selectie van door Toro goedgekeurde werktuigen en accessoires is verkrijgbaar voor gebruik met de machine om de mogelijkheden daarvan te verbeteren en uit te breiden. Neem contact op met een erkende servicedealer of verdeler.

Originele onderdelen van Toro zijn de beste waarborg van uw investering en het optimale prestatievermogen van uw Toro-maaimachine. Om de betrouwbaarheid te verzekeren levert Toro reserve-onderdelen die volledig voldoen aan de technische specificaties van onze machines. Kies voor zekerheid, kies voor originele Toro-onderdelen.

Gebruiksaanwijzing

Opmerking: Bepaal vanuit de normale bedieningspositie de linker- en rechterzijde van de machine.

Bandenspanning controleren

Onderhoudsinterval: Bij elk gebruik of dagelijks
Bandendruk: 221 kPa (32 psi)

Hydraulische vloeistof controleren

Onderhoudsinterval: Bij elk gebruik of dagelijks

Inhoud tank: 133 liter

Totale systeeminhoud: 142 liter

Bereik van omgevingstemperatuur	
0 tot 30 °C	Hydraulische vloeistof met ISO-viscositeitsklasse 46
15 tot 40 °C	Hydraulische vloeistof met ISO-viscositeitsklasse 68

1. Verwijder de vuldop bovenaan de hydraulische tank.
2. Controleer het peil van de hydraulische vloeistof. Als het niet tot de bovenste zwarte lijn van het kijkglasje vooraan de tank onder het pompdeksel reikt, moet u tot het juiste peil bijvullen met hydraulische vloeistof van de juiste klasse.
3. Plaats de vuldop en veeg gemorste vloeistof weg.

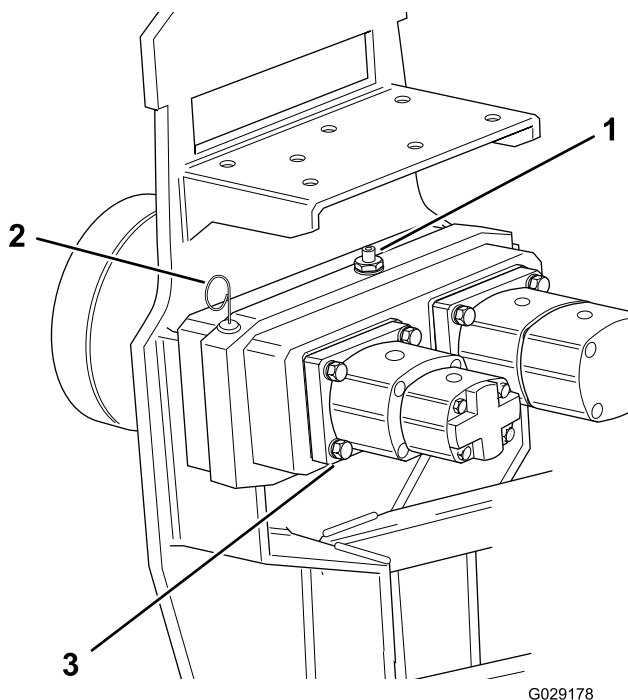
De olie in de pomptandwielkast controleren

Inhoud: 1,0 liter

EP 90 tandwielolie

1. Controleer of de olie tot de bovenste markering op de peilstok reikt (Figuur 27).
2. Vul indien nodig olie van de juiste klasse bij langs de peilstokopening.

Belangrijk: Vul de tandwielkast niet te vol.



Figuur 27

- | | |
|------------------------|--------------------------|
| 1. Vulplug/ontluchting | 3. Aftapplug (onderkant) |
| 2. Peilstok | |

De tractor gebruiksklaar maken

De gesleepte maaicombinaties TM5490 en TM7490 zijn ontworpen voor gebruik met standaard landbouw- of industriële tractoren met een minimaal vermogen van 45 rem-pk (TM5490) en 70 rem-pk (TM7490). Ze moeten ook uitgerust zijn met een ringkoppeling (trekhaak met ring) en een achteraftakas van 540 tpm.

De maaicombinaties TM5490 en TM7490 hebben een volledig onafhankelijk hydraulisch systeem dat aangedreven wordt door de achteraftakas van de tractor. Het systeem wordt geactiveerd wanneer u de achteraftakas van de tractor inschakelt. U kunt de maaidekken omhoog en omlaag brengen met een afstandsbediening die zich bij de bestuurder bevindt.

⚠ GEVAAR

Een veiligheidscabine of rolbeugel aanpassen kan deze verzwakken en de kans op ernstig letsel of de dood bij een botsing vergroten.

Bevestig de montagebeugels niet aan het frame of de structuur van een veiligheidscabine of een rolbeugel.

Voer deze procedure uit nadat u de maaier voor het eerst aan de tractor hebt bevestigd.

Bij de machine wordt een snelmontagebeugel geleverd waarmee u de bedieningshendels op de tractor kunt monteren in een stand die aangenaam is voor de gebruiker. Laat bij het kiezen van een positie voldoende speling in de bowdenkabels zodat de maaier ten opzichte van de tractor kan draaien in bochten, op heuveltoppen enz. Er kan ernstige schade ontstaan als de bowdenkabels tijdens het werk uitgetrokken of gekneld worden. Controleer de loop van de bowdenkabels en zorg dat ze geen knelpunten en voldoende speling hebben.

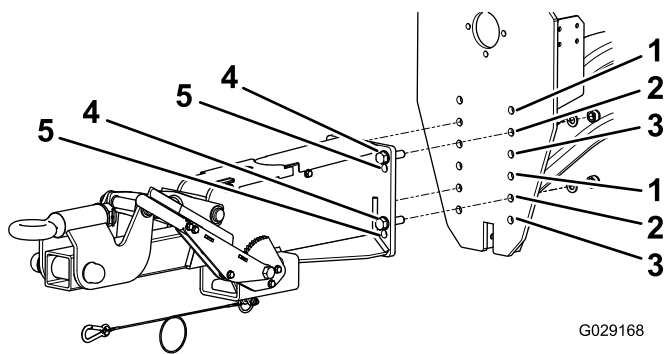
De tractor moet uitgerust zijn met gazonbanden om fijn gras zo weinig mogelijk te beschadigen. Raadpleeg de gebruikershandleiding van uw tractor of uw tractordealer voor meer informatie over de aanbevolen banden. Besteed extra aandacht aan de bandendruk van de tractor: deze heeft een grote invloed op het stuurgedrag, de tractie en resulterende grasbeschadiging.

De maaier aan een tractor koppelen

Belangrijk: Voordat u de maaier in gebruik neemt, moet u ervoor zorgen dat de aftakas de juiste lengte heeft; zie [Montage \(bladz. 10\)](#).

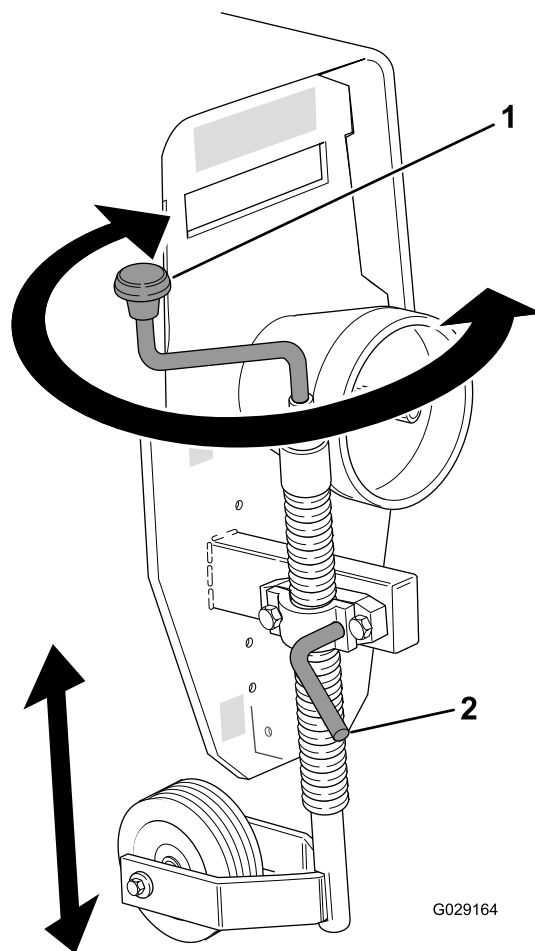
De trekhaken aansluiten

1. Rij de tractor achteruit tot hij ongeveer op de juiste plaats ten opzichte van de maaier staat om de positie van de trekstang van de maaier te bepalen.
2. Schakel de parkeerrem van de tractor in, zet de motor af en verwijder het sleuteltje uit het contact.
3. Lijn de trekhaak van de maaier uit met de ringkoppeling van de tractor. Wijzig indien nodig de hoogte van de ringkoppeling door de trekstang in de juiste bevestigingsgaten in de voorplaat van de maaier aan te brengen; zie [Bevestigingslocaties trekstang \(bladz. 24\)](#).



Figuur 28

- | | |
|-------------------------------|--------------------------------|
| 1. Bovenste gaten van maaier | 4. Bovenste gaten in trekstang |
| 2. Middelste gaten van maaier | 5. Onderste gaten in trekstang |
| 3. Onderste gaten van maaier | |



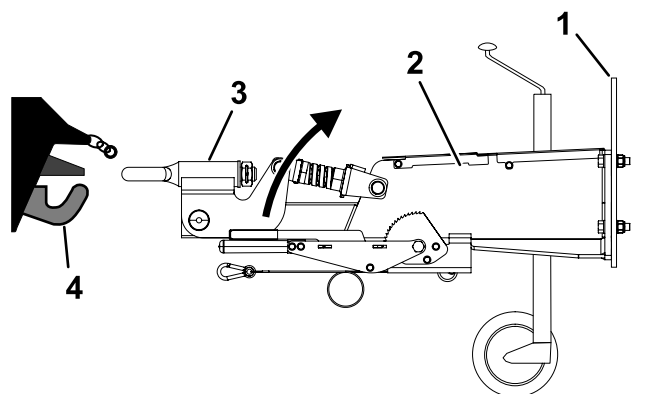
Figuur 30

- | | |
|--------------|---------------|
| 1. Handgreep | 2. Klemhendel |
|--------------|---------------|

Bevestigingslocaties trekstang

	Bovenste gaten in trekstang	Onderste gaten in trekstang
Bovenste gaten van maaier	546 tot 570 mm	571 tot 620 mm
Middelste gaten van maaier	496 tot 520 mm	521 tot 545 mm
Onderste gaten van maaier	0 tot 470 mm	471 tot 495 mm

- Monteer de trekstang in de geschikte positie op de maaier en draai de 4 bevestigingen aan tot 200 Nm.
- Breng smeermiddel aan op de contactpunten tussen de ringkoppeling van de maaier en de trekhaak van de tractor.
- Koppel de ringkoppeling van de maaier aan op de trekhaak van de tractor.



Figuur 29

- | | |
|-------------------------|-------------------------|
| 1. Voorplaat van maaier | 3. Trekhaak |
| 2. Trekstang | 4. Trekhaak van tractor |

- Draai de handgreep van het neuswiel rechtsom tot het neuswiel net boven de grond zweeft.

- Maak de klem van het neuswiel los, zet het neuswiel in de bovenste stand en borg het opnieuw met de klem.
- Controleer of het maaierframe nog steeds horizontaal uitgelijnd is met de grond en stel indien nodig af.
- Breng de veiligheidskabel aan tussen de hendel van de handrem en een vast punt op de tractor.

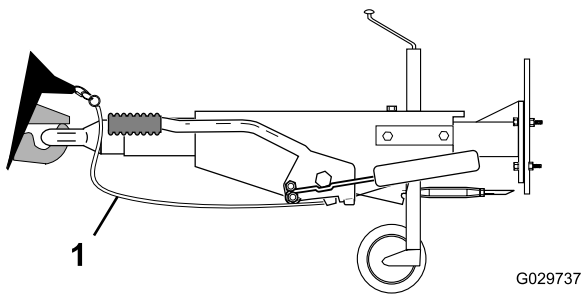
Opmerking: Kies een bevestigingslocatie die garandeert dat de veiligheidskabel recht loopt in het geval dat de maaier loskomt.

Opmerking: Indien de maaier loskomt van de tractor, schakelt de veiligheidskabel automatisch de remmen in.

▲ WAARSCHUWING

Gebruik van een beschadigde veiligheidskabel kan lichamelijk letsel en materiële schade veroorzaken.

Controleer of de veiligheidskabel in goede staat verkeert.



Figuur 31

1. Veiligheidskabel

11. Stel de handrem vrij door deze voorzichtig omlaag te brengen.
12. Koppel de aftakas aan.

⚠ WAARSCHUWING

Controleer voor gebruik altijd de staat van de aftakas en de kappen. Gebruik nooit een beschadigde aftakas.

Belangrijk: Zorg dat de aftakassteun in de opslagstand is geklapt wanneer u de aftakas aan de tractor koppelt.

13. Smeer de aftakas door de uitschuifbare as gedeeltelijk terug te trekken tot u de smeernippel ziet door de opening in de buitenste kap. Gebruik een smeermiddel van goede kwaliteit.
14. Druk de uitschuifbare as terug op zijn plaats.
15. Smeer de universele koppelingen.
16. Verbind de brede groothoekkoppeling met de tractor (zoals aangeduid op de aftakaskap) en het andere uiteinde met de maaier. Zorg ervoor dat de klemmen volledig vastgemaakt zijn.
17. Wanneer de aftakas correct bevestigd is, maakt u de kap van de aftakas vast met de kettingen. Verbind 1 ketting met het gat van de aftakaskap van de maaier en de andere ketting met een geschikte plaats op de tractor.

Belangrijk: Als de tractor beschikt over een driepuntskoppeling, controleer dan of de maaier belemmerd kan worden in scherpe bochten of op ongelijke ondergrond. Om schade te voorkomen, verwijdert u de onderste verbindingsarmen wanneer u de maaier gebruikt.

De bedieningshendels plaatsen

Haak de bedieningshendels los van de montagebeugel van de maaier en bevestig ze aan de montagebeugel van de tractor. Zorg ervoor dat de bedieningskabels duidelijk zichtbaar lopen en zodanig geleid zijn dat de tractor vrij kan bewegen ten opzichte van de maaier.

De lichten aansluiten

Steek de verlichtingsstekker van de maaier in de verlichtingscontrastekker van de tractor, en controleer of alle lichten naar behoren werken voordat u de maaier in gebruik neemt. Zorg dat de kabel netjes langs de bedieningskabels loopt.

De remslang aansluiten

Leid de remslang van het voorste schot van de maaier naar de hulpremaansluiting van de tractor. Controleer of het remsysteem naar behoren werkt alvorens de maaier in gebruik te nemen. Zorg dat de slang netjes langs de bedieningskabel en de verlichtingskabel loopt.

De maaier van een tractor loskoppelen

⚠ WAARSCHUWING

De maaier op een onjuiste manier van een tractor loskoppelen, kan lichamelijk letsel en materiële schade veroorzaken.

Voordat u de maaier van de tractor loskoppelt, moet u altijd het volgende doen:

- Parkeer de tractor en de maaier op een horizontaal oppervlak.
 - Stel de parkeerrem van de tractor in werking, schakel de aandrijving van de aftakas uit, zet de motor af, verwijder het contactsleuteltje en schakel de handrem van de maaier in.
1. Breng de hendel van de handrem voorzichtig helemaal omhoog om de remmen van de maaier in te schakelen.
 2. Koppel de veiligheidskabel los van de tractor.
 3. Laat de maaier als volgt op het neuswiel steunen (Figuur 30):
 - A. Maak de klemhendel los om het neuswiel te ontgrendelen.
 - B. Laat het wiel neer op de grond en borg het neuswiel opnieuw.
 - C. Draai aan de handgreep zodat de trekstang omhoog komt en loskomt van de trekhaak van de tractor.
 4. Koppel de aftakas los van de tractor en leg de as op de aftakassteun.

Opmerking: Laat de aftakas nooit op de grond steunen.
 5. Maak de hendelbediening los: verwijder de bedieningshendels van de tractor en bevestig ze in de opslagstand van de maaier, met de kabels opgerold om schade te voorkomen.

6. Als de maaier over de optionele elektrische hefset beschikt, koppel dan de voedingskabel af van de sigarettenaansteker en de bedieningskabel van de afstandsbediening in de cabine. Ga als volgt te werk:

Koppel de afstandsbedieningskast los van de montagebeugel van de tractor en bewaar de kast op de maaier.

Opmerking: Laat de afstandsbedieningskast niet op de grond liggen.

7. Koppel de verlichtingsstekker en -kabel van de contrastekker van de tractor en bewaar de stekker en kabel op de maaier.
8. Verplaats de tractor om de ringkoppeling los te maken van de trekhaak van de tractor.
9. Koppel de remslang los van de hulpremaansluiting van de tractor.
10. Koppel de remslang aan op de fitting op het schot van de maaier.
11. Rij de tractor weg van de maaier.

Belangrijk: Zorg dat er geen obstructies zijn en dat de tractor volledig van de maaier is gekoppeld voordat u de tractor wegrijdt van de maaier.

De maaier klaarmaken voor transport

1. Start de motor van de tractor en schakel de aftakas in.
2. Gebruik de algemene bedieningshendel (de korte bedieningshendel) om alle maaidekken volledig omhoog te brengen naar de transportstand.
3. Schakel de motor van de tractor uit, ga terug naar de maaier en bevestig alle ophangarmen van de maaidekken en de buitenste maaidekken in de transportstand. Hiervoor dient u de veiligheidssluitingen van de transportvergrendelingen vast te maken.
4. Breng een dun laagje smeermiddel aan op alle zichtbare hydraulische cilinderstangen en de oppervlakken van de bedrijfsnokken van de verdeelklep.

Bediening van het maaidek

De bedieningsorganen controleren

Gebruik de buitenste lange bedieningshendels beurtelings om de 2 vleugelmaaidekken op te tillen (maaidek 1 en 5 voor model 02700 of maaidek 1 en 7 voor model 02701). Doe dit zorgvuldig en observeer de beweging van de maaidekken; zorg dat ze niet gehinderd worden door slecht geleide hydraulische slangen. Het is normaal dat de bedieningsorganen de eerste keer met vertraging reageren: er wordt dan lucht uit het hydraulische systeem gedreven. Laat de maaidekken neer op de grond.

Gebruik de middelste lange bedieningshendel om de middelste maaidekken op te tillen (maaidek 2, 3 en 4 voor model 02700 of maaidek 2, 3, 4, 5 en 6 voor model 02701); ga hierbij op dezelfde manier te werk als hierboven.

Het remsysteem in werking stellen

⚠ WAARSCHUWING

Als u de machine test waar zich omstanders of voertuigen bevinden, kan dit lichamelijk letsel en materiële schade veroorzaken.

Voer deze tests indien mogelijk uit op een private weg.

1. Controleer het remsysteem: zorg dat alle onderdelen correct gemonteerd en bevestigd zijn en dat alle kabels juist aangespannen zijn. Trek de handrem voorzichtig naar boven. Zorg dat de remmen aangrijpen wanneer de hendel 70 tot 80 procent van zijn weg heeft afgelegd. Als dat niet het geval is, laat dan de handrem los, stel het spanslot af en probeer het nog eens.

Opmerking: Herhaal deze procedure tot u 70 tot 80 procent verkrijgt.

2. Schakel de handrem opnieuw in.
3. Rij met de tractor en probeer de maaier vooruit te trekken. Controleer of de remmen van de maaier naar behoren werken. Rij met de tractor en probeer de maaier achteruit te duwen. Controleer of de remmen van de maaier naar behoren werken.

Opmerking: Als de remmen niet naar behoren werken, controleer dan nogmaals de koppelingen van het remsysteem. Neem contact op met uw dealer als u hulp nodig hebt.

4. Laat de hendel van de handrem helemaal zakken om de remmen van de maaier uit te schakelen.
5. Rij de tractor/maaiercombinatie met 32 km/u rechtdoor en rem geleidelijk en krachtig zonder te slippen. Controleer de remprestaties van de maaier.

Opmerking: Als de remprestaties links en rechts ongelijk zijn, stel dan de remkabels van de wielen af. Herhaal de remtest tot de prestaties bevredigend zijn.

6. Rij de tractor/maaiercombinatie met de maximale snelheid waarmee u deze gaat gebruiken, maar niet sneller dan 40 km/u; zie [Veilige bediening \(bladz. 3\)](#). Trap de rem stevig in zonder te slippen. Voordat u tot stilstand komt, versnelt u opnieuw tot u de maximumsnelheid bereikt hebt.

Opmerking: Zorg dat de remmen geleidelijk aangrijpen, niet heftig. Vermijd agressief/bruusk remmen tijdens deze tests: geef de remblokken de kans zich correct te 'zetten'.

Tips voor bediening en gebruik

- De rotatiesnelheid van de maaicilinders moet altijd zo hoog mogelijk worden gehouden om steeds de beste maaikwaliteit te krijgen. Dit vereist weer dat het motortoerental zo hoog mogelijk moet blijven zonder een aftakstoerental van 540 tpm te overschrijden.
- Te snel rijden is nefast voor de maaikwaliteit. Zorg ervoor dat de maaikwaliteit altijd is afgestemd op het vereiste werktempo, en stel de rijsnelheid dienovereenkomstig af.
- Voorkom dat de motor van de tractor wordt overbelast. Verminder de rijsnelheid of zet de machine op een hogere maaistand. Controleer dat de maaicilinders de onderste maaimessen niet meer dan licht raken.
- Controleer om de paar bedrijfsuren de afstelling van de cilinder ten opzichte van het onderste maaimes, zelfs als de prestaties van de maaimachine goed zijn. Als de cilinder en de onderste maaimessen elkaar te veel raken of als de afstand tussen beide te groot is, zal er sneller slijtage optreden.
- Schakel altijd de aftakas van de tractor uit als u rijdt over terrein waarop geen gras groeit. Gras smeert de snijranden tijdens het maaien. Als de maaicilinders draaien terwijl er niet gemaaid wordt, vindt er een grote warmteontwikkeling plaats die snelle slijtage veroorzaakt. Verminder daarom de maaisnelheid bij het maaien op plaatsen met weinig of droog gras.
- U behaalt de beste resultaten wanneer u tegen de ligging van het gras in maait. Om deze reden zou u moeten proberen om bij iedere maaibeurt de maairichting te veranderen.
- Zorg ervoor dat u geen stukken gras ongemaaid laat bij de overlappingen tussen maaidekken door geen scherpe bochten te maken.
- Verwijder de achterste rolschrapers als de omstandigheden dat toelaten, omdat de grasafvoer op die manier optimaal is. De schrapers moeten gemonteerd worden als er zich gras en modder ophoopt op de rollen.

Onderhoud

Opmerking: Bepaal vanuit de normale bedieningspositie de linker- en rechterzijde van de machine.

Opmerking: Om een elektrisch of hydraulisch schema van uw machine te verkrijgen, kunt u terecht op www.Toro.com.

Aanbevolen onderhoudsschema

Onderhoudsinterval	Onderhoudsprocedure
Na de eerste 50 bedrijfsuren	<ul style="list-style-type: none"> • Remmen afstellen. • Het retourfilter van de hydraulische vloeistof vervangen.
Bij elk gebruik of dagelijks	<ul style="list-style-type: none"> • Controleer de bandenspanning. • Hydraulische vloeistof controleren. • De bandenspanning controleren. • Smeer de lagers, lagerbussen en scharnieren in (smeer meteen na elke reinigingsbeurt, ongeacht het vermelde interval). • De aftakas smeren.
Om de 50 bedrijfsuren	<ul style="list-style-type: none"> • Smeer de lagers, lagerbussen en scharnieren in (smeer meteen na elke reinigingsbeurt, ongeacht het vermelde interval).
Om de 250 bedrijfsuren	<ul style="list-style-type: none"> • De remkoppeling smeren. • De remmen controleren.
Om de 500 bedrijfsuren	<ul style="list-style-type: none"> • Alle remkabels vervangen. • Het hydraulische systeem een onderhoudsbeurt geven. • Het retourfilter van de hydraulische vloeistof vervangen.

Controlelijst voor dagelijks onderhoud

Gelieve deze pagina te kopiëren ten behoeve van gebruik bij routinecontroles.

Gecontroleerde item	Voor week van:						
	Ma.	Di.	Wo.	Do.	Vr.	Za.	Zo.
Werkning van veiligheidssysteem controleren.							
Werkning van de remmen controleren.							
Controleren op ongewone geluiden tijdens het gebruik.							
Het oliepeil van het hydraulische systeem controleren.							
Hydraulische slangen en leidingen op schade controleren.							
Controleren op lekkages.							
Controleer de bandenspanning.							
De werking van de bedieningselementen controleren.							
Afstelling van contact tussen snijplaat en cilinder controleren.							
Maaihoogte-instelling controleren.							
Controleren of de smeernippels moeten worden gesmeerd. ²							

Gecontroleerde item	Voor week van:						
	Ma.	Di.	Wo.	Do.	Vr.	Za.	Zo.
Beschadigde lak bijwerken.							
<p>1. Controleer de gloeibougie en de spuitstukken van de injector, als de motor moeilijk start, buitensporig veel rook afgeeft of ongelijkmatig loopt.</p> <p>2. Onmiddellijk na elke wasbeurt, ongeacht de voorgeschreven interval</p>							

Aantekening voor speciale aandachtsgebieden

Controle uitgevoerd door:		
Item	Datum	Informatie
1		
2		
3		
4		
5		

Smering

Smeer de lagers, lagerbussen en scharnieren in

Onderhoudsinterval: Bij elk gebruik of dagelijks

Om de 50 bedrijfsuren

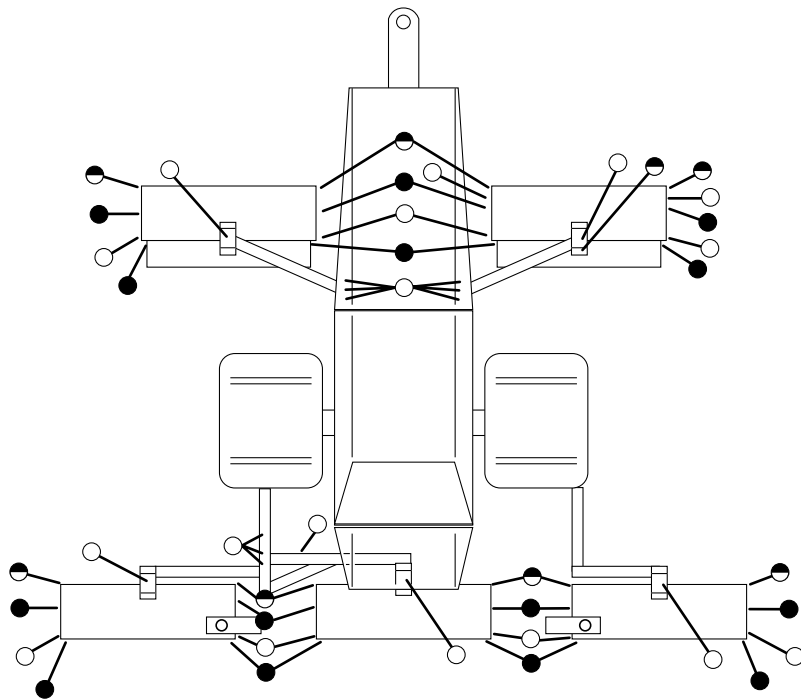
Smeer alle nippels van de lagers en lagerbussen met smeervet voor algemene doeleinden op lithiumbasis. Wij adviseren lagers en lagerbussen **onmiddellijk** na elke wasbeurt te smeren, ongeacht de voorgeschreven interval.

Vervang beschadigde smeernippels.

Smeer alle smeerpunten van de maaidekken en voeg smeermiddel toe totdat u schoon smeermiddel uit de doppen van de rollen ziet komen. Op deze manier weet u zeker dat er geen gras is achtergebleven in de afdichtingen van de rollers, wat de levensduur verlengt.

De smeerpunten en de hoeveelheden zijn:

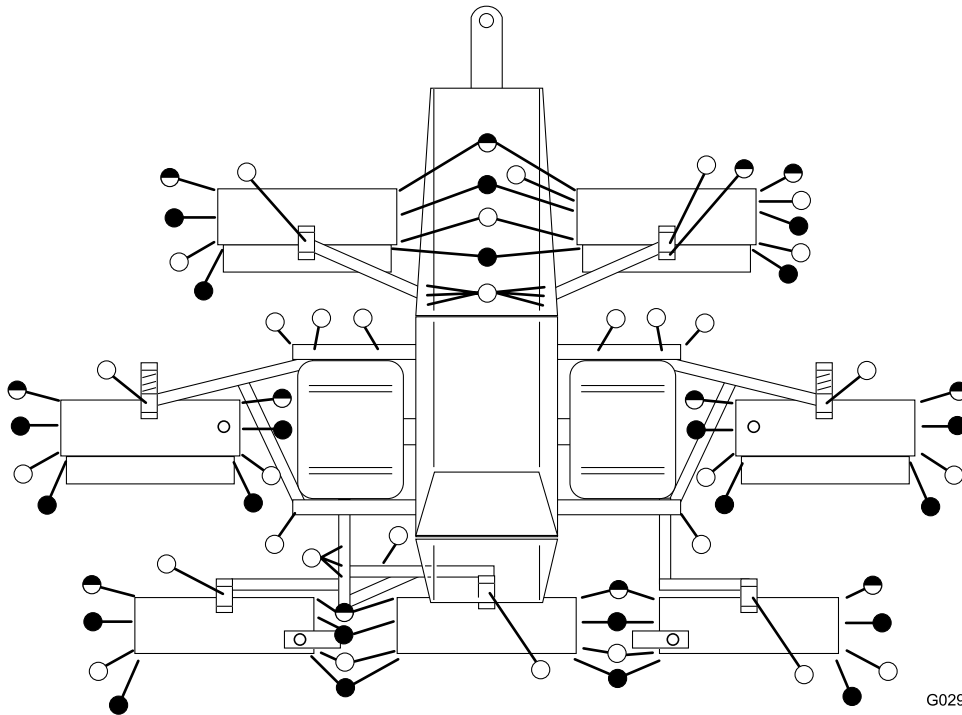
Opmerking: Als uw machine over de trekstang met oplooppem beschikt, moet u mogelijk ook de trekstang smeren.



G029582

Figuur 32
Model 02700

- | | |
|---|--|
| <p>1. ● – Dagelijks smeren</p> <p>2. ◐ - Dagelijks smeren (indien gemonteerd)</p> | <p>3. ○ - Smeren om de 50 bedrijfsuren (wekelijks)</p> |
|---|--|



G029583

Figuur 33
Model 02701

- | | |
|---|--|
| <p>1. ● – Dagelijks smeren</p> <p>2. ◐ - Dagelijks smeren (indien gemonteerd)</p> | <p>3. ○ - Smeren om de 50 bedrijfsuren (wekelijks)</p> |
|---|--|

De remkoppeling smeren

Onderhoudsinterval: Om de 250 bedrijfsuren

Smeer de remkoppeling met olie en zorg dat de koppeling onbelemmerd kan bewegen.

De aftakas smeren

Onderhoudsinterval: Bij elk gebruik of dagelijks

Leg de smeernippel op de as bloot door de opening in de buitenste kap en spuit smeermiddel in de nippel.

Smeer de universele koppelingen.

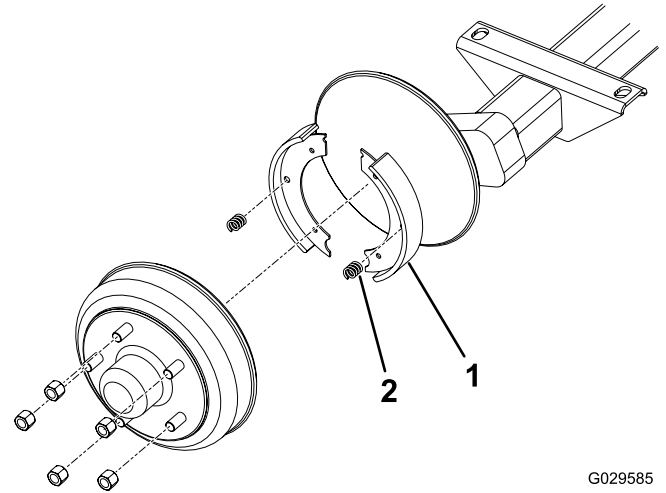
De maaidekken smeren

Raadpleeg de *Gebruikershandleiding* van de maaidekken voor meer informatie over het smeren van de maaidekken.

Onderhouden remmen

De remmen controleren

Onderhoudsinterval: Om de 250 bedrijfsuren



Figuur 34

1. Remschoen

2. Veer

Verwijder de wielnaven en inspecteer de remschoenen (Figuur 34). Vervang de schoenen als de voering minder dan 1,5 mm dik is. Gebruik originele vervangonderdelen van Toro. De voering van de remschoenen niet vervangen.

- Controleer of de wiggen van de rem de remschoenen naar behoren aangrijpen. Wiggen die overmatige slijtage vertonen, grijpen de remmen niet volledig aan; u dient zulke wiggen te vervangen.
- Controleer of de remkabels vrij kunnen bewegen en zorg dat ze niet rafelen of andere tekenen van beschadiging vertonen. Beschadigde kabels altijd vervangen.
- Zorg dat alle remkoppelingen in goede staat verkeren, vrij kunnen bewegen en naar behoren bevestigd zijn. Smeer alle draaipunten met olie.

Controleer de remcilinder en de bijhorende hydraulische slangen op lekkage. Lekkende onderdelen altijd vervangen.

Remmen afstellen

Onderhoudsinterval: Na de eerste 50 bedrijfsuren

1. Hef de machine op zodat de wielen vrijkomen van de grond.

▲ WAARSCHUWING

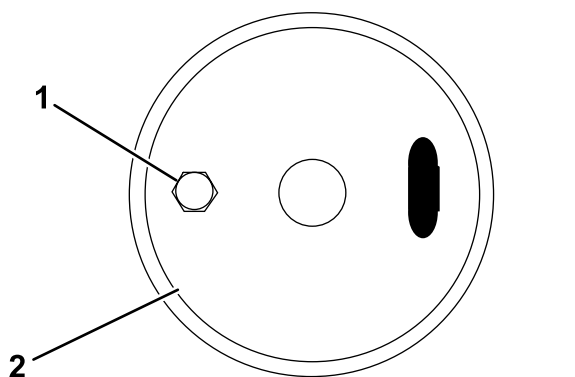
Een mechanische of hydraulische krik kan een machine niet altijd dragen. Als de machine dan valt, kan dit ernstig letsel veroorzaken.

Plaats de machine altijd op kriksteunen.

2. Draai het linkerviel vooruit.

3. Draai aan de remafsteller (Figuur 35) tot het wiel niet meer kan draaien.

Opmerking: Op die manier kunt u de remmen voorbelasten.



Figuur 35

1. Remafsteller

2. Steunplaat

4. Draai de remafsteller terug in halve slagen en tik na elke halve slag op de afsteller, totdat u het wiel handmatig tegen kleine weerstand kunt draaien.
5. Herhaal de procedure voor het andere wiel.
6. Laat de machine voorzichtig neer op de grond.

De remkabels vervangen

Onderhoudsinterval: Om de 500 bedrijfsuren

Neem contact op met uw erkende Toro-distributeur.

Onderhoud hydraulisch systeem

Het hydraulische systeem een onderhoudsbeurt geven

Onderhoudsinterval: Om de 500 bedrijfsuren

⚠ WAARSCHUWING

Hydraulische vloeistof die onder druk ontsnapt, kan door de huid heen dringen en letsel veroorzaken.

- Controleer of alle hydraulische slangen en leidingen in goede staat verkeren en alle hydraulische aansluitingen en fittings stevig vastzitten voordat u druk zet op het hydraulische systeem.
- Houd lichaam en handen uit de buurt van kleine lekpaten of spuitmonden waaruit onder hoge druk hydraulische vloeistof ontsnapt.
- U kunt lekken in het hydraulische systeem opsporen met behulp van karton of papier.
- Hef alle druk in het hydraulische systeem op veilige wijze op, voordat u werkzaamheden gaat verrichten aan het hydraulische systeem.
- **Waarschuw onmiddellijk een arts als er hydraulische vloeistof is geïnjecteerd in de huid.**
 1. Laat de maaidekken neer op de grond en laat de hydraulische vloeistof weglopen door de aftapplug van de hydraulische tank te verwijderen.
 2. Verwijder de vulflens van de olietank om bij de aanzuigkorf in de tank te komen.
 3. Schroef de aanzuigkorf los en verwijder deze.
 4. Reinig de aanzuigkorf in paraffine (kerosine).

Opmerking: Vervang de aanzuigkorf als deze beschadigd is.
 5. Monteer de aanzuigkorf.

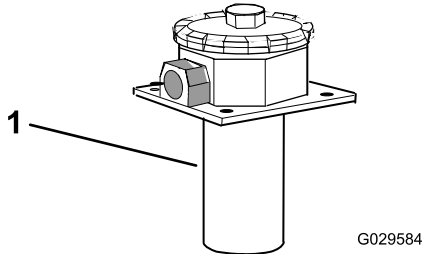
Vervang het oliefilterelement van de retourleiding; zie [Het retourfilter van de hydraulische vloeistof vervangen \(bladz. 33\)](#).

Het retourfilter van de hydraulische vloeistof vervangen

Onderhoudsinterval: Na de eerste 50 bedrijfsuren

Om de 500 bedrijfsuren

1. Verwijder het bovenste deel van het retourfilter.



Figuur 36

1. Filterbus (onderdeel 65-06-483)

2. Trek de bus van het filterelement eruit en gooi deze weg.
3. Monteer een nieuwe filterbus (onderdeel 65-06-483) en schroef het bovenste deel vast.

Belangrijk: Zorg dat de O-ringafdichting correct geplaatst is.

Onderhoud van het maaisysteem

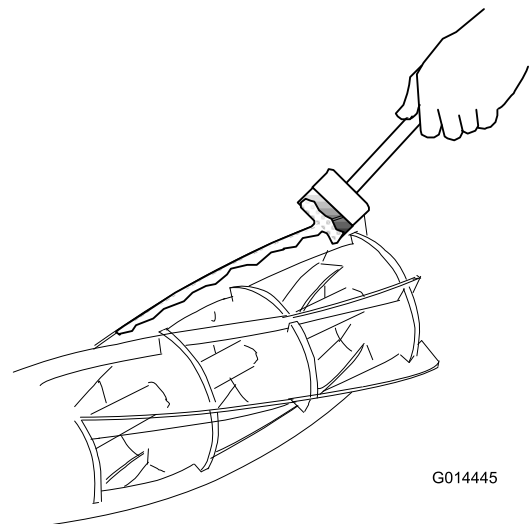
De maaidekken wetten

Dit proces dient voor het weer scherp maken van de snijvlakken van de cilinders en onderste messen, wat essentieel is voor een hoogwaardig maaisresultaat.

Bij deze methode slijpt u slechts een klein beetje metaal weg om de messen weer scherp te maken. Als de messen ernstig versleten of beschadigd zijn, dient u ze te verwijderen en opnieuw te laten slijpen.

1. Laat de maaidekken neer op de grond.
2. Zorg ervoor dat de motor van de tractor uit staat en de parkeerrem ingeschakeld is.
3. Stel de verhouding tussen de maaicilinders en het onderste mes zo af dat ze elkaar net raken.
4. Breng met een borstel met een lange steel een op een normaal reinigingsmiddel gebaseerde carborundumpasta aan op de snijvlakken van de cilinders.

Carborundumpasta klasse 80	
Gewicht	Onderdeelnummer
0,45 kg	63-07-088
11,25 kg (25 lb)	63-07-086



Figuur 37

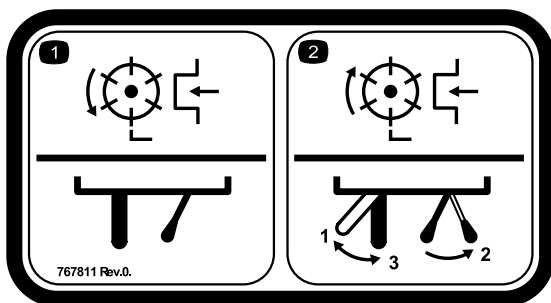
5. Neem plaats op de bestuurdersstoel, start de motor van de tractor en laat hem stationair draaien.

⚠ WAARSCHUWING

Als u de maaidekken aanraakt terwijl de motor loopt, kunt u ernstig letsel oplopen.

- Zorg ervoor dat de zone rond de maaidekken vrij is van omstanders.
- Houd handen en voeten uit de buurt van de maaicilinders als de motor van de tractor loopt.

6. Zet de draaiklep aan de achterzijde van de machine op ACHTERUIT; zie [Figuur 38](#).



Figuur 38

1. Normale stand van de draaiklepbediening voor voorwaartse rotatie van het maaidek
 2. Om te weten: draai de borghendel rechtsom naar stand 1; draai de draaiklep linksom naar stand 2; draai de borghendel linksom naar stand 3 en laat los.
-
7. Zet de schakelaar/hendel van de aftakas van de tractor UIT ([Figuur 38](#)) en zet de motor van de tractor af zodra het slijpen voltooid is.
 8. Reinig de messen vervolgens grondig en stel de cilinders juist af ten opzichte van de onderste messen.
 9. Controleer dit met een stukje papier, dat over de gehele lengte van de messen netjes moet kunnen worden afgesneden als u de cilinders handmatig ronddraait.
 10. Als het wetresultaat onvoldoende is, herhaal dan stappen 3 tot en met 9.
 11. Verwijder alle resten van carborundumpasta van de cilinders en de onderste messen en was ze schoon.
 12. Zet de bedieningshendel in de oorspronkelijke stand voor normale bediening.

Opmerking: De vergrendeling van de wetbediening moet terugveren en de bedieningshendel in zijn stand borgen.

De maaidekken slijpen

Laat uw erkende Toro-distributeur de maaidekken slijpen wanneer de snijvlakken van de spiraalmessen van de cilinders en/of de snijvlakken van de onderste messen erg bot zijn

geworden of vervormd zijn. Onderste messen die het einde van hun levensduur naderen, dienen te worden vervangen. Laat de nieuwe messen voor montage slepen op hun houders. Slijp de cilinders tegelijk met de onderste messen. De enige uitzondering op deze regel is wanneer een nieuwe cilinder wordt aangebracht. In dat geval hoeft alleen het onderste mes geslepen te worden. Het slijpen dient te worden gedaan door uw erkende dealer of distributeur op een hoogwaardige, goed onderhouden slijpmachine speciaal voor cilinders/onderste messen.

Stalling

- Parkeer de maaier op een horizontaal oppervlak.
- Routinecontroles uitvoeren.
- Zet de maaierremmen vrij - laat de handrem van de maaier helemaal zakken om de remmen van de maaier vrij te zetten.
- Stel de maaicilinders af zodat ze de onderste messen niet raken.
- Voorkom vervorming van de banden - ondersteun het maaierchassis met blokken zodat de banden de grond niet raken en de banden niet vervormd worden.
- Voorkom verroesting - behandel onbedekte metalen oppervlakken, zoals snijranden van maaicilinders, onderste messen en zichtbare stangen van de hydraulische cilinders met smeersel, olie of een eigen roestwerend middel.

Problemen, oorzaak en remedie

Probleem	Mogelijke oorzaak	Remedie
Er bevinden zich stukken ongemaaid gras bij het punt van overlapping tussen de maacilinders.	<ol style="list-style-type: none"> 1. U draait te scherp. 2. De machine glijdt opzij bij het dwars over een helling rijden. 3. Een kant van de maaier maakt geen contact met de grond door slecht geleide slangen of fout aangebrachte hydraulische adapters. 4. Een kant van de maaier maakt geen contact met de grond omdat er een draaipen vastzit. 5. Een kant van de maaier maakt geen contact met de grond omdat gras zich onder het maaidek heeft opgestapeld. 	<ol style="list-style-type: none"> 1. Maak een bredere bocht 2. Hellingopwaarts/hellingafwaarts maaien. 3. Leid de slangen op de juiste manier of verbeter de locatie van de hydraulische adapters. 4. Zet de scharnierpennen los en smeer ze. 5. Verwijder het opgehoopte gras.
Er zijn over de volle breedte ribbels in het maairesultaat dwars op de rijrichting.	<ol style="list-style-type: none"> 1. U rijdt te snel. 2. De cilindersnelheid is te laag. 3. De maaihoogte is te klein. 	<ol style="list-style-type: none"> 1. Voorwaartse snelheid verminderen. 2. Motortoerental van de tractor verhogen. 3. Vergroot de maaihoogte.
Er zijn ribbels in het gemaaid gras, dwars op de rijrichting over de maai breedte van 1 cilinder.	<ol style="list-style-type: none"> 1. Een cilinder gaat te langzaam. 	<ol style="list-style-type: none"> 1. Controleer de cilindersnelheid; neem contact op met uw erkende distributeur.
De maaihoogte is ongelijk op het punt van overlap tussen maacilinders.	<ol style="list-style-type: none"> 1. Ongelijke instelling van de maaihoogte op 1 cilinder. 2. De omhoog-/omlaagbediening staat niet in de zweefstand. 3. Een kant van de maaier maakt geen contact met de grond door slecht geleide slangen of fout aangebrachte hydraulische adapters. 4. Een kant van de maaier maakt geen contact met de grond omdat er draaipennen vastzitten. 5. Een kant van de maaier maakt geen contact met de grond omdat gras zich onder het maaidek heeft opgestapeld. 	<ol style="list-style-type: none"> 1. Controleer de maaihoogte-instelling en pas deze aan. 2. Zet de bediening in de zweefstand. 3. Leid de slangen op de juiste manier en verbeter de locatie van de hydraulische adapters. 4. Zet de scharnierpennen los en smeer ze. 5. Verwijder het opgehoopte gras.
Er zijn enkele stukken gras niet of slecht gemaaid.	<ol style="list-style-type: none"> 1. Een maacilinder maakt gedeeltelijk geen contact met het onderste mes. 2. Een maacilinder maakt te veel contact met het onderste mes. 3. De maaihoogte is te groot. 4. De snijranden van de maacilinders/onderste messen zijn bot. 	<ol style="list-style-type: none"> 1. Stel het contact tussen de maacilinder en het onderste mes af. 2. Stel het contact tussen de maacilinder en het onderste mes af. 3. Verklein de maaihoogte. 4. De randen wetten of slijpen.
Er zijn strepen van niet of slecht gemaaid gras in de rijrichting.	<ol style="list-style-type: none"> 1. Er zijn golven in de snijvlakken als gevolg van contactdruk bij een slechte afstelling van de cilinder ten opzichte van het onderste mes. 2. Het onderste mes raakt de grond. 3. Het onderste mes is met de neus omlaag gericht. 4. De maaidekken stuiten. 5. Bepaalde cilinderlagers/scharnieren van lagerbehuizingen zijn versleten. 6. Er zitten onderdelen in het maaidek los. 	<ol style="list-style-type: none"> 1. De randen wetten of slijpen. 2. Vergroot de maaihoogte. 3. Stel het maaidek zo af dat het onderste mes parallel met de grond is. 4. Rij trager vooruit en verlaag de gewichtoverbrenging. 5. Vervang versleten onderdelen. 6. Controleer de onderdelen en zet deze vast indien nodig.

Probleem	Mogelijke oorzaak	Remedie
Het gras wordt gescalpeerd.	<ol style="list-style-type: none"> 1. De grond is te oneffen voor de maaihoogte-instelling. 2. De maaihoogte is te klein. 	<ol style="list-style-type: none"> 1. Zwevende maaidekken gebruiken. 2. Vergroot de maaihoogte.
Het onderste mes is overmatig versleten.	<ol style="list-style-type: none"> 1. Het onderste mes maakt te veel contact met de grond. 2. De snijranden van de maaicilinder en/of het onderste mes zijn bot. 3. De cilinder maakt te veel contact met het onderste mes. 4. Een maaicilinder of onderste mes is beschadigd. 5. De grond is zeer ruw. 	<ol style="list-style-type: none"> 1. Vergroot de maaihoogte. 2. De randen wetten of slijpen. 3. Stel het contact tussen de maaicilinder en het onderste mes af. 4. Onderdelen slijpen of vervangen indien dit nodig is. 5. Vergroot de maaihoogte.
Het hydraulische systeem raakt oververhit.	<ol style="list-style-type: none"> 1. De cilinders drukken tegen de onderste messen. 2. De ontlastklep is te laag ingesteld. 3. De remmen zijn ingeschakeld. 4. Het vloeistofpeil is te laag. 5. De belasting is te groot. 6. De hydraulische vloeistof heeft de verkeerde viscositeit. 	<ol style="list-style-type: none"> 1. Pas de instellingen aan. 2. De ontlastklep laten nakijken. Neem contact op met uw erkende distributeur. 3. Zet de remmen vrij. 4. Vul het reservoir tot het vereiste peil. 5. Verklein de belasting door een hogere maaistand te kiezen of trager te rijden. 6. Laat het hydraulische systeem leeglopen en vul het met vloeistof van de juiste klasse en viscositeit.
Het hydraulische systeem maakt overmatig veel lawaai.	<ol style="list-style-type: none"> 1. Er is een pomp versleten of beschadigd. 2. Er is een motor versleten of beschadigd. 3. Er lekt lucht in het systeem. 4. De aanzuigkorf is verstopt of beschadigd. 5. De vloeistof heeft een te hoge viscositeit als gevolg van koude weersomstandigheden. 6. De ontlastklep is te laag ingesteld. 7. Het peil van de hydraulische vloeistof is te laag. 	<ol style="list-style-type: none"> 1. Onderzoek welke pomp lawaai maakt. Vervang de pomp of voer een onderhoudsbeurt uit. 2. Onderzoek welke motor lawaai maakt. Vervang de motor of voer een onderhoudsbeurt uit. 3. Lekkende hydraulische fittings, in het bijzonder in de aanzuigleidingen, vastzetten of vervangen. 4. Reinig of vervang de aanzuigkorf. 5. Systeem warm laten worden. 6. De druk van de ontlastklep laten nakijken. Neem contact op met uw erkende distributeur. 7. Vul het reservoir tot het vereiste peil.
De cilinders draaien in de verkeerde richting.	<ol style="list-style-type: none"> 1. De wetbedieningshendel staat niet in de NORMALE BEDRIJFSSTAND. 2. De slangen zijn verkeerd aangesloten. 	<ol style="list-style-type: none"> 1. Vergrendel de wetbedieningshendel in de NORMALE BEDRIJFSSTAND. 2. Controleer het hydraulische circuit en sluit de slangen juist aan.

Probleem	Mogelijke oorzaak	Remedie
De machine werkt eerst naar behoren, maar verliest dan vermogen.	<ol style="list-style-type: none"> 1. Een pomp of motor is versleten. 2. Het peil van de hydraulische vloeistof is te laag. 3. De vloeistof in het hydraulische systeem heeft de verkeerde viscositeit. 4. Het filterelement is geblokkeerd. 5. De drukontlastklep werkt niet goed. 6. Het systeem raakt oververhit. 7. De zuigslang lekt. 	<ol style="list-style-type: none"> 1. Vervang de onderdelen indien dit nodig is. 2. Tank van hydraulische vloeistof bijvullen tot het vereiste peil 3. Vervang de olie in de hydraulische tank door olie met de juiste viscositeit; raadpleeg het hoofdstuk Specificaties. 4. Filterelement vervangen. 5. Laat de ontlastklep reinigen en de druk controleren. Neem contact op met uw erkende distributeur. 6. Controleer de afstelling van de cilinder t.o.v. het onderste mes. Verklein de belasting (kies een hogere maaistand of verlaag de rijsnelheid). 7. Aansluitingen controleren en vastzetten. Slang vervangen indien dit nodig is.
Een cilinder 'klopt' bij het draaien.	<ol style="list-style-type: none"> 1. Er is een oneffenheid op de cilinder of het onderste mes door contact met een vreemd voorwerp. 2. De cilinderlagers zijn versleten. 	<ol style="list-style-type: none"> 1. Verwijder de oneffenheid met een steen en wet het mes. Ernstige schade vereist slijpen. 2. Vervang de lagers indien dit nodig is.
Een maaicilinder draait langzaam.	<ol style="list-style-type: none"> 1. Er zit een lager van de maaicilinder vast. 2. Er is een motor met een onjuiste rotatie gemonteerd. 3. De ingebouwde regelklep van de motor is geblokkeerd in de open-stand. 4. De maaicilinder drukt tegen het onderste mes. 5. De motor is versleten. 	<ol style="list-style-type: none"> 1. Vervang de lagers indien dit nodig is. 2. Motor controleren en indien nodig vervangen. 3. Regelklep laten reinigen en controleren. 4. Pas de instelling aan. 5. Vervang de motor.
Een van de maaidekken gaat niet omhoog na het maaien.	<ol style="list-style-type: none"> 1. Er is een pakking van de hefcilinder defect. 2. De drukontlastklep is open gedrukt of verkeerd ingesteld. 3. Een regelklep werkt niet naar behoren. 4. Er is een mechanische obstructie. 	<ol style="list-style-type: none"> 1. Vervang de pakkingen. 2. De ontlastklep laten nakijken. Neem contact op met uw erkende distributeur. 3. Regelklep reviseren. 4. Verwijder de obstructie.
De maaidekken volgen de contouren van de grond niet.	<ol style="list-style-type: none"> 1. De slangen zijn niet goed geleid of de hydraulische fittings zijn verkeerd gericht. 2. De draaipunten zitten te vast. 3. De maaier wordt gebruikt in de stand VASTHOUDEN. 4. De gewichtsoverbrenging staat te hoog. 	<ol style="list-style-type: none"> 1. Beweeg de maaidekken zo ver mogelijk en kijk of de slangen strak komen te staan. Slangen op correcte wijze leiden en aansluitingen goed plaatsen indien dit nodig is. 2. Zet het draaipunt los en smeer het indien nodig. 3. Schakelaar van hefinrichting op OMLAAG/ZWEEFSTAND zetten. 4. De gewichtsoverbrenging verminderen.

Probleem	Mogelijke oorzaak	Remedie
De maaidekken starten niet wanneer zij worden neergelaten om te maaien.	<ol style="list-style-type: none"> 1. De stoelsensorschakelaar werkt niet goed. 2. Het peil van de hydraulische vloeistof is te laag. 3. Er is een aandrijfjas gebroken. 4. De drukontlastklep is open gedrukt of verkeerd ingesteld. 5. Er is een maaicilinder geblokkeerd. 6. Een maaicilinder drukt tegen het onderste mes. 7. Er staat een regelklep van een maaidek op UIT als gevolg van een defect aan de regelklep. 8. Er staat een regelklep van een maaidek op UIT als gevolg van een elektrische storing. 9. De nabijheidsschakelaar van de hefarm is onjuist ingesteld. 	<ol style="list-style-type: none"> 1. Mechanische en elektrische werking van schakelaar controleren. 2. Vul het reservoir van de hydraulische vloeistof tot het vereiste peil. 3. Controleer de aandrijfassen van de motor en de cilinder, en vervang indien nodig. 4. De druk van de ontlastklep laten nakijken. Neem contact op met uw erkende dealer. 5. Verhelp blokkeringen. 6. Pas de instelling aan. 7. Regelklep reviseren. 8. Laat het elektrische systeem controleren op elektrische storingen. 9. Nabijheidsschakelaar controleren en afstellen.
De aftakas is erg versleten.	<ol style="list-style-type: none"> 1. Het systeem wordt onvoldoende gesmeerd. 2. Het binnenste en buitenste gedeelte van de as overlappen onvoldoende. 3. Er is schade ten gevolge van contact met de trekstangpen van de tractor. 	<ol style="list-style-type: none"> 1. Smeer de aftakas om de 8 bedrijfsuren. 2. Controleer en wijzig de bedrijfs lengte van de aftakas. 3. Controleer en wijzig de verticale uitlijning van de trekstang van de maaier.
De vrije slag van de handrem is te groot en/of de remprestaties zijn ontoereikend.	<ol style="list-style-type: none"> 1. De remschoenen zijn versleten. 2. De remkabels vertonen speling. 3. Er is een remcilinder versleten. 	<ol style="list-style-type: none"> 1. De remschoenen indien nodig afstellen of vervangen. 2. De remkabels afstellen. 3. Vervang de cilinder.
De maaier trekt naar 1 zijde bij het remmen.	<ol style="list-style-type: none"> 1. De kabel is onevenwichtig afgesteld. 	<ol style="list-style-type: none"> 1. De remkabels afstellen.

Opmerkingen:

Opmerkingen:

Opmerkingen:

Lijst met internationale dealers

Dealer:	Land:	Telefoonnummer:	Dealer:	Land:	Telefoonnummer:
Agrolanc Kft	Hongarije	36 27 539 640	Maquiver S.A.	Colombië	57 1 236 4079
Balama Prima Engineering Equip.	Hongkong	852 2155 2163	Maruyama Mfg. Co. Inc.	Japan	81 3 3252 2285
B-Ray Corporation	Korea	82 32 551 2076	Mountfield a.s.	Tsjechië	420 255 704 220
Casco Sales Company	Puerto Rico	787 788 8383	Mountfield a.s.	Slovakije	420 255 704 220
Ceres S.A.	Costa Rica	506 239 1138	Munditol S.A.	Argentinië	54 11 4 821 9999
CSSC Turf Equipment (pvt) Ltd.	Sri Lanka	94 11 2746100	Norma Garden	Rusland	7 495 411 61 20
Cyril Johnston & Co.	Noord-Ierland	44 2890 813 121	Oslinger Turf Equipment S.A.	Ecuador	593 4 239 6970
Cyril Johnston & Co.	Ierse Republiek	44 2890 813 121	Oy Hako Ground and Garden Ab	Finland	358 987 00733
Equiver	Mexico	52 55 539 95444	Parkland Products Ltd.	Nieuw-Zeeland	64 3 34 93760
Femco S.A.	Guatemala	502 442 3277	Perfetto	Polen	48 61 8 208 416
ForGarder OU	Estland	372 384 6060	Pratoverde SRL.	Italië	39 049 9128 128
G.Y.K. Company Ltd.	Japan	81 726 325 861	Prochaska & Cie	Oostenrijk	43 1 278 5100
Geomechaniki of Athens	Griekenland	30 10 935 0054	RT Cohen 2004 Ltd.	Israël	972 986 17979
Golf international Turizm	Turkije	90 216 336 5993	Riversa	Spanje	34 9 52 83 7500
Guandong Golden Star	China	86 20 876 51338	Lely Turfcare	Denemarken	45 66 109 200
Hako Ground and Garden	Zweden	46 35 10 0000	Solvert S.A.S.	Frankrijk	33 1 30 81 77 00
Hako Ground and Garden	Noorwegen	47 22 90 7760	Spypros Stavrinides Limited	Cyprus	357 22 434131
Hayter Limited (U.K.)	Verenigd Koninkrijk	44 1279 723 444	Surge Systems India Limited	India	91 1 292299901
Hydroturf Int. Co Dubai	Verenigde Arabische Emiraten	97 14 347 9479	T-Markt Logistics Ltd.	Hongarije	36 26 525 500
Hydroturf Egypt LLC	Egypte	202 519 4308	Toro Australia	Australië	61 3 9580 7355
Irrimac	Portugal	351 21 238 8260	Toro Europe NV	België	32 14 562 960
Irrigation Products Int'l Pvt Ltd.	India	0091 44 2449 4387	Valtech	Marokko	212 5 3766 3636
Jean Heybroek BV	Nederland	31 30 639 4611	Victus Emak	Polen	48 61 823 8369

Privacyverklaring voor Europa

De informatie die Toro verzamelt

Toro Warranty Company (Toro) respecteert uw privacy. Om uw aanspraak op garantie te behandelen en contact met u op te nemen in het geval van een terugroepactie vragen wij om bepaalde persoonlijke informatie, hetzij direct of via uw lokale Toro-dealer.

Het Toro garantiesysteem wordt gehost op servers in de Verenigde Staten, waar de privacywet mogelijk niet dezelfde bescherming biedt als in uw land.

DOOR UW PERSOONLIJKE GEGEVENS MET ONS TE DELEN STEM U IN MET DE VERWERKING VAN UW PERSOONLIJKE GEGEVENS ZOALS BESCHREVEN IN DEZE PRIVACYVERKLARING.

Hoe Toro informatie gebruikt

Toro kan uw persoonsgegevens gebruiken om uw aanspraak op garantie te behandelen, contact met u op te nemen in het geval van een terugroepactie, of voor een ander doeleinde waarvan we u op de hoogte brengen. Toro kan uw informatie delen met zijn afdelingen, verdelers of andere zakenpartners in verband met deze activiteiten. We verkopen uw persoonsgegevens niet aan andere bedrijven. We behouden ons het recht voor om persoonsgegevens te delen teneinde te voldoen aan geldende wetten en verzoeken van de aangewezen autoriteiten, opdat wij onze systemen naar behoren kunnen gebruiken of met het oog op onze eigen bescherming of die van andere gebruikers.

Behoud van uw persoonlijke gegevens

Wij bewaren uw persoonlijke gegevens zo lang als dat nodig is voor de doeleinden waarvoor ze oorspronkelijk werden verzameld of voor andere legitieme doeleinden (zoals naleving van voorschriften), of zo lang als vereist is door de van toepassing zijnde wet.

Toro's engagement voor de beveiliging van uw persoonlijke gegevens.

We nemen redelijke voorzorgen om uw persoonlijke gegevens te beschermen. We proberen bovendien de nauwkeurigheid en geldigheid van persoonlijke gegevens te waarborgen.

Toegang tot en aanpassing van uw persoonlijke gegevens

Als u toegang wenst tot uw persoonlijke gegevens of deze wilt aanpassen, gelieve dan een e-mail te sturen naar legal@toro.com.

Australische consumentenwet

Australische klanten kunnen voor informatie over de Australische consumentenwet (Australian Consumer Law) terecht bij de lokale Toro-verdeler of ze kunnen deze informatie in de doos vinden.



De garantie totaaldekking van Toro

Beperkte garantie

Gedekte voorwaarden en producten

De Toro® Company en de hieraan gelieerde onderneming, Toro Warranty Company, bieden krachtens een overeenkomst tussen beide ondernemingen gezamenlijk de garantie dat uw Toro product (hierna: het 'product') gedurende twee jaar of 1500 bedrijfsuren* vrij van materiaalgebreken of fabricagefouten is, met dien verstande dat hierbij de kortste periode moet worden aangehouden. Deze garantie geldt voor alle producten met uitzondering van beluchters (zie de afzonderlijke garantieverklaringen voor deze producten). In een geval waarin de garantie van toepassing is, zullen wij het product kosteloos repareren en ook niet de kosten van diagnose, arbeid, onderdelen en transport in rekening brengen. De garantie gaat in op de datum waarop het product is geleverd aan de oorspronkelijke koper. * Producten uitgerust met een urenteller.

Aanwijzingen voor aanvraag van garantieservice

U dient contact op te nemen met de distributeur van commerciële producten of erkende dealer bij wie u het product heeft gekocht, zodra u denkt dat er sprake is van een geval waarop de garantie van toepassing is. Als het u moeite kost een distributeur of erkende dealer te vinden of vragen over rechten of plichten uit hoofde van de garantie heeft, kunt u contact met ons opnemen op:

Commercial Products Service Department
Toro Warranty Company
8111 Lyndale Avenue South
Bloomington, MN 55420-1196, VS
E-mail: commercial.warranty@toro.com

Plichten van de eigenaar

Als eigenaar van het product bent u verantwoordelijk voor de vereiste onderhouds en afstelwerkzaamheden die worden vermeld in de gebruikershandleiding. Indien u de vereiste onderhouds- en afstelwerkzaamheden niet uitvoert, kan uw garantieclaim worden afgewezen.

Zaken en gevallen die niet onder de garantie vallen

Niet alle storingen of defecten van het product die plaatsvinden tijdens de garantieperiode zijn materiaalgebreken of fabricagefouten. Buiten deze garantie vallen:

- Defecten als gevolg van het gebruik van andere dan originele Toro-onderdelen, of als gevolg van de montage en gebruik van additionele, gewijzigde of niet van Toro afkomstige accessoires en producten. De fabrikant van deze artikelen kan een afzonderlijke garantie verstrekken.
- Defecten als gevolg van nalatigheid om aanbevolen onderhouds en/of afstelwerkzaamheden te verrichten. Als u uw Toro-product niet goed onderhoudt volgens lijst met aanbevolen onderhoudswerkzaamheden in de *Gebruikershandleiding* kan dit ertoe leiden dat garantieclaims worden afgewezen.
- Defecten als gevolg van verkeerd, achteloos of roekeloos gebruik van het product.
- Onderdelen die onderhevig zijn aan slijtage door gebruik, tenzij deze gebreken vertonen. Voorbeelden van onderdelen die slijten of worden verbruikt tijdens een normaal gebruik van het product zijn onder meer, maar niet uitsluitend, remblokken en remvoeringen, koppelvvoeringen, maaimessen, messenkooien, snijplaten, pennen, bougies, zwenkwielen, banden, filters, drijfriemen en sommige onderdelen van spuitmachines zoals membranen, spuitdoppen, afsluitkleppen, enz.

Andere landen dan de VS of Canada

Klanten dienen contact op te nemen met hun Toro Distributeur (Dealer) om het garantiebeleid voor hun land, provincie of staat te verkrijgen. Als u om een of andere reden ontevreden bent over de service van uw verdeler of moeilijk informatie over de garantie kunt krijgen, verzoeken wij u contact op te nemen met de Toro-importeur. Als alle andere middelen zonder succes zijn, neemt u contact met ons op bij Toro Warranty Company.

- Defecten veroorzaakt door externe invloeden. Externe invloeden zijn onder meer, maar niet uitsluitend: weersomstandigheden, wijze van opslag, verontreiniging, gebruik van niet goedgekeurde koelvloeistoffen, smeermiddelen, additieven, meststoffen, water, chemicaliën en dergelijke.
- Normale geluidssterkte, trillingen, slijtage en achteruitgang.
- Normale slijtage omvat, maar niet uitsluitend, schade aan stoelen als gevolg van slijtage of afschuring, afgebladderde verfpoppervlakken, beschadigde stickers, krassen op ruiten, enz.

Onderdelen

Garantie wordt verleend op onderdelen die moeten worden vervangen in het kader van het vereiste onderhoud, gedurende de garantieperiode tot hun geplande vervanging. Een onderdeel dat uit hoofde van de garantie is vervangen, komt voor de duur van de oorspronkelijke productgarantie in aanmerking voor de garantie en wordt eigendom van Toro. Toro beslist in laatste instantie of een onderdeel of een groep van onderdelen wordt gerepareerd of vervangen. Toro mag voor garantiereparaties in de fabriek gereviseerde onderdelen gebruiken.

Toro mag voor garantiereparaties in de fabriek gereviseerde onderdelen gebruiken.

Semi-tractieaccu's hebben een specifiek totaal aantal kilowatt-uren die zij tijdens hun levensduur kunnen leveren. De gebruikte technieken voor het bedienen, opladen en onderhouden van de accu kan leiden tot een langere of kortere levensduur van de accu. Als de accu's in dit product worden gebruikt, zal hun bruikbaarheid tussen de oplaadintervallen langzaam verminderen totdat zij volledig uitgeput zijn. Vervanging van een accu die is uitgeput als gevolg van normaal gebruik, is de verantwoordelijkheid van de eigenaar van het product. Een accu moet soms tijdens de normale garantieperiode op kosten van de eigenaar worden vervangen.

Onderhoud op kosten van de eigenaar

Opvoeren van de motor, smeren, reinigen en waxen, het vervangen van items en voorwaarden die niet onder de garantie vallen, filters, koelvloeistof en het uitvoeren van aanbevolen onderhoudswerkzaamheden behoren tot de gebruikelijke werkzaamheden die nodig zijn voor Toro producten en die voor rekening komen van de eigenaar.

Algemene voorwaarden

Op grond van deze garanties mogen reparaties uitsluitend worden uitgevoerd door een Erkende Toro Distributeur of Dealer.

The Toro Company en de Toro Warranty Company zijn niet aansprakelijk voor indirecte of bijkomende schade of gevolgschade in samenhang met het gebruik van de Toro-producten die onder deze garantie vallen, inclusief de kosten of uitgaven voor de levering van vervangen materiaal of diensten gedurende een redelijke periode van onbruikbaarheid of buitengebruikstelling tijdens de uitvoering van reparatiewerkzaamheden op grond van deze garantie. Met uitzondering van de emissiegarantie waarnaar hieronder, indien van toepassing, wordt verwezen, bestaat er geen andere expliciete garantie.

Alle impliciete garanties van verkoopbaarheid of geschiktheid voor gebruik zijn beperkt tot de duur van deze expliciete garantie. Sommige landen staan uitsluitingen van bijkomende schade of gevolgschade of beperkingen op de duur van de impliciete garantie niet toe, zodat bovengenoemde uitsluitingen en beperkingen in uw geval mogelijk niet van toepassing zijn.

Deze garantie geeft u specifieke rechten; daarnaast kunt u beschikken over andere rechten die per land kunnen verschillen.