



Gashåndtagssæt

Model 07383, 07384, 07384TC, 07386 eller 07386TC Workman®
HDX-arbejds køretøjer

Modelnr. 07388

Monteringsvejledning

Sikkerhed

⚠ ADVARSEL

CALIFORNIEN

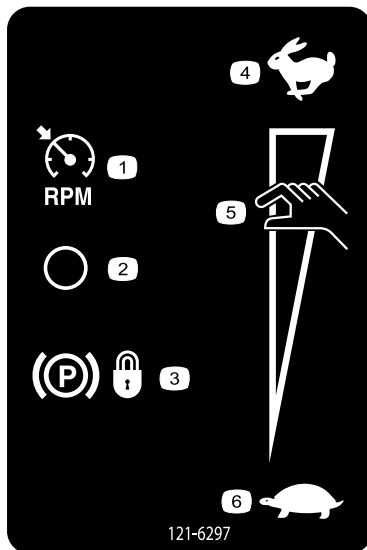
Advarsel i henhold til erklæring nr. 65

Dette produkt indeholder et eller flere kemikalier, der ifølge staten Californien er kræftfremkaldende og giver medfødte defekter eller forplantningsskader.

Sikkerheds- og instruktionsmærkater

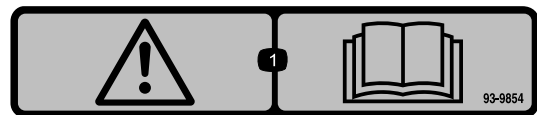


Sikkerheds- og instruktionsmærkaterne kan nemt ses af operatøren og er placeret tæt på potentielle risikoområder. Beskadigede eller bortkomne mærkater skal udskiftes.



121-6297

- | | |
|---------------------------|---------------|
| 1. Omdrejningsmåler | 4. Hurtig |
| 2. Deaktiveret | 5. Gashåndtag |
| 3. Parkeringsbremse – lås | 6. Langsom |



93-9854

1. Advarsel – læs *betjeningsvejledningen*.



Montering

Løsdele

Brug skemaet herunder til at kontrollere, at alle dele er blevet leveret.

Fremgangsmåde	Beskrivelse	Antal	Anvendelse
1	Kræver ingen dele	–	Klargøring til montering af sættet
2	Kræver ingen dele	–	Afmontering af motorhjelm.
3	Kræver ingen dele	–	Afmontering af centerkonsolpanel og sæder.
4	Kræver ingen dele	–	Afmontering af køletank, styrtbøjleafskærmning og sædeafskærmning.
5	Parkeringsbremsekontakt Skruer, sekskantet skivehoved (10–24 x 1/2 tomme)	1 2	Montering af bremsekontakt.
6	Relæ Bolt, sekskantet skivehoved (1/4 x 5/8 tomme)	3 2	Montering af relæ.
7	Gashåndtagets beslag Flangebolt (5/16 x 1 tomme) Flangemøtrik (5/16 tomme)	1 4 4	Montering af gashåndtagets beslag.
8	Gashåndtag Bolt (10-24 x 5/8 tomme) Møtrik, takket (10–32) Funktionskontakt	1 2 2 1	Montering af elektronisk gashåndtag og funktionskontakt.
9	Ledningsnet Kabelbånd	1 5	Montering af ledningsnettet.
10	Kræver ingen dele	–	Montering af sædeafskærmning, styrtbøjleafskærmning og køletank.
11	Kræver ingen dele	–	Montering af centerkonsolpanel og sæder.
12	Kræver ingen dele	–	Tilslutning af batteriet.
13	Kræver ingen dele	–	Sænkning af lad.
14	Kræver ingen dele	–	Montering af motorhjelm.
15	Kræver ingen dele	–	Test af gashåndtagssæt.

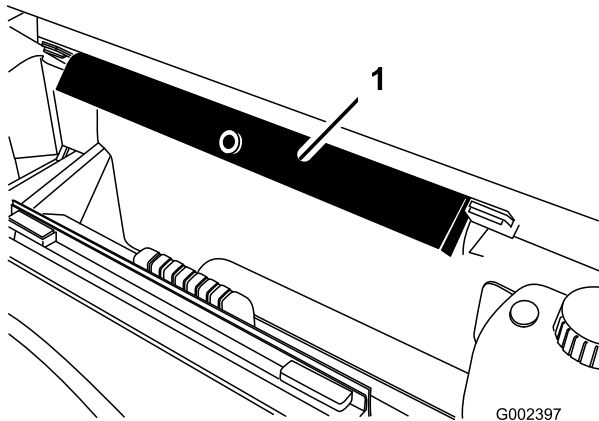
1

Klargøring til montering af sættet

Kræver ingen dele

Fremgangsmåde

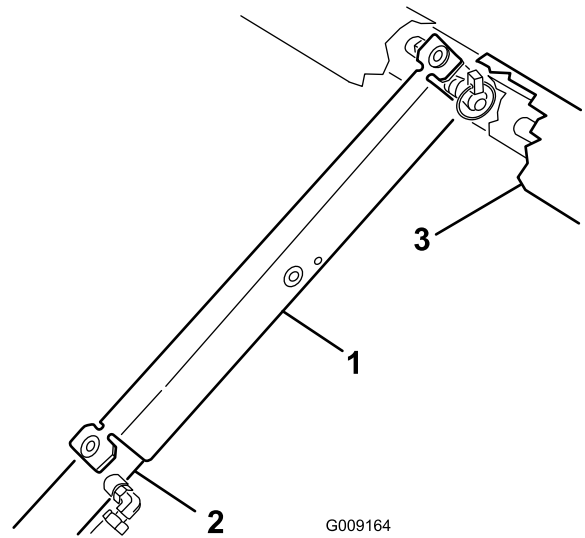
1. Flyt maskinen hen på et plant underlag, og aktiver parkeringsbremsen.
2. For maskinmodeller med arbejdsfad skal følgende udføres:
 - A. Hæv ladet, indtil løftecylindrene er helt udstrakte. Se *betjeningsvejledningen* til maskinen.
 - B. Fjern ladstøtten fra opbevaringsbeslagene bag på styrtbøjlepanelet (Figur 1).



Figur 1

1. Ladstøtte

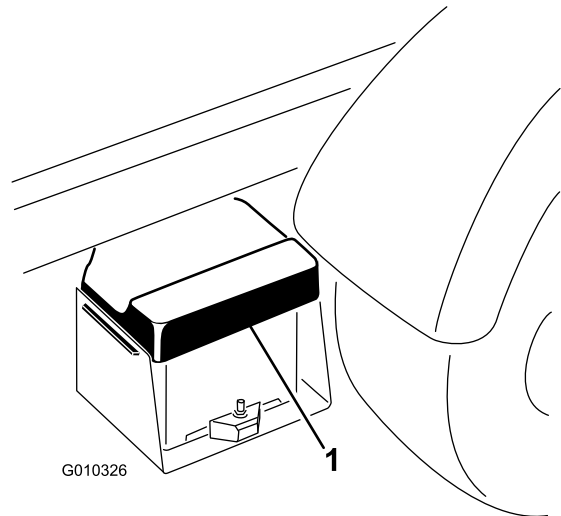
- C. Skub ladstøtten ned over cylinderstangen, og sørg for, at tapperne på støtteenden hviler på enden af cylinderløbet og cylinderstangenden (Figur 2).



Figur 2

1. Ladstøtte
2. Cylinderløb
3. Lad

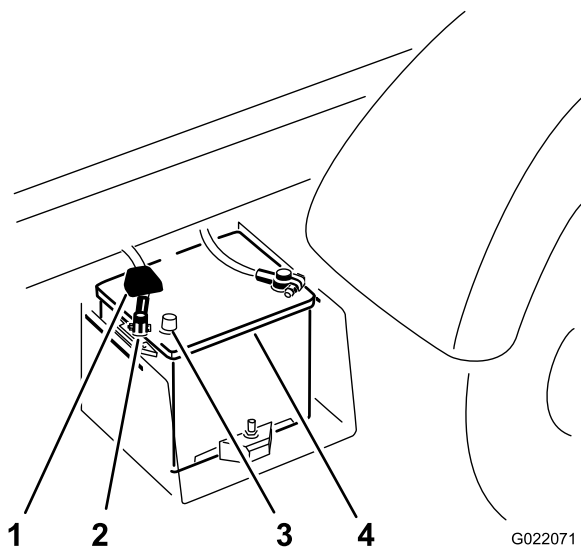
3. Stop motoren, aktiver parkeringsbremsen og fjern nøglen.
4. Afbryd batteriet på følgende måde:
 - A. Klem på batteridækslet for at løsne tapperne fra batteribundpladen (Figur 3).



Figur 3

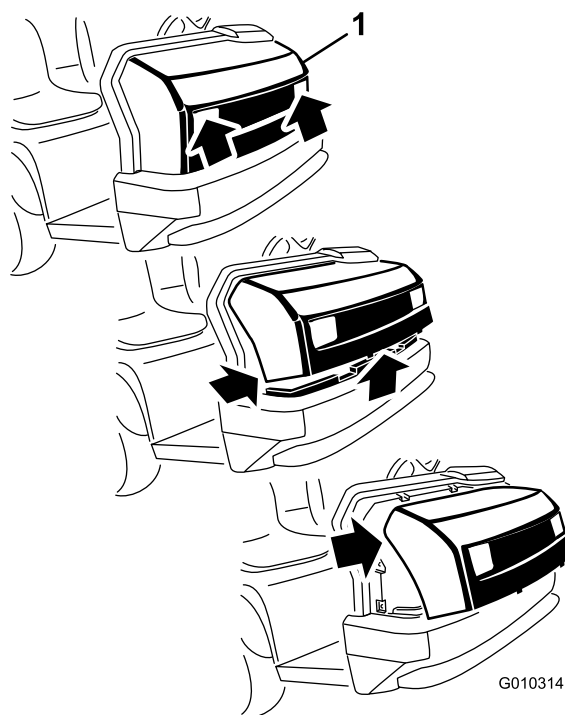
- B. Fjern batteriet fra batteribundpladen (Figur 3).
- C. Fjern plusbatterikablet fra batteripolen (Figur 4).

Bemærk: Sørg for, at plusbatterikablet ikke rører ved batteripolen.



Figur 4

- | | |
|--------------|-----------------|
| 1. Poldæksel | 3. Batteripoler |
| 2. Pluspol | 4. Batteri |



Figur 5

1. Motorhjelms
-
2. Drej den nederste del af motorhjelmen opad indtil de øverste monteringsstapper kan trækkes af stelrillerne (Figur 5).
 3. Drej den øverste del af motorhjelmen fremad, og kobl ledningsstikkene af forlygterne (Figur 5).
 4. Afmonter motorhjelmen.

2

Afmontering af motorhjelmen

Kræver ingen dele

Fremgangsmåde

1. Mens du har fat i motorhjelmens forlygteåbninger, løfter du op i motorhjelmen for at frigøre de nederste monteringsstapper fra åbningerne i kofangeren (Figur 5).

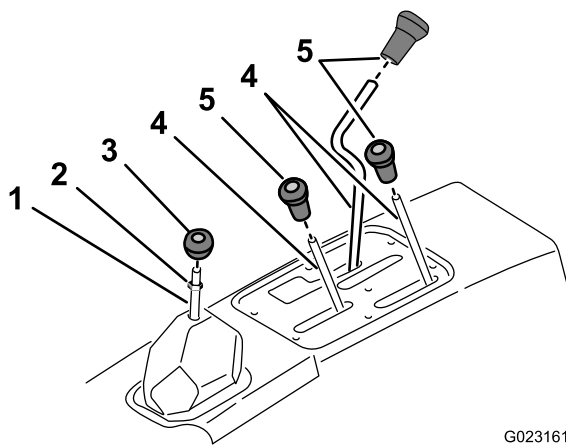
3

Afmontering af centerkonsolpanel og sæder

Kræver ingen dele

Fremgangsmåde

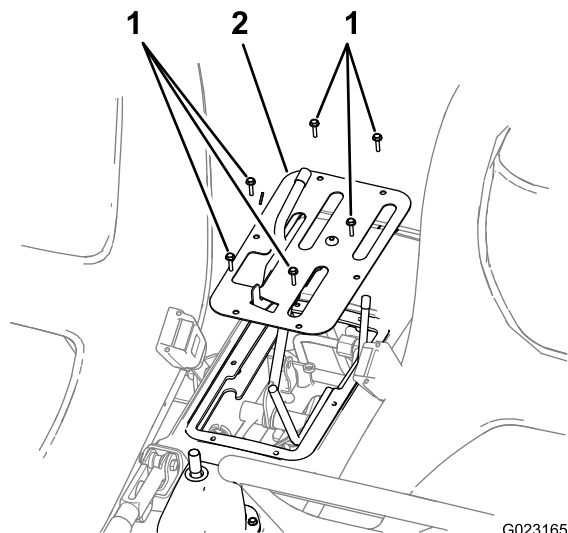
1. Afmonter ladet fra køretøjet, hvis det er udstyret med et lad. Se *betjeningsvejledningen* til køretøjet for at få oplysninger om proceduren til afmontering.
2. Skru alle greb af og afmonter dem fra konsolhåndtag og gearskiftestangen (Figur 6).



Figur 6

- | | |
|----------------------|------------------|
| 1. Gearskiftestang | 4. Kontrolstang |
| 2. Kontramøtrik | 5. Regulatorgreb |
| 3. Gearskiftehåndtag | |

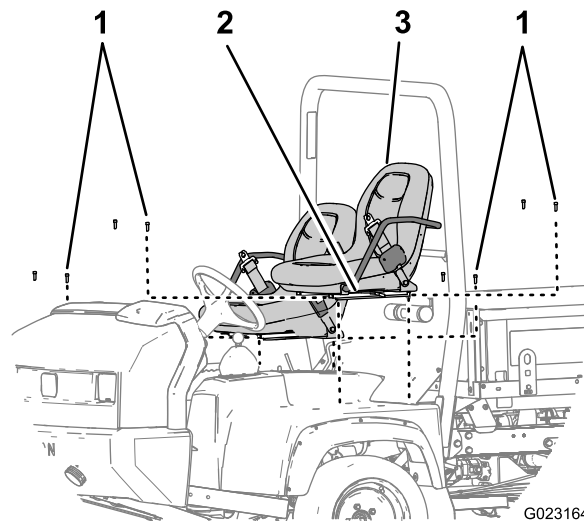
3. Afmonter kontramøtrikken fra gearskiftestangen (Figur 6).
4. Afmonter de 6 skruer, der fastgør den udvendige kant af dækpladen på centerkonsollen til chassiset, og afmonter dækpladen (Figur 7).



Figur 7

- | | |
|-----------|-------------|
| 1. Skruer | 2. Dækplade |
|-----------|-------------|

5. Afmonter de 8 unbrakbolte, der fastgør sædeskinnerne på sædet til chassiset, og afmonter sæderne (Figur 8).



Figur 8

- | | |
|----------------|---------|
| 1. Unbrakbolte | 3. Sæde |
| 2. Sædeskinne | |

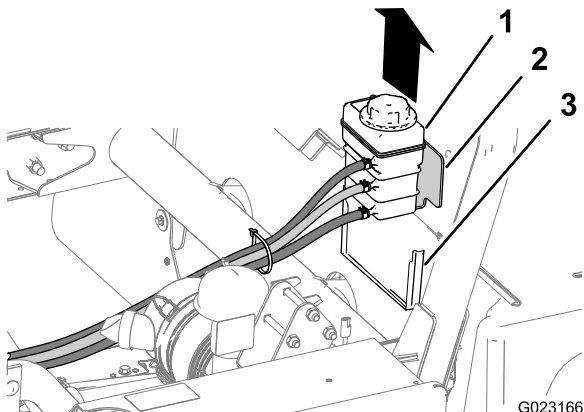
4

Afmontering af køletank, styrtbøjleafskærmning og sædeafskærmning

Kræver ingen dele

Afmontering af køletank

1. Løft køletanken op og ud af støttebeslaget på bagsiden af styrtbøjleafskærmningen (Figur 9).



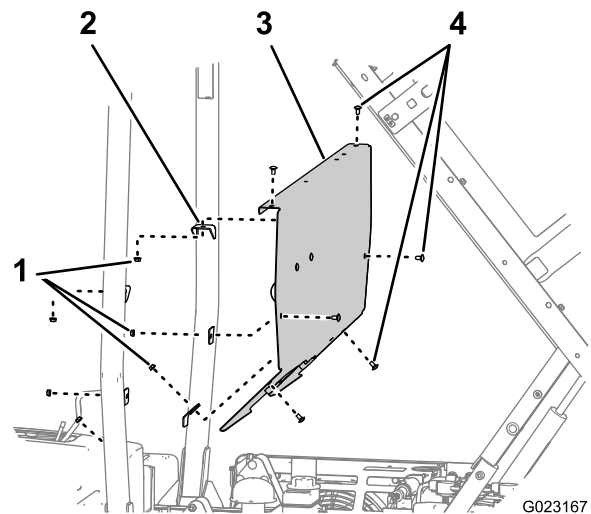
Figur 9

1. Køletank
2. Beslag til køletank
3. Støttebeslag

2. Placer køletanken i en oprejst position på motoren/chassiset.

Afmontering af styrtbøjlepanel

1. Afmonter de 6 bræddebolte og 6 møtrikker, der fastgør styrtbøjlepanelet til monteringsbeslagene på styrtbøjlen (Figur 10).



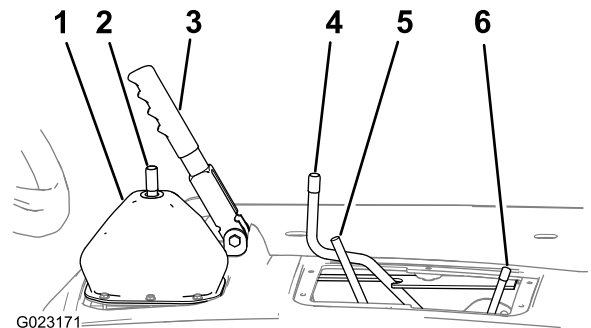
Figur 10

1. Møtrikker
2. Monteringsbeslag (styrtbøjle)
3. Styrtbøjlepanel
4. Bræddebolte

2. Tag styrtbøjlepanelet af maskinen (Figur 10)

Afmontering af sædeafskærmning

1. Sørg for, at parkeringsbremsen er aktiveret (Figur 11).



Figur 11

1. Gearvælgerkappe
2. Stang, gearvælger
3. Parkeringsbremse
4. Stang, differentialelås
5. Stang, hydraulisk løft af ladbund
6. Stang, skifter til højt og lavt hastighedsområde

2. Flyt differentialelåsens stang fremad og til højre (Figur 11).

- Løft sædeafskærmningen op, og afmonter den fra maskinen (Figur 12).



Figur 12

- Sædeafskærmning

5

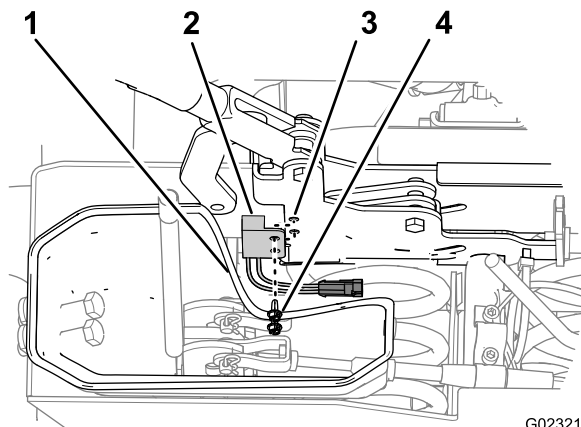
Montering af parkeringsbremsekontakt

Dele, der skal bruges til dette trin:

1	Parkeringsbremsekontakt
2	Skrue, sekskantet skivehoved (10–24 x 1/2 tomme)

Fremgangsmåde

- Fjern den nederste støvkappe til gearvælgeren fra venstre side af parkeringsbremseenheden (Figur 13).



Figur 13

- | | |
|-----------------------|-------------------------------|
| 1. Nederste støvkappe | 3. Parkeringsbremse |
| 2. Bremsekontakt | 4. Sekskantet skivehovedskrue |
- Ret hullerne i parkeringsbremsekontakten ind efter hullerne i venstre side af parkeringsbremsen (Figur 13).
 - Fastgør kontakten til bremsen med de 2 sekskantede skivehovedskrue (Figur 13).

6

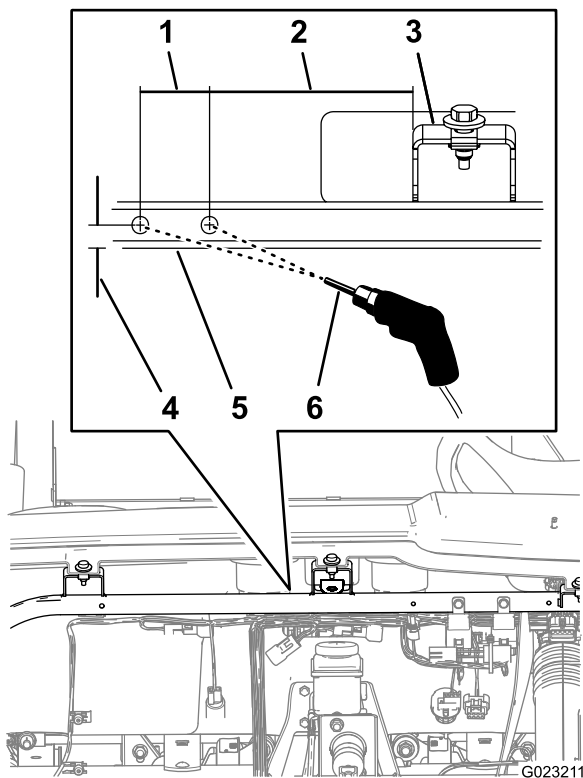
Montering af relæer

Dele, der skal bruges til dette trin:

3	Relæ
2	Bolt, sekskantet skivehoved (1/4 x 5/8 tomme)

Fremgangsmåde

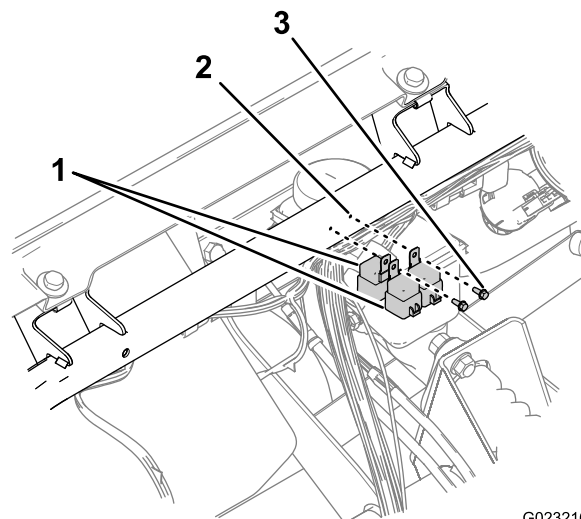
- Stil dig foran maskinen, og mål 106 mm til venstre fra venstre overflade af det midterste støttebeslag og 12,7 mm fra bunden af instrumentbrættets støtterør (Figur 14).



Figur 14

- | | |
|---------------------------|---------------------------------|
| 1. 38,1 mm | 4. 12,7 mm |
| 2. 106 mm | 5. Instrumentbrættets støtterør |
| 3. Midterste støttebeslag | 6. Bor 5,5 mm |

2. Marker placeringen med en stansemaskine.
3. Fra udstansningsmærket skal du måle 38,1 mm til venstre og 12,7 mm fra bunden af instrumentbrættets støtterør (Figur 14).
4. Marker placeringen med en stansemaskine.
5. Bor instrumentbrættets støtterør på udstansningsmærkerne med et bor på 5,5 mm (Figur 14).
6. Fastgør et relæ til instrumentbrættets støtterør med boltene (1/4 x 5/8 tomme) i det hul, du borede, i den højre position (Figur 15).



Figur 15

- | | |
|---------------------------------|---------------------------|
| 1. Relæ (bagside mod bagside) | 3. Bolt (1/4 x 5/8 tomme) |
| 2. Instrumentbrættets støtterør | |
7. Ret de 2 relæers bagsider ind efter hinanden (Figur 15).
 8. Fastgør de 2 relæer til instrumentbrættets støtterør med boltene (1/4 x 5/8 tomme) i det hul, du borede, i den venstre position (Figur 15).

7

Montering af gashåndtagets beslag

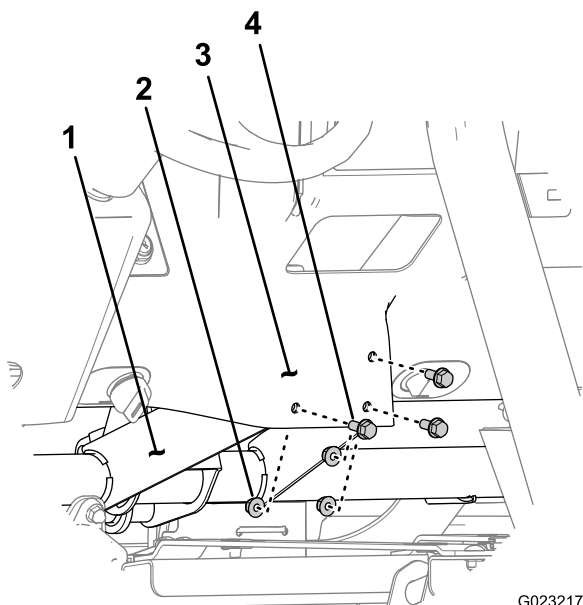
Dele, der skal bruges til dette trin:

1	Gashåndtagets beslag
4	Flangebolt (5/16 x 1 tomme)
4	Flangemøtrik (5/16 tomme)

Boring af instrumentpanel

1. Afmonter de 3 flangebolte og 3 flangemøtrikker, der fastgør instrumentpanelet nederst i midten til instrumentbrættets støttebeslag (Figur 16).

Bemærk: Kasser boltene og møtrikkerne.

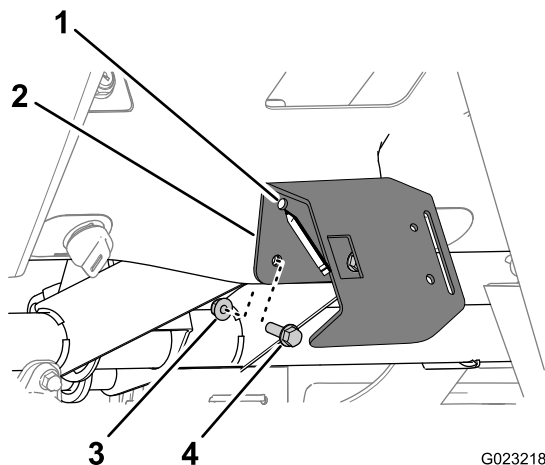


Figur 16

G023217

- | | |
|------------------------------|--------------------|
| 1. Instrumentbrættets støtte | 3. Instrumentpanel |
| 2. Flangemøtrik | 4. Flangebolt |

- Ret 3 af hullerne i gashåndtagets beslag ind efter de 3 huller i instrumentpanelet (Figur 17).



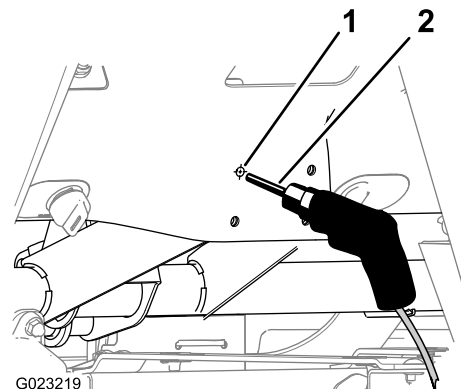
Figur 17

G023218

- | | |
|-------------------------|-----------------------------------|
| 1. Hul i beslag | 3. Flangemøtrik |
| 2. Gashåndtagets beslag | 4. Flangebolt
(5/16 x 1 tomme) |

- Fastgør gashåndtagets beslag til instrumentpanelet med de 3 flangebolte (5/16 x 1 tomme) og 3 flangemøtrikker med håndkraft (Figur 17).

- Marker området af det øverste højre hul i gashåndtagets beslag på instrumentpanelet (Figur 17).
- Afmonter boltene og møtrikkerne, der fastgør gashåndtagets beslag til instrumentpanelet, og afmonter beslaget.
- Find midten af det område, som du markerede i trin 4, og marker placeringen med en stansemaskine. (Figur 18).



Figur 18

G023219

- | | |
|----------------------|---------------|
| 1. Udstansningsmærke | 2. Bor 8,5 mm |
|----------------------|---------------|

- Bor et hul i instrumentpanelet med et 8,5 mm bor i udstansningshullet (Figur 18).

Bemærk: Instrumentbrættets støtte har et hul, der er boret fra fabrikken, i denne placering.

Montering af gashåndtagets beslag

- Ret hullerne i gashåndtagets beslag ind efter hullerne i instrumentpanelet (Figur 17).
- Fastgør gashåndtagets beslag til instrumentpanelet med de 4 flangebolte (5/16 x 1 tomme) og 4 flangemøtrikker (Figur 17).

8

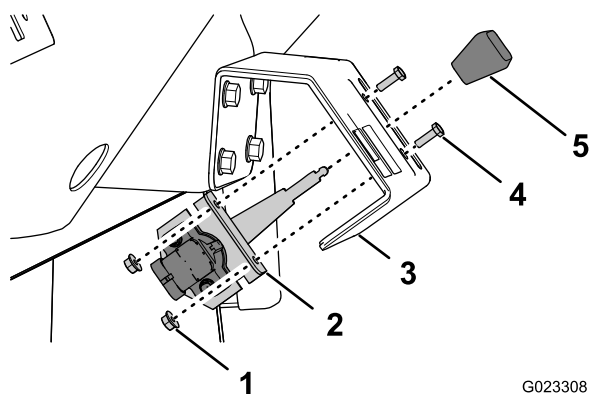
Montering af gashåndtag og funktionskontakt

Dele, der skal bruges til dette trin:

1	Gashåndtag
2	Bolt (10-24 x 5/8 tomme)
2	Møtrik, takket (10-32)
1	Funktionskontakt

Montering af gashåndtag

1. Afmonter grebet (hvis den er monteret) fra gashåndtaget (Figur 19).



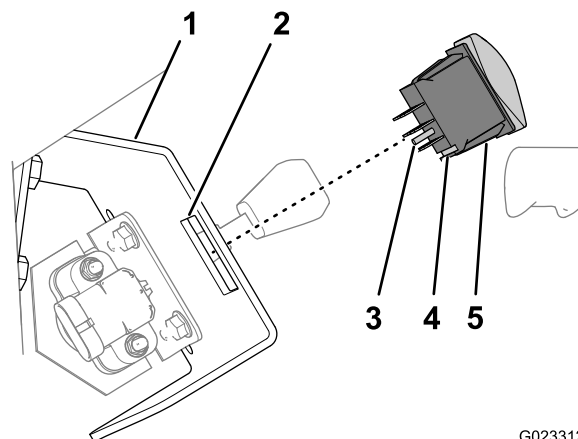
Figur 19

1. Møtrik (10-24)
2. Gashåndtag
3. Gashåndtagets beslag
4. Bolt (10-24 x 5/8)
5. Greb

2. Ret gashåndtaget ind efter hullet i gashåndtagets beslag, og ret hullerne i monteringsbeslaget, der er monteret på gashåndtaget, ind efter gashåndtagets beslag (Figur 19).
3. Fastgør gashåndtaget til gashåndtagets beslag med de 2 bolte (10-32 x 5/8) og 2 møtrikker (Figur 19).

Montering af funktionskontakt

1. Ret funktionskontakten ind efter gashåndtagets beslag med justeringsboltene på konnektorerne og kanalen i kontaktens hus nede (Figur 20).



Figur 20

1. Gashåndtagets beslag
2. Rektangulær åbning
3. Justeringsbolt
4. Kanal
5. Funktionskontakt

2. Tryk kontakten ind i den rektangulære åbning i gashåndtagets beslag (Figur 20).

9

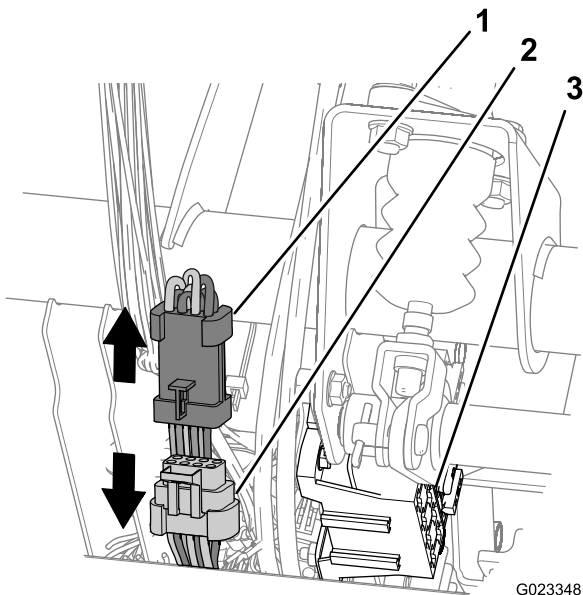
Montering af ledningsnettet

Dele, der skal bruges til dette trin:

1	Ledningsnet
5	Kabelbånd

Tilslutning til hovedledningsnettets sammenkoblinger

1. Foran på maskinen og ved siden af sikringsblokken skal du finde konnektorerne med 8 ben og 8 sokler til det forreste og bageste ledningsnet til maskinen (Figur 21).

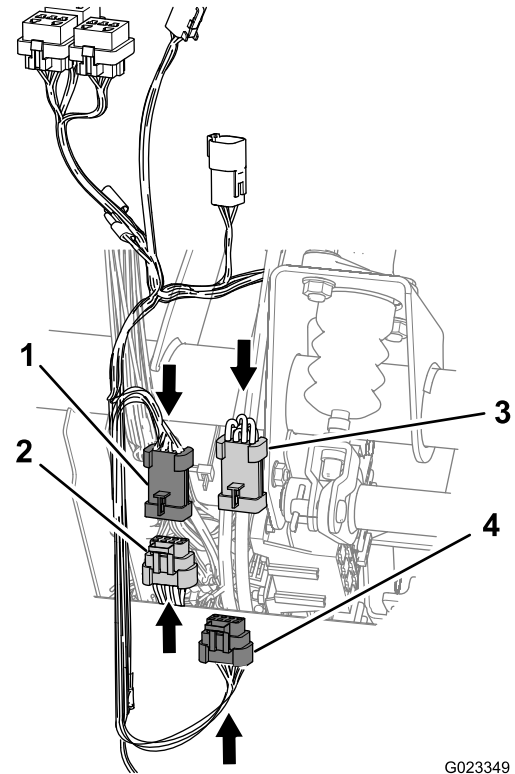


Figur 21

G023348

- | | |
|---|-----------------|
| 1. Konnektor med 8 ben (bageste ledningsnet, maskine) | 3. Sikringsblok |
| 2. Konnektor med 8 sokler (forreste ledningsnet, maskine) | |

2. Frakobl konnektorerne med 8 ben og 8 sokler til det forreste og bageste ledningsnet (Figur 21).
3. Find konnektorerne med 8 ben og 8 sokler, der er placeret på gashåndtagets ledningsnet (Figur 22).



G023349

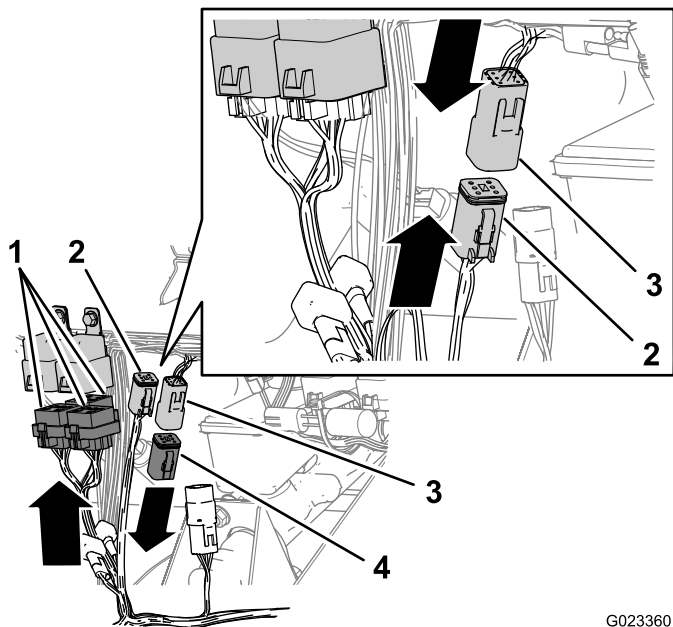
Figur 22

- | | |
|---|---|
| 1. Konnektor med 8 ben (gashåndtagets ledningsnet) | 3. Konnektor med 8 ben (bageste ledningsnet, maskine) |
| 2. Konnektor med 8 sokler (forreste ledningsnet, maskine) | 4. Konnektor med 8 sokler (gashåndtagets ledningsnet) |

4. Tilslut konnektoren med 8 ben på gashåndtagssættets ledningsnet til konnektoren med 8 sokler til det forreste ledningsnet på maskinen (Figur 22).
5. Tilslut konnektoren med 8 sokler til gashåndtagssættets ledningsnet til konnektoren med 8 ben til det bageste ledningsnet på maskinen (Figur 22).

Føring af ledningsnet og tilslutning af relæstik

1. Før grenen af ledningsnettet med de tre konnektorer med 5 sokler hver (Figur 23) op til de relæer, som du installerede i 6 [Montering af relæer](#) (side 7).



Figur 23

G023360

- | | |
|--|---|
| 1. Relæstik (gashåndtagets ledningsnet, 5 sokler) | 3. Gashåndtagets optrækningskonnektor (gashåndtagets ledningsnet, 6 sokler) |
| 2. Gashåndtagets optrækningskonnektor (maskinens ledningsnet, 6 ben) | 4. Modstandsenhed |

2. Tilslut konnektorerne med 5 sokler til relæerne ([Figur 23](#)).

Bemærk: Forholdet mellem relæer og konnektorerne med 5 sokler er arbitrært.

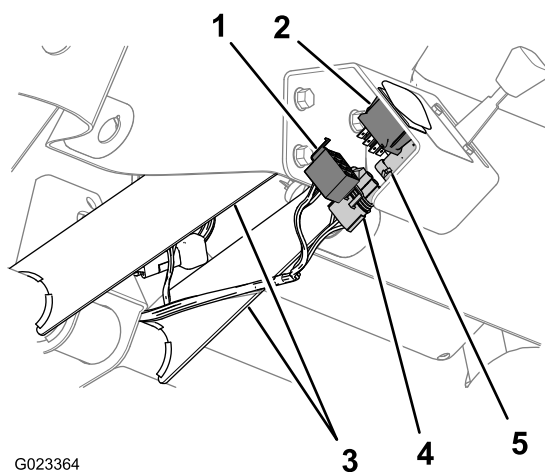
3. Afmonter modstandsenheden fra konnektoren med 6 ben til gashåndtagets opadrettede kredsløb ([Figur 23](#)).

Bemærk: Gem modstandsenheden, og monter den i konnektoren med 6 ben, hvis gashåndtagssættet er afmonteret fra maskinen.

4. Tilslut konnektoren med 6 ben til gashåndtagets optrækningskredsløb på maskinens ledningsnet til konnektoren med 6 sokler på gashåndtagets optrækningskredsløb på gashåndtagets ledningsnet ([Figur 23](#)).

Føring af ledningsnet og tilslutning af gashåndtag og funktionskontakt

1. Før grenen af gashåndtagssættets ledningsnet mellem de lodrette flanger på instrumentbrættets støtte og tilbage til gashåndtaget og funktionskontakten ([Figur 24](#)).



Figur 24

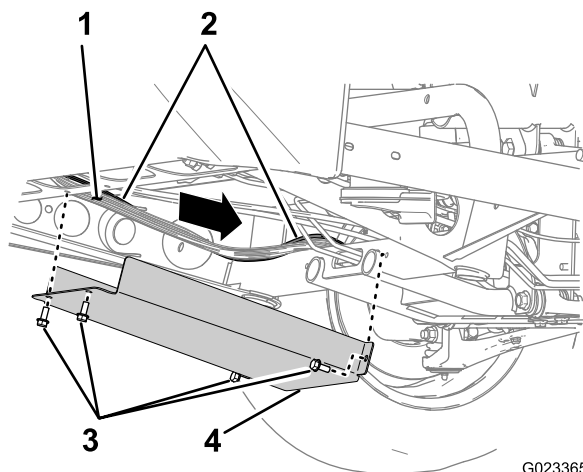
G023364

- | | |
|---|---|
| 1. Konnektor med 8 sokler (gashåndtagets ledningsnet) | 4. Konnektor med 3 sokler (gashåndtagets ledningsnet) |
| 2. Funktionskontaktens konnektor | 5. Gashåndtagets konnektor |
| 3. Flanger på instrumentbrættets støtte | |

2. Tilslut konnektoren med 3 sokler til gashåndtagssættets ledningsnet til konnektoren på gashåndtaget ([Figur 24](#)).
3. Tilslut konnektoren med 8 sokler til gashåndtagssættets ledningsnet til konnektoren på funktionskontakten ([Figur 24](#)).

Ledningsnetføring

1. Før grenen af sættets ledningsnet med konnektoren med 2 ben til parkeringsbremsekontakten ned fra hovedledningsnettets sammenkoblinger, som du tilsluttede i trin 4 og 5 i [Tilslutning til hovedledningsnettets sammenkoblinger](#) (side 11) og langs maskinens bageste ledningsnet ([Figur 22](#)).
2. Afmonter de 4 bolte, der fastgør det nederste dæksel til maskinen ([Figur 25](#)).



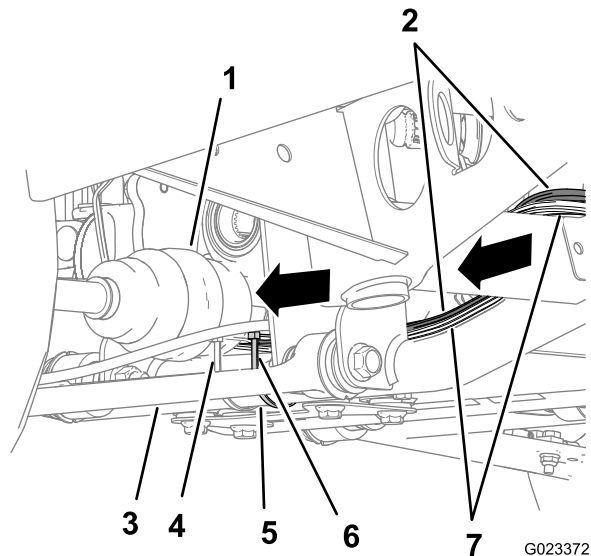
Figur 25

- | | |
|---------------------------------------|--------------------|
| 1. Bageste hovedledningsnet (maskine) | 3. Bolt |
| 2. Ledningsnet (sæt) | 4. Nederste dæksel |

3. Før sættets ledningsnet langs det bageste hovedledningsnet på maskinen og bagud over tværkanalen på rammen som vist i [Figur 25](#).
4. Monter det nederste dæksel med de 4 bolte, du fjernede i trin 2 ([Figur 25](#)).

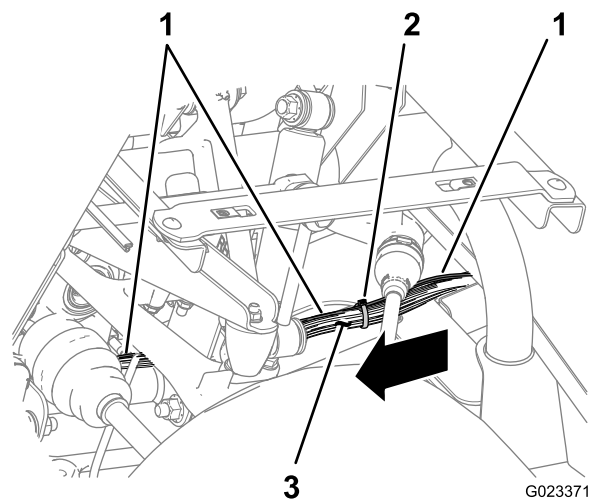
5. Fortsæt med at føre sættets ledningsnet langs det nederste rammerør og derefter op bag den øverste styrearm og sædets bageste støttekanal ([Figur 26](#), [Figur 27](#) og [Figur 28](#)).

Bemærk: Sættets ledningsnet følger maskinens bageste hovedledningsnet.



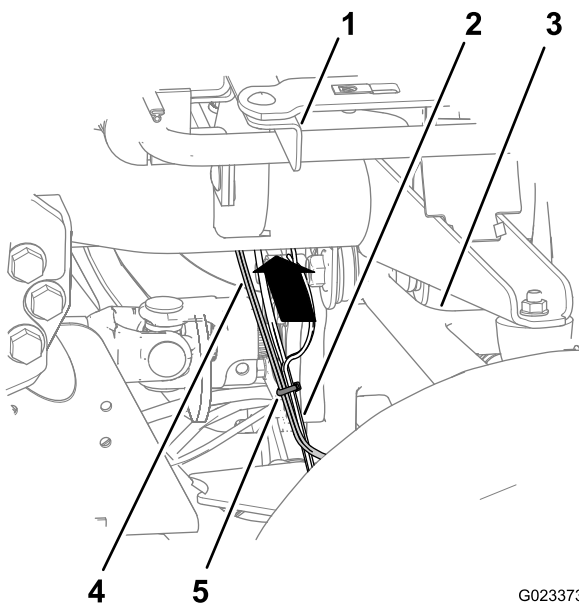
Figur 26

- | | |
|---|---------------------------------------|
| 1. Drivaksel (modeller med 4-hjulstræk) | 5. Nederste rammerør |
| 2. Ledningsnet (sæt) | 6. Kabelbånd (sæt) |
| 3. Nederste styrearm | 7. Bageste hovedledningsnet (maskine) |
| 4. Kabelbånd (OEM) | |



Figur 27

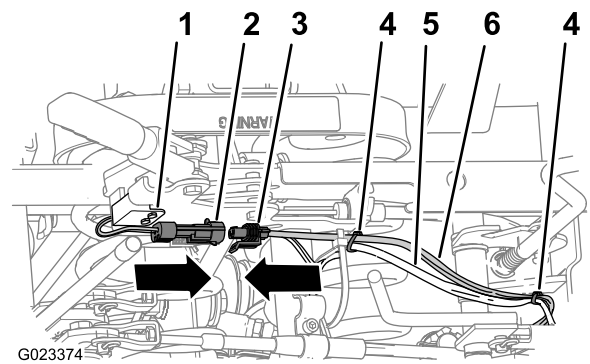
- | | |
|----------------------|---------------------------------------|
| 1. Ledningsnet (sæt) | 3. Bageste hovedledningsnet (maskine) |
| 2. Kabelbånd (sæt) | |



Figur 28

- | | |
|---------------------------------------|----------------------|
| 1. Sædestøttekanal (bag) | 4. Ledningsnet (sæt) |
| 2. Bageste hovedledningsnet (maskine) | 5. Kabelbånd (sæt) |
| 3. Øverste styrearm | |

G023373



Figur 29

- | | |
|--|---------------------------------------|
| 1. Parkeringsbremsekontakt | 4. Kabelbånd (sæt) |
| 2. Konnektor med 2 ben (parkeringsbremsekontakt) | 5. Bageste hovedledningsnet (maskine) |
| 3. Sokkel med 2 ben (ledningsnet, sæt) | 6. Ledningsnet (sæt) |

2. Tilslut konnektoren med 2 sokler på sættets ledningsnet til konnektoren med 2 ben på parkeringsbremsekontaktens ledningsnet (Figur 29).
3. Fastgør sættets ledningsnet til det bageste hovedledningsnet på de to placeringer, der er vist i Figur 29.

1
0

Montering af sædeafskærmning, styrbøjleafskærmning og køletank

Kræver ingen dele

Montering af sædeafskærmning

1. Ret åbningen i sædeafskærmningen til parkeringsbremsen ind efter parkeringsbremsens håndtag.
2. Ret hullet i gearvælgerkappen ind efter stangen til gearvælgeren.
3. Juster åbningen i sædeafskærmningen til stængerne til løft af ladstyringen, skifteren til højt og lavt hastighedsområde og differentialelåsen.
4. Sænk sædeafskærmningen.
5. Ret hullerne i afskærmningen til sædemonteringen ind efter sædets støttebeslag på chassiset.

Tilslutning af ledningsnet til parkeringsbremsekontakt

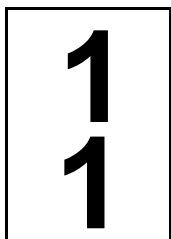
1. Før grenen af sættets ledningsnet med konnektoren med 2 ben frem til parkeringsbremsekontakten (Figur 29), som du installerede i 5 [Montering af parkeringsbremsekontakt](#) (side 7).

Montering af styrtbøjleafskærmning

1. Ret hullerne i styrtbøjleafskærmningen ind efter hullerne i beslagene på styrtbøjlen (Figur 10).
2. Fastgør styrtbøjleafskærmningen til styrtbøjlen med de 6 bræddebolte og 6 møtrikker (Figur 10), som du afmonterede i trin 1 i [Afmontering af styrtbøjlepanel \(side 6\)](#).

Montering af køletank

1. Ret venstre og højre flange på køletankens beslag ind efter køletankens støtte på styrtbøjleafskærmningen (Figur 9).
2. Sænk tanken ned i støtten, indtil tanken sidder godt fast (Figur 9).

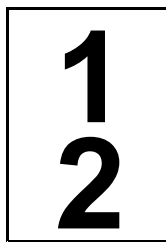


Montering af centerkonsolpanel og sæder

Kræver ingen dele

Fremgangsmåde

1. Ret hullerne i sædeskinneerne ind efter hullerne i afskærmningen til sædets monteringspositioner (Figur 8).
2. Fastgør sæderne til chassiset med boltene med 8 sokler (Figur 8), som du fjernede i trin 5 i 3 [Afmontering af centerkonsolpanel og sæder \(side 5\)](#).
3. Tilspænd unbrakoboltene til et moment på 254 til 255 Nm.
4. Juster centerkonsolpanelet over styrestængerne på centerkonsollen (Figur 7).
5. Fastgør pladen med de 6 skruer (Figur 6), du fjernede i trin 4 i 3 [Afmontering af centerkonsolpanel og sæder \(side 5\)](#).
6. Skru kontramøtrikken på gearskiftestangen, og skru geargrebet på gearstangen (Figur 6).
7. Juster gearskiftemønstret på grebet, og tilspænd derefter kontramøtrikken.
8. Skru de 3 regulatorgreb, som du fjernede i trin 2 i 3 [Afmontering af centerkonsolpanel og sæder \(side 5\)](#), på stængerne til det hydrauliske løft af ladbund, differentialelåsen og skifteren til højt og lavt hastighedsområde (Figur 6).

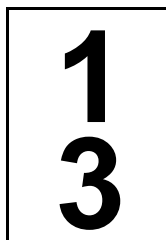


Tilslutning af batteriet

Kræver ingen dele

Fremgangsmåde

1. Slut den positive (+)-batteriledning til batteriet (Figur 4).
2. Klem sammen om batteridækslet, juster tapperne ind efter batteribundpladen og frigiv batteridækslet (Figur 3).



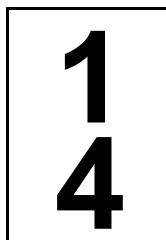
Sænkning af lad

Kræver ingen dele

Fremgangsmåde

For maskinmodeller med arbejdsfad skal følgende udføres:

1. Træk laddstøtten af cylinderstangen, og fjern støtten (Figur 2).
2. Sæt laddstøtten i beslagene på bagsiden af styrtbøjlepanelet (Figur 1).
3. Sænk laddet. Se *betjeningsvejledningen*.



Montering af motorhjelman

Kræver ingen dele

Fremgangsmåde

1. Ret bunden af kølehjelman ind efter toppen af kofangeren (Figur 5).

2. Tilslut lygterne
3. Indsæt de øverste monteringsstapper i stelrillerne (Figur 5).
4. Indsæt de nederste monteringsstapper i åbningerne i kofangeren (Figur 5).
5. Sørg for, at motorhjelmen er helt fastgjort i rillerne overst, nederst og på siderne (Figur 5).

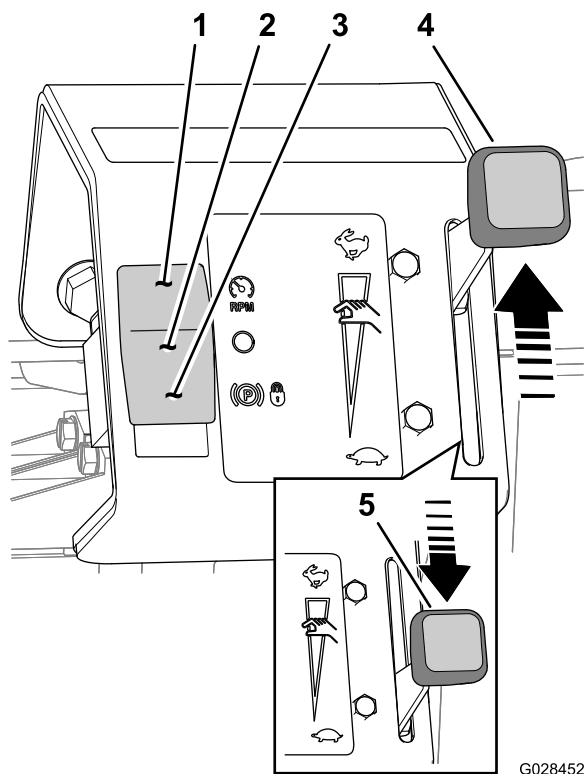
1 5

Test af gashåndtagssæt

Kræver ingen dele

Test af tilbehørsfunktion

1. Flyt maskinen til en fri, plan overflade.
2. Flyt gashåndtaget til positionen Langsom (Figur 30).



Figur 30

- | | |
|--|----------------------------------|
| 1. Funktionskontakt (position for hastighedsbegrænsning) | 4. Gashåndtag (hurtig position) |
| 2. Funktionskontakt (deaktiveret position) | 5. Gashåndtag (langsom position) |
| 3. Funktionskontakt (gashåndtag, låseposition) | |

3. Tryk funktionskontakten ned til låsepositionen for gashåndtaget (Figur 30).
4. Aktiver parkeringsbremsen, sæt gearvælgeren i **neutral** position, og start maskinen.
5. Flyt gashåndtaget frem til positionen Hurtig (Figur 30).
Bemærk: Motorhastigheden bør stige.
6. Flyt gashåndtaget til positionen Langsom (Figur 30).
7. Sæt din fod på driftsbremsen.
8. Deaktiver parkeringsbremsen.
9. Flyt gashåndtaget frem til positionen Hurtig (Figur 30).
Bemærk: Motorhastigheden bør forblive i tomgang.
10. Aktiver parkeringsbremsen, og sluk maskinen.

Test af funktionen til normal hastighed

1. Flyt gashåndtaget til positionen Langsom (Figur 30).
2. Tryk funktionskontakten op til den deaktiverede position (Figur 30).
3. Aktiver parkeringsbremsen, sæt gearvælgeren i **neutral** position, og start maskinen.
4. Tryk gaspedalen delvist ned.
Bemærk: Motorhastigheden bør stige.
5. Slip gaspedalen.
6. Flyt gashåndtaget frem til positionen Hurtig (Figur 30).
Bemærk: Motorhastigheden bør forblive i tomgang.
7. Sluk maskinen.

Test af funktionen til begrænset hastighed

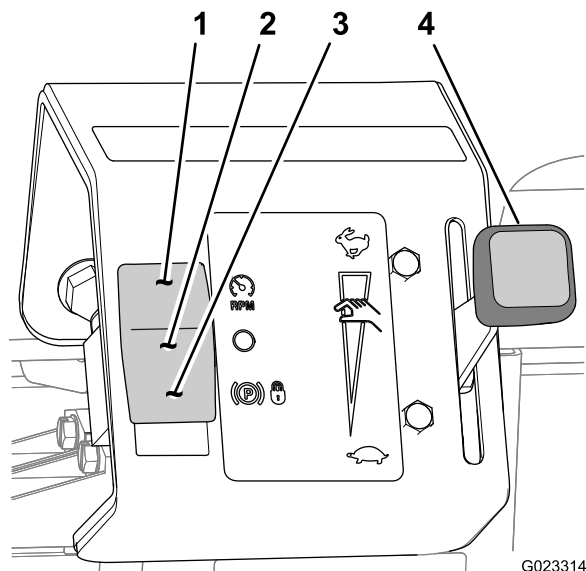
1. Flyt gashåndtaget til positionen Langsom (Figur 30).
2. Tryk funktionskontakten op til positionen for begrænset hastighed (Figur 30).
3. Aktiver parkeringsbremsen, sæt gearvælgeren i **neutral** position, og start maskinen.
4. Tryk gaspedalen delvist ned.
Bemærk: Motorhastigheden bør forblive i tomgang.
5. Samtidigt med at gaspedalen trykkes ned, skal gashåndtaget bevæges frem til positionen Hurtig (Figur 30).
Bemærk: Motorhastigheden bør stige.

Produktoversigt

Betjeningsanordninger

Gashåndtag

Gashåndtaget anvendes sammen med funktionskontakten til at begrænse den maksimale motorhastighed eller indstille en fast motorhastighed (Figur 31).



Figur 31

- | | |
|--|--|
| 1. Funktionskontakt (position for hastighedsbegrænsning) | 3. Funktionskontakt (gashåndtag, låseposition) |
| 2. Funktionskontakt (deaktiveret position) | 4. Gashåndtag |

Funktionskontakt

Funktionskontakten (Figur 31) anvendes til at styre gashåndtagets funktion for følgende handlinger:

- **Position for funktion til begrænset hastighed**—Brug denne kontakt til at begrænse maskinens maksimale kørselshastighed, mens der sker maskinbaseret betjening.
- **Deaktiveret position**—Brug denne kontaktposition til normal styring af maskinens hastighed.
- **Position for tilbehørsfunktion**—Brug denne kontaktposition til at styre motorhastigheden, når maskinen anvendes med tilbehørsudstyr i en stationær position.

Betjening

Brug af funktionen til begrænset hastighed

Indstilling af den maksimale motorhastighed

1. Flyt maskinen til en fri, plan overflade.
2. Flyt gashåndtaget til positionen Langsom (Figur 31).
3. Tryk funktionskontakten op til positionen for begrænset hastighed (Figur 31).
4. Flyt gearvælgeren til gearret for den ønskede hastighed.
5. Tryk gaspedalen helt ned.
6. Flyt gashåndtaget til den hurtige position (Figur 31), indtil den ønskede hastighed opnås.
7. Slip gaspedalen.
8. Udfør opgaver for begrænset hastighed, som f.eks. anvendelse af topdressingmaterialer.

Bemærk: Hvis du vil køre maskinen ved den maksimale hastighedsgrænse, du indstiller, skal du trykke gaspedalen helt ned.

Brug af funktionen til normal hastighed

1. Flyt maskinen til en fri, plan overflade.
2. Flyt gashåndtaget til positionen Langsom (Figur 31).
3. Tryk funktionskontakten ned til den deaktiverede position (Figur 31).
4. Betjen maskinen som instrueret i *betjeningsvejledningen*.

Brug af tilbehørsfunktion

1. Flyt maskinen til arbejdsstedet.
2. Sørg for, at gearvælgeren er i **neutral** position, og at parkeringsbremsen er aktiveret.
3. Tryk funktionskontakten ned til låsepositionen for gashåndtaget (Figur 31).
4. Flyt gashåndtaget til den ønskede motorhastighed (Figur 31).
5. Udfør de opgaver, der er tilknyttet til tilbehør, som f.eks. brug af tankblanding eller håndsprøjte.
6. Flyt gashåndtaget til positionen Langsom (Figur 31).
7. Tryk funktionskontakten op til den deaktiverede position (Figur 31).

Fejlfinding

Tilbehørsbetjening

Problem	Mulig årsag	Afhjælpning
Motoren styres ikke af gashåndtaget i tilbehørsfunktion.	<ol style="list-style-type: none">1. Parkeringsbremsen er ikke aktiveret.2. Parkeringsbremsekontakten er beskadiget.	<ol style="list-style-type: none">1. Aktiver parkeringsbremsen.2. Udskift parkeringsbremsekontakten.
Motoreffekten er for lav for tilbehøret.	<ol style="list-style-type: none">1. Gashåndtaget er indstillet til en langsom position.	<ol style="list-style-type: none">1. Øg motoreffekten ved at flytte gashåndtaget til den ønskede position for motorhastighed.
Motoreffekten er for høj for tilbehøret.	<ol style="list-style-type: none">1. Gashåndtaget er indstillet til en hurtig position.	<ol style="list-style-type: none">1. Sænk motoreffekten ved at flytte gashåndtaget til den ønskede position for motorhastighed.

Hastighedsbetjening

Problem	Mulig årsag	Afhjælpning
Maskinen accelererer ikke til den ønskede hastighed med gaspedalen.	<ol style="list-style-type: none">1. Gashåndtaget er indstillet til en lavere motorhastighedsgrænse.2. Funktionskontakten er indstillet til funktionen for begrænset hastighed.	<ol style="list-style-type: none">1. Flyt gashåndtaget til den hurtige position, indtil den ønskede hastighed opnås.2. Flyt funktionskontakten til den deaktiverede position.
Maskinens kørselshastighed er for langsom til opgaven med hastighedsbegrænsning.	<ol style="list-style-type: none">1. Gashåndtaget er indstillet til en langsom position.	<ol style="list-style-type: none">1. Flyt gashåndtaget til en hurtigere position.
Maskinens kørselshastighed er for hurtig til opgaven med hastighedsbegrænsning.	<ol style="list-style-type: none">1. Gashåndtaget er indstillet til en hurtig position.	<ol style="list-style-type: none">1. Flyt gashåndtaget til en langsommere position.

Bemærkninger:



Count on it.