



# Käsikaasuyksikkö

Workman® HDX -työajoneuvo, mallit 07383, 07384, 07384TC, 07386 ja 07386TC

Mallinro: 07388

Asennusohjeet

## Turvaohjeet

### ⚠ VAARA

#### KALIFORNIA

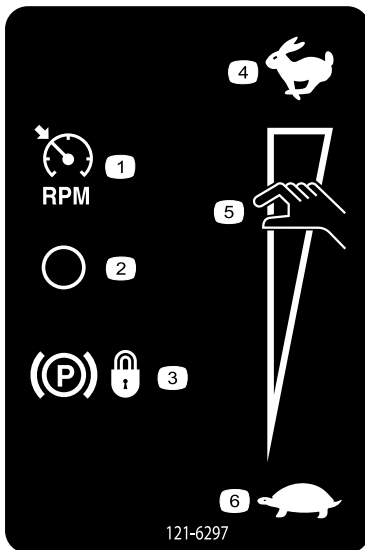
Lakiesityksen 65 mukainen varoitus

Tämä tuote sisältää kemikaaleja, jotka Kalifornian osavaltion tietojen mukaan aiheuttavat syöpää, synnynnäisiä epämuodostumia tai lisääntymiseen liittyvää haittaa.

## Turva- ja ohjetarrat

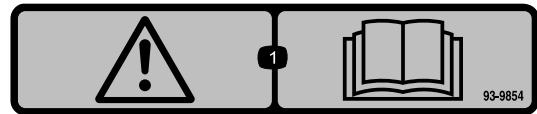


Turva- ja ohjetarrat on sijoitettu hyvin näkyville paikoille mahdollisten vaara-alueiden lähetyville. Korvaa vioittuneet tai kadonneet tarrat uusilla.



121-6297

- |                             |              |
|-----------------------------|--------------|
| 1. Pyörintänopeuden mittari | 4. Nopea     |
| 2. Pois                     | 5. Käsikaasu |
| 3. Seisontajarrun salpa     | 6. Hidas     |



93-9854

1. Vaara – lue käyttöopas.



# Asennus

## Irralliset osat

Tarkista alla olevasta taulukosta, että kaikki osat on toimitettu.

Ohjeet	Kuvaus	Määrä	Käyttökohde
<b>1</b>	Mitään osia ei tarvita	–	Sarjan asennuksen valmistelu
<b>2</b>	Mitään osia ei tarvita	–	Konepellin irrotus.
<b>3</b>	Mitään osia ei tarvita	–	Keskikonsolipaneelin ja istuinten irrotus.
<b>4</b>	Mitään osia ei tarvita	–	Jäähdytysnesteen säiliön, ROPS-suojuksen ja istuinsuojuksen irrotus.
<b>5</b>	Seisontajarrun kytkin Litteäkantainen kuusioruuvi (10–24 × 1/2 tuumaa)	1 2	Jarrukytkimen asennus
<b>6</b>	Rele Litteäkantainen kuusioruuvi (1/4 × 5/8 tuumaa)	3 2	Releiden asennus
<b>7</b>	Käsikaasun kannatin Laippakantapultti (5/16 × 1 tuumaa) Laippamutteri (5/16 tuumaa)	1 4 4	Käsikaasun kannattimen asennus
<b>8</b>	Käsikaasu Pultti (10–24 × 5/8 tuumaa) Mutteri(hammastettu 10–32) Tilakytkin	1 2 2 1	Elektronisen kaasun ja tilakytkimen asennus
<b>9</b>	Johdinsarja Nippuside	1 5	Johdinsarjan asennus.
<b>10</b>	Mitään osia ei tarvita	–	Istuinsuojuksen, ROPS-suojuksen ja jäähdytysnestesäiliön asennus.
<b>11</b>	Mitään osia ei tarvita	–	Keskikonsolipaneelin ja istuinten asennus.
<b>12</b>	Mitään osia ei tarvita	–	Akun kytkentä.
<b>13</b>	Mitään osia ei tarvita	–	Lavan lasku.
<b>14</b>	Mitään osia ei tarvita	–	Konepellin asennus.
<b>15</b>	Mitään osia ei tarvita	–	Käsikaasuyksikön testaus.

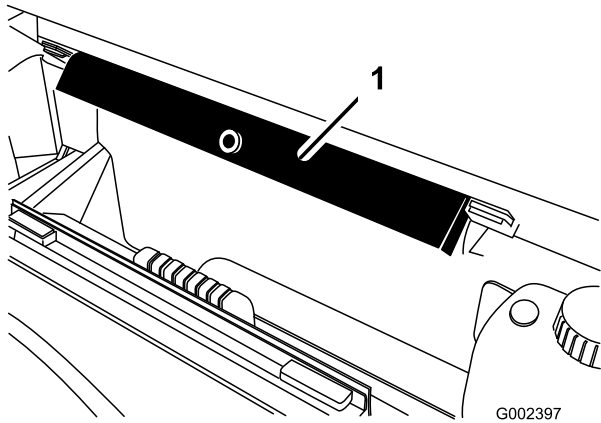
# 1

## Yksikön asennuksen valmistelu

### Mitään osia ei tarvita

### Ohjeet

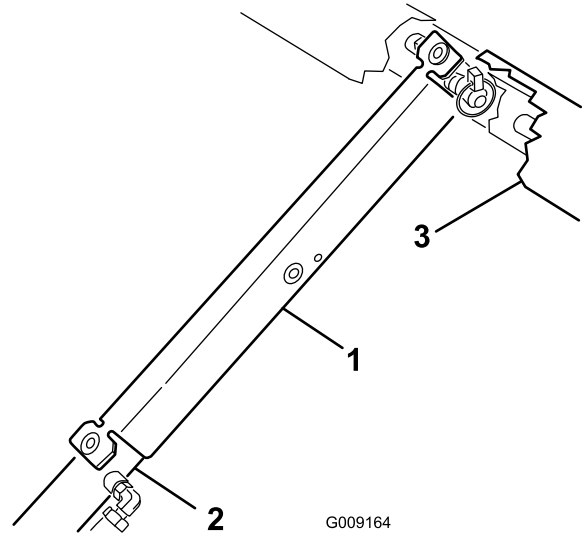
1. Siirrä kone tasaiselle alustalle ja kytke seisontajarru.
2. Jos koneessa on työlava, toimi seuraavasti:
  - A. Nosta lavaa, kunnes nostosylinterit ovat täysin ulostyönnettyinä. Katso ohjeita koneen käyttöoppaasta.
  - B. Irrota lavan tukitanko säilytyskannakkeista ROPS-kaatumissuojajärjestelmän paneelin takaa (Kuva 1).



Kuva 1

1. Lavan tukitanko

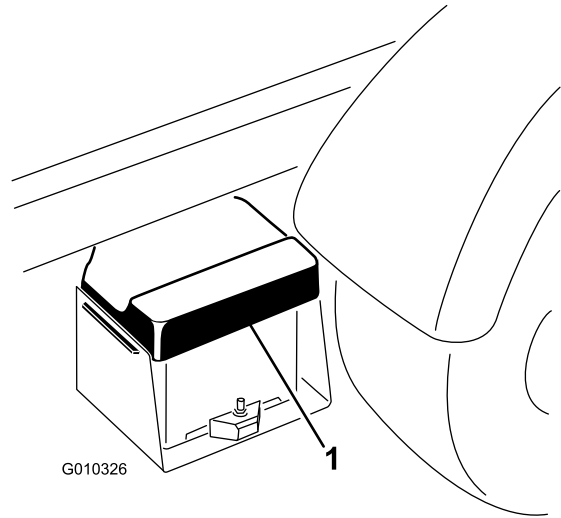
- C. Työnnä lavan tukitanko sylinterin tankoa vasten ja varmista, että tuen päätykielekkeet ovat sylinterin vaipan päätä ja sylinterin tangon päätä vasten (Kuva 2).



Kuva 2

1. Lavan tukitanko
2. Sylinteriputki
3. Lava

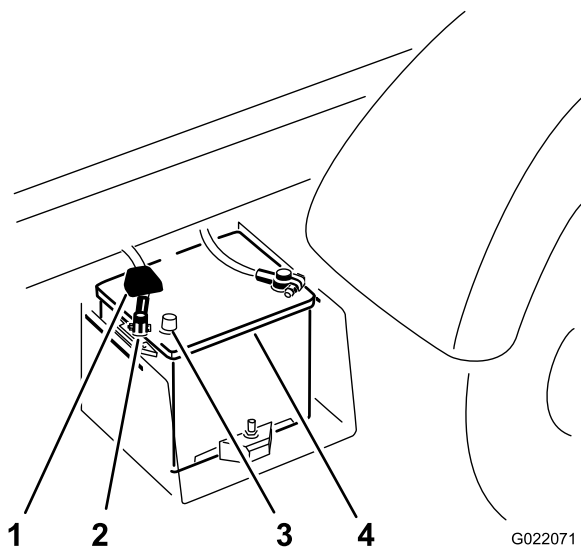
3. Sammuta moottori, kytke seisontajarru ja irrota virta-avain.
4. Irrota akku seuraavasti:
  - A. Purista akun kantta, jotta kielekkeet irtoavat akkualustasta (Kuva 3).



Kuva 3

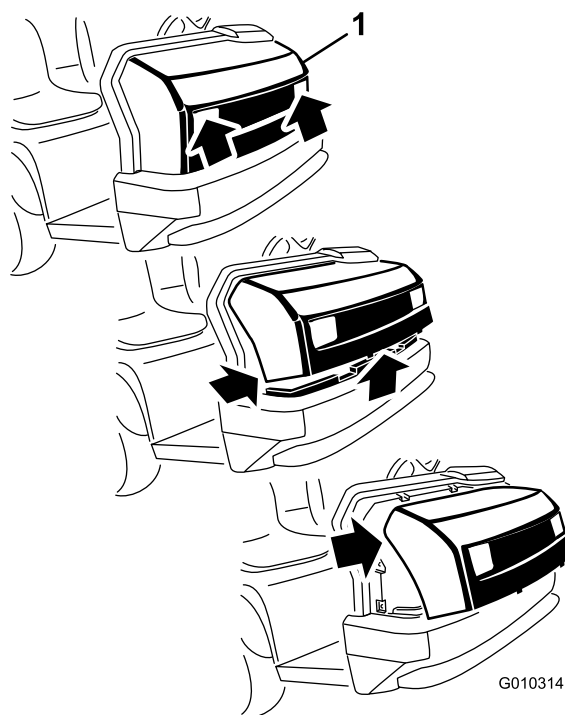
- B. Irrota akun kansi akkualustasta (Kuva 3).
- C. Irrota akun pluskaapelin liitin akun navasta (Kuva 4).

**Huomaa:** Varmista, että akun pluskaapelin liitin ei kosketa akun napaa.



Kuva 4

- |                        |              |
|------------------------|--------------|
| 1. Navan suojus        | 3. Akun napa |
| 2. Pluskaapelin liitin | 4. Akku      |



Kuva 5

1. Konepelti
- 
2. Käännä konepellin alaosaa ylöspäin, kunnes ylemmät kiinnityskiekket voidaan vetää rungon aukoista (Kuva 5).
  3. Käännä konepellin yläosaa eteenpäin ja irrota johdinliittimet ajovaloista (Kuva 5).
  4. Irrota konepelti.

## 2

### Konepellin irrotus

#### Mitään osia ei tarvita

#### Ohjeet

1. Tartu konepeltiin ajovalojen aukoista ja vapauta alemmat kiinnityskiekket puskurin aukoista nostamalla konepeltiä (Kuva 5).

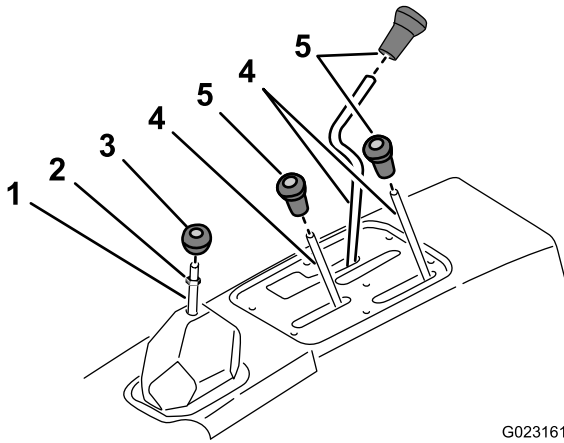
# 3

## Keskikonsolipaneelin ja istuinten irrotus

Mitään osia ei tarvita

### Ohjeet

1. Irrota lava ajoneuvosta, jos se kuuluu varustukseen. Katso irrotusohjeet ajoneuvon *käyttöoppaasta*.
2. Kierrä kaikki nupit irti konsolin vivuista ja vaihdevivusta ([Kuva 6](#)).

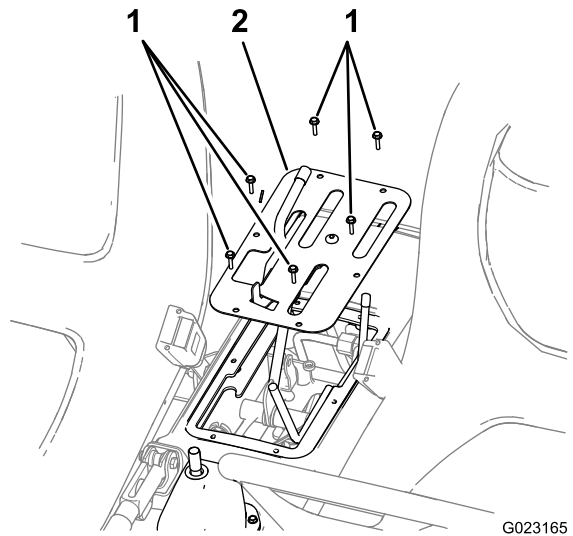


**Kuva 6**

G023161

- |                 |                |
|-----------------|----------------|
| 1. Vaihdetanko  | 4. Ohjaustanko |
| 2. Vastamutteri | 5. Ohjausnuppi |
| 3. Vaihdekahva  |                |

3. Irrota vaihdevivun vastamutteri ([Kuva 6](#)).
4. Irrota kuusi ruuvia, joilla keskikonsolin suojuslevyn ulkoreuna on kiinnitetty alustaan, ja irrota suojuslevy ([Kuva 7](#)).

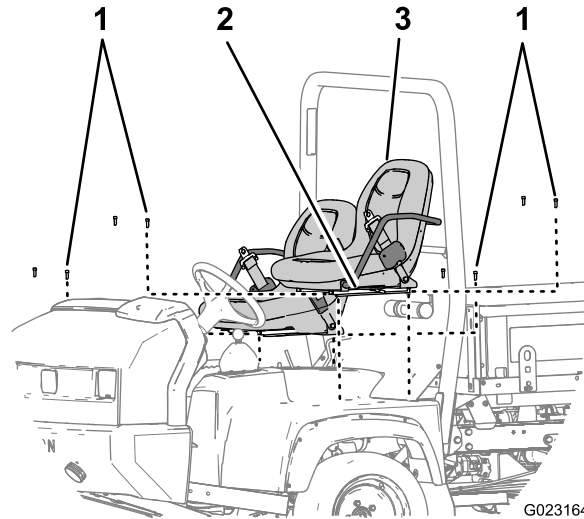


G023165

**Kuva 7**

- |          |               |
|----------|---------------|
| 1. Ruuvi | 2. Suojuslevy |
|----------|---------------|

5. Irrota kahdeksan kuusiopulttia, joilla istuinten jalustat on kiinnitetty alustaan, ja irrota istuimet ([Kuva 8](#)).



G023164

**Kuva 8**

- |                     |           |
|---------------------|-----------|
| 1. Kuusiopultit     | 3. Istuin |
| 2. Istuimen jalusta |           |

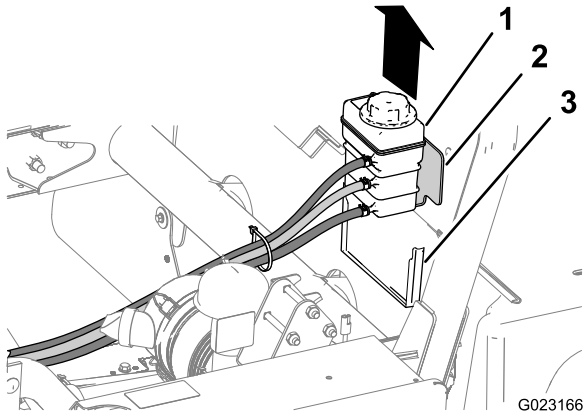
# 4

## Jäähdytysnestesäiliön, ROPS-suojuksen ja istuinsuojuksen irrotus

Mitään osia ei tarvita

### Jäähdytysnestesäiliön irrotus

1. Nosta jäähdytysnestesäiliö ylös ja irti ROPS-suojuksen takana olevasta tukikannattimesta (Kuva 9).



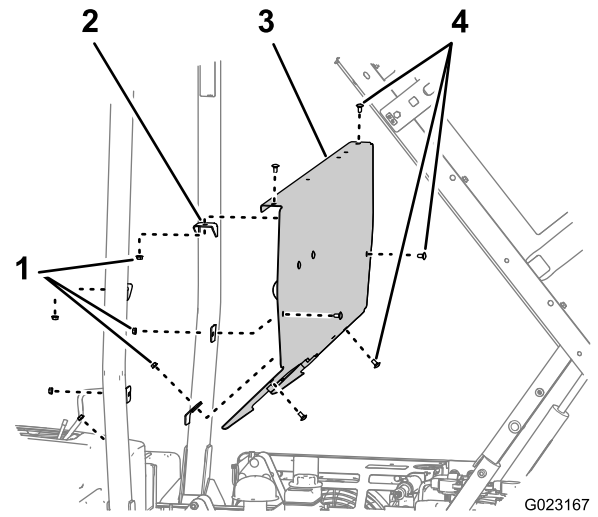
Kuva 9

1. Jäähdytysnestesäiliö
2. Jäähdytysnestesäiliön kannatin
3. Tukikannatin

2. Aseta jäähdytysnestesäiliö pystyasentoon moottorin/alustan päälle.

### ROPS-paneelin irrotus

1. Irrota kuusi lukkopulttia ja kuusi mutteria, joilla ROPS-paneeli on kiinnitetty ROPS-tangon asennuskannattimiin (Kuva 10).



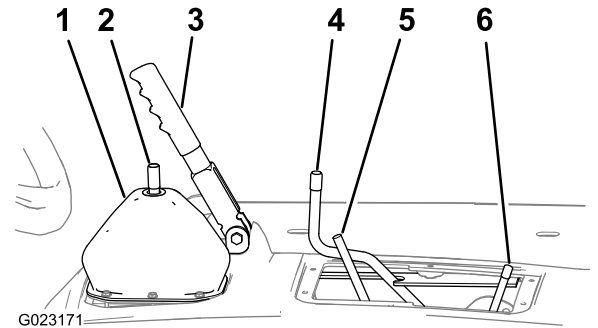
Kuva 10

1. Mutterit
2. Asennuskannatin (ROPS-tanko)
3. ROPS-paneeli
4. Lukkopultit

2. Irrota ROPS-paneeli koneesta (Kuva 10).

### Istuinsuojuksen irrotus

1. Tarkista, että seisontajarru on kytkettynä (Kuva 11).

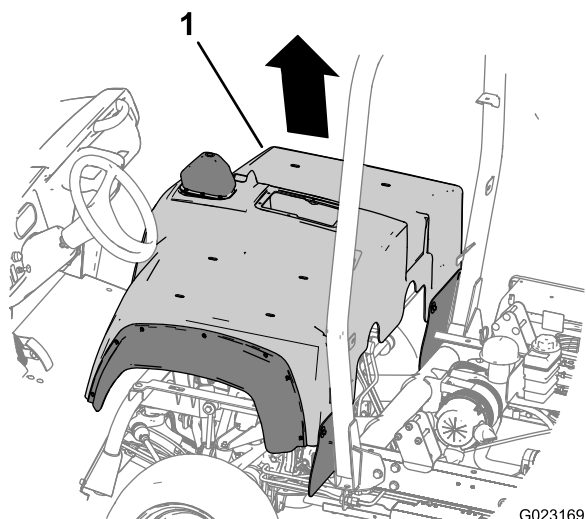


Kuva 11

1. Vaihteenvälitsimen suojus
2. Tanko, vaihteenvälitsin
3. Seisontajarru
4. Tanko, tasauspyörästön lukko
5. Tanko, lavan hydraulinostin
6. Tanko, ylemmän ja alemman nopeusalueen vaihtovipu

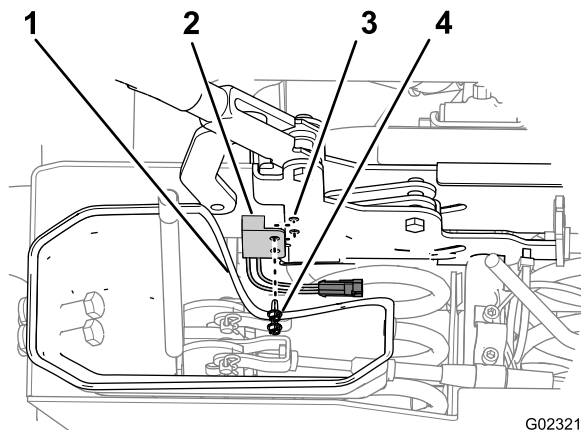
2. Siirrä tasauspyörästön lukon tankoa eteenpäin ja oikealle (Kuva 11).

- Nosta istuimen suojus ylös ja irrota se koneesta (Kuva 12).



**Kuva 12**

- Istuimen suojus



**Kuva 13**

- |                         |                                |
|-------------------------|--------------------------------|
| 1. Pölysuojuksen alaosa | 3. Seisontajarru               |
| 2. Jarrukytkin          | 4. Litteäkantainen kuusioruuvi |

- Kohdista seisontajarrun kytkimen reiät seisontajarrun vasemmanpuoleisiin reikiin (Kuva 13).
- Kiinnitä kytkin jarruun kahdella litteäkantaisella kuusioruuvilla (Kuva 13).

# 5

## Seisontajarrun kytkimen asennus

### Vaiheeseen tarvittavat osat:

1	Seisontajarrun kytkin
2	Litteäkantainen kuusioruuvi (10–24 × 1/2 tuumaa)

### Ohjeet

- Siirrä vaihteenvälitsimen pölysuojuksen alaosa seisontajarrukokoonpanon vasemmalta puolelta pois päin (Kuva 13).

# 6

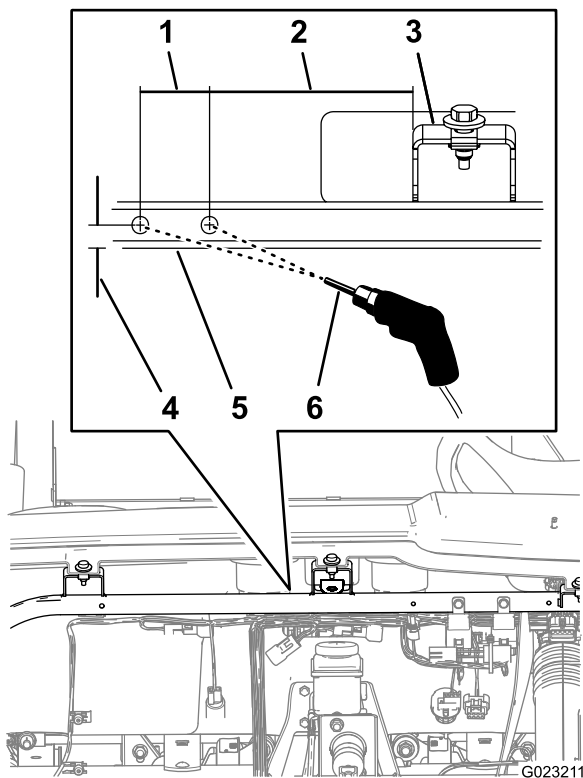
## Releiden asennus

### Vaiheeseen tarvittavat osat:

3	Rele
2	Litteäkantainen kuusioruuvi (1/4 × 5/8 tuumaa)

### Ohjeet

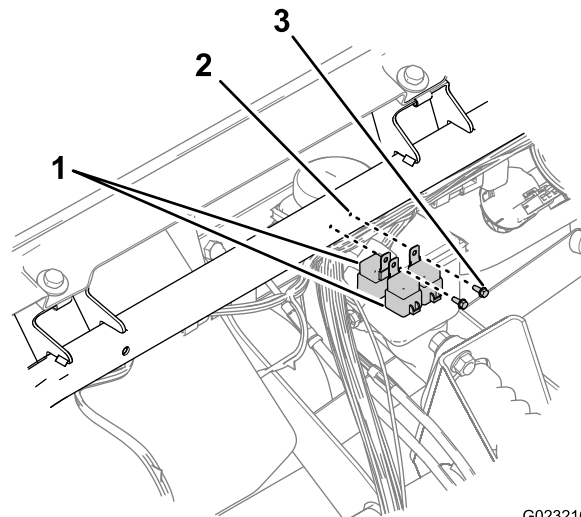
- Seiso koneen edessä ja mittaa 106 mm keskitukikannattimen vasemmalta etupinnalta vasemmalle ja 12,7 mm kojelaudan tukiputken alaosa (Kuva 14).



**Kuva 14**

- |                      |                                   |
|----------------------|-----------------------------------|
| 1. 38,1 mm           | 4. 12,7 mm                        |
| 2. 106 mm            | 5. Kojelaudan tukiputki           |
| 3. Keskitukikannatin | 6. Poranterä 5,5 mm (7/32 tuumaa) |

2. Merkitse sijainti pistepuikolla.
3. Mittaa merkinnän keskeltä vasemmalle 38,1 mm ja 12,7 mm kojelaudan tukiputken alaosasta (Kuva 14).
4. Merkitse sijainti pistepuikolla.
5. Poraaja kojelaudan tukiputken merkintöjen keskelle reiät 5,5 mm:n (7/32 tuuman) poranterällä (Kuva 14).
6. Kiinnitä rele pultilla (1/4 × 5/8 tuumaa) kojelaudan tukiputken oikeaan reikään (Kuva 15).



G023216

**Kuva 15**

- |                                |                              |
|--------------------------------|------------------------------|
| 1. Rele (takasivut vastakkain) | 3. Pultti (1/4 × 5/8 tuumaa) |
| 2. Kojelaudan tukiputki        |                              |

7. Kohdista kahden releen takasivut vastakkain (Kuva 15).
8. Kiinnitä kaksi relettä pultilla (1/4 × 5/8 tuumaa) kojelaudan tukiputken vasempaan reikään (Kuva 15).

# 7

## Käsikaasun kannattimen asennus

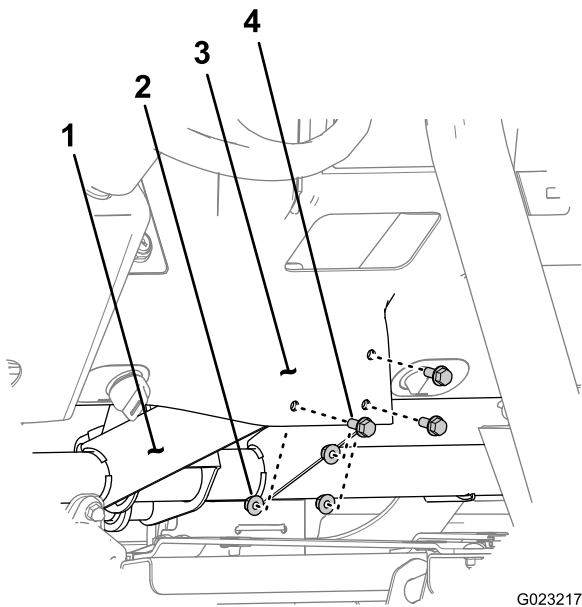
### Vaiheeseen tarvittavat osat:

1	Käsikaasun kannatin
4	Laippakantapultti (5/16 × 1 tuumaa)
4	Laippamutteri (5/16 tuumaa)

### Kojelaudan poraus

1. Irrota kolme laippakantapulttia ja kolme laippamutteria, joilla kojelaudan paneelin alempi keskiosa on kiinnitetty kojelaudan tukikannattimeen (Kuva 16).

**Huomaa:** Hävitä pultit ja mutterit.

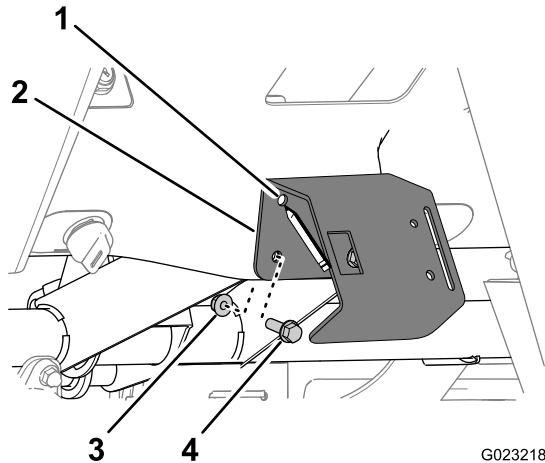


Kuva 16

G023217

- |                    |                       |
|--------------------|-----------------------|
| 1. Kojelaudan tuki | 3. Kojelaudan paneeli |
| 2. Laippamutteri   | 4. Laippapultti       |

2. Kohdista käsikaasun kannattimen kolme reikää kojelaudan paneelin kolmeen reikään (Kuva 17).



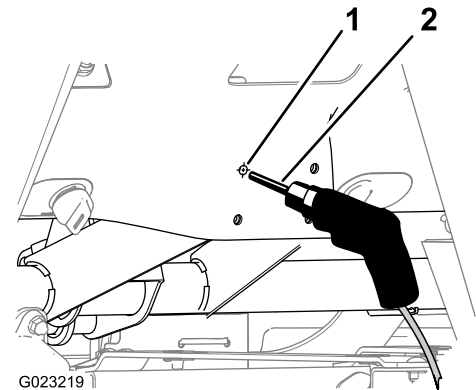
Kuva 17

G023218

- |                        |   |
|------------------------|---|
| 1. Kannattimen reikä   | 3. Laippamutteri                          |
| 2. Käsikaasun kannatin | 4. Laippakantapultti<br>(5/16 × 1 tuumaa) |

3. Kiinnitä käsikaasun kannatin kojelaudan paneeliin kolmella laippakantapultilla (5/16 × 1 tuumaa) ja kolmella laippamutterilla kiristämällä ne käsin (Kuva 17).

4. Merkitse käsikaasun kannattimen ylhäällä oikealla oleva reikä kojelaudan paneeliin (Kuva 17).
5. Irrota pultit ja mutterit, joilla käsikaasun kannatin on kiinnitetty kojelaudan paneeliin, ja irrota kannatin.
6. Paikanna vaiheessa 4 tehdyn merkinnän keskus ja merkitse sijainti pistepuikolla. (Kuva 18).



Kuva 18

G023219

- |                                 |                                       |
|---------------------------------|---------------------------------------|
| 1. Pistepuikolla tehty merkintä | 2. Poranterä 8,5 mm<br>(11/32 tuumaa) |
|---------------------------------|---------------------------------------|

7. Pora kojelaudan paneeliin 8,5 mm:n (11/32 tuuman) poranterällä reikä pistepuikolla tehdyn merkinnän kohdalle (Kuva 18).

**Huomaa:** Kojelaudan tuessa on tehtaalla porattu reikä tässä kohdassa.

## Käsikaasun kannattimen asennus

- Kohdista käsikaasun kannattimen reiät kojelaudan paneelin reikiin (Kuva 17).
- Kiinnitä käsikaasun kannatin kojelaudan paneeliin neljällä laippakantapultilla (5/16 × 1 tuumaa) ja neljällä laippamutterilla (Kuva 17).

# 8

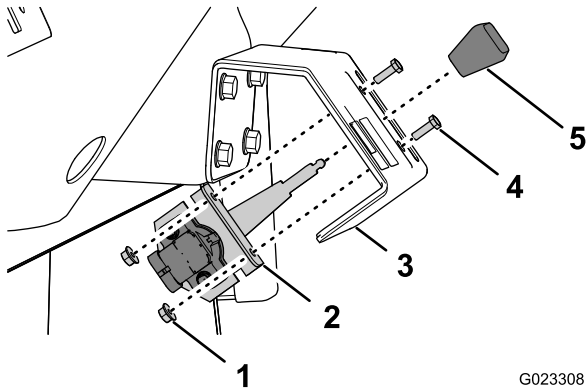
## Käsikaasun ja tilakytkimen asennus

### Vaiheeseen tarvittavat osat:

1	Käsikaasu
2	Pultti (10–24 × 5/8 tuumaa)
2	Mutteri(hammastettu 10–32)
1	Tilakytkin

### Käsikaasun asennus

1. Irrota nuppi (jos asennettu) käsikaasuvivusta (Kuva 19).

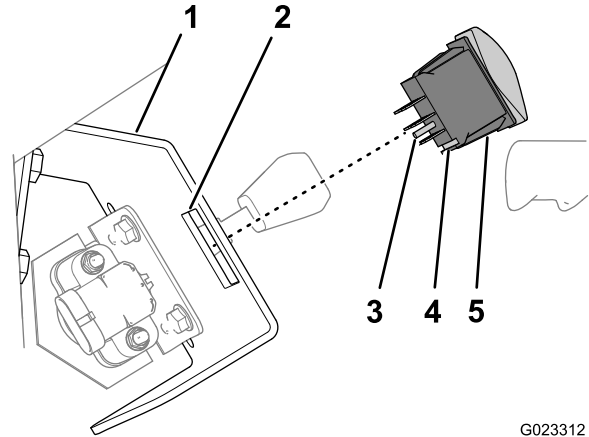


1. Mutteri (10–24)
2. Käsikaasukokoonpano
3. Käsikaasun kannatin
4. Pultti (10–24 × 5/8)
5. Nuppi

2. Kohdista käsikaasuvipu käsikaasun kannattimen uraan ja kohdista käsikaasuun kiinnitetyn asennuskannattimen reiät käsikaasun kannattimeen (Kuva 19).
3. Kiinnitä käsikaasu käsikaasun kannattimeen kahdella pultilla (10–32 × 5/8) ja kahdella mutterilla (Kuva 19).

### Tilakytkimen asennus

1. Kohdista tilakytkin käsikaasun kannattimeen liittimissä olevan kohdistuspiikin ja kytkimen rungon alaosaan olevan kanavan avulla (Kuva 20).



Kuva 20

1. Käsikaasun kannatin
2. Nelikulmainen aukko
3. Kohdistuspiikki
4. Kanava
5. Tilakytkin

2. Napsauta kytkin käsikaasun kannattimen nelikulmaiseen aukkoon (Kuva 20).

# 9

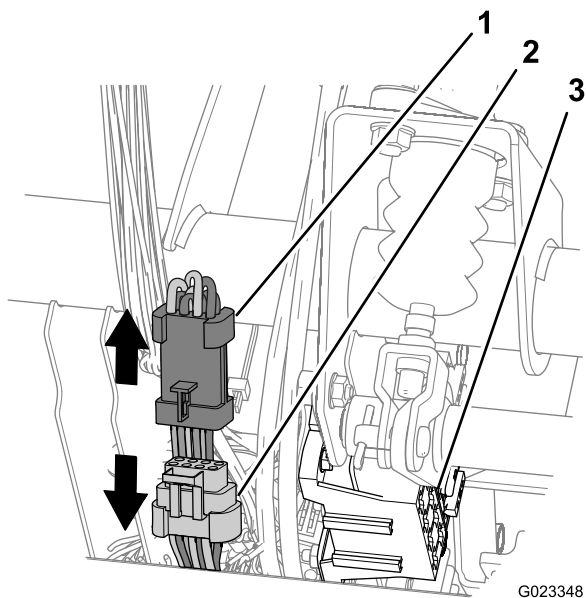
## Johdinsarjan asennus

### Vaiheeseen tarvittavat osat:

1	Johdinsarja
5	Nippuside

### Kytöntä pääjohdinsarjan yhteenkytkentöihin

1. Paikanna koneen etuosassa ja sulakerasian lähellä olevat koneen etu- ja takajohdinsarjan 8-nastaiset ja 8-istukkaiset liittimet (Kuva 21).

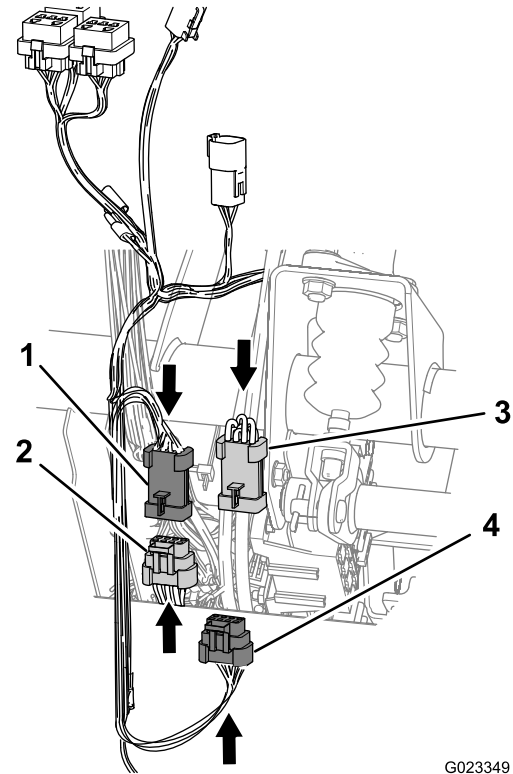


Kuva 21

G023348

1. 8-nastainen liitin (takajohdinsarja, kone)
2. 8-istukkainen liitin (etujohdinsarja, kone)
3. Sulakerasia

2. Irrota etu- ja takajohdinsarjan 8-nastaiset ja 8-istukkaiset liittimet (Kuva 21).
3. Paikanna kaasuyksikön johdinsarjassa olevat 8-nastaiset ja 8-istukkaiset liittimet (Kuva 22).



Kuva 22

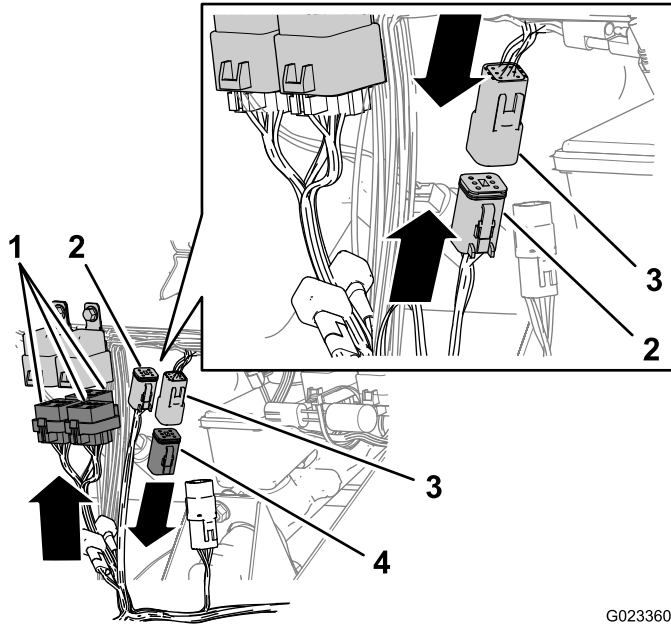
G023349

1. 8-nastainen liitin (käsikaasun johdinsarja)
2. 8-istukkainen liitin (etujohdinsarja, kone)
3. 8-nastainen liitin (takajohdinsarja, kone)
4. 8-istukkainen liitin (käsikaasun johdinsarja)

4. Liitä kaasuyksikön johdinsarjan 8-nastainen liitin koneen etujohdinsarjan 8-istukkaiseen liittimeen (Kuva 22).
5. Liitä kaasuyksikön johdinsarjan 8-istukkainen liitin koneen takajohdinsarjan 8-nastaiseen liittimeen (Kuva 22).

## Johdinsarjan vienti ja releiden liittimien kytkentä

1. Vie johdinsarjan haara, jonka jokaisessa kolmessa liittimessä on viisi istukkaa (Kuva 23), vaiheessa 6 Releiden asennus (sivu 7) asennettuihin releisiin.



Kuva 23

G023360

- |  |  |
|--|--|
| 1. Releiden liittimet (käsikaasun johdinsarja, 5-istukkainen)  | 3. Käsikaasun ylösvetoliitin (käsikaasun johdinsarja, 6-istukkainen) |
| 2. Käsikaasun ylösvetoliitin (koneen johdinsarja, 6-nastainen) | 4. Vastus  |

2. Kytke 5-istukkaiset liittimet releisiin (Kuva 23).

**Huomaa:** Releet ja 5-istukkaiset liittimet voidaan kytkeä vapaasti.

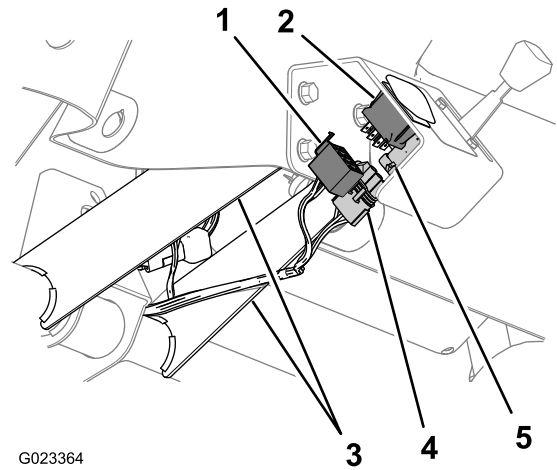
3. Irrota vastus käsikaasun ylösvedon virtapiiriin 6-nastaisesta liittimestä (Kuva 23).

**Huomaa:** Säilytä vastus ja asenna 6-nastainen liitin, jos käsikaasuyksikkö irrotetaan koneesta.

4. Kytke koneen johdinsarjassa olevan käsikaasun ylösvedon virtapiiriin 6-nastainen liitin käsikaasun johdinsarjassa olevan käsikaasun ylösvedon virtapiiriin 6-istukkaiseen liittimeen (Kuva 23).

## Johdinsarjan vienti ja käsikaasun ja tilakytkimen kytkentä

1. Vie kaasuyksikön johdinsarjan haara kojelaudan pystysuuntaisten tukilaippojen välistä ja taakse käsikaasua ja tilakytkintä kohti (Kuva 24).



Kuva 24

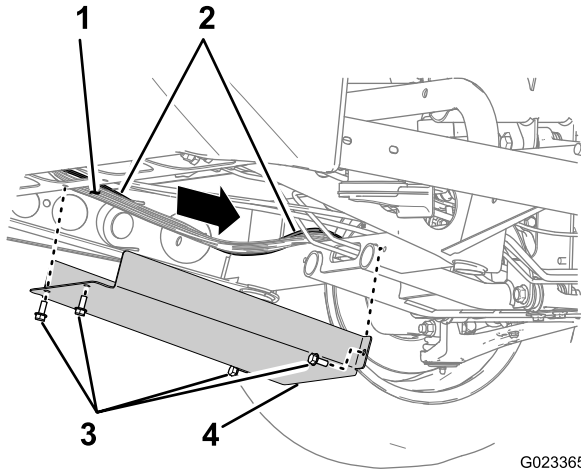
G023364

- |  |  |
|--|--|
| 1. 8-istukkainen liitin (käsikaasun johdinsarja) | 4. 3-istukkainen liitin (käsikaasun johdinsarja) |
| 2. Tilakytkimen liitin                           | 5. Käsikaasun liitin                             |
| 3. Kojelaudan tukilaipat                         |  |

2. Kytke kaasuyksikön johdinsarjan 3-istukkainen liitin käsikaasun liittimeen (Kuva 24).
3. Kytke kaasuyksikön johdinsarjan 8-istukkainen liitin tilakytkimen liittimeen (Kuva 24).

## Johdinsarjan reititys

1. Vie yksikön johdinsarjan haara, jossa on seisontajarrun kytkimen 2-nastainen liitin, alas pääjohdinsarjan yhteenkytkennöistä, jotka tehtiin kohdan [KytKentä pääjohdinsarjan yhteenkytkentöihin \(sivu 11\)](#) vaiheissa 4 ja 5, ja sitten koneen takajohdinsarjaa pitkin ([Kuva 22](#)).
2. Irrota neljä pulttia, joilla alasuojus on kiinnitetty koneeseen ([Kuva 25](#)).



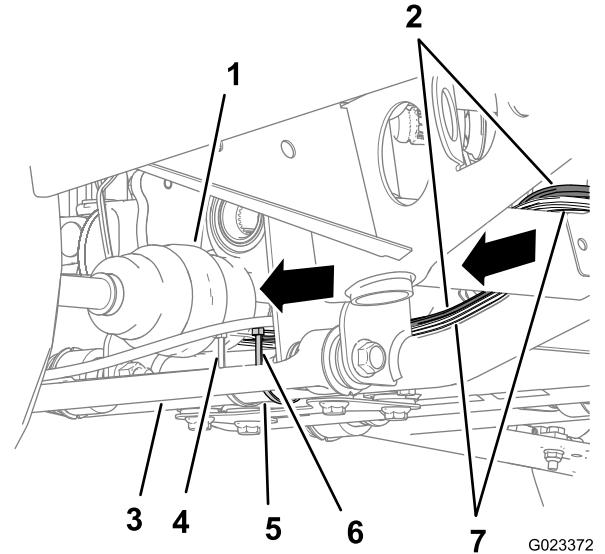
Kuva 25

- |                                   |              |
|-----------------------------------|--------------|
| 1. Pääjohdinsarjan takaosa (kone) | 3. Pultti    |
| 2. Johdinsarja (yksikkö)          | 4. Alasuojus |

3. Vie yksikön johdinsarja koneen pääjohdinsarjan takaosaa pitkin ja sitten taaksepäin rungon poikkikanavan yli kuvan mukaisesti ([Kuva 25](#)).
4. Asenna alasuojus vaiheessa 2 irrotetuilla neljällä pultilla ([Kuva 25](#)).

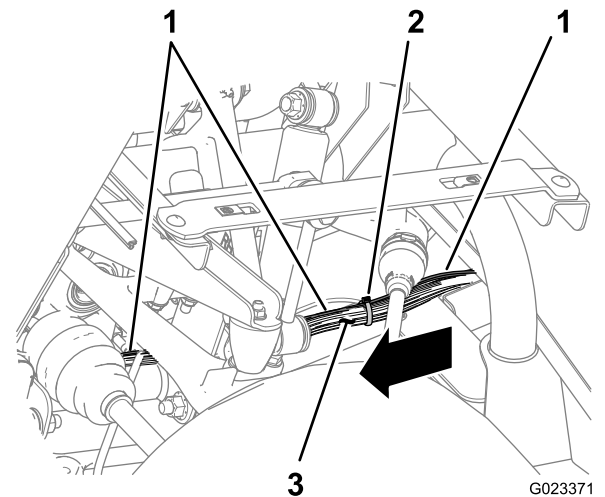
5. Jatka yksikön johdinsarjan vientiä rungon putken alaosaan pitkin ja sitten ylös ylemmän tukivarren ja istuintuen takakanavan taakse ([Kuva 26](#), [Kuva 27](#) ja [Kuva 28](#)).

**Huomaa:** Yksikön johdinsarja seuraa koneen pääjohdinsarjan takaosaa.



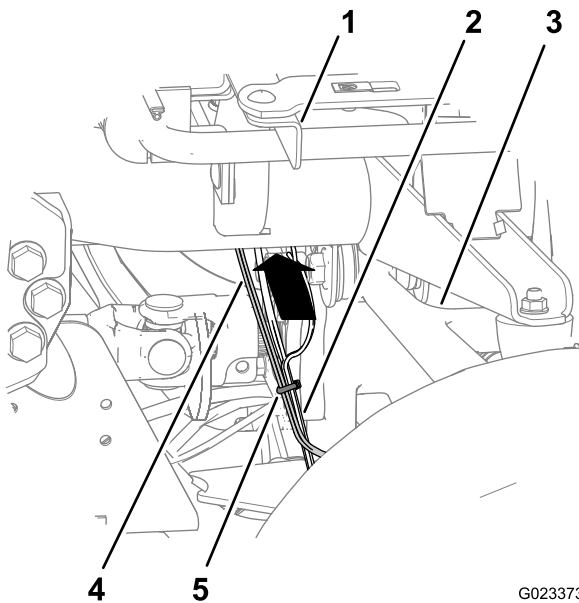
Kuva 26

- |                                     |                                   |
|-------------------------------------|-----------------------------------|
| 1. Vetoakseli (nelipyörävetomallit) | 5. Alempi runkoputki              |
| 2. Johdinsarja (yksikkö)            | 6. Nippuside (yksikkö)            |
| 3. Alempi tukivarsi                 | 7. Pääjohdinsarjan takaosa (kone) |
| 4. Nippuside (OEM)                  |                                   |



Kuva 27

- |                          |                                   |
|--------------------------|-----------------------------------|
| 1. Johdinsarja (yksikkö) | 3. Pääjohdinsarjan takaosa (kone) |
| 2. Nippuside (yksikkö)   |                                   |



Kuva 28

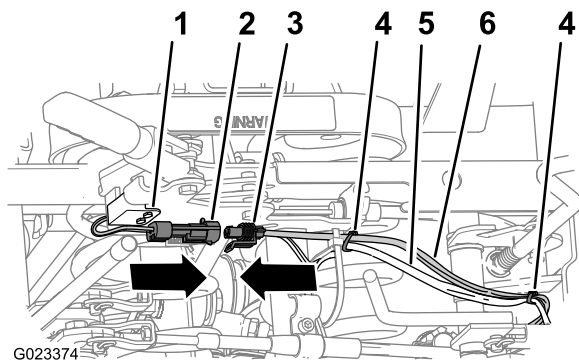
G023373

- |                                   |                          |
|-----------------------------------|--------------------------|
| 1. Istuimen tukikanava (takaosa)  | 4. Johdinsarja (yksikkö) |
| 2. Pääjohdinsarjan takaosa (kone) | 5. Nippuside (yksikkö)   |
| 3. Ylempi tukivarsi               |                          |

- Kiinnitä yksikön johdinsarja nippusiteillä pääjohdinsarjan takaosaan kuvien mukaisiin kohtiin (Kuva 27 ja Kuva 28).
- Kiinnitä yksikön johdinsarja nippusiteellä alempaan runkoputkeen kuvan mukaiseen kohtaan (Kuva 26).

## Johdinsarjan kytkentä seisontajarrun kytkimeen

- Vie yksikön johdinsarjan haara, jossa on 2-nastainen liitin, vaiheessa 5 Seisontajarrun kytkimen asennus (sivu 7) asennettua seisontajarrun kytkintä kohti (Kuva 29).



Kuva 29

G023374

- |  |                                   |
|--|-----------------------------------|
| 1. Seisontajarrun kytkin                       | 4. Nippuside (yksikkö)            |
| 2. 2-nastainen liitin (seisontajarrun kytkin)  | 5. Pääjohdinsarjan takaosa (kone) |
| 3. 2-istukkainen liitin (johdinsarja, yksikkö) | 6. Johdinsarja (yksikkö)          |

- Kytke yksikön johdinsarjan 2-nastaisen istukan liitin seisontajarrun kytkimen johdinsarjan 2-nastaiseen liittimeen (Kuva 29).
- Kiinnitä yksikön johdinsarja pääjohdinsarjan takaosaan kahteen kuvan mukaiseen kohtaan (Kuva 29).

# 10

## Istuinsuojuksen, ROPS-suojuksen ja jäähdytysnestesäiliön asennus

### Mitään osia ei tarvita

### Istuinsuojuksen asennus

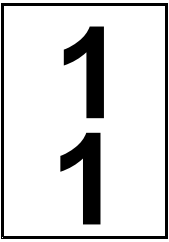
- Kohdista istuinsuojuksen seisontajarrun aukko seisontajarrun kahvaan.
- Kohdista vaihteenvälitsimen suojuksessa oleva aukko vaihteenvälitsimen tankoon.
- Kohdista istuinsuojuksessa oleva aukko lavannoston ohjauksen, ylemmän ja alemman nopeusalueen vaihtovivun sekä tasauspyörästön lukon tankoon.
- Laske istuinsuojus alas.
- Kohdista istuinasennuksen suojuksen aukot alustassa oleviin istuimen tukikannattimiin.

### ROPS-suojuksen asennus

- Kohdista ROPS-suojuksessa olevat aukot ROPS-tangon kannattimien aukkoihin (Kuva 10).
- Kiinnitä ROPS-suojus ROPS-tankoon kuudella lukkopultilla ja kuudella mutterilla (Kuva 10), jotka irrotettiin kohdan ROPS-paneelin irrotus (sivu 6) vaiheessa 1.

### Jäähdytysnestesäiliön asennus

- Kohdista jäähdytysnestesäiliön kannattimen vasen ja oikea läippä ROPS-suojuksessa olevaan jäähdytysnestesäiliön tukeen (Kuva 9).
- Laske säiliö tukeen tukevasti paikalleen (Kuva 9).

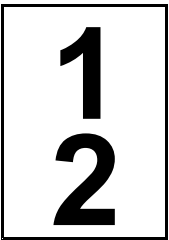


## Keskikonsolipaneelin ja istuinten asennus

Mitään osia ei tarvita

### Ohjeet

1. Kohdista istuimen jalustan aukot suojuksessa oleviin istuimen asennuskohtien aukkoihin (Kuva 8).
2. Kiinnitä istuimet alustaan kahdeksalla kuusiopultilla (Kuva 8), jotka irrotettiin kohdan 3 Keskikonsolipaneelin ja istuinten irrotus (sivu 5) vaiheessa 5.
3. Kiristä kuusiopultit momenttiin 255–254 N m.
4. Kohdista keskikonsolipaneeli keskikonsolissa olevien ohjaustankojen päälle (Kuva 7).
5. Kiinnitä paneeli kuudella ruuvilla (Kuva 6), jotka irrotettiin kohdan 3 Keskikonsolipaneelin ja istuinten irrotus (sivu 5) vaiheessa 4.
6. Kierrä vastamutteri ja sitten vaihtimen nuppi vaihdevipuun (Kuva 6).
7. Kohdista nupin vaihdekaavio ja kiristä sitten vastamutteri.
8. Kierrä kohdan 2 vaiheessa 3 Keskikonsolipaneelin ja istuinten irrotus (sivu 5) irrotetut kolme ohjausnuppia lavan hydraulinosostimen, tasauspyörästäön lukon sekä ylemmän ja alemman nopeusalueen vaihtovivun tankoon (Kuva 6).

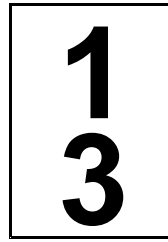


## Akun kytkentä

Mitään osia ei tarvita

### Ohjeet

1. Kytke akun pluskaapeli akkuun (Kuva 4).
2. Purista akun kantta, kohdista kielekkeet akkualustaan ja vapauta akun kansi (Kuva 3).



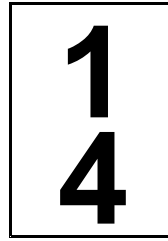
## Lavan lasku

Mitään osia ei tarvita

### Ohjeet

Jos koneessa on työlava, toimi seuraavasti:

1. Vedä lavan tukitanko sylinteritangosta ja irrota tukitanko (Kuva 2).
2. Asenna lavan tukitanko ROPS-paneelin takana oleviin kannattimiin (Kuva 1).
3. Laske lava. Katso ohjeet *käyttöoppaasta*.



## Konepellin asennus

Mitään osia ei tarvita

### Ohjeet

1. Kohdista konepellin alaosa puskurin yläosaan (Kuva 5).
2. Kytke valot.
3. Työnnä ylemmät kiinnityskielekkeet rungon aukkoihin (Kuva 5).
4. Työnnä alemmat kiinnityskielekkeet puskurin aukkoihin (Kuva 5).
5. Varmista, että konepelti on kunnolla ylä-, sivu- ja alaurissa (Kuva 5).

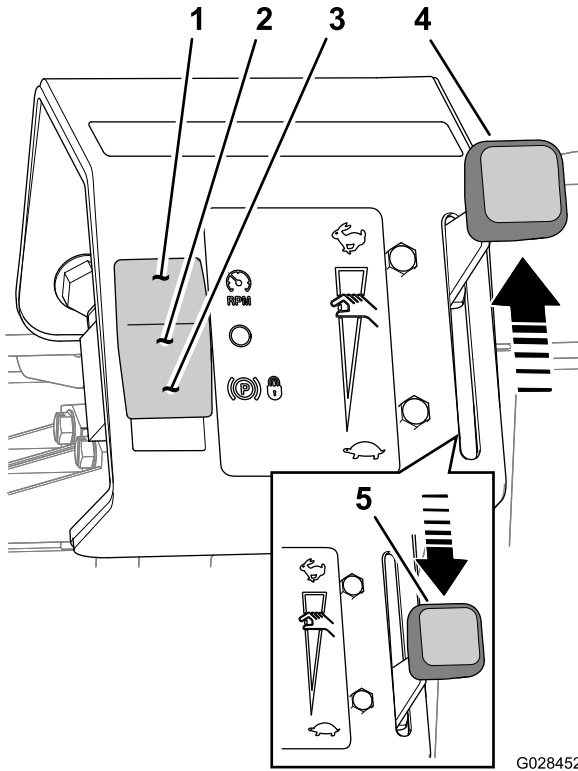
# 1 5

## Käsikaasuyksikön testaus

### Mitään osia ei tarvita

### Lisävarustetilän testaus

1. Siirrä kone avoimelle tasaiselle alustalle.
2. Siirrä käsikaasu hitaalle (Kuva 30).



Kuva 30

G028452

- |  |                             |
|--|-----------------------------|
| 1. Tilakytin (rajoitetun ajonopeuden asento) | 4. Käsikaasu (nopea asento) |
| 2. Tilakytin (Pois-asento)                   | 5. Käsikaasu (hidas asento) |
| 3. Tilakytin (kaasun lukitusasento)          |                             |

3. Paina tilakytin alas kaasun lukitusasentoon (Kuva 30).
4. Kytke seisontajarru, siirrä vaihde **vapaalle** ja käynnistä kone.
5. Siirrä käsikaasua kohti nopeaa asentoa (Kuva 30).

**Huomaa:** Moottorin käyntinopeuden pitäisi kasvaa.

6. Siirrä käsikaasu hitaalle (Kuva 30).
  7. Aseta jalka käyttöjarrulle.
  8. Vapauta seisontajarru.
  9. Siirrä käsikaasua kohti nopeaa asentoa (Kuva 30).
- Huomaa:** Moottorin pitäisi pysyä joutokäynnillä.
10. Kytke seisontajarru ja sammuta moottori.

### Normaalin ajonopeustilan testaus

1. Siirrä käsikaasu hitaalle (Kuva 30).
  2. Paina tilakytin ylös Pois-asentoon (Kuva 30).
  3. Kytke seisontajarru, siirrä vaihde **vapaalle** ja käynnistä kone.
  4. Paina kaasupoljinta osittain.
- Huomaa:** Moottorin käyntinopeuden pitäisi kasvaa.
5. Vapauta kaasupoljin.
  6. Siirrä käsikaasua kohti nopeaa asentoa (Kuva 30).
- Huomaa:** Moottorin pitäisi pysyä joutokäynnillä.
7. Sammuta moottori.

### Rajoitetun ajonopeustilan testaus

1. Siirrä käsikaasu hitaalle (Kuva 30).
  2. Paina tilakytin ylös rajoitetun ajonopeuden tilaan (Kuva 30).
  3. Kytke seisontajarru, siirrä vaihde **vapaalle** ja käynnistä kone.
  4. Paina kaasupoljinta osittain.
- Huomaa:** Moottorin pitäisi pysyä joutokäynnillä.
5. Siirrä käsikaasua kohti nopeaa asentoa samalla kun painat kaasupoljinta (Kuva 30).

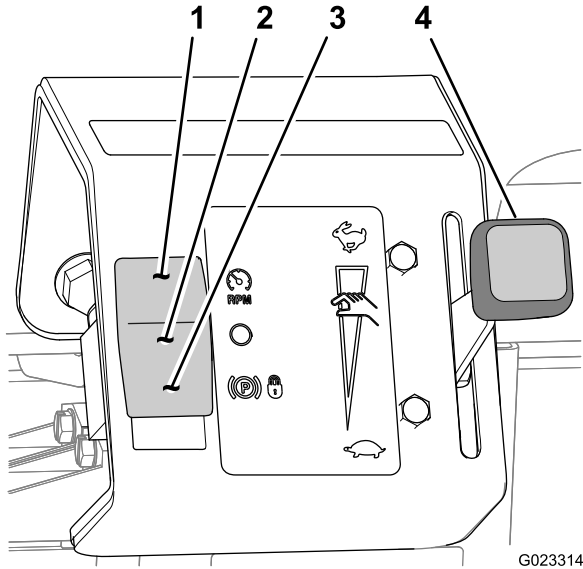
**Huomaa:** Moottorin käyntinopeuden pitäisi kasvaa.

# Laitteen yleiskatsaus

## Ohjauslaitteet

### Käsikaasu

Käsikaasua käytetään yhdessä tilakytkimen kanssa, kun halutaan rajoittaa moottorin enimmäiskäyntinopeutta tai asettaa kiinteä moottorin käyntinopeus (Kuva 31).



Kuva 31

G023314

- |   |                                      |
|---|--------------------------------------|
| 1. Tilakytkin (rajoitetun ajonopeuden asento) | 3. Tilakytkin (kaasun lukitusasento) |
| 2. Tilakytkin (Pois-asento)                   | 4. Käsikaasu                         |

### Tilakytkin

Tilakytkimellä (Kuva 31) ohjataan käsikaasun toimintaa seuraavissa toiminnoissa:

- **Rajoitettu ajonopeustila** -asento: tällä kytkinasennolla rajoitetaan koneen enimmäisajonopeutta koneen toimintoja suoritettaessa.
- **Pois**-asento: tällä kytkinasennolla koneen ajonopeutta voidaan hallita normaalisti.
- **Lisävarustetila**-asento: tällä kytkinasennolla hallitaan moottorin käyntinopeutta, kun konetta käytetään virran tuottamiseen lisälaitteisiin koneen ollessa paikallaan.

# Käyttö

## Rajoitetun ajonopeustilan käyttö

Moottorin enimmäiskäyntinopeuden asetus

1. Siirrä kone avoimelle tasaiselle alustalle.
2. Siirrä käsikaasu hitaalle (Kuva 31).
3. Paina tilakytkin ylös rajoitetun ajonopeuden tilaan (Kuva 31).
4. Siirrä vaihde sopivaan asentoon haluttua ajonopeutta varten.
5. Paina kaasupoljin kokonaan pohjaan.
6. Siirrä käsikaasua kohti nopeaa asentoa (Kuva 31), kunnes haluttu ajonopeus on saavutettu.
7. Vapauta kaasupoljin.
8. Suorita rajoitettua ajonopeutta vaativa tehtävä, kuten materiaalin levitys.

**Huomaa:** Konetta ajetaan rajoitetulla enimmäisajonopeudella painamalla kaasupoljin kokonaan alas.

## Normaalin ajonopeustilan käyttö

1. Siirrä kone avoimelle tasaiselle alustalle.
2. Siirrä käsikaasu hitaalle (Kuva 31).
3. Paina tilakytkin ylös Pois-asentoon (Kuva 31).
4. Käytä konetta *käyttöoppaan* ohjeiden mukaan.

## Lisävarustetilan käyttö

1. Siirrä kone työalueelle.
2. Varmista, että vaihde on **vapaalla** ja että seisontajarru on kytketty.
3. Paina tilakytkin alas kaasun lukitusasentoon (Kuva 31).
4. Siirrä käsikaasu halutulle moottorin käyntinopeudelle (Kuva 31).
5. Suorite lisävarustetta vaativa tehtävä, kuten säiliön sekoitus tai käsiruiskuttimen käyttö.
6. Siirrä käsikaasu hitaalle (Kuva 31).
7. Paina tilakytkin ylös Pois-asentoon (Kuva 31).

# Vianetsintä

## Lisävarusteen käyttö

Ongelma	Mahdollinen syy	Korjaustoimenpiteet
Moottoria ei voi ohjata käsikaasulla, kun lisävarustetila on käytössä.	1. Seisontajarru ei ole kytketty. 2. Seisontajarrun kytkin on vaurioitunut.	1. Kytke seisontajarru. 2. Vaihda seisontajarrun kytkin.
Moottorin teho ei ole riittävä lisävarustetta varten.	1. Käsikaasu on asetettu hitaalle.	1. Lisää moottorin tehoa siirtämällä käsikaasu halutun moottorin käyntinopeuden asentoon.
Moottorissa on liikaa tehoa lisävarustetta varten.	1. Käsikaasu on asetettu nopealle.	1. Vähennä moottorin tehoa siirtämällä käsikaasu halutun moottorin käyntinopeuden asentoon.

## Ajonopeuden käyttö

Ongelma	Mahdollinen syy	Korjaustoimenpiteet
Kone ei kiihdy haluttuun nopeuteen kaasupolkimella.	1. Käsikaasuun on asetettu hitaamman moottorin käyntinopeuden rajoitus. 2. Tilakytkin on asetettu rajoitetun ajonopeuden tilaan.	1. Siirrä käsikaasua kohti nopeaa asentoa, kunnes haluttu ajonopeus saavutetaan. 2. Siirrä tilakytkin Pois-asentoon.
Koneen ajonopeus on liian hidas nopeusrajoitettua tehtävää varten.	1. Käsikaasu on asetettu hitaalle.	1. Siirrä käsikaasu nopealle.
Koneen ajonopeus on liian nopea nopeusrajoitettua tehtävää varten.	1. Käsikaasu on asetettu nopealle.	1. Siirrä käsikaasu hitaalle.

# Huomautuksia:



**Count on it.**