



Kit manette d'accélérateur

Véhicule utilitaire Workman® HDX modèle 07383, 07384, 07384TC, 07386 ou 07386TC

N° de modèle 07388

Instructions de montage

Sécurité

⚠ ATTENTION

CALIFORNIE

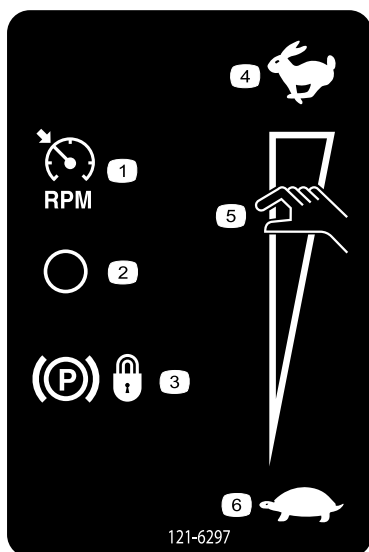
Proposition 65 - Avertissement

Ce produit contient une ou des substances chimiques considérées par l'état de Californie comme capables de provoquer des cancers, des anomalies congénitales ou d'autres troubles de la reproduction.

Autocollants de sécurité et d'instruction

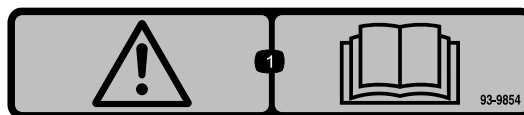


Des autocollants de sécurité et des instructions bien visibles par l'opérateur sont placés près de tous les endroits potentiellement dangereux. Remplacez tout autocollant endommagé ou manquant.



121-6297

- | | |
|---|---------------------------|
| 1. Compte-tours | 4. Haut régime |
| 2. Arrêt | 5. Manette d'accélérateur |
| 3. Verrouillage du frein de stationnement | 6. Bas régime |



93-9854

1. Attention – lisez le *Manuel de l'utilisateur*.



Montage

Pièces détachées

Reportez-vous au tableau ci-dessous pour vérifier si toutes les pièces ont été expédiées.

| Procédure | Description | Qté | Utilisation |
|-----------|--|------------------|--|
| 1 | Aucune pièce requise | – | Préparation à l'installation du kit |
| 2 | Aucune pièce requise | – | Dépose du capot. |
| 3 | Aucune pièce requise | – | Dépose du panneau de console centrale et des sièges. |
| 4 | Aucune pièce requise | – | Dépose du réservoir de liquide de refroidissement, du panneau de protection du système antiretourneement (ROPS) et du carénage du siège. |
| 5 | Contacteur de frein de stationnement Vis à embase à tête hexagonale (10–24 x 1/2 po) | 1 2 | Pose du contacteur de frein. |
| 6 | Relais Boulon à embase à tête hexagonale (1/4 x 5/8 po) | 3 2 | Mise en place de relais. |
| 7 | Support de manette d'accélérateur Boulon à embase (5/16 x 1 po) Écrou à embase (5/16 po) | 1 4 4 | Pose du support de la manette d'accélérateur. |
| 8 | Manette d'accélérateur Boulon (10-24 x 5/8 po) Écroucannelé (10–32) Sélecteur de mode | 1 2 2 1 | Pose de l'accélérateur électronique et du sélecteur de mode. |
| 9 | Faisceau de câblage Serre-câble | 1 5 | Installez le faisceau de câblage. |
| 10 | Aucune pièce requise | – | Posez le carénage de siège, le panneau de protection de la structure ROPS et le réservoir de liquide de refroidissement. |
| 11 | Aucune pièce requise | – | Reposez le panneau de console centrale et les sièges. |
| 12 | Aucune pièce requise | – | Branchement de la batterie. |
| 13 | Aucune pièce requise | – | Abaisser le plateau. |
| 14 | Aucune pièce requise | – | Montage du capot. |
| 15 | Aucune pièce requise | – | Essayez le kit manette d'accélérateur. |

1

Préparatifs d'installation du kit

Aucune pièce requise

Procédure

1. Placez la machine sur un sol plat et horizontal, et serrez le frein de stationnement.
2. Pour les modèles équipés d'un plateau de transport, procédez comme suit :
 - A. Levez le plateau jusqu'à ce que les vérins de levage soient complètement déployés ; voir le *manuel de l'utilisateur* de la machine.
 - B. Sortez la béquille de sécurité des supports de rangement au dos du panneau du système ROPS ([Figure 1](#)).

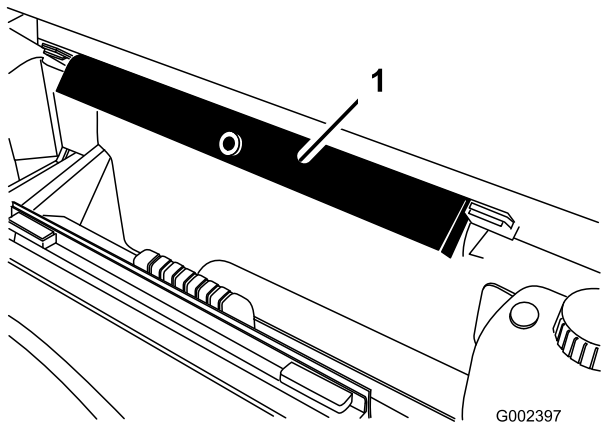


Figure 1

1. Béquille de sécurité du plateau

- C. Poussez la béquille de sécurité sur la tige du vérin et appuyez bien les languettes d'extrémités contre l'extrémité du corps du vérin et l'extrémité de la tige du vérin ([Figure 2](#)).

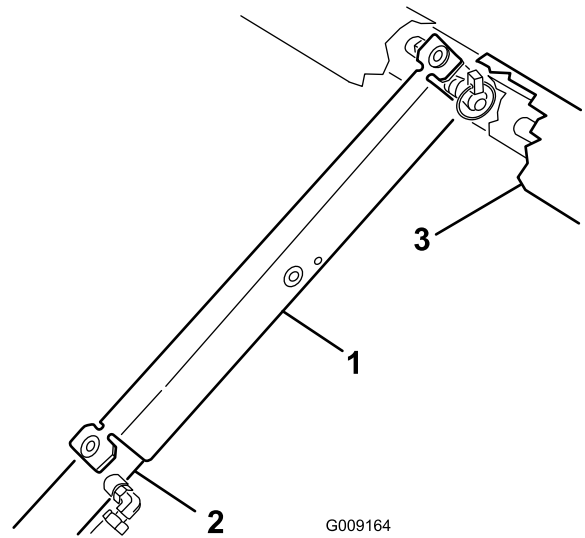


Figure 2

1. Béquille de sécurité du plateau
2. Corps du vérin
3. Plateau

3. Arrêtez le moteur, serrez le frein de stationnement et enlevez la clé de contact.
4. Débranchez la batterie comme suit :
 - A. Appuyez sur le couvercle de la batterie pour dégager les pattes de la base de la batterie ([Figure 3](#)).

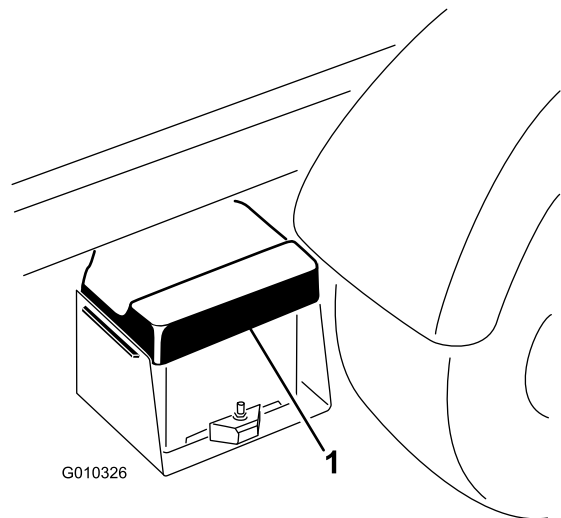


Figure 3

- B. Enlevez le couvercle de la base de la batterie ([Figure 3](#)).
- C. Débranchez la cosse du câble positif de la borne de la batterie ([Figure 4](#)).

Remarque: Assurez-vous que la cosse du câble positif ne touche pas la borne de la batterie.

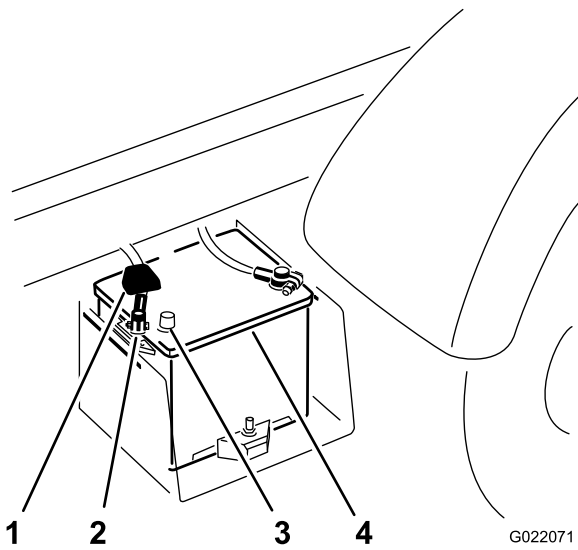


Figure 4

- | | |
|----------------------|-------------------------|
| 1. Capuchon de cosse | 3. Borne de la batterie |
| 2. Cosse positive | 4. Batterie |

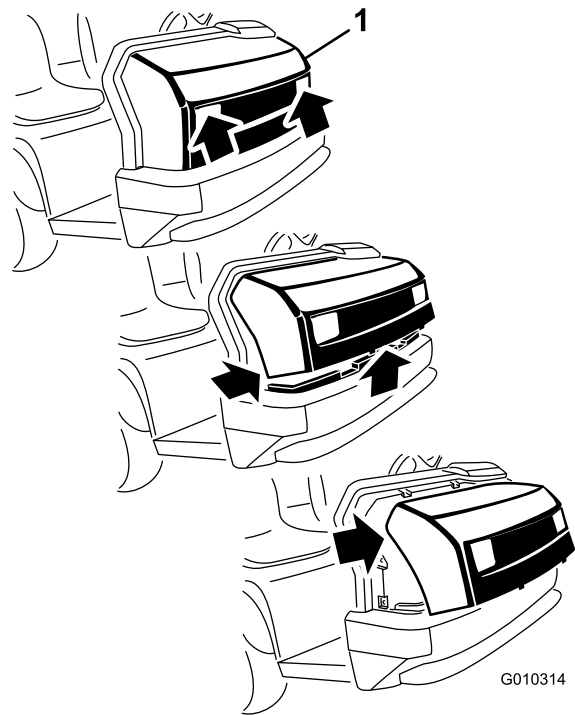


Figure 5

1. Capot
-
2. Faites pivoter le bas du capot vers le haut jusqu'à ce que vous puissiez dégager les pattes de fixation supérieures des fentes du cadre (Figure 5).
 3. Pivotez le haut du capot en avant et débranchez les connecteurs des fils des phares (Figure 5).
 4. Déposez le capot.

2

Dépose du capot

Aucune pièce requise

Procédure

1. Saisissez le capot par les ouvertures des phares et soulevez-le pour dégager les pattes de fixation inférieures des fentes du pare-chocs (Figure 5).

3

Dépose du panneau de console centrale et des sièges

Aucune pièce requise

Procédure

1. Détachez le plateau du véhicule, le cas échéant. Reportez-vous au *Manuel de l'utilisateur* du véhicule pour savoir comment procéder.
2. Dévissez et déposez tous les pommeaux des leviers de la console et du levier de vitesse ([Figure 6](#)).

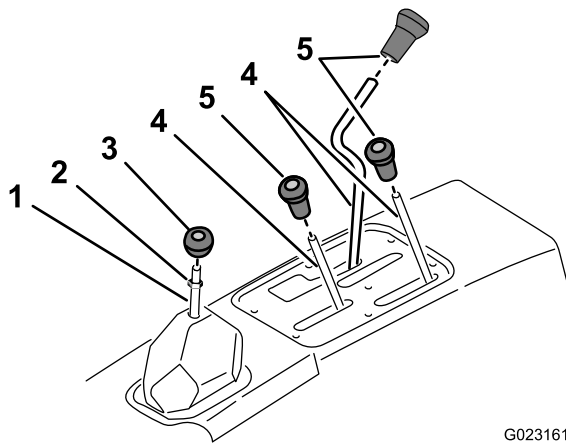


Figure 6

- | | |
|----------------------------------|--------------------------------|
| 1. Tige de changement de vitesse | 4. Tige de commande |
| 2. Écrou de blocage | 5. Pommeau de tige de commande |
| 3. Pommeau de levier de vitesse | |

3. Retirez l'écrou de blocage du levier sélecteur ([Figure 6](#)).
4. Retirez les 6 vis qui fixent le bord extérieur de la plaque-couvercle de la console centrale au châssis et déposez la plaque-couvercle ([Figure 7](#)).

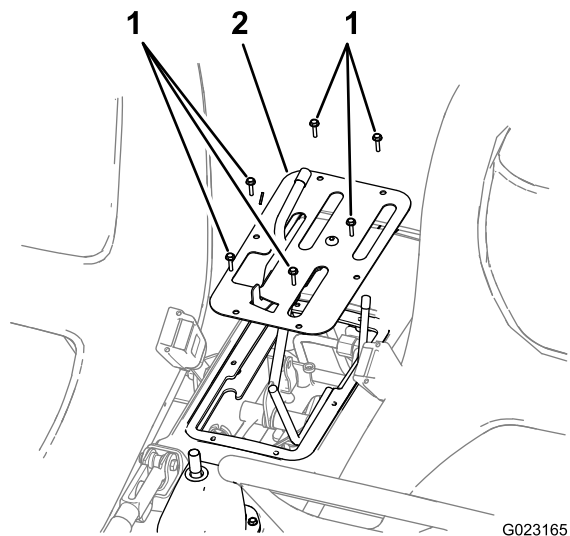


Figure 7

- | | |
|--------|-------------------------|
| 1. Vis | 2. Plaque de protection |
|--------|-------------------------|

5. Retirez les 8 boulons à tête creuse qui fixent les glissières de siège au châssis et déposez les sièges ([Figure 8](#)).

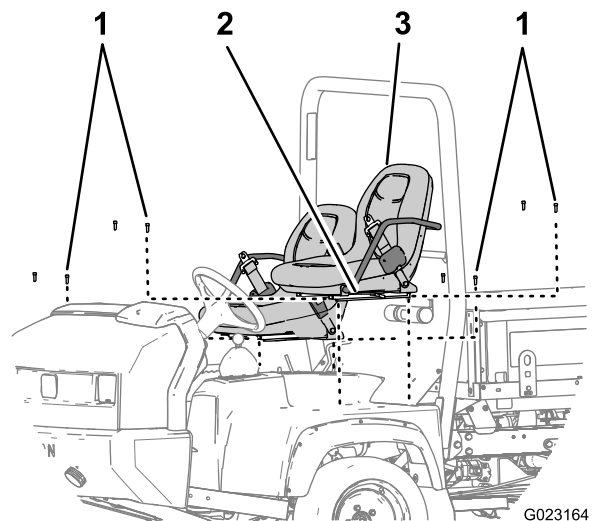


Figure 8

- | | |
|--------------------------|----------|
| 1. Boulons à tête creuse | 3. Siège |
| 2. Glissière de siège | |

4

Dépose du réservoir de liquide de refroidissement, du panneau de protection de la structure antiretourneement (ROPS) et du carénage du siège

Aucune pièce requise

Dépose du réservoir de liquide de refroidissement

1. Soulevez le réservoir de liquide de refroidissement et déposez-le de son support au dos de la protection ROPS (Figure 9).

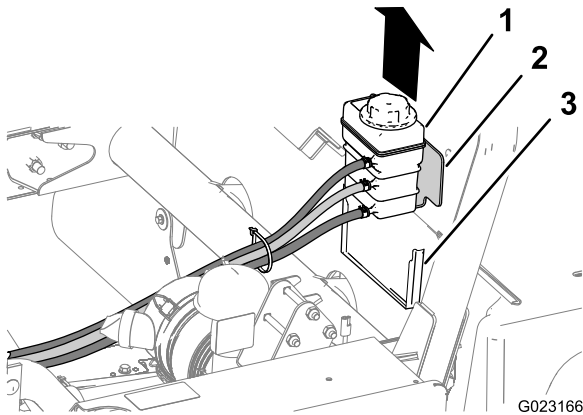


Figure 9

1. Réservoir de liquide de refroidissement
2. Support de réservoir de liquide de refroidissement
3. Support

2. Placez le réservoir de liquide de refroidissement à la verticale sur le moteur/châssis.

Dépose du panneau de la structure ROPS

1. Retirez les 6 boulons de carrosserie et les 6 écrous qui fixent le panneau de la structure ROPS aux supports de montage sur l'arceau de sécurité (Figure 10).

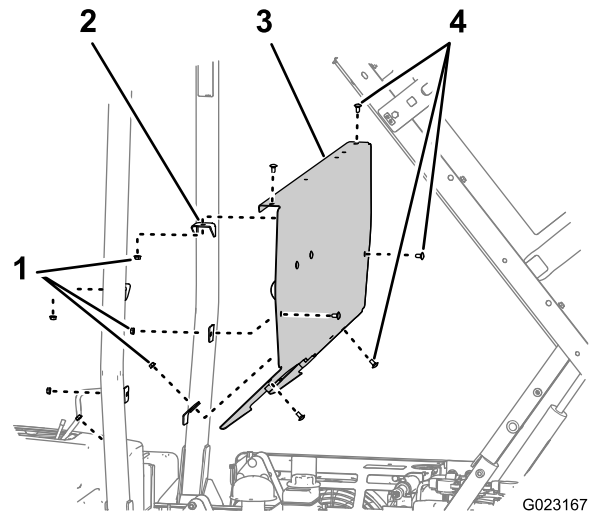


Figure 10

1. Écrous
2. Support de montage (arceau de sécurité)
3. Panneau de la structure ROPS
4. Boulons de carrosserie

2. Déposez le panneau de la structure ROPS de la machine (Figure 10).

Dépose du carénage du siège

1. Vérifiez que le frein de stationnement est serré (Figure 11).

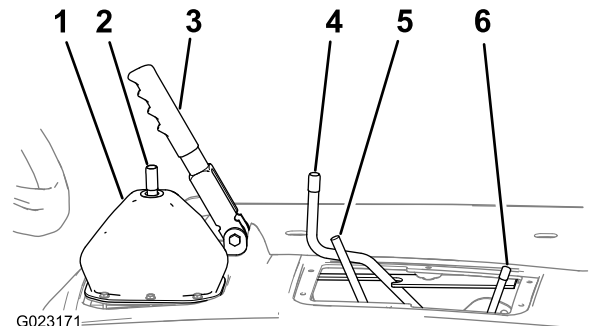


Figure 11

1. Soufflet du levier sélecteur
2. Tige de levier sélecteur
3. Frein de stationnement
4. Tige de blocage du différentiel
5. Tige de levage de plateau hydraulique
6. Tige de levier de sélection de gamme haute/basse

2. Déplacez la tige de blocage du différentiel en avant et vers la droite (Figure 11).

3. Soulevez le carénage du siège et déposez-le de la machine (Figure 12).

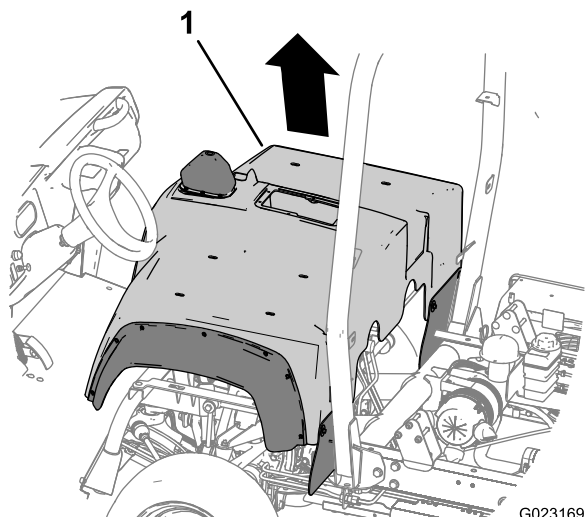


Figure 12

1. Carénage de siège

5

Pose du contacteur de frein de stationnement

Pièces nécessaires pour cette opération:

| | |
|---|---|
| 1 | Contacteur de frein de stationnement |
| 2 | Vis à embase à tête hexagonale (10-24 x 1/2 po) |

Procédure

1. Écartez le soufflet inférieur du levier sélecteur du côté gauche du frein de stationnement (Figure 13).

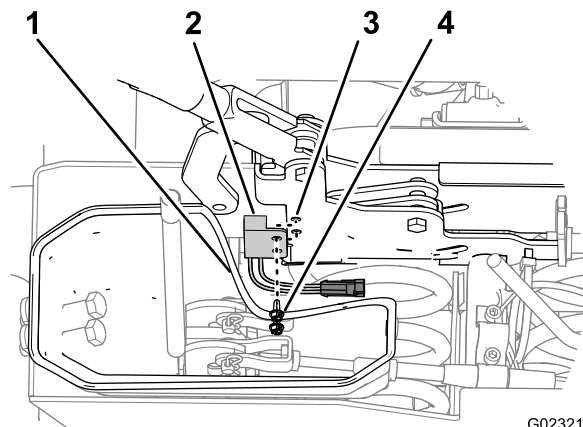


Figure 13

1. Soufflet inférieur
2. Contacteur de frein
3. Frein de stationnement
4. Vis à embase à tête hexagonale

2. Alignez les trous dans le contacteur de frein de stationnement et les trous dans le côté gauche du frein de stationnement (Figure 13).
3. Fixez le contacteur au frein au moyen des 2 vis à embase à tête hexagonale (Figure 13).

6

Mise en place des relais

Pièces nécessaires pour cette opération:

| | |
|---|--|
| 3 | Relais |
| 2 | Boulon à embase à tête hexagonale (1/4 x 5/8 po) |

Procédure

1. Tenez-vous devant la machine et mesurez 106 mm à gauche de la face gauche du support central et 12,7 mm (1/2 po) à partir du bas du tube de support de la planche de bord (Figure 14).

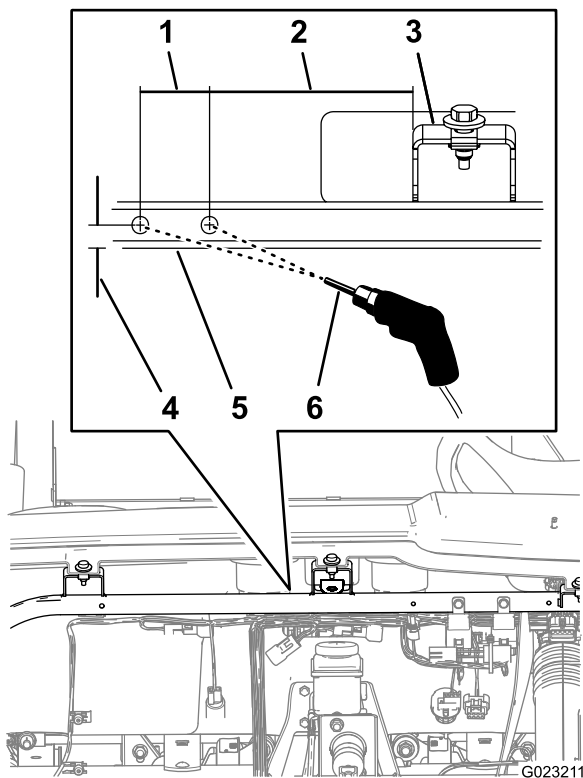


Figure 14

- | | |
|--------------------|---------------------------------------|
| 1. 38,1 mm | 4. 12,7 mm |
| 2. 106 mm | 5. Tube de support de planche de bord |
| 3. Support central | 6. Foret de 5,5 mm |

2. Repérez l'emplacement à l'aide d'un pointeau
3. À partir du repère marqué au pointeau, mesurez 38,1 mm à gauche et 12,7 mm à partir du bas du tube de support de la planche de bord (Figure 14).
4. Repérez l'emplacement à l'aide d'un pointeau
5. À l'aide d'un foret de 5,5 mm, percez le tube de support de la planche de bord au niveau des repères (Figure 14).
6. Fixez un relais au tube de support de la planche de bord au moyen du boulon (1/4 x 5/8 po) vissé dans le trou que vous avez percé à droite (Figure 15).

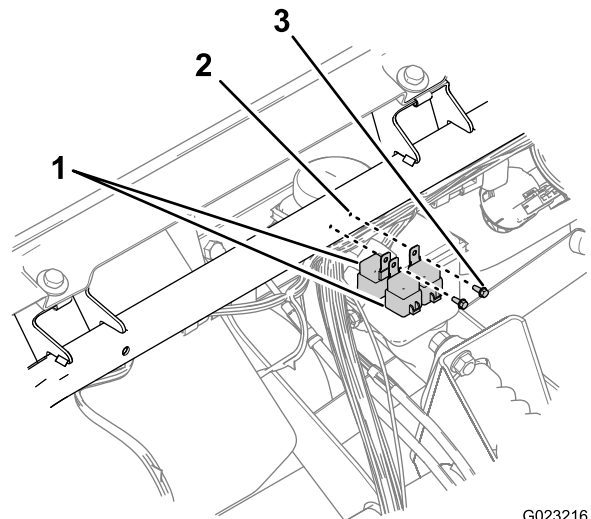


Figure 15

1. Relais (emplacement dos à dos)
2. Tube de support de planche de bord
3. Boulon (1/4 x 5/8 po)
7. Alignez 2 relais dos à dos (Figure 15).
8. Fixez les 2 relais au tube de support de la planche de bord au moyen du boulon (1/4 x 5/8 po) vissé dans le trou que vous avez percé à gauche (Figure 15).

7

Pose du support de la manette d'accélérateur

Pièces nécessaires pour cette opération:

| | |
|---|-----------------------------------|
| 1 | Support de manette d'accélérateur |
| 4 | Boulon à embase (5/16 x 1 po) |
| 4 | Écrou à embase (5/16 po) |

Perçage de la planche de bord

1. Retirez les 3 boulons à embase et les 3 écrous à embase qui fixent la planche de bord au centre et en bas du support (Figure 16).

Remarque: Mettez au rebut les boulons et écrous.

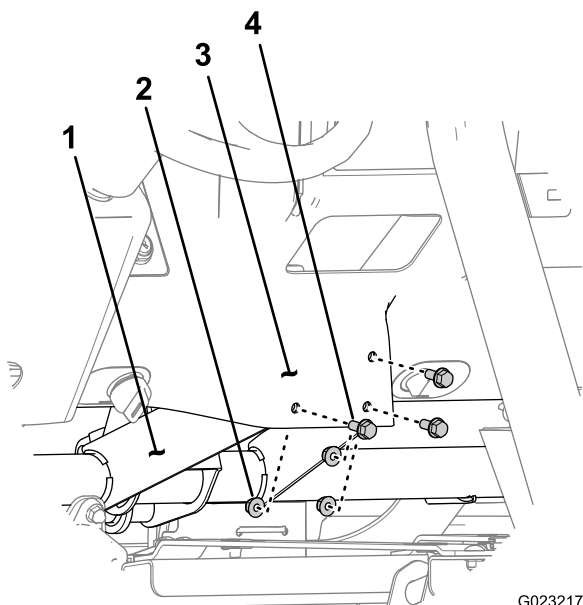


Figure 16

- | | |
|----------------------------------|--------------------|
| 1. Support de la planche de bord | 3. Planche de bord |
| 2. Écrou à embase | 4. Boulon à embase |

2. Alignez 3 des trous dans le support de la manette d'accélérateur sur les 3 trous dans la planche de bord (Figure 17).

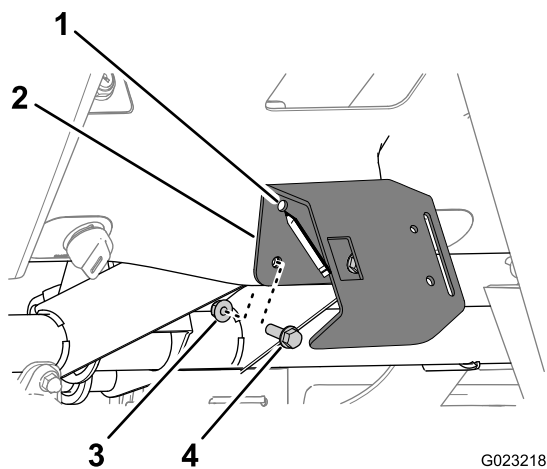


Figure 17

- | | |
|--------------------------------------|----------------------------------|
| 1. Trou de support | 3. Écrou à embase |
| 2. Support de manette d'accélérateur | 4. Boulon à embase (5/16 x 1 po) |

3. Fixez le support de la manette d'accélérateur à la planche de bord au moyen de 3 boulons à embase (5/16 x 1 po) et 3 écrous à embase serrés à la main (Figure 17).

4. Repérez le contour du trou supérieur droit dans le support de la manette d'accélérateur sur la planche de bord (Figure 17).
5. Retirez les boulons et écrous qui fixent le support de la manette d'accélérateur à la planche de bord, et déposez le support.
6. Localisez le centre du contour que vous avez tracé à l'opération 4, et repérez cet emplacement avec un pointeau. (Figure 18).

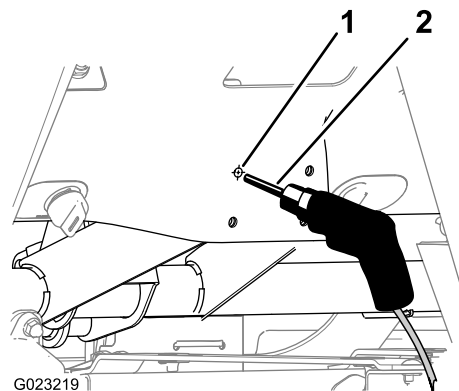


Figure 18

- | | |
|-----------------------|--------------------|
| 1. Repère au pointeau | 2. Foret de 8,5 mm |
|-----------------------|--------------------|

7. À l'aide d'un foret de 8,5 mm, percez un trou dans la planche de bord à l'emplacement marqué au pointeau (Figure 18).

Remarque: La planche de bord est dotée à cet emplacement d'un trou qui a été percé à l'usine.

Pose du support de la manette d'accélérateur

- Alignez les trous dans le support de la manette d'accélérateur et les trous dans la planche de bord (Figure 17).
- Fixez le support de la manette d'accélérateur à la planche de bord au moyen de 4 boulons à embase (5/16 x 1 po) et 4 écrous à embase (Figure 17).

8

Pose de la manette d'accélérateur et du sélecteur de mode

Pièces nécessaires pour cette opération:

| | |
|---|-------------------------|
| 1 | Manette d'accélérateur |
| 2 | Boulon (10-24 x 5/8 po) |
| 2 | Écroucannelé (10-32) |
| 1 | Sélecteur de mode |

Pose de la manette d'accélérateur

1. Retirez le bouton (le cas échéant) du levier de la manette d'accélérateur (Figure 19).

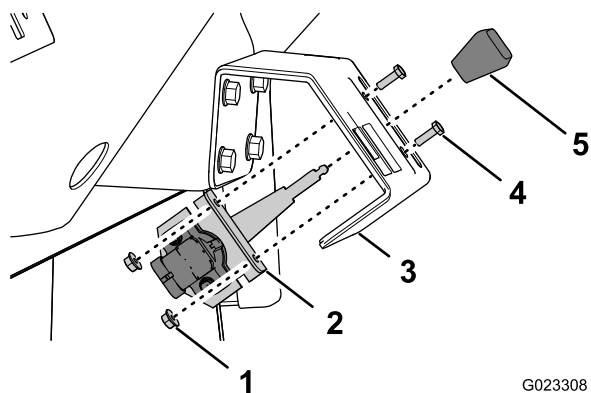


Figure 19

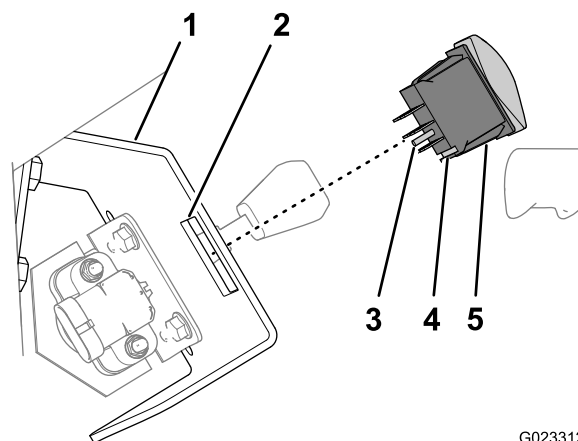
G023308

- | | |
|--------------------------------------|-------------------------|
| 1. Écrou (10-24) | 4. Boulon (10-24 x 5/8) |
| 2. Manette d'accélérateur | 5. Bouton |
| 3. Support de manette d'accélérateur | |

2. Placez le levier de la manette d'accélérateur en face de la fente du support qui est fixé à la manette d'accélérateur et alignez les trous du support sur la manette d'accélérateur (Figure 19).
3. Fixez la manette d'accélérateur à son support au moyen des 2 boulons (10-32 x 5/8) et des 2 écrous (Figure 19).

Pose du sélecteur de mode

1. Alignez le sélecteur de mode sur le support de la manette d'accélérateur, en plaçant la goupille de centrage au niveau des connecteurs et le passage dans le corps du sélecteur en bas (Figure 20).



G023312

Figure 20

- | | |
|--------------------------------------|----------------------|
| 1. Support de manette d'accélérateur | 4. Passage |
| 2. Ouverture rectangulaire | 5. Sélecteur de mode |
| 3. Goupille de centrage | |

2. Enclenchez le sélecteur dans l'ouverture rectangulaire du support de manette d'accélérateur (Figure 20).

9

Installation du faisceau de câblage

Pièces nécessaires pour cette opération:

| | |
|---|---------------------|
| 1 | Faisceau de câblage |
| 5 | Serre-câble |

Connexion aux interconnexions du faisceau de câblage principal

1. À l'avant de la machine et à côté du porte-fusibles, localisez les connecteurs à 8 broches et 8 douilles pour les faisceaux avant et arrière de la machine (Figure 21).

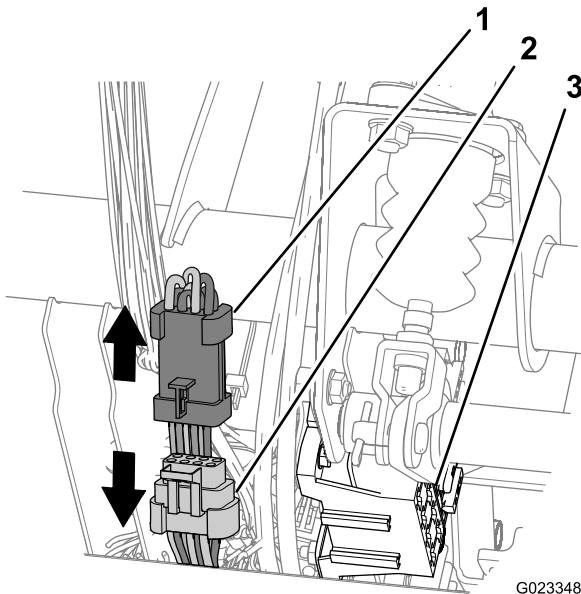


Figure 21

1. Connecteur à 8 broches (faisceau de câblage arrière de la machine)
2. Connecteur à 8 douilles (faisceau de câblage avant de la machine)
3. Porte-fusibles

2. Débranchez les connecteurs à 8 broches et 8 douilles des faisceaux avant et arrière (Figure 21).
3. Localisez les connecteurs à 8 broches et 8 douilles situés sur le faisceau du kit accélérateur (Figure 22).

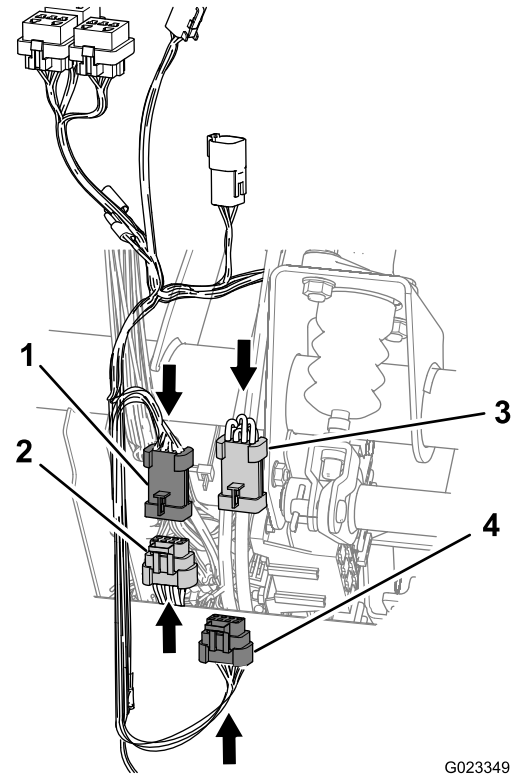


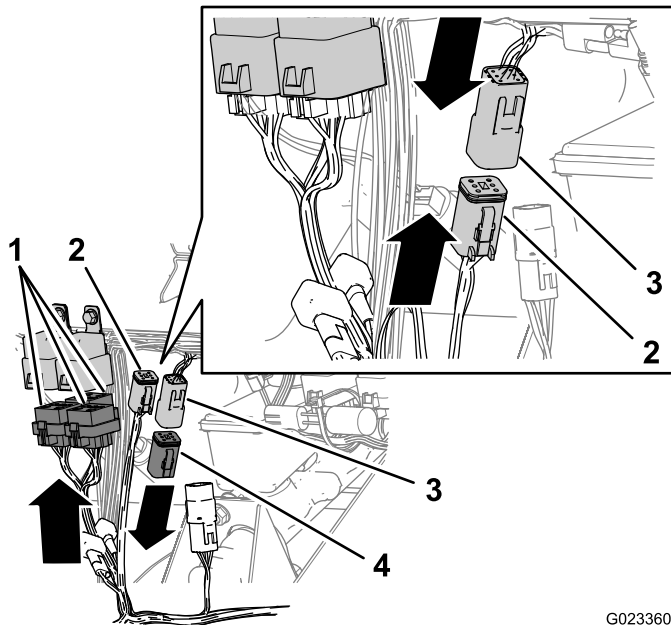
Figure 22

1. Connecteur à 8 broches (faisceau de manette d'accélérateur)
2. Connecteur à 8 douilles (faisceau de câblage avant de la machine)
3. Connecteur à 8 broches (faisceau de câblage arrière de la machine)
4. Connecteur à 8 douilles (faisceau de manette d'accélérateur)

4. Branchez le connecteur à 8 broches du faisceau du kit accélérateur au connecteur à 8 douilles du faisceau de câblage avant de la machine (Figure 22).
5. Branchez le connecteur à 8 douilles du faisceau du kit accélérateur au connecteur à 8 broches du faisceau de câblage arrière de la machine (Figure 22).

Acheminement du faisceau et connexion des connecteurs de relais

1. Acheminez le faisceau avec les 3 connecteurs à 5 douilles (Figure 23) jusqu'aux relais que vous avez installés dans 6 Mise en place des relais (page 7).



G023360

Figure 23

- | | |
|--|--|
| 1. Connecteurs arrière (faisceau de manette d'accélérateur, 5 douilles) | 3. Connecteur de tirage de manette d'accélérateur (faisceau de manette d'accélérateur, 6 douilles) |
| 2. Connecteur de tirage de manette d'accélérateur (faisceau de machine, 6 broches) | 4. Résistance |

2. Branchez les connecteurs à 5 douilles aux relais (Figure 23).

Remarque: La relation entre les relais et les connecteurs à 5 douilles est arbitraire.

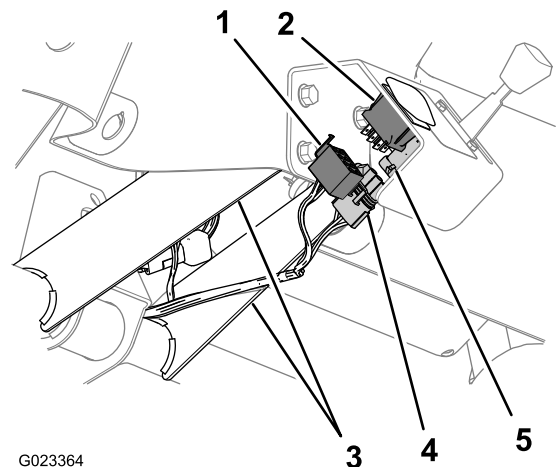
3. Retirez la résistance du connecteur à 6 broches du circuit de tirage de la manette d'accélérateur (Figure 23).

Remarque: Conservez la résistance et placez-la dans le connecteur à 6 broches si le kit manette d'accélérateur est déposé de la machine.

4. Branchez le connecteur à 6 broches du circuit de tirage de la manette d'accélérateur du faisceau de la machine au connecteur à 6 douilles du circuit de tirage de la manette d'accélérateur du faisceau de la manette d'accélérateur (Figure 23).

Acheminement du faisceau et connexion de la manette d'accélérateur et du sélecteur de mode

1. Acheminez la branche du faisceau du kit manette d'accélérateur entre les brides verticales du support de la planche de bord, puis ramenez-la vers la manette d'accélérateur et le sélecteur de mode (Figure 24).



G023364

Figure 24

- | | |
|---|---|
| 1. Connecteur à 8 douilles (faisceau de manette d'accélérateur) | 4. Connecteur à 3 douilles (faisceau de manette d'accélérateur) |
| 2. Connecteur du sélecteur de mode | 5. Connecteur de manette d'accélérateur. |
| 3. Brides de support de la planche de bord | |

2. Branchez le connecteur à 3 douilles du faisceau du kit manette d'accélérateur au connecteur de la manette d'accélérateur (Figure 24).
3. Branchez le connecteur à 8 douilles du faisceau du kit manette d'accélérateur au connecteur du sélecteur de mode (Figure 24).

Acheminement du faisceau de câblage

1. Faites descendre la branche du faisceau du kit munie du connecteur à 2 broches pour le contacteur de frein de stationnement à partir des interconnexions du faisceau principal que vous avez connectées aux opérations 4 et 5 de [Connexion aux interconnexions du faisceau de câblage principal](#) (page 11), et faites-le suivre le faisceau arrière de la machine ([Figure 22](#)).
2. Retirez les 4 boulons qui fixent le couvercle inférieur à la machine ([Figure 25](#)).

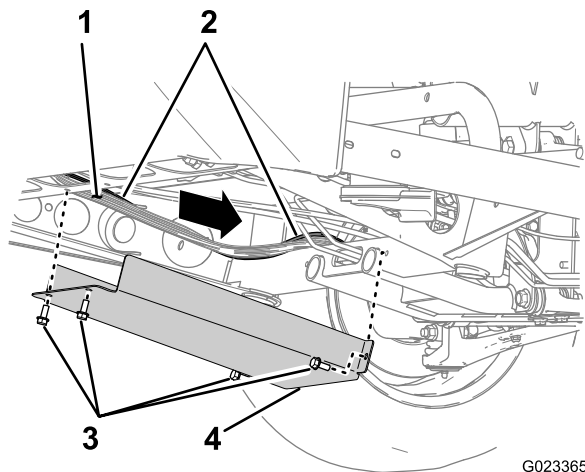


Figure 25

- | | |
|---|------------------------|
| 1. Faisceau principal arrière (machine) | 3. Boulon |
| 2. Faisceau (kit) | 4. Couvercle inférieur |

3. Acheminez le faisceau du kit le long du faisceau principal arrière de la machine et vers l'arrière au-dessus du profilé transversal du cadre, comme montré à la [Figure 25](#).
4. Reposez le couvercle inférieur au moyen des 4 boulons retirés à l'opération 2 ([Figure 25](#)).

5. Continuez d'acheminer le faisceau du kit le long du tube de cadre inférieur, puis derrière le bras de commande supérieur et le profilé de support arrière du siège ([Figure 26](#), [Figure 27](#) et [Figure 28](#)).

Remarque: Le faisceau du kit suivra le faisceau principal arrière de la machine.

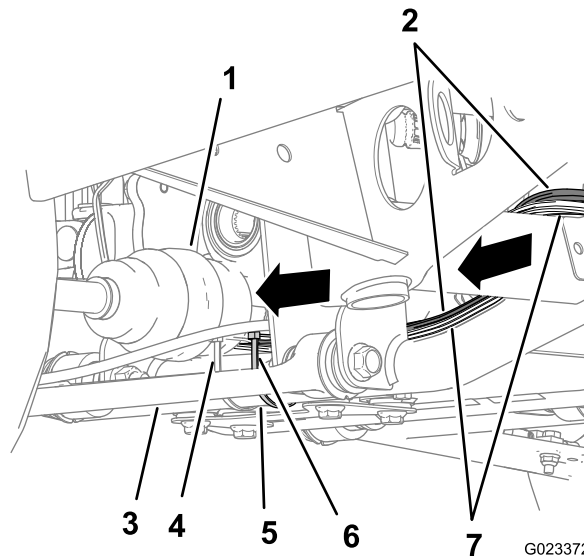


Figure 26

- | | |
|---|---|
| 1. Arbre de transmission (modèles à 4 roues motrices) | 5. Tube de cadre inférieur |
| 2. Faisceau (kit) | 6. Serre-câble (kit) |
| 3. Bras de commande inférieur | 7. Faisceau principal arrière (machine) |
| 4. Serre-câble (équipementier) | |

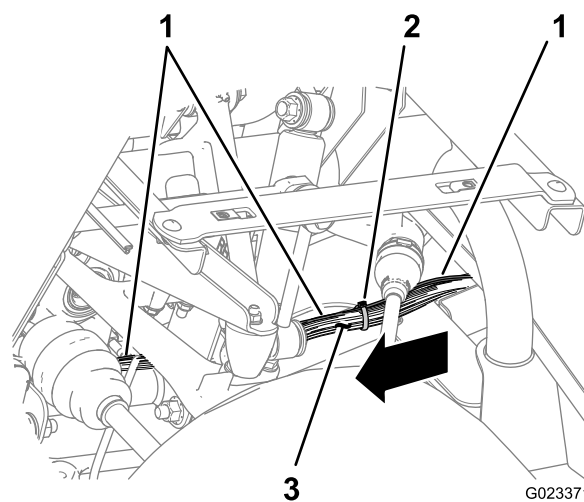


Figure 27

- | | |
|----------------------|---|
| 1. Faisceau (kit) | 3. Faisceau principal arrière (machine) |
| 2. Serre-câble (kit) | |

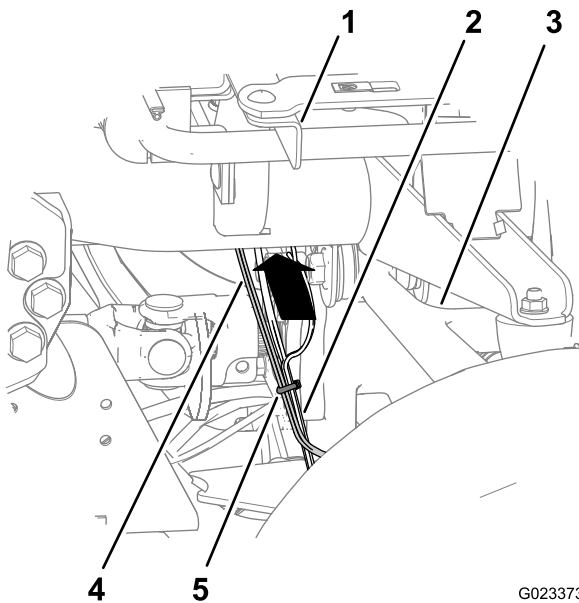


Figure 28

- | | |
|--|----------------------|
| 1. Profilé de support de siège (arrière) | 4. Faisceau (kit) |
| 2. Faisceau principal arrière (machine) | 5. Serre-câble (kit) |
| 3. Bras de commande supérieur | |

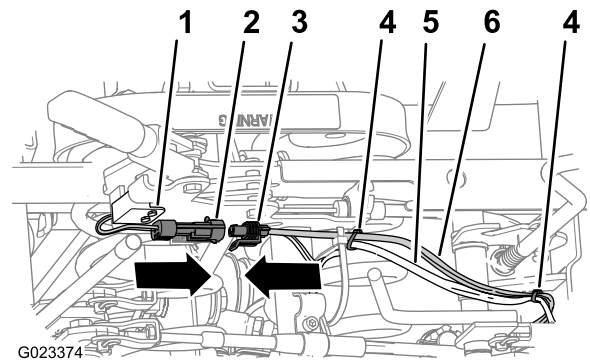


Figure 29

- | | |
|--|---|
| 1. Contacteur de frein de stationnement | 4. Serre-câble (kit) |
| 2. Connecteur à 2 broches (contacteur de frein de stationnement) | 5. Faisceau principal arrière (machine) |
| 3. Connecteur à 2 douilles (faisceau du kit) | 6. Faisceau (kit) |

- Au moyen de 2 serre-câble, attachez le faisceau du kit au faisceau principal arrière aux 2 emplacements indiqués à la [Figure 27](#) et [Figure 28](#).
- Au moyen d'un serre-câble, attachez le faisceau du kit au tube de cadre inférieur à l'emplacement indiqué à la [Figure 26](#).

Connexion du faisceau au contacteur de frein de stationnement

- Acheminez la branche du faisceau du kit munie du connecteur à 2 broches vers l'avant jusqu'au contacteur de frein de stationnement ([Figure 29](#)) que vous avez installé à la section [5 Pose du contacteur de frein de stationnement](#) (page 7).

10

Pose du carénage de siège, du panneau de protection de la structure ROPS, du réservoir de liquide de refroidissement

Aucune pièce requise

Pose du carénage du siège

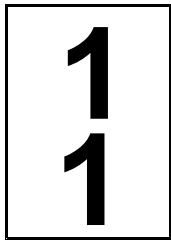
- Placez l'ouverture dans le carénage du siège pour le frein de stationnement en face de la poignée du frein de stationnement.
- Placez le trou dans le soufflet du levier sélecteur en face de la tige du levier sélecteur.
- Placez l'ouverture du carénage du siège en face des tiges de levage du plateau, de sélection de gamme haute/basse et de blocage du différentiel.
- Abaissez le carénage du siège.
- Placez les trous dans le carénage pour le montage du siège en face des supports de siège du châssis.

Pose de la protection de la structure ROPS

1. Placez les trous de la protection de la structure ROPS en face du trou dans les supports de l'arceau de sécurité (Figure 10).
2. Fixez la protection de la structure ROPS à l'arceau de sécurité au moyen des 6 boulons de carrosserie et des 6 écrous (Figure 10) que vous avez retirés à l'opération 1 de [Dépose du panneau de la structure ROPS](#) (page 6).

Pose du réservoir de liquide de refroidissement

1. Placez les brides gauche et droite du support du réservoir de liquide de refroidissement en face du support du réservoir sur la protection de la structure ROPS (Figure 9).
2. Abaissez le réservoir dans le support jusqu'à ce que le réservoir soit solidement appuyé (Figure 9).



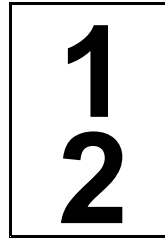
Repose du panneau de console centrale et des sièges

Aucune pièce requise

Procédure

1. Alignez les trous dans les glissières des sièges et les trous dans le carénage pour les positions de montage des sièges (Figure 8).
2. Fixez les sièges au châssis au moyen des 8 boulons à tête creuse (Figure 8) que vous avez retirés à l'opération 5 de 3 [Dépose du panneau de console centrale et des sièges](#) (page 5).
3. Serrez les boulons à tête creuse à un couple de 255 à 254 Nm.
4. Placez le panneau de la console centrale au-dessus des tiges de commande de la console (Figure 7).
5. Fixez le panneau au moyen des 6 vis (Figure 6) que vous avez retirées à l'opération 4 de 3 [Dépose du panneau de console centrale et des sièges](#) (page 5).
6. Vissez l'écrou de blocage sur le levier sélecteur et vissez le pommeau sur le levier (Figure 6).
7. Alignez la grille des vitesses sur le pommeau et serrez l'écrou de blocage.

8. Vissez les 3 boutons de commande que vous avez retirés à l'opération 2 de 3 [Dépose du panneau de console centrale et des sièges](#) (page 5) sur les tiges de levage de plateau hydraulique, de blocage du différentiel et de sélection de gamme haut/basse (Figure 6).

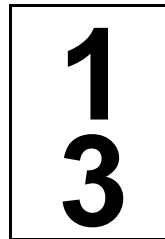


Branchement de la batterie

Aucune pièce requise

Procédure

1. Connectez le câble positif à la batterie (Figure 4).
2. Serrez le couvercle de la batterie, alignez les pattes sur la base de la batterie, et relâchez le couvercle de la batterie (Figure 3).



Abaisser le plateau

Aucune pièce requise

Procédure

Pour les modèles équipés d'un plateau de transport, procédez comme suit :

1. Retirez la béquille de la tige de vérin et déposez la béquille (Figure 2).
2. Insérez la béquille de sécurité dans les supports au dos de la structure ROPS (Figure 1).
3. Abaissez le plateau; voir le *Manuel de l'utilisateur*.

1 4

Montage du capot

Aucune pièce requise

Procédure

1. Alignez le bas du capot sur le haut du pare-chocs (Figure 5).
2. Connectez les phares.
3. Insérez les pattes de fixation supérieures dans les fentes du châssis (Figure 5).
4. Insérez les pattes de fixation inférieures dans les creux du pare-chocs (Figure 5).
5. Engagez bien le capot dans les rainures supérieure, latérales et inférieure (Figure 5).

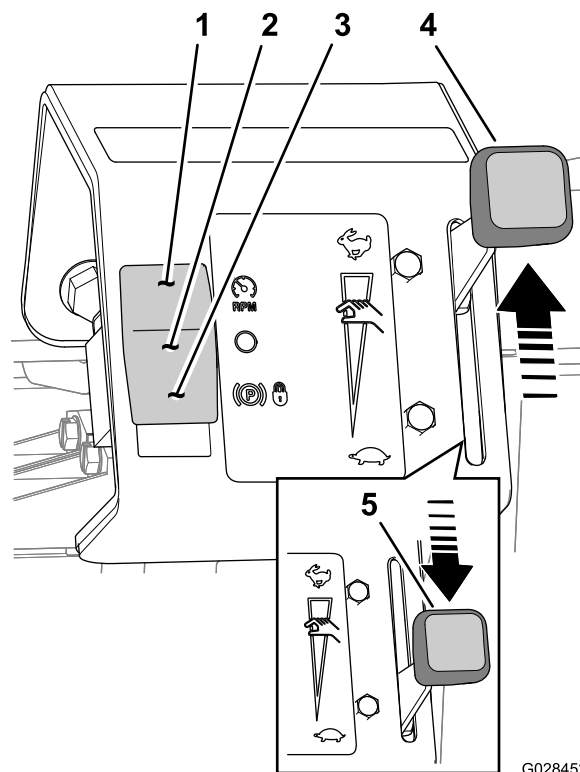


Figure 30

G028452

- | | |
|---|---|
| 1. Sélecteur de mode (position de limitation de vitesse de déplacement) | 4. Manette d'accélérateur (position rapide) |
| 2. Sélecteur de mode (position désactivée) | 5. Manette d'accélérateur (position lente) |
| 3. Sélecteur de mode (position de verrouillage d'accélérateur) | |

1 5

Essai du kit manette d'accélérateur

Aucune pièce requise

Essai du mode accessoire

1. Amenez la machine sur une surface dégagée, plane et horizontale.
2. Amenez la manette d'accélérateur à la position bas régime (Figure 30).

3. Enfoncez le sélecteur de mode à la position de verrouillage de l'accélérateur (Figure 30).
4. Serrez le frein de stationnement, placez le levier sélecteur à la position **point mort** et démarrez la machine.
5. Avancez la manette d'accélérateur à la position haut régime (Figure 30).

Remarque: Le régime moteur devrait augmenter.

6. Amenez la manette d'accélérateur à la position bas régime (Figure 30).
7. Posez le pied sur le frein de service.
8. Desserrez le frein de stationnement.
9. Avancez la manette d'accélérateur à la position haut régime (Figure 30).

Remarque: Le moteur devrait continuer de tourner au ralenti.

10. Serrez le frein de stationnement et arrêtez la machine.

Essai du mode vitesse de déplacement normale

1. Amenez la manette d'accélérateur à la position bas régime (Figure 30).
2. Enfoncez le sélecteur de mode à la position désactivée (Figure 30).
3. Serrez le frein de stationnement, placez le levier sélecteur à la position **point mort** et démarrez la machine.
4. Enfoncez partiellement la pédale d'accélérateur.

Remarque: Le régime moteur devrait augmenter.

5. Relâchez la pédale d'accélérateur.
6. Avancez la manette d'accélérateur à la position haut régime (Figure 30).

Remarque: Le moteur devrait continuer de tourner au ralenti.

7. Coupez le moteur.

Essai du mode de limitation de la vitesse de déplacement

1. Amenez la manette d'accélérateur à la position bas régime (Figure 30).
2. Enfoncez le sélecteur de mode à la position de limitation de la vitesse de déplacement (Figure 30).

3. Serrez le frein de stationnement, placez le levier sélecteur à la position **point mort** et démarrez la machine.
4. Enfoncez partiellement la pédale d'accélérateur.

Remarque: Le moteur devrait continuer de tourner au ralenti.

5. Tout en appuyant sur la pédale d'accélérateur, avancez la manette d'accélérateur en position haut régime (Figure 30).

Remarque: Le régime moteur devrait augmenter.

Vue d'ensemble du produit

Commandes

Manette d'accélérateur

La manette d'accélérateur est utilisée conjointement avec le sélecteur de mode pour limiter le régime moteur maximal ou établir un régime moteur fixe (Figure 31).

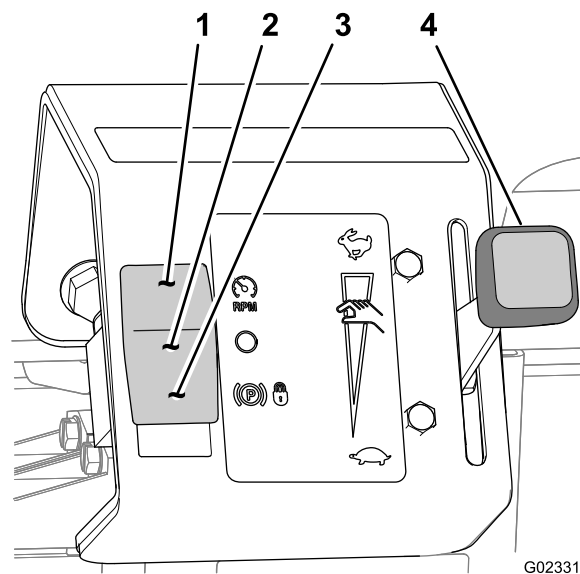


Figure 31

G023314

- | | |
|--|--|
| 1. Sélecteur de mode (position de limitation de la vitesse de déplacement) | 3. Sélecteur de mode (position de verrouillage d'accélérateur) |
| 2. Sélecteur de mode (position désactivée) | 4. Manette d'accélérateur |

Sélecteur de mode

Le sélecteur de mode (Figure 31) permet de commander la fonction de la manette d'accélérateur pour les opérations suivantes :

- Position de **limitation de la vitesse de déplacement** – Utilisez cette position pour limiter la vitesse de déplacement maximale de la machine pour l'exécution d'opérations à partir de la machine.
- Position **désactivée** – Utilisez cette position pour la commande normale de la vitesse de déplacement de la machine.
- Position **mode accessoire** – Utilisez cette position pour réguler le régime moteur lorsque la machine est utilisée à l'arrêt pour entraîner un accessoire.

Utilisation

Utilisation du mode de limitation de la vitesse de déplacement

Réglage du régime moteur maximal

1. Amenez la machine sur une surface dégagée, plane et horizontale.
2. Amenez la manette d'accélérateur à la position bas régime (Figure 31).
3. Enfoncez le sélecteur de mode à la position de limitation de la vitesse de déplacement (Figure 31).
4. Sélectionnez la vitesse de déplacement voulue avec le levier sélecteur.
5. Enfoncez complètement la pédale d'accélérateur.
6. Rapprochez-la de la position haut régime (Figure 31) jusqu'à ce que la vitesse de déplacement voulue soit atteinte.
7. Relâchez la pédale d'accélérateur.
8. Effectuez l'opération à vitesse limitée, comme l'épandage.

Remarque: Pour conduire la machine à la vitesse maximale limitée que vous avez choisie, enfoncez complètement la pédale d'accélérateur.

Utilisation du mode de vitesse de déplacement normale

1. Amenez la machine sur une surface dégagée, plane et horizontale.
2. Amenez la manette d'accélérateur à la position bas régime (Figure 31).
3. Enfoncez le sélecteur de mode à la position désactivée (Figure 31).
4. Utilisez la machine comme expliqué dans le *Manuel de l'utilisateur*.

Utilisation du mode accessoire

1. Amenez la machine sur le lieu de travail.
2. Vérifiez que le levier sélecteur est au **point mort** et que le frein de stationnement est serré.
3. Enfoncez le sélecteur de mode à la position de verrouillage de l'accélérateur (Figure 31).
4. Réglez la manette d'accélérateur pour obtenir le régime moteur voulu (Figure 31).
5. Effectuez l'opération voulue avec l'accessoire, comme le mélange dans la cuve ou la pulvérisation manuelle.

6. Amenez la manette d'accélérateur à la position bas régime (Figure 31).
7. Enfoncez le sélecteur de mode à la position désactivée (Figure 31).

Dépistage des défauts

Fonctionnement des accessoires

| Problème | Cause possible | Mesure corrective |
|--|---|--|
| Le moteur n'est pas commandé par la manette d'accélérateur en mode accessoire. | <ol style="list-style-type: none">1. Le frein de stationnement n'est pas serré.2. Le contacteur de frein de stationnement est endommagé. | <ol style="list-style-type: none">1. Serrez le frein de stationnement.2. Remplacez le contacteur de frein de stationnement. |
| La puissance du moteur est insuffisante pour l'accessoire. | <ol style="list-style-type: none">1. La manette d'accélérateur est en position bas régime. | <ol style="list-style-type: none">1. Augmentez la puissance du moteur en amenant la manette d'accélérateur à la position correcte pour le régime moteur recherché. |
| La puissance du moteur est excessive pour l'accessoire. | <ol style="list-style-type: none">1. La manette d'accélérateur est en position haut régime. | <ol style="list-style-type: none">1. Réduisez la puissance du moteur en amenant la manette d'accélérateur à la position correcte pour le régime moteur recherché. |

Déplacement de la machine

| Problème | Cause possible | Mesure corrective |
|--|---|---|
| La machine n'accélère pas à la vitesse voulue quand la pédale d'accélérateur est enfoncée. | <ol style="list-style-type: none">1. La manette d'accélérateur est réglée sur un régime moteur trop bas.2. Le sélecteur de mode est réglé au mode limitation de la vitesse de déplacement. | <ol style="list-style-type: none">1. Rapprochez-la de la position haut régime jusqu'à ce que la vitesse de déplacement voulue soit atteinte.2. Amenez le sélecteur de mode en position désactivée. |
| La vitesse de déplacement de la machine est insuffisante pour la tâche à vitesse limitée. | <ol style="list-style-type: none">1. La manette d'accélérateur est en position bas régime. | <ol style="list-style-type: none">1. Déplacez la manette d'accélérateur pour augmenter le régime. |
| La vitesse de déplacement de la machine est excessive pour la tâche à vitesse limitée. | <ol style="list-style-type: none">1. La manette d'accélérateur est en position haut régime. | <ol style="list-style-type: none">1. Déplacez la manette d'accélérateur pour réduire le régime. |



Count on it.