



Kit acceleratore a mano

Veicolo polifunzionale Workman® HDX Modello 07383, 07384,
07384TC, 07386 o 07386TC

N° del modello 07388

Istruzioni di installazione

Sicurezza

⚠ AVVERTENZA

CALIFORNIA

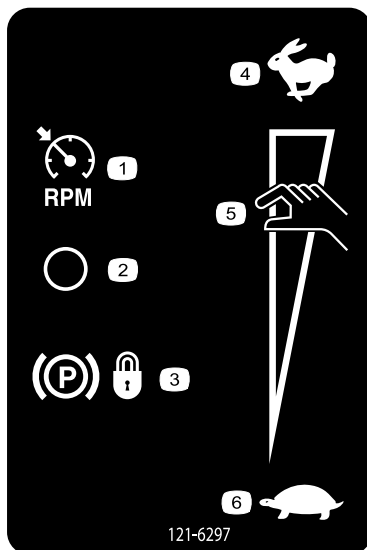
Avvertenza norma "Proposition 65"

Il presente prodotto contiene una o più sostanze chimiche che nello Stato della California sono considerate cancerogene e causa di anomalie congenite o di altre problematiche della riproduzione.

Adesivi di sicurezza e informativi

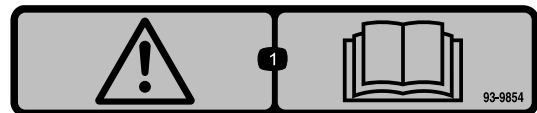


Gli adesivi di sicurezza e di istruzione sono chiaramente visibili e sono affissi accanto a zone particolarmente pericolose. Sostituite gli adesivi danneggiati o smarriti.



121-6297

- | | |
|--------------------------------------|------------------------|
| 1. Indicatore giri/min | 4. Massima |
| 2. Spento (Off) | 5. Acceleratore a mano |
| 3. Freno di stazionamento—bloccaggio | 6. Minima |



93-9854

1. Avvertenza – Leggete il *Manuale dell'operatore*.



Installazione

Parti sciolte

Verificate che sia stata spedita tutta la componentistica, facendo riferimento alla seguente tabella.

Procedura	Descrizione	Qté	Uso
1	Non occorrono parti	–	Preparate l'installazione del kit
2	Non occorrono parti	–	Rimuovete il cofano.
3	Non occorrono parti	–	Rimozione del pannello della consolle centrale e dei sedili.
4	Non occorrono parti	–	Rimozione del serbatoio del refrigerante, del pannello ROPS e della copertura del sedile.
5	Contattore del freno di stazionamento Vite, testa esagonale (10–24 x 1/2 pollici)	1 2	Montaggio del contattore del freno.
6	Relè Bullone, testa esagonale (1/4 x 5/8 pollici)	3 2	Montaggio del relè.
7	Staffa dell'acceleratore a mano Bullone flangiato (5/16 x 1 pollici) Dado flangiato (5/16 poll.)	1 4 4	Installazione della staffa dell'acceleratore a mano.
8	Acceleratore a mano Bullone (10–24 x 5/8 pollici) Dado, dentellato (10–32) Selettore di modalità	1 2 2 1	Installazione dell'acceleratore a mano elettronico e del selettore di modalità.
9	Cablaggio preassemblato Fascetta per cavi	1 5	Installazione del cablaggio preassemblato.
10	Non occorrono parti	–	Montate la copertura del sedile, il pannello ROPS e il serbatoio del refrigerante.
11	Non occorrono parti	–	Montaggio del pannello della consolle centrale e dei sedili.
12	Non occorrono parti	–	Collegamento della batteria.
13	Non occorrono parti	–	Abbassate il pianale.
14	Non occorrono parti	–	Montate il cofano.
15	Non occorrono parti	–	Test del kit acceleratore a mano.

1

Preparazione all'installazione del kit

Non occorrono parti

Procedura

1. Posizionate la macchina su un terreno pianeggiante e innestate il freno di stazionamento.
2. Per i modelli di macchine dotati di pianale polifunzionale, eseguite le seguenti operazioni:
 - A. Sollevate il pianale fino a quando i cilindri di sollevamento non sono completamente allungati. Consultate il *Manuale dell'operatore* della macchina.
 - B. Staccate il supporto del pianale dalle staffe su cui è riposto, sulla parte posteriore del pannello del sistema ROPS ([Figura 1](#)).

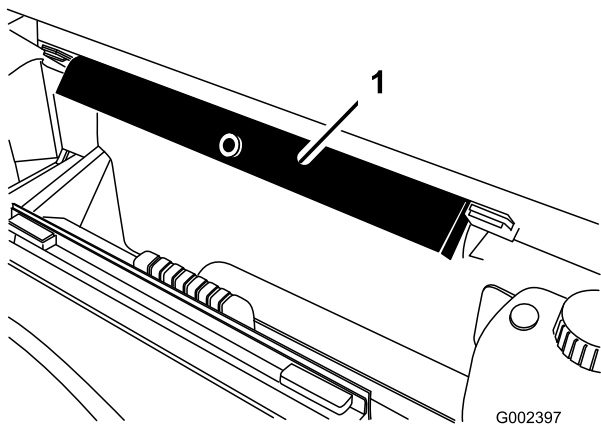


Figura 1

1. Supporto del pianale

- C. Spingete il supporto del pianale sull'asta del cilindro, assicurandovi che le alette alle estremità del supporto poggino sull'estremità della canna del cilindro e sull'estremità dell'asta del cilindro ([Figura 2](#)).

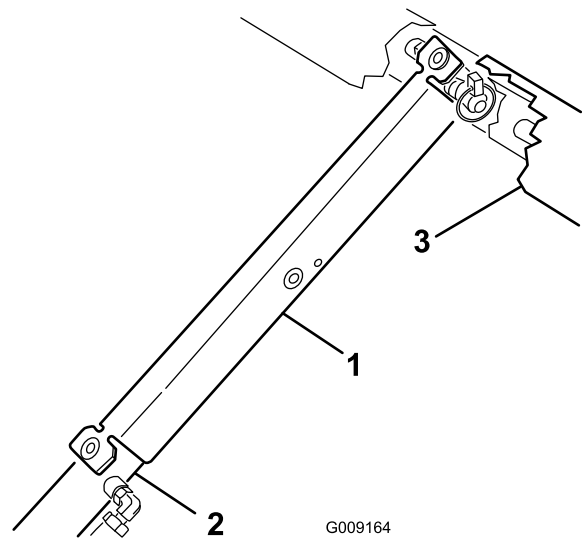


Figura 2

1. Supporto del pianale
2. Canna del cilindro
3. Pianale

3. Arrestate il motore, inserite il freno di stazionamento ed estraete la chiave.
4. Scollegate la batteria come descritto di seguito:
 - A. Stringete il coperchio della batteria per liberare le linguette dalla cassetta della batteria ([Figura 3](#)).

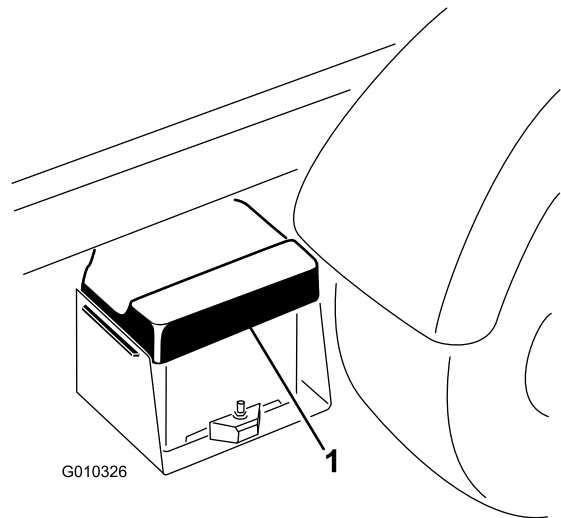


Figura 3

- B. Staccate il coperchio dalla cassetta della batteria ([Figura 3](#)).
- C. Scollegate il morsetto del cavo positivo della batteria dal polo della batteria ([Figura 4](#)).

Nota: Accertatevi che il morsetto del cavo positivo della batteria non tocchi il polo della batteria.

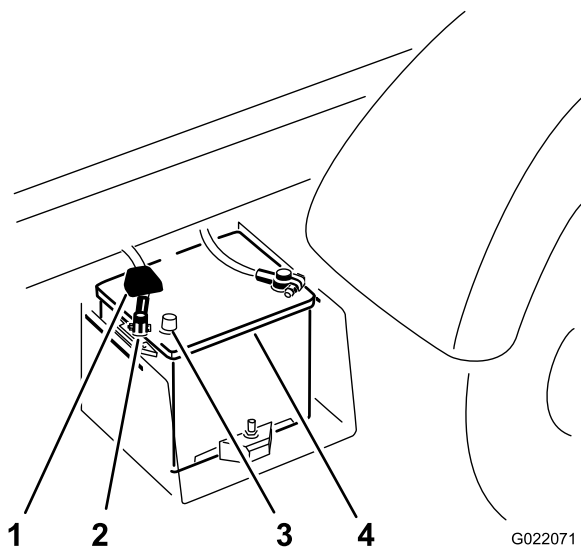


Figura 4

G022071

- | | |
|---------------------------|------------------------|
| 1. Coperchio del morsetto | 3. Polo della batteria |
| 2. Morsetto positivo | 4. Batteria |

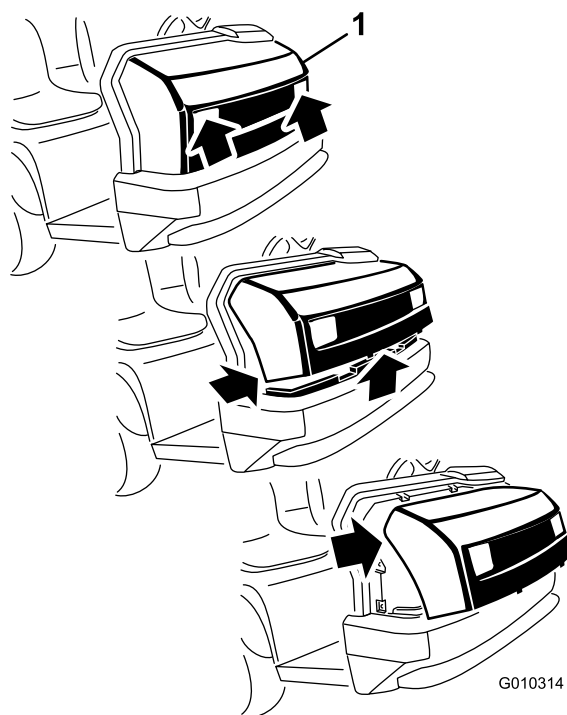


Figura 5

G010314

1. Cofano
-
2. Ruotate verso l'alto la parte inferiore del cofano in modo da estrarre le linguette di montaggio superiori dalle fessure del telaio (Figura 5).
 3. Ruotate in avanti la parte superiore del cofano e staccate i connettori a filo dai fari (Figura 5).
 4. Rimuovete il cofano.

2

Rimozione del cofano

Non occorrono parti

Procedura

1. Afferrate il cofano dalle aperture dei fari, sollevatelo per sganciare le linguette di montaggio inferiori dalle fessure del paraurti (Figura 5).

3

Rimozione del pannello della console centrale e dei sedili

Non occorrono parti

Procedura

1. Rimuovete il pianale dal veicolo, se in dotazione. Consultate il *Manuale dell'operatore* per la procedura di rimozione.
2. Svitare e togliete tutte le manopole dalle leve della console e dalla leva del cambio (Figura 6).

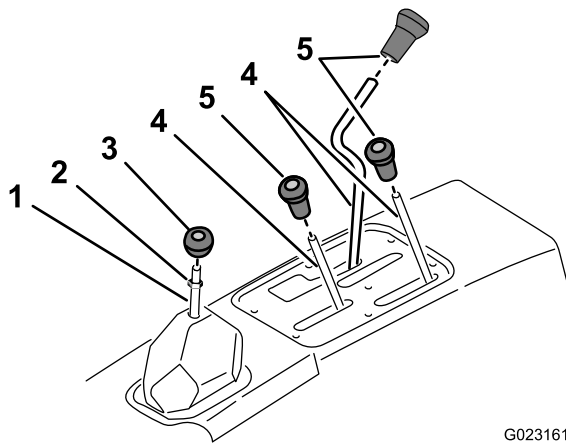


Figura 6

- | | |
|------------------------|------------------------|
| 1. Asta del cambio | 4. Asta di comando |
| 2. Controdado | 5. Manopola di comando |
| 3. Manopola del cambio | |

3. Togliete il controdado dalla leva del cambio (Figura 6).
4. Rimuovete le 6 viti che fissano il bordo esterno della piastra di copertura della console centrale al telaio ed estraete la piastra di copertura (Figura 7).

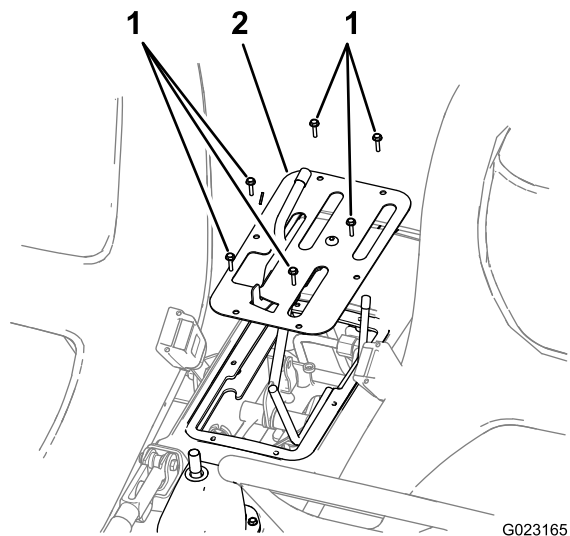


Figura 7

- | | |
|---------|-------------------------|
| 1. Vite | 2. Piastra di copertura |
|---------|-------------------------|

5. Rimuovete le 8 viti a esagono incassato che fissano le guide del sedile al telaio ed estrarre i sedili (Figura 8).

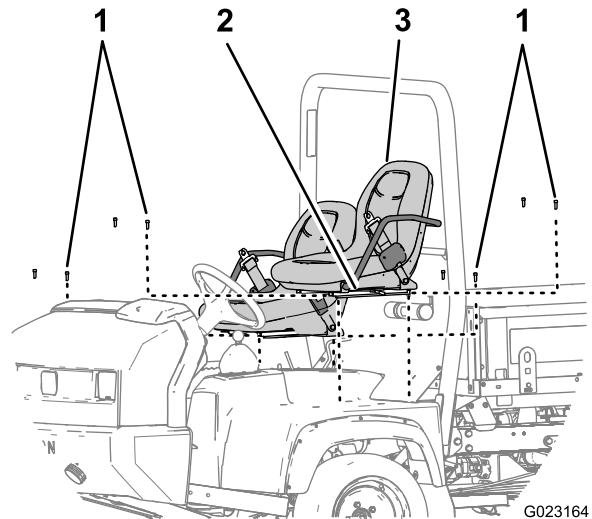


Figura 8

- | | |
|-----------------------------|-----------|
| 1. Viti a esagono incassato | 3. Sedile |
| 2. Guida sedile | |

4

Rimozione del serbatoio del refrigerante, del pannello ROPS e della copertura del sedile

Non occorrono parti

Rimozione del serbatoio del refrigerante

1. Sollevate il serbatoio del refrigerante estraendolo dalla staffa di supporto presente sul retro del pannello ROPS (Figura 9).

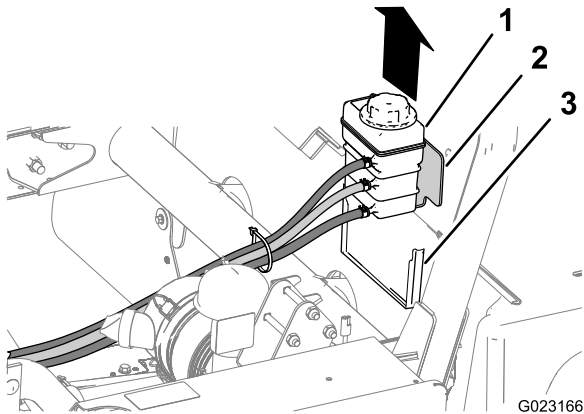


Figura 9

1. Serbatoio del refrigerante
2. Staffa del serbatoio del refrigerante
3. Staffa di supporto

2. Ponete verticalmente il serbatoio del refrigerante sul motore/telaio.

Rimozione del pannello ROPS

1. Rimuovete i 6 bulloni a testa tonda e i 6 dadi che fissano il pannello ROPS alle staffe di montaggio sul roll-bar (Figura 10).

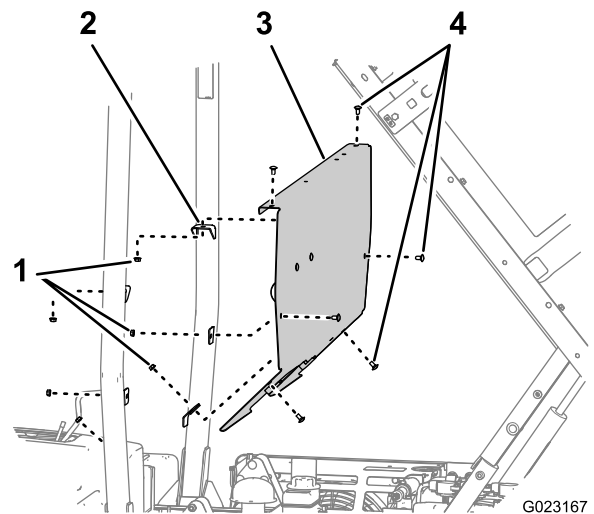


Figura 10

1. Dadi
2. Staffa di montaggio (roll-bar ROPS)
3. Pannello ROPS
4. Bulloni a testa tonda (roll-bar ROPS)

2. Rimuovete il pannello ROPS dalla macchina (Figura 10)

Rimozione della copertura del sedile

1. Assicurarsi che sia inserito il freno di stazionamento (Figura 11).

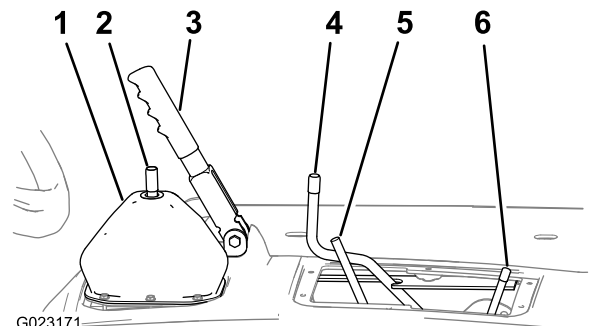


Figura 11

1. Protezione del selettore di marcia
2. Asta, selettore di marcia
3. Freno di stazionamento
4. Asta, bloccaggio differenziale
5. Asta, sollevamento idraulico pianale
6. Asta, leva del cambio nel range superiore-inferiore

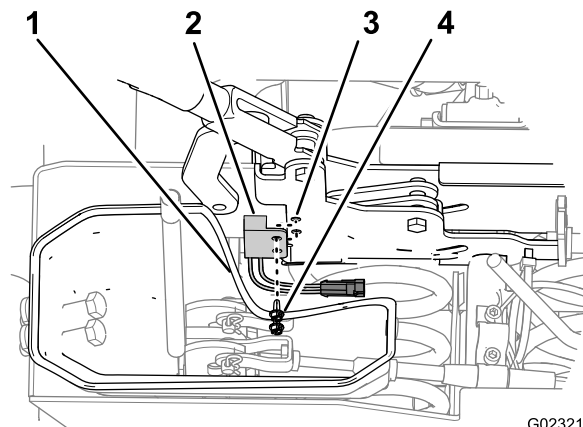
2. Spostate l'asta per il bloccaggio differenziale in avanti e a destra (Figura 11).

3. Sollevare la copertura del sedile ed estrarla dalla macchina (Figura 12).



Figura 12

1. Copertura del sedile



G023210

Figura 13

1. Protezione antipolvere inferiore
2. Contattore del freno
3. Freno di stazione inferiore
4. Vite a testa esagonale

2. Allineate i fori sul contattore del freno di stazione con i fori sul lato sinistro del freno di stazione (Figura 13).
3. Fissate il contattore al freno con le 2 viti a testa esagonale (Figura 13).

5

Montaggio del contattore del freno di stazione

Parti necessarie per questa operazione:

1	Contattore del freno di stazione
2	Vite, testa esagonale (10–24 x 1/2 pollici)

Procedura

1. Allontanate la protezione antipolvere inferiore per il selettore di marcia dal lato sinistro del gruppo freno di stazione (Figura 13).

6

Montaggio dei relè

Parti necessarie per questa operazione:

3	Relè
2	Bullone, testa esagonale (1/4 x 5/8 pollici)

Procedura

1. Posizionandosi in piedi di fronte alla macchina, misurate 106 mm (4-3/8 pollici) dal lato sinistro della staffa di supporto centrale e 12,7 mm (1/2 pollici) dalla base del tubo di supporto del cruscotto (Figura 14).

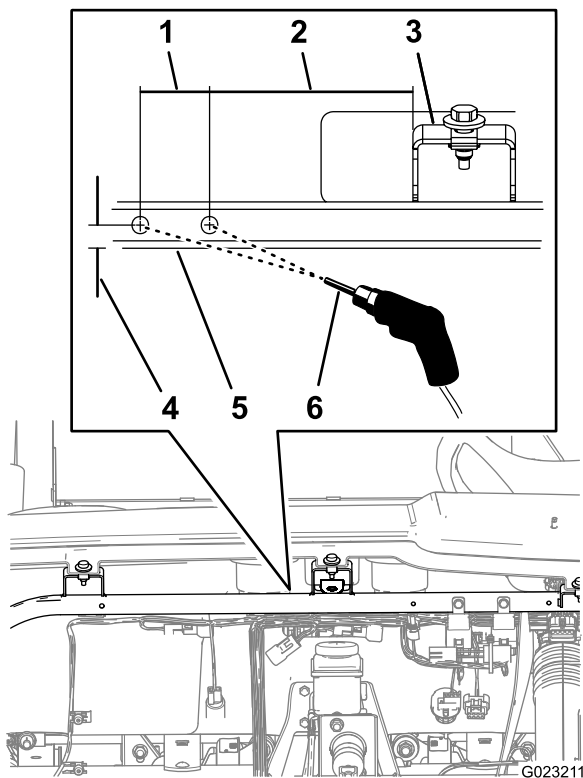
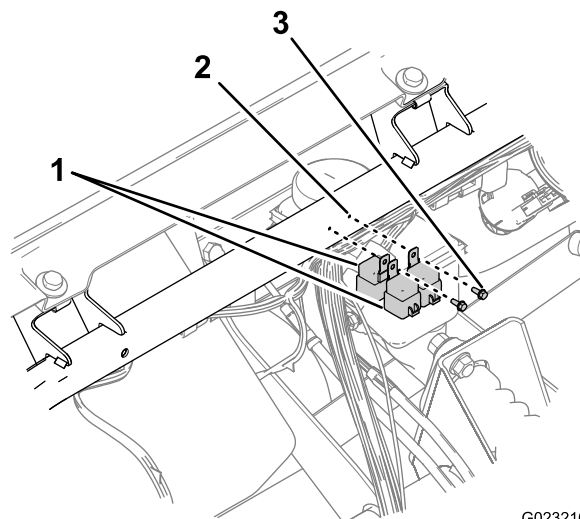


Figura 14

- | | |
|--------------------------------|--|
| 1. 38,1 mm (1-1/2 pollici) | 4. 12,7 mm (1/2 pollici) |
| 2. 106 mm (4-3/8 pollici) | 5. Tubo di supporto cruscotto |
| 3. Staffa di supporto centrale | 6. Praticate un foro con una punta da trapano da 5,5 mm (7/32 pollici) |

2. Contrassegnate la posizione con un punzone per centri.
3. Dal segno del punzone per centri, misurate a sinistra 38,1 mm (1-1/2 pollici) e 12,7 mm (1/2 pollici) dalla base del tubo di supporto del cruscotto (Figura 14).
4. Contrassegnate la posizione con un punzone per centri.
5. Praticate un foro sul tubo di supporto del cruscotto in corrispondenza dei segni del punzone per centri con una punta da trapano di 5,5 mm (7/32) (Figura 14).
6. Fissate un relè sul tubo di supporto del cruscotto con il bullone (1/4 x 5/8 pollici) nel foro praticato nella posizione di destra (Figura 15).



G023216

Figura 15

1. Relè (posizione dorso a dorso)
2. Tubo di supporto cruscotto
3. Bullone (1/4 x 5/8 pollici)

7. Allineate 2 relè dorso a dorso (Figura 15).
8. Fissate i 2 relè sul tubo di supporto del cruscotto con il bullone (1/4 x 5/8 pollici) nel foro praticato nella posizione di sinistra (Figura 15).

7

Installazione della staffa dell'acceleratore a mano

Parti necessarie per questa operazione:

1	Staffa dell'acceleratore a mano
4	Bullone flangiato (5/16 x 1 pollici)
4	Dado flangiato (5/16 poll.)

Foratura della plancia

1. Rimuovete i 3 bulloni flangiati e i 3 dadi flangiati che fissano la plancia in basso al centro alla staffa di supporto del cruscotto (Figura 16).

Nota: Gettate i bulloni e i dadi.

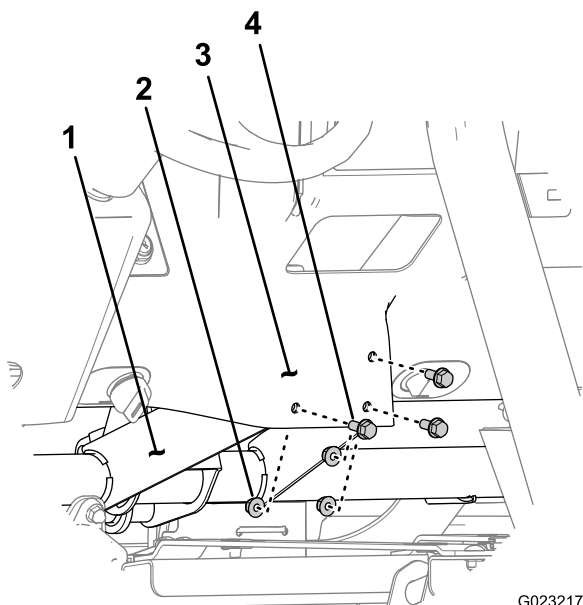


Figura 16

G023217

- | | |
|---------------------------|----------------------|
| 1. Supporto del cruscotto | 3. Plancia |
| 2. Dado flangiato | 4. Bullone flangiato |

2. Allineate i 3 fori della staffa dell'acceleratore a mano con i 3 fori della plancia (Figura 17).

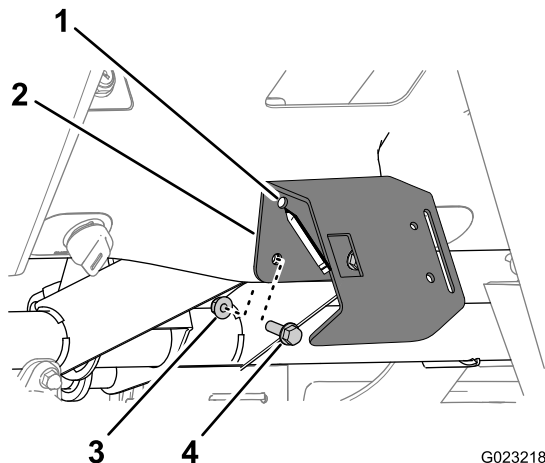


Figura 17

G023218

- | | |
|------------------------------------|---|
| 1. Foro sulla staffa | 3. Dado flangiato |
| 2. Staffa dell'acceleratore a mano | 4. Bullone flangiato (5/16 x 1 pollici) |

3. Fissate la staffa dell'acceleratore a mano alla plancia con i 3 bulloni flangiati (5/16 x 1 pollici) e i 3 dadi flangiati e serrate a mano (Figura 17).

4. Tracciate il contorno del foro in alto a destra nella staffa dell'acceleratore a mano sulla plancia (Figura 17).
5. Rimuovete i bulloni e i dadi che fissano la staffa dell'acceleratore a mano alla plancia ed estraete la staffa.
6. Individuate il centro del contorno che avete tracciato al passaggio 4, e segnate la posizione con un punzone per centri. (Figura 18).

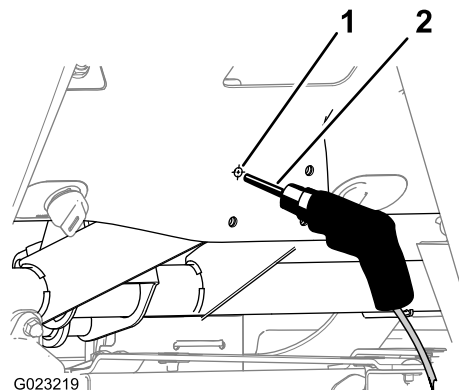


Figura 18

G023219

- | | |
|---------------------------------|---|
| 1. Segno del punzone per centri | 2. Praticate un foro con una punta da trapano da 8,5 mm (11/32 pollici) |
|---------------------------------|---|

7. Praticate un foro nella plancia con una punta da trapano di 8,5 mm (11/32 pollici) in corrispondenza della posizione del punzone (Figura 18).

Nota: In questo punto del supporto del cruscotto è già presente un foro praticato in fabbrica.

Installazione della staffa dell'acceleratore a mano

1. Allineate i fori sulla staffa dell'acceleratore a mano con i fori sulla plancia (Figura 17).
2. Fissate la staffa dell'acceleratore a mano alla plancia con i 4 bulloni flangiati (5/16 x 1 pollici) e i 4 dadi flangiati (Figura 17).

8

Installazione dell'acceleratore a mano e del selettore di modalità

Parti necessarie per questa operazione:

1	Acceleratore a mano
2	Bullone (10–24 x 5/8 pollici)
2	Dado, dentellato (10–32)
1	Selettore di modalità

Installazione dell'acceleratore a mano

1. Togliete la manopola (se installata) dalla leva dell'acceleratore a mano (Figura 19).

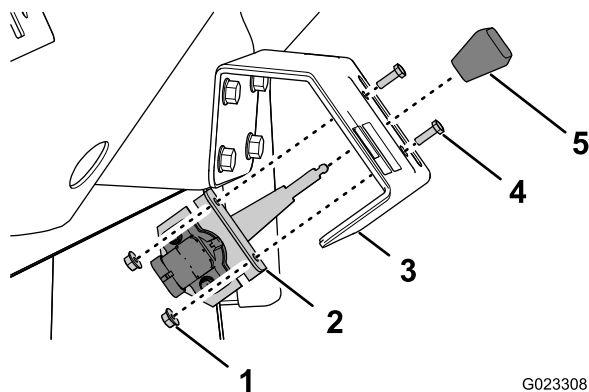


Figura 19

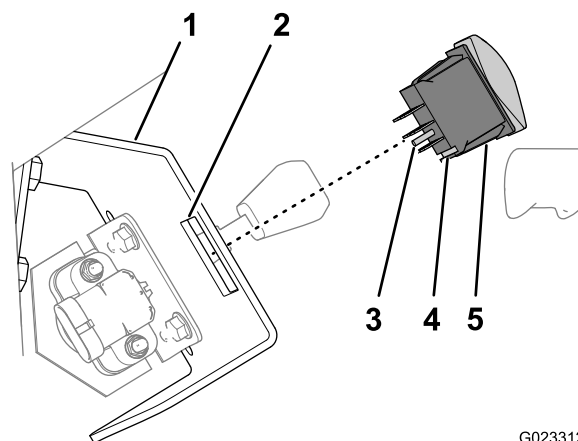
G023308

- | | |
|------------------------------------|--------------------------|
| 1. Dado (10–24) | 4. Bullone (10–24 x 5/8) |
| 2. Gruppo acceleratore a mano | 5. Manopola |
| 3. Staffa dell'acceleratore a mano | |

2. Allineate la leva a mano dell'acceleratore con la fessura della staffa dell'acceleratore a mano e poi allineate i fori della staffa di montaggio fissata all'acceleratore a mano con la staffa (Figura 19).
3. Fissate l'acceleratore a mano alla staffa con i 2 bulloni (10–32 x 5/8) e i 2 dadi (Figura 19).

Montaggio del selettore di modalità

1. Allineate il selettore di modalità della staffa dell'acceleratore a mano con il perno di allineamento presente sui connettori e il canale sul corpo del selettore rivolti verso il basso (Figura 20).



G023312

Figura 20

- | | |
|------------------------------------|--------------------------|
| 1. Staffa dell'acceleratore a mano | 4. Canale |
| 2. Apertura rettangolare | 5. Selettore di modalità |
| 3. Perno di allineamento | |

2. Inserite il selettore nell'apertura rettangolare della staffa dell'acceleratore a mano (Figura 20).

9

Installazione del cablaggio preassemblato

Parti necessarie per questa operazione:

1	Cablaggio preassemblato
5	Fascetta per cavi

Collegamento con le interconnessioni del cablaggio principale

1. Davanti alla macchina e accanto al portafusibili, individuate i connettori a 8 pin e 8 prese per il cablaggio preassemblato anteriore e posteriore della macchina (Figura 21).

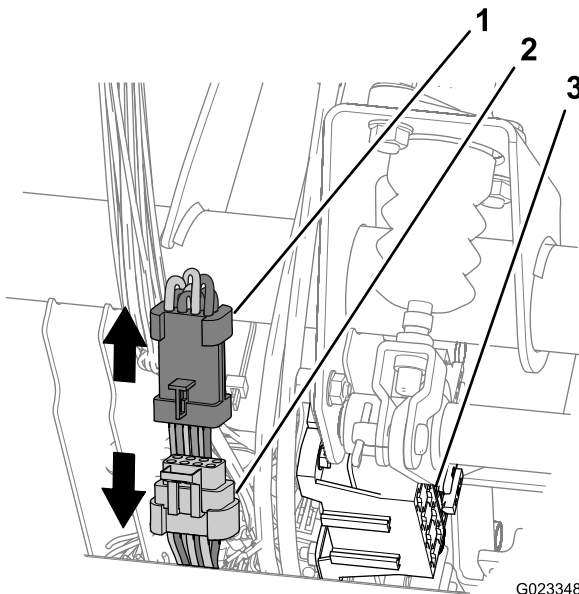


Figura 21

1. Connettore a 8 pin (cablaggio preassemblato posteriore, macchina)
2. Connettore a 8 prese (cablaggio preassemblato anteriore, macchina)
3. Portafusibili

2. Scollegate i connettori a 8 pin e 8 prese per il cablaggio preassemblato anteriore e posteriore (Figura 21).
3. Individuate i connettori a 8 pin e 8 prese presenti nel cablaggio preassemblato del kit acceleratore (Figura 22).

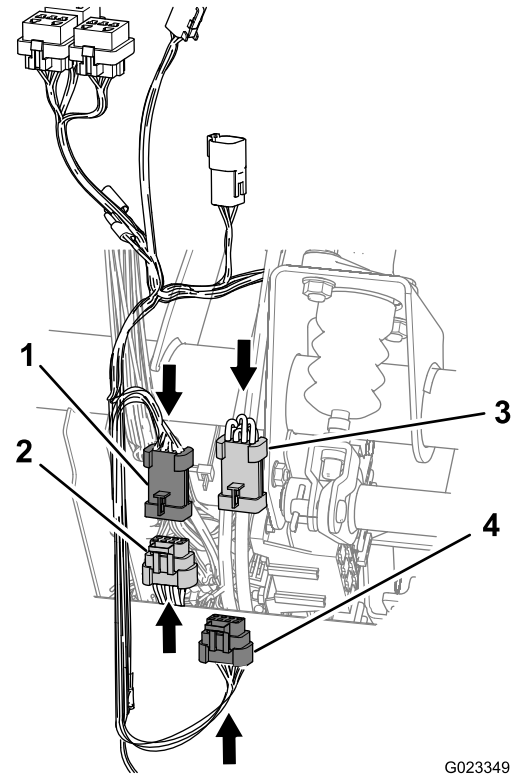


Figura 22

1. Connettore a 8 pin (cablaggio acceleratore a mano)
2. Connettore a 8 prese (cablaggio preassemblato anteriore, macchina)
3. Connettore a 8 pin (cablaggio preassemblato posteriore, macchina)
4. Connettore a 8 prese (cablaggio acceleratore a mano)

4. Collegate il connettore a 8 pin del cablaggio preassemblato del kit acceleratore al connettore a 8 prese del cablaggio preassemblato anteriore della macchina (Figura 22).
5. Collegate il connettore a 8 prese del cablaggio preassemblato del kit acceleratore al connettore a 8 pin del cablaggio preassemblato posteriore della macchina (Figura 22).

Disposizione del cablaggio preassemblato e collegamento dei connettori relè

1. Dirigete la diramazione del cablaggio preassemblato con i 3 connettori con 5 prese ciascuno (Figura 23) sui relè installati al passaggio 6 **Montaggio dei relè** (pagina 7).

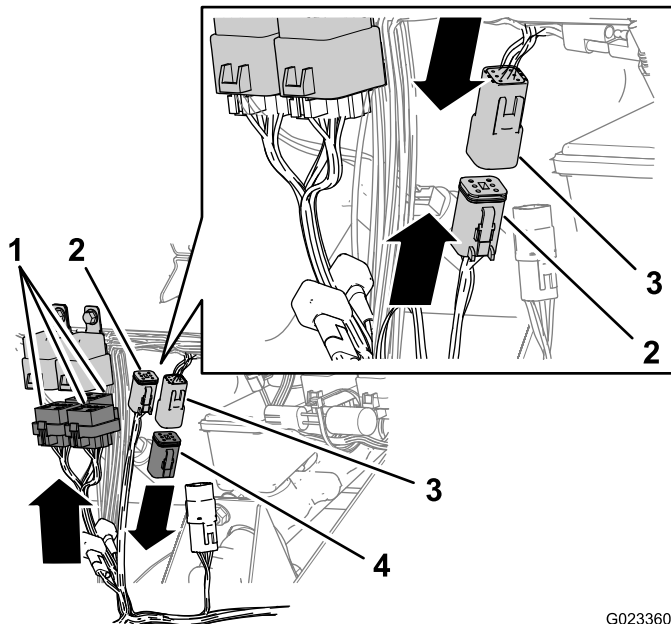


Figura 23

G023360

- | | |
|--|---|
| 1. Connettori relè (cablaggio acceleratore a mano, 5 prese) | 3. Connettore pull-up dell'acceleratore a mano (cablaggio acceleratore a mano, 6 prese) |
| 2. Connettore pull-up dell'acceleratore a mano (cablaggio macchina, 6 pin) | 4. Resistenza |

2. Collegare i connettori a 5 prese ai relè (Figura 23).

Nota: Il rapporto tra i relè e i connettori a 5 prese è arbitrario.

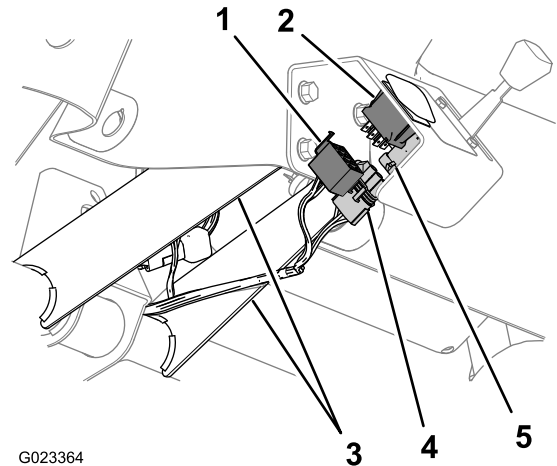
3. Rimuovete la resistenza dal connettore a 6 pin del circuito pull-up dell'acceleratore a mano (Figura 23).

Nota: Conservate la resistenza e installatela nel connettore a 6 pin se il kit acceleratore a mano viene rimosso dalla macchina.

4. Collegare il connettore a 6 pin del circuito pull-up dell'acceleratore a mano del cablaggio preassemblato della macchina al connettore a 6 prese del circuito pull-up dell'acceleratore a mano del cablaggio preassemblato dell'acceleratore a mano (Figura 23).

Disposizione del cablaggio preassemblato e collegamento dell'acceleratore a mano e del selettore di modalità

1. Dirigete la diramazione del cablaggio preassemblato del kit acceleratore tra le flange verticali del supporto della plancia e all'indietro verso l'acceleratore a mano e il selettore di modalità (Figura 24).



G023364

Figura 24

- | | |
|---|---|
| 1. Connettore a 8 prese (cablaggio acceleratore a mano) | 4. Connettore a 3 prese (cablaggio acceleratore a mano) |
| 2. Connettore selettore di modalità | 5. Connettore acceleratore a mano |
| 3. Flange di supporto cruscotto | |

2. Collegare il connettore a 3 prese del cablaggio preassemblato del kit acceleratore al connettore dell'acceleratore a mano (Figura 24).
3. Collegare il connettore a 8 prese del cablaggio preassemblato del kit acceleratore al connettore del selettore di modalità (Figura 24).

Disposizione del cablaggio preassemblato

1. Dirigete la diramazione del cablaggio preassemblato del kit con il connettore a 2 pin del contactore del freno di stazionamento verso il basso dalle interconnessioni del cablaggio principale collegato ai passaggi 4 e 5 della sezione [Collegamento con le interconnessioni del cablaggio principale](#) (pagina 11) e lungo il cablaggio preassemblato posteriore della macchina (Figura 22).
2. Rimuovete i 4 bulloni che fissano la copertura inferiore alla macchina (Figura 25).

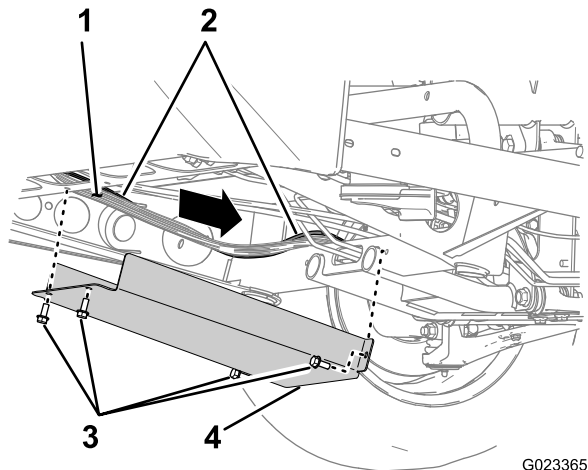


Figura 25

- | | |
|---|------------------------|
| 1. Cablaggio principale posteriore (macchina) | 3. Bullone |
| 2. Cablaggio preassemblato (kit) | 4. Coperchio inferiore |

3. Disponete il cablaggio preassemblato del kit lungo il cablaggio principale posteriore della macchina e all'indietro sul canale trasversale del telaio come mostrato nella [Figura 25](#).
4. Montate il coperchio inferiore con i 4 bulloni rimossi al passaggio 2 (Figura 25).

5. Continuate a disporre il cablaggio preassemblato del kit lungo il tubo del telaio inferiore e poi verso l'alto dietro il braccio di comando superiore e il canale di supporto posteriore del sedile (Figura 26, Figura 27 e Figura 28).

Nota: Il cablaggio preassemblato del kit seguirà il cablaggio principale posteriore della macchina.

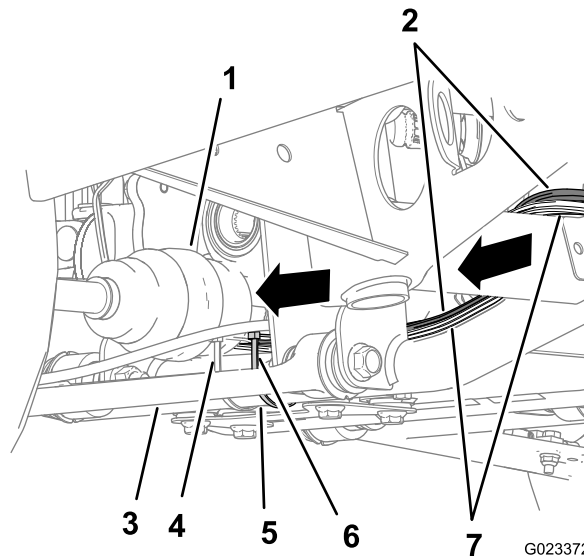


Figura 26

- | | |
|---|---|
| 1. Albero di trasmissione (modelli a 4 ruote motrici) | 5. Tubo del telaio inferiore |
| 2. Cablaggio preassemblato (kit) | 6. Fascetta (kit) |
| 3. Braccio di comando inferiore | 7. Cablaggio principale posteriore (macchina) |
| 4. Fascetta (OEM) | |

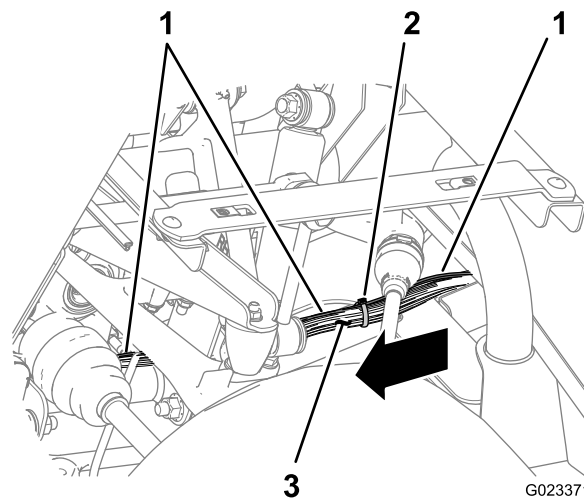


Figura 27

- | | |
|----------------------------------|---|
| 1. Cablaggio preassemblato (kit) | 3. Cablaggio principale posteriore (macchina) |
| 2. Fascetta (kit) | |

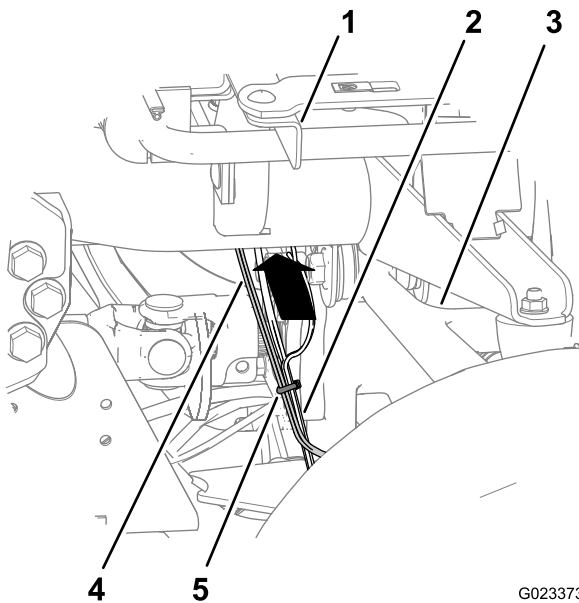


Figura 28

- | | |
|---|----------------------------------|
| 1. Canale di supporto sedile (posteriore) | 4. Cablaggio preassemblato (kit) |
| 2. Cablaggio principale posteriore (macchina) | 5. Fascetta (kit) |
| 3. Braccio di comando superiore | |

-
- Fissate il cablaggio preassemblato del kit al cablaggio principale posteriore con le fascette nelle 2 posizioni mostrate nella [Figura 27](#) e [Figura 28](#).
 - Fissate il cablaggio preassemblato del kit al tubo del telaio inferiore con una fascetta nella posizione mostrata nella [Figura 26](#).

Collegamento del cablaggio al contattore del freno di stazionamento

- Dirigete la diramazione del cablaggio preassemblato del kit con il connettore a 2 pin in avanti verso il contattore del freno di stazionamento ([Figura 29](#)) installato al passaggio 5 [Montaggio del contattore del freno di stazionamento](#) (pagina 7).

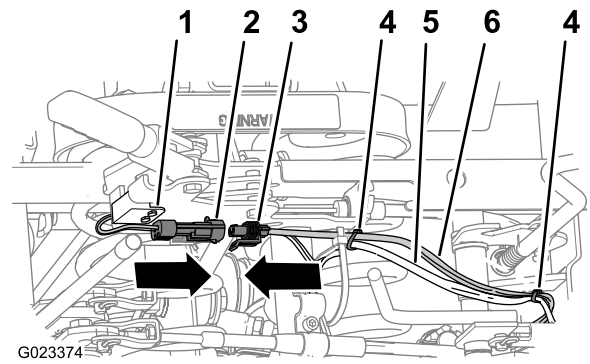


Figura 29

- | | |
|---|---|
| 1. Contattore del freno di stazionamento | 4. Fascetta (kit) |
| 2. Connettore a 2 pin (contattore del freno di stazionamento) | 5. Cablaggio principale posteriore (macchina) |
| 3. Connettore a 2 prese (cablaggio preassemblato, kit) | 6. Cablaggio preassemblato (kit) |

-
- Collegate il connettore a 2 prese del cablaggio preassemblato del kit al connettore a 2 pin del cablaggio preassemblato del contattore del freno di stazionamento ([Figura 29](#)).
 - Fissate il cablaggio preassemblato del kit al cablaggio principale posteriore nelle 2 posizioni mostrate nella [Figura 29](#).

1
0

Montaggio della copertura del sedile, del pannello ROPS e del serbatoio del refrigerante

Non occorrono parti

Montaggio della copertura del sedile

- Allineate l'apertura della copertura del sedile per il freno di stazionamento con la manopola del freno di stazionamento.
- Allineate il foro della protezione del selettore di marcia con l'asta del selettore di marcia.
- Allineate l'apertura della copertura del sedile per le aste per il comando di sollevamento del pianale, la leva del cambio nel range superiore-inferiore e il bloccaggio differenziale.
- Abbassate la copertura del sedile.

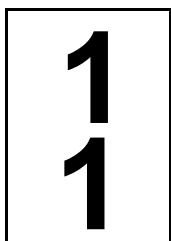
5. Allineate i fori della copertura per il montaggio del sedile con le staffe di supporto del sedile del telaio.

Installazione del pannello ROPS

1. Allineate i fori del pannello ROPS con il foro delle staffe del roll-bar del sistema ROPS (Figura 10).
2. Fissate il pannello ROPS al roll-bar con i 6 bulloni a testa tonda e i 6 dadi (Figura 10) rimossi al passaggio 1 della sezione [Rimozione del pannello ROPS](#) (pagina 6).

Montaggio del serbatoio del refrigerante

1. Allineate le flange di sinistra e di destra della staffa del serbatoio del refrigerante con il supporto del serbatoio del refrigerante sul pannello ROPS (Figura 9).
2. Abbassate il serbatoio nel supporto finché il serbatoio non è inserito in modo stabile (Figura 9).



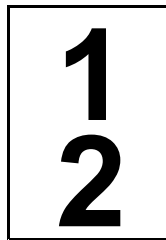
Montaggio del pannello della consolle centrale e dei sedili

Non occorrono parti

Procedura

1. Allineate i fori delle guide del sedile con i fori della copertura per le posizioni di montaggio del sedile (Figura 8).
2. Fissate i sedili al telaio con le 8 viti a esagono incassato (Figura 8) rimosse al passaggio 5 della sezione [Rimozione del pannello della consolle centrale e dei sedili](#) (pagina 5).
3. Serrate le viti a esagono incassato a una coppia di 255-254 N-m.
4. Allineate il pannello della consolle centrale sulle aste di comando della consolle centrale (Figura 7).
5. Fissate il pannello con le 6 viti (Figura 6) rimosse al passaggio 4 della sezione [Rimozione del pannello della consolle centrale e dei sedili](#) (pagina 5).
6. Inserite il controdado sulla leva del cambio e inserite la manopola del cambio sulla leva (Figura 6).
7. Allineate la disposizione delle marce della manopola e poi serrate il controdado.

8. Inserite le 3 manopole di comando rimosse al passaggio 2 della sezione [Rimozione del pannello della consolle centrale e dei sedili](#) (pagina 5) sulle aste per il sollevamento idraulico del pianale, il bloccaggio differenziale e la leva del cambio nel range superiore-inferiore (Figura 6).

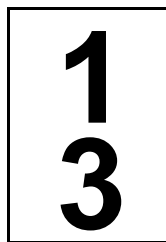


Collegamento della batteria

Non occorrono parti

Procedura

1. Collegate il cavo positivo della batteria alla batteria (Figura 4).
2. Stringete il coperchio della batteria, allineate le linguette alla base della batteria e rilasciate il coperchio (Figura 3).



Abbassamento del cassone

Non occorrono parti

Procedura

Per i modelli di macchine dotati di pianale polifunzionale, eseguite le seguenti operazioni:

1. Tirate il supporto del pianale dall'asta del cilindro e rimuovete il supporto (Figura 2).
2. Inserite il supporto del pianale nelle staffe sul retro del pannello ROPS (Figura 1).
3. Abbassate il pianale; consultate il *Manuale dell'operatore*.

1 4

Montaggio del cofano

Non occorrono parti

Procedura

1. Allineate la base del cofano alla parte superiore del paraurti (Figura 5).
2. Collegate i fari.
3. Inserite le linguette di montaggio superiori nelle fessure del telaio (Figura 5).
4. Inserite le linguette di montaggio inferiori nelle tasche del paraurti (Figura 5).
5. Assicuratevi che il cofano combaci completamente con le scanalature superiore, laterali e inferiore (Figura 5).

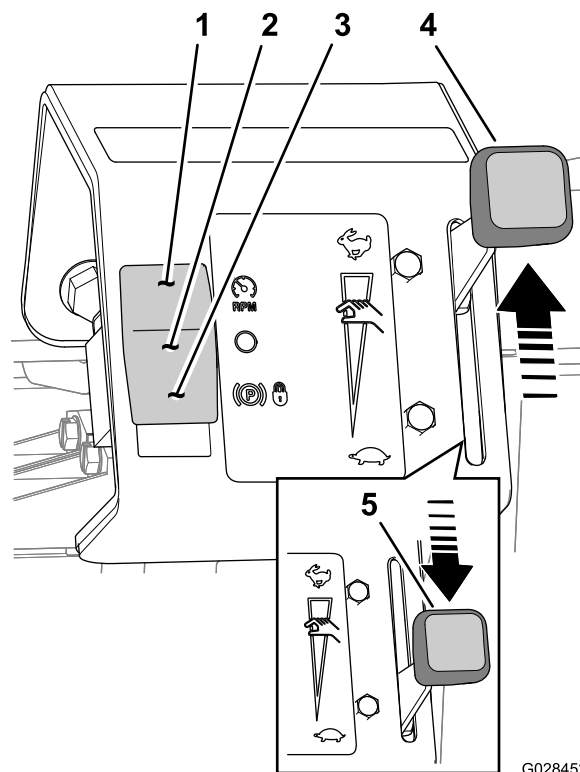


Figura 30

- | | |
|---|---|
| 1. Selettore di modalità (posizione Velocità di trasferimento limite) | 4. Acceleratore a mano (posizione veloce) |
| 2. Selettore di modalità (posizione Off) | 5. Acceleratore a mano (posizione velocità ridotta) |
| 3. Selettore di modalità (posizione Bloccaggio acceleratore) | |

1 5

Test del kit acceleratore a mano

Non occorrono parti

Test della modalità Accessorio

1. Portate la macchina su una superficie piana.
2. Spostate l'acceleratore a mano nella posizione Slow (Figura 30).

3. Abbassate il selettore di modalità nella posizione di bloccaggio acceleratore (Figura 30).
4. Innestate il freno di stazionamento, mettete in **folle** la leva del cambio e avviate la macchina.
5. Spostate l'acceleratore a mano nella posizione Fast (Figura 30).

Nota: La velocità del motore dovrebbe aumentare.

6. Spostate l'acceleratore a mano nella posizione Slow (Figura 30).
7. Tenete il piede sul freno di servizio.
8. Rilasciate il freno di stazionamento.
9. Spostate l'acceleratore a mano nella posizione Fast (Figura 30).

Nota: Il motore dovrebbe rimanere in folle.

10. Inserite il freno di stazionamento e spegnete la macchina.

Test della modalità Velocità di trasferimento normale

1. Spostate l'acceleratore a mano nella posizione Slow (Figura 30).
2. Alzate il selettore di modalità nella posizione Off (Figura 30).
3. Innestate il freno di stazionamento, mettete in folle la leva del cambio e avviate la macchina.
4. Premete in parte il pedale dell'acceleratore.

Nota: La velocità del motore dovrebbe aumentare.

5. Rilasciate il pedale dell'acceleratore.
6. Spostate l'acceleratore a mano nella posizione Fast (Figura 30).

Nota: Il motore dovrebbe rimanere in folle.

7. Spegnete la macchina.

Test della modalità Velocità di trasferimento limite

1. Spostate l'acceleratore a mano nella posizione Slow (Figura 30).
2. Alzate il selettore di modalità fino alla posizione della velocità di trasferimento limite (Figura 30).
3. Innestate il freno di stazionamento, mettete in folle la leva del cambio e avviate la macchina.
4. Premete in parte il pedale dell'acceleratore.

Nota: Il motore dovrebbe rimanere in folle.

5. Con il pedale dell'acceleratore premuto, spostate l'acceleratore a mano verso la posizione Fast (Figura 30).

Nota: La velocità del motore dovrebbe aumentare.

Quadro generale del prodotto

Comandi

Acceleratore a mano

L'acceleratore a mano viene usato assieme al selettore di modalità per limitare la velocità massima del motore o per impostare una velocità fissa (Figura 31).

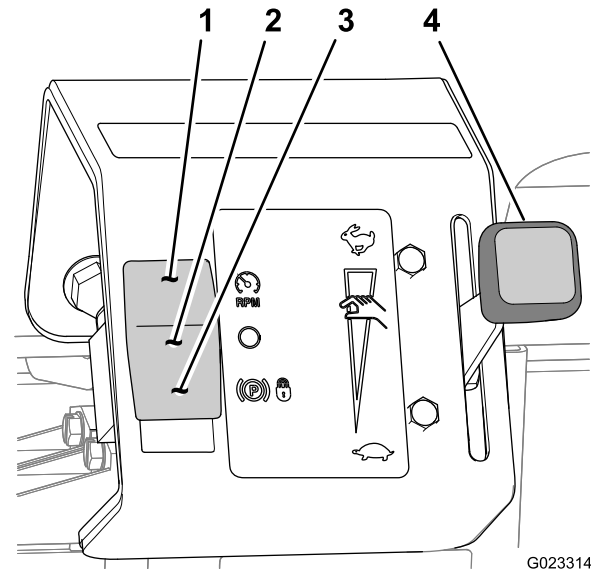


Figura 31

G023314

- | | |
|---|--|
| 1. Selettore di modalità (posizione Velocità di trasferimento limite) | 3. Selettore di modalità (posizione Bloccaggio acceleratore) |
| 2. Selettore di modalità (posizione Off) | 4. Acceleratore a mano |

Selettore di modalità

Il selettore di modalità (Figura 31) è usato per controllare il funzionamento dell'acceleratore a mano per le seguenti operazioni:

- Posizione **Modalità velocità di trasferimento limite**—Questa posizione del selettore serve per limitare la velocità di trasferimento massima della macchina quando si eseguono operazioni sulla macchina.
- Posizione **Off**—Questa posizione del selettore serve per il normale controllo della velocità di trasferimento delle macchine.
- Posizione **Modalità accessorio**—Questa posizione del selettore serve per controllare la velocità del motore quando la macchina è usata per alimentare apparecchiature ausiliari in posizione fissa.

Funzionamento

Uso della modalità Velocità di trasferimento limite

Regolazione della velocità del motore massima

1. Portate la macchina su una superficie piana.
2. Spostate l'acceleratore a mano nella posizione Slow (Figura 31).
3. Alzate il selettore di modalità fino alla posizione della velocità di trasferimento limite (Figura 31).
4. Spostate il selettore di marcia sulla velocità di marcia desiderata.
5. Premete a fondo il pedale dell'acceleratore.
6. Spostate l'acceleratore a mano nella posizione Fast (Figura 31) fino a raggiungere la velocità di trasferimento desiderata.
7. Rilasciate il pedale dell'acceleratore.
8. Eseguite un'operazione con velocità di marcia limitata come ad esempio l'applicazione di topdressing.

Nota: Per guidare la macchina al limite massimo della velocità di trasferimento impostato, premete a fondo il pedale dell'acceleratore.

Uso della modalità Velocità di trasferimento normale

1. Portate la macchina su una superficie piana.
2. Spostate l'acceleratore a mano nella posizione Slow (Figura 31).
3. Alzate il selettore di modalità nella posizione Off (Figura 31).
4. Azionate la macchina come indicato nel *Manuale d'uso*.

Uso della modalità Accessorio

1. Posizionate la macchina sul sito di lavoro.
2. Assicuratevi che il selettore di marcia si trovi in **folle** e che il freno di stazionamento sia innestato.
3. Abbassate il selettore di modalità nella posizione di bloccaggio acceleratore (Figura 31).
4. Spostate l'acceleratore a mano sulla velocità del motore desiderata (Figura 31).
5. Eseguite un'operazione con l'accessorio, come ad esempio la miscelatura del serbatoio o l'irroratrice manuale.
6. Spostate l'acceleratore a mano nella posizione Slow (Figura 31).
7. Alzate il selettore di modalità nella posizione Off (Figura 31).

Localizzazione guasti

Funzionamento accessorio

Problema	Possibile causa	Rimedio
Nella modalità Accessorio, il motore non è controllato dall'acceleratore a mano.	<ol style="list-style-type: none">1. Il freno di stazionamento non è inserito.2. Il contattore del freno di stazionamento è danneggiato.	<ol style="list-style-type: none">1. Inserite il freno di stazionamento.2. Sostituite il contattore del freno di stazionamento.
La potenza del motore è troppo bassa per l'accessorio.	<ol style="list-style-type: none">1. L'acceleratore a mano è impostato sulla posizione Slow.	<ol style="list-style-type: none">1. Aumentate la potenza del motore spostando l'acceleratore a mano nella posizione della velocità del motore desiderata.
La potenza del motore è troppo alta per l'accessorio.	<ol style="list-style-type: none">1. L'acceleratore a mano è impostato sulla posizione Fast.	<ol style="list-style-type: none">1. Diminuite la potenza del motore spostando l'acceleratore a mano nella posizione della velocità del motore desiderata.

Funzionamento velocità di trasferimento

Problema	Possibile causa	Rimedio
La macchina non accelera fino a raggiungere la velocità desiderata con il pedale dell'acceleratore.	<ol style="list-style-type: none">1. L'acceleratore a mano è impostato sul limite inferiore della velocità del motore.2. Il selettore di modalità è impostato nella modalità Velocità di trasferimento limite.	<ol style="list-style-type: none">1. Spostate l'acceleratore a mano nella posizione Fast fino a raggiungere la velocità di trasferimento desiderata.2. Spostate il selettore di modalità nella posizione Off.
La velocità di trasferimento della macchina è troppo bassa per l'operazione con velocità limitata.	<ol style="list-style-type: none">1. L'acceleratore a mano è impostato sulla posizione Slow.	<ol style="list-style-type: none">1. Spostamento dell'acceleratore a mano su una posizione più veloce.
La velocità di trasferimento della macchina è troppo alta per l'operazione con velocità limitata.	<ol style="list-style-type: none">1. L'acceleratore a mano è impostato sulla posizione Fast.	<ol style="list-style-type: none">1. Spostamento dell'acceleratore a mano su una posizione più lenta.



Count on it.