



Gashendelset

Model 07383, 07384, 07384TC, 07386 en 07386TC Workman® HDX
multifunctioneel voertuig

Modelnr.: 07388

Installatie-instructies

Veiligheid

⚠ WAARSCHUWING

CALIFORNIË

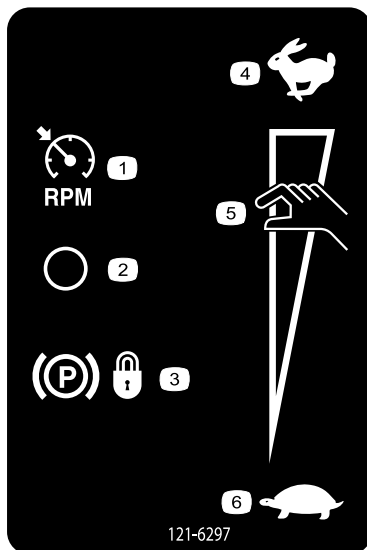
Proposition 65 Waarschuwing

Dit product bevat een chemische stof of chemische stoffen waarvan de Staat Californië weet dat ze kanker, geboortefwijkingen en schade aan het voortplantingssysteem veroorzaken.

Veiligheids- en instructiestickers

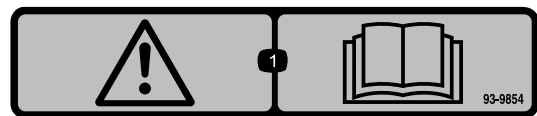


Veiligheidsstickers en veiligheidsinstructies zijn gemakkelijk zichtbaar voor de bestuurder en bevinden zich bij plaatsen waar gevaar kan ontstaan. Vervang alle beschadigde of verdwenen stickers.



121-6297

- | | |
|----------------------------|--------------|
| 1. Toerenteller | 4. Snel |
| 2. Uit | 5. Gashendel |
| 3. Parkeerremvergrendeling | 6. Langzaam |



93-9854

1. Waarschuwing - Lees de *Gebruikershandleiding*.



Installatie

Losse onderdelen

Gebruik onderstaande lijst om te controleren of alle onderdelen zijn geleverd.

Procedure	Omschrijving	Hoeveelheid	Gebruik
1	Geen onderdelen vereist	–	Vorbereiding van de installatie van de set
2	Geen onderdelen vereist	–	De motorkap verwijderen.
3	Geen onderdelen vereist	–	Het middelste bedieningspaneel en de stoelen verwijderen.
4	Geen onderdelen vereist	–	De koeltank, het rolbeugelscherm en het stoelscherm verwijderen.
5	Parkeerremschakelaar Zeskantschroef met flens (10–24 x 1/2 inch)	1 2	Montage van de remschakelaar.
6	Relais Zeskantbout met flens (1/4 x 5/8 inch)	3 2	Het relais monteren.
7	Beugel van de gashendel Flensbout (5/16 x 1 inch) Flensmoer (5/16 inch)	1 4 4	Montage van de beugel van de gashendel.
8	Gashendel Bout (10–24 x 5/8 inch) Moer, getand (10–32) Modusschakelaar	1 2 2 1	Montage van de elektronische gasbediening en modusschakelaar.
9	Kabelboom Tie-wrap	1 5	De kabelboom monteren.
10	Geen onderdelen vereist	–	Het stoelscherm, het rolbeugelscherm en de koeltank monteren.
11	Geen onderdelen vereist	–	Het middelste bedieningspaneel en de stoelen monteren.
12	Geen onderdelen vereist	–	De accu aansluiten.
13	Geen onderdelen vereist	–	De laadbak neerlaten.
14	Geen onderdelen vereist	–	De motorkap plaatsen.
15	Geen onderdelen vereist	–	De gashendelset testen.

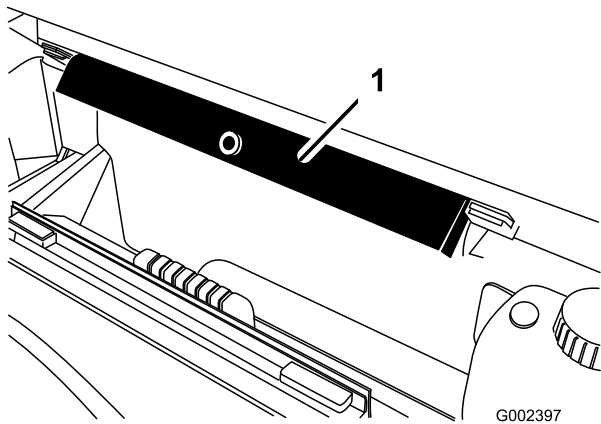
1

Vorbereiding van de installatie van de set

Geen onderdelen vereist

Procedure

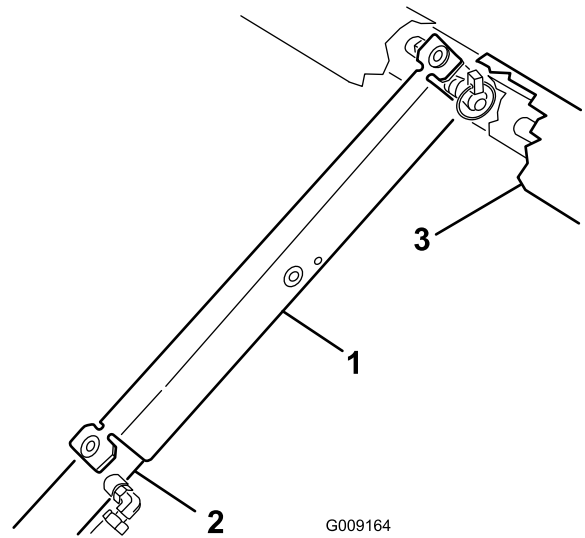
1. Rij de machine naar een horizontaal vlak en stel de parkeerrem in werking.
2. Voor machines met een multifunctionele laadbak doet u het volgende:
 - A. Laat de laadbak omhoog komen tot de cilinders volledig uitgestrekt zijn; raadpleeg de *Gebruikershandleiding* van de machine.
 - B. Verwijder de laadbakbeveiliging van de opberghaken op de achterkant van het paneel van de rolbeugel (Figuur 1).



Figuur 1

1. Laadbakbeveiliging

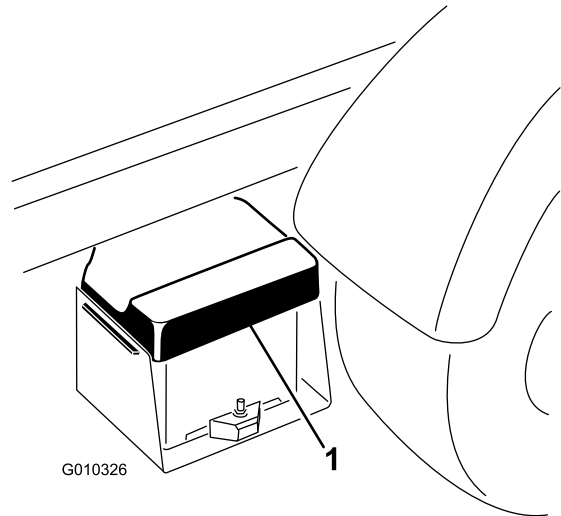
- C. Druk de laadbakbeveiliging op de cilinderstang, waarbij u ervoor moet zorgen dat de beide uiteinden van de laadbakbeveiliging rusten op het uiteinde van de cilinderbus en het uiteinde van de cilinderstang (Figuur 2).



Figuur 2

1. Laadbakbeveiliging
2. Cilinderbus
3. Laadbak

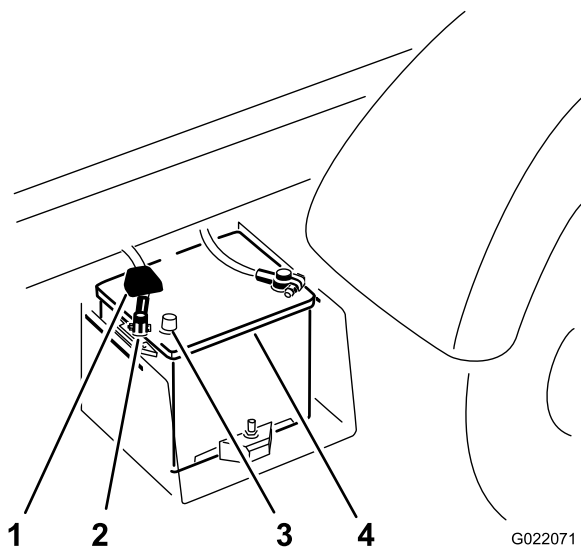
3. Zet de motor af, stel de parkeerrem in werking en verwijder het sleuteltje.
4. Koppel de accu als volgt:
 - A. Knijp in het accudeksel zodat de lipjes van de accubasis loskomen (Figuur 3).



Figuur 3

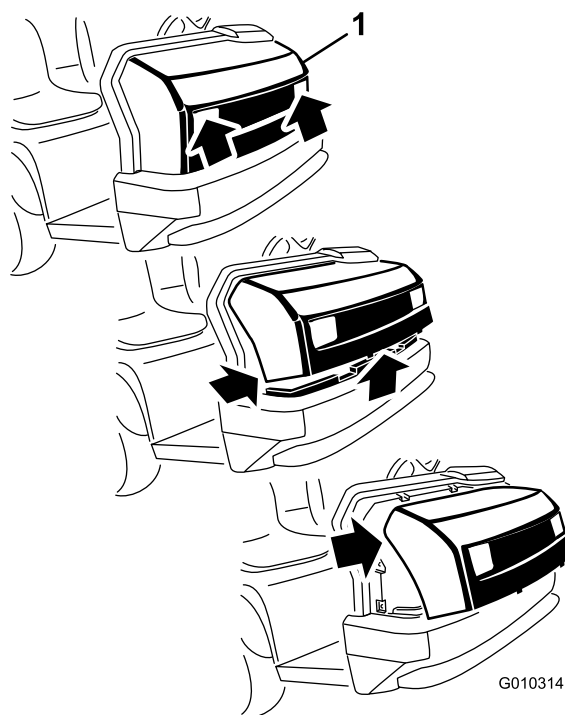
- B. Verwijder het accudeksel van de accubasis (Figuur 3).
- C. Neem de pluskabel van de pluspool (Figuur 4).

Opmerking: Zorg dat de klem de accupool niet raakt.



Figuur 4

- | | |
|---------------------|-------------|
| 1. Kap van accupool | 3. Accupool |
| 2. Pluspool | 4. Accu |



Figuur 5

1. Motorkap
-
2. Draai de onderkant van de motorkap omhoog tot u de bovenste montagelipjes uit de sleuven in het frame kunt klikken (Figuur 5).
 3. Draai de bovenzijde van de motorkap naar voren en koppel de bedrading van de koplampen los (Figuur 5).
 4. Verwijder de motorkap.

2

De motorkap verwijderen

Geen onderdelen vereist

Procedure

1. Pak de motorkap beet via de openingen van de koplampen en til de motorkap op om de onderste montagelipjes uit de sleuven in de bumper te laten klikken (Figuur 5).

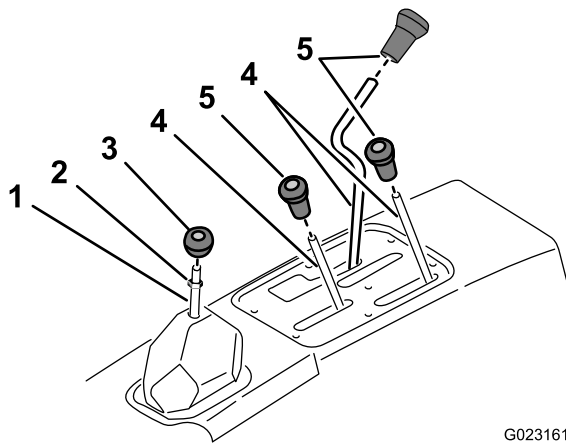
3

Het middelste bedieningspaneel en de stoelen verwijderen

Geen onderdelen vereist

Procedure

1. Verwijder de laadbak als het voertuig daarmee is uitgerust. Raadpleeg de *gebruikershandleiding* voor de procedure om de laadbak te verwijderen.
2. Schroef de knoppen van de bedieningshendels en van de schakelhendel los en verwijder deze (Figuur 6).

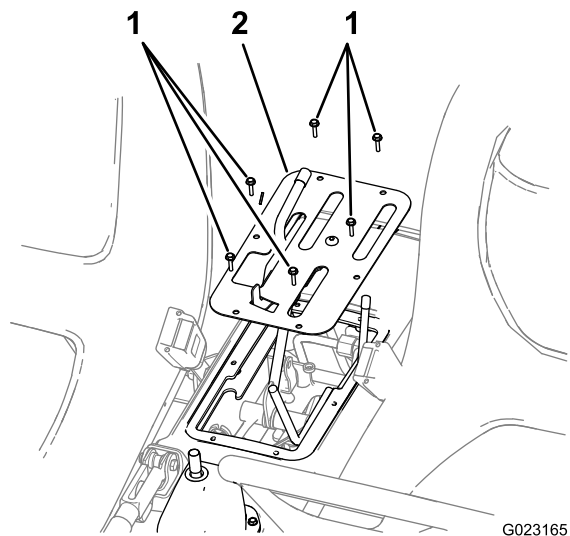


Figuur 6

G023161

1. Schakelstang
2. Contraoer
3. Schakelhandgreep
4. Bedieningsstang
5. Bedieningsknop

3. Verwijder de contraoer van de schakelhendel (Figuur 6).
4. Verwijder de 6 schroeven waarmee de buitenste rand van de afdekplaat van het middelste bedieningspaneel is bevestigd aan het chassis en verwijder de afdekplaat (Figuur 7).

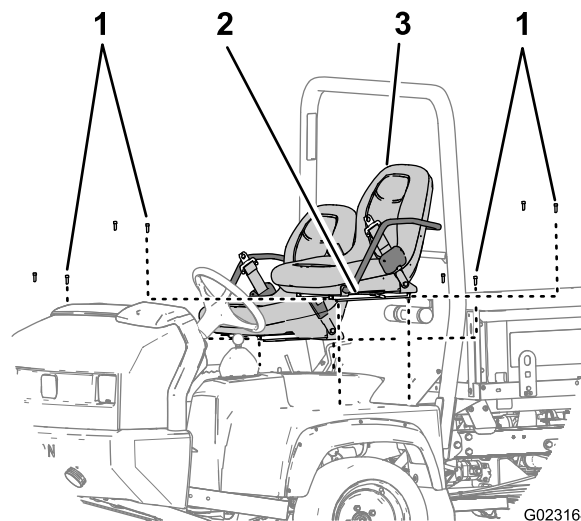


Figuur 7

G023165

1. Schroef
2. Afdekplaat

5. Verwijder de 8 inbusbouten waarmee de stoelrails aan het chassis zijn bevestigd en verwijder de stoelen (Figuur 8).



Figuur 8

G023164

1. Inbusbouten
2. Stoelrail
3. Stoel

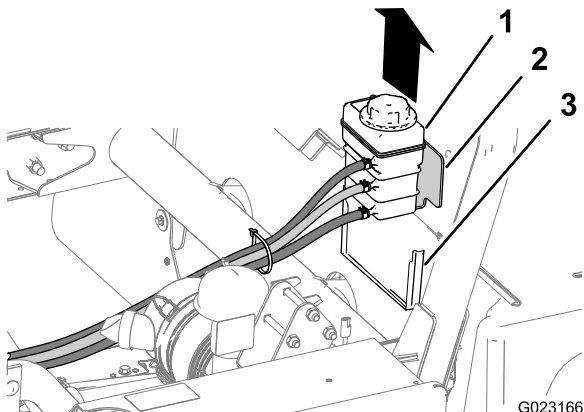
4

De koeltank, het rolbeugelscherm en het stoelscherm verwijderen

Geen onderdelen vereist

De koeltank verwijderen

1. Til de koeltank op en uit de bevestigingsbeugel aan de achterkant van het rolbeugelscherm (Figuur 9).



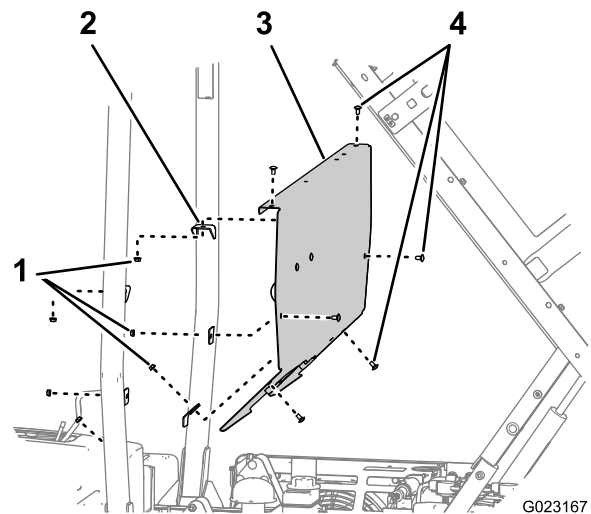
Figuur 9

1. Koeltank
2. Koeltankbeugel
3. Bevestigingsbeugel

2. Zet de koeltank rechtop op de motor/het chassis.

Het paneel van de rolbeugel verwijderen

1. Verwijder de 6 slotbouten en 6 moeren waarmee het paneel van de rolbeugel is bevestigd aan de bevestigingsbeugels van de rolbeugelstang (Figuur 10).



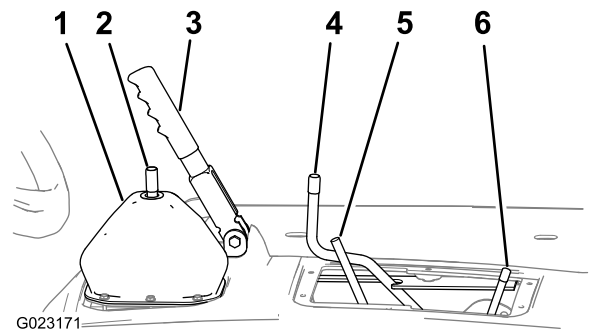
Figuur 10

1. Moeren
2. Bevestigingsbeugel (rolbeugelstang)
3. Paneel van de rolbeugel
4. Slotbouten

2. Verwijder het rolbeugelpaneel van de machine (Figuur 10)

Het stoelscherm verwijderen

1. Stel de parkeerrem in werking (Figuur 11).

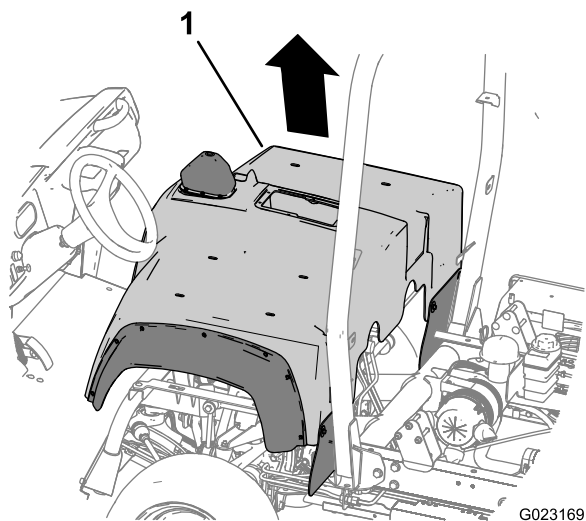


Figuur 11

1. Kap van schakelhendel
2. Stang, schakelhendel
3. Parkeerrem
4. Stang, differentieelvergrendeling
5. Stang, hydraulische laadbaklift
6. Stang, hendel hoog/laag bereik

2. Beweeg de stang van de differentieelvergrendeling naar voren en naar rechts (Figuur 11).

3. Til het stoelscherm op en neem het van de machine (Figuur 12).



Figuur 12

1. Stoelscherm

5

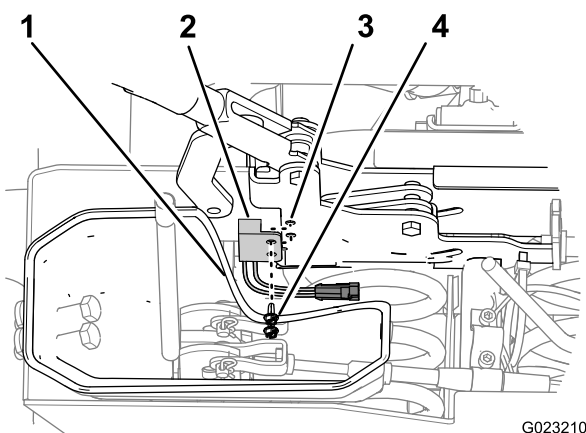
De parkeerremschakelaar monteren

Benodigde onderdelen voor deze stap:

1	Parkeerremschakelaar
2	Zeskantschroef met flens (10–24 x 1/2 inch)

Procedure

1. Beweeg de onderste stofkap van de schakelhendel weg van de linkerkant van de parkeerrem (Figuur 13).



Figuur 13

1. Onderste stofkap
2. Remschakelaar
3. Parkeerrem
4. Zeskantschroef met flens

2. Lijn de gaten in de parkeerremschakelaar uit met de gaten in de linkerkant van de parkeerrem (Figuur 13).
3. Bevestig de schakelaar aan de rem met de 2 zeskantschroeven met flens (Figuur 13).

6

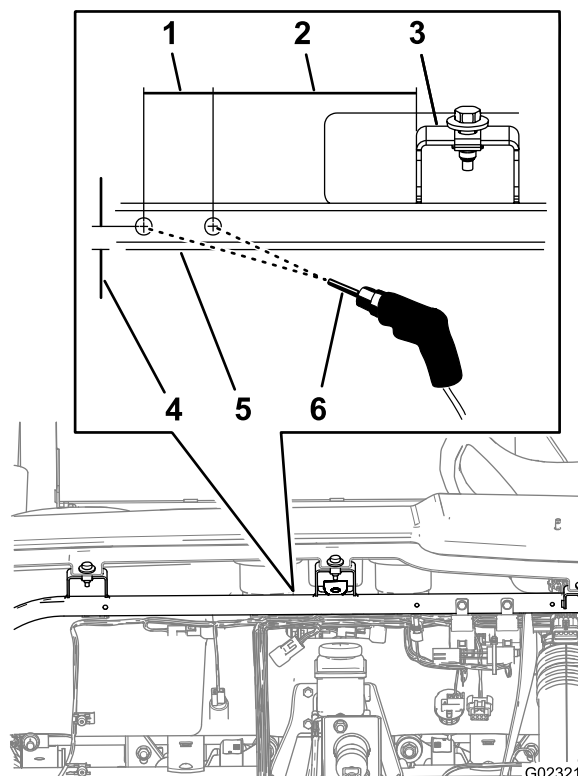
De relais monteren

Benodigde onderdelen voor deze stap:

3	Relais
2	Zeskantbout met flens (1/4 x 5/8 inch)

Procedure

1. Ga voor de machine staan en meet 106 mm naar links vanaf de linkerkant van de middelste bevestigingsbeugel en 12,7 mm van de onderkant van de bevestigingsbuis van het dashboard (Figuur 14).

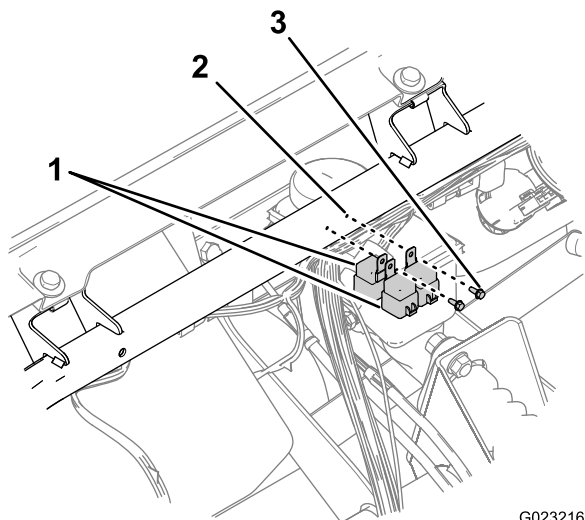


Figuur 14

1. 38,1 mm
2. 106 mm
3. Middelste bevestigingsbeugel
4. 12,7 mm
5. Bevestigingsbuis van dashboard
6. Boor van 5,5 mm

2. Markeer de locatie met een centerpons.

3. Meet vanaf het teken van de centerpons 38,1 mm naar links en 12,7 mm van de onderkant van de bevestigingsbuis van het dashboard (Figuur 14).
4. Markeer de locatie met een centerpons.
5. Maak op de centerponsmarkeringen met een boor van 5,5 mm gaten in de bevestigingsbuis van het dashboard (Figuur 14).
6. Bevestig een relais aan de bevestigingsbuis van het dashboard. Gebruik de bout (1/4 x 5/8 inch) en het gat dat u geboord hebt aan de rechterkant (Figuur 15).



G023216

Figuur 15

- | | |
|-------------------------------------|--------------------------|
| 1. Relais (achter elkaar geplaatst) | 3. Bout (1/4 x 5/8 inch) |
| 2. Bevestigingsbuis van dashboard | |

7. Lijn 2 relais achter elkaar uit (Figuur 15).
8. Bevestig de 2 relais aan de bevestigingsbuis van het dashboard. Gebruik de bout (1/4 x 5/8 inch) en het gat dat u geboord hebt aan de linkerkant (Figuur 15).

7

De beugel van de gashendel monteren

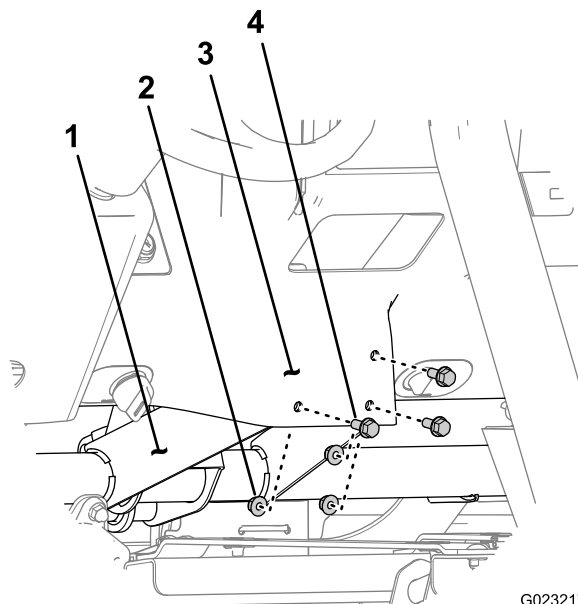
Benodigde onderdelen voor deze stap:

1	Beugel van de gashendel
4	Flensbout (5/16 x 1 inch)
4	Flensmoer (5/16 inch)

Het dashboard doorboren

1. Verwijder de 3 flensbouts en 3 flensmoeren waarmee het dashboard onderaan in het midden bevestigd is aan de bevestigingsbeugel van het dashboard (Figuur 16).

Opmerking: Gooi de bouten en moeren weg.

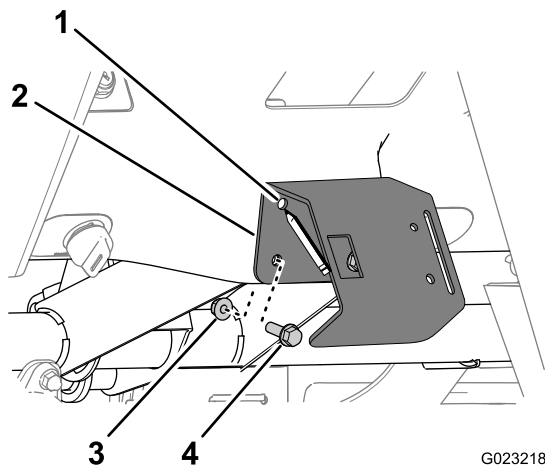


G023217

Figuur 16

- | | |
|-------------------------------------|--------------|
| 1. Bevestigingsbeugel van dashboard | 3. Dashboard |
| 2. Flensmoer | 4. Flensbout |

2. Lijn 3 van de gaten in de beugel van de gashendel uit met de 3 gaten in het dashboard (Figuur 17).

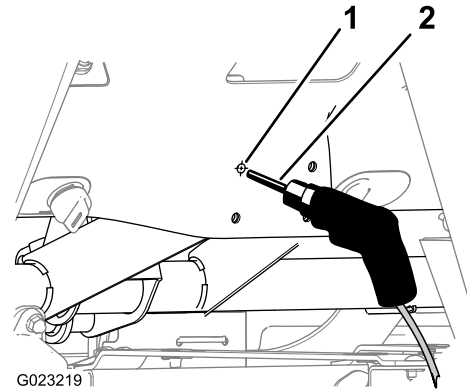


Figuur 17

- | | |
|----------------------------|------------------------------|
| 1. Opening in beugel | 3. Flensmoer |
| 2. Beugel van de gashendel | 4. Flensbout (5/16 x 1 inch) |

-
3. Draai de beugel van de gashendel met de hand vast aan het dashboard; gebruik de 3 flensbouten (5/16 x 1 inch) en 3 flensmoeren (Figuur 17).

4. Markeer de opening bovenaan rechts in de beugel van de gashendel op het dashboard (Figuur 17).
5. Verwijder de bouten en moeren waarmee de beugel van de gashendel bevestigd is aan het dashboard en verwijder de beugel.
6. Zoek het midden van de markering die u aangebracht hebt in stap 4 en markeer deze locatie met een centerpons. (Figuur 18).



Figuur 18

1. Markering van centerpons
2. Boor van 8,5 mm

-
7. Boor op de centerponsmarkering een gat van 8,5 mm in het dashboard (Figuur 18).

Opmerking: De bevestigingsbeugel van het dashboard is standaard voorzien van een opening op deze locatie.

De beugel van de gashendel monteren

1. Lijn de gaten in de beugel van de gashendel uit met de gaten in het dashboard (Figuur 17).
2. Bevestig de beugel van de gashendel aan het dashboard; gebruik de 4 flensbouten (5/16 x 1 inch) en 4 flensmoeren (Figuur 17).

8

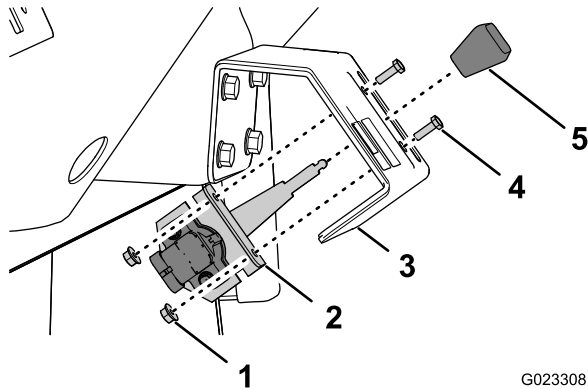
De gashendel en de modusschakelaar monteren

Benodigde onderdelen voor deze stap:

1	Gashendel
2	Bout (10–24 x 5/8 inch)
2	Moer, getand (10–32)
1	Modusschakelaar

De gashendel monteren

1. Verwijder de knop (indien gemonteerd) van de hendel van de gasbediening (Figuur 19).



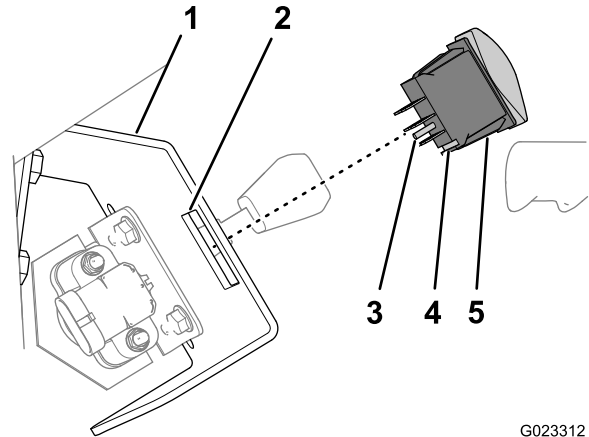
Figuur 19

- | | |
|----------------------------|-----------------------|
| 1. Moer (10–24) | 4. Bout (10–24 x 5/8) |
| 2. Gashendel | 5. Knop |
| 3. Beugel van de gashendel | |

2. Lijn de gashendel uit met de opening in de gashendelbeugel; lijn de gaten in de montagebeugel die bevestigd is aan de gashendel uit met de gashendelbeugel (Figuur 19).
3. Bevestig de gashendel aan de gashendelbeugel; gebruik hiervoor de 2 bouten (10–32 x 5/8) en 2 moeren (Figuur 19).

De modusschakelaar plaatsen

1. Lijn de modusschakelaar uit met de gashendelbeugel; gebruik de geleidepen bij de aansluitpunten. De gleuf in de behuizing van de schakelaar moet onderaan zitten (Figuur 20).



Figuur 20

- | | |
|----------------------------|--------------------|
| 1. Beugel van de gashendel | 4. Gleuf |
| 2. Rechthoekige opening | 5. Modusschakelaar |
| 3. Geleiden | |

2. Klik de schakelaar in de rechthoekige opening van de gashendelbeugel (Figuur 20).

9

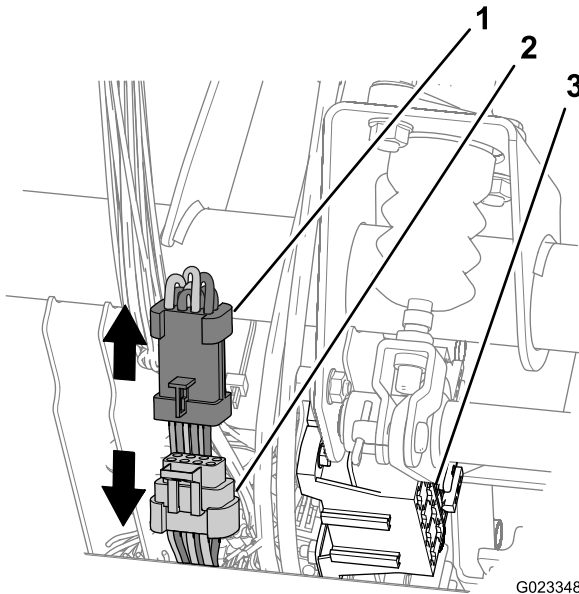
De kabelboom monteren

Benodigde onderdelen voor deze stap:

1	Kabelboom
5	Tie-wrap

Aansluiten op de interconnecties van de hoofdkabelboom

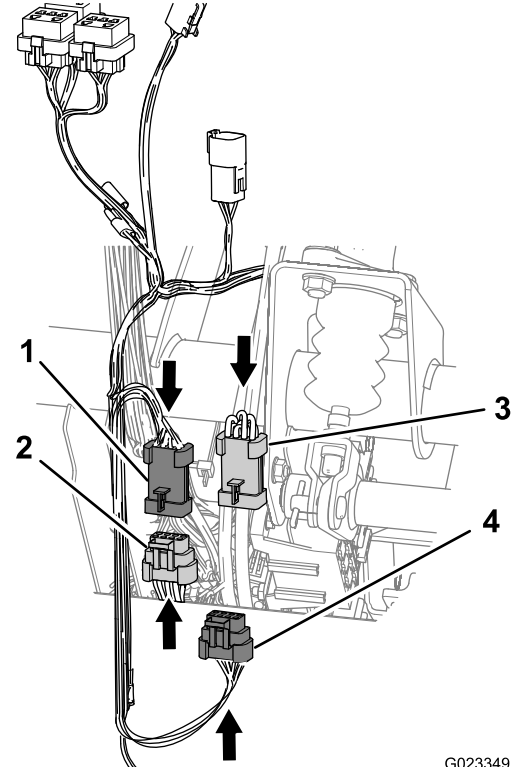
1. Zoek aan de voorzijde van de machine en naast de zekeringhouder de stekkers met 8 contacten en 8 aansluitpunten; deze zijn voor de voorste kabelboom van de machine (Figuur 21).



Figuur 21

1. Stekker met 8 contacten (achterste kabelboom van de machine)
2. Stekker met 8 aansluitpunten (voorste kabelboom van de machine)
3. Zekeringhouder

2. Verwijder de stekker met 8 contacten en 8 aansluitpunten voor de voorste en achterste kabelboom (Figuur 21).
3. Zoek de stekker met 8 contacten en 8 aansluitpunten aan de kabelboom van de gashendelset (Figuur 22).



G023349

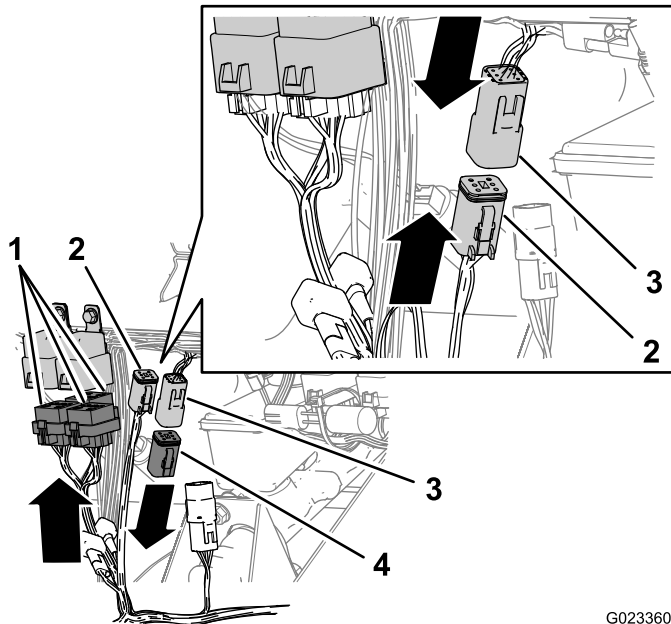
Figuur 22

1. Stekker met 8 contacten (kabelboom van gashendel)
2. Stekker met 8 aansluitpunten (voorste kabelboom van de machine)
3. Stekker met 8 contacten (achterste kabelboom van de machine)
4. Stekker met 8 aansluitpunten (kabelboom van gashendel)

4. Sluit de stekker met 8 contacten van de gashendelkabelboom aan op de 8 aansluitpunten voor de voorste kabelboom van de machine (Figuur 22).
5. Sluit de stekker met 8 aansluitpunten van de gashendelkabelboom aan op de 8 contacten voor de achterste kabelboom van de machine (Figuur 22).

De kabelboom leiden en de relaisstekkers aansluiten

1. Leid de aftakking van de kabelboom met 3 stekkers met elk 5 aansluitpunten (Figuur 23) naar boven tot de relais die u hebt gemonteerd in 6 De relais monteren (bladz. 7).



Figuur 23

G023360

- | | |
|---|--|
| 1. Relaisstekkers (kabelboom van gashendel, 5 aansluitpunten) | 3. Optreksteker gashendel (gashendelkabelboom, 6 aansluitpunten) |
| 2. Optreksteker gashendel (machinekabelboom, 6 contacten) | 4. Weerstand |

2. Sluit de stekkers met 5 aansluitpunten aan op de relais (Figuur 23).

Opmerking: De relais en de stekkers met 5 aansluitpunten kunnen willekeurig op elkaar worden aangesloten.

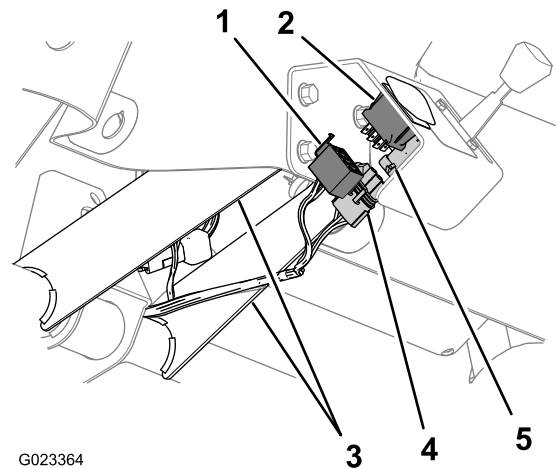
3. Verwijder de weerstand van de stekker met 6 contacten voor het optrekkecircuit van de gashendel (Figuur 23).

Opmerking: Bewaar de weerstand en plaats deze op de stekker met 6 contacten als de gashendelset wordt verwijderd van de machine.

4. Verbind de stekker met 6 contacten voor het gashendeloptrekcircuit van de machinekabelboom met de stekker met 6 aansluitpunten van het gashendeloptrekcircuit van de gashendelkabelboom (Figuur 23).

De kabelboom leiden en de gashendel en modusschakelaar aansluiten

1. Leid de aftakking van de gashendelkabelboom tussen de verticale flenzen van de bevestigingsbeugel van het dashboard en naar achteren naar de gashendel en de modusschakelaar (Figuur 24).



Figuur 24

G023364

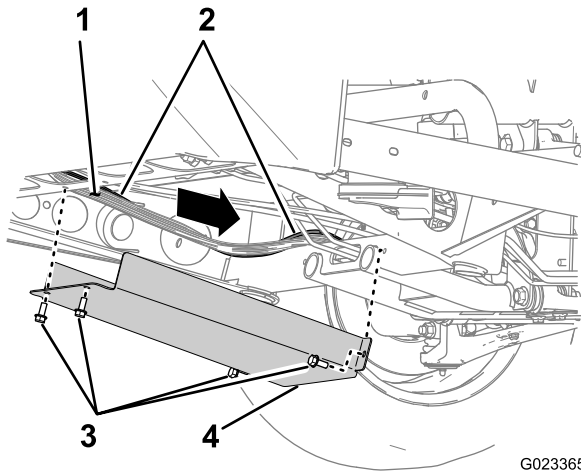
- | | |
|---|---|
| 1. Stekker met 8 aansluitpunten (kabelboom van gashendel) | 4. Stekker met 3 aansluitpunten (kabelboom van gashendel) |
| 2. Stekker van modusschakelaar | 5. Stekker van de gashendel |
| 3. Flenzen van bevestigingsbeugel van dashboard | |

2. Sluit de stekker met 3 aansluitpunten van de gashendelkabelboom aan op de stekker van de gashendel (Figuur 24).

3. Sluit de stekker met 8 aansluitpunten van de gashendelkabelboom aan op de stekker van de modusschakelaar (Figuur 24).

De kabelboom leiden

1. Leid de kabelboomafzakking van de set met de 2-contactstekker voor de parkeerremschakelaar omlaag, van de interconnecties van de hoofdkabelboom die u aangesloten hebt in stappen 4 en 5 van [Aansluiten op de interconnecties van de hoofdkabelboom \(bladz. 11\)](#), en langs de achterste kabelboom voor de machine ([Figuur 22](#)).
2. Verwijder de 4 bouten waarmee het onderste deksel aan de machine is bevestigd ([Figuur 25](#)).



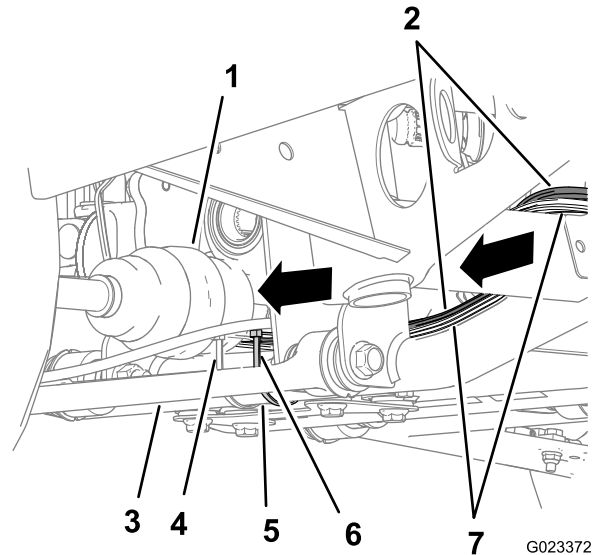
Figuur 25

- | | |
|---------------------------------------|--------------------|
| 1. Achterste hoofdkabelboom (machine) | 3. Bout |
| 2. Kabelboom (set) | 4. Onderste deksel |

3. Leid de kabelboom van de set langs de achterste hoofdkabelboom van de machine en naar achteren over de dwarsbalk van het frame; zie [Figuur 25](#).
4. Plaats het onderste deksel met de 4 bouten die u bij stap 2 hebt verwijderd ([Figuur 25](#)).

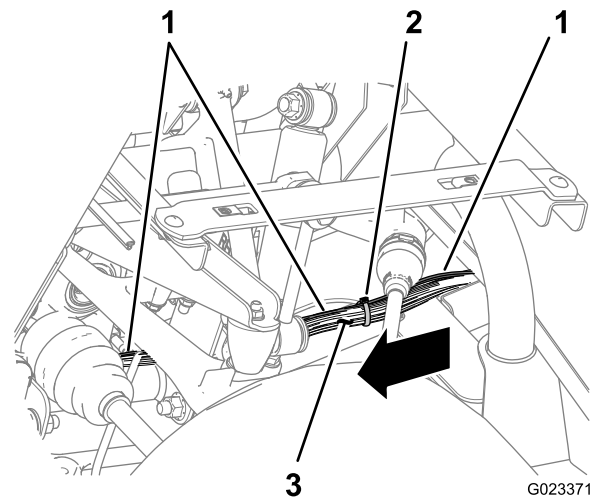
5. Leid de kabelboom van de set verder langs de onderste framebuis en vervolgens naar boven achter de bovenste bedieningsarm en de achterste steungleuf van de stoel ([Figuur 26](#), [Figuur 27](#), en [Figuur 28](#)).

Opmerking: De kabelboom van de set volgt de achterste hoofdkabelboom van de machine.



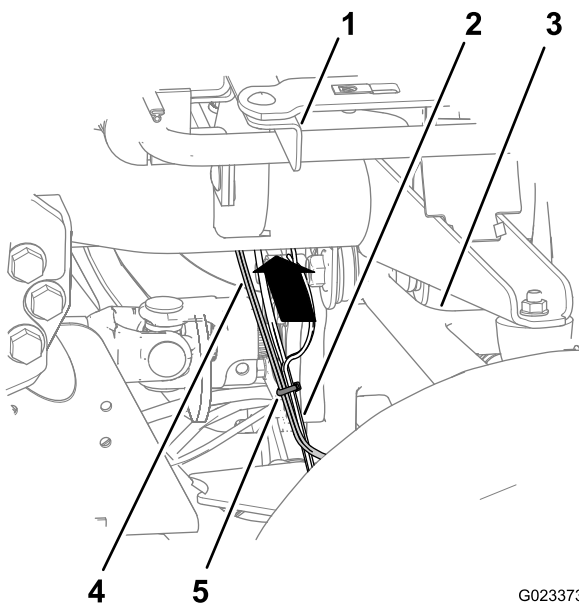
Figuur 26

- | | |
|--|---------------------------------------|
| 1. Aandrijftras (modellen met vierwielaandrijving) | 5. Onderste framebuis |
| 2. Kabelboom (set) | 6. Kabelklemband (set) |
| 3. Onderste bedieningsarm | 7. Achterste hoofdkabelboom (machine) |
| 4. Kabelklemband (OEM) | |



Figuur 27

- | | |
|------------------------|---------------------------------------|
| 1. Kabelboom (set) | 3. Achterste hoofdkabelboom (machine) |
| 2. Kabelklemband (set) | |



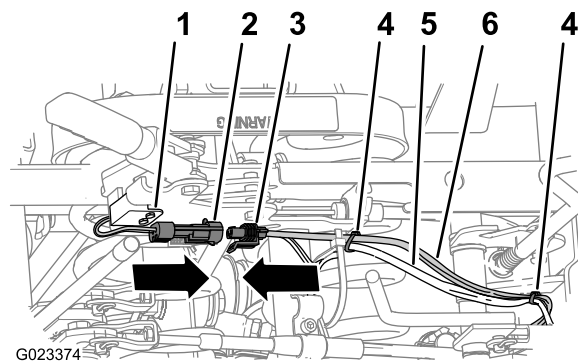
Figuur 28

- | | |
|---------------------------------------|------------------------|
| 1. Steungleuf van stoel (achteraan) | 4. Kabelboom (set) |
| 2. Achterste hoofdkabelboom (machine) | 5. Kabelklemband (set) |
| 3. Bovenste bedieningsarm | |

-
- Bevestig de kabelboom van de set aan de achterste hoofdkabelboom. Breng daarbij kabelklembanden aan op de 2 plaatsen in [Figuur 27](#) en [Figuur 28](#).
 - Bevestig de kabelboom van de set aan de onderste framebuis. Breng daarbij een kabelklemband aan op de locatie die wordt getoond in [Figuur 26](#).

De kabelboom aansluiten op de parkeerremschakelaar

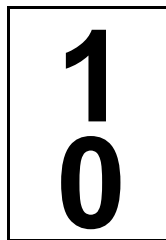
- Leid de aftakking van de kabelboom voor de set met de 2-contactstekker naar voren tot de parkeerremschakelaar ([Figuur 29](#)) die u gemonteerd hebt in [5 De parkeerremschakelaar monteren \(bladz. 7\)](#).



Figuur 29

- | | |
|--|---------------------------------------|
| 1. Parkeerremschakelaar | 4. Kabelklemband (set) |
| 2. Stekker met 2 contacten (parkeerremschakelaar) | 5. Achterste hoofdkabelboom (machine) |
| 3. Contrastekker met 2 aansluitpunten (kabelboom, set) | 6. Kabelboom (set) |

-
- Sluit de contrastekker met 2 contacten van de kabelboom van de set aan op de 2-contactstekker van de kabelboom van de parkeerremschakelaar ([Figuur 29](#)).
 - Bevestig de kabelboom van de set aan de achterste hoofdkabelboom. Doe dit op de 2 plaatsen die worden getoond in [Figuur 29](#).



Het stoelscherm, het rolbeugelscherm en de koeltank monteren

Geen onderdelen vereist

Het stoelscherm monteren

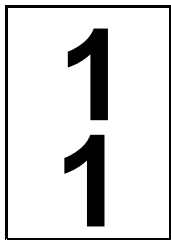
- Lijn de opening in het stoelscherm voor de parkeerrem uit met de parkeerremhendel.
- Lijn de opening in de kap van de schakelhendel uit met de stang van de schakelhendel.
- Lijn de opening in het stoelscherm uit voor de stangen van de laadbakbediening, de hendel voor hoog/laag bereik en de differentieelvergrendeling.
- Laat het stoelscherm zakken.
- Lijn de openingen in het scherm voor de stoelbeugel uit met de stoelbevestigingsbeugels van het chassis.

Het rolbeugelscherm monteren

1. Lijn de openingen in het rolbeugelscherm uit met de opening in de beugels van de rolbeugelstang (Figuur 10).
2. Bevestig het rolbeugelscherm aan de rolbeugelstang. Gebruik hierbij de 6 slotbouten en 6 moeren (Figuur 10) die u verwijderd hebt in stap 1 van [Het paneel van de rolbeugel verwijderen](#) (bladz. 6).

De koeltank plaatsen

1. Lijn de linker- en rechterflenzen van de koeltankbeugel uit met de koeltanksteun op het rolbeugelscherm (Figuur 9).
2. Laat de tank in de steun zakken tot de tank stevig op zijn plaats zit (Figuur 9).

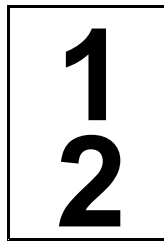


Het middelste bedieningspaneel en de stoelen monteren

Geen onderdelen vereist

Procedure

1. Lijn de openingen in de stoelrails uit met de openingen in het scherm voor de montage locaties van de stoel (Figuur 8).
2. Bevestig de stoelen aan het chassis met de 8 inbusbouten (Figuur 8) die u verwijderd hebt in stap 5 van [3 Het middelste bedieningspaneel en de stoelen verwijderen](#) (bladz. 5).
3. Draai de inbusbouten aan tot 255-254 Nm.
4. Lijn het middelste bedieningspaneel uit met de bedieningsstangen van het middelste bedieningspaneel (Figuur 7).
5. Bevestig het paneel met de 6 schroeven (Figuur 6) die u verwijderd hebt in stap 4 van [3 Het middelste bedieningspaneel en de stoelen verwijderen](#) (bladz. 5).
6. Draai de contraoer op de schakelhendel en de schakelknop op de schakelhendel (Figuur 6).
7. Lijn het schakelpatroon op de knop uit en draai vervolgens de contraoer vast.
8. Draai de 3 bedieningsknoppen die u verwijderd hebt in stap 2 van [3 Het middelste bedieningspaneel en de stoelen verwijderen](#) (bladz. 5) op de stangen voor de hydraulische laadbaklift, de differentieelvergrendeling en de schakelhendel voor laag/hoog bereik (Figuur 6).

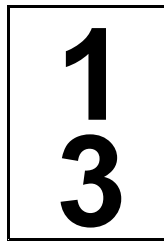


De accu aansluiten

Geen onderdelen vereist

Procedure

1. Sluit de pluskabel weer op de accu aan (Figuur 4).
2. Knijp het accudeksel samen, lijn de lipjes uit met de accubasis en laat het accudeksel los (Figuur 3).



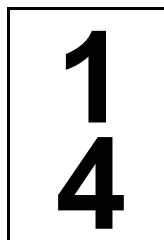
De laadbak neerlaten

Geen onderdelen vereist

Procedure

Voor machines met een multifunctionele laadbak doet u het volgende:

1. Trek de laadbaksteun van de cilinderstang en verwijder de laadbaksteun (Figuur 2).
2. Steek de laadbaksteun in de beugels op de achterkant van het paneel van de rolbeugel (Figuur 1).
3. Laat de laadbak zakken; raadpleeg de *Gebruikershandleiding*.



De motorkap plaatsen

Geen onderdelen vereist

Procedure

1. Breng de onderkant van de motorkap op één lijn met de bovenkant van de bumper (Figuur 5).

2. Sluit de achterlichten aan.
3. Steek de bovenste montagelijpjes in de sleuven van het frame (Figuur 5).
4. Steek de onderste montagelijpjes in de openingen in de bumper (Figuur 5).
5. Controleer of de motorkap goed in de groeven aan de bovenzijde, de zijkanten en de onderzijde valt (Figuur 5).

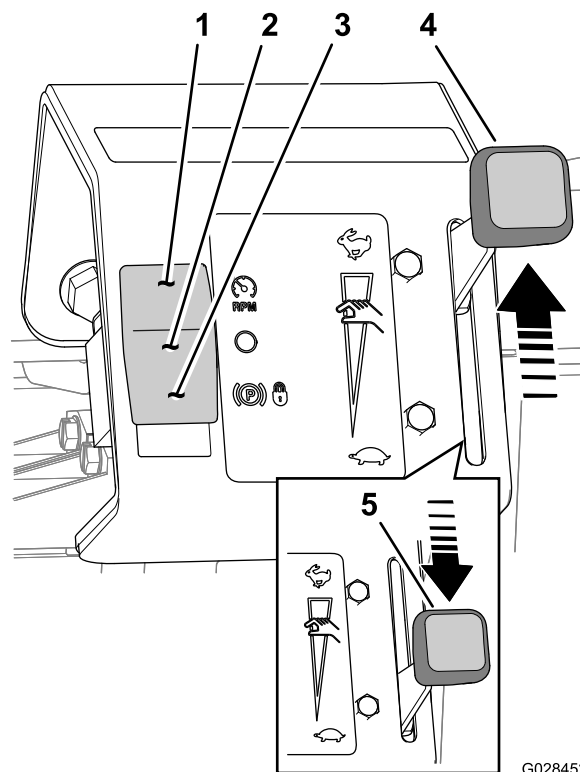
1 5

De gashendelset testen

Geen onderdelen vereist

De accessoiremodus testen

1. Plaats de machine op een horizontaal oppervlak zonder obstakels.
2. Zet de gashendel op Langzaam (Figuur 30).



Figuur 30

- | | |
|---|-------------------------------|
| 1. Modusschakelaar (stand rijnsnelheid beperken) | 4. Gashendel (stand snel) |
| 2. Modusschakelaar (stand uit) | 5. Gashendel (stand langzaam) |
| 3. Modusschakelaar (stand gashendelvergrendeling) | |

3. Druk de modusschakelaar naar beneden in de stand gashendelvergrendeling (Figuur 30).
4. Stel de parkeerrem in werking, zet de schakelhendel in **neutraal** en start de machine.
5. Zet de gashendel op Snel (Figuur 30).

Opmerking: Het toerental zou de hoogte in moeten gaan.

6. Zet de gashendel op Langzaam (Figuur 30).
7. Zet uw voet op de rem.
8. Zet de parkeerrem vrij.
9. Zet de gashendel op Snel (Figuur 30).

Opmerking: Het toerental zou stationair moeten blijven.

10. Stel de parkeerrem in werking en schakel de machine uit.

De modus normale rijnsnelheid testen

1. Zet de gashendel op Langzaam (Figuur 30).
2. Druk de modusschakelaar in Uit (Figuur 30).
3. Stel de parkeerrem in werking, zet de schakelhendel in **neutraal** en start de machine.

4. Druk het gaspedaal gedeeltelijk in.

Opmerking: Het toerental zou de hoogte in moeten gaan.

5. Laat het gaspedaal los.

6. Zet de gashendel op Snel (Figuur 30).

Opmerking: Het toerental zou stationair moeten blijven.

7. Schakel de machine uit.

De modus rijnsnelheid beperken testen

1. Zet de gashendel op Langzaam (Figuur 30).
2. Druk de modusschakelaar naar de stand rijnsnelheid beperken (Figuur 30).
3. Stel de parkeerrem in werking, zet de schakelhendel in **neutraal** en start de machine.
4. Druk het gaspedaal gedeeltelijk in.

Opmerking: Het toerental zou stationair moeten blijven.

5. Hou het gaspedaal ingedrukt en zet de gashendel in de stand Snel (Figuur 30).

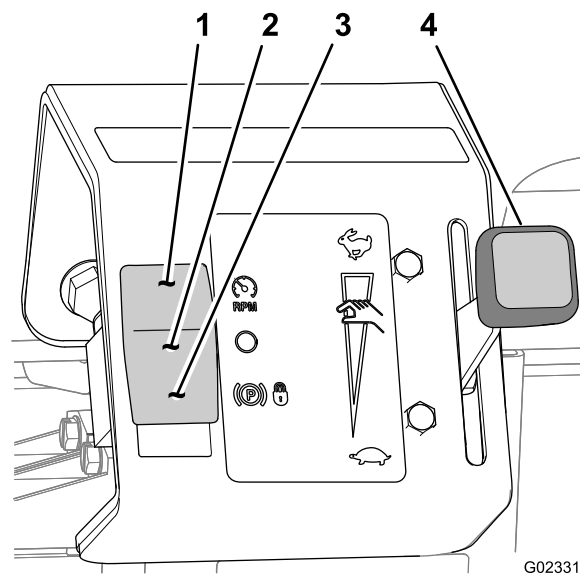
Opmerking: Het toerental zou de hoogte in moeten gaan.

Algemeen overzicht van de machine

Bedieningsorganen

Handbediende gashendel

De gashendel wordt samen met de modusschakelaar gebruikt om een maximaal of onveranderlijk toerental in te stellen (Figuur 31).



Figuur 31

- | | |
|--|---|
| 1. Modusschakelaar (stand rijnsnelheid beperken) | 3. Modusschakelaar (stand gashendelvergrendeling) |
| 2. Modusschakelaar (stand uit) | 4. Gashendel |

Modusschakelaar

De modusschakelaar (Figuur 31) wordt gebruikt om de functie van de gashendel te regelen bij de volgende handelingen:

- **Modus rijnsnelheid beperken** - gebruik deze stand om de maximale rijnsnelheid van de machine te beperken terwijl u machinehandelingen uitvoert.
- **Uit** - gebruik deze stand voor normale bediening van de rijnsnelheid van de machine.
- **Accessoiremodus** - gebruik deze stand om het toerental te regelen wanneer de machine stilstaat en tegelijkertijd wordt gebruikt om een werktuig aan te drijven.

Gebruiksaanwijzing

De modus rijnsnelheid beperken gebruiken

Het maximale toerental instellen

1. Plaats de machine op een horizontaal oppervlak zonder obstakels.
2. Zet de gashendel op Langzaam (Figuur 31).
3. Druk de modusschakelaar naar de stand rijnsnelheid beperken (Figuur 31).
4. Zet de schakelhendel in de versnelling die overeenkomt met de gewenste rijnsnelheid.
5. Druk het gaspedaal volledig in.
6. Zet de gashendel op de stand Snel (Figuur 31) tot u de gewenste rijnsnelheid bereikt.
7. Laat het gaspedaal los.
8. Voer een handeling met beperkte rijnsnelheid uit (bv. topdressen).

Opmerking: Druk het gaspedaal volledig in om de machine met de ingestelde maximumsnelheid te laten rijden.

De modus normale rijnsnelheid gebruiken

1. Plaats de machine op een horizontaal oppervlak zonder obstakels.
2. Zet de gashendel op Langzaam (Figuur 31).
3. Druk de modusschakelaar in Uit (Figuur 31).
4. Gebruik de machine volgens de instructies in de *Gebruikershandleiding*.

De accessoiremodus gebruiken

1. Rij de machine naar het werkterrein.
2. Zorg dat de schakelhendel in de **neutraalstand** staat en de parkeerrem is ingeschakeld.
3. Druk de modusschakelaar naar beneden in de stand gashendelvergrendeling (Figuur 31).
4. Stel de gashendel in op het gewenste toerental (Figuur 31).
5. Voer de handeling met het werktuig uit (bv. mengen met de tank of handsproeien).
6. Zet de gashendel op Langzaam (Figuur 31).
7. Druk de modusschakelaar in Uit (Figuur 31).

Problemen, oorzaak en remedie

Accessoiremodus

Probleem	Mogelijke oorzaak	Remedie
De motor kan niet worden bediend door de gashendel in de accessoiremodus.	<ol style="list-style-type: none">1. De parkeerrem is niet in werking gesteld.2. De parkeerremschakelaar is beschadigd.	<ol style="list-style-type: none">1. Stel de parkeerrem in werking.2. Vervang de parkeerremschakelaar.
Het vermogen van de motor is te klein voor het werktuig.	<ol style="list-style-type: none">1. De gashendel staat in een langzame stand.	<ol style="list-style-type: none">1. Verhoog het vermogen van de motor door de gashendel op het gewenste toerental in te stellen.
Het vermogen van de motor is te groot voor het werktuig.	<ol style="list-style-type: none">1. De gashendel staat in een snelle stand.	<ol style="list-style-type: none">1. Verlaag het vermogen van de motor door de gashendel op het gewenste toerental in te stellen.

Rijsnelheidsmodus

Probleem	Mogelijke oorzaak	Remedie
Het lukt niet om de machine te laten versnellen tot de gewenste snelheid met het gaspedaal.	<ol style="list-style-type: none">1. De gashendel is beperkt tot een lager toerental.2. De modusschakelaar staat in de modus rijnsnelheid beperken.	<ol style="list-style-type: none">1. Zet de gashendel op de stand Snel tot u de gewenste rijnsnelheid bereikt.2. Zet de modusschakelaar op Uit.
De rijnsnelheid van de machine is te laag voor de handeling met beperkte snelheid.	<ol style="list-style-type: none">1. De gashendel staat in een langzame stand.	<ol style="list-style-type: none">1. Zet de gashendel in een snellere stand.
De rijnsnelheid van de machine is te hoog voor de handeling met beperkte snelheid.	<ol style="list-style-type: none">1. De gashendel staat in een snelle stand.	<ol style="list-style-type: none">1. Zet de gashendel in een langzamere stand.



Count on it.