



Kit de acelerador manual

Modelo 07383, 07384, 07384TC, 07386 ou veículo utilitário 07386TC
Workman® HDX

Modelo nº 07388

Instruções de instalação

Segurança

⚠ AVISO

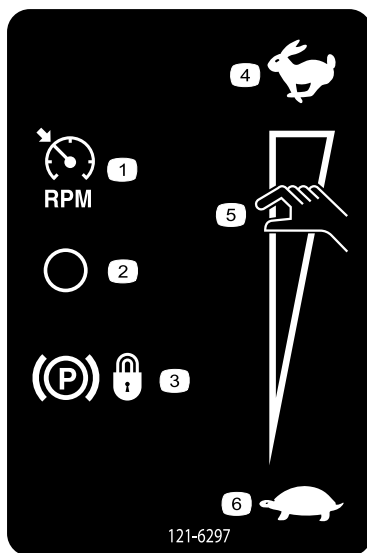
CALIFÓRNIA
Proposição 65 Aviso

É do conhecimento do Estado da Califórnia que um ou vários produtos químicos deste produto podem provocar cancro, defeitos congénitos ou outros problemas reprodutivos.

Autocolantes de segurança e de instruções

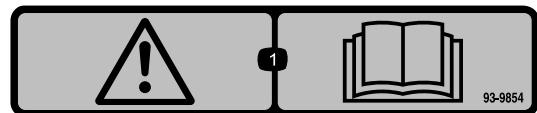


Os autocolantes de segurança e de instruções são facilmente visíveis e situam-se próximo das zonas de potencial perigo. Substitua todos os autocolantes danificados ou perdidos.



121-6297

- | | |
|--------------------------------------|----------------------|
| 1. Indicador de RPM | 4. Rápido |
| 2. Off (Desligado) | 5. Acelerador manual |
| 3. Travão de estacionamento—bloquear | 6. Lento |



93-9854

1. Aviso – leia o *Manual do utilizador*.



Instalação

Peças soltas

Utilize a tabela abaixo para verificar se todas as peças foram enviadas.

Procedimento	Descrição	Quantidade	Utilização
1	Nenhuma peça necessária	–	Preparação para instalar o kit
2	Nenhuma peça necessária	–	Desmontagem do capot.
3	Nenhuma peça necessária	–	Remoção do painel da consola central e bancos.
4	Nenhuma peça necessária	–	Remover o depósito do líquido de arrefecimento, resguardo do ROPS e resguardo do banco.
5	Interruptor do travão de estacionamento Parafuso, cabeça de anilha sextavada (10–24 x 1/2 pol.)	1 2	Instalação do interruptor do travão
6	Relé Parafuso, cabeça de anilha sextavada (1/4x 5/8 pol.)	3 2	Instalação do relé.
7	Suporte do acelerador manual Parafuso flangeado (5/16 x 1 pol.) Porca flangeada, (5/16 pol.)	1 4 4	Instalação do suporte do acelerador manual.
8	Acelerador manual Parafuso (10-24 x 5/8 pol.) Porca, serrilhadas (10–32) Interruptor de modo	1 2 2 1	Instalação do acelerador electrónico e interruptor de modo
9	Cablagem Cinta de cabos	1 5	Instalação da cablagem.
10	Nenhuma peça necessária	–	Instalação do resguardo do banco, resguardo do ROPS e depósito do líquido de arrefecimento.
11	Nenhuma peça necessária	–	Instalar o painel da consola central e bancos.
12	Nenhuma peça necessária	–	Ligação da bateria.
13	Nenhuma peça necessária	–	Abaixamento da plataforma.
14	Nenhuma peça necessária	–	Instalação do capot.
15	Nenhuma peça necessária	–	Testar o kit do acelerador manual.

1

Preparar para instalar o kit

Nenhuma peça necessária

Procedimento

1. Mova a máquina para uma superfície plana e engate o travão de estacionamento.
2. Para modelos de máquina com uma plataforma utilitária, realize o seguinte:
 - A. Eleve a plataforma até que os cilindros de elevação fiquem totalmente estendidos; consulte o *Manual de utilizador* da máquina.
 - B. Retire o suporte da plataforma dos suportes existentes na parte de trás do painel do sistema ROPS ([Figura 1](#)).

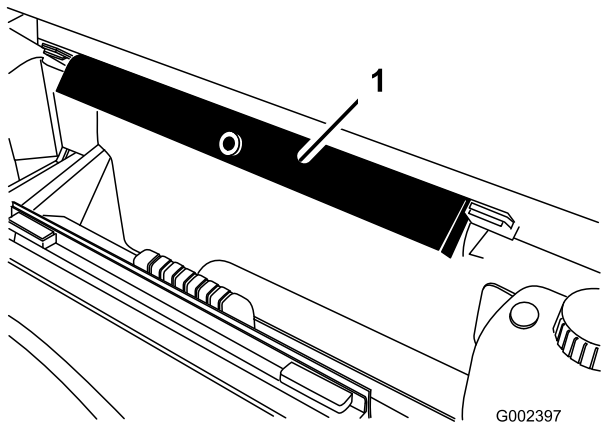


Figura 1

1. Apoio da plataforma

- C. Introduza o apoio da plataforma na haste do cilindro, assegurando que as linguetas encostam à extremidade do cilindro e à extremidade da haste do cilindro ([Figura 2](#)).

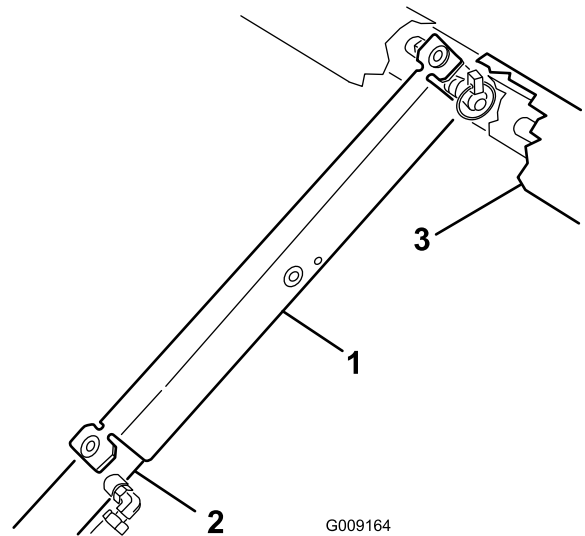


Figura 2

1. Apoio da plataforma
2. Cilindro
3. Plataforma

3. Desligue o motor, engate o travão de estacionamento e retire a chave da ignição.
4. Desligue a bateria da seguinte forma:
 - A. Aperte a tampa da bateria para libertar as patilhas da base da bateria ([Figura 3](#)).

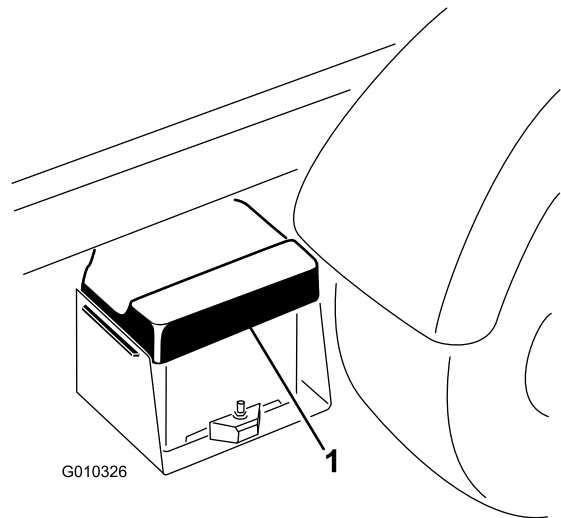


Figura 3

- B. Retire a tampa da bateria da base ([Figura 3](#)).
- C. Retire o terminal do cabo positivo da bateria do borne da bateria ([Figura 4](#)).

Nota: Certifique-se de que o cabo da bateria do terminal positivo não toca no borne da bateria.

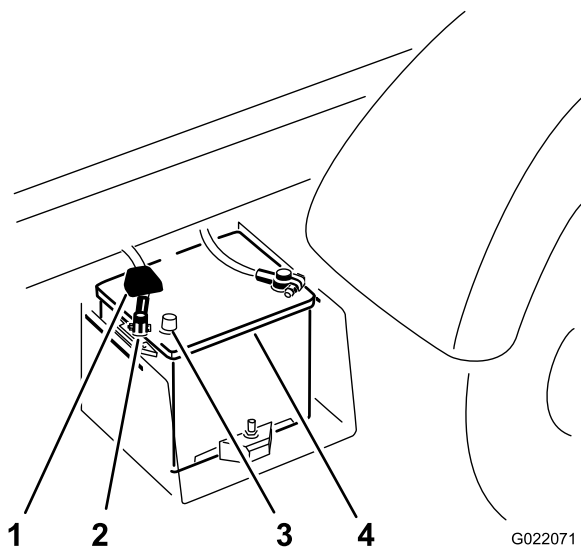


Figura 4

- | | |
|----------------------|---------------------|
| 1. Tampa do terminal | 3. Borne da bateria |
| 2. Terminal positivo | 4. Bateria |

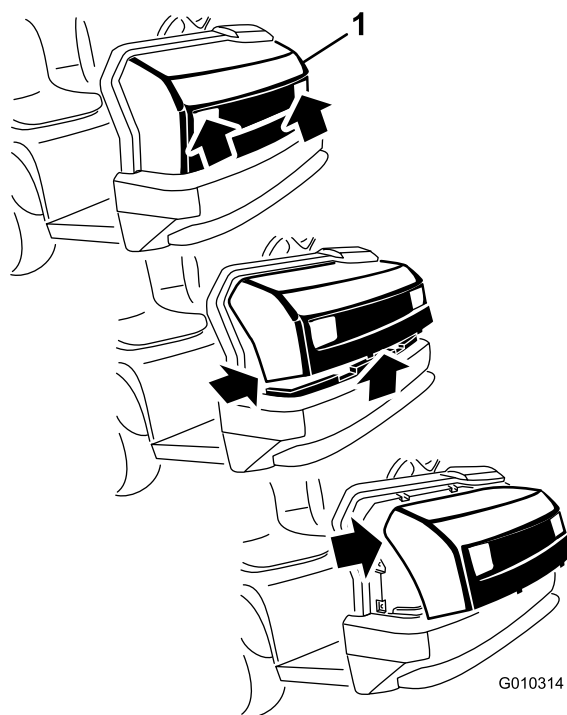


Figura 5

1. Capot
2. Desloque a parte inferior do capot para cima até ser possível retirar as patilhas de montagem superiores das ranhuras da estrutura (Figura 5).
3. Desloque a parte superior do capot para a frente e desligue os conectores de fios dos faróis (Figura 5).
4. Desmonte o capot.

2

Desmontagem do capot

Nenhuma peça necessária

Procedimento

1. Segurando o capot nas aberturas dos faróis, eleve o capot para libertar as patilhas de montagem inferior das ranhuras no pára-choques (Figura 5).

3

Remoção do painel da consola central e bancos

Nenhuma peça necessária

Procedimento

1. Remova a plataforma do veículo, se equipada. Consulte o *Manual do Utilizador* do veículo quanto aos procedimentos de remoção.
2. Desaparafuse e retire todos os manípulos das alavancas da consola e de alavanca de mudanças (Figura 6).

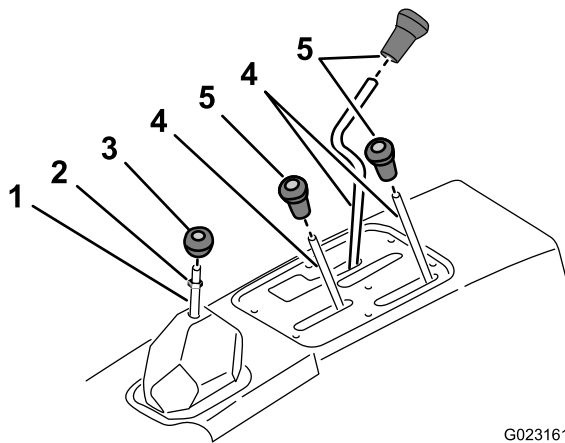


Figura 6

G023161

1. Barra do comutador
2. Porca de bloqueio
3. Pega do comutador
4. Barra de controlo
5. Manípulo de controlo

3. Remova a porca de bloqueio da alavanca de mudanças (Figura 6).
4. Remova os 6 parafusos que prendem a extremidade exterior da placa da cobertura da consola central ao chassis e retire a placa da cobertura (Figura 7).

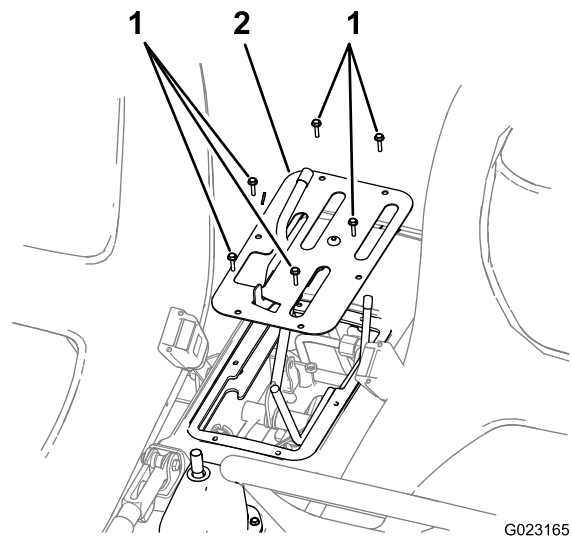


Figura 7

G023165

1. Parafuso
2. Placa de cobertura

5. Retire os 8 parafusos de cabeça sextavada que prendem as calhas do banco ao chassis e retire os bancos (Figura 8).

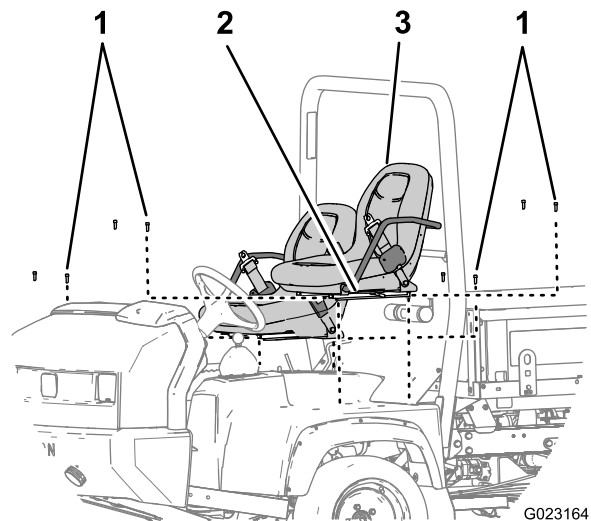


Figura 8

G023164

1. Parafusos com cabeça sextavada
2. Calha do banco
3. Banco

4

Remover o depósito do líquido de arrefecimento, resguardo do ROPS e resguardo do banco

Nenhuma peça necessária

Remover o depósito do líquido de arrefecimento

1. Eleve o depósito do líquido de arrefecimento para cima e para fora do suporte de apoio na parte de trás do resguardo do ROPS (Figura 9).

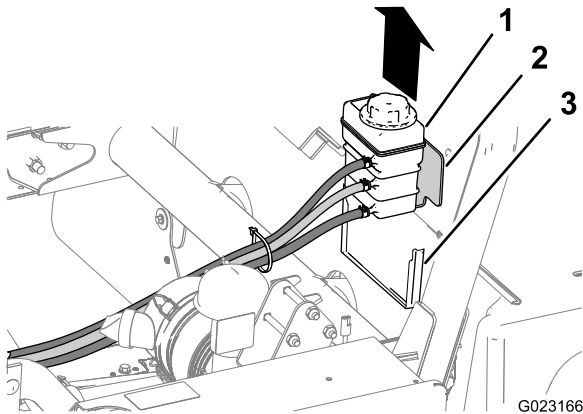


Figura 9

1. Depósito do líquido de arrefecimento
2. Suporte do depósito de líquido de arrefecimento
3. Suporte

2. Regule o depósito do líquido de arrefecimento na vertical para o motor/chassis

Remover o painel do ROPS

1. Retire os 6 parafusos de carroçaria e 6 porcas que prendem o painel do ROPS aos suportes de montagem na barra do ROPS (Figura 10).

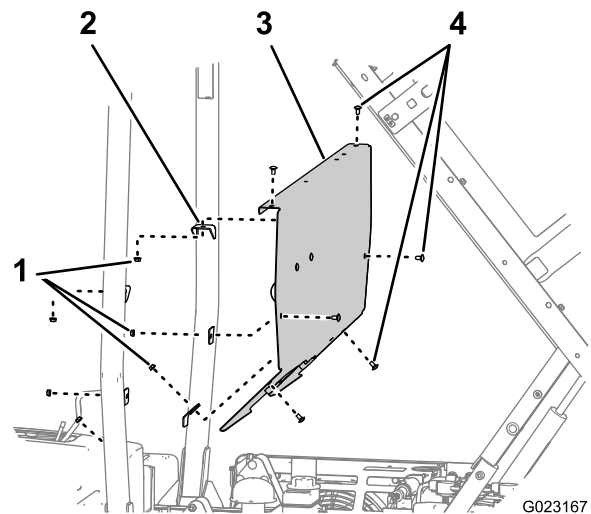


Figura 10

1. Porcas
2. Suporte de montagem (barra do ROPS)
3. Painel do ROPS
4. Parafusos de carroçaria

2. Retire o painel do ROPS da máquina (Figura 10)

Retirar o resguardo do banco

1. Certifique-se de que o travão de estacionamento está accionado (Figura 11).

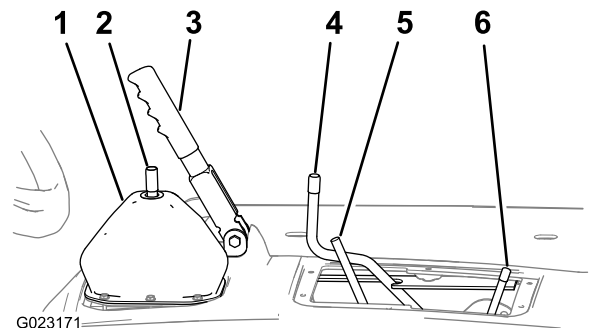


Figura 11

1. Cobertura do selector de mudanças
 2. Barra, selector de mudanças
 3. Travão de estacionamento
 4. Barra, bloqueio do diferencial
 5. Barra, elevação hidráulica da plataforma
 6. Barra, comutador de gamas alta e baixa
2. Mova a barra do bloqueio do diferencial para a frente e para a direita (Figura 11).

3. Eleve o resguardo do banco e remova-o da máquina (Figura 12).



Figura 12

1. Resguardo do banco

5

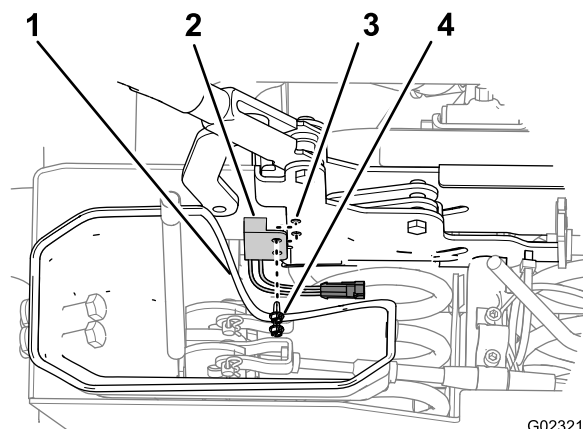
Instalação do interruptor do travão de estacionamento

Peças necessárias para este passo:

1	Interruptor do travão de estacionamento
2	Parafuso, cabeça de anilha sextavada (10–24 x 1/2 pol.)

Procedimento

1. Mova a cobertura de poeira inferior do selector de mudanças do lado esquerdo do conjunto do travão de estacionamento (Figura 13).



G023210

Figura 13

1. Cobertura de poeira inferior
 2. Interruptor do travão
 3. Travão de estacionamento
 4. Parafuso de cabeça de anilha sextavada
2. Alinhe os furos do interruptor do travão de estacionamento com os furos no lado esquerdo do travão de estacionamento (Figura 13).
 3. Prenda o interruptor ao travão com os dois parafusos de cabeça de anilha sextavada (Figura 13).

6

Instalar os relés

Peças necessárias para este passo:

3	Relé
2	Parafuso, cabeça de anilha sextavada (1/4x 5/8 pol.)

Procedimento

1. Ficando de frente para a máquina, meça 106 mm para a esquerda a contar da face esquerda do suporte de apoio central e 12,7 mm da parte inferior do tubo de apoio do painel de instrumentos (Figura 14).

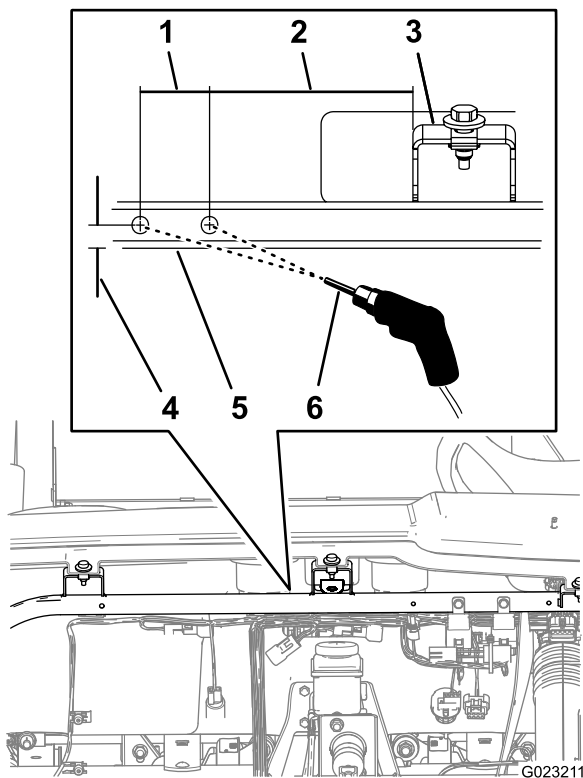


Figura 14

- | | |
|-----------------------------|--|
| 1. 38,1 mm | 4. 12,7 mm |
| 2. 106 mm | 5. Tubo de suporte do painel de instrumentos |
| 3. Suporte de apoio central | 6. Broca 5,5 mm |

2. Marque o local com um punção.
3. A partir da marca do punção, meça 38,1 mm para a esquerda e 12,7 mm a partir da parte de baixo do tubo de apoio do painel de instrumentos (Figura 14).
4. Marque o local com um punção.
5. Perfure o tubo de apoio do painel de instrumentos nas marcas do punção com uma broca de 5,5 mm (Figura 14).
6. Prenda um relé no tubo de suporte com o parafuso (1/4 x 5/8 pol.) no furo que fez no local direito (Figura 15).

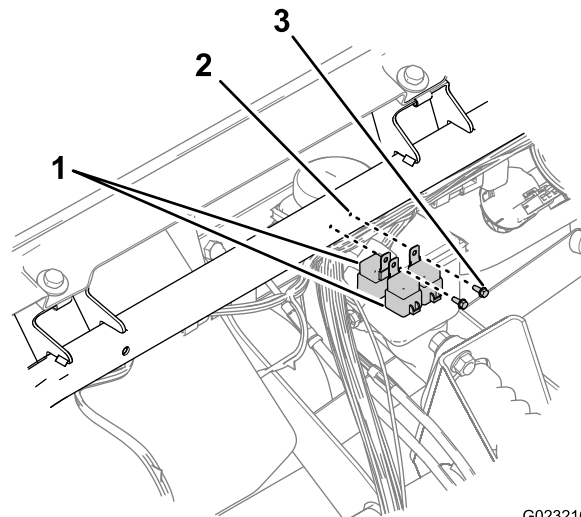


Figura 15

- | | |
|--|------------------------------|
| 1. Relé (localização back-to-back) | 3. Parafuso (1/8 x 5/4 pol.) |
| 2. Tubo de suporte do painel de instrumentos | |

7. Alinhe 2 relés back-to-back (Figura 15).
8. Prenda os dois relés no tubo de suporte com o parafuso (1/4 x 5/8 pol.) no furo que fez no local esquerdo (Figura 15).

7

Instalação do suporte do acelerador manual

Peças necessárias para este passo:

1	Suporte do acelerador manual
4	Parafuso flangeado (5/16 x 1 pol.)
4	Porca flangeada, (5/16 pol.)

Perfurar o painel de instrumentos

1. Retire os três parafusos flangeados e as três porcas flangeadas que prendem o painel de instrumentos no local central inferior do suporte de apoio do painel (Figura 16).

Nota: Elimine os parafusos e as porcas.

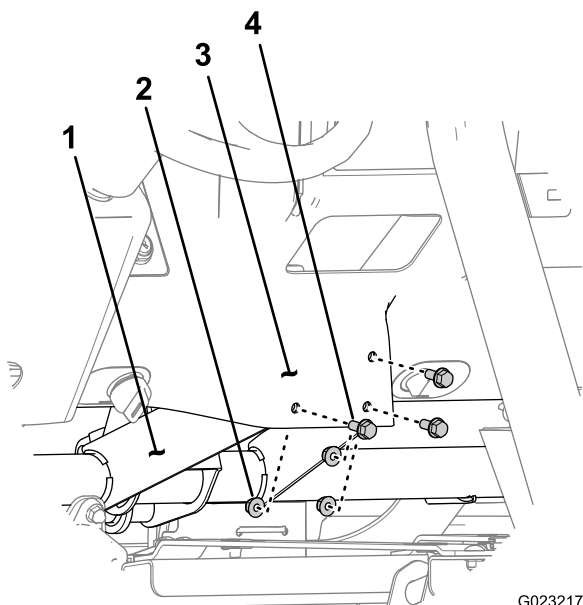


Figura 16

G023217

- | | |
|--------------------|---------------------------|
| 1. Apoio do painel | 3. Painel de instrumentos |
| 2. Porca flangeada | 4. Parafuso flangeado |

2. Alinhe 3 dos furos no suporte do acelerador manual com os três furos do painel de instrumentos (Figura 17).

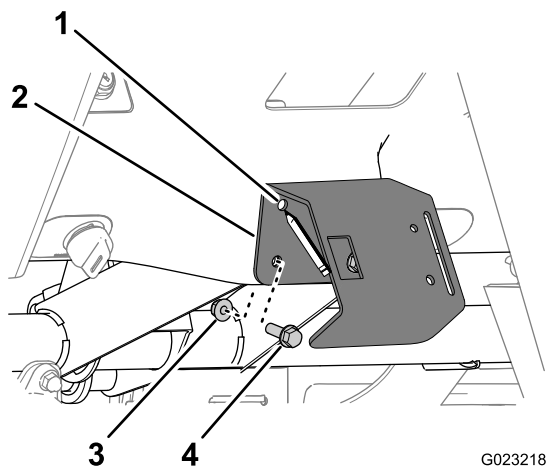


Figura 17

G023218

- | | |
|---------------------------------|---------------------------------------|
| 1. Furo do suporte | 3. Porca flangeada |
| 2. Suporte do acelerador manual | 4. Parafuso flangeado (5/16 x 1 pol.) |

3. Prenda o suporte do acelerador manual ao painel de instrumentos com três parafusos flangeados (5/16 x 1 pol.) e três porcas flangeadas apertadas à mão (Figura 17).

4. Marque o local do furo superior direito no suporte do acelerador manual no painel de instrumentos (Figura 17).
5. Retire os parafusos e porcas que prendem o suporte do acelerador manual ao painel de instrumentos e retire o suporte.
6. Localize o centro da marca que fez no passo 4 e marque o local com um punção. (Figura 18).

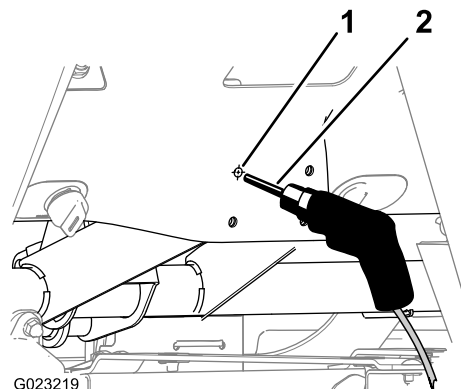


Figura 18

G023219

- | | |
|--------------------|-----------------|
| 1. Marca de punção | 2. Broca 8,5 mm |
|--------------------|-----------------|

7. Faça um furo no painel de instrumentos com uma broca de 8,5 mm no local marcado pelo punção (Figura 18).

Nota: O suporte do painel de instrumentos tem um furo feito em fábrica neste local.

Instalação do suporte do acelerador manual

1. Alinhe os furos no suporte do acelerador manual com os furos do painel de instrumentos (Figura 17).
2. Prenda o suporte do acelerador manual ao painel de instrumentos com quatro parafusos flangeados (5/16 x 1 pol.) e quatro porcas flangeadas (Figura 17).

8

Instalação do acelerador manual e interruptor de modo

Peças necessárias para este passo:

1	Acelerador manual
2	Parafuso (10-24 x 5/8 pol.)
2	Porca, serrilhadas (10-32)
1	Interruptor de modo

Instalação do acelerador manual

1. Retire o manípulo (se instalado) da alavanca do acelerador manual (Figura 19).

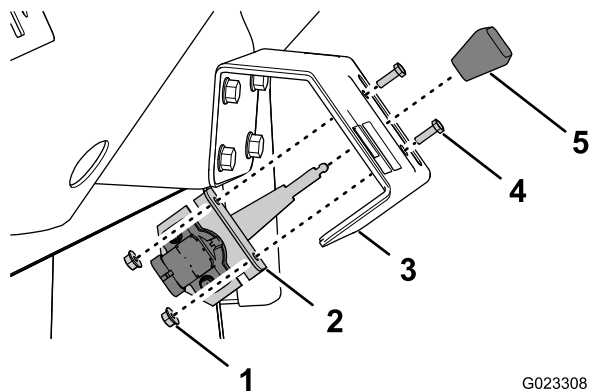


Figura 19

- | | |
|----------------------------------|---------------------------|
| 1. Porca, (10-24) | 4. Cavilha, (10-24 x 5/8) |
| 2. Conjunto do acelerador manual | 5. Manípulo |
| 3. Suporte do acelerador manual | |

2. Alinhe a alavanca do acelerador manual com a ranhura no suporte do acelerador manual e alinhe os furos no suporte de montagem que está ligado ao acelerador manual ao suporte do acelerador manual (Figura 19).
3. Prenda o acelerador manual ao suporte do acelerador manual com 2 parafusos (10-32 x 5/8) e 2 porcas (Figura 19).

Instalação do interruptor de modo

1. Alinhe o interruptor de modo ao suporte do acelerador manual com o pino de alinhamento nos conectores e o canal no corpo do interruptor para baixo (Figura 20).

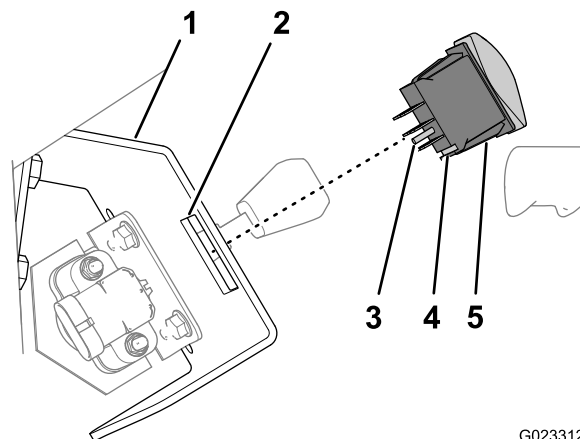


Figura 20

- | | |
|---------------------------------|------------------------|
| 1. Suporte do acelerador manual | 4. Canal |
| 2. Abertura retangular | 5. Interruptor de modo |
| 3. Pino de alinhamento | |

2. Encaixe o interruptor na abertura retangular no suporte do acelerador manual (Figura 20).

9

Instalação da cablagem

Peças necessárias para este passo:

1	Cablagem
5	Cinta de cabos

Ligação à interligações da cablagem principal

1. Na parte frontal da máquina e perto do bloco de fusíveis, localize os conectores de 8 pinos e 8 tomadas das cablagens frontais e traseiras da máquina (Figura 21).

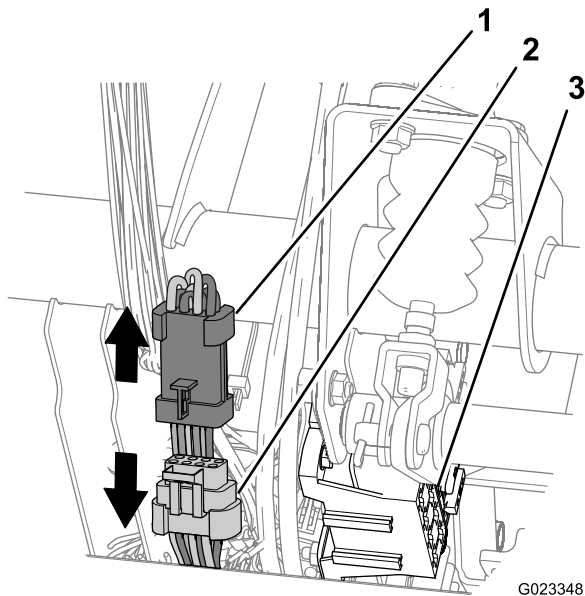


Figura 21

1. Conector de 8 pinos (cablagem traseira, máquina)
2. Conector de 8 tomadas (cablagem frontal, máquina)
3. Bloco de fusíveis

2. Desligue os conectores de 8 pinos e 8 tomadas das cablagens frontais e traseiras (Figura 21).
3. Localize os conectores de 8 pinos e 8 tomadas localizados na cablagem do kit de acelerador (Figura 22).

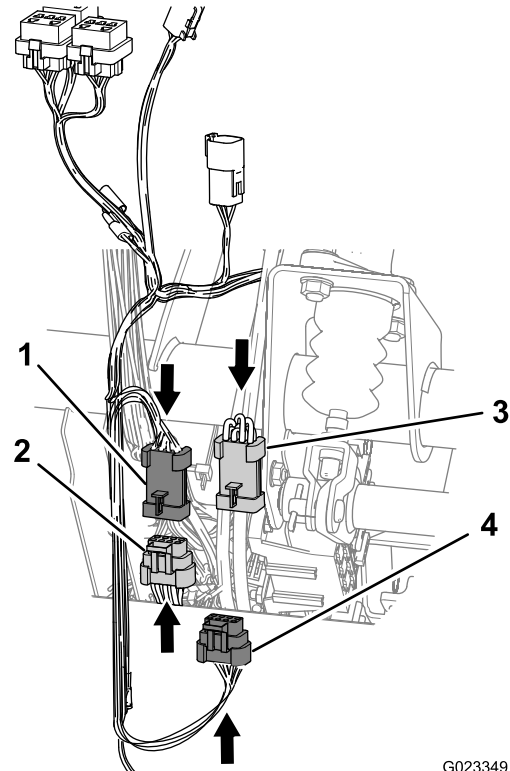


Figura 22

1. Conector de 8 pinos (cablagem do acelerador manual)
2. Conector de 8 tomadas (cablagem frontal, máquina)
3. Conector de 8 pinos (cablagem traseira, máquina)
4. Conector de 8 tomadas (cablagem do acelerador manual)

4. Ligue o conector de 8 pinos da cablagem do kit de acelerador ao conector de 8 tomadas da cablagem frontal da máquina (Figura 22).
5. Ligue o conector de 8 tomadas da cablagem do kit de acelerador ao conector de 8 pinos da cablagem traseira da máquina (Figura 22).

Encaminhar a cablagem e ligar os conectores dos relés

1. Encaminhe o troço da cablagem com os 3 conectores com 5 tomadas cada (Figura 23) até aos relés que instalou em 6 Instalar os relés (página 7).

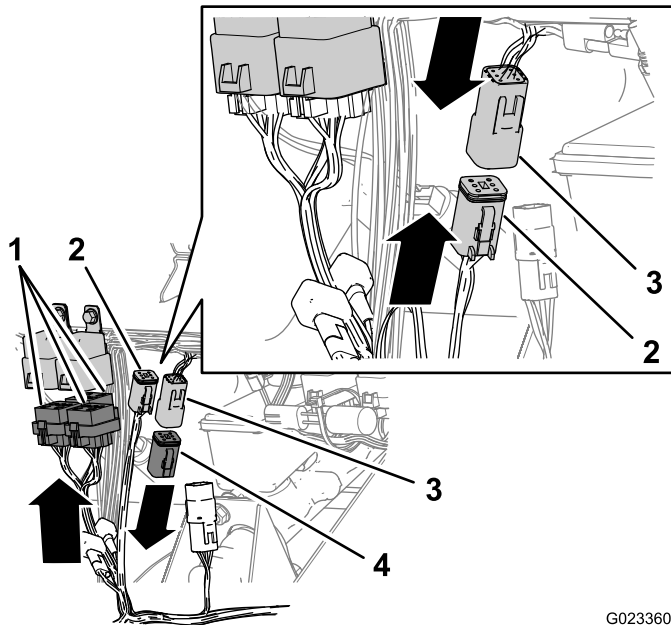


Figura 23

G023360

1. Conector de relés (cablagem do acelerador manual, 5 tomadas)
2. Conector de elevação do acelerador manual (cablagem da máquina, 6 pinos)
3. Conector de elevação do acelerador manual (cablagem do acelerador manual, 6 tomadas)
4. Resistência

2. Ligue os conectores de 5 tomadas aos relés (Figura 23).

Nota: A relação entre os relés e os conectores de 5 tomadas é arbitrária.

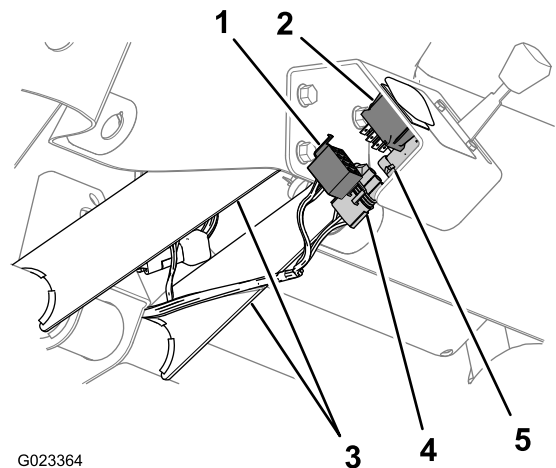
3. Retire a resistência do conector de 6 pinos do circuito do acelerador manual (Figura 23).

Nota: Retire a resistência e instale-a no conector de 6 pinos se o kit do acelerador manual estiver fora da máquina.

4. Ligue o conector de 6 pinos ao circuito de elevação do acelerador manual da cablagem da máquina ao conector de 6 tomadas do circuito de elevação do acelerador manual da cablagem do acelerador manual (Figura 23).

Encaminhar a cablagem e ligar o acelerador manual e interruptor de modo

1. Encaminhe o troço da cablagem do kit do acelerador entre as flanges verticais do suporte do painel de instrumentos e para trás em direcção ao acelerador manual e interruptor de modo (Figura 24).



G023364

Figura 24

1. Conector de 8 encaixes (cablagem do acelerador manual)
2. Conector do interruptor de modo
3. Flanges de suporte do painel de instrumentos
4. Conector de 3 encaixes (cablagem do acelerador manual)
5. Conjunto do acelerador manual

2. Ligue o conector de 3 tomadas da cablagem do kit do acelerador ao conector do acelerador manual (Figura 24).
3. Ligue o conector de 8 tomadas da cablagem do kit do acelerador ao conector do interruptor de modo (Figura 24).

Encaminhar a cablagem eléctrica

1. Encaminhe o troço de cablagem do kit com os conectores de 2 pinos do travão de estacionamento para baixo para as interligações da cablagem que ligou nos passos 4 e 5 de [Ligação à interligações da cablagem principal](#) (página 11) e ao longo da cablagem traseira da máquina (Figura 22).
2. Remova os 4 parafusos que prendem a cobertura inferior à máquina (Figura 25).

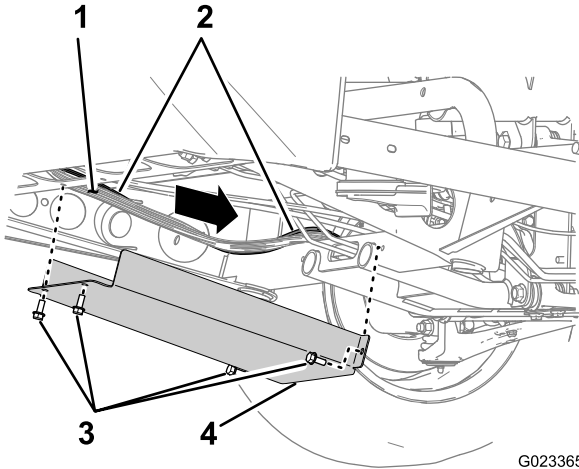


Figura 25

- | | |
|--|-----------------------|
| 1. Cablagem principal traseira (máquina) | 3. Parafuso |
| 2. Cablagem (kit) | 4. Cobertura inferior |

3. Encaminhe a cablagem do kit ao longo da cablagem principal traseira da máquina e para trás sobre o canal transversal da estrutura como se mostra em [Figura 25](#).
4. Instale a cobertura inferior com os 4 parafusos removidos no passo 2 (Figura 25).

5. Continue a encaminhar a cablagem do kit ao longo do tubo da estrutura inferior e, em seguida, para cima por trás do braço de controlo superior e canal de suporte traseiro do banco (Figura 26, Figura 27 e Figura 28).

Nota: A cablagem do kit segue a cablagem principal traseira da máquina.

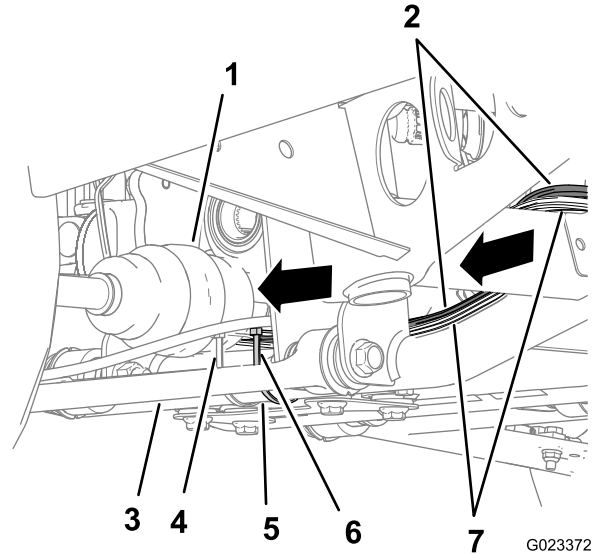


Figura 26

- | | |
|---|--|
| 1. Veio de tracção (modelos com tracção às 4 rodas) | 5. Tubo da estrutura inferior |
| 2. Cablagem (kit) | 6. Abraçadeira (kit) |
| 3. Braço de controlo inferior | 7. Cablagem principal traseira (máquina) |
| 4. Abraçadeira (OEM) | |

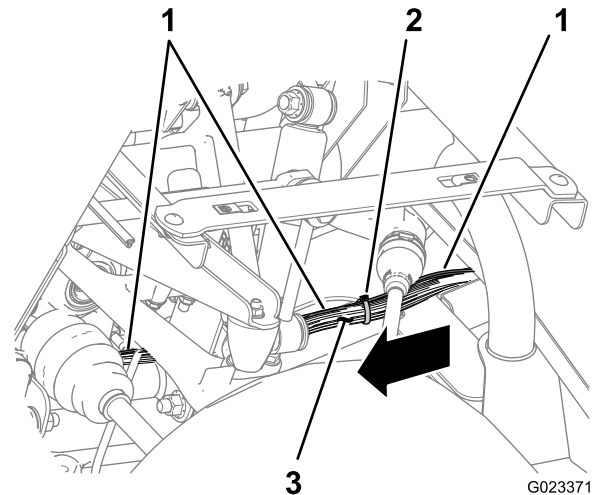


Figura 27

- | | |
|----------------------|--|
| 1. Cablagem (kit) | 3. Cablagem principal traseira (máquina) |
| 2. Abraçadeira (kit) | |

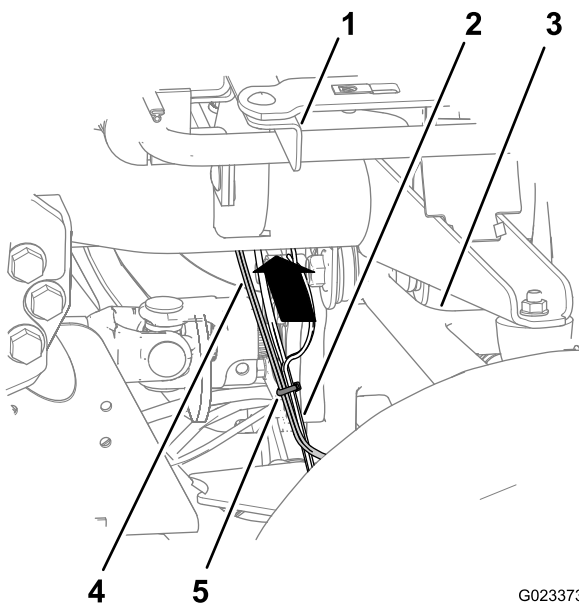


Figura 28

- | | |
|--|----------------------|
| 1. Canal de suporte do banco (traseiro) | 4. Cablagem (kit) |
| 2. Cablagem principal traseira (máquina) | 5. Abraçadeira (kit) |
| 3. Braço de controlo superior | |

6. Prenda a cablagem do kit à cablagem principal traseira com abraçadeiras nos 2 locais mostrados em [Figura 27](#) e [Figura 28](#).
7. Prenda a cablagem do kit ao tubo da estrutura inferior com uma abraçadeira nos locais mostrados em [Figura 26](#).

Ligação da cablagem ao interruptor do travão de estacionamento

1. Encaminhe o troço de cablagem do kit com o conector de 2 pinos para a frente para o interruptor do travão de estacionamento ([Figura 29](#)) que instalou em [5 Instalação do interruptor do travão de estacionamento \(página 7\)](#).

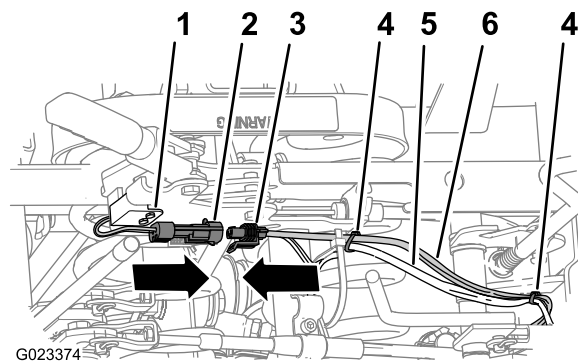


Figura 29

- | | |
|--|--|
| 1. Interruptor do travão de estacionamento | 4. Abraçadeira (kit) |
| 2. Conector de 2 pinos (interruptor do travão de estacionamento) | 5. Cablagem principal traseira (máquina) |
| 3. Conector de 2 pinos (cablagem, kit) | 6. Cablagem (kit) |

2. Ligue o conector de 2 pinos da cablagem do kit ao conector de 2 pinos da cablagem do interruptor do travão de estacionamento ([Figura 29](#)).
3. Prenda a cablagem do kit à cablagem principal traseira nos 2 locais mostrados em [Figura 29](#).

10

Instalação do resguardo do banco, resguardo do ROPS e depósito do líquido de arrefecimento

Nenhuma peça necessária

Instalação do resguardo do banco

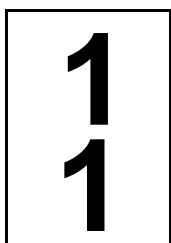
1. Alinhe a abertura do resguardo do banco do travão de estacionamento com a alavanca do travão de estacionamento.
2. Alinhe o furo da cobertura do selector de mudanças com a barra do selector de mudanças.
3. Alinhe a abertura do resguardo do banco com as barras de controlo de elevação da plataforma, comutador de gamas alta e baixa e bloqueio do diferencial.
4. Baixe o resguardo do banco.
5. Alinhe os furos do resguardo da montagem do banco com os suportes de apoio do banco no chassis.

Instalar o resguardo do ROPS

1. Alinhe os furos do resguardo do ROPS com o furo nos suportes da barra do ROPS (Figura 10).
2. Prenda o resguardo do ROPS na barra do ROPS com 6 parafusos de carroçaria e 6 porcas (Figura 10) que removeu no passo 1 de [Remover o painel do ROPS](#) (página 6).

Instalação do depósito do líquido de arrefecimento

1. Alinhe as flanges esquerda e direita do suporte do depósito de líquido de arrefecimento com o suporte do depósito do líquido de arrefecimento no resguardo do ROPS (Figura 9).
2. Baixe o depósito para a unidade de suporte até que o depósito esteja bem encaixado (Figura 9).



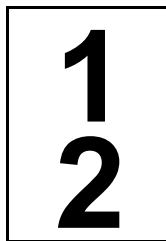
Instalar o painel da consola central e bancos

Nenhuma peça necessária

Procedimento

1. Alinhe os furos das calhas do banco com os furos no resguardo das posições de montagem do banco (Figura 8).
2. Prenda o banco ao chassis com os 8 parafusos de cabeça sextavada (Figura 8) que removeu no passo 5 de [3 Remoção do painel da consola central e bancos](#) (página 5).
3. Aperte os parafusos de cabeça sextavada com 255 a 254 Nm.
4. Alinhe o painel da consola central sobre as barras de controlo na consola central (Figura 7).
5. Prenda o painel com os 6 parafusos (Figura 6) que removeu no passo 4 de [3 Remoção do painel da consola central e bancos](#) (página 5).
6. Enrosque a porca de bloqueio na alavanca de mudanças e enrosque o manípulo de mudanças na alavanca de mudanças (Figura 6).
7. Alinhe o padrão de mudanças no manípulo e aperte a porca de bloqueio.
8. Enrosque os 3 manípulos de controlo que removeu no passo 2 de [3 Remoção do painel da consola central e](#)

bancos (página 5) nas barras da elevação hidráulica da plataforma, bloqueio do diferencial e comutador de gamas alta e baixa (Figura 6).

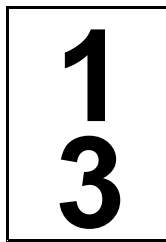


Ligar a bateria

Nenhuma peça necessária

Procedimento

1. Ligue o cabo positivo da bateria à bateria (Figura 4).
2. Aperte a tampa da bateria, alinhe as patilhas com a base da bateria e solte a tampa da bateria (Figura 3).



Abaixamento da plataforma

Nenhuma peça necessária

Procedimento

Para modelos de máquina com uma plataforma utilitária, realize o seguinte:

1. Empurre o suporte da plataforma da barra do cilindro e retire o suporte (Figura 2).
2. Insira o suporte da plataforma nos suportes na parte de trás do painel do sistema ROPS (Figura 1).
3. Baixe a plataforma; consulte o *Manual do utilizador*.

1 4

Instalação do capot

Nenhuma peça necessária

Procedimento

1. Alinhe a parte inferior do capot com a parte superior do pára-choques (Figura 5).
2. Ligue as luzes.
3. Insira as patilhas de montagem superiores nas ranhuras da estrutura (Figura 5).
4. Insira as patilhas de montagem inferiores nas bolsas do pára-choques (Figura 5).
5. Assegure que o capot está totalmente encaixado na parte superior, lateral e nas ranhuras inferiores (Figura 5).

1 5

Testar o kit do acelerador manual

Nenhuma peça necessária

Testar o modo de acessório

1. Leve a máquina para uma superfície nivelada.
2. Desloque o acelerador manual para a posição Slow (Figura 30).

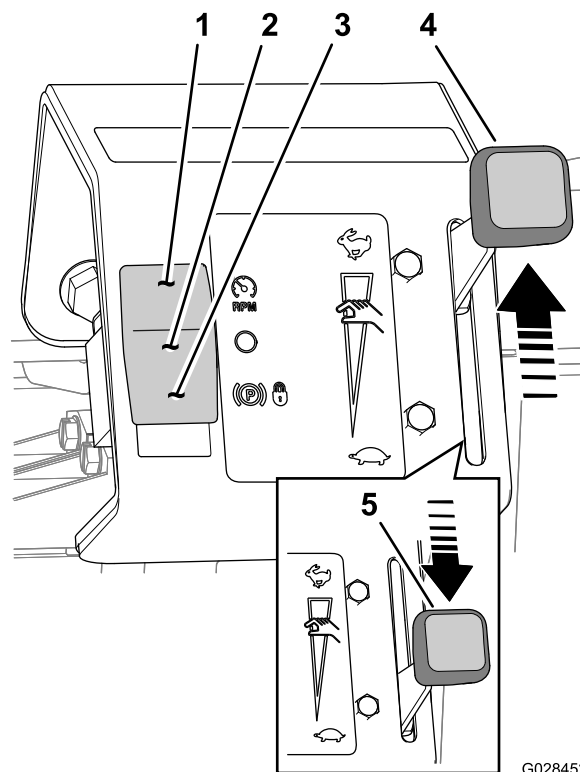


Figura 30

G028452

- | | |
|--|---------------------------------------|
| 1. Interruptor de modo (posição de limite de velocidade) | 4. Acelerador manual (posição rápida) |
| 2. Interruptor de modo (posição Off) | 5. Acelerador manual (posição lenta) |
| 3. Interruptor de modo (posição de bloqueio do acelerador) | |

3. Pressione o interruptor de modo para baixo para a posição de bloqueio do acelerador (Figura 30).
4. Engate o travão de estacionamento, coloque o selector de mudanças na posição de **ponto-morto** e ligue a máquina.
5. Desloque a alavanca do acelerador para a posição Fast (Figura 30).

Nota: A velocidade do motor deve aumentar.

6. Desloque o acelerador manual para a posição Slow (Figura 30).
7. Coloque o pé no travão de estacionamento.
8. Desactive o travão de estacionamento.
9. Desloque a alavanca do acelerador para a posição Fast (Figura 30).

Nota: A velocidade do motor deve permanecer ao ralenti.

10. Engate o travão de mão e desligue a máquina.

Testar o modo de velocidade normal

1. Desloque o acelerador manual para a posição Slow (Figura 30).
2. Pressione o interruptor de modo para a posição Off (Figura 30).
3. Engate o travão de estacionamento, coloque o selector de mudanças na posição de **ponto-morto** e ligue a máquina.
4. Pressione parcialmente o pedal do acelerador.

Nota: A velocidade do motor deve aumentar.

5. Solte o pedal do acelerador.
6. Desloque a alavanca do acelerador para a posição Fast (Figura 30).

Nota: A velocidade do motor deve permanecer ao ralenti.

7. Desligue a máquina.

Testar o modo de limite de velocidade

1. Desloque o acelerador manual para a posição Slow (Figura 30).
2. Pressione o interruptor de modo para a posição de limite de velocidade (Figura 30).
3. Engate o travão de estacionamento, coloque o selector de mudanças na posição de **ponto-morto** e ligue a máquina.
4. Pressione parcialmente o pedal do acelerador.

Nota: A velocidade do motor deve permanecer ao ralenti.

5. Enquanto pressiona o pedal do acelerador, mova a alavanca do acelerador manual para a posição Fast (Figura 30).

Nota: A velocidade do motor deve aumentar.

Descrição geral do produto

Comandos

Acelerador de mão

O acelerador manual é utilizado em conjunto com o interruptor de modo para limitar a velocidade máxima do motor ou definir uma velocidade fixa do motor (Figura 31).

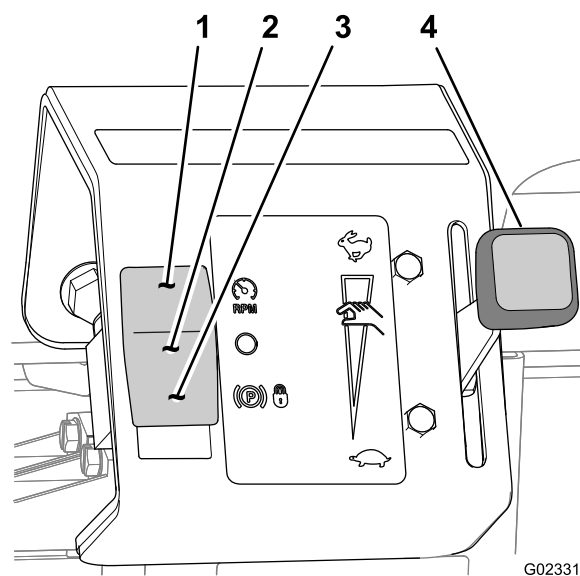


Figura 31

G023314

- | | |
|--|--|
| 1. Interruptor de modo (posição de limite de velocidade) | 3. Interruptor de modo (posição de bloqueio do acelerador) |
| 2. Interruptor de modo (posição Off) | 4. Acelerador manual |

Interruptor de modo

O interruptor de modo (Figura 31) é utilizado para controlar o funcionamento do acelerador manual nas seguintes operações:

- Posição **Modo de limitação de velocidade** —Utilize esta posição para limitar a velocidade máxima de deslocação da máquina enquanto realiza operações com a máquina.
- Posição **Off** —Utilize esta posição do interruptor para o controlo normal da velocidade das máquinas.
- Posição **modo de acessórios**—Utilize esta posição do interruptor para controlar a velocidade do motor quando a máquina é utilizada para alimentar acessórios numa posição estacionária.

Funcionamento

Utilizar o modo de limite de velocidade

Regular a velocidade máxima do motor

1. Leve a máquina para uma superfície nivelada.
2. Desloque o acelerador manual para a posição Slow (Figura 31).
3. Pressione o interruptor de modo para a posição de limite de velocidade (Figura 31).
4. Mova o selector de mudanças para a mudança da velocidade desejada.
5. Pressione completamente o pedal do acelerador.
6. Mova o acelerador manual para a posição Fast (Figura 31) até atingir a velocidade desejada.
7. Solte o pedal do acelerador.
8. Realize a tarefa de limite de velocidade como, por exemplo, aplicar material de adubação.

Nota: Para conduzir a máquina no limite máximo da velocidade que definiu, pressione completamente o pedal do acelerador.

Utilizar o modo normal de velocidade

1. Leve a máquina para uma superfície nivelada.
2. Desloque o acelerador manual para a posição Slow (Figura 31).
3. Pressione o interruptor de modo para a posição Off (Figura 31).
4. Opere a máquina como indicado no *Manual do proprietário*.

Utilizar o modo de acessório

1. Mova a máquina para o local de trabalho.
2. Certifique-se de que o selector de mudanças se encontra na posição de **ponto-morto** e o travão de estacionamento está accionado.
3. Pressione o interruptor de modo para baixo para a posição de bloqueio do acelerador (Figura 31).
4. Mova o acelerador manual para a velocidade desejada (Figura 31).
5. Faça uma tarefa baseada em acessório como, por exemplo, mistura do depósito ou pulverização.
6. Desloque o acelerador manual para a posição Slow (Figura 31).
7. Pressione o interruptor de modo para a posição Off (Figura 31).

Resolução de problemas

Operação do acessório

Problema	Causa possível	Acção correctiva
O motor não é controlado pelo acelerador manual quando está no modo de acessório.	<ol style="list-style-type: none">1. O travão de estacionamento não está accionado.2. O interruptor do travão de estacionamento está danificado.	<ol style="list-style-type: none">1. Engate o travão de estacionamento.2. Substitua o interruptor do travão de estacionamento.
A potência do motor é demasiado baixa para o acessório.	<ol style="list-style-type: none">1. O acelerador manual está na posição Slow.	<ol style="list-style-type: none">1. Aumente a potência do motor movendo o acelerador manual para a posição da velocidade desejada.
A potência do motor é demasiado alta para o acessório.	<ol style="list-style-type: none">1. O acelerador manual está na posição Fast.	<ol style="list-style-type: none">1. Diminua a potência do motor movendo o acelerador manual para a posição da velocidade desejada.

Operação de velocidade

Problema	Causa possível	Acção correctiva
A máquina não acelera para a velocidade desejada com o pedal do acelerador.	<ol style="list-style-type: none">1. O acelerador manual está definido para um limite de velocidade lenta.2. O interruptor de modo está definido para o modo de limite de velocidade.	<ol style="list-style-type: none">1. Mova o acelerador manual para a posição Fast até atingir a velocidade desejada.2. Desloque o interruptor de modo para a posição Off .
A velocidade da máquina é demasiado baixa para a tarefa com limite de velocidade.	<ol style="list-style-type: none">1. O acelerador manual está na posição Slow.	<ol style="list-style-type: none">1. Mover o acelerador manual para uma posição mais rápida.
A velocidade da máquina é demasiado alta para a tarefa com limite de velocidade.	<ol style="list-style-type: none">1. O acelerador manual está na posição Fast.	<ol style="list-style-type: none">1. Mover o acelerador manual para uma posição mais lenta.



Count on it.