



Handgasreglagesats

Workman® HDX arbetsfordon modell 07383, 07384, 07384TC,
07386 eller 07386TC

Modellnr 07388

Monteringsanvisningar

Säkerhet

⚠ VARNING

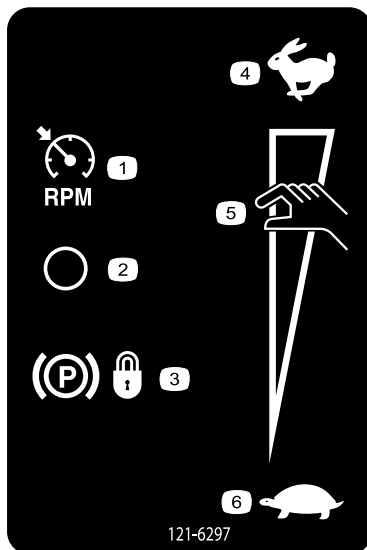
KALIFORNIEN Proposition 65 Varning

Den här produkten innehåller en eller flera kemikalier som av den amerikanska delstaten Kalifornien anses orsaka cancer, fosterskador och andra fortplantningsskador.

Säkerhets- och instruktionsdekaler

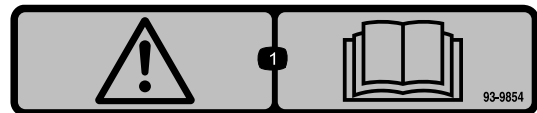


Säkerhetsdekaler och säkerhetsinstruktionerna är fullt synliga för föraren och finns nära alla potentiella farozoner. Dekaler som har skadats eller försvunnit ska bytas ut eller ersättas.



121-6297

- | | |
|-------------------------|-------------------|
| 1. Varvtalsmätare | 4. Snabbt |
| 2. Av | 5. Handgasreglage |
| 3. Parkeringsbromsspärr | 6. Långsamt |



93-9854

1. Varning – läs bruksanvisningen.



Montering

Lösa delar

Använd diagrammet nedan för att kontrollera att alla delar finns med.

Tillvägagångssätt	Beskrivning	Antal	Användning
1	Inga delar krävs	–	Förbereda monteringen av satsen
2	Inga delar krävs	–	Ta bort huven.
3	Inga delar krävs	–	Ta bort mittkonsolpanelen och sätena.
4	Inga delar krävs	–	Ta bort kylvätsketanken, vältskyddet och säteshöljet.
5	Brytare för parkeringsbromsen Skruv, sexkant (10–24 x 1/2 tum)	1 2	Fäste för bromsbrytaren.
6	Relä Skruv, sexkant (1/4 x 5/8 tum)	3 2	Relämontering.
7	Handgasreglagets fäste Flänsskruv (5/16 x 1 tum) Flänsmutter (5/16 tum)	1 4 4	Montering av handgasreglagets fäste.
8	Handgasreglage Skruv (10-24 x 5/8 tum) Mutter, sågtandad (10–32) Lägesomkopplare	1 2 2 1	Montering av det elektroniska gasreglaget och lägesomkopplaren.
9	Kablage Kabelband	1 5	Montera kablaget.
10	Inga delar krävs	–	Montera säteshöljet, vältskyddet och kylvätsketanken.
11	Inga delar krävs	–	Montera mittkonsolpanelen och sätena.
12	Inga delar krävs	–	Anslut batteriet.
13	Inga delar krävs	–	Sänka flaket.
14	Inga delar krävs	–	Montera huven.
15	Inga delar krävs	–	Testa handgasreglagesatsen.

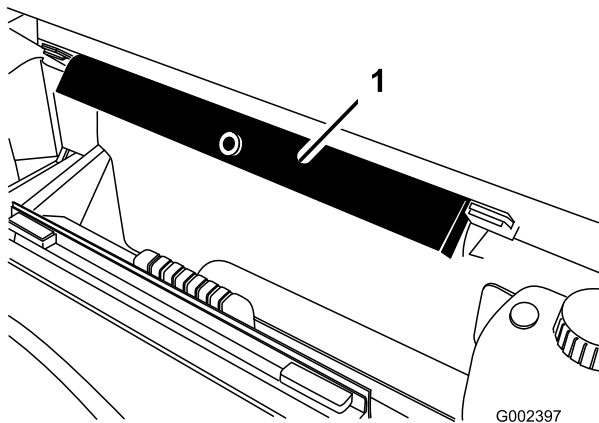
1

Förbereda monteringen av satsen

Inga delar krävs

Tillvägagångssätt

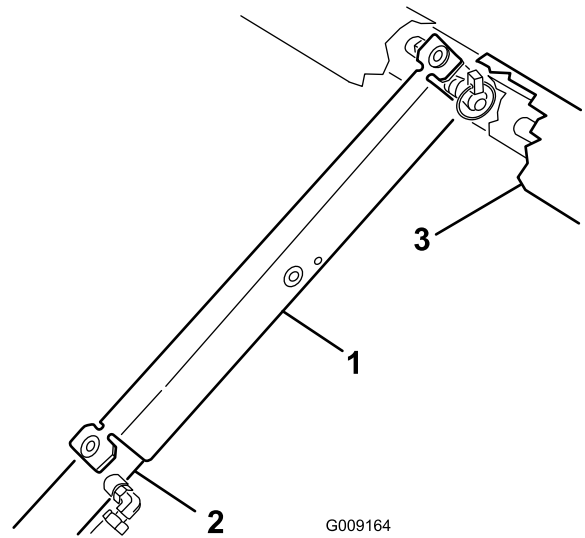
1. Flytta maskinen till en plan yta och dra åt parkeringsbromsen.
2. Utför följande på maskinmodeller med arbetsflak:
 - A. Höj upp flaket tills lyftcylindrarna är helt utdragna, se maskinens *bruksanvisning*.
 - B. Ta loss flakstödet från förvaringsfästena baktill på vältskyddspanelen (Figur 1).



Figur 1

1. Flakstöd

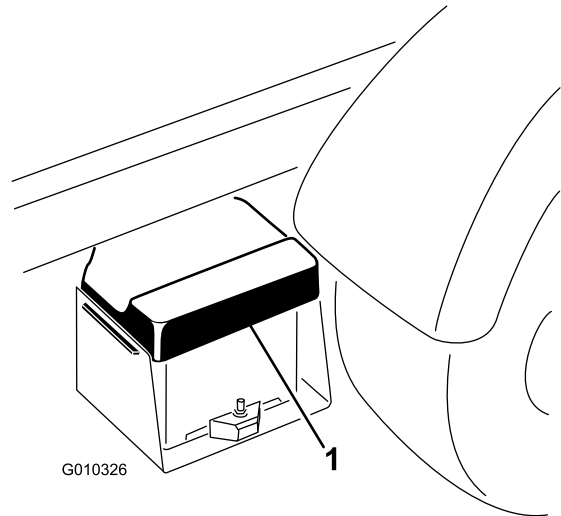
- C. Tryck fast flakstödet på cylinderstaven och kontrollera att stödets ändrar vilar på cylindertrumman och på cylinderstavens ände (Figur 2).



Figur 2

1. Flakstöd
2. Cylindertrumma
3. Flak

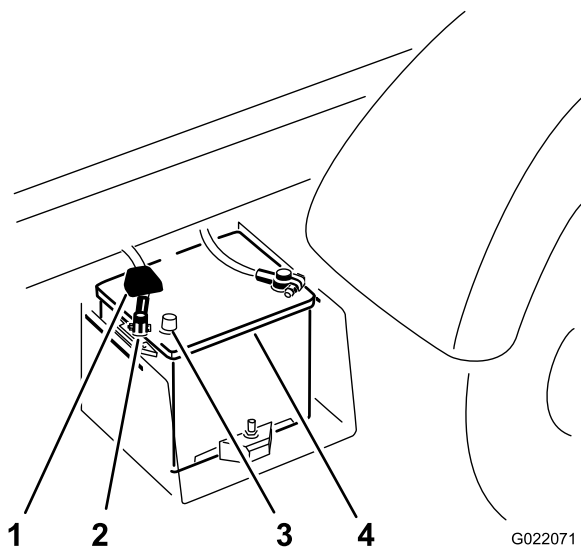
3. Stäng av motorn, ansätt parkeringsbromsen och ta ur nyckeln.
4. Koppla bort batteriet på följande sätt:
 - A. Kläm batterikåpan för att frigöra flikarna från batterilådan (Figur 3).



Figur 3

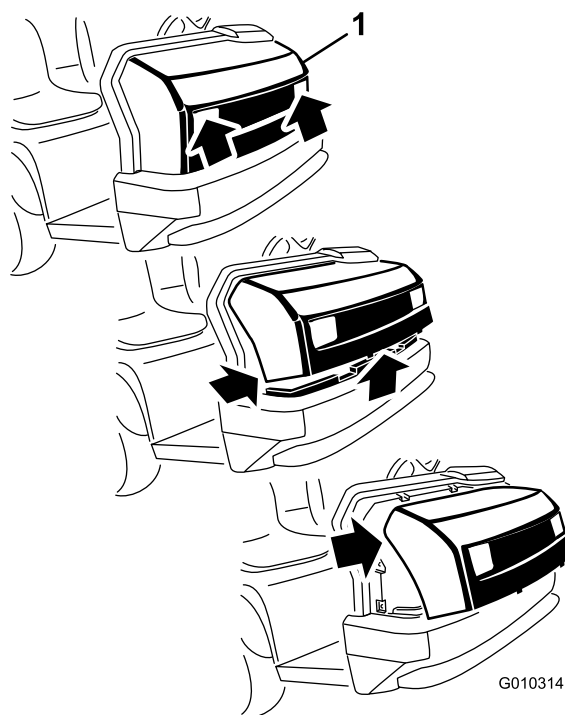
- B. Ta bort batterikåpan från batterilådan (Figur 3).
- C. Ta bort batterikabeln från batteriets pluspol (Figur 4).

Obs: Var försiktig så att batterikabeln inte vidrör batteripolen.



Figur 4

- | | |
|------------------------|---------------|
| 1. Batteripolens skydd | 3. Batteripol |
| 2. Pluspol | 4. Batteri |



Figur 5

1. Huv
-
2. Sväng huvens nedre del uppåt tills de övre monteringsstapparna kan dras ut från ramspåren (Figur 5).
 3. Sväng huvens övre del framåt och koppla loss ledningskontaktarna från strålkastarna (Figur 5).
 4. Ta bort huven.

2

Ta bort huven

Inga delar krävs

Tillvägagångssätt

1. Fatta tag i strålkastaröppningarna på motorhuvens och lyft huvens uppåt så att de nedre monteringsstapparna lossnar från stötdämparspåret (Figur 5).

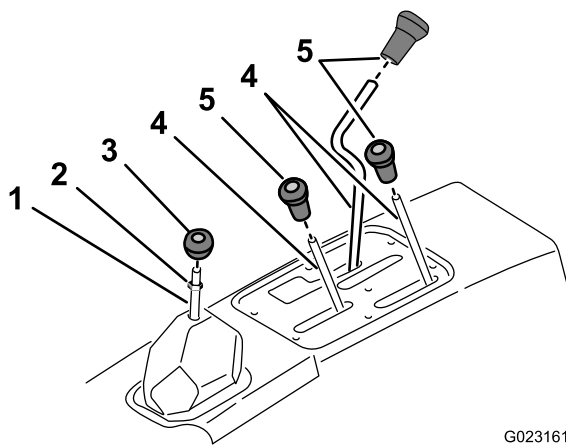
3

Ta bort mittkonsolpanelen och sätena

Inga delar krävs

Tillvägagångssätt

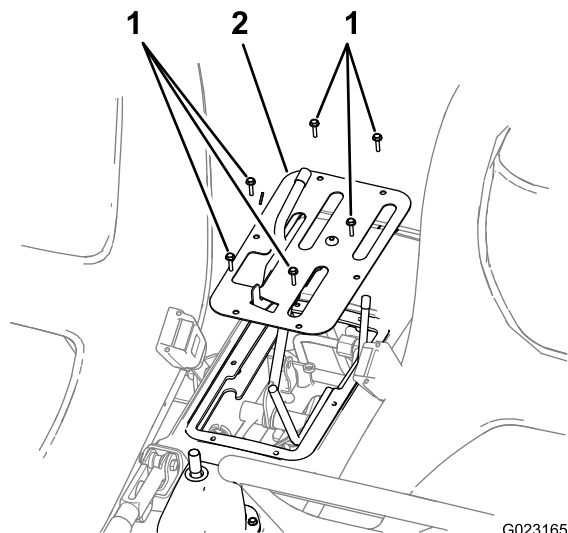
1. Ta bort flaket, om det finns ett, från fordonet. Mer information om borttagningen finns i fordonets *bruksanvisning*.
2. Skruva loss och ta bort alla knoppar från konsolspakarna och växelväljaren (Figur 6).



Figur 6

- | | |
|-----------------|----------------|
| 1. Växlestång | 4. Styrstång |
| 2. Kontramutter | 5. Reglageratt |
| 3. Växelhandtag | |

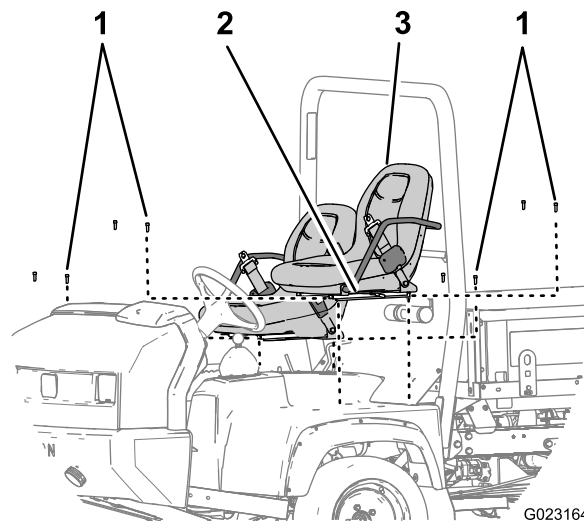
3. Ta bort kontramuttern från växelväljaren (Figur 6).
4. Ta bort de sex skruvarna som håller fast ytterkanten på mittkonsolens skyddsplåt mot chassit och ta bort skyddsplåten (Figur 7).



Figur 7

- | | |
|----------|---------------|
| 1. Skruv | 2. Skyddsplåt |
|----------|---------------|

5. Ta bort de åtta insexskruvarna som håller fast sätets sätesskenor mot chassit och ta bort sätena (Figur 8).



Figur 8

- | | |
|-----------------|---------|
| 1. Insexskruvar | 3. Säte |
| 2. Sätesskena | |

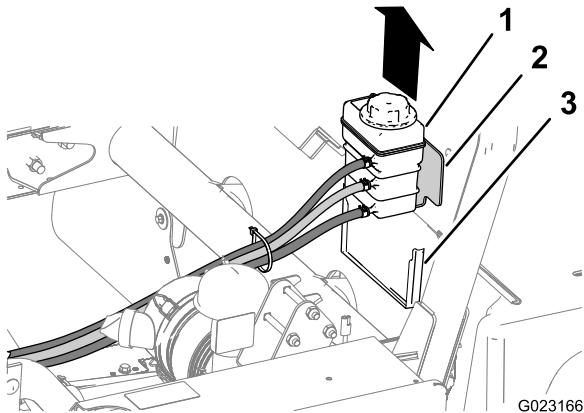
4

Ta bort kylvätsketanken, vältskyddet och säteshöljat

Inga delar krävs

Ta bort kylvätsketanken

1. Lyft upp kylvätsketanken och ta ut den ur stödfästet på baksidan av vältskyddet (Figur 9).



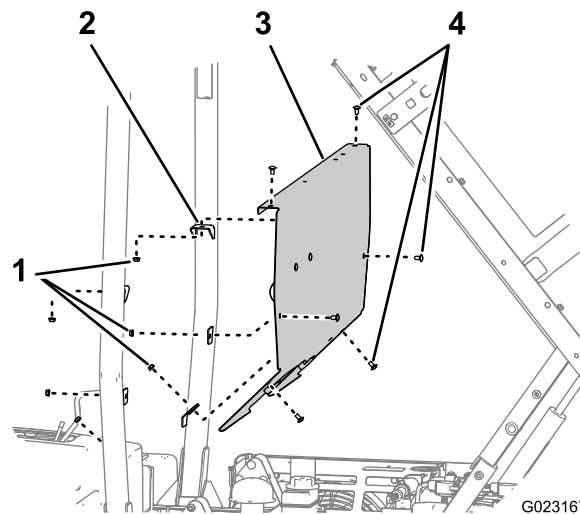
Figur 9

1. Kylvätsketank
2. Kylvätsketankfäste
3. Stödfäste

2. Justera kylvätsketanken så att den står upprätt på motorn/chassit.

Demontera vältskyddspanelen

1. Ta bort de sex vagnsbultarna och sex muttrarna som fäster vältskyddspanelen på monteringsfästet på vältskyddets stång (Figur 10).



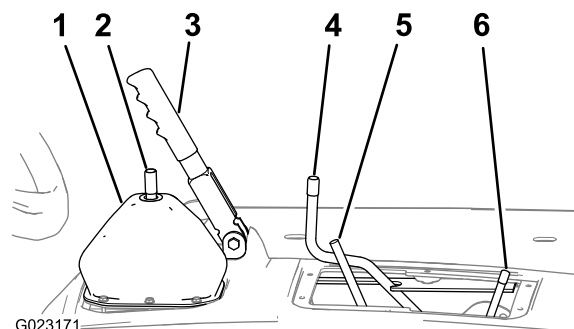
Figur 10

1. Muttrar
2. Monteringsfäste (vältskyddets stång)
3. Vältskyddspanel
4. Vagnsbultar

2. Ta bort vältskyddspanelen från maskinen (Figur 10)

Ta bort säteshöljat

1. Se till att parkeringsbromsen ligger i (Figur 11).

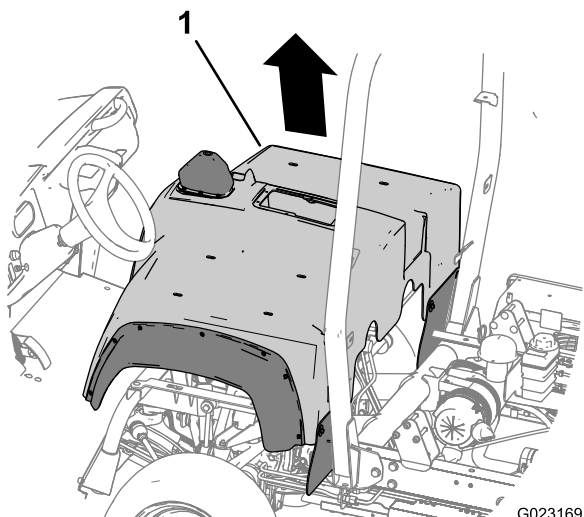


Figur 11

1. Växelväljarsko
2. Stång, växelväljare
3. Parkeringsbroms
4. Stång, differentiallås
5. Stång, hydraulisk flaklift
6. Stång, växelväljare för hög/låg växel

2. För differentiallåsets stång framåt och åt höger (Figur 11).

3. Lyft upp säteshölet och ta bort det från maskinen (Figur 12).



Figur 12

1. Säteshölje

5

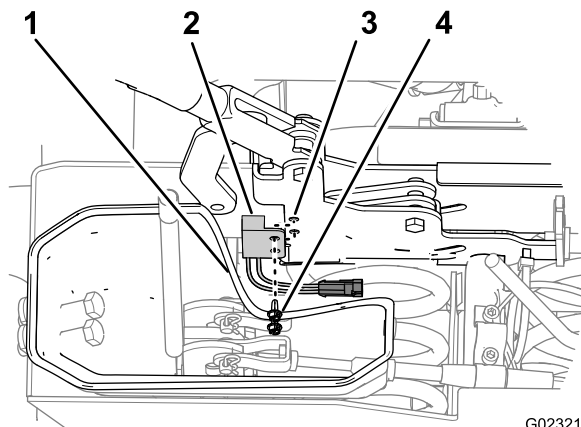
Montera parkeringsbromsens brytare

Delar som behövs till detta steg:

1	Brytare för parkeringsbromsen
2	Skruv, sexkant (10–24 x 1/2 tum)

Tillvägagångssätt

1. För bort den nedre dammskon på växelväljaren från vänster sida av parkeringsbromsanordningen (Figur 13).



G023210

Figur 13

1. Nedre dammsko
 2. Bromsbrytare
 3. Parkeringsbroms
 4. Sexkantsskriv med bricka
2. Rikta in hålen i parkeringsbromsens brytare efter hålen i vänster sida av parkeringsbromsen (Figur 13).
 3. Fäst brytaren på bromsen med de två sexkantsskrivarna med bricka (Figur 13).

6

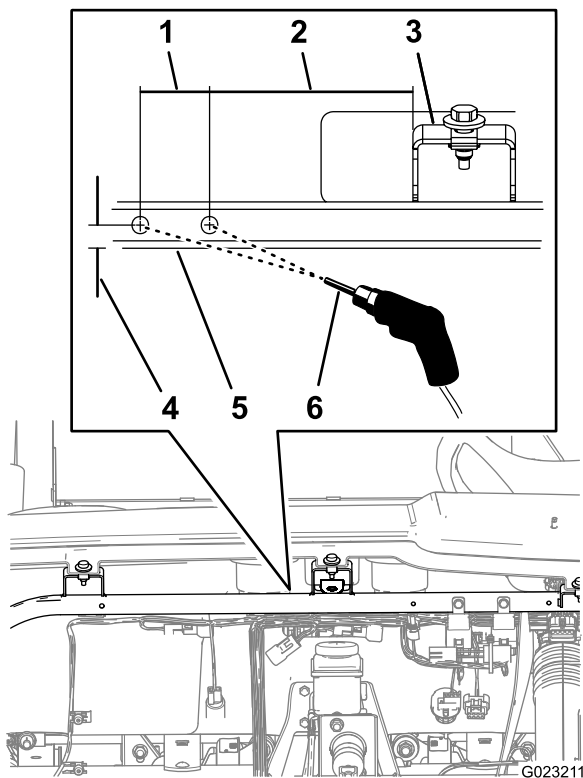
Montera reläerna

Delar som behövs till detta steg:

3	Relä
2	Skruv, sexkant (1/4 x 5/8 tum)

Tillvägagångssätt

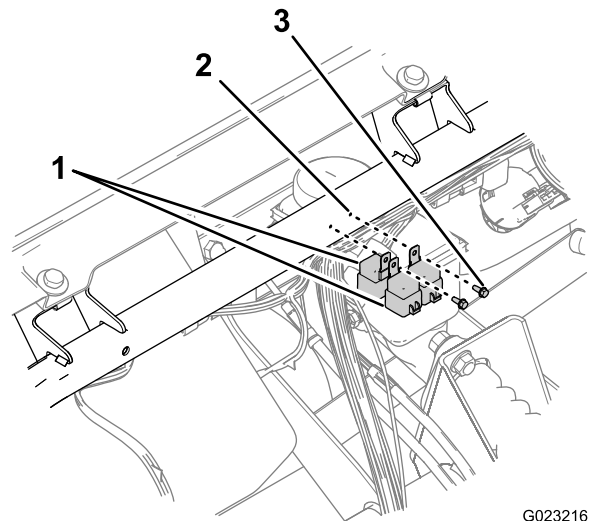
1. Stå framför maskinen och mät 106 mm åt vänster längs med vänster sida av det mittraste stödfästet och 12,7 mm från botten av instrumentbrädans stödrör (Figur 14).



Figur 14

- | | |
|---------------------|------------------------------|
| 1. 38,1 mm | 4. 12,7 mm |
| 2. 106 mm | 5. Instrumentbrädans stödrör |
| 3. Mittre stödfäste | 6. Borrskår 5,5 mm |

2. Markera platsen med en körnare.
3. Mät 38,1 mm åt vänster från mittmarkeringen och 12,7 mm från botten av instrumentbrädans stödrör (Figur 14).
4. Markera platsen med en körnare.
5. Borra i instrumentbrädans stödrör med ett 5,5 mm borrskår vid mittmarkeringen (Figur 14).
6. Fäst ett relä vid instrumentbrädans stödrör med skruven (1/4 x 5/8 tum) vid hålet du borrade på höger sida (Figur 15).



G023216

Figur 15

- | | |
|------------------------------|--------------------------|
| 1. Relä (efter varandra) | 3. Skruv (1/4 x 5/8 tum) |
| 2. Instrumentbrädans stödrör | |
7. Rikta in två reläer efter varandra (Figur 15).
 8. Fäst de båda reläerna vid instrumentbrädans stödrör med skruven (1/4 x 5/8 tum) vid hålet du borrade på vänster sida (Figur 15).

7

Montera handgasreglaget fäste

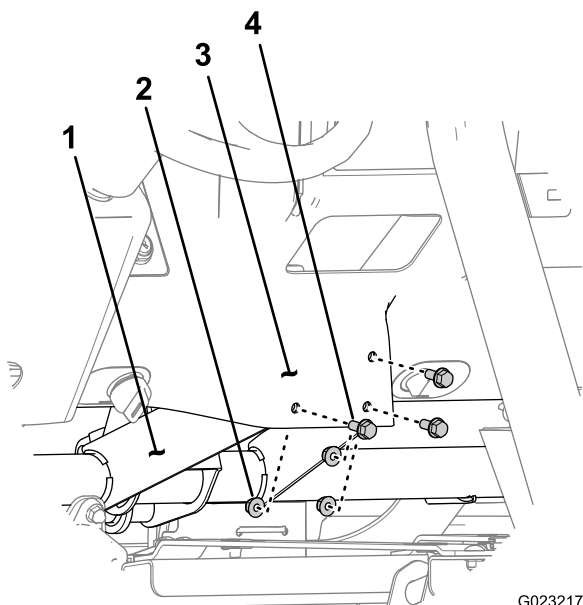
Delar som behövs till detta steg:

1	Handgasreglagets fäste
4	Flänsskruv (5/16 x 1 tum)
4	Flänsmutter (5/16 tum)

Borra instrumentbrädan

1. Ta bort de tre flänsskruvarna och tre flänsmuttrarna nedtill i mitten av instrumentbrädan, som fäster instrumentbrädan vid instrumentbrädans stödfäste (Figur 16).

Obs: Kasta bort bultarna och muttrarna.

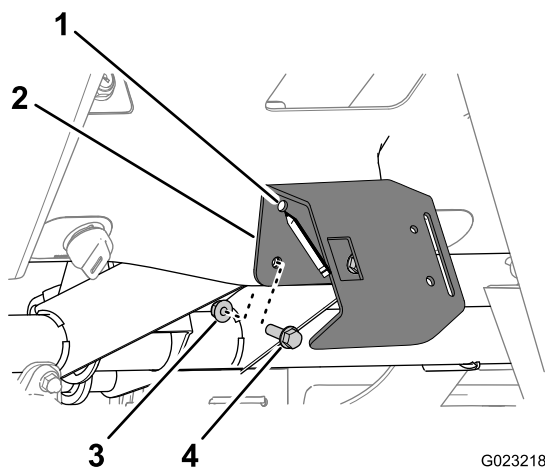


Figur 16

G023217

- | | |
|------------------------------|--------------------|
| 1. Stöd för instrumentbrädan | 3. Instrumentbräda |
| 2. Flänsmutter | 4. Flänsskruv |

- Rikta in de tre hålen i handgasreglagetets fäste mot de tre hålen i instrumentbrädan (Figur 17).



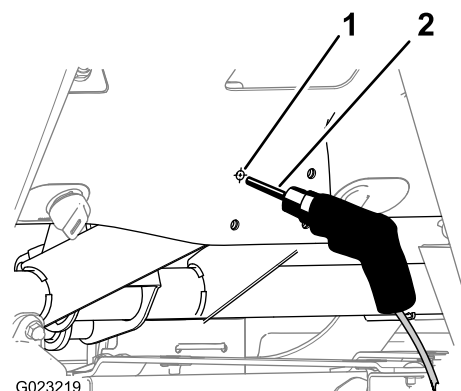
Figur 17

G023218

- | | |
|-----------------------------|------------------------------|
| 1. Hål i fästet | 3. Flänsmutter |
| 2. Handgasreglagetets fäste | 4. Flänsskruv (5/16 x 1 tum) |

- Fäst handgasreglagetets fäste på instrumentbrädan med tre flänsskruvar (5/16 x 1 tum) och tre flänsmuttrar för hand (Figur 17).

- Markera konturen av det övre högra hålet i handgasreglagetets fäste på instrumentbrädan (Figur 17).
- Lossa skruvarna och muttrarna som fäster handgasreglagetets fäste vid instrumentbrädan och ta bort fästet.
- Leta upp mitten av profilen som du markerade i steg 4 och markera platsen med en körnare. (Figur 18).



Figur 18

G023219

- | | |
|------------------|--------------------|
| 1. Mittmarkering | 2. Borrskär 8,5 mm |
|------------------|--------------------|

- Borra ett hål i instrumentbrädan med ett 8,5 mm borrar vid mittmarkeringen (Figur 18).

Obs: Instrumentbrädans stöd har ett fabriksborrat hål här.

Montera handgasreglagetets fäste

- Rikta in hålen i handgasreglagetets fäste mot hålen i instrumentbrädan (Figur 17).
- Fäst handgasreglagetets fäste på instrumentbrädan med fyra flänsskruvar (5/16 x 1 tum) och fyra flänsmuttrar (Figur 17).

8

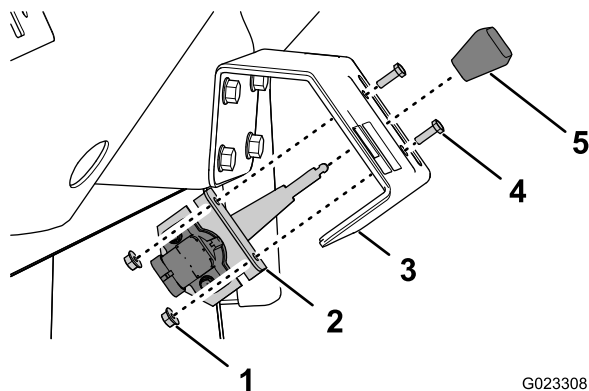
Montera handgasreglaget och lägesomkopplaren

Delar som behövs till detta steg:

1	Handgasreglage
2	Skruv (10-24 x 5/8 tum)
2	Mutter, sågtandad (10-32)
1	Lägesomkopplare

Montera handgasreglaget

1. Ta bort knoppen (om den är installerad) från handgasreglets spak (Figur 19).



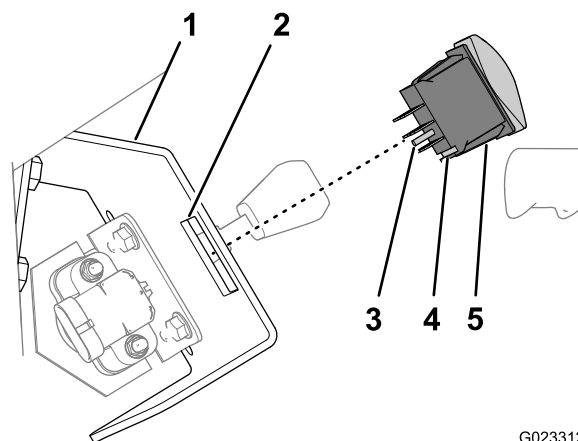
Figur 19

- | | |
|-------------------------|------------------------|
| 1. Mutter (10-24) | 4. Skruv (10-24 x 5/8) |
| 2. Handgasreglageenhet | 5. Ratt |
| 3. Handgasreglets fäste | |

2. Rikta in handgasreglaget mot skåran i handgasreglets fäste och rikta in hålen i monteringsfästet som är fäst vid handgasreglaget mot handgasreglets fäste (Figur 19).
3. Fäst handgasreglaget på handgasreglets fäste med två skruvar (10-32 x 5/8) och två muttrar (Figur 19).

Montera lägesomkopplaren

1. Rikta in lägesomkopplaren mot handgasreglets fäste med justeringssprinten på kontaktarna och kanalen i brytarstommen riktade nedåt (Figur 20).



Figur 20

- | | |
|-------------------------|--------------------|
| 1. Handgasreglets fäste | 4. Kanal |
| 2. Rektangulär öppning | 5. Lägesomkopplare |
| 3. Justeringssprint | |

2. Snäpp fast brytaren i den rektangulära öppningen i handgasreglets fäste (Figur 20).

9

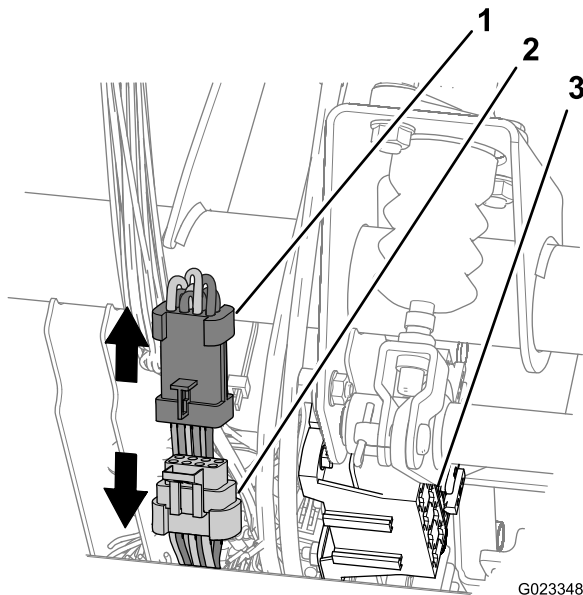
Montera kablaget

Delar som behövs till detta steg:

1	Kablage
5	Kabelband

Ansluta till huvudkablages förbindelser

1. Leta upp det främre och bakre maskinkablages åttastiftskontakter och åttadubbla kontakter framtill på maskinen, i intill säkringsblocket (Figur 21).

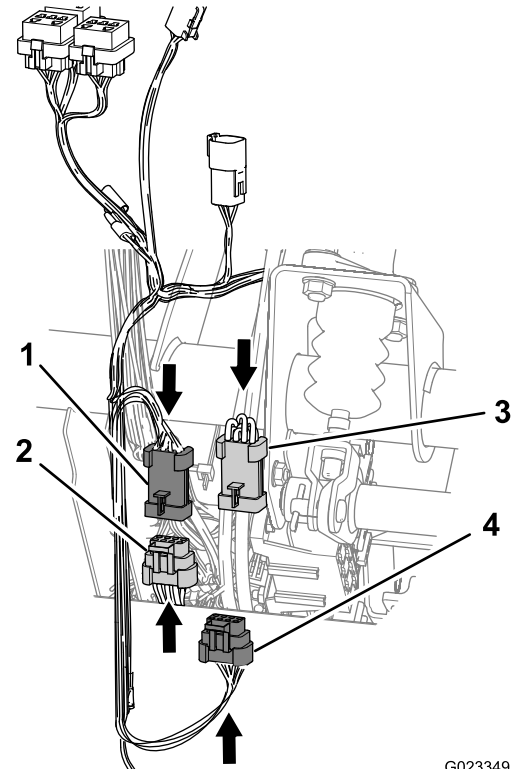


Figur 21

G023348

1. Åttastiftskontakt (kablage bakåt, maskin)
2. Åttastiftskontakt (kablage framåt, maskin)
3. Säkringsblock

2. Lossa det främre och bakre maskinkablages åttastiftskontakter och åttadubbla kontakter (Figur 21).
3. Leta upp åttastiftskontakterna och åttadubbla kontakterna på handgasreglagekablages kablage (Figur 22).



G023349

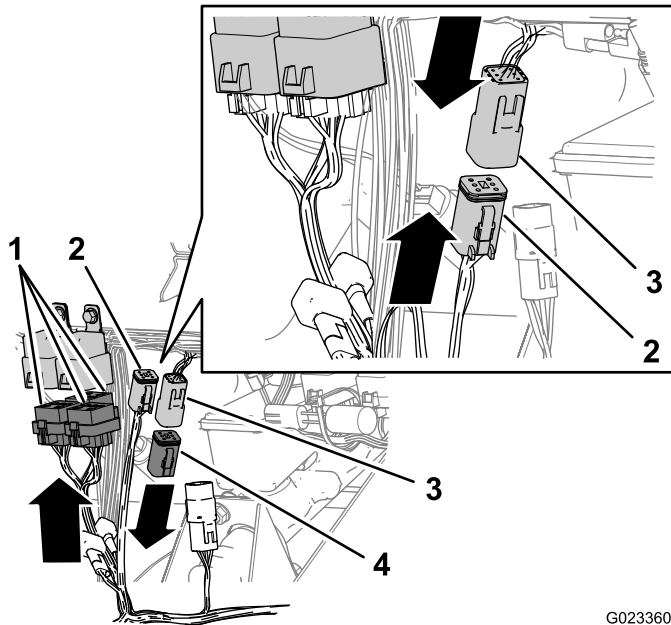
Figur 22

1. Åttastiftskontakt (handgasreglagekablage)
2. Åttastiftskontakt (kablage framåt, maskin)
3. Åttastiftskontakt (kablage bakåt, maskin)
4. Åttadubbel kontakt (handgasreglagekablage)

4. Anslut handgasreglagekablages åttastiftskontakt till det främre maskinkablages åttadubbla kontakt (Figur 22).
5. Anslut handgasreglagekablages åttadubbla kontakt till det bakre maskinkablages åttastiftskontakt (Figur 22).

Dra kablaget och ansluta reläkontakterna

1. Dra den del av kablaget som har tre kontakter med fem uttag vardera (Figur 23) uppåt mot reläerna som du installerade i 6 Montera reläerna (sida 7).



Figur 23

G023360

- | | |
|--|---|
| 1. Reläkontakter
(handgasreglagekablage,
femdubbel) | 3. Handgasreglagets
uppdragningskontakt
(handgasreglagekablage,
sexdubbel) |
| 2. Handgasreglagets
uppdragningskontakt
(maskinkablage, sex stift) | 4. Motstånd |

2. Anslut de femdubbla kontakterna till reläerna (Figur 23).

Obs: Förhållandet mellan reläerna och de femdubbla kontakterna är slumpmässigt.

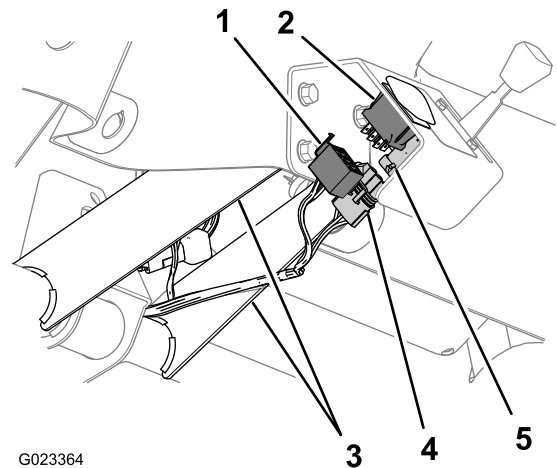
3. Ta bort motståndet från sexstiftskontakten till handgasreglagets uppåtkrets (Figur 23).

Obs: Spara motståndet och montera det i sexstiftskontakten om handgasreglagetsatsen tas bort från maskinen.

4. Anslut sexstiftskontakten på maskinkablages handgasreglageuppdragningskrets till den sexdubbla kontakten på maskinkablages handgasreglageuppdragningskrets (Figur 23).

Dra kablaget och ansluta handgasreglaget och lägesbrytaren

1. Dra handgasreglagekablaget mellan de vertikala flänsarna på instrumentbrädans stöd och bakåt mot handgasreglaget och lägesbrytaren (Figur 24).



Figur 24

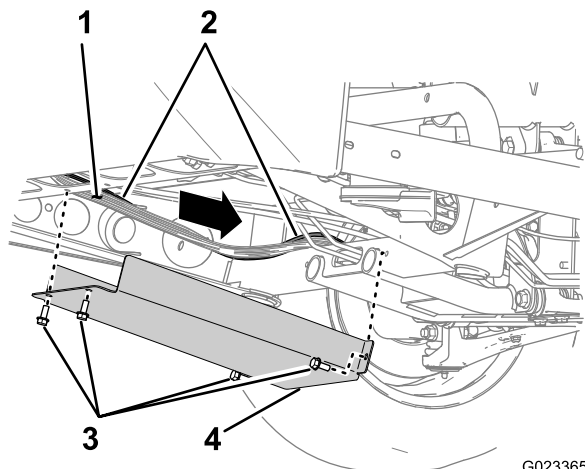
G023364

- | | |
|--|---|
| 1. Åttadubbel kontakt
(handgasreglagekablage) | 4. Tredubbel kontakt
(handgasreglagekablage) |
| 2. Kontakt till
lägesomkopplare | 5. Handgasreglagekontakt |
| 3. Flänsar till
instrumentbrädans stöd | |

2. Anslut handgasreglagekablages tredubbla kontakt till kontakten på handgasreglaget (Figur 24).
3. Anslut handgasreglagekablages åttadubbla kontakt till kontakten på lägesomkopplaren (Figur 24).

Dra kablaget

1. Dra den del av handgasreglagekablaget som har en tvåstiftskontakt för parkeringsbromsens brytare nedåt från huvudkablagens förbindelser, som du anslöt i steg 4 och 5 i [Ansluta till huvudkablagens förbindelser \(sida 11\)](#) och längs det bakre maskinkablaget ([Figur 22](#)).
2. Ta bort de fyra skruvarna som håller fast det nedre höljet på maskinen ([Figur 25](#)).



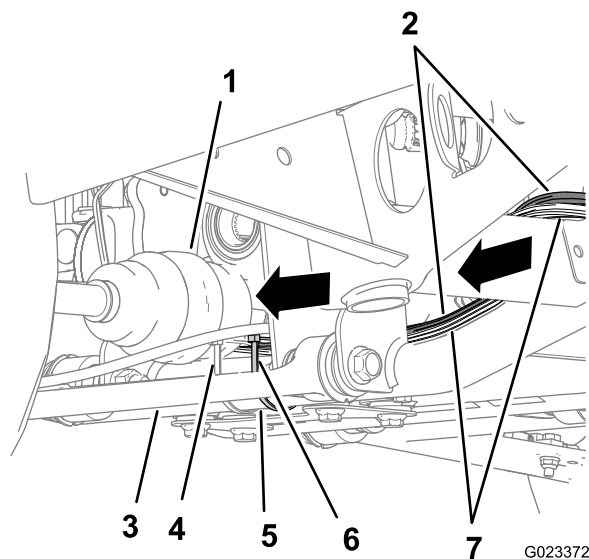
Figur 25

- | | |
|--------------------------------|----------------|
| 1. Bakre huvudkablage (maskin) | 3. Skruv |
| 2. Kablage (sats) | 4. Nedre hölje |

3. Dra handgasreglagekablaget längs det bakre maskinkablaget och bakåt över ramens korskanal enligt [Figur 25](#).
4. Sätt tillbaka det nedre höljet med de fyra skruvarna som du tog bort i steg 2 ([Figur 25](#)).

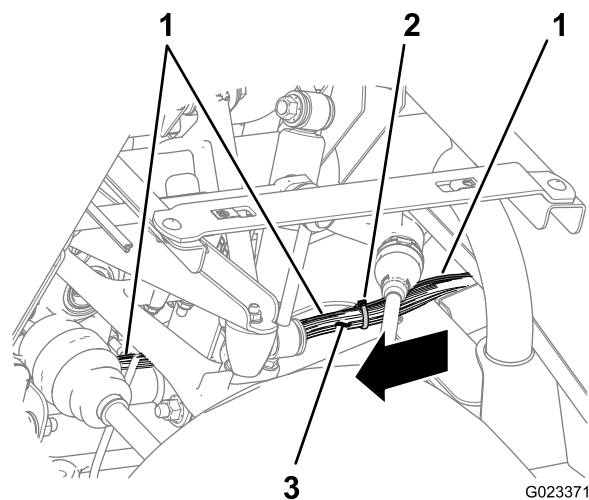
5. Fortsätt att dra handgasreglagekablaget längs det nedre ramröret och sedan upp bakom den övre reglagearmen och sätets bakre stödkanal ([Figur 26](#), [Figur 27](#) och [Figur 28](#)).

Obs: Handgasreglagekablaget kommer att följa det bakre maskinkablaget.



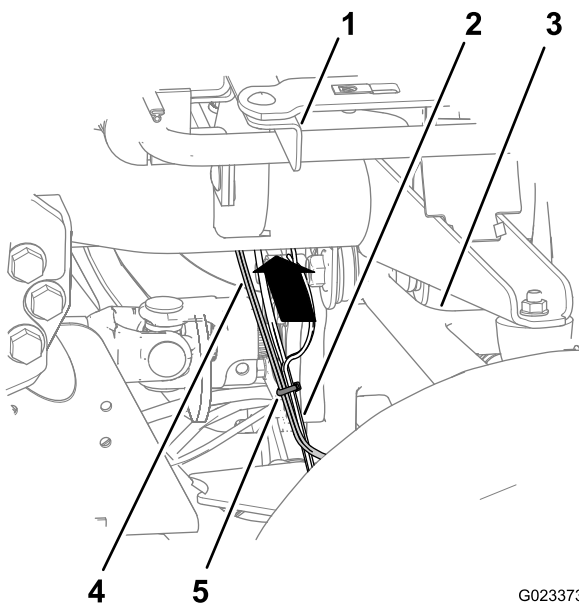
Figur 26

- | | |
|---------------------------------------|--------------------------------|
| 1. Drivaxel (fyrhjulsdrivna modeller) | 5. Nedre ramrör |
| 2. Kablage (sats) | 6. Kabelband (sats) |
| 3. Nedre reglagearm | 7. Bakre huvudkablage (maskin) |
| 4. Kabelband (originaltillverkad) | |



Figur 27

- | | |
|---------------------|--------------------------------|
| 1. Kablage (sats) | 3. Bakre huvudkablage (maskin) |
| 2. Kabelband (sats) | |



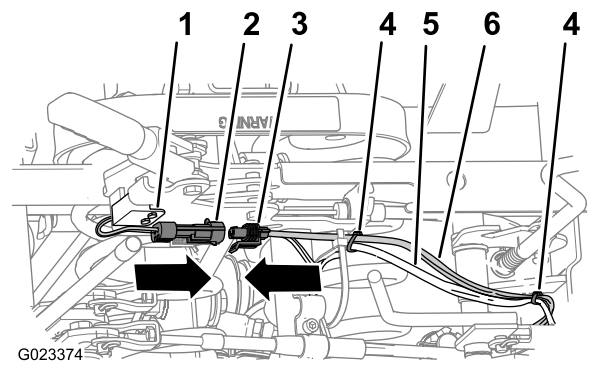
Figur 28

- | | |
|--------------------------------|---------------------|
| 1. Sättestödkanal (bak) | 4. Kablage (sats) |
| 2. Bakre huvudkablage (maskin) | 5. Kabelband (sats) |
| 3. Övre reglagearm | |

- Fäst handgasreglagekablaget vid det bakre huvudkablaget med kabelband på de två platser som visas i [Figur 27](#) och [Figur 28](#).
- Fäst handgasreglagekablaget vid det nedre ramröret med kabelband på platsen som visas i [Figur 26](#).

Ansluta kablaget till den nya parkeringsbromsens brytare

- Dra den del av kablaget som har en tvåstiftskontakt framåt till parkeringsbromsens brytare ([Figur 29](#)), som du installerade i [5 Montera parkeringsbromsens brytare \(sida 7\)](#).



Figur 29

- | | |
|--|--------------------------------|
| 1. Brytare för parkeringsbromsen | 4. Kabelband (sats) |
| 2. Tvåstiftskontakt (parkeringsbromsens brytare) | 5. Bakre huvudkablage (maskin) |
| 3. Tvåstiftskontakt (kablage, sats) | 6. Kablage (sats) |

- Anslut handgasreglagekablages två dubbla kontakt till tvåstiftskontakten på kablaget till parkeringsbromsens brytare ([Figur 29](#)).
- Fäst handgasreglagekablaget vid det bakre huvudkablaget på de två platser som visas i [Figur 29](#).

10

Montera säteshöljet, vältskyddet och kylvätsketanken

Inga delar krävs

Montera säteshöljet

- Rikta in säteshöljets öppning för parkeringsbromsen mot parkeringsbromsens handtag.
- Rikta in hålet i växelväljarskon mot växelväljarens stång.
- Rikta in säteshöljets öppning för stängerna till flakstyrningen, växelväljaren för hög/låg växel och differentiallyset.
- Sänk ned säteshöljet.
- Rikta in säteshöljets hål för sättesmontering mot sätets stödfäste i chassit.

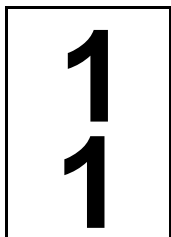
Montera vältskyddet

- Rikta in vältskyddets hål mot hålet i fästena på vältskyddets stång ([Figur 10](#)).

2. Fäst vältskyddet vid vältskyddets stång med de sex vagnsbultarna och sex muttrarna (Figur 10), som du tog bort i steg 1 i [Demontera vältskyddspanelen \(sida 6\)](#).

Montera kylvätsketanken

1. Rikta in den vänstra och högra flänsen på kylvätsketankens fäste mot kylvätsketankens stöd på vältskyddet (Figur 9).
2. Sänk ned tanken i stödet tills den sitter ordentligt (Figur 9).

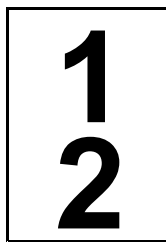


Montera mittkonsolpanelen och sätena

Inga delar krävs

Tillvägagångssätt

1. Rikta in hålen i säteskenorna mot hålen för sätesfästpunkterna i höljet (Figur 8).
2. Fäst sätena på chassit med de åtta insexskruvarna (Figur 8), som du tog bort i steg 5 i [3 Ta bort mittkonsolpanelen och sätena \(sida 5\)](#).
3. Dra åt insexskruvarna till ett moment på 255–254 Nm.
4. Rikta in mittkonsolpanelen över styrstängerna vid mittkonsolen (Figur 7).
5. Fäst panelen med de sex skruvarna (Figur 6) du tog bort i steg 4 i [3 Ta bort mittkonsolpanelen och sätena \(sida 5\)](#).
6. Trä på kontramuttern på växelväljarens spak och trä på knoppen på växelväljarens spak (Figur 6).
7. Rikta in växlingsmönstret på knoppen och dra åt kontramuttern.
8. Trä på tre tre reglageknopparna som to tog bort i steg 2 i [3 Ta bort mittkonsolpanelen och sätena \(sida 5\)](#) på stängerna till den hydrauliska flaklyften, differentiallysetet och växelväljaren för hög/låg växel (Figur 6).

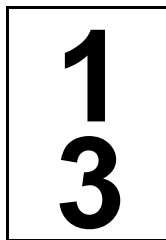


Ansluta batteriet

Inga delar krävs

Tillvägagångssätt

1. Anslut batteriets pluskabel till batteriet (Figur 4).
2. Kläm batterikåpan, rikta in flikarna mot batterilådan och släpp batterikåpan (Figur 3).



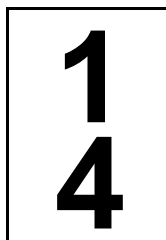
Sänka flaket

Inga delar krävs

Tillvägagångssätt

Utför följande på maskinmodeller med arbetsflak:

1. Dra av flakstödet från cylinderstaven och ta bort stödet (Figur 2).
2. Sätt in flakstödet i fästena på baksidan av vältskyddspanelen (Figur 1).
3. Sänka flaket, se *bruksanvisningen*.



Montera huvan

Inga delar krävs

Tillvägagångssätt

1. Rikta in huvens nedre del mot stötdämparens övre del (Figur 5).
2. Anslut lamporna.

3. För in de övre monteringsflikarna i ramfästena (Figur 5).
4. För in de nedre monteringsflikarna i stötdämparfickorna (Figur 5).
5. Kontrollera att huven griper in helt i spåren längst upp, på sidorna och längst ned (Figur 5).

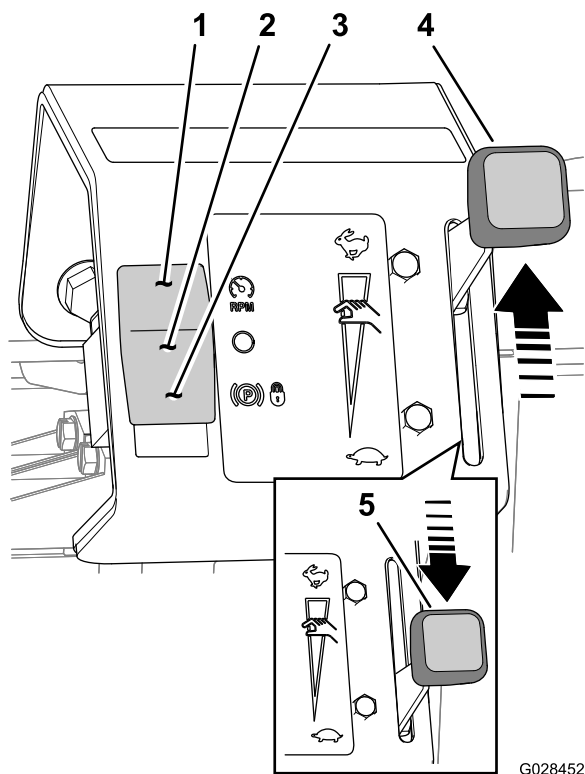
1 5

Testa handgasreglagesatsen

Inga delar krävs

Testa redskapsläget

1. Flytta maskinen till ett fritt, plant underlag.
2. För handgasreglaget till det långsamma läget (Figur 30).



Figur 30

- | | |
|---|-----------------------------------|
| 1. Lägesomkopplare (begränsat hastighetsläge) | 4. Handgasreglage (snabbt läge) |
| 2. Lägesomkopplare (urkopplat läge) | 5. Handgasreglage (långsamt läge) |
| 3. Lägesomkopplare (låst gasreglageläge) | |

3. Tryck ned lägesomkopplaren till låst gasreglageläge (Figur 30).
4. Dra åt parkeringsbromsen, placera växelväljaren i **neutralläge** och starta maskinen.
5. För handgasreglaget till det snabba läget (Figur 30).

Obs: Motorvarvtalet ska öka.

6. För handgasreglaget till det långsamma läget (Figur 30).
7. Sätt foten på driftsbromsen.
8. Frigör parkeringsbromsen.
9. För handgasreglaget till det snabba läget (Figur 30).

Obs: Motorvarvtalet ska förbli på tomgång.

10. Lägg i parkeringsbromsen och stäng av maskinen.

Testa normalt hastighetsläge

1. För handgasreglaget till det långsamma läget (Figur 30).
2. Tryck upp lägesomkopplaren till urkopplat läge (Figur 30).
3. Dra åt parkeringsbromsen, placera växelväljaren i **neutralläge** och starta maskinen.
4. Trampa ned gaspedalen delvis.

Obs: Motorvarvtalet ska öka.

5. Släpp upp gaspedalen.
6. För handgasreglaget till det snabba läget (Figur 30).

Obs: Motorvarvtalet ska förbli på tomgång.

7. Stäng av maskinen.

Testa begränsat hastighetsläge

1. För handgasreglaget till det långsamma läget (Figur 30).
2. Tryck upp lägesomkopplaren till begränsat hastighetsläge (Figur 30).
3. Dra åt parkeringsbromsen, placera växelväljaren i **neutralläge** och starta maskinen.
4. Trampa ned gaspedalen delvis.

Obs: Motorvarvtalet ska förbli på tomgång.

5. För handgasreglaget till det snabba läget (Figur 30) samtidigt som du trampar ned gaspedalen.

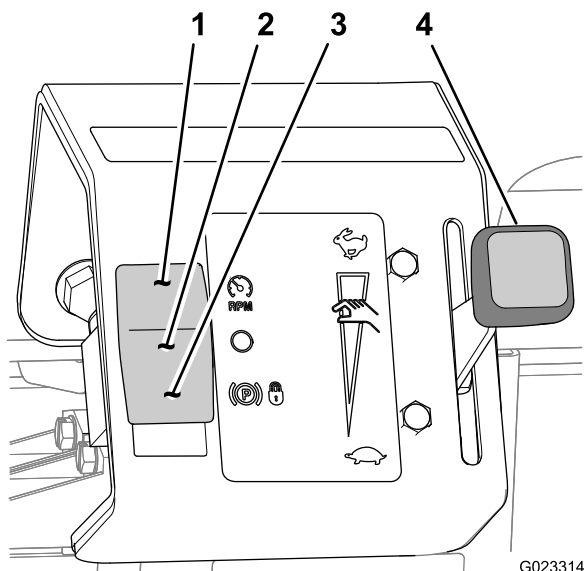
Obs: Motorvarvtalet ska öka.

Produktöversikt

Reglage

Handgasreglage

Handgasreglaget används tillsammans med lägesomkopplaren för att begränsa det högsta motorvarvtalet eller ställa in ett fast motorvarvtal (Figur 31).



Figur 31

G023314

- | | |
|---|--|
| 1. Lägesomkopplare (begränsat hastighetsläge) | 3. Lägesomkopplare (låst gasreglageläge) |
| 2. Lägesomkopplare (urkopplat läge) | 4. Handgasreglage |

Lägesomkopplare

Lägesomkopplaren (Figur 31) används för att styra handgasreglagets funktioner för följande funktioner:

- **Begränsat hastighetsläge** – Använd detta omkopplarläge för att begränsa den högsta körhastigheten för maskinen under maskinbaserade arbeten.
- **Urkopplat läge** – Använd detta omkopplarläge för normal styrning av maskinens färdhastighet.
- **Redskapsläget** – Använd detta omkopplarläge för att styra motorvarvtalet när maskinen används för att driva redskap tillbehörsutrustning i stillastående läge.

Körning

Använda begränsat hastighetsläge

Ställa in högsta motorvarvtal

1. Flytta maskinen till ett fritt, plant underlag.
2. För handgasreglaget till det långsamma läget (Figur 31).
3. Tryck upp lägesomkopplaren till begränsat hastighetsläge (Figur 31).
4. För växelväljaren till växeln för önskad färdhastighet.
5. Trampa ned gaspedalen helt.
6. För handgasreglaget mot det snabba läget (Figur 31) tills önskad färdhastighet nås.
7. Släpp upp gaspedalen.
8. Utför det hastighetsbegränsade arbetet, till exempel att fördela toppdressningsmaterial.

Obs: För att köra maskinen i den högsta inställda färdhastigheten trampar du ned gaspedalen helt.

Använda normalt hastighetsläge

1. Flytta maskinen till ett fritt, plant underlag.
2. För handgasreglaget till det långsamma läget (Figur 31).
3. Tryck upp lägesomkopplaren till urkopplat läge (Figur 31).
4. Använd maskinen enligt anvisningarna i *bruksanvisningen*.

Använda redskapsläget

1. Flytta maskinen till arbetsplatsen.
2. Se till att växelväljaren är i **Neutralläge** och att parkeringsbromsen är ilagd.
3. Tryck ned lägesomkopplaren till låst gasreglageläge (Figur 31).
4. För handgasreglaget till önskat motorvarvtal (Figur 31).
5. Utför det redskapsbaserade arbetet, som tankblandning eller handsprutning.
6. För handgasreglaget till det långsamma läget (Figur 31).
7. Tryck upp lägesomkopplaren till urkopplat läge (Figur 31).

Felsökning

Redskapsanvändning

Problem	Möjliga orsaker	Åtgärd
Motorn styrs inte via handgasreglaget när det är i redskapsläge.	<ol style="list-style-type: none">1. Parkeringsbromsen är inte ilagd.2. Parkeringsbromsbrytaren är skadad.	<ol style="list-style-type: none">1. Dra åt parkeringsbromsen.2. Byt ut parkeringsbromsens brytare.
Motordrivkraften är för låg för redskapet.	<ol style="list-style-type: none">1. Handgasreglaget är inställt på ett långsamt läge.	<ol style="list-style-type: none">1. Öka motordrivkraften genom att föra handgasreglaget till önskat motorhastighetsläge.
Motordrivkraften är för hög för redskapet.	<ol style="list-style-type: none">1. Handgasreglaget är inställt på ett snabbt läge.	<ol style="list-style-type: none">1. Minska motordrivkraften genom att föra handgasreglaget till önskat motorhastighetsläge.

Använda Färdhastighetsläge

Problem	Möjliga orsaker	Åtgärd
Maskinen kommer inte att accelerera till önskad hastighet med gaspedalen.	<ol style="list-style-type: none">1. Handgasreglaget är inställt på en lägre motorvarvtalsbegränsning.2. Tryck upp lägesomkopplaren till begränsat hastighetsläge.	<ol style="list-style-type: none">1. För handgasreglaget mot det snabba läget tills önskad färdhastighet nås.2. För lägesomkopplaren till urkopplat läge.
Maskinens färdhastighet är för låg för det hastighetsbegränsade arbetet.	<ol style="list-style-type: none">1. Handgasreglaget är inställt på ett långsamt läge.	<ol style="list-style-type: none">1. För handgasreglaget till ett snabbare läge.
Maskinens färdhastighet är för hög för det hastighetsbegränsade arbetet.	<ol style="list-style-type: none">1. Handgasreglaget är inställt på ett snabbt läge.	<ol style="list-style-type: none">1. För handgasreglaget till ett långsammare läge.

Anteckningar:



Count on it.