



Kit Recycler® da 137 cm.

Tosaerba rider

N° del modello 131-4185

Form No. 3392-368 Rev B

Istruzioni di installazione

Installazione

Parti sciolte

Verificate che sia stata spedita tutta la componentistica, facendo riferimento alla seguente tabella.

Procedura	Descrizione	Qté	Uso
1	Non occorrono parti	–	Preparazione del tosaerba.
2	Non occorrono parti	–	Rimozione delle lame.
3	Deflettore sinistro Deflettore destro Manopola Rondella curva	1 1 4 4	Montaggio dei deflettori .
4	Piastra dell'inserto Vite Phillips (n°8 x 5/8 poll.)	3 6	Montaggio delle piastre degli inserti.
5	Adesivo Recycler	1	Installazione dell'adesivo.
6	Lama del tosaerba Recycler	3	Montaggio di lame e tosaerba.

1

Preparazione del tosaerba

Non occorrono parti

Procedura

1. Parcheggiate la macchina su un terreno pianeggiante e disinnestate il comando delle lame.
2. Spostate in fuori le leve di controllo del movimento in posizione di stazionamento, spegnete il motore, togliete la chiave di accensione, e prima di lasciare la postazione di guida attendete che le parti in movimento si siano fermate.
3. Rimuovete il piatto di taglio dalla macchina. Fate riferimento alla sezione Rimozione del piatto di taglio del *Manuale dell'operatore* o alla relativa sezione del *Manuale di manutenzione*.

⚠ AVVERTENZA

La molla viene montata sotto tensione, e può causare gravi ferite.

Prestate la massima attenzione nel rimuovere la cinghia del tosaerba e il piatto di taglio.

4. Togliete il piatto di taglio da sotto la macchina.
5. Togliete la molla del piatto dal braccio di rinvio.

Importante: Prendete nota dell'orientamento della molla del piatto. Deve essere montata con l'estremità del gancio orientata nel medesimo modo.

6. Capovolgete l'apparato di tosatura.
7. Utilizzando un paio di guanti, rimuovete tutti i detriti e i residui di erba tagliata dal lato inferiore del piatto di taglio.
8. Alcuni modelli sono provvisti di deflettore di scarico vicino all'apertura di scarico (Figura 1). Rimuovete il deflettore se installato. Conservate le parti per il successivo utilizzo.



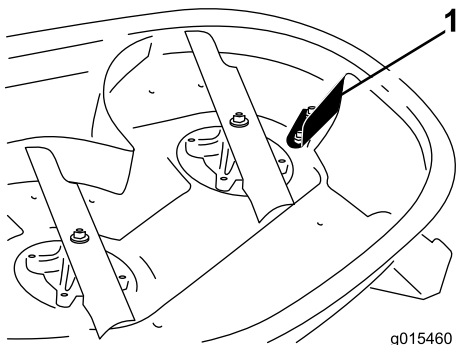


Figura 1

1. Deflettore di scarico

3

Montaggio dei deflettori

Parti necessarie per questa operazione:

1	Deflettore sinistro
1	Deflettore destro
4	Manopola
4	Rondella curva

Procedura

1. Individuate nel tosaerba i 4 fori dei perni di montaggio del deflettore che fissano il piatto del tosaerba ([Figura 3](#)) e rimuovete eventuali fermi.
2. Inserite il deflettore sinistro nel piatto fissando i perni sul deflettore sopra il tosaerba utilizzando le 2 manopole e le rondelle curve (lato concavo verso il tosaerba) come illustrato nella [Figura 3](#) e [Figura 4](#).

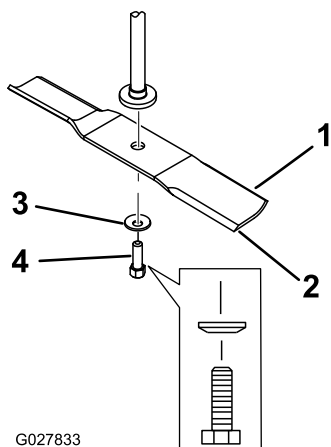
2

Rimozione delle lame

Non occorrono parti

Procedura

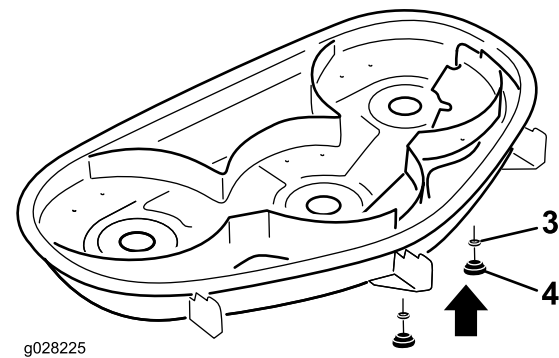
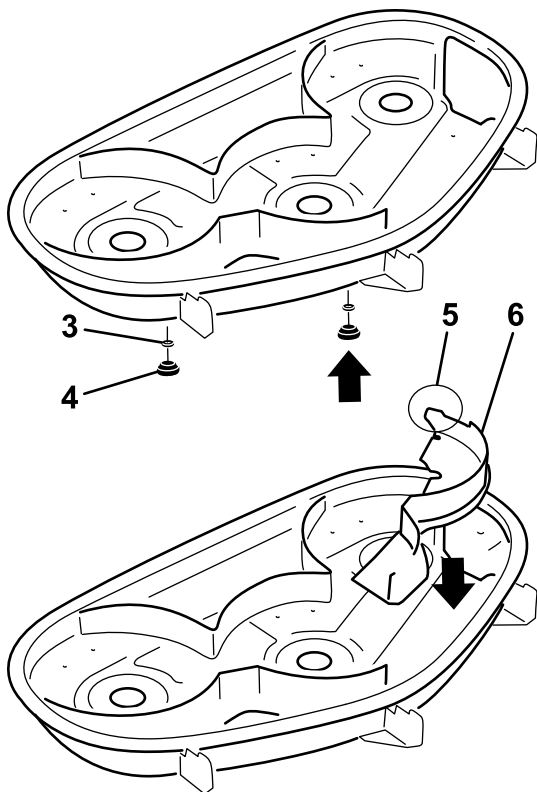
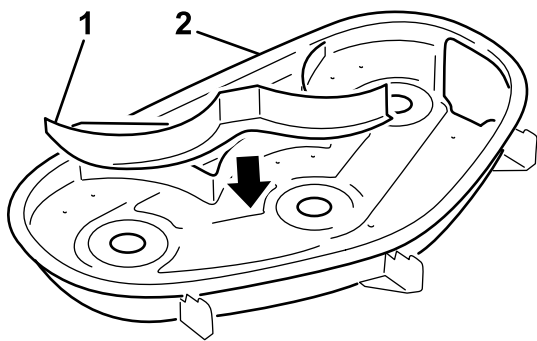
Tenete l'estremità della lama con un cencio o un guanto bene imbottito e rimuovete la lama come illustrato in [Figura 2](#).



G027833

Figura 2

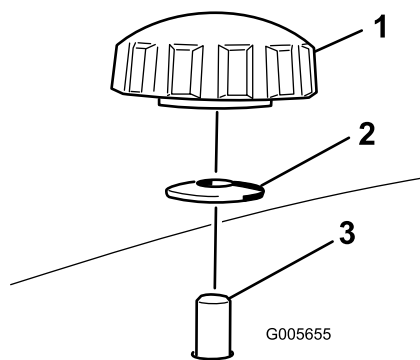
- | | |
|----------|-----------------------|
| 1. Costa | 3. Rondella curva |
| 2. Lama | 4. Bullone della lama |



g028225

Figura 3

- | | |
|------------------------|---|
| 1. Deflettore sinistro | 4. Manopola |
| 2. Tosaerba | 5. Linguetta (deve rimanere all'esterno del tosaerba) |
| 3. Rondella curva | 6. Deflettore destro |



G005655

Figura 4

- | | |
|-------------------|--|
| 1. Manopola | 3. Perno del deflettore passante il tosaerba |
| 2. Rondella curva | |

3. Montate il deflettore destro e fissate utilizzando le 2 manopole e le rondelle curve (lato concavo verso il tosaerba) come illustrato nella [Figura 3](#) e [Figura 4](#).

Importante: Verificate che la linguetta sul lato estremo destro del deflettore destro si trovi all'esterno del tosaerba e a filo con la parete.

4

Montaggio delle piastre degli inserti

Parti necessarie per questa operazione:

3	Piastra dell'inserto
6	Vite Phillips (n°8 x 5/8 poll.)

Procedura

1. Allineate le tre piastre degli inserti con i fori verso la parte superiore del piatto (Figura 5). L'inclinazione lunga degli inserti deve essere rivolta all'interno.

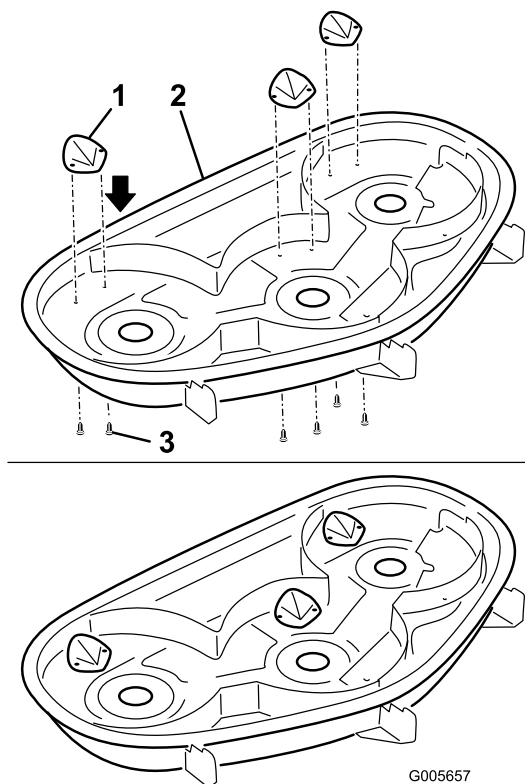


Figura 5

1. Piatto di taglio
2. Piastra dell'inserto, installata

2. Se i rivetti ostruiscono i fori di montaggio del tosaerba, forate il centro di ogni rivetto con una punta da trapano da 5 mm ed eliminate il rivetto.
3. Fissate le piastre al piatto usando 6 viti Phillips (n° 8 per 5/8 poll.). Le viti fuoriescono dalla parte superiore del tosaerba e nella piastra (Figura 5).

5

Installazione dell'adesivo

Parti necessarie per questa operazione:

1	Adesivo Recycler
---	------------------

Procedura

Applicate l'adesivo sul lato sinistro del tosaerba (Figura 6).

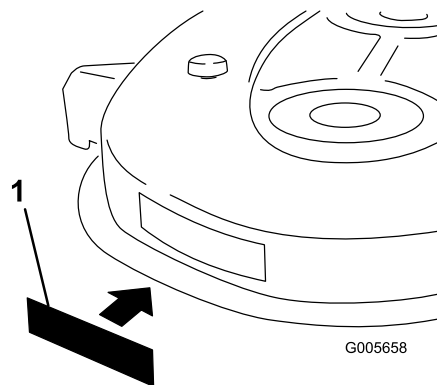


Figura 6

1. Adesivo Recycler
2. Lato sinistro del tosaerba

6

Montaggio di lame e tosaerba

Parti necessarie per questa operazione:

3	Lama del tosaerba Recycler
---	----------------------------

Procedura

1. Montate la lama sull'asse del fusello (Figura 7).

Importante: Perché tagli correttamente, il lato curvo della lama deve essere rivolto in alto, verso l'interno del tosaerba.

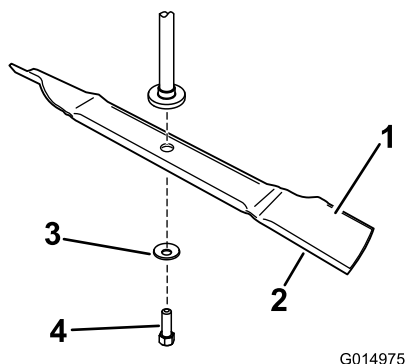


Figura 7

- | | |
|----------|-----------------------|
| 1. Costa | 3. Rondella curva |
| 2. Lama | 4. Bullone della lama |

2. Montate la rondella curva (lato concavo verso la lama) e il bullone della lama (Figura 7).
3. Serrate il bullone della lama a 47-88 Nm.
4. Montate il tosaerba così come descritto nel *Manuale dell'operatore*.

Funzionamento

Conversione al funzionamento con scarico laterale

⚠ PERICOLO

Se il deflettore d'erba tagliata, il coperchio dello scarico o il cesto di raccolta completo non sono montati, voi ed altre persone correte il rischio di venire a contatto con la lama e con oggetti scagliati dal tosaerba. Il contatto con la lama (o lame) rotante e con i detriti scagliati può provocare gravi infortuni o la morte.

- Non togliete mai il deflettore di sfalcio dal tosaerba, perché indirizza lo sfalcio verso il tappeto erboso. Nel caso in cui il deflettore sia danneggiato, sostituitelo immediatamente.
- Non infilate mai le mani o i piedi sotto il tosaerba.
- Non tentate mai di liberare l'area di scarico o le lame del tosaerba senza aver prima disinnestato il comando delle lame per liberare e girare la chiave di accensione in posizione Off. Togliete inoltre la chiave e rimuovete il cappellotto dalle candele.

Nota: Per utilizzare il tosaerba in modalità di scarico laterale, rimuovete soltanto il deflettore destro. La bulloneria di montaggio deve essere installata nei fori aperti.

1. Spegnete il motore e togliete la chiave di accensione.
2. Togliete le 2 manopole e le rondelle curve che fissano il deflettore destro al tosaerba.
3. Rimuovete il deflettore destro e abbassate il deflettore dell'erba sull'apertura di scarico.

Importante: Verificate che il tosaerba sia dotato di un deflettore incernierato che sparge lo sfalcio ai lati e verso il terreno, quando è in modo scarico laterale.

4. Montate i dispositivi di fermo precedentemente rimossi nei fori sulla parte superiore del tosaerba per evitare detriti volanti.

Montate il deflettore destro per il mulching dello sfalcio, fate riferimento a [3 Montaggio dei deflettori \(pagina 2\)](#).

Suggerimenti

Selezione di un'altezza di taglio adeguata alle condizioni di lavoro.

Falciate circa 2,54 cm o comunque non più di un terzo del filo d'erba. In caso di erba particolarmente folta, potreste

dover aumentare l'altezza di taglio di una tacca o passare alla modalità di lavoro con scarico laterale o con sistema di raccolta.

Falciatura in condizioni estreme

Per tagliare più volte lo sfalcio all'interno dell'apparato di taglio è necessario che l'aria circoli, pertanto non regolate l'altezza di taglio troppo bassa e non lasciate che l'apparato sia circondato da erba non falciata. L'apparato di taglio, per poter introdurre aria al proprio interno, deve sempre avere un lato libero dall'erba non ancora falciata. Quando iniziate a tagliare al centro di un'area non falciata, utilizzate la macchina ad una velocità minore e indietreggiate se l'apparato di taglio comincia a intasarsi.

Falciatura a intervalli appropriati

In condizioni normali, avrete bisogno di tagliare l'erba ogni 4-5 giorni. Tuttavia, l'erba cresce a velocità diverse a seconda dei momenti. Perciò, per mantenere la stessa altezza di taglio - una buona pratica - all'inizio della primavera dovrete falciare più spesso; quando, a metà estate, la velocità di crescita dell'erba sarà più lenta, falciate ogni 8-10 giorni. Se per un lungo periodo non potete falciare l'erba, a causa delle condizioni del tempo o per altri motivi, passate alla modalità con scarico laterale o sistema di raccolta, o falciate una prima volta con un'altezza di taglio elevata, poi, 2-3 giorni dopo, falciate di nuovo con un'altezza minore.

Tosatura con lame affilate

Una lama affilata taglia in modo pulito e senza strappare o spezzare il filo d'erba, come fa invece una lama smussata. Quando l'erba viene strappata o spezzata, tende a scurirsi all'estremità; questo ne indebolisce la crescita e aumenta la vulnerabilità alle malattie.

Pulizia dopo l'utilizzo

Per avere ottime prestazioni, pulite la parte interna dell'apparato di taglio. Se si lasciano accumulare i residui della falciatura nell'apparato di taglio, le prestazioni dell'attrezzo diminuiscono.

Note:

Note: