



Kit de conformité pour système de ramassage CE

Tondeuse Z Master® série 2000 de 122 cm

N° de modèle 127-0339

Form No. 3394-396 Rev A

Instructions de montage

Remarque: Les côtés gauche et droit de la machine sont déterminés d'après la position d'utilisation normale.

Remarque: Pour créer un système de ramassage CE, montez ce kit sur le kit ventilateur et entraînement, modèle 78571, et avec le kit système de ramassage à deux bacs souples E-Z Vac™, modèle 78569.

Montage

Pièces détachées

Reportez-vous au tableau ci-dessous pour vérifier si toutes les pièces ont été expédiées.

Procédure	Description	Qté	Utilisation
1	Aucune pièce requise	–	Préparez la tondeuse.
2	Aucune pièce requise	–	Déposez la goulotte.
3	Aucune pièce requise	–	Déposez le couvercle de courroie et le support.
4	Aucune pièce requise	–	Retirez les pièces du kit ventilateur.
5	Protection de poulie Support de couvercle de courroie Boulon de carrosserie (1/4 x 1 po) Boulon à tête hexagonale (3/8 x 1 po) Écrou à clip	1 1 1 1 1	Posez le support de tablier.
6	Protection d'arbre Protection avant Capot de tendeur	1 1 1	Posez les protections supérieures.
7	Protection inférieure Boulon à tête hexagonale (1/4 x 3/4 po) Rondelle (1/4 x 5/8) Contre-écrou (1/4 po)	1 2 2 2	Posez la protection inférieure.
8	Boulon à tête hexagonale (1/4 x 3/4 po) Rondelle (5/16 x 3/4 po) Rondelle (1/4 x 1/2 po) Dispositif de retenue	1 1 1 1	Posez le couvercle de courroie.
9	Tringle de support	1	Posez la tringle de support.



1

Préparation de la tondeuse

Aucune pièce requise

Procédure

1. Garez la machine sur une surface plane et horizontale, serrez le frein de stationnement et enlevez la clé de contact.
2. Nettoyez soigneusement le plateau de coupe. Éliminez tous les débris éventuellement présents pour assurer le montage correct du kit.
3. Réparez toutes les parties pliées ou endommagées et remplacez les pièces manquantes.
4. Abaissez le plateau de coupe jusqu'à la hauteur de coupe la plus basse ; voir le *manuel d'utilisation* de la tondeuse.

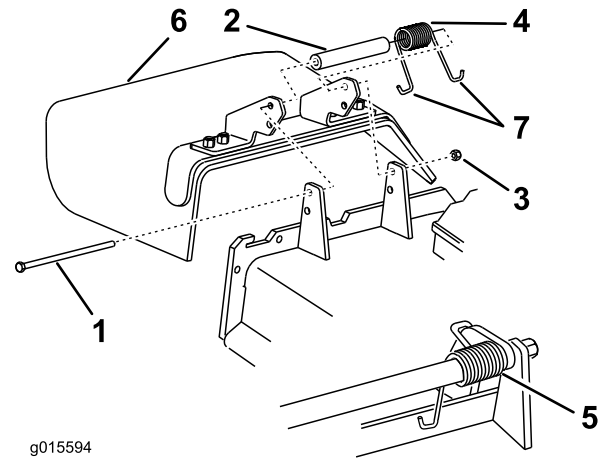


Figure 1

- | | |
|-----------------|---------------------------------|
| 1. Boulon | 5. Ressort en place |
| 2. Entretoise | 6. Goulotte d'éjection latérale |
| 3. Contre-écrou | 7. Extrémité en J du ressort |
| 4. Ressort | |

2. Déposez la goulotte d'éjection latérale du plateau de coupe (Figure 1).

Remarque: Conservez la goulotte et les fixations pour le remontage lorsque vous utilisez la tondeuse sans l'accessoire ventilateur.

2

Déposez la goulotte

Aucune pièce requise

Dépose de la goulotte

Important: Montez la goulotte d'éjection latérale lorsque vous déposez le système de ramassage et le ventilateur.

1. Retirez le contre-écrou, le boulon, l'entretoise et le ressort qui fixent la goulotte d'éjection latérale au plateau de coupe (Figure 1).

3

Dépose du couvercle de courroie et du support

Aucune pièce requise

Dépose du couvercle de courroie

Déposez le couvercle de courroie comme suit :

1. Desserrez et déposez le boulon inférieur du rideau de plateau de coupe pour débloquer le rideau (Figure 2). Conservez le boulon.

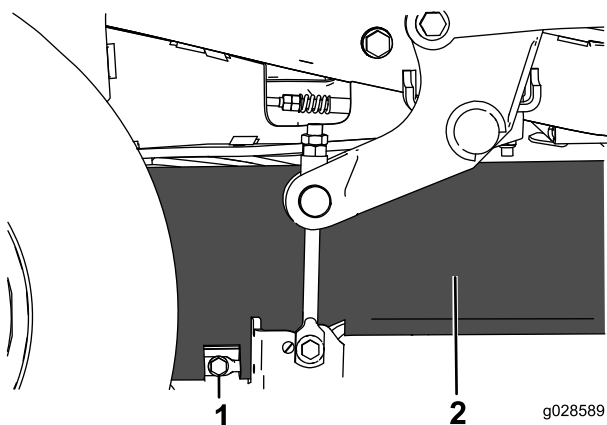


Figure 2

1. Boulon

2. Rideau

2. Tournez le boulon de fixation du couvercle de courroie dans le sens antihoraire pour le desserrer (Figure 3).

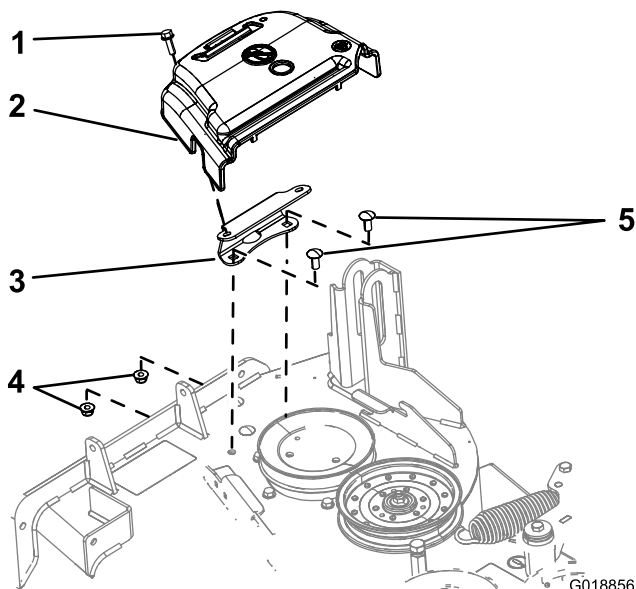


Figure 3

1. Boulon (laissé sur le couvercle de courroie)

2. Couvercle de courroie

3. Support de fixation du couvercle

4. Écrou à embase (3/8 po)

5. Boulon de carrosserie (3/8 x 7/8 po)

3. Retirez le couvercle de courroie et le boulon du support de fixation (Figure 3).

Remarque: Conservez le couvercle de courroie et le boulon pour le remontage lorsque vous utilisez la tondeuse sans l'accessoire ventilateur.

Dépose du support de fixation du couvercle

1. Retirez les 2 boulons et les 2 écrous à embase qui fixent le support de fixation du couvercle sur le plateau (Figure 3).

Remarque: Conservez un écrou à embase pour le montage du kit ; voir [Pose de la protection de poulie et du support du couvercle de courroie](#) (page 5).

2. Déposez le support.

Remarque: Conservez le support de fixation du couvercle, les boulons et l'écrou à embase pour le remontage lorsque vous utilisez la tondeuse sans l'accessoire ventilateur.

4

Retrait des pièces du kit ventilateur (si installées)

Aucune pièce requise

Dépose du couvercle de courroie pour le ventilateur

Si le kit ventilateur est monté sur la machine, déposez le couvercle de courroie monté du kit ventilateur et entraînement comme suit :

1. Retirez la vis à oreilles qui fixe le couvercle de courroie (Figure 4).

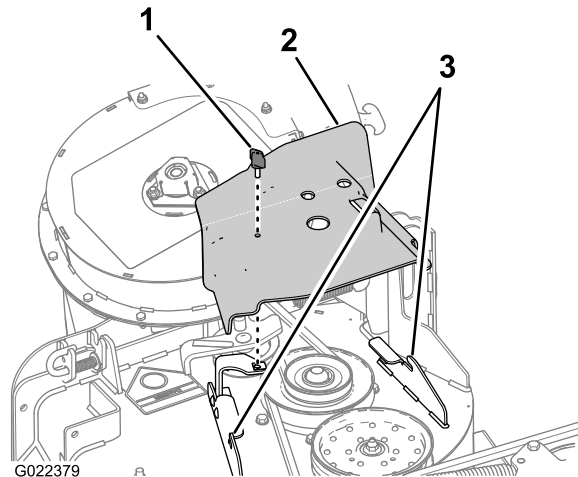


Figure 4

1. Vis à oreilles

2. Couvercle de courroie

3. Crochets de bride de plateau

2. Déplacez le couvercle vers l'extérieur jusqu'à ce que le bord passe les crochets dans les brides du plateau (Figure 4).
3. Déposez le couvercle du plateau.

Remarque: Mettez la vis à oreilles au rebut.

Remarque: Conservez le couvercle de courroie pour le montage avec le kit voir [Pose du couvercle de courroie](#) (page 8).

Dépose du support de couvercle de courroie

Si le kit ventilateur est monté sur la machine, déposez le support du couvercle de courroie monté du kit ventilateur et entraînement comme suit :

1. Retirez les 2 boulons de carrosserie (1/4 x 3/4 po) et les 2 contre-écrous (1/4 po) qui fixent le support du couvercle à la bride avant du plateau de coupe ([Figure 3](#)).

Remarque: Conservez 1 boulon de carrosserie et 2 contre-écrous pour le montage avec le kit ; voir [Pose de la protection de poulie et du support du couvercle de courroie](#) (page 5).

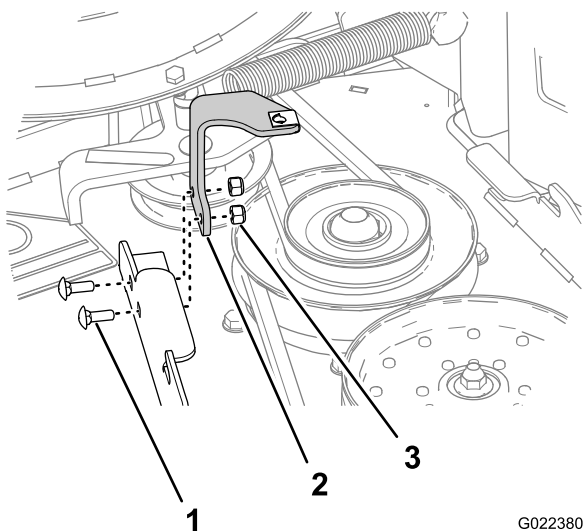


Figure 5

- | | |
|---|-----------------|
| 1. Boulon de carrosserie (1/4 x 3/4 po) | 3. Contre-écrou |
| 2. Support de couvercle de courroie | |

2. Déposez le support du couvercle de courroie du plateau de coupe ([Figure 3](#)).

Remarque: Mettez au rebut le support du couvercle de courroie.

Dépose de la protection d'arbre et des fixations

1. Retirez les 3 écrous cannelés qui fixent le couvercle d'arbre au ventilateur ([Figure 6](#)).

Remarque: Ne desserrez pas les boulons et écrous qui fixent le logement de roulement supérieur situé sous la protection d'arbre.

Remarque: Conservez les écrous cannelés pour le montage de la protection d'arbre ; voir [Pose de la protection d'arbre](#) (page 5).

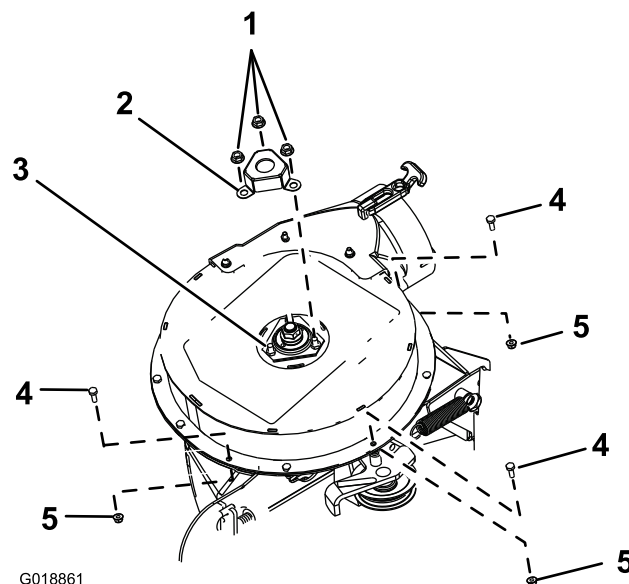


Figure 6

Dépose de la protection d'arbre de ventilateur et des fixations

- | | |
|--|--|
| 1. Écrou cannelé (5/16 po) | 4. Boulon à tête hexagonale (1/4 x 3/4 po) |
| 2. Protection d'arbre | 5. Contre-écrou (1/4 po) |
| 3. Boulon et écrou (logement de roulement supérieur) | |

2. Déposez la protection d'arbre et mettez-la au rebut ([Figure 6](#)).
3. Retirez les 3 boulons à tête hexagonale (1/4 x 3/4 po) et les 3 contre-écrous (1/4 po) du carter de ventilateur, comme montré à la [Figure 6](#).

Remarque: Conservez les boulons et écrous pour le montage de la protection ; voir [Pose des protections supérieures](#) (page 6).

5

Pose de la protection de poulie et du support du couvercle de courroie

Pièces nécessaires pour cette opération:

1	Protection de poulie
1	Support de couvercle de courroie
1	Boulon de carrosserie (1/4 x 1 po)
1	Boulon à tête hexagonale (3/8 x 1 po)
1	Écrou à clip

Pose de la protection de poulie et du support du couvercle de courroie

1. Alignez les trous du couvercle de poulie sur le trou dans le support de déflecteur avant et sur le trou extérieur à l'avant de la bride de plateau (Figure 7).

Remarque: Le support de poulie enveloppe le bord extérieur du support de déflecteur

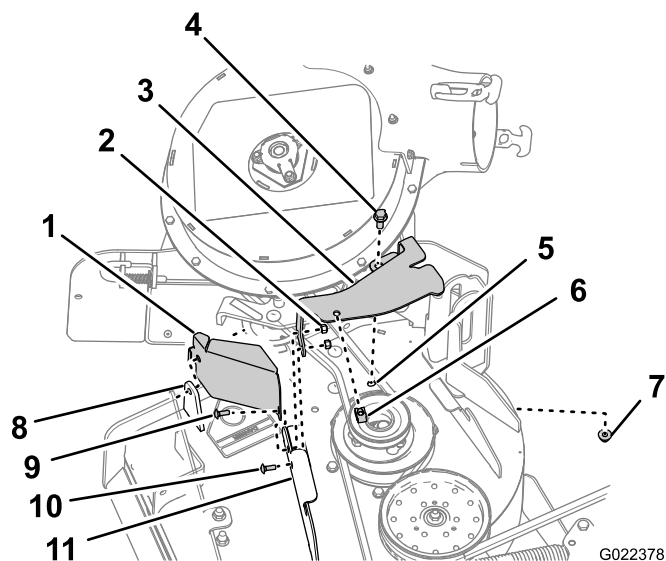


Figure 7

- | | |
|--|---|
| 1. Protection de poulie | 7. Écrou à embase (3/8 po) |
| 2. Contre-écrou (1/4 po, kit ventilateur) | 8. Support de déflecteur (à l'avant) |
| 3. Support de couvercle de courroie | 9. Boulon à tête hexagonale (1/4 x 1 po, kit CE) |
| 4. Boulon à tête hexagonale (3/8 x 1 po, kit CE) | 10. Boulon de carrosserie (1/4 x 3/4 po, kit ventilateur) |
| 5. Trou dans le plateau | 11. Bride de plateau (à l'avant) |
| 6. Écrou à clip | |

2. Alignez le support de couvercle de courroie sur les trous situés à l'arrière de la bride avant du plateau (Figure 7)
3. Fixez la protection de poulie et le support du couvercle de courroie sur la bride avant du plateau au niveau du trou extérieur au moyen du boulon de carrosserie (1/4 x 1 po, kit CE) et du contre-écrou (1/4 po, kit ventilateur) retirés à l'opération 1 de [Dépose du support de couvercle de courroie](#) (page 4) ; voir Figure 7.
4. Fixez le support du couvercle de courroie à la bride avant du plateau au niveau du trou intérieur au moyen d'un boulon de carrosserie (1/4 x 3/4 po, kit ventilateur) et du contre-écrou (1/4 po, kit ventilateur) retirés à l'opération 1 de [Dépose du support de couvercle de courroie](#) (page 4) ; voir Figure 7.
5. Alignez le trou dans la bride arrière du support du couvercle de courroie et le trou dans le plateau duquel vous avez retiré le support du couvercle de courroie à l'opération 1 de [Dépose du support de fixation du couvercle](#) (page 3) ; voir Figure 7.
6. Fixez la bride arrière du support du couvercle de courroie au plateau au moyen d'un boulon à tête hexagonale (3/8 x 1 po) et du contre-écrou (3/8 po) retirés à l'opération 1 de [Dépose du support de fixation du couvercle](#) (page 3) ; voir Figure 7.
7. Alignez l'écrou à clip sur le trou au sommet du support du couvercle de courroie et poussez-le sur le support (Figure 7).

6

Pose des protections supérieures

Pièces nécessaires pour cette opération:

1	Protection d'arbre
1	Protection avant
1	Capot de tendeur

Pose de la protection d'arbre

1. Alignez la protection d'arbre sur les 3 boulons et les 3 écrous de fixation du logement de roulement supérieur (Figure 8).

7

Pose de la protection inférieure

Pièces nécessaires pour cette opération:

1	Protection inférieure
2	Boulon à tête hexagonale (1/4 x 3/4 po)
2	Rondelle (1/4 x 5/8)
2	Contre-écrou (1/4 po)

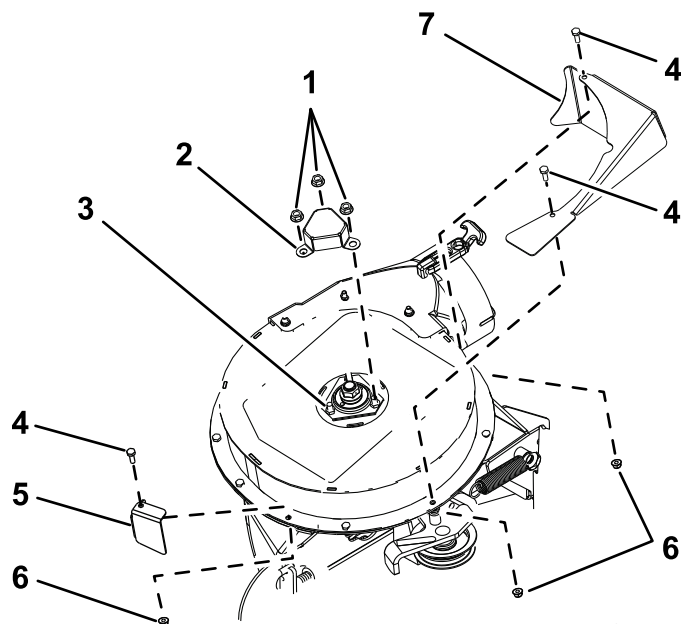


Figure 8

1. Écrou cannelé (5/16 po)
2. Protection d'arbre
3. Boulon et écrou (logement de roulement supérieur)
4. Boulon à tête hexagonale (1/4 x 3/4 po)
5. Protection avant
6. Contre-écrou (1/4 po)
7. Capot de tendeur

2. Fixez la protection d'arbre au ventilateur à l'aide des 3 écrous cannelés retirés à l'opération 1 de [Dépose de la protection d'arbre et des fixations](#) (page 4) ; voir Figure 8.

Pose des protections supérieures

1. Alignez la protection avant sur le carter de ventilateur supérieur (Figure 8).
2. Fixez la protection avant au carter de ventilateur supérieur à l'aide d'un boulon à tête hexagonale (1/4 x 3/4 po) et d'un contre-écrou (1/4 po) retirés à l'opération 3 de [Dépose de la protection d'arbre et des fixations](#) (page 4) ; voir Figure 8.
3. Alignez le capot de tendeur sur le carter de ventilateur supérieur (Figure 8).
4. Fixez le capot du tendeur au carter de ventilateur supérieur à l'aide de 2 boulons à tête hexagonale (1/4 x 3/4 po) et de 2 contre-écrous (1/4 po) retirés à l'opération 3 de [Dépose de la protection d'arbre et des fixations](#) (page 4) ; voir Figure 8.

Déposez le ventilateur

Si le ventilateur est installé, déposez-le du plateau de coupe comme suit :

1. Tirez sur la poulie de tension rappelée par ressort pour l'éloigner du tenon fixe et déchaussez la courroie de la poulie de tension (Figure 9).

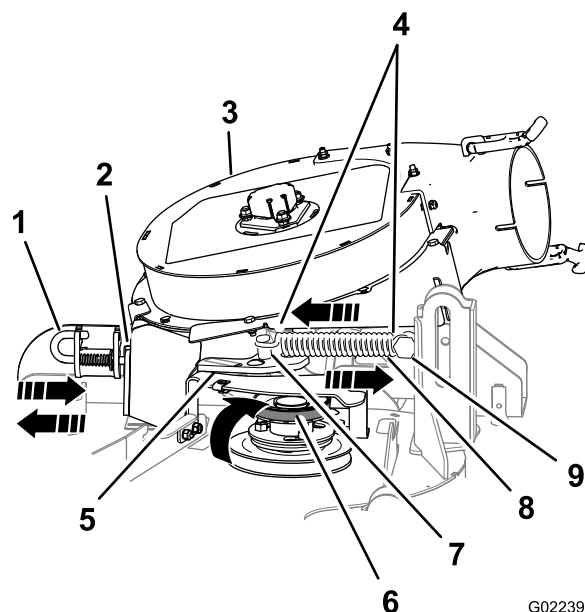


Figure 9

1. Goupille de verrouillage (position verrouillée)
2. Support de goutte
3. Ventilateur
4. Crochets d'extrémité du ressort
5. Support de pivot de poulie de tension
6. Courroie (alignée sur la poulie de tension)
7. Tenon de ressort de poulie de tension
8. Ressort
9. Tenon fixe de ressort

2. Déplacez le support de pivot de poulie de tension vers le tenon de ressort fixe. Décrochez le ressort du tenon de la poulie de tension (Figure 9).

- Faites passer la courroie sous la poulie de tension (Figure 10).

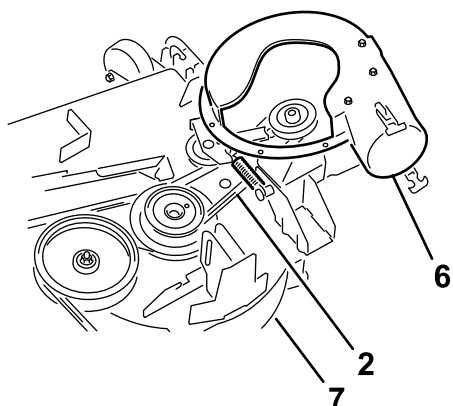
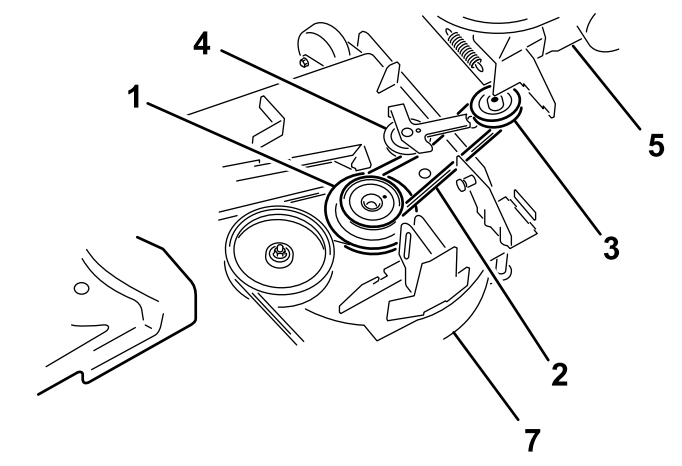


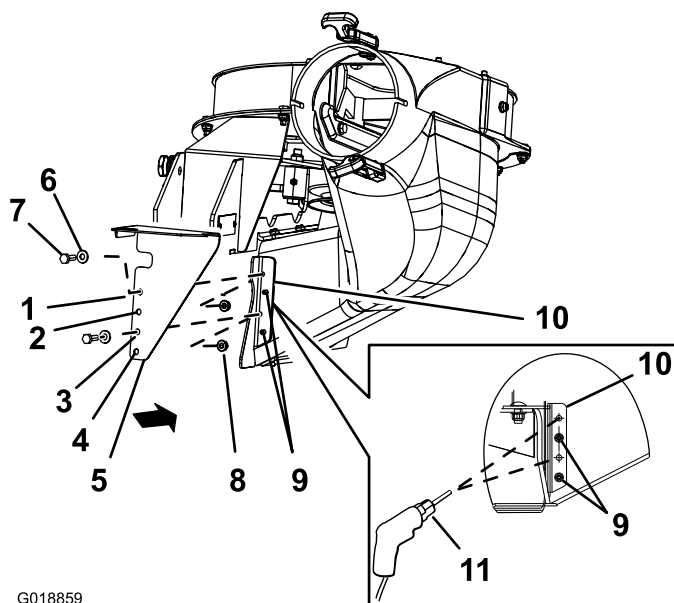
Figure 10

- | | |
|----------------------------|--|
| 1. Poulie d'entraînement | 5. Ventilateur (carter déplacé aux fins d'illustration) |
| 2. Courroie de ventilateur | 6. Ventilateur en position (carter partiellement représenté aux fins d'illustration) |
| 3. Poulie de ventilateur | 7. Plateau de coupe |
| 4. Poulie de tension | |

- Retirez la courroie de la poulie d'entraînement (Figure 10).
- Placez la goupille de verrouillage du ventilateur en position ouverte et faites pivoter le ventilateur vers l'extérieur (Figure 9).
- Déposez le ventilateur et la courroie du plateau de coupe.

Perçage des trous de montage de la protection inférieure

- Alignez la protection inférieure sur le support de goulotte de ventilateur, comme montré à Figure 11.



G018859

Figure 11

- | | |
|--------------------------|--|
| 1. Trou 1 | 7. Boulon à tête hexagonale (1/4 x 3/4 po) |
| 2. Trou 2 | 8. Contre-écrou (1/4 po) |
| 3. Trou 3 | 9. Queues de rivet |
| 4. Trou 4 | 10. Support de goulotte de ventilateur |
| 5. Protection inférieure | 11. Foret de 7 mm |
| 6. Rondelle | |

- Alignez les trous 2 et 4 de la protection inférieure sur les queues de rivet qui dépassent du support de goulotte du ventilateur (Figure 11).

Remarque: Veillez à placer la bride de la protection inférieure (bride avec les trous) bien à plat contre le support de la goulotte.

- Marquez le contour des trous 1 et 3 de la protection inférieure sur le support de goulotte de ventilateur, et déposez la protection (Figure 11).
- Localisez les repères sur le support de goulotte de ventilateur puis marquez-les au pointeau.
- Percez des trous de 7 mm dans le support de goulotte du ventilateur aux 2 emplacements marqués au pointeau (Figure 11).

Pose de la protection inférieure

Remarque: Posez la protection inférieure après avoir déposé le ventilateur du plateau de coupe ; voir les *Instructions d'installation du kit ventilateur et entraînement E-Z Vac™ de 122 cm*.

- Alignez la protection inférieure sur le support de goulotte de ventilateur (Figure 11).
- Alignez les trous 2 et 4 de la protection inférieure sur les queues de rivet qui dépassent du support de goulotte du ventilateur (Figure 11).
- Fixez la protection inférieure sur le ventilateur en insérant 2 boulons à tête hexagonale (1/4 x 3/4 po), 2

rondelles et 2 contre-écrous (1/4 po) par les trous 1 et 4 de la protection ([Figure 11](#)).

Pose du ventilateur

Si vous avez déposé le ventilateur à la rubrique [Déposez le ventilateur](#) ([page 6](#)), reposez-le sur le plateau de coupe comme suit :

Remarque: Voir le *Manuel de l'utilisateur du système de ramassage à deux bacs souples E-Z Vac™* de 122 cm, 132 cm et 152 cm.

1. Chaussez la courroie de ventilateur sur la poulie du ventilateur ([Figure 10](#)).
2. Alignez l'axe de pivot du ventilateur sur le trou correspondant dans le plateau de coupe et abaissez le ventilateur sur le plateau de coupe.
3. Ouvrez la goupille de verrouillage de ventilateur, approchez le ventilateur du plateau et fixez la goupille de verrouillage au support de goulotte ([Figure 9](#)).

Remarque: Vérifiez que la goupille de verrouillage dépasse du trou dans le support de goulotte et la protection de la poulie.

4. Faites passer temporairement la courroie sous la poulie de tension ([Figure 10](#)).
5. Acheminez la courroie autour de la poulie de tension ([Figure 10](#)).
6. Déplacez la poulie de tension vers le tenon fixe du ressort et accrochez le ressort en alignant le crochet sur le tenon mobile du ressort ([Figure 9](#)).
7. Tirez sur la poulie de tension rappelée par ressort pour l'éloigner du tenon fixe et chaussez la courroie sur la poulie de tension ([Figure 10](#)).

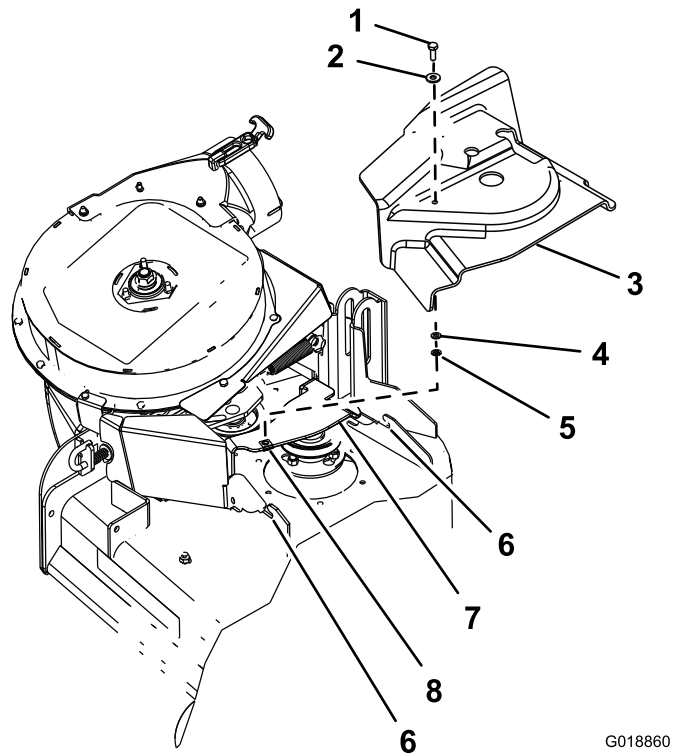


Figure 12

G018860

- | | |
|--|-------------------------------------|
| 1. Boulon à tête hexagonale (1/4 x 3/4 po) | 5. Dispositif de retenue |
| 2. Rondelle (5/16 x 3/4 po) | 6. Cran de support de plateau |
| 3. Couvercle de courroie | 7. Support de couvercle de courroie |
| 4. Rondelle (1/4 x 1/2 po) | 8. Écrou à clip |

2. Insérez le boulon et la rondelle dans le trou au sommet du couvercle de courroie, provenant du kit ventilateur et entraînement ([Figure 12](#)).
3. En passant par le bas du couvercle de courroie, placez la rondelle (1/4 x 1/2 po) et la bague de retenue sur les filets du boulon à tête hexagonale ([Figure 12](#)).

Veillez à bien aligner la tête du boulon et la rondelle sur la surface supérieure du couvercle de courroie, et la rondelle et la bague de retenue sur la surface inférieure du couvercle.

8

Pose du couvercle de courroie

Pièces nécessaires pour cette opération:

1	Boulon à tête hexagonale (1/4 x 3/4 po)
1	Rondelle (5/16 x 3/4 po)
1	Rondelle (1/4 x 1/2 po)
1	Dispositif de retenue

Montage du boulon de couvercle de courroie

1. Placez la rondelle (5/16 x 3/4 po) sur le boulon à tête hexagonale (1/4 x 3/4 po), comme montré à la [Figure 12](#).

Pose du couvercle de courroie

1. Déverrouillez le ventilateur et sortez-le partiellement.
2. Alignez le couvercle de courroie sur les crans dans les brides du plateau ([Figure 12](#)).
3. Alignez le boulon à tête hexagonale du couvercle et l'écrou à clip sur le support du couvercle de courroie.
4. Fixez le couvercle de courroie sur son support au moyen du boulon à tête hexagonale ([Figure 12](#)).
5. Ouvrez la goupille de verrouillage de ventilateur, approchez le ventilateur du plateau et fixez la goupille de verrouillage au support de goulotte.

3. Fixez la tringle de support et le rideau du plateau de coupe avec le boulon retiré à l'opération [Dépose du couvercle de courroie](#) (page 2) (Figure 2).

Pose de la tringle de support

Pièces nécessaires pour cette opération:

1	Tringle de support
---	--------------------

Procédure

1. Glissez la tringle de support existante hors du rideau du plateau de coupe ([Figure 13](#)) ; conservez-la, elle vous servira si vous utilisez la machine sans le système de ramassage.

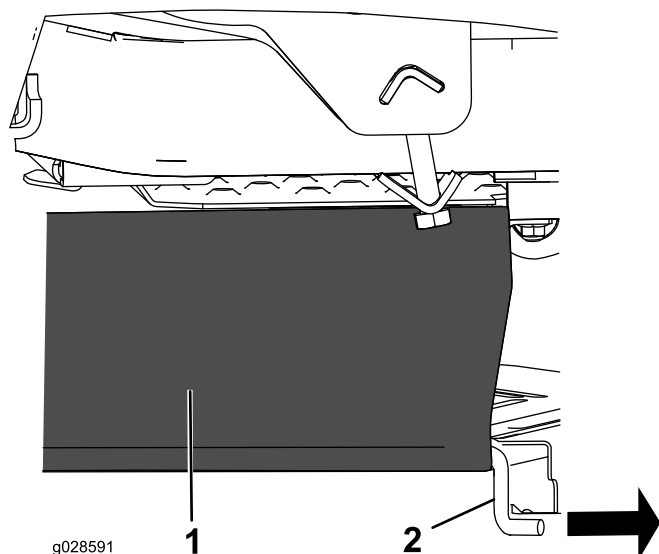


Figure 13

1. Rideau
2. Tringle de support

2. Insérez la nouvelle tringle de support dans le rideau ([Figure 14](#)).

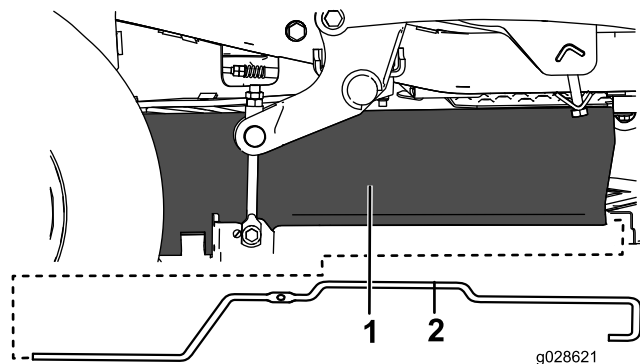


Figure 14

1. Rideau
2. Tringle de support

Remarques:

Remarques:



Count on it.