



Kit per conformità sistema di raccolta CE

Tosaerba Serie Z Master® 2000 da 122 cm

N° del modello 127-0339

Form No. 3394-397 Rev A

Istruzioni di installazione

Nota: Stabilite i lati sinistro e destro della macchina dalla normale posizione di guida.

Nota: Per creare un cesto di raccolta CE, installate questo kit sul kit soffiatore e trasmissione modello 78571 e con il kit cesto di raccolta morbido doppio E-Z Vac™ modello 78569.

Installazione

Parti sciolte

Verificate che sia stata spedita tutta la componentistica, facendo riferimento alla seguente tabella.

Procedura	Descrizione	Qté	Uso
1	Non occorrono parti	–	Preparazione del tosaerba.
2	Non occorrono parti	–	Rimozione del condotto di scarico.
3	Non occorrono parti	–	Rimozione del copricinghia e della staffa.
4	Non occorrono parti	–	Rimozione dei componenti del kit soffiatore.
5	Protezione della puleggia Staffa del copricinghia Bullone a testa tonda (1/4 x 1) Bullone a testa esagonale (3/8 x 1 poll.) Dado a graffetta	1 1 1 1 1	Installazione della staffa della scocca.
6	Protezione dell'albero Protezione anteriore Protezione del tensionatore	1 1 1	Montaggio delle protezioni superiori.
7	Protezione inferiore Bullone a testa esagonale (1/4 x 3/4 poll.) Rondella (1/4 x 5/8) Dado di bloccaggio (1/4 poll.)	1 2 2 2	Montaggio della protezione inferiore.
8	Bullone a testa esagonale (1/4 x 3/4 poll.) Rondella (5/16 x 3/4 poll.) Rondella (1/4 x 1/2 poll.) Fermo	1 1 1 1	Montaggio del copricinghia.
9	Asta di supporto	1	Montaggio dell'asta di supporto.



1

Preparazione del tosaerba

Non occorrono parti

Procedura

1. Parcheggiate la macchina su terreno pianeggiante, inserite il freno di stazionamento e togliete la chiave di accensione.
2. Pulite accuratamente il piatto di taglio. È necessario rimuovere tutti i detriti per essere certi che il montaggio del kit sia adeguato.
3. Riparate tutte le sezioni piegate o danneggiate e sostituite le parti mancanti.
4. Abbassate la scocca del tosaerba in posizione con altezza di taglio minima; fate riferimento al *Manuale dell'operatore* del tosaerba.

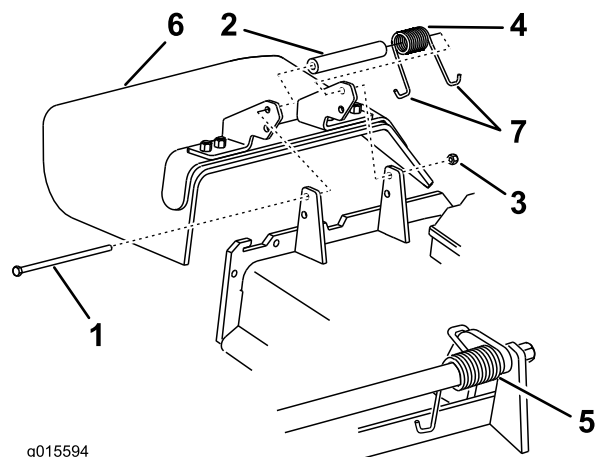


Figura 1

- | | |
|-----------------------|-------------------------------------|
| 1. Bullone | 5. Molla montata |
| 2. Distanziale | 6. Condotto di scarico laterale |
| 3. Dado di bloccaggio | 7. Estremità a gancio J della molla |
| 4. Molla | |

2. Togliete il condotto di scarico laterale dalla scocca del tosaerba (Figura 1).

Nota: Conservate il condotto e la bulloneria per l'installazione quando azionate il tosaerba con l'accessorio soffiatore rimosso.

2

Rimuovete il condotto di scarico

Non occorrono parti

Rimozione del condotto di scarico

Importante: Quando rimuovete il sistema di raccolta e il soffiatore, installate il condotto di scarico.

1. Togliete il dado di bloccaggio, il bullone, il distanziale e la molla che fissano il condotto di scarico laterale alla scocca del tosaerba (Figura 1).

3

Rimozione del copricinghia e della staffa

Non occorrono parti

Rimozione del copricinghia

Togliete il copricinghia nel modo seguente:

1. Allentate e rimuovete il bullone inferiore della cortina del piatto di taglio per rilasciare la cortina (Figura 2). Conservate il bullone.

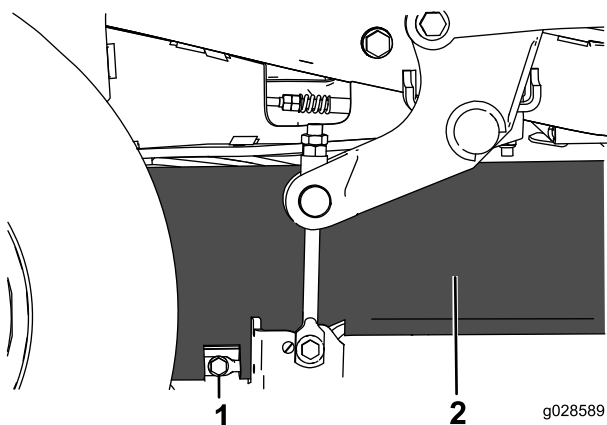


Figura 2

1. Bullone 2. Cortina

2. Ruotate il bullone che fissa il copricinghia in senso antiorario per allentarlo (Figura 3).

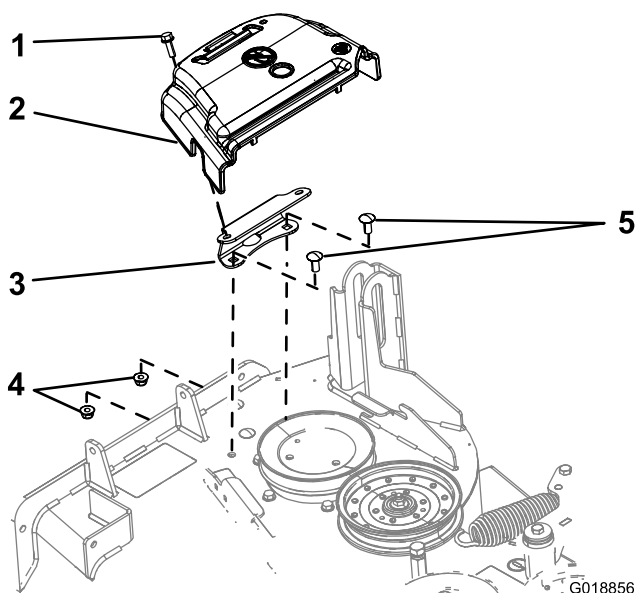


Figura 3

1. Bullone (fissato al copricinghia) 4. Dado flangiato (3/8 poll.)
2. Copricinghia 5. Bullone a testa tonda (3/8 x 7/8 poll.)
3. Staffa di montaggio del copricinghia

3. Rimuovete il bullone e il copricinghia dalla staffa di montaggio (Figura 3).

Nota: Conservate il bullone e il copricinghia per l'installazione quando azionate il tosaerba con l'accessorio soffiatore rimosso.

Rimozione della staffa di montaggio del copricinghia

1. Rimuovete i 2 bulloni e i 2 dadi flangiati che fissano la staffa di montaggio del copricinghia alla scocca (Figura 3).

Nota: Conservate un dado flangiato per installare il kit ; fate riferimento a [Installazione della protezione della puleggia e della staffa del copricinghia](#) (pagina 5).

2. Rimuovete la staffa.

Nota: Conservate il dado flangiato, i bulloni e la staffa di montaggio del copricinghia per l'installazione quando azionate il tosaerba con l'accessorio soffiatore rimosso.

4

Rimozione dei componenti del kit soffiatore (se installato)

Non occorrono parti

Rimozione del copricinghia dal soffiatore

Se il kit soffiatore è installato sulla macchina, rimuovete il copricinghia installato dal soffiatore e dal kit di trazione come segue:

1. Rimuovete la vite a testa zigrinata che fissa il copricinghia (Figura 4).

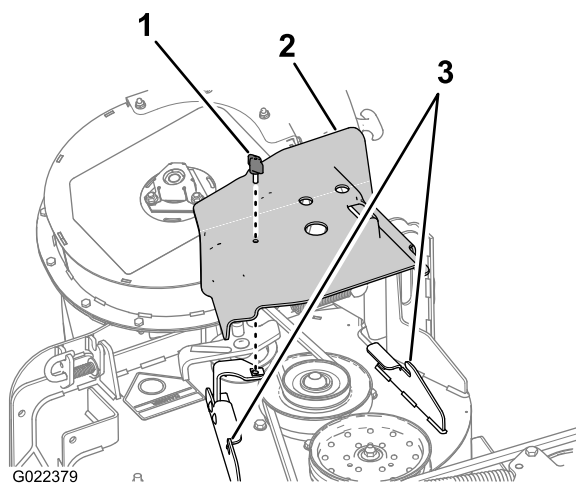


Figura 4

1. Vite a testa zigrinata 3. Ganci flangiati della scocca
2. Copricinghia

2. Spostate il copricinghia all'esterno in modo che il suo bordo rimuova i ganci nelle flange della scocca (Figura 4).

3. Staccate il coperchio dalla scocca.

Nota: Eliminate la vite a testa zigrinata.

Nota: Conservate il copricinghia per l'installazione con il kit; fate riferimento a [Montaggio del copricinghia \(pagina 8\)](#).

Rimozione della staffa del copricinghia

Se il kit soffiatore è installato sulla macchina, rimuovete la staffa del copricinghia installato dal soffiatore e dal kit di trazione come segue:

1. Rimuovete i 2 bulloni a testa tonda (1/4 x 3/4 poll.) e i 2 dadi di bloccaggio (1/4 poll.) che fissano la staffa del copricinghia alla flangia anteriore del piatto di taglio ([Figura 3](#)).

Nota: Conservate 1 bullone a testa tonda e 2 dadi di bloccaggio per l'installazione con il kit; fate riferimento a [Installazione della protezione della puleggia e della staffa del copricinghia \(pagina 5\)](#).

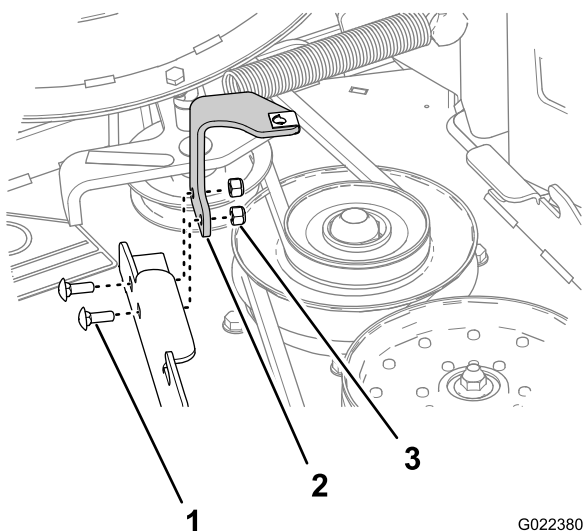


Figura 5

1. Bullone a testa tonda (1/4 x 3/4 poll.)
2. Staffa del copricinghia
3. Dado di bloccaggio (1/4 poll.)

2. Rimuovete la staffa del copricinghia dal piatto di taglio ([Figura 3](#)).

Nota: Eliminate la staffa del copricinghia.

Rimozione della copertura dell'albero e della bulloneria

1. Rimuovete i 3 dadi scanalati che fissano la copertura dell'albero al gruppo soffiatore ([Figura 6](#)).

Nota: Non allentate i bulloni e i dadi che fissano l'alloggiamento del cuscinetto superiore sotto la copertura dell'albero

Nota: Conservate i dadi scanalati per l'installazione della protezione dell'albero ; fate

riferimento a [Montaggio della protezione dell'albero \(pagina 5\)](#).

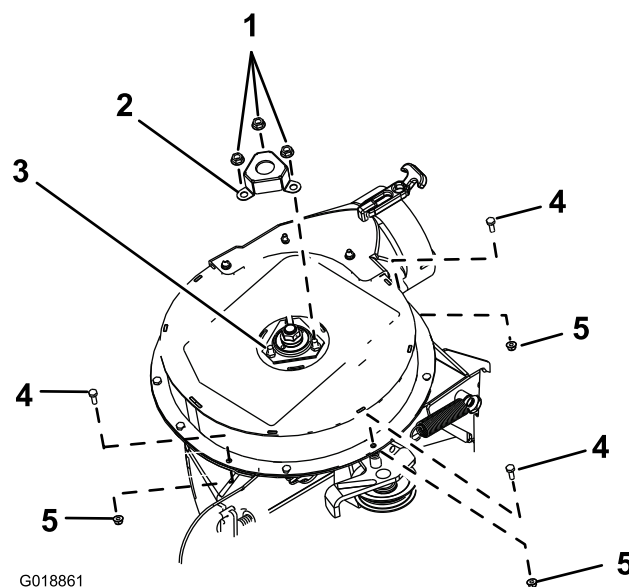


Figura 6

Rimozione della copertura dell'albero del soffiatore e della bulloneria

1. Dado scanalato (5/16 poll.)
2. Copertura dell'albero
3. Bullone e dado (alloggiamento del cuscinetto superiore)
4. Bullone a testa esagonale (1/4 x 3/4 poll.)
5. Dado di bloccaggio (1/4 poll.)

2. Rimuovete ed eliminate la copertura dell'albero ([Figura 6](#)).
3. Rimuovete i 3 bulloni a testa esagonale (1/4 x 3/4 poll.) e i 3 dadi di bloccaggio (1/4 poll.) dall'alloggiamento del soffiatore come mostrato nella [Figura 6](#).

Nota: Conservate i dadi e i bulloni per l'installazione della protezione ; fate riferimento a [Montaggio delle protezioni superiori \(pagina 6\)](#).

5

Installazione della protezione della puleggia e della staffa copricinghia

Parti necessarie per questa operazione:

1	Protezione della puleggia
1	Staffa del copricinghia
1	Bullone a testa tonda (1/4 x 1)
1	Bullone a testa esagonale (3/8 x 1 poll.)
1	Dado a graffetta

Installazione della protezione della puleggia e della staffa del copricinghia

1. Allineate i fori della puleggia al foro nella staffa del deflettore anteriore e al foro esterno nella flangia della scocca anteriore (Figura 7).

Nota: La staffa della puleggia avvolge il bordo esterno della staffa del deflettore.

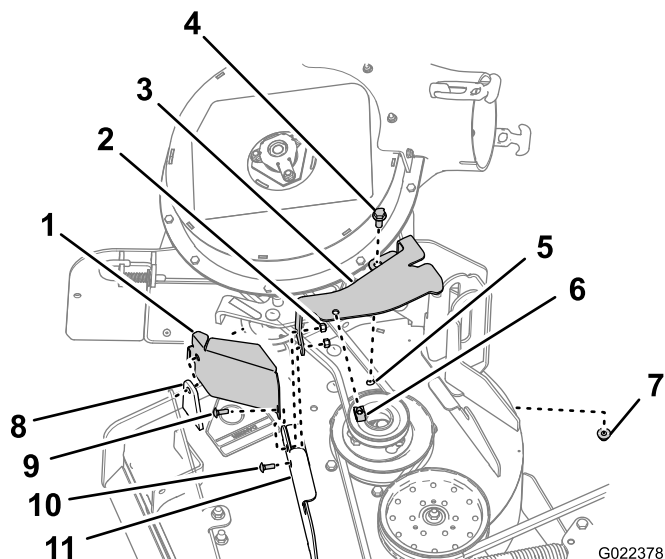


Figura 7

- | | |
|--|---|
| 1. Protezione della puleggia | 7. Dado flangiato (3/8 poll.) |
| 2. Dado di bloccaggio (1/4 poll., kit soffiatore) | 8. Staffa del deflettore (anteriore) |
| 3. Staffa del copricinghia | 9. Bullone a testa esagonale (1/4 x 1 poll., kit CE) |
| 4. Bullone a testa esagonale (3/8 x 1 poll., kit CE) | 10. Bullone a testa tonda (1/4 x 3/4 poll., kit soffiatore) |
| 5. Foro scocca | 11. Flangia della scocca (anteriore) |
| 6. Dado a graffetta | |

2. Allineate la staffa del copricinghia con i fori sul lato posteriore della flangia della scocca anteriore (Figura 7).
3. Fissate la protezione della puleggia e la staffa del copricinghia alla flangia della scocca anteriore sul foro esterno con il bullone a testa tonda (1/4 x 1 poll., kit CE) e il dado di bloccaggio (1/4 poll., kit soffiatore) rimossi alla fase 1 di Rimozione della staffa del copricinghia (pagina 4); fate riferimento a Figura 7.
4. Fissate la staffa del copricinghia alla flangia della scocca anteriore sul foro interno con il bullone a testa tonda (1/4 x 3/4 poll., kit soffiatore) e il dado di bloccaggio (1/4 poll., kit soffiatore) rimossi alla fase 1 di Rimozione della staffa del copricinghia (pagina 4); fate riferimento a Figura 7.
5. Allineate il foro alla flangia posteriore della staffa del copricinghia al foro nella scocca in cui avete rimosso la staffa del copricinghia alla fase 1 di Rimozione della staffa di montaggio del copricinghia (pagina 3); fate riferimento a Figura 7.
6. Fissate la flangia posteriore della staffa del copricinghia alla scocca con un bullone a testa esagonale (3/8 x 1 poll.) e il dado flangiato (3/8 poll.) rimossi alla fase 1 di Rimozione della staffa di montaggio del copricinghia (pagina 3); fate riferimento a Figura 7.
7. Allineate il dado a graffetta al foro nella parte superiore della staffa del copricinghia e premetelo sulla staffa (Figura 7).

6

Montaggio delle protezioni superiori

Parti necessarie per questa operazione:

1	Protezione dell'albero
1	Protezione anteriore
1	Protezione del tensionatore

Montaggio della protezione dell'albero

1. Allineate la protezione dell'albero ai 3 bulloni e ai 3 dadi che fissano l'alloggiamento del cuscinetto superiore (Figura 8).

7

Montaggio della protezione inferiore

Parti necessarie per questa operazione:

1	Protezione inferiore
2	Bullone a testa esagonale (1/4 x 3/4 poll.)
2	Rondella (1/4 x 5/8)
2	Dado di bloccaggio (1/4 poll.)

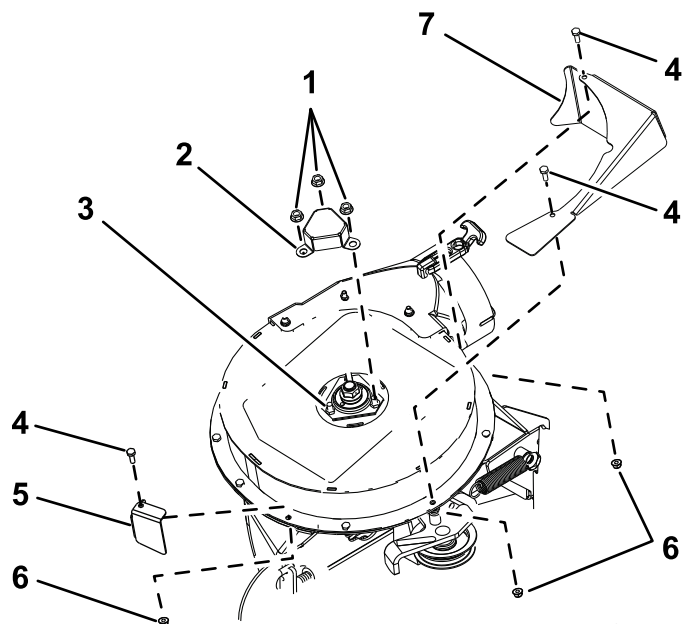


Figura 8

G018858

1. Dado scanalato (5/16 poll.)
2. Protezione dell'albero
3. Bullone e dado (alloggiamento del cuscinetto superiore)
4. Bullone a testa esagonale (1/4 x 3/4 poll.)
5. Protezione anteriore
6. Dado di bloccaggio (1/4 poll.)
7. Protezione del tensionatore

2. Allineate la protezione dell'albero al soffiatore con i 3 dadi scanalati rimossi alla fase 1 di [Rimozione della copertura dell'albero e della bulloneria](#) (pagina 4); fate riferimento a (Figura 8).

Montaggio delle protezioni superiori

1. Allineate la protezione anteriore all'alloggiamento del soffiatore superiore (Figura 8).
2. Fissate la protezione anteriore all'alloggiamento del soffiatore superiore con un bullone a testa tonda (1/4 x 3/4 poll.) e un dado a testa esagonale (1/4 poll.) rimossi alla fase 3 di [Rimozione della copertura dell'albero e della bulloneria](#) (pagina 4); fate riferimento a Figura 8.
3. Allineate la protezione del tensionatore all'alloggiamento del soffiatore superiore (Figura 8).
4. Fissate la protezione del tensionatore all'alloggiamento del soffiatore superiore con 2 bulloni a testa esagonale (1/4 x 3/4 poll.) e 2 dadi di bloccaggio (1/4 poll.) rimossi alla fase 3 di [Rimozione della copertura dell'albero e della bulloneria](#) (pagina 4); fate riferimento a Figura 8.

Rimuovete il soffiatore

Rimuovete il gruppo soffiatore, se installato, dal piatto di taglio come segue:

1. Allontanate la puleggia tendicinghia a molla dal supporto a molla fisso e rimuovete la cinghia dalla puleggia tendicinghia (Figura 9).

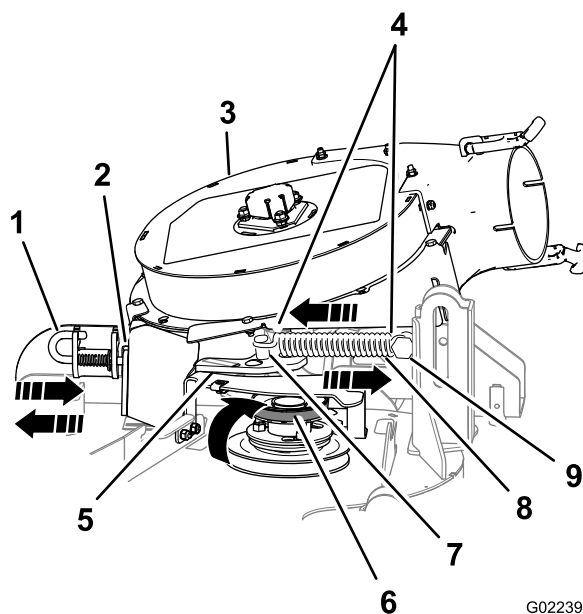


Figura 9

G022395

1. Perno di bloccaggio (posizione di blocco)
2. Staffa guida di carico
3. Gruppo soffiatore
4. Estremità del gancio della molla
5. Staffa orientabile tendicinghia
6. Cinghia (allineata con la puleggia tendicinghia)
7. Supporto a molla del tendicinghia
8. Molla
9. Supporto a molla fisso

2. Spostate la staffa orientabile tendicinghia verso il supporto a molla fisso. Togliete il gancio della molla dal supporto a molla del tendicinghia (Figura 9),

3. Infilate la cinghia sotto la puleggia tendicinghia (Figura 10).

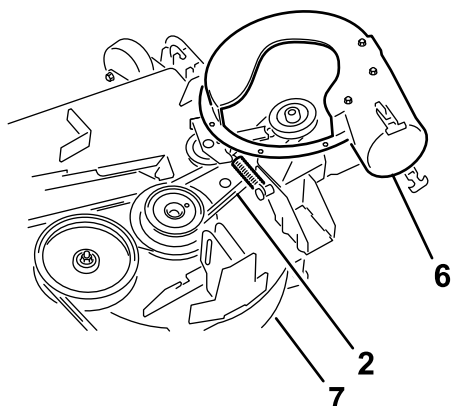
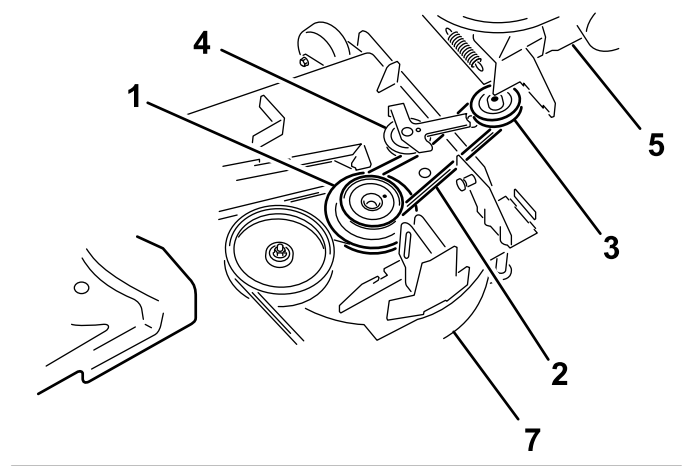
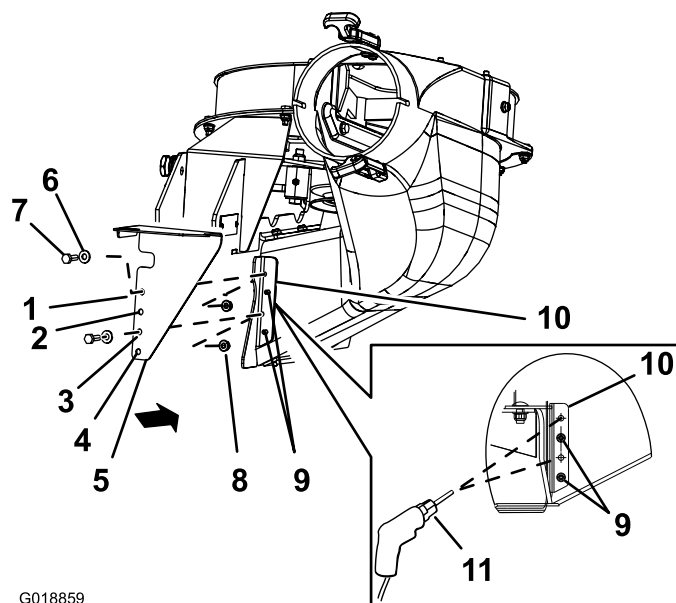


Figura 10

- | | |
|--------------------------------------|---|
| 1. Puleggia motrice | 5. Soffiatore (alloggiamento riposizionato a scopo illustrativo) |
| 2. Cinghia del soffiatore | 6. Soffiatore in posizione (porzione di alloggiamento rimossa a scopo illustrativo) |
| 3. Puleggia del soffiatore | 7. Piatto di taglio |
| 4. Puleggia tendicinghia/di tensione | |
4. Togliete la cinghia dalla puleggia motrice (Figura 10).
 5. Portate il perno di bloccaggio del soffiatore in posizione di apertura e spostate il soffiatore all'esterno (Figura 9).
 6. Togliete il soffiatore e la cinghia dal piatto di taglio.

Fori di montaggio praticati per la protezione inferiore

1. Allineate la protezione inferiore alla staffa della guida di scarico del soffiatore come mostrato nella Figura 11.



G018859

Figura 11

- | | |
|-------------------------|--|
| 1. Foro 1 | 7. Bullone a testa esagonale (1/4 x 3/4 poll.) |
| 2. Foro 2 | 8. Dado di bloccaggio (1/4 poll.) |
| 3. Foro 3 | 9. Code dei rivetti |
| 4. Foro 4 | 10. Staffa del condotto del soffiatore |
| 5. Protezione inferiore | 11. Praticate il foro con la punta da 7 mm |
| 6. Rondella | |

2. Allineate il foro 2 e il foro 4 della protezione inferiore alle code dei rivetti che sporgono dalla staffa del condotto del soffiatore (Figura 11).

Nota: Accertate che la flangia della protezione inferiore (quella con i fori) sia piatta sulla staffa del condotto del soffiatore.

3. Segnate il profilo del foro 1 e del foro 3 della protezione inferiore sulla staffa del condotto del soffiatore e rimuovete la protezione (Figura 11).
4. Individuate i segni sulla staffa del condotto del soffiatore e punzonateli al centro.
5. Praticate fori da 7 mm sulla staffa del condotto del soffiatore sui 2 segni punzonati al centro (Figura 11).

Montaggio della protezione inferiore

Nota: Montate la protezione inferiore con il gruppo soffiatore rimosso dal piatto di taglio; fate riferimento alle Istruzioni di installazione del kit soffiatore e trasmissione E-Z Vac™ da 48 poll..

1. Allineate la protezione inferiore alla staffa del condotto del soffiatore (Figura 11).
2. Allineate il foro 2 e il foro 4 della protezione inferiore alle code dei rivetti che sporgono dalla staffa del condotto del soffiatore (Figura 11).

3. Fissate la protezione inferiore al soffiatore con 2 bulloni a testa esagonale (1/4 x 3/4 poll.), 2 rondelle e 2 dadi di bloccaggio (1/4 poll.) attraverso il foro 1 e il foro 4 della protezione (Figura 11).

Montaggio del soffiatore

Dopo avere rimosso il soffiatore in [Rimuovete il soffiatore \(pagina 6\)](#), montate il gruppo soffiatore sul piatto di taglio come segue:

Nota: Fate riferimento al *Manuale d'uso del cesto di raccolta morbido doppio E-Z Vac™ da 48, 52 e 60 poll.*

1. Allineate la cinghia del soffiatore sulla puleggia del soffiatore (Figura 10).
2. Allineate il perno di articolazione sul soffiatore al relativo foro nella scocca e abbassate il soffiatore sulla scocca.
3. Aprite il perno di bloccaggio del soffiatore, chiudete il soffiatore sulla scocca e fissate il perno di bloccaggio alla staffa del condotto (Figura 9).

Nota: Accertate che il perno di bloccaggio si inserisca nel foro della staffa della guida di scarico e della protezione della puleggia

4. Fate passare temporaneamente la cinghia sotto la puleggia tendicinghia (Figura 10).
5. Disponete la cinghia attorno alla puleggia motrice (Figura 10).
6. Spostate la puleggia tendicinghia/di tensionamento verso il supporto a molla fisso e installate la molla allineando il relativo gancio al supporto a molla del tendicinghia (Figura 9).
7. Allontanate la puleggia tendicinghia/di tensione a molla dal supporto a molla fisso e spostate la cinghia attorno alla puleggia tendicinghia (Figura 10).

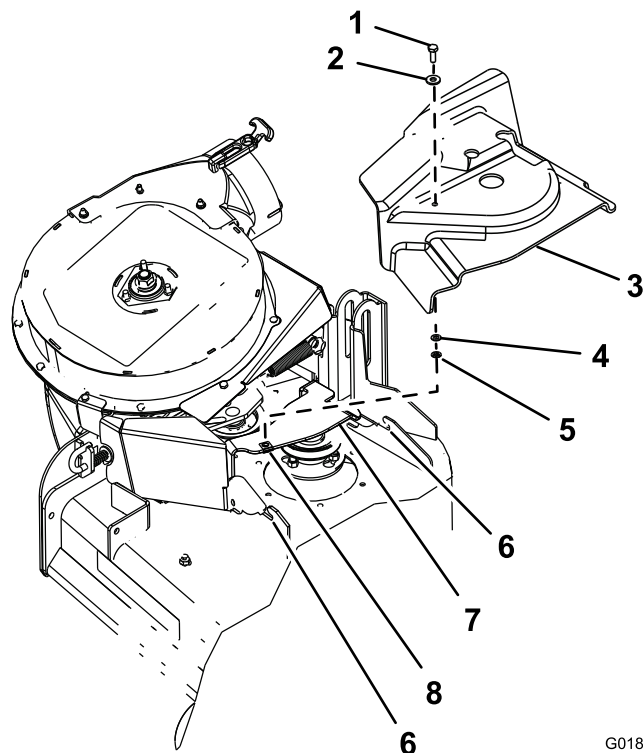


Figura 12

G018860

- | | |
|--|------------------------------------|
| 1. Bullone a testa esagonale (1/4 x 3/4 poll.) | 5. Fermo |
| 2. Rondella (5/16 x 3/4 poll.) | 6. Tacca della staffa della scocca |
| 3. Copricinghia | 7. Staffa del copricinghia |
| 4. Rondella (1/4 x 1/2 poll.) | 8. Dado a graffetta |

2. Inserite bullone e rondella nel foro sopra il copricinghia del kit soffiatore e trasmissione (Figura 12).
3. Dalla base del copricinghia, assemblate la rondella (1/4 x 1/2 poll.) e il fermo sulle filettature del bullone a testa esagonale (Figura 12).

Accertate che la testa del bullone e la rondella siano posizionati a filo con la superficie superiore del copricinghia e che la rondella e il fermo siano a filo con la superficie inferiore del copricinghia.

8

Montaggio del copricinghia.

Parti necessarie per questa operazione:

1	Bullone a testa esagonale (1/4 x 3/4 poll.)
1	Rondella (5/16 x 3/4 poll.)
1	Rondella (1/4 x 1/2 poll.)
1	Fermo

Montaggio del bullone del copricinghia

1. Assemblate la rondella (5/16 x 3/4 poll.) con il bullone a testa esagonale (1/4 x 3/4 poll.) come mostrato in [Figura 12](#).

Montaggio del copricinghia

1. Sbloccate il soffiatore ed estraetelo parzialmente.
2. Allineate il copricinghia alle tacche nelle flange della scocca (Figura 12).
3. Allineate il bullone a testa esagonale nel copricinghia con il dado a graffetta sulla staffa del copricinghia.
4. Fissate il copricinghia alla relativa staffa con il bullone a testa esagonale (Figura 12).
5. Aprite il perno di bloccaggio del soffiatore, chiudete il soffiatore sulla scocca e fissate il perno di bloccaggio alla staffa del condotto.

Montaggio dell'asta di supporto

Parti necessarie per questa operazione:

1	Asta di supporto
---	------------------

Procedura

1. Fate scorrere l'asta di supporto esistente ed estraetela dalla cortina del piatto di taglio ([Figura 13](#)); conservate l'asta per un uso futuro della macchina senza cesto di raccolta.

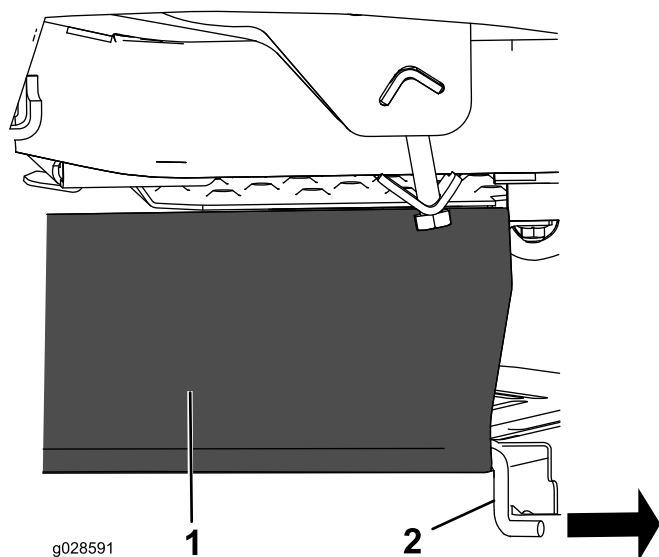


Figura 13

1. Cortina
2. Asta di supporto

2. Inserite la nuova asta di supporto nella cortina ([Figura 14](#)).

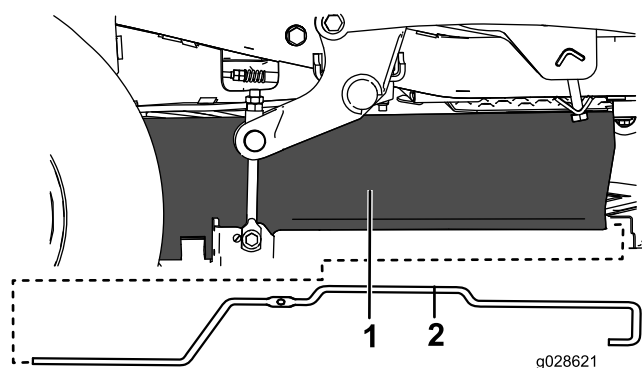


Figura 14

1. Cortina
2. Asta di supporto

Note:

Note:



Count on it.