



バガーEU適合キット

48 インチ Z Master® 2000 シリーズ芝刈り機用

モデル番号127-0339

取り付け要領

注 前後左右は運転位置からみた方向です。

注 CE 適合バガーを作るには、このキットを、ブロードドライブ・キットモデル 78571に取り付けて、E-Z Vac™ ツイン・ソフトバガー・キットモデル 78569に取り付けてください。

取り付け

付属部品

すべての部品がそろっているか、下の表で確認してください。

手順	内容	数量	用途
1	必要なパーツはありません。	—	デッキの準備を行います。
2	必要なパーツはありません。	—	排出シュートを取り外します。
3	必要なパーツはありません。	—	ベルトカバーとブラケットを取り外します。
4	必要なパーツはありません。	—	ブローキットの部品を取り外します。
5	プーリガード ベルトカバー・ブラケット キャリッジボルト 1/4 x 1 六角ヘッドボルト 3/8 x 1 インチ クリップナット	1 1 1 1 1	デッキ・ブラケットを取り付けます。
6	シャフトガード 前ガード テンショナガード	1 1 1	上ガードを取り付けます。
7	下部ガード 六角ヘッドボルト 1/4 x 3/4 インチ ワッシャ 1/4 x 5/8 ロックナット 1/4 インチ	1 2 2 2	下部ガードを取り付けます。
8	六角ヘッドボルト 1/4 x 3/4 インチ ワッシャ 5/16 x 3/4 インチ ワッシャ 1/4 x 1/2 インチ リテーナ	1 1 1 1	ベルトカバーを取り付ける。
9	サポートロッド	1	サポートロッドを取り付けます。



1

デッキの準備を行う

必要なパーツはありません。

手順

1. 平らな場所に駐車し、駐車ブレーキを掛け、エンジンを停止してキーを抜き取る。
2. 刈り込みデッキを十分に洗浄する。キットを適切に取り付けられるように、機体の汚れをすべて落とすこと。
3. 破損や曲がりをすべて修理し、なくなっている部品をすべて取り付けること。
4. 刈り込みデッキを、一番低い刈り高位置まで下げる芝刈り機本体の オペレーターズマニュアルを参照のこと。

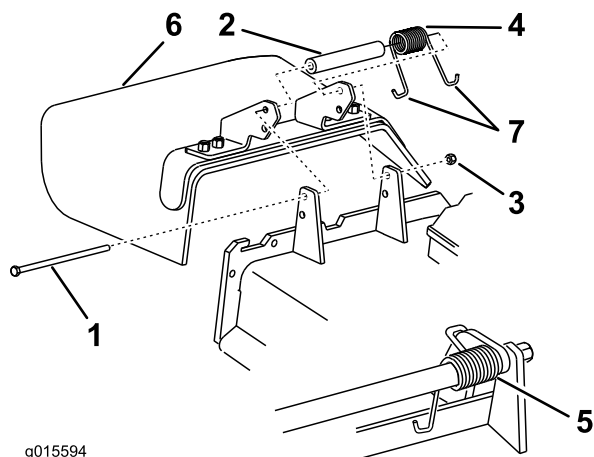


図 1

- | | |
|-----------|------------------|
| 1. ボルト | 5. スプリングを取り付けた状態 |
| 2. スペーサ | 6. 側方排出シュート |
| 3. ロックナット | 7. スプリングのJ字側の端部 |
| 4. スプリング | |

2. 刈り込みデッキから側方排出用シュートを取り外す 図 1。

注 取り外したシュートと金具類は、ブロー関係アクセサリを取り外して使用する場合に必要となるので廃棄せずに保管してください。

2

排出シュートを取り外す

必要なパーツはありません。

排出シュートを取り外す

重要 バッガーとブローを取り外した場合には、必ず側方排出用シュートを取りつけてください。

1. 側方排出用シュートを刈り込みデッキに固定しているロックナット、ボルト、スペーサ、スプリングを取り外す 図 1。

3

ベルトカバーとブラケットを取り外す

必要なパーツはありません。

ベルトカバーを取り外す

以下の手順でベルトカバーを取り外す

1. 刈り込みデッキカーテンの下部ボルトをゆるめてカーテンを開放する 図 2。このボルトは捨てずに保管する。

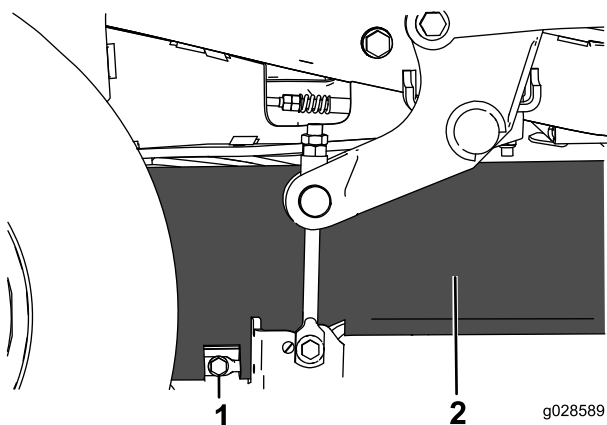


図 2

1. ボルト

2. カーテン

2. ベルトカバーを固定しているボルトを左に回してゆるめる 図 3。

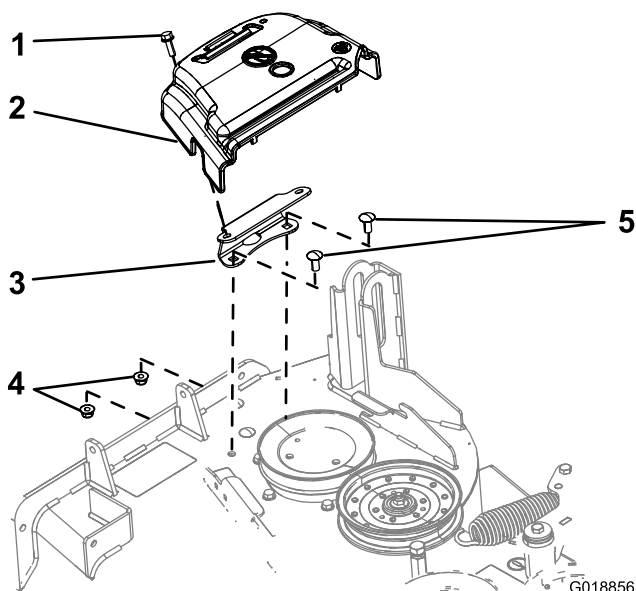


図 3

- | | |
|--------------------|---------------------------|
| 1. ボルトベルトカバーから外れない | 4. フランジナット 3/8 インチ |
| 2. ベルトカバー | 5. キャリッジボルト 3/8 x 7/8 インチ |
| 3. カバー取り付けブラケット | |

3. ベルトカバーとボルトを、取り付けブラケットから外す 図 3。

注 取り外したベルトカバーとボルトは、ブロー関係アクセサリを取り外して使用する場合に必要となるので廃棄せずに保管してください。

カバー取り付けブラケットを外す

1. カバー取り付けブラケットをデッキに固定しているボルト2本とフランジナット2個を取り外す 図 3。

注 フランジナットはキットの取り付けに使用しますから捨てないでください プーリガードとベルトカバー・ブラケットを取り付ける (ページ 5) を参照。

2. ブラケットを取り外す。

注 取り外したカバー取り付けブラケット、ボルトおよびフランジナットは、ブロー関係アクセサリを取り外して使用する場合に必要となるので廃棄せずに保管してください。

4

ブローキットのパーツを外す取り付けられている場合

必要なパーツはありません。

ブロー用のベルトカバーを取り外す

マシンにブローキットが取り付けられている場合には、ブローとドライブキットに取り付けられているベルトカバーを以下の要領で取り外します

1. ベルトカバーを固定している蝶ねじを取り外す 図 4。

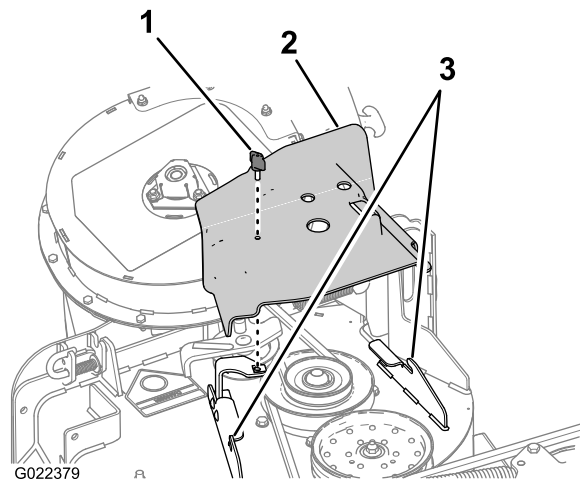


図 4

- | | |
|-----------|----------------|
| 1. 蝶ねじ | 3. デッキのフランジフック |
| 2. ベルトカバー | |

2. カバーを外側にずらして、カバーのエッジがデッキのフランジのフックをクリアするようにする 図 4。
3. デッキからカバーを取り外す。

注 取り外した蝶ねじは廃棄する。

注 ベルトカバーはキットの取り付けに使用しますから捨てないでください を参照 ベルトカバーを取り付ける (ページ 8)。

ベルトカバーブラケットを取り外す

マシンにブローキットが取り付けられている場合には、ブローとドライブキットに取り付けられているベルトカバーブラケットを以下の要領で取り外します

1. ベルトカバーブラケットをデッキの前側フランジに固定しているキャリッジボルト2本1/4 x 3/4 インチとロックナット2個1/4 インチを取り外す [図 3](#)。

注 キャリッジボルト1本とロックナット2個はキットの取り付けに使用しますから捨てないでくださいを参照 [プーリガードとベルトカバー・ブラケットを取り付ける \(ページ 5\)](#)。

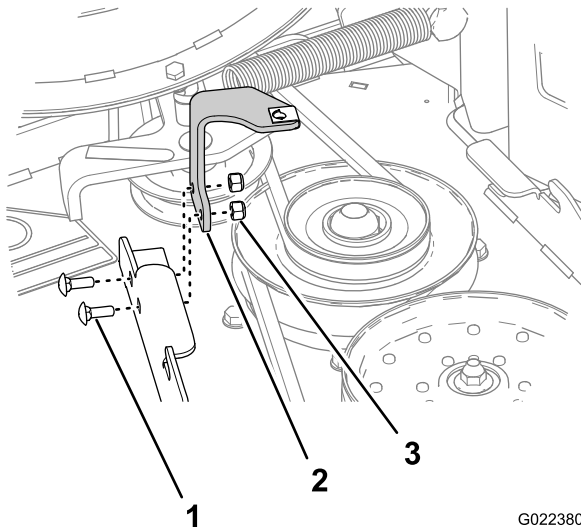


図 5

1. キャリッジボルト1/4 x 3/4 インチ
2. ベルトカバー・ブラケット
3. ロックナット1/4 インチ

2. 刈り込みデッキからベルトカバー・ブラケットを取り外す [図 3](#)。

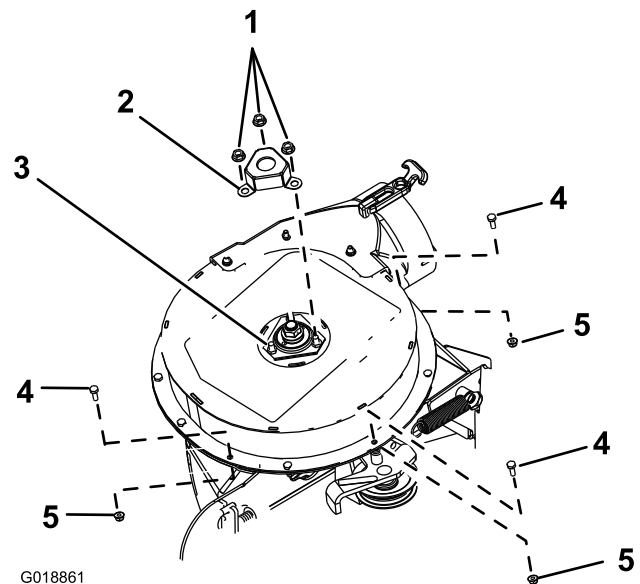
注 取り外したブラケットは廃棄します。

シャフトカバーと金具類を取り外す

1. シャフトカバーをブロー・アセンブリに固定しているナット鋸歯ナットを外す [図 6](#)。

注 シャフトカバーの下にある上ベアリングハウジングを固定しているボルトとナットはゆるめないでください。

注 ナットはキットの取り付けに使用しますから捨てないでくださいを参照。 [シャフトガードを取り付ける \(ページ 5\)](#)



G018861

図 6

ブローのシャフトカバーと金具類を取り外す

1. 鋸歯ナット5/16 インチ
2. シャフトカバー
3. ボルトとナット上ベアリングハウジング
4. 六角ヘッドボルト1/4 x 3/4 インチ
5. ロックナット1/4 インチ

2. シャフトカバーを取り外して廃棄する [図 6](#)。
3. [図 6](#)に示すように、ブローハウジングから、六角ヘッドボルト1/4 x 3/4 インチ3本とロックナット1/4 インチ3個を外す。

注 ボルトとナットはガードの取り付けに使用しますから捨てないでくださいを参照。 [上ガードを取り付ける \(ページ 6\)](#)

5

プーリガードとベルトカバー・ブラケットを取り付ける

この作業に必要なパーツ

1	プーリガード
1	ベルトカバー・ブラケット
1	キャリッジボルト 1/4 x 1
1	六角ヘッドボルト 3/8 x 1 インチ
1	クリップナット

プーリガードとベルトカバー・ブラケットを取り付ける

1. プーリガードについている穴を、前側デフレクタについている穴および前側デッキフランジの外側の穴に合わせる [図 7](#)。

注 プーリブラケットは、デフレクタ・ブラケットの外側エッジを包み込むようになります。

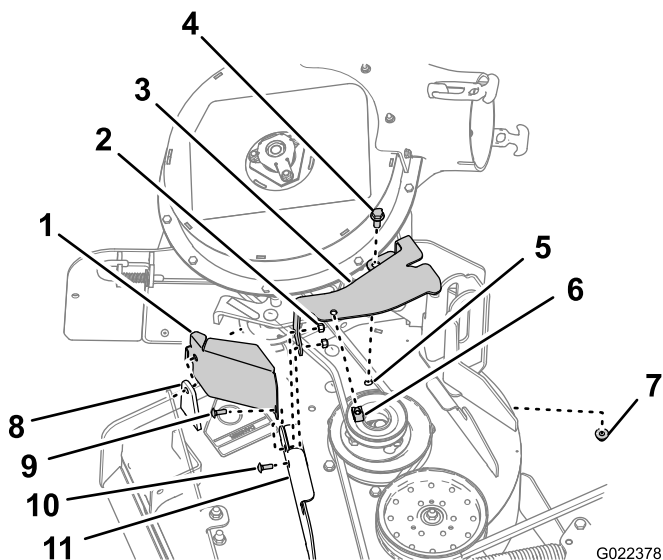


図 7

- | | |
|------------------------------|----------------------------------|
| 1. プーリガード | 7. フランジナット 3/8 インチ |
| 2. ロックナット 1/4 インチプロアキット | 8. デフレクタブラケット前側 |
| 3. ベルトカバー・ブラケット | 9. 六角ヘッドボルト 1/4 x 1 インチCEキット |
| 4. 六角ヘッドボルト 3/8 x 1 インチCEキット | 10. キャリッジボルト 1/4 x 3/4 インチプロアキット |
| 5. デッキの穴 | 11. デッキフランジ前側 |
| 6. クリップナット | |

2. ベルトカバーブラケットを、前デッキフランジの裏側の穴に合わせる [図 7](#)。

3. プーリガードとベルトカバーブラケットを、前側デッキフランジの外側穴に取り付ける [1](#) のステップ [ベルトカバーブラケットを取り外す \(ページ 4\)](#) で取り外したキャリッジボルト 1/4 x 1 インチ CE キットとロックナット 1/4 インチプロアキットを使用する。 [図 7](#) を参照。
4. ベルトカバーブラケットを、前側デッキフランジの内側穴に取り付ける [ベルトカバーブラケットを取り外す \(ページ 4\)](#) のステップ [1](#) で取り外したキャリッジボルト 1/4 x 3/4 インチプロアキットとロックナット 1/4 インチプロアキットを使用する。 [図 7](#) を参照。
5. ベルトカバーブラケットの後フランジについている穴を、デッキの穴 [1](#) のステップ [カバー取り付けブラケットを外す \(ページ 3\)](#) でベルトカバーブラケットを取り外したときの穴に合わせる [図 7](#) を参照。
6. ベルトカバーブラケットの後フランジを、デッキに固定する [1](#) のステップ [カバー取り付けブラケットを外す \(ページ 3\)](#) で取り外した六角ヘッドボルト 3/8 x 1 インチとフランジナット 3/8 インチを使用する [図 7](#) を参照。
7. クリップナットを、ベルトカバーブラケットの上部にある穴に合わせ、ブラケットに押し込む [図 7](#)。

6

上ガードを取り付ける

この作業に必要なパーツ

1	シャフトガード
1	前ガード
1	テンショナガード

シャフトガードを取り付ける

1. シャフトガードを、上ベアリングハウジングを固定している3本のボルトと3個のナットに合わせる [図 8](#)。

7

下部ガードを取り付ける

この作業に必要なパーツ

1	下部ガード
2	六角ヘッドボルト 1/4 x 3/4 インチ
2	ワッシャ 1/4 x 5/8
2	ロックナット 1/4 インチ

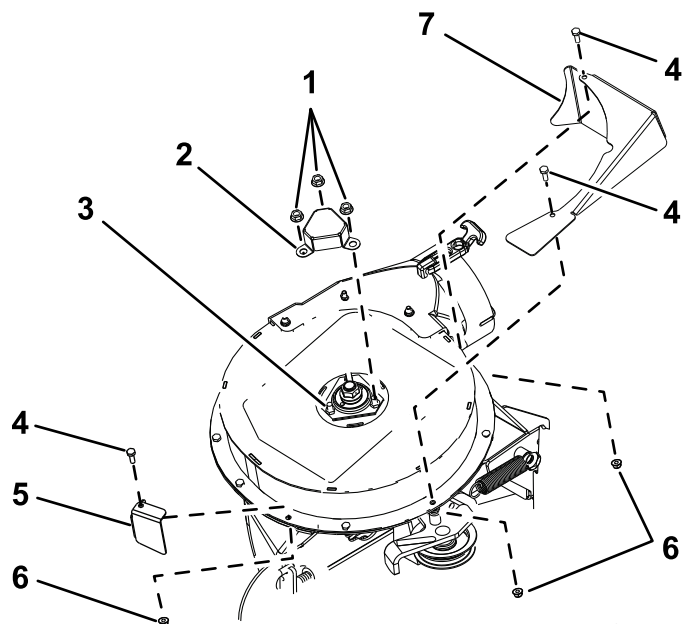


図 8

G018858

1. 鋸歯ナット 5/16 インチ
2. シャフトガード
3. ボルトとナット上ベアリングハウジング
4. 六角ヘッドボルト 1/4 x 3/4 インチ
5. 前ガード
6. ロックナット 1/4 インチ
7. テンショナガード

2. シャフトガードをブローアに固定する 1 のステップ シャフトカバーと金具類を取り外す (ページ 4) で外した鋸歯ナット 3 個を使用する 図 8 を参照。

上ガードを取り付ける

1. 前ガードを上ブローアハウジングに合わせる 図 8。
2. 前ガードを、上ブローアハウジングに取り付ける 3 のステップ シャフトカバーと金具類を取り外す (ページ 4) で取り外した六角ヘッドボルト 1/4 x 3/4 インチとロックナット 1/4 インチを使用する 図 8 を参照。
3. テンショナガードを上ブローアハウジングに合わせる 図 8。
4. テンショナガードを、上ブローアハウジングに取り付ける 3 のステップ シャフトカバーと金具類を取り外す (ページ 4) で取り外した六角ヘッドボルト 1/4 x 3/4 インチ 2 本とロックナット 1/4 インチ 2 個を使用する 図 8 を参照。

ブローアを外す

デッキにブローアが搭載されている場合には、以下の要領で取り外してください

1. 固定されているスプリングポストから、スプリング付きアイドラプーリを引き離し、アイドラプーリからベルトを外す 図 9。

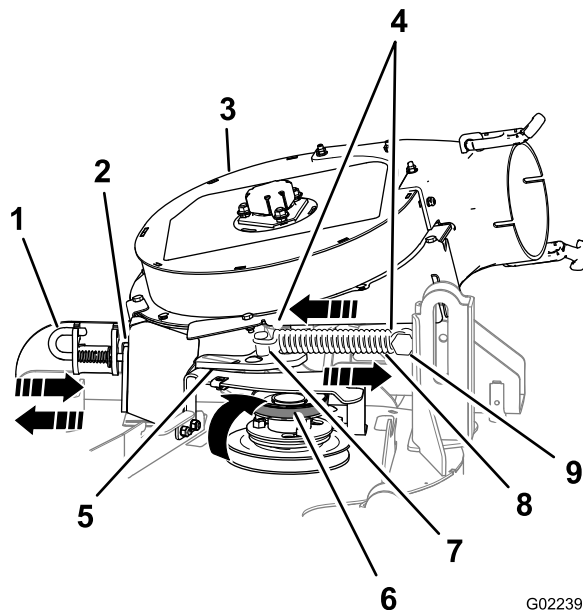


図 9

G022395

1. ラッチピンロック位置
2. シュート・ブラケット
3. ブローア・アセンブリ
4. スプリングのフックの端部
5. アイドラピボットブラケット
6. ベルトアイドラプーリに整列させた状態
7. アイドラスプリング・ポスト
8. スプリング
9. 固定スプリングポスト

2. アイドラピボット・ブラケットを固定スプリングポスト側に移動させる。アイドラスプリング・ポストからスプリングのフック部を外す 図 9。
3. アイドラプーリの下にベルトを通す 図 10。

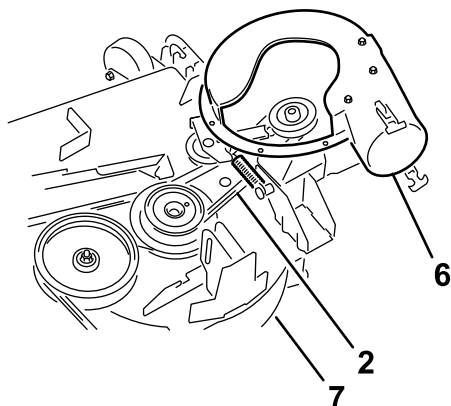
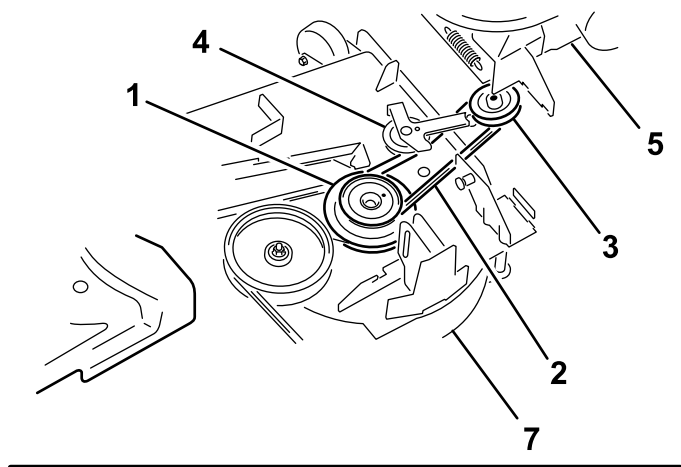


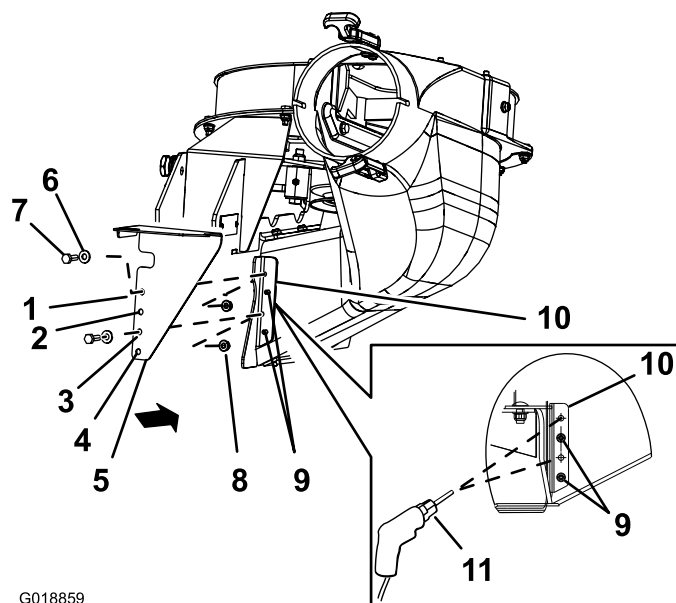
図 10

- | | |
|------------------|-------------------------------|
| 1. 駆動プーリ | 5. ブロア都合上、ハウジングの位置が実際と異なる |
| 2. ブロアベルト | 6. ブロアの位置説明の都合上、ハウジングを表示していない |
| 3. ブロアプーリ | 7. 刈り込みデッキ |
| 4. アイドラ/テンションプーリ | |

4. 駆動プーリからベルトを外す 図 10。
5. ブロアのラッチピンをオープン位置にして、ブロアを外側に向ける 図 9。
6. 刈り込みデッキから、ブロアとベルトを取り外す。

下部ガード取り付け用の穴を開ける

1. 図 11 のように、下部ガードをブロアシュートブラケットに合わせる。



G018859

図 11

- | | |
|----------|--------------------------|
| 1. 1つめの穴 | 7. 六角ヘッドボルト1/4 x 3/4 インチ |
| 2. 2つめの穴 | 8. ロックナット1/4 インチ |
| 3. 3つめの穴 | 9. リベットの足 |
| 4. 4つめの穴 | 10. ブロアシュートブラケット |
| 5. 下部ガード | 11. 7 のドリルビット |
| 6. ワッシャ | |

2. 下部ガードの2番目と4番目の穴を、ブロアシュートブラケットから突き出ているリベットの足に合わせる 図 11。

注 下部ガードのフランジ穴の開いているフランジが、ブロアシュートブラケットに対してフラットになっていることを確認してください。

3. この状態で、下部ガードの第1の穴と第3の穴の位置を、ブロアシュートブラケット上にマーキングして、ガードを外す 図 11。
4. ブロアシュートブラケットにつけたマークのそれぞれの中心にポンチを打つ。
5. ポンチを打った位置2ヶ所に、それぞれ直径7 mmの穴を開ける 図 11。

下部ガードを取り付ける

注 刈り込みデッキからブロア・アセンブリを外した状態で、下部ガードを取り付ける48 インチE-Z Vac™ ブロードドライブ・キット取り付け要領書を参照。

1. 下部ガードを、ブロアシュート・ブラケットに合わせる 図 11。
2. 下部ガードの2番目と4番目の穴を、ブロアシュートブラケットから突き出ているリベットの足に合わせる 図 11。
3. 下部ガードを、ブロアに取り付けるガードの第1の穴と第4の穴にそれぞれ、六角ヘッドボ

ルト1/4 x 3/4 インチ、ワッシャ、ロックナット1/4 インチを使用して固定する 図 11。

ブローを取り付ける

ブローを外す (ページ 6) でブローを取り外した場合には、以下の要領で取りつけてください

注 48インチ, 52インチ, 60インチ E-Z Vac™ ツイン・ソフトバガーのオーナーズマニュアルを参照。

1. ブローのプーリに、ベルトを掛ける 図 10。
2. ブローのピボットピンを、刈り込みデッキのピボットピン穴に合わせて、ブローをデッキに降ろす。
3. ブローラッチのピンを開いて、ブローをデッキ側に回し、ラッチのピンをシュートブラケットに固定する 図 9。

注 ラッチピンがシュートブラケットの穴およびプーリガードの穴を完全に貫通するようにきちんとセットしてください。

4. アイドラプーリの下にベルトを仮置きする 図 10。
5. 駆動プーリにベルトを取り付ける 図 10。
6. アイドラ/テンションプーリを、固定スプリングポスト側に倒して、スプリングのフックをアイドラスプリングポストに取り付ける 図 9。
7. 固定されているスプリングポストから、スプリング付きアイドラ/テンションプーリを引き離し、アイドラプーリにベルトを掛け回す 図 10。

8

ベルトカバーの取り付け

この作業に必要なパーツ

1	六角ヘッドボルト1/4 x 3/4 インチ
1	ワッシャ5/16 x 3/4 インチ
1	ワッシャ1/4 x 1/2 インチ
1	リテーナ

ベルトカバー・ボルトを取り付ける

1. 図 12 に示すように、ワッシャ5/16 x 3/4 インチを六角ヘッドボルト1/4 x 3/4 インチに組み付ける。

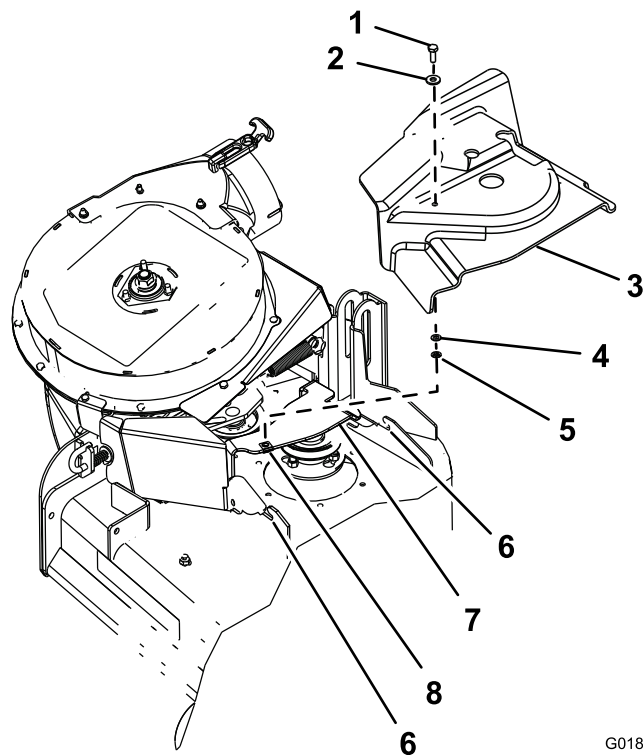


図 12

G018860

1. 六角ヘッドボルト1/4 x 3/4 インチ
2. ワッシャ5/16 x 3/4 インチ
3. ベルトカバー
4. ワッシャ1/4 x 1/2 インチ
5. リテーナ
6. デッキブラケットのノッチ
7. ベルトカバー・ブラケット
8. クリップナット

2. ブロードライブ・キットからのボルトとワッシャを、ベルトカバーの上部の穴に取り付ける 図 12。
3. ベルトカバーの下から、ワッシャ1/4 x 1/2 インチとリテーナを、六角ヘッドボルトのねじ山に取り付ける 図 12。

ボルトの頭とワッシャが、ベルトカバーの上面と面一になっていること、また、ワッシャとリテーナがカバーの底面と面一になっていることを確認する。

ベルトカバーを取り付ける

1. ブローのラッチを外して、ブローを少し外側に出す。
2. ベルトカバーを、デッキフランジのノッチに合わせる 図 12。
3. カバーの六角ヘッドボルトを、ベルトカバーブラケットのクリップナット合わせる。
4. 六角ヘッドボルトで、ベルトカバーをカバーブラケットに固定する 図 12。
5. ブローラッチのピンを開いて、ブローをデッキ側に回し、ラッチのピンをシュートブラケットに固定する。

サポートロッドを取り付ける

この作業に必要なパーツ

1	サポートロッド
---	---------

手順

1. 既存のサポートロッドをデッキカーテン [図 13](#) の中から抜き出す。バガーなしで使用する
場合のためにロッドは保管する。

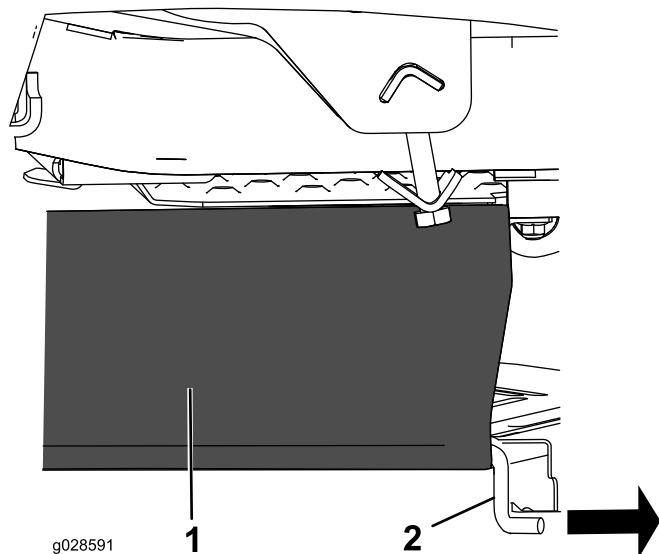


図 13

1. カーテン
2. サポートロッド

2. 新しいサポートロッドをカーテンの内部に入れる [図 14](#)。

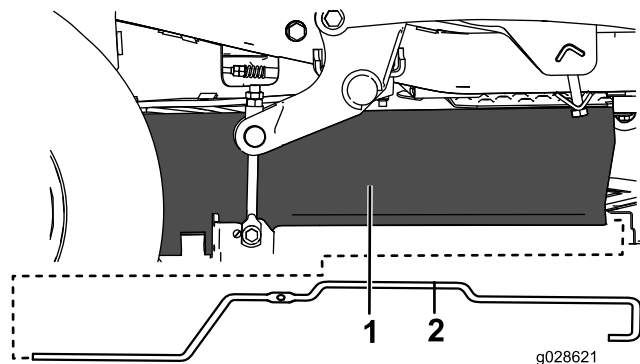


図 14

1. カーテン
2. サポートロッド

3. 先ほど外したボルト [ベルトカバーを取り外す \(ページ 2\) 図 2](#) を使ってボルトをサポートロッドとデッキカーテンを固定する。

メモ

メモ



Count on it.