



Überrollschutz

Nutzfahrzeug der Serie Workman® 1100, 2100, e2000, MD, MDE, MDX, MDX-D und Twister®

Modellnr. 07276

Modellnr. 07276R

Installationsanweisungen

Installation

Einzelteile

Prüfen Sie anhand der nachstehenden Tabelle, dass Sie alle im Lieferumfang enthaltenen Teile erhalten haben.

Verfahren	Beschreibung	Menge	Verwendung
1	Keine Teile werden benötigt	–	Abschließen der Bedienelemente am Sitzunterteil.
2	Keine Teile werden benötigt	–	Entfernen der Sitze und die Sitzunterteile.
3	Überrollbügel Schrauben (3/8") Muttern (3/8")	1 10 10	Befestigen der Sicherheitsgurte und des Überrollbügels.
4	Mutter (3/8") Sicherheitsgurt Schraube (3/8") Ankerhalterung für Sicherheitsgurt, Überrollschutz Schraube (7/16") Mutter (7/16") Rechter Sicherheitsgurtanker Linker Sicherheitsgurtanker Sicherheitsgurtsperr	8 2 8 2 4 4 1 1 2	Befestigen der Sicherheitsgurte an der Maschine.
5	Keine Teile werden benötigt	–	Entfernen des Getriebedistanzstücks.



1

Abschließen der Bedienelemente am Sitzunterteil

Keine Teile werden benötigt

Abschließen der Bedienelemente am Sitzunterteil für die Modelle 1100, 2100, MD, MDX, MDX-D und Twister

1. Nehmen Sie das Handrad vom Ganghebel ab (Bild 1).

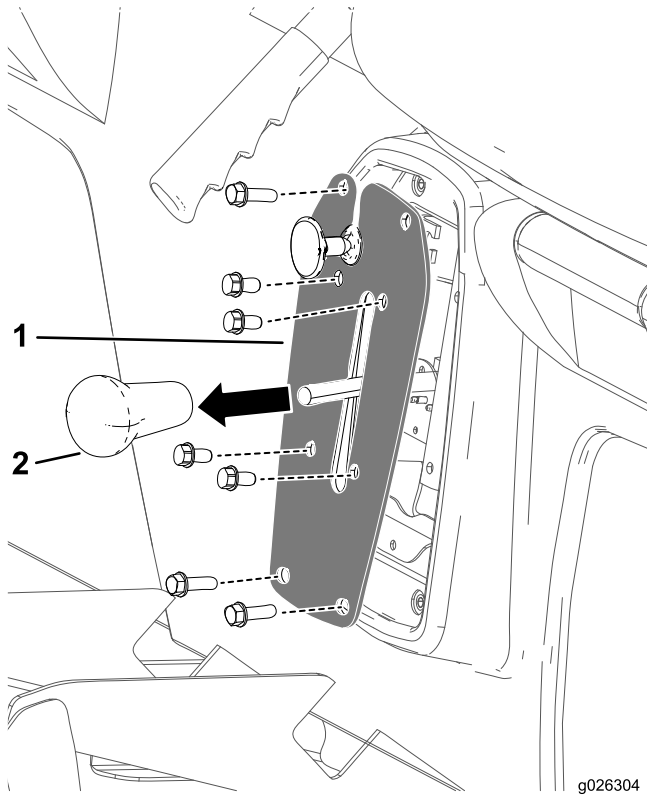


Bild 1

1. Ganghebel-Handrad
2. Gangschaltungsplatte

2. Entfernen Sie die vier Schrauben, mit denen die Gangschaltungsplatte an der Gangschaltungshalterung befestigt ist (Bild 1).
3. Entfernen Sie die vier Schrauben, mit denen die Gangschaltungsplatte am Sitzunterteil befestigt ist, und nehmen Sie die Gangschaltungsplatte ab (Bild 1).
4. Ziehen Sie den Kabelanschluss vom Rückwärtsschalter in der Gangschaltungshalterung ab.
5. Gehen Sie auf Schritt 2 Entfernen der Sitze und der Sitzunterteile (Seite 3).

Abschließen der Bedienelemente am Sitzunterteil für die Modelle 1110, 2110, MD, MDE, MDX und MDX-D

1. Führen Sie die Schritte 1 bis 4 oben durch.
2. Entfernen Sie die Splints und die Lastösenbolzen, mit denen die Feststellbremszüge an den hinteren Radbremshebeln befestigt sind (Bild 2).

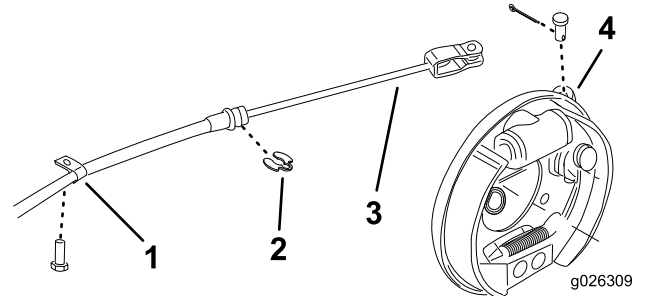


Bild 2

1. R-Klemme
2. C-Clip
3. Feststellbremszug
4. Bremshebel

3. Entfernen Sie die R-Klemmen und C-Clips, mit denen die Bremszüge am Rahmen befestigt sind (Bild 2).
4. Gehen Sie auf Schritt 2 Entfernen der Sitze und der Sitzunterteile (Seite 3).

Abschließen der Bedienelemente am Sitzunterteil für die Modelle e2050 und MDE

1. Fassen Sie unter das Sitzunterteil und schließen Sie den Ladekabelbaumanschluss ab (Bild 3).

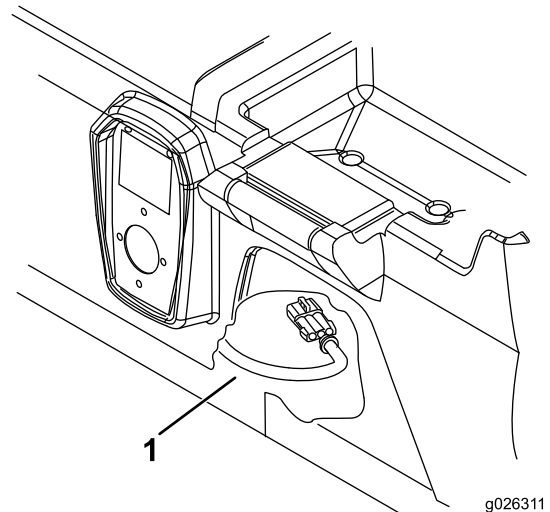


Bild 3

1. Ladekabelbaum
2. Gehen Sie auf Schritt 2 Entfernen der Sitze und der Sitzunterteile (Seite 3).

Abschließen der Bedienelemente am Sitzunterteil für die Modelle 1100, 2100, MD, MDE, MDX, MDX-D, e2060 und 2065

1. Fassen Sie unter das Sitzunterteil und schließen Sie den Ladekabelbaumanschluss ab (Bild 3).
2. Entfernen Sie die zwei Schrauben und Scheiben, mit denen die Abdeckung der Feststellbremse am Sitzunterteil befestigt ist (Bild 4).

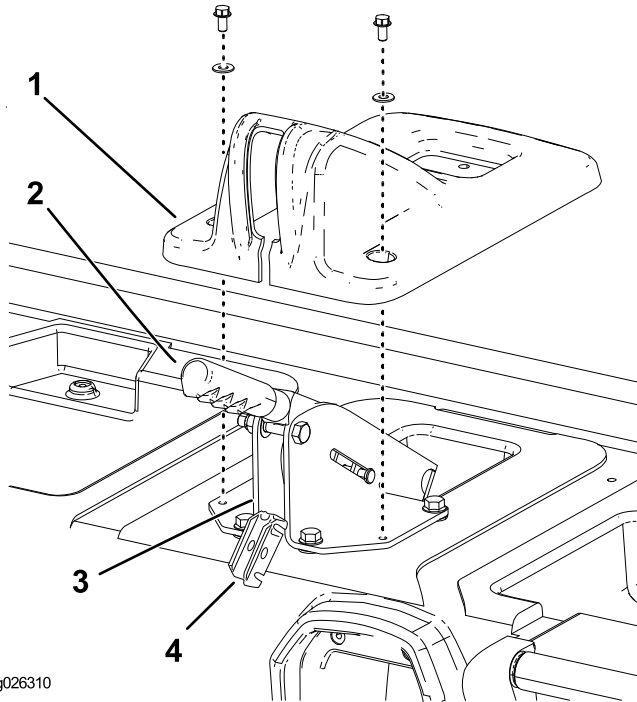


Bild 4

- | | |
|----------------------------------|--------------------------------|
| 1. Abdeckung der Feststellbremse | 3. Bremshebelstützhalterung |
| 2. Feststellbremshebel | 4. Bremszugausgleichshalterung |

3. Heben Sie die Abdeckung über den Feststellbremshebel und entfernen sie vom Sitzunterteil (Bild 4).
4. Nehmen Sie den Lastösenbolzen ab, mit der die Bremszugausgleichshalterung hinten an der Bremshebelstützhalterung befestigt ist (Bild 4).
5. Heben Sie die Ausgleichshalterung aus der Stützhalterung heraus und haken Sie die Bremszüge aus (Bild 4).
6. Nehmen Sie die C-Clips ab, mit denen die Bremszüge hinten an der Bremshebelstützhalterung befestigt sind (Bild 4).
7. Gehen Sie auf Schritt 2 Entfernen der Sitze und der Sitzunterteile (Seite 3).

2

Entfernen der Sitze und der Sitzunterteile

Keine Teile werden benötigt

Verfahren

Entfernen Sie die acht Schrauben, mit denen das Sitzunterteil an der Bodenplatte und dem Vorderrahmen befestigt ist, und entfernen Sie die Sitze und das Sitzunterteil von der Maschine (Bild 5).

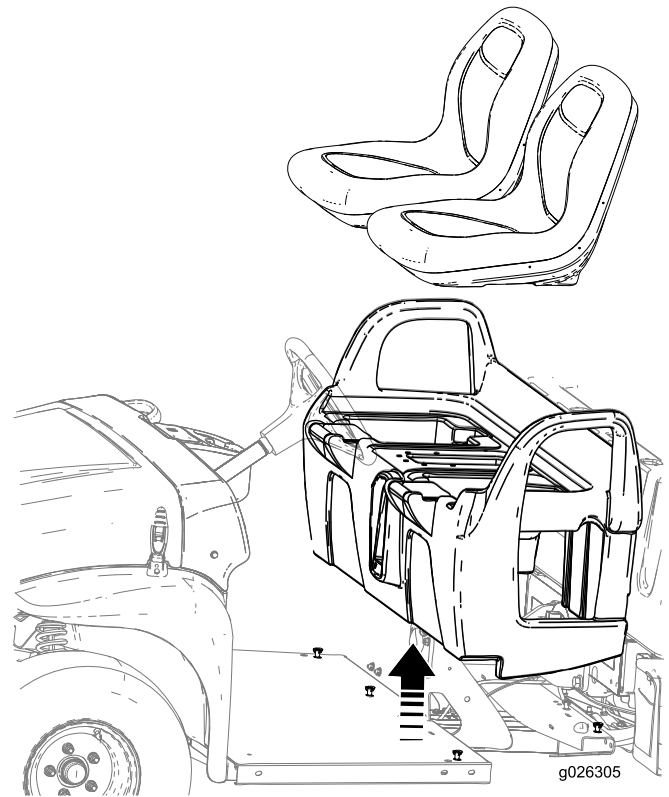


Bild 5

3

Befestigen des Überrollbügels

Für diesen Arbeitsschritt erforderliche Teile:

1	Überrollbügel
10	Schrauben (3/8")
10	Muttern (3/8")

Verfahren

1. Setzen Sie den Überrollschutz, wie in [Bild 6](#) abgebildet, auf die Maschine und fluchten Sie die Befestigungslöcher an den Seiten und hinten aus.

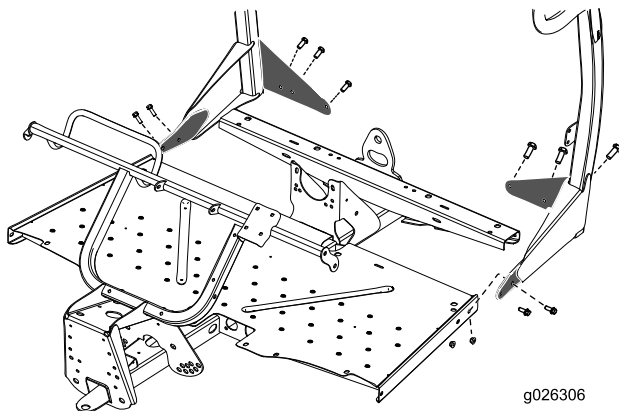


Bild 6

2. Befestigen Sie den Überrollschutz mit sechs Schrauben (3/8") und sechs Muttern (3/8") hinten an der Bodenplatte.
3. Befestigen Sie den Überrollschutz mit den restlichen vier Schrauben (3/8") und vier Muttern (3/8") an den Seiten der Bodenplatte ([Bild 6](#)).
4. Ziehen Sie die Befestigungen an.

4

Befestigen der Sicherheitsgurte an der Maschine

Für diesen Arbeitsschritt erforderliche Teile:

8	Mutter (3/8")
2	Sicherheitsgurt
8	Schraube (3/8")
2	Ankerhalterung für Sicherheitsgurt, Überrollschutz
4	Schraube (7/16")
4	Mutter (7/16")
1	Rechter Sicherheitsgurtanker
1	Linker Sicherheitsgurtanker
2	Sicherheitsgurtsperre

Verfahren

1. Befestigen Sie eine Sicherheitsgurt-Ankerhalterung mit zwei Schrauben (3/8") und zwei Muttern (3/8") an jeder Überrollschutznase, siehe [Bild 7](#).

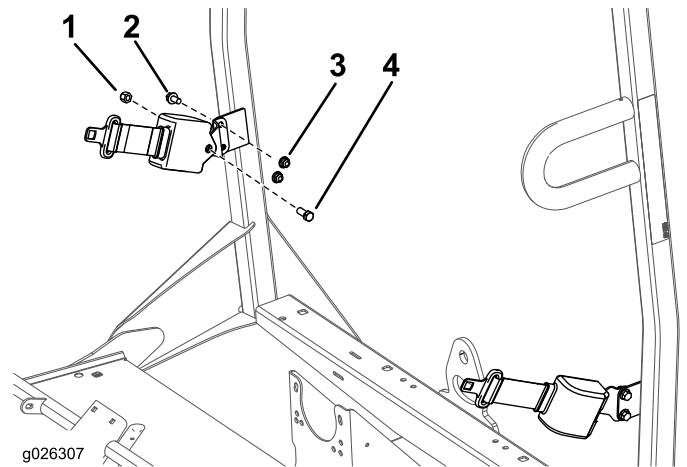


Bild 7

- | | |
|--------------------|---------------------|
| 1. Mutter (7/16") | 3. Mutter (3/8") |
| 2. Schraube (3/8") | 4. Schraube (7/16") |

2. Befestigen Sie das zurückziehbare Ende jedes Sicherheitsgurts mit einer Schraube (7/16") und Mutter (7/16") an jeder Sicherheitsgurt-Ankerhalterung ([Bild 7](#)).
3. Verwenden Sie die Werte in [Bild 8](#) und markieren und bohren Sie vier Löcher (3/8") oben in den Rahmenkanal.

Hinweis: Einige Rahmenkanäle haben diese Löcher ggf. bereits.

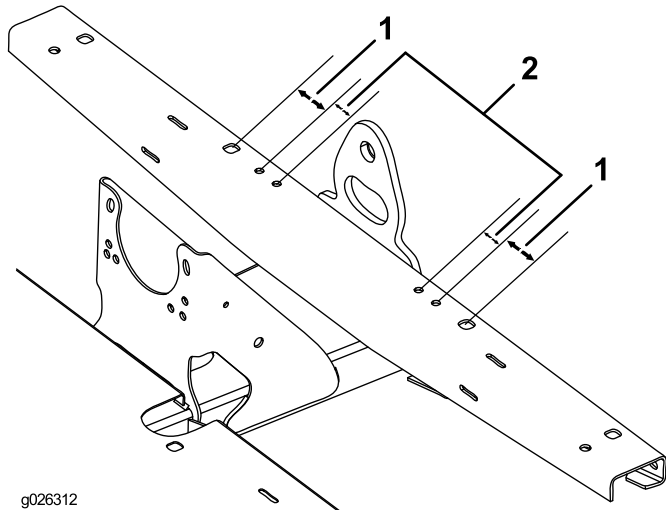


Bild 8

1. 54 mm 2. 32 mm

4. Befestigen Sie den linken und rechten Sicherheitsgurtanker mit vier Schrauben (3/8") und vier Muttern (3/8") am Vorderrahmen ([Bild 9](#)).

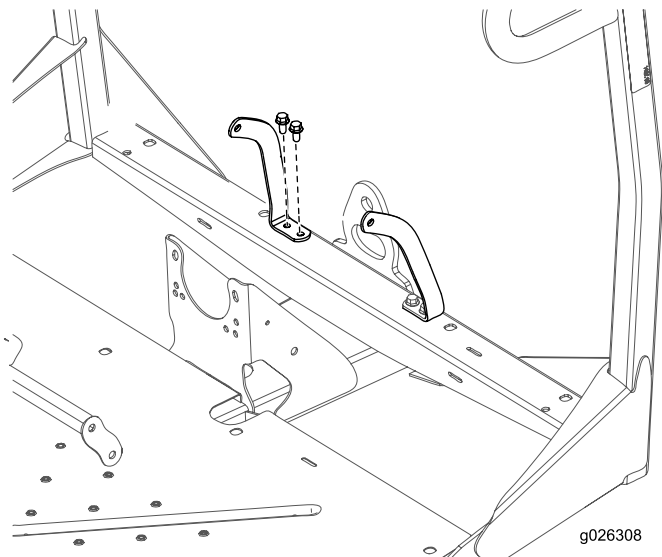


Bild 9

5. Verwenden Sie die Werte in [Bild 10](#) und markieren und bohren Sie zwei Löcher (1") oben in das Sitzunterteil. Ermitteln Sie ein Loch an jeder Seite des mittleren Fachs.

Hinweis: Auf einigen Sitzunterteilen sind die Löcher ggf. schon markiert.

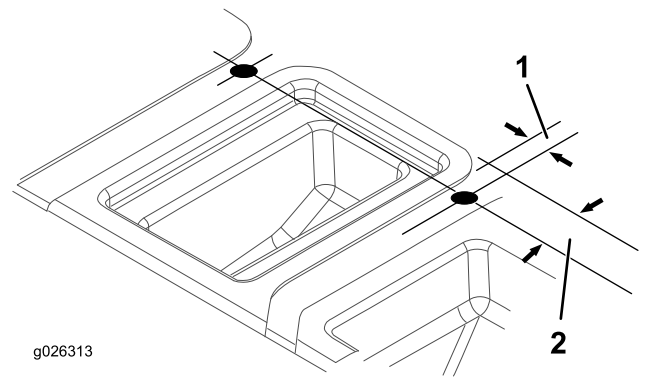


Bild 10

1. 21 mm 2. 51 mm

6. Setzen Sie das Sitzunterteil in der Befestigungsstellung auf die Maschine.
7. Stecken Sie die Aufnahme jeder Sicherheitsgurtsperre in eines der gerade in das Sitzunterteil gebohrten Löcher ([Bild 11](#)).

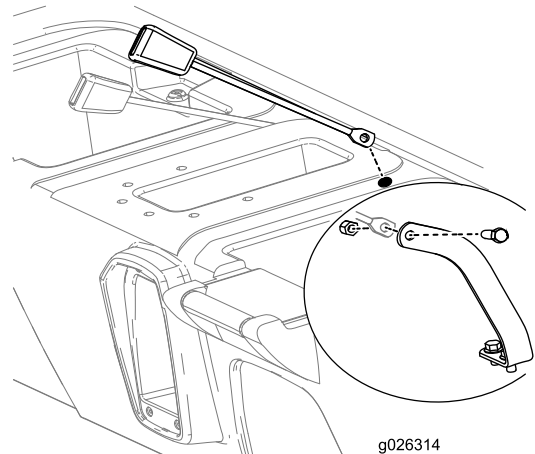


Bild 11

8. Heben Sie die Rückseite des Sitzunterteils an, um Zugang zu erhalten, und befestigen Sie die Aufnahme jedes Sicherheitsgurts mit einer Schraube (7/16") und Sicherungsmutter (7/16") an jedem Sicherheitsgurtanker, wie in [Bild 11](#) abgebildet.
9. Befestigen Sie das Sitzunterteil an der Bodenplatte und dem Vorderrahmen.
10. Befestigen Sie alle Teile, die Sie vorher vom Sitzunterteil abgeschlossen haben, siehe [1 Abschließen der Bedienelemente am Sitzunterteil \(Seite 2\)](#).
11. Prüfen Sie die Funktion der Teile und stellen sie bei Bedarf gemäß der Anweisungen in der *Bedienungsanleitung* ein.
12. Stellen Sie die Vorderradaufhängung ein, siehe *Bedienungsanleitung* des Fahrzeugs.

5

Entfernen des Kupplungs- distanzstückes (Nur Modelle MD ab 2013, MDX mit Serien- nummern ab 310000001 und MDX-D)

Keine Teile werden benötigt

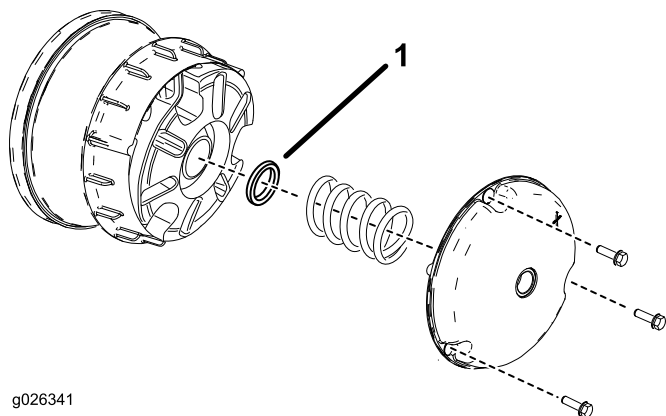
Verfahren

Die Fahrgeschwindigkeit kann bei montiertem Überrollschutz erhöht werden.

1. Entfernen Sie die Schrauben, mit denen die Abdeckung der Hauptkupplung befestigt ist, wie in [Bild 12](#) und [Bild 13](#) abgebildet.

Wichtig: Passen Sie beim Entfernen der Kupplungsabdeckung auf, da die Feder gespannt ist.

Wichtig: Achten Sie auf die X-Ausrichtung an den Kupplungsabdeckungen und den Kupplungen.

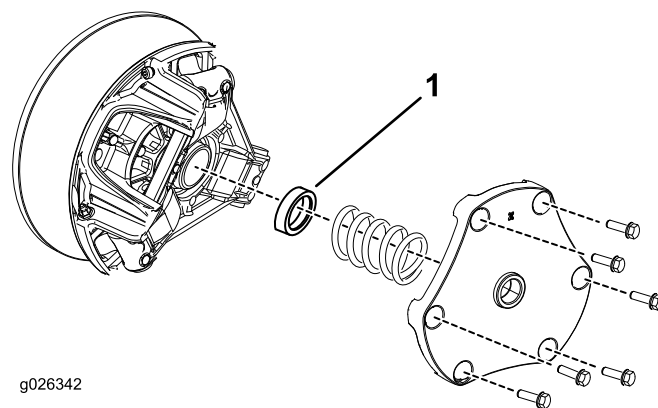


g026341

Bild 12

Modelle MD (ab 2013) und MDX

1. Kupplungsdistanzstück



g026342

Bild 13

Modelle MDX-D

1. Kupplungsdistanzstück
2. Nehmen Sie die Feder ab und werfen das Distanzstück weg, siehe [Bild 12](#) und [Bild 13](#).
3. Befestigen Sie die Feder und die Kupplungsabdeckung.
Wichtig: Achten Sie darauf, dass das X in der Originalstellung ist.
4. Ziehen Sie die Schrauben für die Modelle MD oder MDX auf 179-228 Nm und für die Modelle MDX-D auf 142-163 Nm an.

Hinweise:



Count on it.