



Système de protection antiretournement (ROPS)

Véhicule utilitaire Workman®

1100/2100/e2000/MD/MDE/MDX/MDX-D Series et Twister®

N° de modèle 07276

N° de modèle 07276R

Instructions de montage

Montage

Pièces détachées

Reportez-vous au tableau ci-dessous pour vérifier si toutes les pièces ont été expédiées.

Procédure	Description	Qté	Utilisation
1	Aucune pièce requise	–	Débranchement des commandes sur la base des sièges.
2	Aucune pièce requise	–	Dépose des sièges et des bases de siège.
3	Arceau de sécurité Boulons (3/8 po) Écrous (3/8 po)	1 10 10	Montage des ceintures de sécurité et de l'arceau de sécurité
4	Écrou (3/8 po) Ceinture de sécurité Boulon (3/8 po) Support d'ancrage du système ROPS / ceinture de sécurité Boulon (7/16 po) Écrou (7/16 po) Ancrage de ceinture de sécurité, côté droit Ancrage de ceinture de sécurité, côté gauche Côté boucle de ceinture de sécurité	8 2 8 2 4 4 1 1 2	Montage des ceintures de sécurité sur la machine.
5	Aucune pièce requise	–	Dépose de l'entretoise de transmission.



1

Débranchement des commandes sur la base des sièges

Aucune pièce requise

Débranchement des commandes sur la base des sièges (modèles 1100/2100/MD/MDX/MDX-D et Twister)

1. Retirez le pommeau du levier sélecteur (Figure 1).

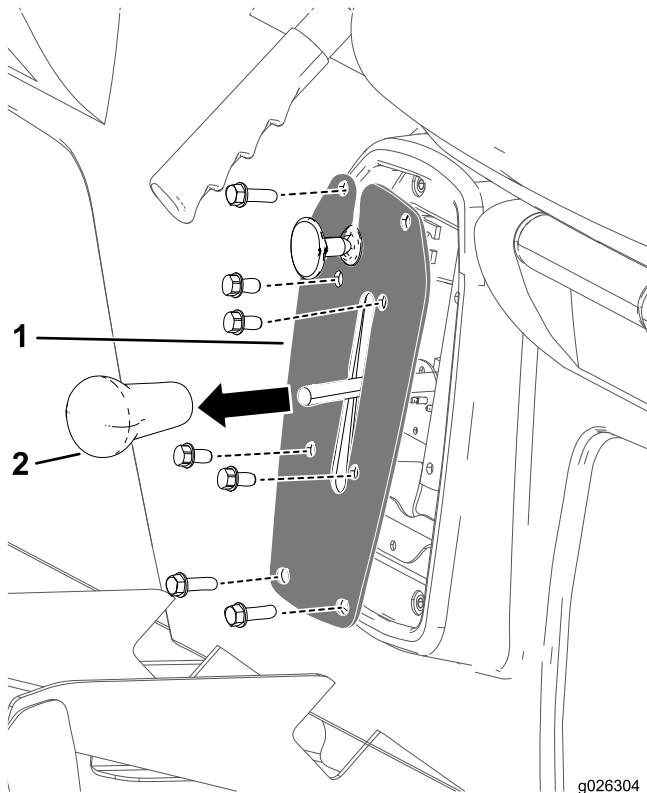


Figure 1

1. Pommeau de levier sélecteur
2. Plaque de sélection

2. Retirez les 4 boulons qui fixent la plaque de sélection à son support (Figure 1).
3. Retirez les 4 boulons qui fixent la plaque de sélection sur la base des sièges et déposez la plaque de sélection (Figure 1).
4. Débranchez le connecteur de câble de la commande d'inversion de marche dans le support de sélection.
5. Passez à 2 Dépose des sièges et des bases de siège (page 3).

Débranchement des commandes sur la base des sièges (modèles 1110/2110/MD/MDE/MDX/MDX-D)

1. Suivez les opérations 1 à 4 ci-dessus.
2. Retirez les goupilles fendues et les axes de chape qui fixent les câbles de frein de stationnement aux leviers de frein des roues arrière (Figure 2).

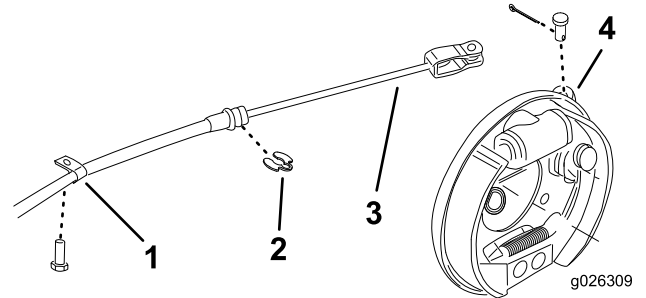


Figure 2

1. Collier en R
2. Clip en C
3. Câble de frein de stationnement
4. Levier de frein

3. Déposez les colliers en R et les clips en C qui fixent les câbles de frein au cadre (Figure 2).
4. Passez à 2 Dépose des sièges et des bases de siège (page 3).

Débranchement des commandes sur la base des sièges (modèles e2050 et MDE)

1. Passez sous la base des sièges et débranchez le connecteur du faisceau de câblage du chargeur (Figure 3).

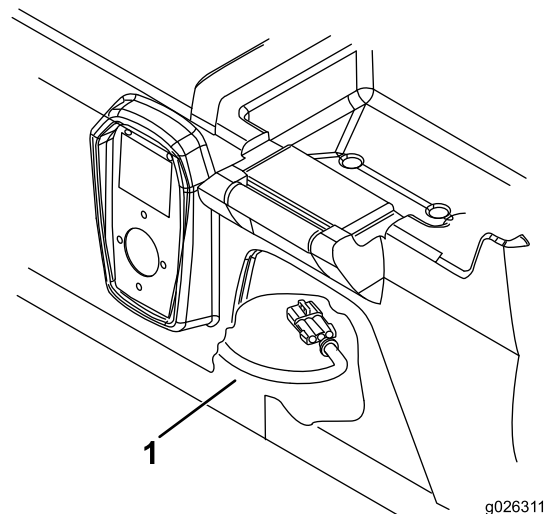


Figure 3

1. Faisceau de chargeur

2. Passez à **2 Dépose des sièges et des bases de siège** (page 3).

Débranchement des commandes sur la base des sièges (modèles 1100/2100/MD/MDE/MDX/MDX-D, e2060 et 2065)

1. Passez sous la base des sièges et débranchez le connecteur du faisceau de câblage du chargeur (Figure 3).
2. Retirez les 2 boulons et rondelles qui fixent le couvercle du frein de stationnement sur la base des sièges (Figure 4).

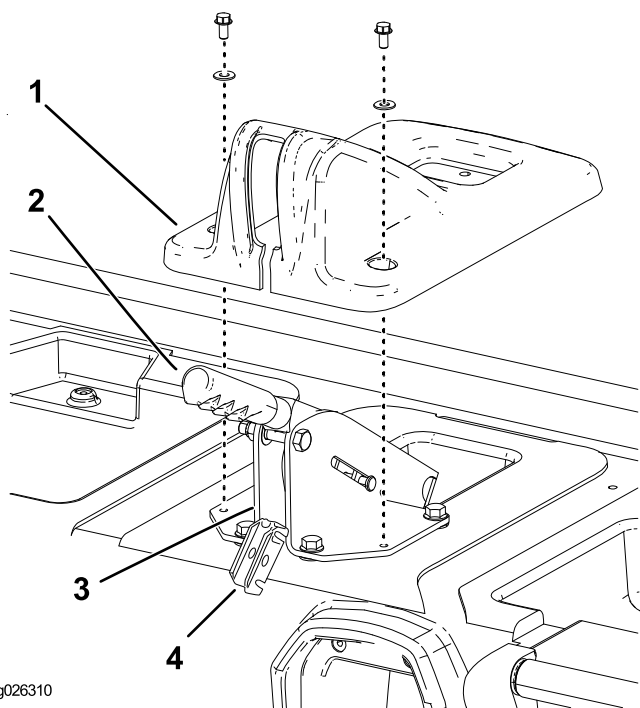


Figure 4

- | | |
|--|--|
| 1. Couvercle de frein de stationnement | 3. Support de levier de frein |
| 2. Levier de frein de stationnement | 4. Support de compensateur de câble de frein |

3. Levez le couvercle du levier du frein de stationnement et déposez-le de la base des sièges (Figure 4).
4. Retirez l'axe de chape qui fixe le support du compensateur de câble de frein à l'arrière du support de levier de frein (Figure 4).
5. Soulevez et déposez le support de compensateur puis décrochez les câbles de frein (Figure 4).
6. Retirez les clips en C qui fixent les câbles de frein à l'arrière du support de levier de frein (Figure 4).
7. Passez à **2 Dépose des sièges et des bases de siège** (page 3).

2

Dépose des sièges et des bases de siège

Aucune pièce requise

Procédure

Retirez les 8 boulons qui fixent la base du siège au panneau de plancher et au cadre avant, puis soulevez et déposez les sièges et la base des sièges de la machine (Figure 5).

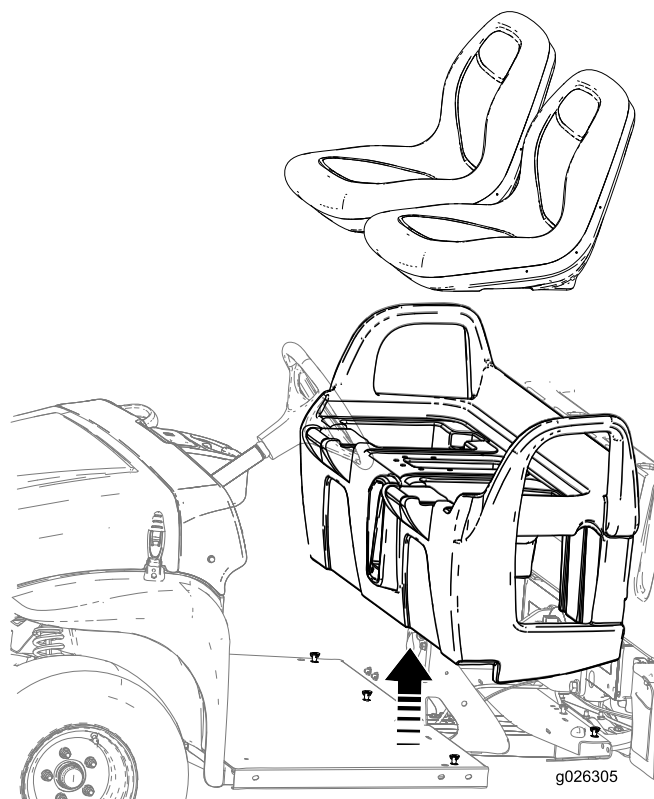


Figure 5

3

Montage de l'arceau de sécurité

Pièces nécessaires pour cette opération:

1	Arceau de sécurité
10	Boulons (3/8 po)
10	Écrous (3/8 po)

Procédure

1. Positionnez le système ROPS sur la machine, comme montré à la [Figure 6](#), en alignant les trous de montage sur les côtés et l'arrière.

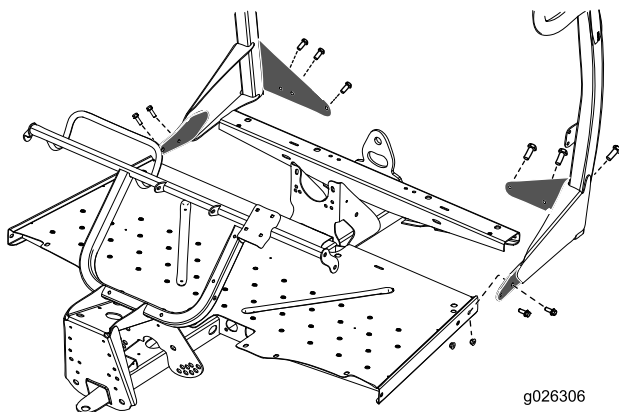


Figure 6

2. Fixez le système ROPS à l'arrière du panneau de plancher au moyen de 6 boulons (3/8 po) et 6 écrous (3/8 po).
3. Fixez le système ROPS aux côtés du panneau de plancher au moyen des 4 boulons (3/8 po) et 4 écrous (3/8 po) restants ([Figure 6](#)).
4. Serrez fermement toutes les fixations.

4

Montage des ceintures de sécurité sur la machine

Pièces nécessaires pour cette opération:

8	Écrou (3/8 po)
2	Ceinture de sécurité
8	Boulon (3/8 po)
2	Support d'ancrage du système ROPS / ceinture de sécurité
4	Boulon (7/16 po)
4	Écrou (7/16 po)
1	Ancrage de ceinture de sécurité, côté droit
1	Ancrage de ceinture de sécurité, côté gauche
2	Côté boucle de ceinture de sécurité

Procédure

1. Montez un support d'ancrage de ceinture de sécurité sur chaque patte du ROPS au moyen de 2 boulons (3/8 po) et 2 écrous (3/8 po) (voir [Figure 7](#)).

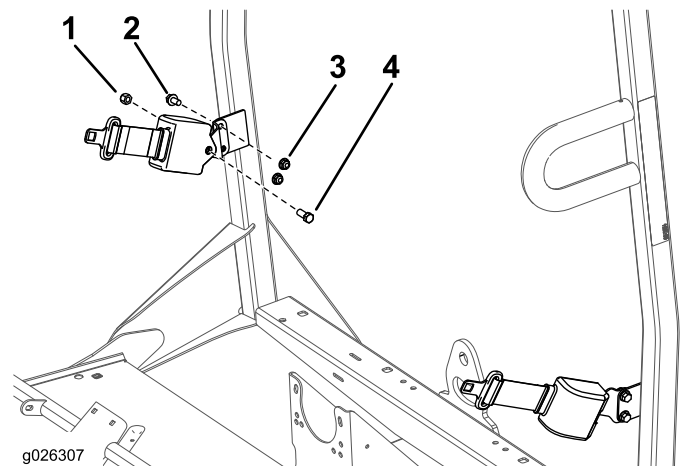


Figure 7

1. Écrou (7/16 po)
2. Boulon (3/8 po)
3. Écrou (3/8 po)
4. Boulon (7/16 po)

2. Fixez l'extrémité rétractable de chaque ceinture de sécurité à chaque support d'ancrage au moyen d'un boulon (7/16 po) et d'un écrou (7/16 po) ([Figure 7](#)).
3. En vous aidant des dimensions indiquées à la [Figure 8](#), localisez, repérez et percez 4 trous de 9,5 mm au sommet du profilé de cadre.

Remarque: Les trous sont déjà percés dans certains profilés de cadre.

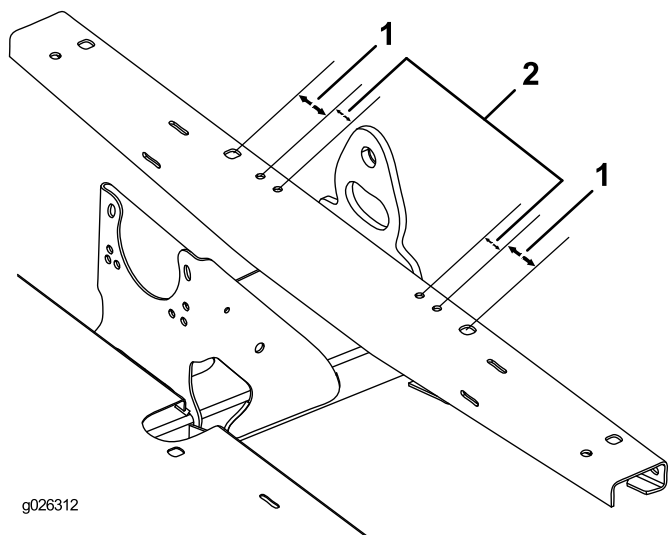


Figure 8

1. 54 mm 2. 32 mm

4. Fixez l'ancrage des ceintures de sécurité droite et gauche au profilé de cadre avec 4 boulons (3/8 po) et 4 écrous (3/8 po) (Figure 9).

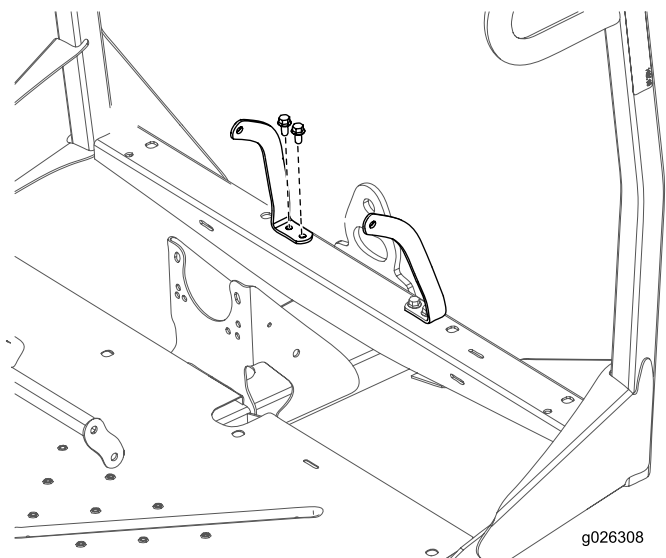


Figure 9

5. En vous aidant des dimensions indiquées à la Figure 10, localisez, repérez et percez 2 trous de 2,54 cm au sommet de la base des sièges. Localisez un trou de chaque côté du compartiment central.

Remarque: Les trous peuvent être déjà repérés sur certains bases de siège.

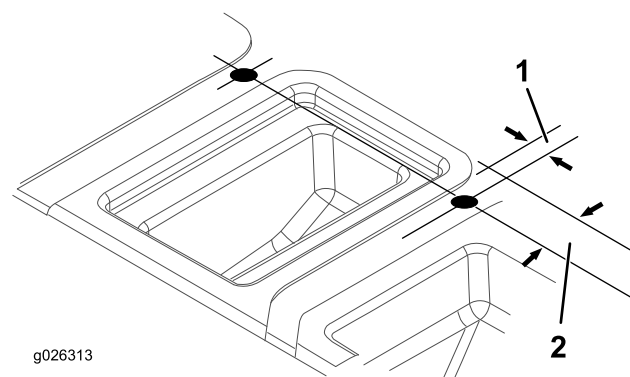


Figure 10

1. 21 mm 2. 51 mm

6. Placez la base de siège à la position de montage sur la machine.
7. Insérez le côté boucle de chaque ceinture de sécurité dans l'un des trous que vous venez de percer dans la base du siège (Figure 11).

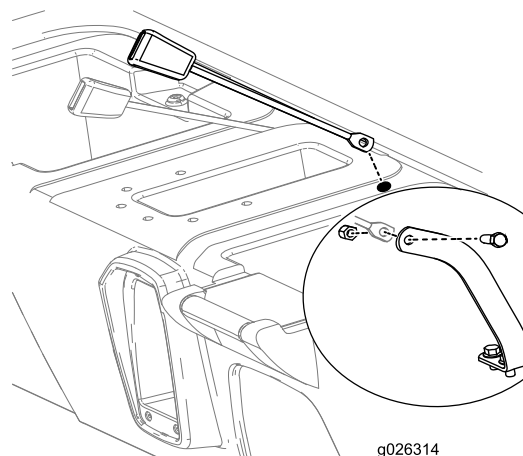


Figure 11

8. Tout en levant l'arrière de la base du siège pour permettre l'accès, montez la boucle de chaque ceinture de sécurité sur l'ancrage correspondant au moyen d'un boulon (7/16 po) et d'un contre-écrou (7/16 po), comme montré à la Figure 11.
9. Fixez la base du siège au panneau de plancher et au cadre avant.
10. Montez tous les composants que vous avez déposés précédemment de la base du siège (voir 1 Débranchement des commandes sur la base des sièges (page 2)).
11. Vérifiez le fonctionnement des composants et ajustez-les au besoin conformément aux instructions du *manuel de l'utilisateur*.
12. Réglez la suspension avant ; voir le *Manuel de l'utilisateur* du véhicule.

5

Dépose de l'entretoise d'embrayage (MD, à partir de 2013, numéro de série MDX 310000001 et suivants, et modèles MDX-D uniquement)

Aucune pièce requise

Procédure

Il est possible d'augmenter la vitesse de déplacement quand un système ROPS est monté.

1. Retirez les boulons qui fixent le couvercle de l'embrayage primaire, comme montré à la Figure 12 et la Figure 13.

Important: Faites attention lors de la dépose du couvercle d'embrayage, car le ressort est comprimé.

Important: Notez l'orientation X sur les couvercles d'embrayage et les embrayages.

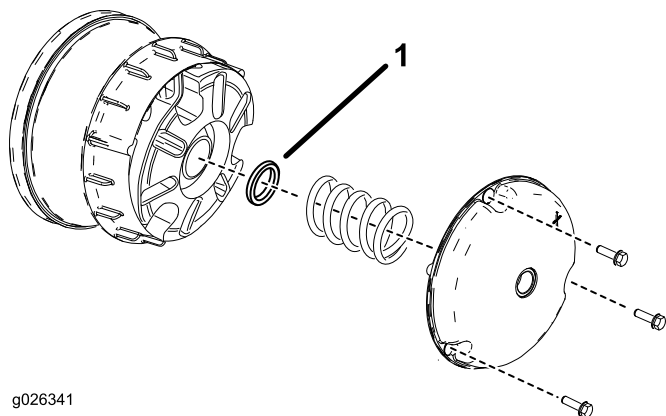


Figure 12

MD (à partir de 2013) & modèles MDX

1. Entretoise d'embrayage

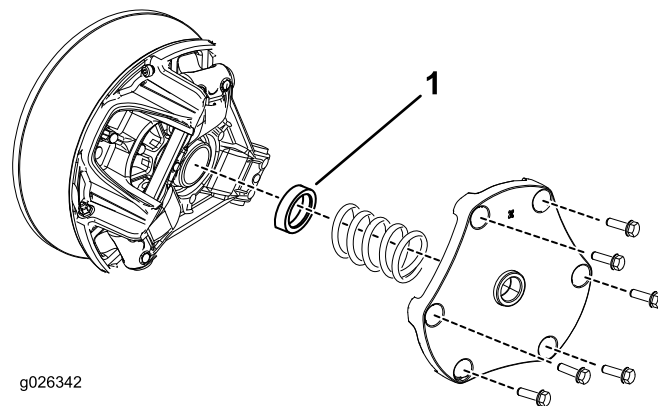


Figure 13

Modèles MDX-D

1. Entretoise d'embrayage

2. Déposez le ressort et mettez l'entretoise au rebut (voir la Figure 12 et la Figure 13)

3. Montez le ressort et le couvercle d'embrayage.

Important: Vérifiez que le X se trouve à la position d'origine.

4. Serrez les boulons à un couple de 179 à 228 N·m pour les modèles MD ou MDX, ou à un couple de 142 à 163 N·m pour les modèles MDX-D.

Remarques:



Count on it.