



Sistema di protezione antiribaltamento

Veicolo polifunzionale Workman® serie
1100/2100/e2000/MD/MDE/MDX/MDX-D e Twister®

N° del modello 07276

N° del modello 07276R

Istruzioni di installazione

Installazione

Parti sciolte

Verificate che sia stata spedita tutta la componentistica, facendo riferimento alla seguente tabella.

Procedura	Descrizione	Qté	Uso
1	Non occorrono parti	–	Scollegamento dei comandi sulla base del sedile.
2	Non occorrono parti	–	Rimozione dei sedili e delle basi dei sedili.
3	Roll-bar del sistema di protezione antiribaltamento Bulloni (3/8 poll.) Dadi (3/8 poll.)	1 10 10	Montaggio delle cinture di sicurezza e il roll-bar del sistema di protezione antiribaltamento.
4	Dado (3/8 poll.) Cintura di sicurezza Bullone (3/8 poll.) Staffa di ancoraggio del sistema di protezione antiribaltamento della cintura di sicurezza Bullone (7/16 poll.) Dado (7/16 poll.) Ancoraggio della cintura di sicurezza, destro Ancoraggio della cintura di sicurezza, sinistro Gruppo di blocco della cintura di sicurezza	8 2 8 2 4 4 1 1 2	Montaggio delle cinture di sicurezza sulla macchina.
5	Non occorrono parti	–	Rimozione del distanziale della trasmissione.



1

Scollegamento dei comandi sulla base del sedile

Non occorrono parti

Scollegamento dei comandi sulla base del sedile per i modelli 1100/2100/MD/MDX/MDX-D e Twister

1. Togliete il pomello dalla leva del cambio (Figura 1).

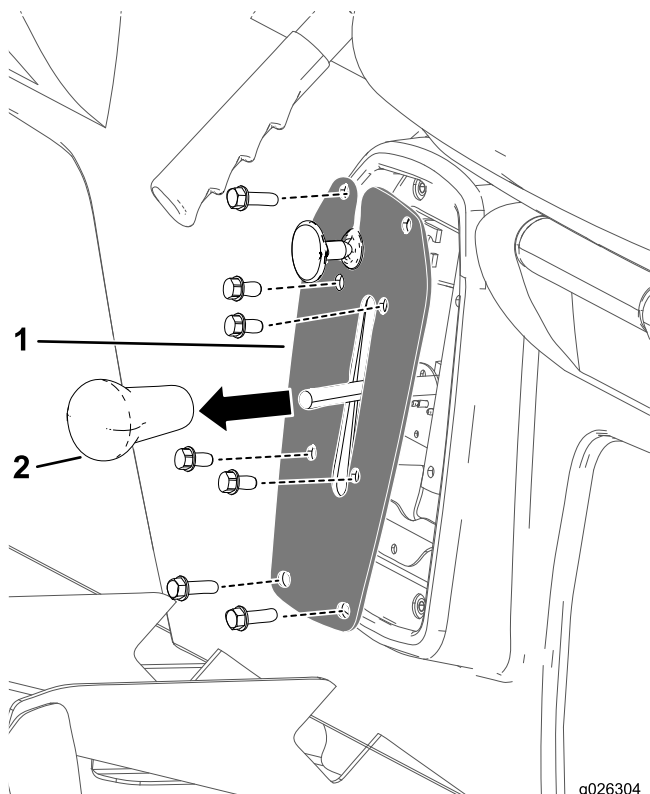


Figura 1

1. Pomello della leva del cambio
2. Piastra del cambio

2. Rimuovete i 4 bulloni che fissano la piastra del cambio alla staffa del cambio (Figura 1).
3. Rimuovete i 4 bulloni che fissano la piastra del cambio alla base del sedile e rimuovete la piastra del cambio (Figura 1).
4. Scollegate il connettore del cavo dall'interruttore di retromarcia all'interno della staffa del cambio.
5. Procedete a [2 Rimozione dei sedili e delle basi dei sedili \(pagina 3\)](#).

Scollegamento dei comandi sulla base del sedile per i modelli 1100/2110/MD/MDE/MDX/MDX-D

1. Seguite i passaggi da 1 a 4 sopra.
2. Rimuovete le coppiglie e i perni con testa che fissano i cavi del freno di stazionamento alle leve dei freni delle ruote posteriori (Figura 2).

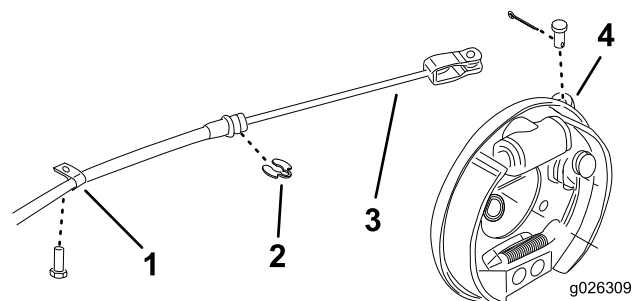


Figura 2

1. Fascetta fermacavi a R
2. Fermaglio a C
3. Cavo del freno di stazionamento
4. Leva del freno

3. Rimuovete le fascette fermacavi a R e i fermagli a C che fissano i cavi del freno al telaio (Figura 2).
4. Procedete a [2 Rimozione dei sedili e delle basi dei sedili \(pagina 3\)](#).

Scollegamento dei comandi sulla base del sedile per i modelli e2050 e MDE

1. Scollegate il connettore del cablaggio preassemblato del caricabatterie da sotto la base del sedile (Figura 3).

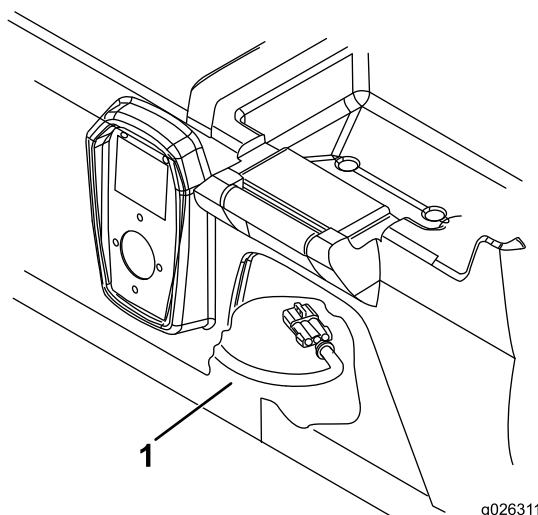


Figura 3

1. Cablaggio preassemblato del caricabatterie
2. Procedete a [2 Rimozione dei sedili e delle basi dei sedili \(pagina 3\)](#).

Scollegamento dei comandi sulla base del sedile per i modelli 1100/2100/MD/MDE/MDX/MDX-D, e2060 e 2065

1. Scollegate il connettore del cablaggio preassemblato del caricabatterie da sotto la base del sedile (Figura 3).
2. Rimuovete i 2 bulloni e rondelle che fissano la copertura del freno di stazionamento alla base del sedile (Figura 4).

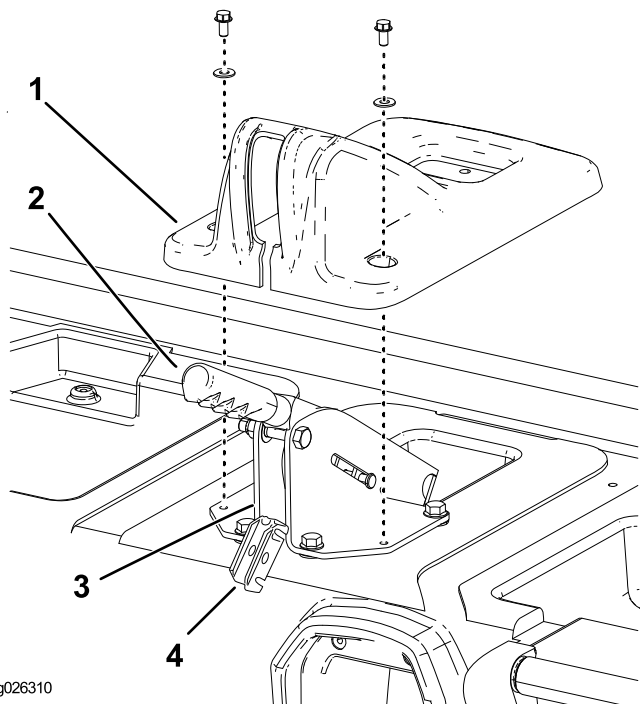


Figura 4

- | | |
|---|---|
| 1. Copertura del freno di stazionamento | 3. Staffa di supporto della leva del freno |
| 2. Leva del freno di stazionamento | 4. Staffa dell'equilibratore del cavo del freno |

3. Sollevate la copertura sulla leva del freno di stazionamento e toglietela dalla base del sedile (Figura 4).
4. Rimuovete il perno con testa che fissa la staffa dell'equilibratore del cavo del freno alla parte posteriore della staffa di supporto della leva del freno (Figura 4).
5. Sollevate la staffa dell'equilibratore e toglietela dalla staffa di supporto e staccate da questa i cavi del freno (Figura 4).
6. Rimuovete i fermagli a C che fissano i cavi del freno alla parte posteriore della staffa di supporto della leva del freno (Figura 4).
7. Procedete a [2 Rimozione dei sedili e delle basi dei sedili](#) (pagina 3).

2

Rimozione dei sedili e delle basi dei sedili

Non occorrono parti

Procedura

Rimuovete gli 8 bulloni che fissano la base del sedile al pianale del veicolo e al telaio anteriore e sollevate i sedili e la base dei sedili dalla macchina (Figura 5).

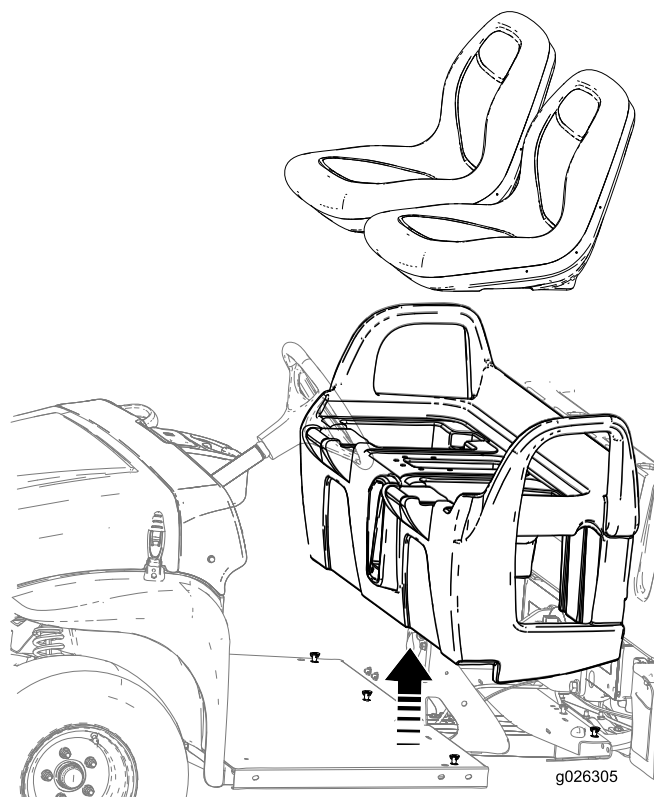


Figura 5

3

Montaggio del roll-bar del sistema di protezione antiribaltamento

Parti necessarie per questa operazione:

1	Roll-bar del sistema di protezione antiribaltamento
10	Bulloni (3/8 poll.)
10	Dadi (3/8 poll.)

Procedura

1. Posizionate il sistema di protezione antiribaltamento sulla macchina, come illustrato in [Figura 6](#), allineando i fori di montaggio sui lati e sulla parte posteriore.

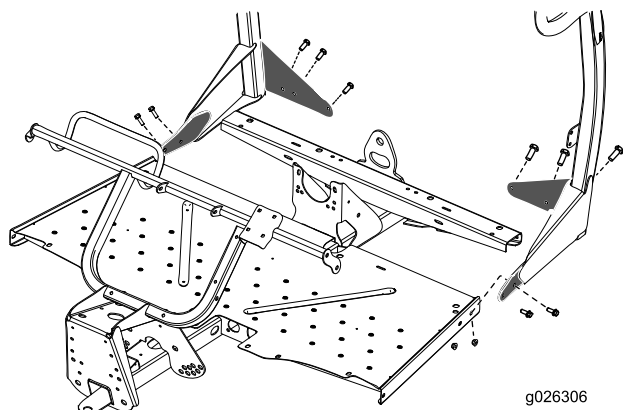


Figura 6

2. Fissate il sistema di protezione antiribaltamento alla parte posteriore del pianale del veicolo con 6 bulloni (3/8 poll.) e 6 dadi (3/8 poll.).
3. Fissate il sistema di protezione antiribaltamento ai lati del pianale del veicolo con i 4 bulloni rimanenti (3/8 poll.) e 4 dadi (3/8 poll.) ([Figura 6](#)).
4. Fissate saldamente tutti i dispositivi di fermo.

4

Montaggio delle cinture di sicurezza sulla macchina

Parti necessarie per questa operazione:

8	Dado (3/8 poll.)
2	Cintura di sicurezza
8	Bullone (3/8 poll.)
2	Staffa di ancoraggio del sistema di protezione antiribaltamento della cintura di sicurezza
4	Bullone (7/16 poll.)
4	Dado (7/16 poll.)
1	Ancoraggio della cintura di sicurezza, destro
1	Ancoraggio della cintura di sicurezza, sinistro
2	Gruppo di blocco della cintura di sicurezza

Procedura

1. Montate una staffa di ancoraggio della cintura di sicurezza su ciascuna linguetta del sistema di protezione antiribaltamento con 2 bulloni (3/8 poll.) e 2 dadi (3/8 poll.) (fate riferimento a [Figura 7](#)).

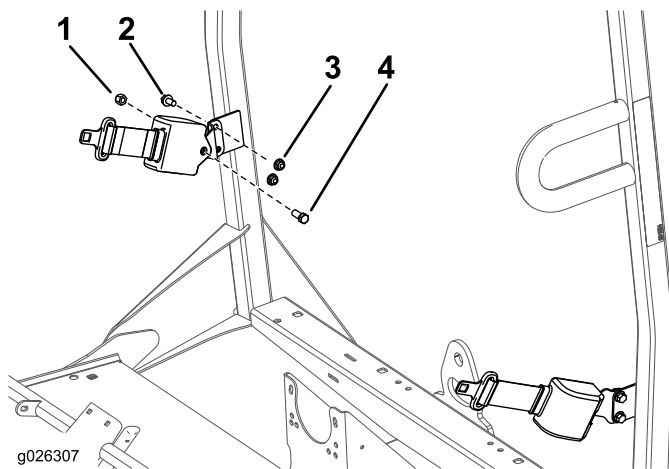


Figura 7

- | | |
|----------------------|-------------------------|
| 1. Dado (7/16 poll.) | 3. Dado (3/8 poll.) |
| 2. Bullone (9,5 mm) | 4. Bullone (7/16 poll.) |

2. Montate l'estremità retrattile di ciascun gruppo della cintura di sicurezza su ciascuna staffa di ancoraggio della cintura di sicurezza con un bullone (7/16 poll.) e un dado (7/16 poll.) ([Figura 7](#)).
3. Servendovi delle dimensioni illustrate in [Figura 8](#), individuate, contrassegnate e praticate 4 fori (9,5 mm) nella parte superiore del profilato del telaio.

Nota: I fori potrebbero essere già presenti in alcuni profilati del telaio.

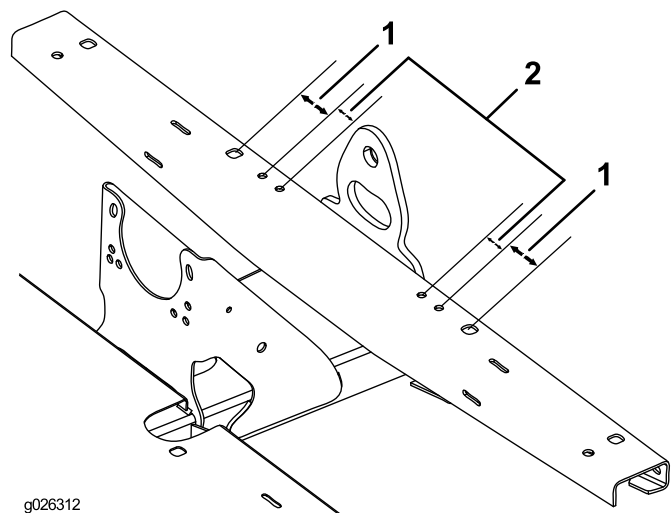


Figura 8

1. 54 mm 2. 32 mm

4. Fissate l'ancoraggio sinistro e destro della cintura di sicurezza al telaio anteriore con 4 bulloni (3/8 poll.) e 4 dadi (3/8 poll.) (Figura 9).

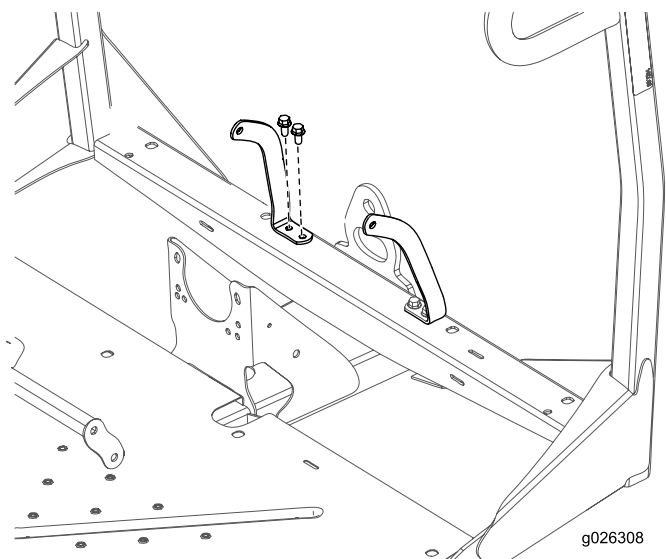


Figura 9

5. Servendovi delle dimensioni illustrate in Figura 10, individuate, contrassegnate e praticate 2 fori (2,54 cm) nella parte superiore della base del sedile. Individuate un foro su ciascun lato del comparto centrale.

Nota: I segni di posizione dei fori potrebbero essere già presenti in alcune basi dei sedili.

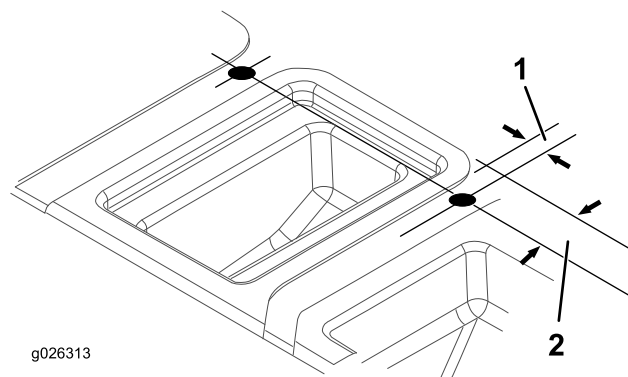


Figura 10

1. 21 mm 2. 51 mm

6. Impostate la base del sedile nella posizione di montaggio sulla macchina.
7. Inserite l'estremità ricevente di ciascun gruppo di blocco della cintura di sicurezza in uno dei fori appena praticati nella base del sedile (Figura 11).

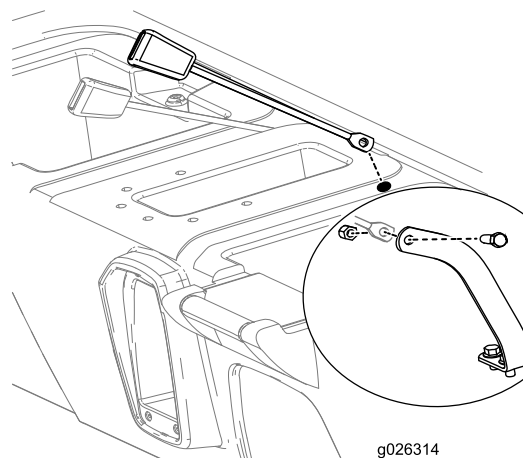


Figura 11

8. Sollevando la parte posteriore della base del sedile per poter avere accesso, montate l'estremità ricevente di ciascun gruppo della cintura di sicurezza su ciascun ancoraggio della cintura di sicurezza con un bullone (7/16 poll.) e un dado (7/16 poll.), come illustrato in Figura 11.
9. Fissate la base del sedile al pianale del veicolo e al telaio anteriore.
10. Montate tutti i componenti precedentemente scollegati dalla base del sedile (fate riferimento a 1 [Scollegamento dei comandi sulla base del sedile](#) (pagina 2)).
11. Controllate il funzionamento dei componenti e regolate, se necessario, in base alle istruzioni nel *Manuale dell'operatore*.
12. Regolate la sospensione anteriore; fate riferimento al *Manuale dell'operatore* del veicolo.

5

Rimozione del distanziale della frizione (solo modelli MD, 2013 o superiore, MDX con numeri di serie da 310000001 in poi e MDX-D)

Non occorrono parti

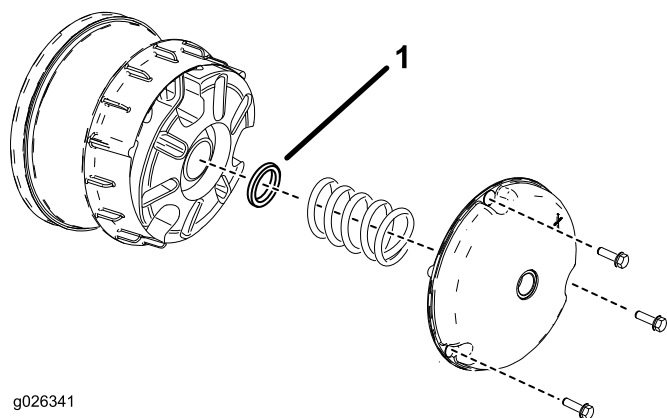
Procedura

È possibile aumentare la velocità quando è installato un sistema di protezione antiribaltamento.

1. Rimuovete i bulloni che fissano il carter della frizione principale, come illustrato in [Figura 12](#) e [Figura 13](#).

Importante: Prestate attenzione quando rimuovete il carter della frizione; la molla è compressa.

Importante: Annotate l'orientamento della X sui carter e i gruppi della frizione.

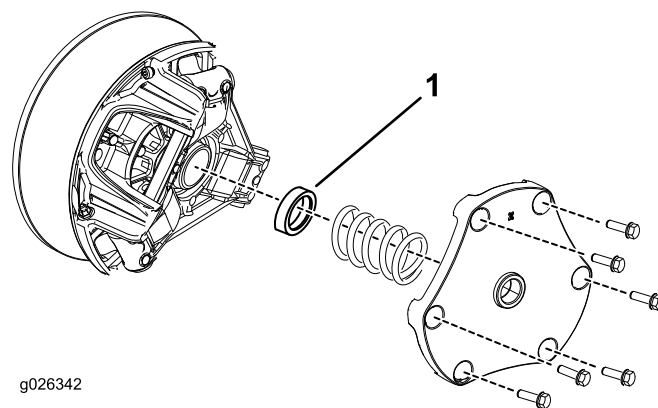


g026341

Figura 12

Modelli MD (2013 o superiore) e MDX

1. Distanziale della frizione



g026342

Figura 13

Modelli MDX-D

1. Distanziale della frizione
2. Rimuovete la molla e scartate il distanziale (fate riferimento a [Figura 12](#) e [Figura 13](#))
3. Montate la molla e il carter della frizione.
4. Serrate i bulloni a una coppia tra 179 e 228 N·m per i modelli MD o MDX, tra 142 e 163 N·m per i modelli MDX-D.

Importante: Assicuratevi che la X si trovi nuovamente nella posizione originale.

Note:



Count on it.