



Sistema de protecção anti-capotamento

Veículo utilitário Workman® 1100/2100/e2000/MD/MDE/MDX/MDX-D e Twister®

Modelo nº 07276

Modelo nº 07276R

Instruções de instalação

Instalação

Peças soltas

Utilize a tabela abaixo para verificar se todas as peças foram enviadas.

Procedimento	Descrição	Quantidade	Utilização
1	Nenhuma peça necessária	–	Desligar os controlos na base do banco.
2	Nenhuma peça necessária	–	Remover os bancos e bases dos bancos.
3	Barra do ROPS Parafusos (3/8 pol.) Porcas (3/8 pol.)	1 10 10	Monte os cintos de segurança e a barra do ROPS.
4	Porca (3/8 pol.) Cinto de segurança Parafuso (3/8 pol.) Suporte da fixação do cinto de segurança no ROPS Parafuso (7/16 pol.) Porca (7/16 pol.) Fixação do cinto de segurança, lado direito Fixação do cinto de segurança, lado esquerdo Montagem do trinco do cinto de segurança	8 2 8 2 4 4 1 1 2	Montagem dos cintos de segurança na máquina.
5	Nenhuma peça necessária	–	Remover o espaçador da transmissão.



1

Desligar os controlos na base do banco

Nenhuma peça necessária

Desligar os controlos na base do banco nos modelos 1100/2100/MD/MDX/MDX-D e Twister

1. Retire o manípulo da alavanca das mudanças (Figura 1).

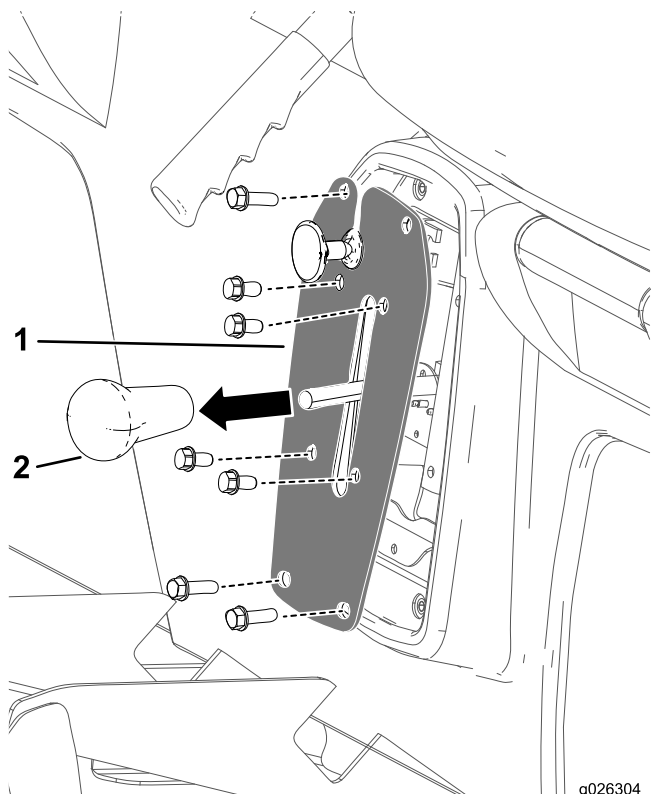


Figura 1

1. Manípulo da alavanca de velocidades
2. Placa de mudanças

2. Retire os 4 parafusos que prendem a placa das mudanças ao suporte das mudanças (Figura 1).
3. Retire os 4 parafusos que prendem a placa das mudanças à base do banco e retire a placa das mudanças (Figura 1).
4. Desligue o conector do fio do interruptor de marcha-atrás no interior do suporte das mudanças.
5. Passe para 2 Remover os bancos e bases dos bancos (página 3).

Desligar os controlos na base do banco nos modelos 1110/2110/MD/MDE/MDX/MDX-D

1. Execute os passos 1 a 4 acima.
2. Retire os contrapinos e os pinos de forquilha que prendem os cabos do travão de estacionamento às alavancas de travão das rodas traseiras (Figura 2).

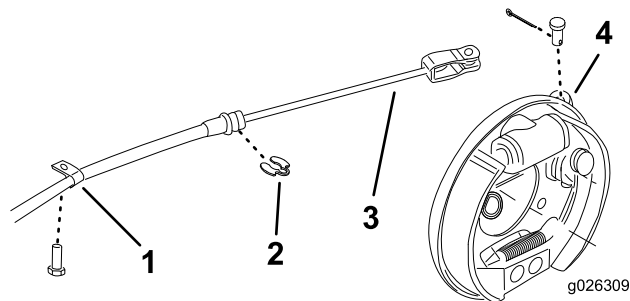


Figura 2

1. Grampo em R
2. Clipe C
3. Cabo do travão de estacionamento
4. Alavanca do travão

3. Retire os grampos em R e cliques C que prendem os cabos do travão à estrutura (Figura 2).
4. Passe para 2 Remover os bancos e bases dos bancos (página 3).

Desligar os controlos na base do banco nos modelos e2050 e MDE

1. Alcance a parte inferior da base do banco e desligue o conector de cablagem do carregador (Figura 3).

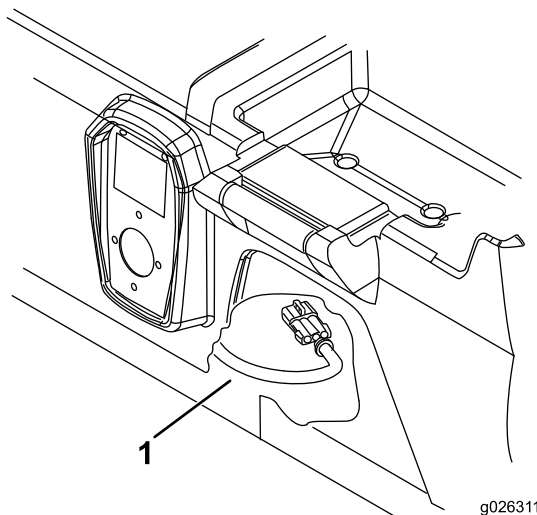


Figura 3

1. Cablagem do carregador
2. Passe para 2 Remover os bancos e bases dos bancos (página 3).

Desligar os controlos na base do banco nos modelos 1100/2100/MD/MDE/MDX/MDX-D, e2060 e 2065

1. Alcance a parte inferior da base do banco e desligue o conector de cablagem do carregador (Figura 3).
2. Remova os 2 parafusos e anilhas que prendem a cobertura do travão de estacionamento à base do banco (Figura 4).

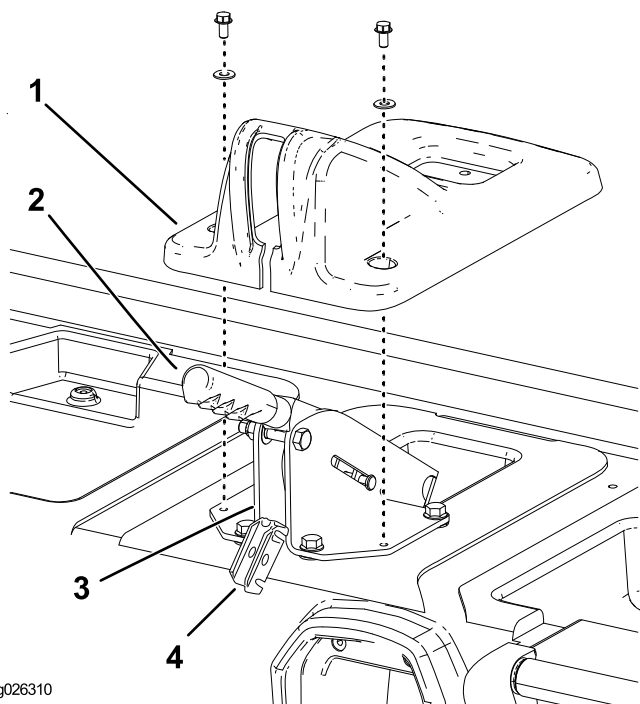


Figura 4

- | | |
|--|---|
| 1. Cobertura do travão de estacionamento | 3. Suporte de apoio da alavanca do travão |
| 2. Alavanca do travão de mão | 4. Suporte do equalizador do cabo do travão |

3. Eleve a cobertura sobre a alavanca do travão de estacionamento e para fora da base do banco (Figura 4).
4. Retire o passador de forquilha que prende o suporte do equalizador do cabo do travão à traseira do suporte de apoio da alavanca do travão (Figura 4).
5. Eleve o suporte do equalizador para fora do suporte de apoio e retire os cabos do travão (Figura 4).
6. Retire os cliques C que prendem os cabos do travão à traseira do suporte de apoio da alavanca do travão (Figura 4).
7. Passe para [2 Remover os bancos e bases dos bancos](#) (página 3).

2

Remover os bancos e bases dos bancos

Nenhuma peça necessária

Procedimento

Retire os 8 parafusos que prendem a base do banco à placa do chão e estrutura frontal e eleve os bancos e base do banco da máquina (Figura 5).

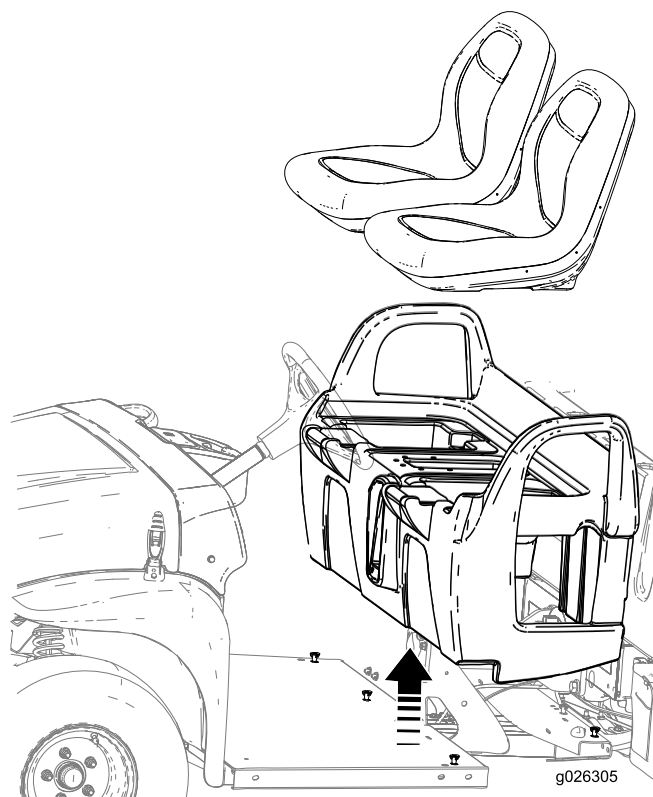


Figura 5

3

Montagem da barra do ROPS

Peças necessárias para este passo:

1	Barra do ROPS
10	Parafusos (3/8 pol.)
10	Porcas (3/8 pol.)

Procedimento

1. Posicione o ROPS na máquina como se mostra na [Figura 6](#), alinhando os furos da montagem nas laterais e traseira.

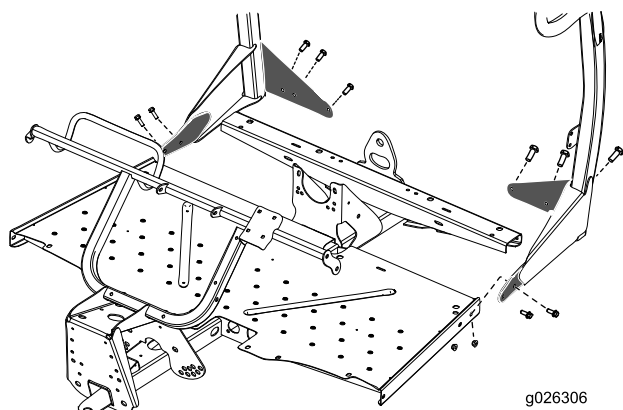


Figura 6

2. Prenda o ROPS à traseira da placa do chão com 6 parafusos (3/8 pol.) e 6 porcas (3/8 pol.).
3. Prenda o ROPS às laterais da placa do chão com os 4 parafusos restantes (3/8 pol.) e 4 porcas (3/8 pol.) ([Figura 6](#)).
4. Aperte bem todos os dispositivos de fixação.

4

Montagem dos cintos de segurança na máquina

Peças necessárias para este passo:

8	Porca (3/8 pol.)
2	Cinto de segurança
8	Parafuso (3/8 pol.)
2	Suporte da fixação do cinto de segurança no ROPS
4	Parafuso (7/16 pol.)
4	Porca (7/16 pol.)
1	Fixação do cinto de segurança, lado direito
1	Fixação do cinto de segurança, lado esquerdo
2	Montagem do trinco do cinto de segurança

Procedimento

1. Monte um suporte de fixação do cinto de segurança em cada patilha ROPS com 2 parafusos (3/8 pol.) e 2 porcas (3/8 pol.) (consulte a [Figura 7](#)).

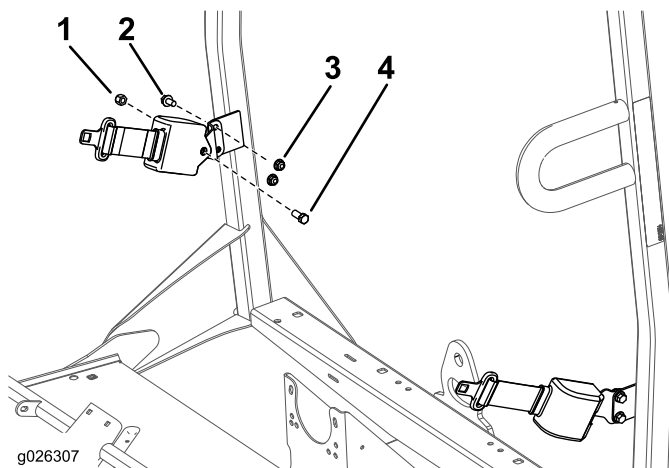


Figura 7

- | | |
|------------------------|-------------------------|
| 1. Porca (7/16 pol.) | 3. Porca (3/8 pol.) |
| 2. Parafuso (3/8 pol.) | 4. Parafuso (7/16 pol.) |

2. Monte a extremidade retraível de cada conjunto de cinto de segurança em cada suporte de fixação de cinto de segurança com um parafuso (7/16 pol.) e porca (7/16 pol.) ([Figura 7](#)).
3. Utilizando as dimensões mostradas na [Figura 8](#), localize, marque e faça 4 furos (9,5 mm) na parte superior do canal da estrutura.

Nota: Os furos podem já existir em alguns canais da estrutura.

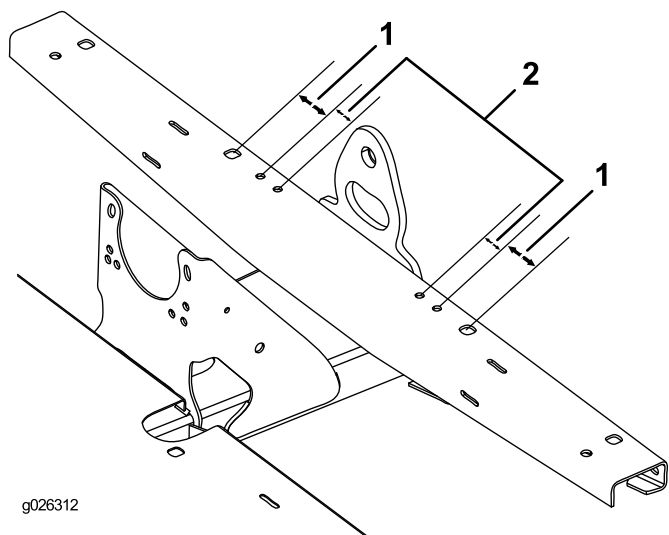


Figura 8

1. 54 mm 2. 32 mm

4. Prenda as fixações do cinto de segurança esquerdo e direito na estrutura frontal com 4 parafusos (3/8 pol.) e 4 porcas (3/8 pol.) (Figura 9).

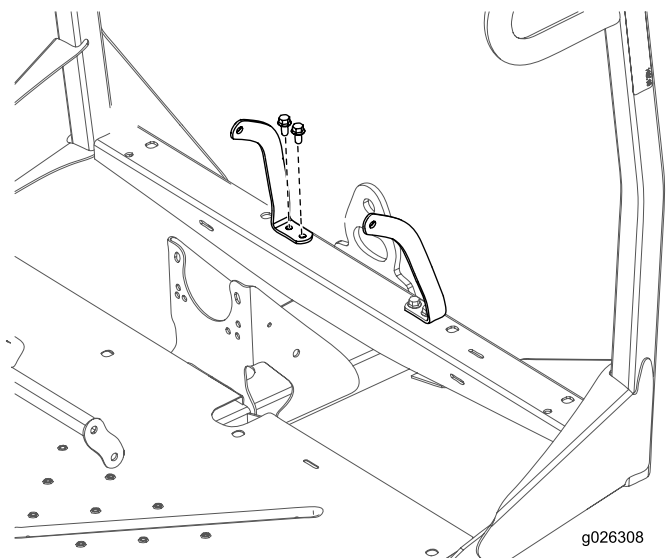


Figura 9

5. Utilizando as dimensões mostradas na Figura 10, localize, marque e faça 2 furos (2,54 cm) na parte superior da base do banco. Localize um furo em cada lado do compartimento central.

Nota: Podem já existir marcas de localização para os furos em algumas bases de banco.

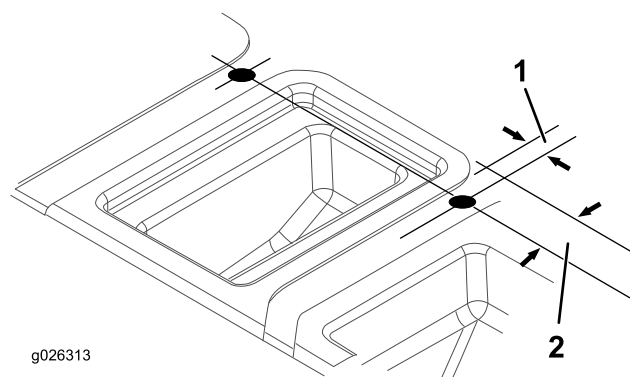


Figura 10

1. 21 mm 2. 51 mm

6. Coloque a base do banco na posição de montagem na máquina.
7. Insira a extremidade do receptor de cada conjunto de trinco de cinto de segurança num dos furos que realizou na base do banco (Figura 11).

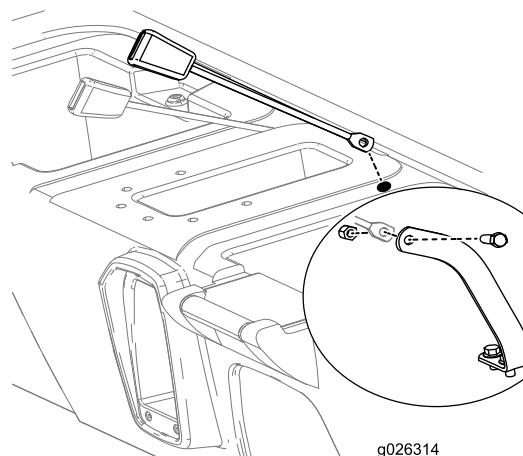


Figura 11

8. Elevando a traseira da base do banco para obter acesso, monte a extremidade do receptor de cada conjunto de cinto de segurança em cada fixação de cinto de segurança com um parafuso (7/16 pol.) e porca de bloqueio (7/16 pol.) como se mostra na Figura 11.
9. Prenda a base do banco à placa do chão e estrutura frontal.
10. Instale todos os componentes previamente desligados da base do banco (consulte [1 Desligar os controlos na base do banco \(página 2\)](#)).
11. Verifique o funcionamento dos componentes e ajuste, se necessário, de acordo com as instruções no *Manual do utilizador*.
12. Ajuste a suspensão frontal; consulte o *Manual do utilizador* do veículo.

5

Remover o espaçador da embraiagem (apenas modelos MD, com data de 2013 ou posterior, MDX números de série 310000001 e superiores e MDX-D)

Nenhuma peça necessária

Procedimento

É possível aumentar a velocidade quando é instalado um ROPS.

1. Retire os parafusos que prendem a cobertura principal da embraiagem como se mostra na [Figura 12](#) e na [Figura 13](#).

Importante: Tenha cuidado ao remover a cobertura da embraiagem; a mola está sob pressão.

Importante: Anote a orientação X nas coberturas da embraiagem e montagens da embraiagem.

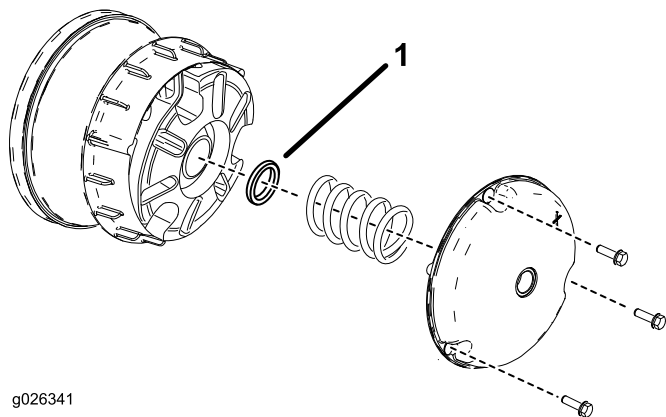


Figura 12

Modelos MD (com data de 2013 e posterior) e MDX

1. Espaçador da embraiagem

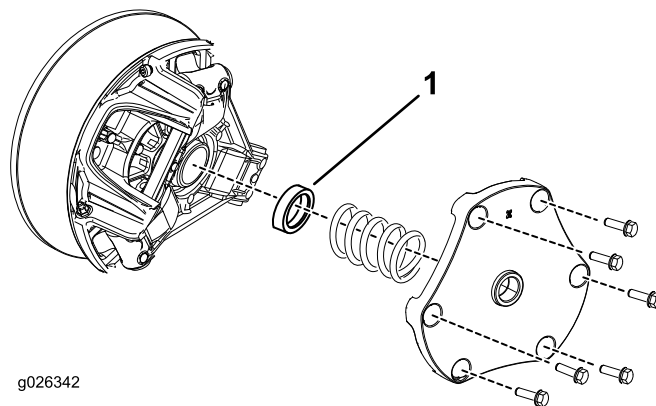


Figura 13

Modelos MDX-D

1. Espaçador da embraiagem
2. Retire a mola e elimine o espaçador (consulte a [Figura 12](#) e a [Figura 13](#))
3. Instale a mola e a cobertura da embraiagem.
4. Aperte os parafusos com um binário de 179 a 228 N·m para os modelos MD ou MDX, 142 a 163 N·m para os modelos MDX-D.

Importante: Certifique-se de que o X é colocado novamente no local original.

Notas:



Count on it.