



# Meedraaiende slanghaspelset

## MultiPro 5800 gazonspuitmachine uit 2015 of later

Modelnr.: 41621—Serienr.: 315000001 en hoger

### Gebruikershandleiding

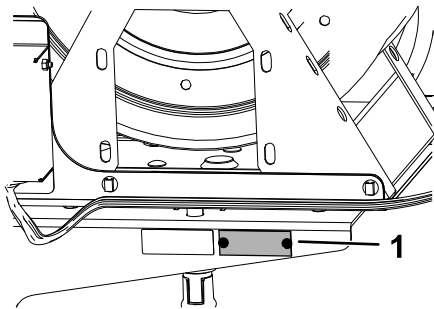
**Opmerking:** Voor modellen die werden gebouwd in 2014 of eerder is de egalisatieset voor de meedraaiende slanghaspel vereist.

## Inleiding

Lees deze handleiding zorgvuldig, zodat u weet hoe u de machine op de juiste wijze kunt gebruiken en onderhouden. De informatie in deze handleiding kan u en anderen helpen letsel en schade te voorkomen. Hoewel Toro veilige producten ontwerpt en fabriceert, blijft u verantwoordelijk voor het juiste en veilige gebruik van de machine.

U kunt op [www.Toro.com](http://www.Toro.com) rechtstreeks contact met Toro opnemen om trainingsmaterialen en informatie over productveiligheid en accessoires te verkrijgen, een verkoper te vinden of uw product te registreren.

Als u service, originele Toro-onderdelen of aanvullende informatie nodig hebt, kunt u contact opnemen met een erkende servicedealer of met de klantenservice van Toro. U dient hierbij altijd het modelnummer en het serienummer van het product te vermelden. [Figuur 1](#) geeft de plaats van het modelnummer en het serienummer van het product aan.



g028037

**Figuur 1**

1. Plaatje met modelnummer en serienummer

Modelnr.: _____
Serienr.: _____

## ▲ WAARSCHUWING

### CALIFORNIË

#### Proposition 65 Waarschuwing

Dit product bevat een chemische stof of chemische stoffen waarvan de Staat Californië weet dat ze kanker, geboortefwijkingen en schade aan het voortplantingssysteem veroorzaken.

Gebruik van dit product kan leiden tot blootstelling aan chemische stoffen waarvan de Staat Californië weet dat ze kanker, geboortefwijkingen en andere schade aan het voortplantingssysteem veroorzaken.

**Opmerking:** Dit product voldoet aan alle relevante Europese richtlijnen. Zie voor meer informatie de verklaring van opneming aan het einde van deze handleiding.

Bepaal vanuit de normale bedieningspositie de linker- en rechterzijde van de machine.

**Belangrijk:** Voor de installatie van deze set hebt u PTFE-tape nodig.

**Belangrijk:** Om deze set te monteren hebt u een niet-petroleumgebaseerd smeermiddel nodig, zoals plantaardige olie.

## Veiligheid

Onjuist gebruik of onderhoud door de gebruiker of eigenaar kan letsel veroorzaken. Om het risico op letsel te verminderen, dient u zich aan de volgende veiligheidsinstructies te houden en altijd op het veiligheidssymbool te letten, dat Voorzichtig, Waarschuwing of Gevaar – 'instructie voor persoonlijke veiligheid' kan betekenen. Niet-naleving van de instructie kan leiden tot lichamelijk of dodelijk letsel.

Lees ook de veiligheidsinstructies en gebruiksaanwijzingen in de *Gebruikershandleiding* van de machine.

- Richt de handspuitmachine nooit op mensen of dieren. Vloeistoffen die onder hoge druk staan, kunnen door de huid heen dringen en ernstig letsel veroorzaken. Dit kan leiden tot amputatie of de dood. Hete vloeistoffen en



chemicaliën kunnen ook brandwonden of ander letsel veroorzaken. Al een lichaamsdeel in contact komt met een straal spuitvloeistof, moet onmiddellijk een arts worden gewaarschuwd die bekend is met verwondingen waarbij vloeistof is geïnjecteerd.

- Houd uw hand of een ander lichaamsdeel nooit vóór de spuitdop.
- Haal altijd de druk van de machine als u niet aanwezig bent.
- Gebruik de handspuitmachine nooit als de slang, de vergrendeling van de trekker, de spuitdop of een ander onderdeel is beschadigd of ontbreekt.
- Gebruik de handspuitmachine nooit als slangen, fittingen of andere onderdelen lekken.
- Spuit nooit in de buurt van elektrische leidingen.
- Rij nooit als u spuit met een handspuitmachine.
- Draag rubberen handschoenen, een veiligheidsbril en een pak dat het hele lichaam beschermt als u chemicaliën spuit met een handspuitmachine.
- Bliksem kan ernstig of dodelijk letsel veroorzaken. Als u bliksem ziet of donder hoort in het gebied, gebruik de machine dan niet; ga schuilen.

## **▲ VOORZICHTIG**

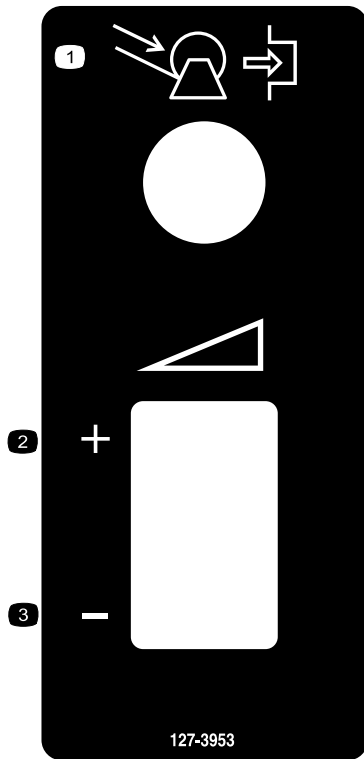
**Chemische stoffen zijn gevaarlijk en kunnen lichamelijk letsel veroorzaken.**

- **Lees de aanwijzingen op het fabrieksetiket voordat u gaat werken met chemische stoffen, en neem alle aanbevelingen en voorzorgsmaatregelen van de fabrikant in acht.**
- **Zorg ervoor dat uw huid niet in contact komt met chemische stoffen. Als dit toch gebeurt, moet u de desbetreffende plek grondig afspoelen met zeep en schoon water.**
- **Draag een veiligheidsbril of andere beschermende uitrusting volgens de aanbevelingen van de fabrikant van de chemische stoffen.**

# Veiligheids- en instructiestickers



Veiligheidsstickers en veiligheidsinstructies zijn gemakkelijk zichtbaar voor de bestuurder en bevinden zich bij plaatsen waar gevaar kan ontstaan. Vervang alle beschadigde of verdwenen stickers.



**127-3953**

1. Druk de knop in om de slanghaspel op te rollen.
2. Sproeidosis vergroten
3. Sproeidosis verkleinen

# Montage

## Losse onderdelen

Gebruik onderstaande lijst om te controleren of alle onderdelen zijn geleverd.

Procedure	Omschrijving	Hoeveelheid	Gebruik
<b>1</b>	Geen onderdelen vereist	–	De machine gebruiksklaar maken.
<b>2</b>	Moer (1/4-20 inch) Flensmoer (5/16-18 inch) Flensmoer (3/8-16 inch) Bout (3/8-16 x 1 inch) Bout (1/4-20 x 3/4 inch) Bout (3/8-16 inch) Bout (3/8-16 x 3 1/2 inch) Bovenste beugel Onderste steunbeugel Onderste beugel Getande bout (5/16-18 x 1 inch, GR5) U-bout Bout (3/8-16 x 2 1/4 inch) Steunbeugel van de haspelhouder Borstbout Frame van haspelhouder Contraoer (5/16-18 inch) Bout (5/16-18 x 1 inch, GR5) Overgangsstuk van drukmeter Koppeling Drukmeter	1 5 12 5 1 2 2 1 1 1 1 1 2 1 4 1 2 2 1 1 1	Het slanghaspelframe monteren.
<b>3</b>	Kabelboom Schakelkastinrichting Drukkring Snapring Slanghaspel Veerpen Ring (7/16 inch) Flensmoer (5/16-18 inch) Bout (5/16-18 x 1/4 inch, GR5) Ring Flensmoer (3/8-16 inch) Bout (3/8-16 inch)	1 1 1 1 1 1 4 2 2 1 4 4	De schakelkast en de slanghaspel plaatsen.

Procedure	Omschrijving	Hoeveelheid	Gebruik
<b>4</b>	Regelklep	1	De regelklep plaatsen.
	T-fitting	1	
	Slangklem	1	
	Tie-wrap	3	
	R-klem	1	
	Slang van 180 cm	1	
	Klem	1	
	90°-fitting	1	
	Buiskoppeling	1	
	Moer (1/4-20 inch)	1	
	Flensmoer (3/8-16 inch)	1	
	Draad van drukomzetter	1	
Bout (1/4-20 x 3/4 inch)	1		
<b>5</b>	Slang van spuitpistool met fitting	1	De spuitslang aansluiten.
	Spuitpistool	1	
	Kleine slangklem	1	

# 1

## De machine gebruiksklaar maken

Geen onderdelen vereist

### Procedure

1. Controleer of er geen vloeistof in de machine zit.

**Opmerking:** Als er chemische stoffen zijn gebruikt in de machine, moet u het systeem grondig spoelen met schoon water; raadpleeg de *Gebruikershandleiding* van de machine voor instructies.

2. Plaats de machine op een vlakke ondergrond, schakel de handrem in, stop de pomp, stop de motor en verwijder het contactsleuteltje.
3. Maak de minkabel van de accu los van de minpool van de accu.

# 2

## Het slanghaspelframe monteren

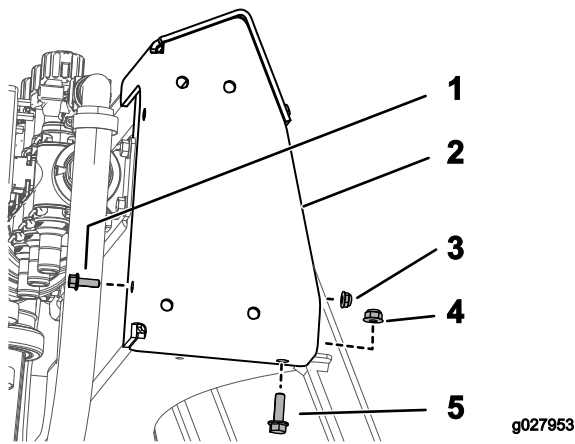
Benodigde onderdelen voor deze stap:

1	Moer (1/4-20 inch)
5	Flensmoer (5/16-18 inch)
12	Flensmoer (3/8-16 inch)
5	Bout (3/8-16 x 1 inch)
1	Bout (1/4-20 x 3/4 inch)
2	Bout (3/8-16 inch)
2	Bout (3/8-16 x 3 1/2 inch)
1	Bovenste beugel
1	Onderste steunbeugel
1	Onderste beugel
1	Getande bout (5/16-18 x 1 inch, GR5)
1	U-bout
2	Bout (3/8-16 x 2 1/4 inch)
1	Steunbeugel van de haspelhouder
4	Borstbout
1	Frame van haspelhouder
2	Contra moer (5/16-18 inch)
2	Bout (5/16-18 x 1 inch, GR5)
1	Overgangsstuk van drukmeter
1	Koppeling
1	Drukmeter

### Procedure

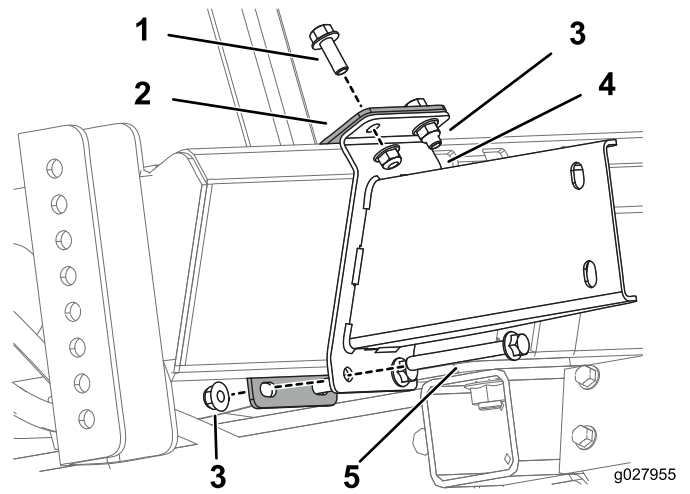
Als de machine uitgerust is met een spoeltank, moet u deze mogelijk verwijderen alvorens de bovenste beugel te monteren.

1. Monteer de bovenste beugel met 1 bout (1/4-20 x 3/4 inch), 1 moer (1/4-20 inch), 1 getande bout (5/16-18 x 1 inch, GR5), en 1 flensmoer (5/16-18 inch); zie [Figuur 2](#).



**Figuur 2**

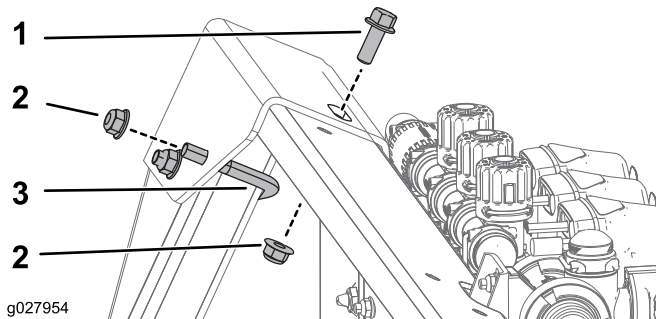
- |                             |   |
|-----------------------------|---|
| 1. Bout (1/4-20 x 3/4 inch) | 4. Flensmoer (5/16-18 inch)             |
| 2. Bovenste beugel          | 5. Getande bout (5/16-18 x 1 inch, GR5) |
| 3. Moer (1/4-20 inch)       |   |



**Figuur 4**

- |                            |                               |
|----------------------------|-------------------------------|
| 1. Bout (3/8-16 inch)      | 4. Onderste beugel            |
| 2. Onderste steunbeugel    | 5. Bout (3/8-16 x 3 1/2 inch) |
| 3. Flensmoer (3/8-16 inch) |                               |

2. Bevestig de achterzijde van de bovenste beugel met 1 U-bout, 1 bout (3/8-16 x 1 inch, GR5), en 3 flensmoeren (3/8-16 inch), zoals wordt getoond in [Figuur 3](#).

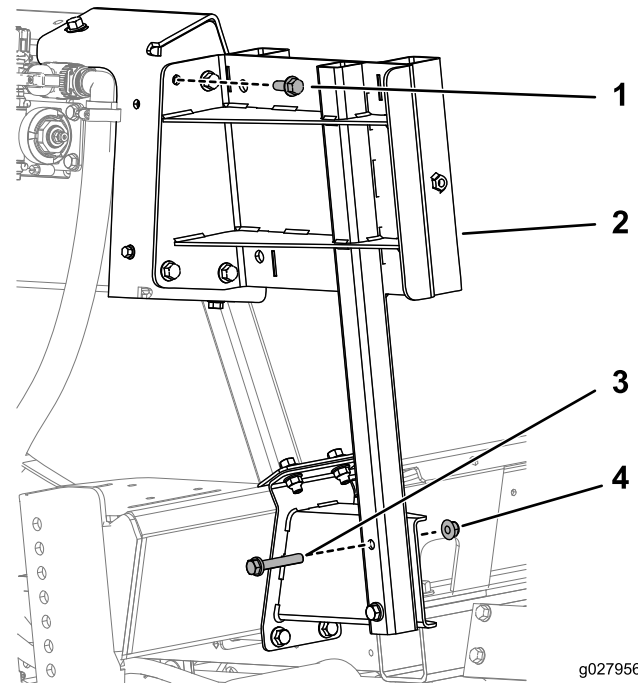


**Figuur 3**

- |                                |           |
|--------------------------------|-----------|
| 1. Bout (3/8-16 x 1 inch, GR5) | 3. U-bout |
| 2. Flensmoer (3/8-16 inch)     |           |

**Opmerking:** Als u een spoeltank hebt verwijderd voordat u de bovenste beugel hebt gemonteerd, moet u de spoeltank nu opnieuw monteren alvorens naar de volgende stap te gaan.

3. Monteer de onderste beugel en onderste steunbeugel met 2 bouten (3/8-16 inch), 2 bouten (3/8-16 x 3 1/2 inch) en 4 flensmoeren (3/8-16 inch) aan het frame; zie [Figuur 4](#).

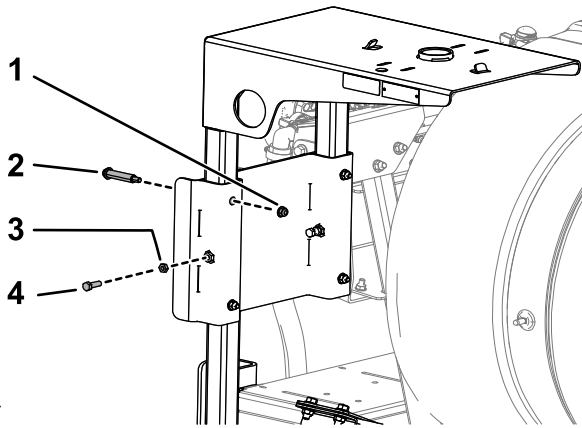


**Figuur 5**

- |                                    |                               |
|------------------------------------|-------------------------------|
| 1. Bout (3/8-16 x 1 inch, GR5)     | 3. Bout (3/8-16 x 2 1/4 inch) |
| 2. Steunbeugel van de haspelhouder | 4. Flensmoer (3/8-16 inch)    |

5. Plaats het frame van de haspelhouder in de openingen van de steunbeugel van de haspelhouder en bevestig de rand met 4 borstbouten, 4 flensmoeren (5/16-18 inch),

2 bouten (5/16-18 x 1 inch, GR5) en 2 contra moeren (5/16-18 inch); zie [Figuur 6](#).

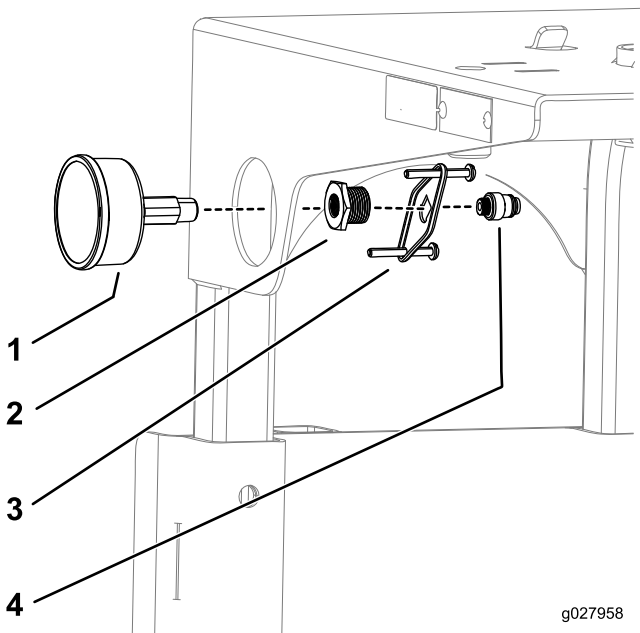


g027957

**Figuur 6**

- |                             |                                 |
|-----------------------------|---------------------------------|
| 1. Flensmoer (5/16-18 inch) | 3. Contra moer (5/16-18 inch)   |
| 2. Borstbout                | 4. Bout (5/16-18 x 1 inch, GR5) |

6. Breng PTFE-tape aan op de schroefdraad van de drukmeter en monteer de drukmeter zoals in [Figuur 7](#).



g027958

**Figuur 7**

- |                                |                              |
|--------------------------------|------------------------------|
| 1. Drukmeter                   | 3. Steunbeugel van drukmeter |
| 2. Overgangsstuk van drukmeter | 4. Koppeling                 |

7. Draai de bouten op de steunbeugel van de drukmeter vast tegen het frame van de haspelhouder.

# 3

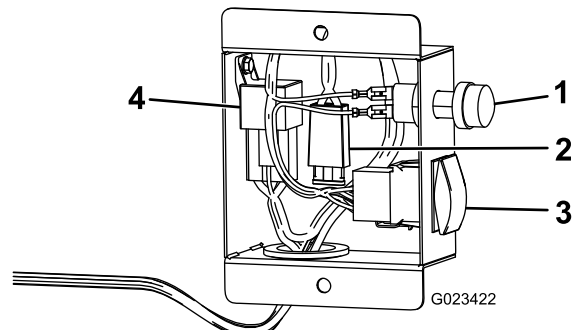
## De schakelkast en de slanghaspel plaatsen

**Benodigde onderdelen voor deze stap:**

1	Kabelboom
1	Schakelkastinrichting
1	Drukkring
1	Snapping
1	Slanghaspel
1	Veerpen
4	Ring (7/16 inch)
2	Flensmoer (5/16-18 inch)
2	Bout (5/16-18 x 1/4 inch, GR5)
1	Ring
4	Flensmoer (3/8-16 inch)
4	Bout (3/8-16 inch)

### Procedure

**Opmerking:** De zekering voor de slanghaspelmotor bevindt zich in de schakelaarkast ([Figuur 8](#)).

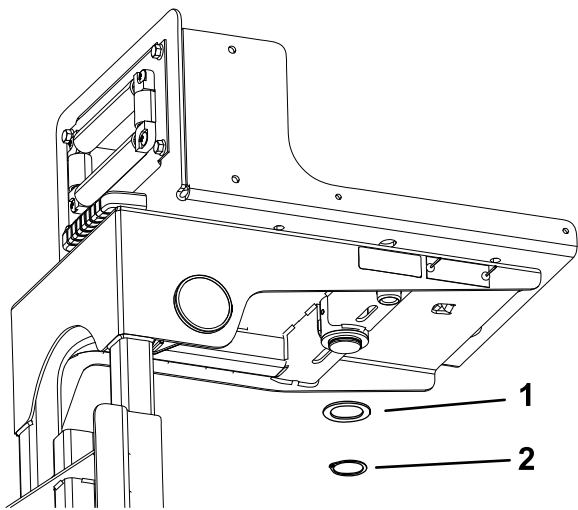


**Figuur 8**

- |                    |                          |
|--------------------|--------------------------|
| 1. Slanghaspelknop | 3. Gebruiksdosisregelaar |
| 2. Zekering        | 4. Vermogenrelais        |

1. Laat de zwenkplaat in het gat van de slanghaspelbasis vallen.
2. Bevestig aan de onderzijde van het slanghaspelframe de drukkring en de snapping op de stang van de zwenkplaat ([Figuur 9](#)).

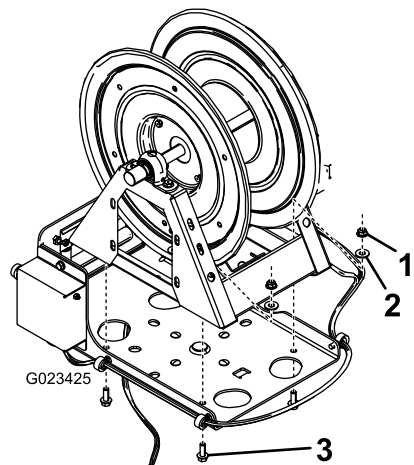




g028032

**Figuur 9**

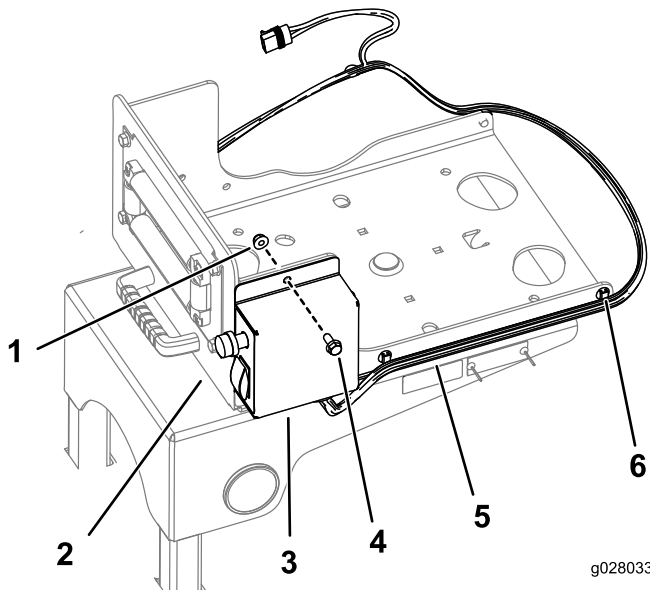
1. Drukring                      2. Snapping



**Figuur 11**

1. Flensmoer (3/8-16 inch)    3. Bout (3/8-16 inch)  
2. Ring (7/16 inch)

3. Monteer de schakelkast op de zwenkplaat. Gebruik 2 bouten (5/16-18 x 1/4 inch, GR5) en 2 flensmoeren (5/16-18 inch); zie [Figuur 10](#).

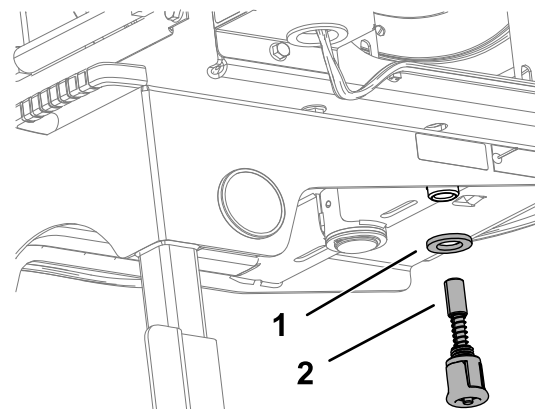


g028033

**Figuur 10**

1. Flensmoer                      4. Schakelkastinrichting  
2. Zwenkplaat                    5. Kabelboom  
3. Bout                              6. Draadboomklem

6. Monteer de ring en de veerpen aan de onderkant van het slanghaspelframe ([Figuur 12](#)).



g028034

**Figuur 12**

1. Ring                              2. Veerpen

7. Verbind de overige kabelboomansluitingen met de aansluitingen van de motor, de hoofdkabelboom en de slanghaspelset.

4. Bevestig de draadboom met behulp van de oude klemmen aan de zijden van de zwenkplaat ([Figuur 10](#)).
5. Bevestig de slanghaspel aan de zwenkplaat. Gebruik 4 bouten (3/8-16 inch), 4 ringen (7/16 inch) en 4 flensmoeren (3/8-16 inch); zie [Figuur 11](#).

**Opmerking:** Richt de slanghaspelmotor weg van het schakelpaneel.

# 4

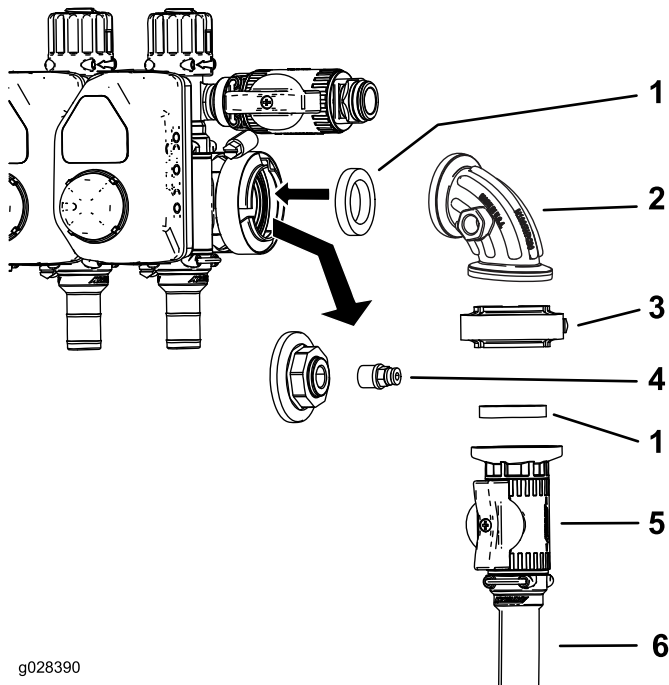
## De regelklep plaatsen

### Benodigde onderdelen voor deze stap:

1	Regelklep
1	T-fitting
1	Slangklem
3	Tie-wrap
1	R-klem
1	Slang van 180 cm
1	Klem
1	90°-fitting
1	Buiskoppeling
1	Moer (1/4-20 inch)
1	Flensmoer (3/8-16 inch)
1	Draad van drukomzetter
1	Bout (1/4-20 x 3/4 inch)

### Procedure

1. Maak de kap en koppeling los van de drukmeterpoort (Figuur 13).



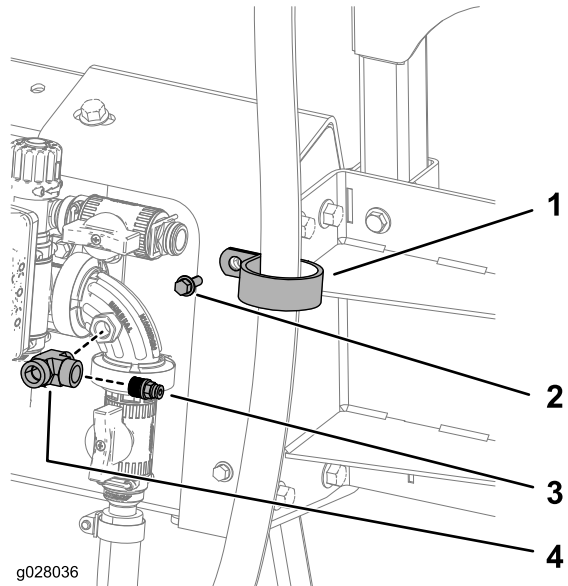
Figuur 13

- |                |                             |
|----------------|-----------------------------|
| 1. Pakking     | 4. Koppeling                |
| 2. 90°-fitting | 5. Regelklep                |
| 3. Klem        | 6. Toevoerslang slanghaspel |

2. Monteer de regelklep; zie Figuur 13.
3. Monteer de koppeling in de vrije opening van de 90°-fitting (Figuur 13 en Figuur 14).

**Opmerking:** De dop kunt u weggooien.

4. Sluit de toevoerslang van de slanghaspel met een slangklem aan op de regelklep (Figuur 13).
5. Bevestig de slang van 180 cm aan de bovenste beugel met een R-klem, 1 bout (1/4-20 x 3/4 inch) en 1 moer (1/4-20 inch); zie Figuur 14.



Figuur 14

- |           |              |
|-----------|--------------|
| 1. R-klem | 3. Koppeling |
| 2. Bout   | 4. T-fitting |

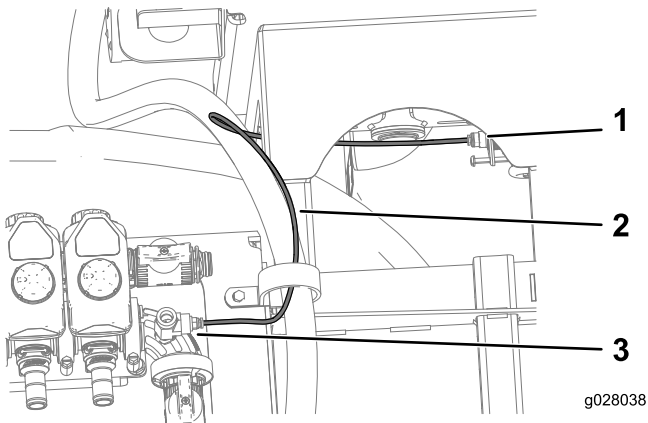
6. Breng PTFE-tape aan op de schroefdraad van de T-fitting en koppel de T-fitting aan op de regelklep (Figuur 14).
7. Breng PTFE aan op de schroefdraden van de koppeling en sluit de koppeling aan op de T-fitting (Figuur 14).
8. Sluit de draad van de drukomzetter aan op de T-fitting en de klep op de koppeling van de drukmeter (Figuur 15).

# 5

## De spuitslang aansluiten

Benodigde onderdelen voor deze stap:

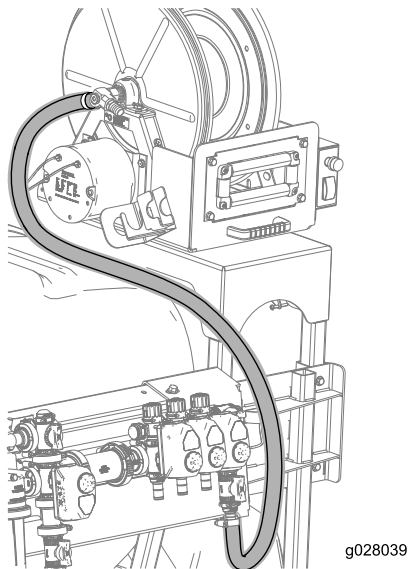
1	Slang van spuitpistool met fitting
1	Spuitpistool
1	Kleine slangklem



Figuur 15

1. Koppeling van drukmeter
2. Draad van drukomzetter
3. T-fitting

9. Sluit de slang van 180 cm aan op de ribbel van de slanghaspel en bevestig de slang met een slangklem; zie [Figuur 16](#).

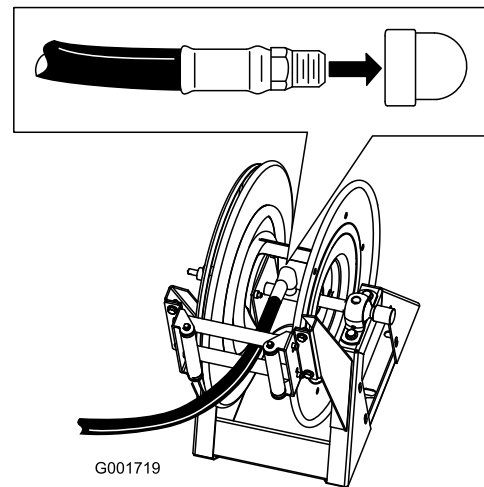


Figuur 16

10. Maak de draadboom met 3 kabelbinders vast aan de toevoerslang van de slanghaspel.

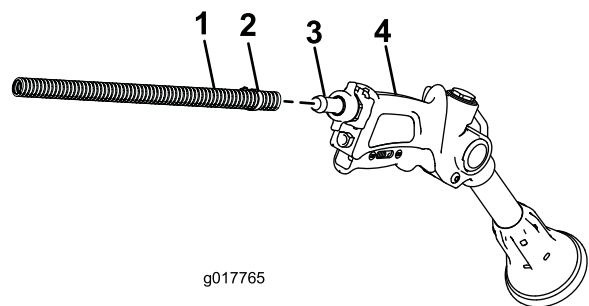
## Procedure

1. Wikkel Teflon®-band rond de schroefdraad van de slangfitting op de lange slang en plaats de fitting in de aansluitbuis op de haspel ([Figuur 17](#)).



Figuur 17

2. Sluit de het vrije uiteinde van de lange slang aan op de fitting op het spuitpistool ([Figuur 18](#)).



Figuur 18

1. Slang
2. Slangklem
3. Ribbel
4. Spuitpistool

3. Zet het uiteinde van de slang vast met een kleine slangklem.
4. Sluit de minkabel van de accu aan op de accu.

5. Druk op de opwindknop en wind de slang voorzichtig op de haspel. Beweeg hierbij de slang van de ene naar de andere kant om de slang gelijkmatig te verdelen over de breedte van de haspel.

### **⚠ VOORZICHTIG**

Handen, losse kleding, lang haar en sieraden kunnen tijdens het opwinden worden gegrepen door de slang en de haspel. Dit kan letsel veroorzaken.

- Houd u handen tijdens het opwinden uit de buurt van de haspel en de slang.
- Draag geen losse kleding of sieraden en bind lang haar op.

# Gebruiksaanwijzing

## **⚠ WAARSCHUWING**

Hydraulische vloeistof die onder druk staat, kan door de huid heen dringen en letsel veroorzaken.

- Houd uw lichaam en handen uit de buurt van spuitdoppen waaruit onder hoge druk vloeistof ontsnapt.
- Richt de spuitmachine nooit op mensen of dieren.
- Controleer of alle vloeistofslangen en leidingen in goede staat verkeren en alle aansluitingen en verbindingstukken stevig vastzitten voordat u druk zet op het systeem.
- U kunt lekken opsporen met behulp van karton of papier.
- Voer alle druk in het systeem veilig af voordat u hieraan werkzaamheden gaat verrichten.
- Waarschuw onmiddellijk een arts als er hydraulische vloeistof is geïnjecteerd in de huid.
- Hete vloeistoffen en chemicaliën kunnen brandwonden of ander letsel veroorzaken.

**Belangrijk:** U moet de spuitmachine altijd onmiddellijk na elk gebruik leeg laten lopen en reinigen. Indien u dit nalaat, kan dit tot gevolg hebben dat de chemische stoffen uitdrogen of dik worden in de leidingen, waardoor de pomp en andere onderdelen verstopt raken.

Reinig het spuitsysteem na **elke** spuitbeurt. Om het spuitsysteem goed te reinigen, moet u als volgt te werk gaan:

- Spoel het systeem 3 keer om.
- Gebruik minimaal 189 liter per spoelbeurt.
- Gebruik de reinigings- en neutraliseermiddelen die worden aanbevolen door de fabrikanten van de chemische stoffen.
- Gebruik zuiver, schoon water (zonder reinigings- en neutraliseermiddelen) voor de **laatste** spoelbeurt.

## Van spuitboommodus op handmatige spuitmodus zetten

1. Breng de machine tot stilstand, schakel de spuitbomen uit en stel de parkeerrem in werking.

## **⚠ WAARSCHUWING**

**Als u handmatig spuit terwijl u met de machine rijdt, bestaat de kans dat u de controle over de machine verliest. Dit kan lichamelijk of dodelijk letsel veroorzaken. Spuit daarom niet handmatig als u met de machine rijdt.**

2. Controleer achteraan de machine of de trekkervergrendeling van het spuitpistool ingeschakeld is.
3. Draai de hendel van de regelklep naar de geopende stand.
4. Op de bestuurdersstoel schakelt u de pomp in werking.
5. Zet de hoofdspuitboom in de stand Aan.
6. Stel de motor in op het gewenste toerental en stel de toerentalvergrendeling van de neutraalstand in werking.

**Belangrijk:** Gebruik geen druk hoger dan 10,34 bar voor het spuitpistool.

2. Draai de hendel van de regelklep naar de gesloten stand.
3. Richt het spuitpistool op een gebied waar u veilig kunt spuiten, ontgrendel de trekker en haal de trekker over totdat er helemaal geen spuitvloeistof meer in de slang zit. Vergrendel daarna de trekker.
4. Plaats het spuitpistool in de houder op de achterkant van de haspel.
5. Laat de motor opnieuw vrijlopen.
6. Zet de pomp af.

**Belangrijk:** Spoel het spuitpistool met schoon water bij de dagelijkse schoonmaakbeurt (raadpleeg de *Gebruikershandleiding* van de sproeier). Als u het spuitpistool niet naar behoren reinigt, kan dat een nadelig effect hebben op de prestaties en de duurzaamheid van de slanghaspelset en het spuitpistool.

7. Gebruik de gebruiksdosisregelaar om de gewenste druk in te stellen.

## Handmatig spuiten

1. Rol zo veel slang van de haspel af als u nodig hebt.

**Belangrijk:** Trek niet aan de slang met het spuitpistool. Pak altijd direct de slang vast als u deze van de haspel rolt. Als u met het spuitpistool aan de slang trekt, bestaat de kans dat de fitting op het pistool afbreekt of de slang beschadigd raakt.

2. Ontgrendel de trekker.
3. Richt het spuitpistool op het gebied dat u wilt spuiten, en haal de trekker over.
4. Laat de trekker los en vergrendel deze als u klaar bent met spuiten.

## Van handmatige spuitmodus op spuitboommodus zetten

1. Druk op de opwindknop van de slanghaspel totdat er nog maar een halve meter slang is uitgerold.

## **⚠ VOORZICHTIG**

Handen, losse kleding, lang haar en sieraden kunnen tijdens het opwinden worden gegrepen door de slang en de haspel. Dit kan letsel veroorzaken.

- Houd u handen tijdens het opwinden uit de buurt van de haspel en de slang.
- Draag geen losse kleding of sieraden en bind lang haar op.

# Inbouwverklaring

The Toro Company, 8111 Lyndale Ave. South, Bloomington, MN, VS verklaart dat de volgende eenheid/eenheden voldoet/voldoen aan de vermelde richtlijnen als ze volgens de bijgeleverde instructies gemonteerd worden op bepaalde Toro-machines, zoals beschreven in de relevante gelijkvormigheidsattesten.

Modelnr.:	Serienr.:	Productbeschrijving	Factuuromschrijving	Algemene omschrijving	Richtlijn
41621	315000001 en hoger	Meedraaiende slanghaspelpelset, voor Multi-Pro 5800 Gazonspuitmachines gebouwd in 2015 en later	MP5800 PIVOTING HOSE REEL	Accessoire voor spuitmachine	2006/42/EG, 2000/14/EG

De relevante technische documentatie werd samengesteld in overeenstemming met Deel B van Bijlage VII van richtlijn 2006/42/EG.

Wij beloven op vraag van nationale overheden relevante informatie over deze gedeeltelijk afgewerkte machine over te dragen. Dit zal gebeuren via elektronische weg.

Deze machine mag pas in werking worden gesteld als deze geïntegreerd is in een goedgekeurd Toro-model zoals beschreven in de toegevoegde conformiteitsverklaringen in overeenstemming met alle instructies, waardoor men ervan kan uitgaan dat deze in overeenstemming is met alle relevante richtlijnen.

Gecertificeerd:



David Klis  
Sr. Engineering Manager  
8111 Lyndale Ave. South  
Bloomington, MN 55420, USA  
February 3, 2015

Technisch contactpersoon EU:

Peter Tetteroo  
Toro Europe NV  
B-2260 Oevel-Westerloo  
Belgium

Tel. 0032 14 562960  
Fax 0032 14 581911

## Lijst met internationale dealers

Dealer:	Land:	Telefoonnummer:	Dealer:	Land:	Telefoonnummer:
Agrolanc Kft	Hongarije	36 27 539 640	Maquiver S.A.	Colombia	57 1 236 4079
Balama Prima Engineering Equip. B-Ray Corporation	Hongkong Korea	852 2155 2163 82 32 551 2076	Maruyama Mfg. Co. Inc. Mountfield a.s.	Japan Tsjechië	81 3 3252 2285 420 255 704 220
Casco Sales Company	Puerto Rico	787 788 8383	Mountfield a.s.	Slowakije	420 255 704 220
Ceres S.A.	Costa Rica	506 239 1138	Munditol S.A.	Argentinië	54 11 4 821 9999
CSSC Turf Equipment (pvt) Ltd. Cyril Johnston & Co. Cyril Johnston & Co.	Sri Lanka Noord-Ierland Ierland	94 11 2746100 44 2890 813 121 44 2890 813 121	Norma Garden Oslinger Turf Equipment S.A. Oy Hako Ground and Garden Ab	Rusland Ecuador Finland	7 495 411 61 20 593 4 239 6970 358 987 00733
Equiver Femco S.A. ForGarder OU	Mexico Guatemala Estland	52 55 539 95444 502 442 3277 372 384 6060	Parkland Products Ltd. Perfetto Pratoverde SRL.	Nieuw-Zeeland Polen Italië	64 3 34 93760 48 61 8 208 416 39 049 9128 128
G.Y.K. Company Ltd. Geomechaniki of Athens Golf international Turizm Guandong Golden Star Hako Ground and Garden	Japan Griekenland Turkije China Zweden	81 726 325 861 30 10 935 0054 90 216 336 5993 86 20 876 51338 46 35 10 0000	Prochaska & Cie RT Cohen 2004 Ltd. Riversa Lely Turfcare Solvert S.A.S.	Oostenrijk Israël Spanje Denemarken Frankrijk	43 1 278 5100 972 986 17979 34 9 52 83 7500 45 66 109 200 33 1 30 81 77 00
Hako Ground and Garden Hayter Limited (U.K.) Hydroturf Int. Co Dubai	Noorwegen Verenigd Koninkrijk Verenigde Arabische Emiraten	47 22 90 7760 44 1279 723 444 97 14 347 9479	Spypros Stavrinides Limited Surge Systems India Limited T-Markt Logistics Ltd.	Cyprus India Hongarije	357 22 434131 91 1 292299901 36 26 525 500
Hydroturf Egypt LLC Irrimac Irrigation Products Int'l Pvt Ltd.	Egypte Portugal India	202 519 4308 351 21 238 8260 0091 44 2449 4387	Toro Australia Toro Europe NV Valtech	Australië België Marokko	61 3 9580 7355 32 14 562 960 212 5 3766 3636
Jean Heybroek BV	Nederland	31 30 639 4611	Victus Emak	Polen	48 61 823 8369

### Privacyverklaring voor Europa

De informatie die Toro verzamelt

Toro Warranty Company (Toro) respecteert uw privacy. Om uw garantieclaim te behandelen en contact met u op te nemen in het geval van een terugroepactie vragen wij u om bepaalde persoonlijke informatie mee te delen, hetzij direct of via uw lokale Toro-dealer.

Het Toro garantiesysteem wordt gehost op servers in de Verenigde Staten, waar de privacywet mogelijk niet dezelfde bescherming biedt als in uw land.

DOOR UW PERSOONLIJKE GEGEVENS MET ONS TE DELEN STEM U IN MET DE VERWERKING VAN UW PERSOONLIJKE GEGEVENS ZOALS BESCHREVEN IN DEZE PRIVACYVERKLARING.

Hoe Toro informatie gebruikt

Toro kan uw persoonsgegevens gebruiken om uw garantieclaim te behandelen, contact met u op te nemen in het geval van een terugroepactie, of voor een ander doeleinde waarvan we u op de hoogte brengen. Toro kan uw informatie delen met zijn afdelingen, dealers of andere zakenpartners in verband met deze activiteiten. We verkopen uw persoonsgegevens niet aan andere bedrijven. We behouden ons het recht voor om persoonsgegevens te delen teneinde te voldoen aan geldende wetten en verzoeken van de aangewezen autoriteiten, opdat wij onze systemen naar behoren kunnen gebruiken of met het oog op onze eigen bescherming of die van andere gebruikers.

Behoud van uw persoonlijke informatie

Wij bewaren uw persoonsgegevens zo lang als nodig is voor de doeleinden waarvoor ze oorspronkelijk werden verzameld of voor andere legitieme doeleinden (zoals naleving van voorschriften), of zo lang als vereist is door de van toepassing zijnde wet.

Toro's engagement voor de beveiliging van uw persoonlijke gegevens.

We nemen redelijke voorzorgen om uw persoonlijke gegevens te beschermen. We proberen bovendien de nauwkeurigheid en geldigheid van persoonlijke gegevens te waarborgen.

Toegang tot en aanpassing van uw persoonlijke informatie

Als u toegang wenst tot uw persoonlijke gegevens of deze wilt aanpassen, gelieve dan een e-mail te sturen naar [legal@toro.com](mailto:legal@toro.com).

### Australische consumentenwet

Australische klanten kunnen voor informatie over de Australische consumentenwet (Australian Consumer Law) terecht bij de lokale Toro-dealer of ze kunnen deze informatie in de doos vinden.



# De Algemene Garantievoorwaarden voor Toro-producten

## 2 jaar beperkte garantie

### Voorwaarden en producten waarvoor de garantie geldt

De Toro Company en de hieraan gelieerde onderneming, Toro Warranty Company, bieden krachtens een overeenkomst tussen beide ondernemingen gezamenlijk de garantie dat uw Toro-product (hierna: het 'product') gedurende twee jaar of 1500 bedrijfsuren\* vrij van materiaalgebreken of fabricagefouten is, met dien verstande dat hierbij de kortste periode moet worden aangehouden. Deze garantie geldt voor alle producten met uitzondering van beluchters (zie de afzonderlijke garantieverklaringen voor deze producten). In een geval waarin de garantie van toepassing is, zullen wij het product kosteloos repareren en ook niet de kosten van diagnose, arbeid, onderdelen en transport in rekening brengen. De garantie gaat in op de datum waarop het product is geleverd aan de oorspronkelijke koper. \* Het product is uitgerust met een urenteller.

### Aanwijzingen voor aanvraag van garantieservice

U dient contact op te nemen met de distributeur of erkende dealer bij wie u het product heeft gekocht, zodra u denkt dat er sprake is van een geval waarop de garantie van toepassing is. Als het u moeite kost een distributeur of erkende dealer te vinden of vragen hebt over rechten of plichten met betrekking tot de garantie, kunt u contact met ons opnemen op:

Toro Commercial Products Service Department  
Toro Warranty Company  
8111 Lyndale Avenue South  
Bloomington, MN 55420-1196, VS  
+1-952-888-8801 of +1-800-952-2740  
E-mail: commercial.warranty@toro.com

### Plichten van de eigenaar

Als eigenaar van het product bent u verantwoordelijk voor de vereiste onderhouds- en afstelwerkzaamheden die worden vermeld in de *Gebruikershandleiding*. Indien u de vereiste onderhouds- en afstelwerkzaamheden niet uitvoert, kan uw garantieclaim worden afgewezen.

### Zaken en gevallen die niet onder de garantie vallen

Niet alle storingen of defecten van het product die plaatsvinden tijdens de garantieperiode zijn materiaalgebreken of fabricagefouten. Buiten deze garantie vallen:

- Defecten als gevolg van het gebruik van andere dan originele Toro-onderdelen, of als gevolg van de montage en gebruik van additionele, gewijzigde of niet van Toro afkomstige accessoires en producten. De fabrikant van deze artikelen kan een afzonderlijke garantie verstrekken.
- Defecten als gevolg van nalatigheid om aanbevolen onderhouds- en/of afstelwerkzaamheden te verrichten. Als u uw Toro product niet goed onderhoudt volgens de lijst met aanbevolen onderhoudswerkzaamheden in de *Gebruikershandleiding*, kan dit ertoe leiden dat garantieclaims worden afgewezen.
- Defecten als gevolg van verkeerd, achteloos of roekeloos gebruik van het Product.
- Onderdelen die onderhevig zijn aan slijtage door gebruik, tenzij deze gebreken vertonen. Voorbeelden van onderdelen die slijten of worden verbruikt tijdens een normaal gebruik van het product zijn onder meer, maar niet uitsluitend: remblokken en remvoeringen, koppelingsvoeringen, maaimessen, messenkooien, rollen en lagers (verzegeld of smeerbaar), snijplaten, bougies, zwenkwielen en zwenkwielaggers, banden, filters, drijfriemen en sommige onderdelen van spuitmachines zoals membranen, spuitdoppen, afsluitkleppen en dergelijke.
- Defecten veroorzaakt door externe invloeden. Externe invloeden zijn onder meer, maar niet uitsluitend: weersomstandigheden, wijze van opslag, verontreiniging, gebruik van niet-goedgekeurde brandstoffen, koelvloeistoffen, smeermiddelen, additieven, meststoffen, water, chemicaliën en dergelijke.
- Storingen of gebrekkige prestaties die het gevolg zijn van het gebruik van brandstoffen (bv. benzine, diesel of biodiesel) die niet voldoen aan hun respectievelijke industriestandaarden.

### Andere landen dan de VS of Canada

Kopers van Toro-producten die zijn geëxporteerd uit de Verenigde Staten of Canada, moeten contact opnemen met hun Toro-distributeur (dealer) voor de garantiebepaling die in hun land, provincie of staat van toepassing zijn. Als u om een of andere reden ontevreden bent over de service van uw dealer of moeilijk informatie over de garantie kunt krijgen, verzoeken wij u contact op te nemen met de Toro-importeur.

- Normale geluidssterkte, trillingen, slijtage en achteruitgang.
- Normale slijtage omvat onder meer, maar niet uitsluitend: schade aan stoelen als gevolg van slijtage of afschuring, afgebladderde verfoppervlakken, beschadigde stickers en krassen op ruiten.

### Onderdelen

Garantie wordt verleend op onderdelen die moeten worden vervangen in het kader van het vereiste onderhoud, gedurende de garantieperiode tot hun geplande vervanging. Een onderdeel dat onder garantie is vervangen, komt voor de duur van de oorspronkelijke productgarantie in aanmerking voor de garantie en wordt eigendom van Toro. Toro neemt de uiteindelijke beslissing of een onderdeel of een groep van onderdelen wordt gerepareerd of vervangen. Toro mag voor garantiereparaties in de fabriek gereviseerde onderdelen gebruiken.

### Garantie semitractieaccu en lithiumionaccu:

Semitractieaccu's en lithiumionaccu's hebben een specifiek totaal aantal kilowatturen die zij tijdens hun levensduur kunnen leveren. De wijze waarop zij worden gebruikt, opgeladen en onderhouden kan hun levensduur verlengen of bekorten. Als de accu's in dit product worden gebruikt, zal hun bruikbaarheid tussen de oplaadintervallen langzaam verminderen totdat zij volledig uitgeput zijn. Vervanging van een accu die is uitgeput als gevolg van normaal gebruik, is de verantwoordelijkheid van de eigenaar van het product. Een accu moet soms tijdens de normale garantieperiode op kosten van de eigenaar worden vervangen. Opmerking: (alleen lithiumionaccu): Een lithiumionaccu heeft een gedeeltelijke proratarantie die loopt van jaar 3 tot jaar 5 en gebaseerd is op de tijd die de accu al dienst heeft gedaan en de gebruikte kilowatturen. Raadpleeg de *Gebruikershandleiding* voor meer informatie.

### Onderhoud op kosten van de eigenaar

Opvoeren van de motor, smeren, reinigen en waxen, het vervangen van filters, koelvloeistof en het uitvoeren van aanbevolen onderhoudswerkzaamheden behoren tot de gebruikelijke werkzaamheden die nodig zijn voor Toro-producten en die voor rekening van de eigenaar zijn.

### Algemene voorwaarden

Op grond van deze garanties mogen reparaties uitsluitend worden uitgevoerd door een erkende Toro-dealer.

**The Toro Company en de Toro Warranty Company zijn niet aansprakelijk voor indirecte of bijkomende schade of gevolgschade in samenhang met het gebruik van de Toro-producten die onder deze garantie vallen, inclusief de kosten of uitgaven voor de levering van vervangen materiaal of diensten gedurende een redelijke periode van onbruikbaarheid of buitengebruikstelling tijdens de uitvoering van reparatiewerkzaamheden op grond van deze garantie. Met uitzondering van de emissiegarantie waarnaar hieronder, indien van toepassing, wordt verwezen, bestaat er geen andere expliciete garantie. Alle impliciete garanties van verkoopbaarheid of geschiktheid voor gebruik zijn beperkt tot de duur van deze expliciete garantie.**

Sommige landen staan uitsluitingen van bijkomende schade of gevolgschade of beperkingen op de duur van de impliciete garantie niet toe, zodat bovengenoemde uitsluitingen en beperkingen in uw geval mogelijk niet van toepassing zijn. Deze garantie geeft u specifieke juridische rechten; daarnaast kunt u beschikken over andere rechten die per land kunnen verschillen.

### Opmerking met betrekking tot de garantie op de motor:

Het emissiecontrolesysteem op uw product kan vallen onder de dekking van een afzonderlijke garantie die tegemoetkomt aan de eisen van de Amerikaanse Environmental Protection Agency (EPA) en /of de California Air Resources Board (CARB). De beperkingen van de bedrijfsuren die hierboven zijn genoemd, gelden niet voor de garantie op het emissiecontrolesysteem. Zie de garantieverklaring voor het controlesysteem van de emissie van de motor in de *Gebruikershandleiding* van uw product of in het documentatiemateriaal van de fabrikant van de motor voor nadere bijzonderheden.