



Count on it.

Käyttöopas

ProPass-200-katelevitin

Mallinro: 44701—Sarjanro: 315000001 tai suurempi

Mallinro: 44751—Sarjanro: 315000001 tai suurempi



Tämä tuote on asiaankuuluvien eurooppalaisten direktiivien mukainen. Lisätietoja on erillisessä tuotekohtaisessa vaatimustenmukaisuusvakuutuksessa.

Sähkömagneettinen yhteensopivuus

Kotimaassa: Tämä laite on FCC:n sääntöjen osan 15 mukainen. Käyttöön liittyvät seuraavat kaksi ehtoa: (1) tämä laite ei saa aiheuttaa haitallisia häiriöitä ja (2) tämän laitteen täytyy pystyä käsittelemään kaikki sen mahdollisesti vastaanottamat häiriöt, mukaan lukien häiriöt, jotka saattavat aiheuttaa ei-toivottua toimintaa.

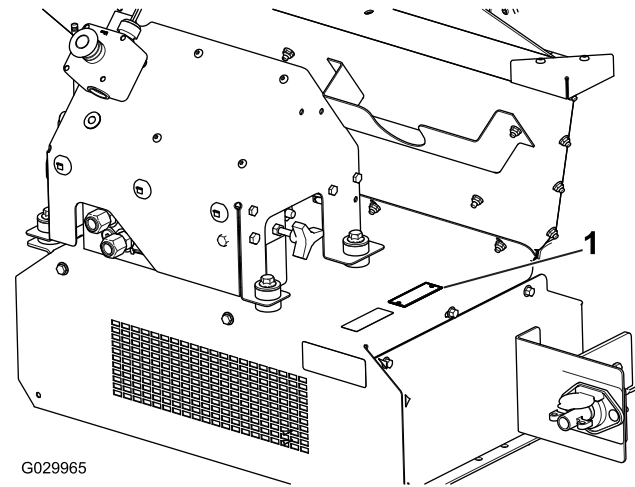
Tämä laite synnyttää ja käyttää radiotaajuisia energiaa, ja jos sitä ei asenneta ja käytetä oikein eli tarkasti valmistajan ohjeiden mukaan, se saattaa aiheuttaa häiriöitä radio- ja televisiovastaanottoon. Laite on tyyppitestattu, ja sen on havaittu olevan FCC:n luokan B tietokonelaitteelle asetettujen rajojen mukainen FCC:n sääntöjen osan 15 aliosan J määräysten mukaisesti. Nämä säännöt on suunniteltu antamaan kohtuullinen suoja tällaisia häiriöitä vastaan kotiasennuksessa. Ei kuitenkaan voida taata, ettei häiriöitä esiinny jossain tietyssä asennuksessa. Jos tämä laite kuitenkin aiheuttaa häiriöitä radio- tai televisiovastaanottoon, minkä voi havaita kytkemällä laitteen virran pois ja sitten takaisin, käyttäjän kannattaa yrittää korjata häiriöitä yhdellä tai useammalla seuraavista tavoista: suuntaamalla vastaanottoantennin uudelleen, siirtämällä kauko-ohjaimen vastaanotinta suhteessa radion/television antenniin tai kytkemällä ohjaimen eripistorasiaan, jotta säädin ja radio/television olisivat eri haara-alueilla. Tarvittaessa käyttäjän tulee ottaa yhteys jälleenmyyjään tai kokeneeseen radio-/televisionasentajaan ja pyytää lisäohjeita. Seuraavasta Federal Communications Commissionin valmistelemasta kirjasta saattaa olla apua: "How to Identify and Resolve Radio-TV Interference Problems" ("radio- ja televisiohäiriöiden tunnistaminen ja ratkaiseminen"). Tätä kirjasta jakelee U.S. Government Printing Office, Washington, DC 20402. Varastonro 004-000-00345-4.

FCC-TUNNUS: OA3MRF24J40MC-PERUSYKSIKKÖ, OA3MRF24J40MA-KAUKO-OHJAIN

IC: 7693A-24J40MC-PERUSYKSIKKÖ, 7693A-24J40MA-KAUKO-OHJAIN

Käyttöön liittyvät seuraavat kaksi ehtoa: (1) tämä laite ei saa aiheuttaa häiriöitä ja (2) tämän laitteen täytyy pystyä käsittelemään kaikki häiriöt, mukaan lukien häiriöt, jotka saattavat aiheuttaa laitteen ei-toivottua toimintaa.

Aina kun tarvitset huoltoa, alkuperäisiä Toro-varaosia tai lisätietoja, ota yhteys valtuutettuun huoltoliikkeeseen tai Toron asiakaspalveluun. Ota tällöin tuotteesi malli- ja sarjanumerot valmiiksi esiin. [Kuva 1](#) näyttää laitteen malli- ja sarjanumeron sijainnin. Kirjoita numerot annettuun tilaan.



Kuva 1

1. Malli- ja sarjanumeron sijainti

Mallinro: _____

Sarjanro: _____

Tässä käyttöoppaassa esiintyvä varoitusmerkintä ([Kuva 2](#)) ilmaisee vaaratilannetta, josta saattaa olla seurauksena vakava tapaturma tai jopa kuolema, jos suositellut varotoimenpiteet laiminlyödään.



Kuva 2

1. Varoitusmerkintä

Tässä käyttöoppaassa tärkeitä tietoja korostetaan myös kahdella termillä. **Tärkeää** kiinnittää huomiota mekaanisiin erikoistietoihin ja **Huomautus** korostaa erityishuomion ansaitsevia yleistietoja.

Johdanto

Tämä katelevitin on tarkoitettu ammattimaiseen kaupalliseen käyttöön. Se on tarkoitettu ensisijaisesti erilaisten ainesten mittaamiseen ja levittämiseen erilaisissa kosteusolosuhteissa ilman, että laite tukkeutuu tai olosuhteet vaikuttavat levittämiseen merkittävästi.

Lue nämä tiedot huolellisesti, jotta opit käyttämään ja huoltamaan laitetta asianmukaisesti sekä välttämään tapaturmia ja laitevaurioita. Olet itse vastuussa tuotteen asianmukaisesta ja turvallisesta käytöstä.

Voit ottaa yhteyden Toroon suoraan osoitteessa www.Toro.com, jos tarvitset tietoja tuotteista ja lisävarusteista, lähimmästä jälleenmyyjästä tai jos haluat rekisteröidä tuotteesi.

Sisältö

Turvaohjeet	3
Turvalliset käyttötavat	3
Turva- ja ohjetarrat	6
Käyttöönotto	9
1 Koneen perusmallin käyttöönotto	9
2 Virtajohdinsarjan asennus	11
3 Suppilon jatkosarjan asennus	12
4 Suppilon kiinnitys hinausalustaan	12
5 Väljohdinsarjan kytkentä	13
6 On/Off-riippujohdon kytkentä	13
7 Kauko-ohjaimen kokoaminen	14
8 Langattoman kauko-ohjaimen kiinnitys	14
Laitteen yleiskatsaus	15
Ohjauslaitteet	15
Tekniset tiedot	17
Lisätarvikkeet/lisävarusteet	17
Käyttö	17
Käyttöominaisuudet	17
Koneen kytkentä vetoajoneuvoon	17
Koneen virran kytkeminen päälle/pois	18
Koneen valmistelu käyttöä varten	19
Laitteen käyttö	22
Langattoman kauko-ohjaimen turvallisuus (vain malli 44751)	22
Koneen irrotus vetoajoneuvosta	22
Hydraulisten säätimien ja lisävarusteiden käyttö	23
Jalustan ja lisävarusteen käyttö	28
Esiasetus 1-, 2- ja 3 -painikkeiden asettaminen	30
Esiasetetun tilan käyttö	30
Ajoneuvon hinaus	30
Lastaus	31
Purkaminen	31
Ajo	31
Rinteet	31
Pysäköinti	31
Tukijalkojen käyttö	32
Kunnossapito	34
Voitelu	34
Päivittäiset tarkastukset	34
Hydraulijärjestelmä	35
Hihnankuljetinjärjestelmän huolto	35
Koneen pesu	36
Varastointi	37
Vianetsintä	38
Vikakoodien tarkistaminen (vain EH-mallit)	38
Kauko-ohjaimen viestit (vain EH-mallit)	39

Turvaohjeet

Laitteen asiaton käyttö tai huolto voi aiheuttaa tapaturman. Vähennä loukkaantumiseriskiä noudattamalla näitä turvallisuusohjeita ja huomioimalla aina varoitusmerkki, joka tarkoittaa varoitusta, vaaraa tai hengenvaaraa – henkilöturvallisuusohjeet. Ohjeiden noudattamatta jättäminen saattaa johtaa henkilövahinkoon tai kuolemaan.

Turvalliset käyttötavat

Koulutus

- Lue *käyttöopas* ja muu koulutusmateriaali huolellisesti. Tutustu ohjauslaitteisiin, turvamerkintöihin ja laitteen oikeaoppiseen käyttöön.
- Älä anna lasten tai näihin ohjeisiin perehtymättömien henkilöiden käyttää laitetta. Paikalliset säännökset saattavat asettaa rajoituksia käyttäjän iälle.
- Älä käytä laitetta, jos lähistöllä on sivullisia (varsinkin lapsia) tai lemmikkieläimiä.
- Muista, että käyttäjä vastaa itselleen, muille ihmisille tai aineelliselle omaisuudelle aiheutuneista vahingoista.
- Älä kuljeta mukana matkustajia.
- Konetta käyttävien ja sitä huoltavien henkilöiden tulee vaatia ja saada ammattitaitoista ja käytännöllistä opastusta. Omistaja vastaa käyttäjien koulutuksesta. Opastuksen tulee painottaa seuraavia seikkoja:
 - Ajoleikkureilla on työskenneltävä huolellisesti ja keskittyneesti.
 - Rinteessä luisuvaa ajoleikkuria ei saada takaisin hallintaan painamalla jarrua. Hallinnan menettämisen yleisimmät syyt ovat
 - ◇ pyörien riittämätön pito
 - ◇ liian suuri ajonopeus
 - ◇ puutteellinen jarrutus
 - ◇ konetyypin sopimattomuus tehtävään
 - ◇ piittaamattomuus maaperän ominaisuuksista, varsinkin kaltevuudesta
 - ◇ virheellinen kiinnitys tai kuorman jakauma.

Valmistelut

- Laitteen käytön aikana on käytettävä tukevia kenkiä, pitkälahkeisia housuja, suojakypärää, suojalaseja ja kuulosuojaimia. Pitkät hiukset, löysät vaatteet ja roikkuvat korut voivat takertua liikkuviin osiin. Älä käytä laitetta avojaloin tai avoimissa sandaaleissa.
- Tutki maasto, jotta voit arvioida, mitä lisälaitteita ja -varusteita työn turvallinen suorittaminen edellyttää.

Käytä vain valmistajan hyväksymiä lisälaitteita ja -varusteita.

- Tarkista, että käyttäjän pitokytkimet, turvakytkimet ja kilvet ovat paikoillaan ja että ne toimivat oikein. Älä käytä konetta, mikäli ne eivät toimi kunnolla.

Käyttö

- Älä käytä moottoria ahtaissa tiloissa, joihin voi kertyä vaarallista häikäkaasua.
- Käytä laitetta vain päivänvalossa tai hyvässä keinovalaistuksessa.
- Rinteissä ajo on aina vaarallista. Ruohorinteillä ajettaessa on oltava erityisen varovainen. Kaatumisen voi ehkäistä seuraavilla tavoilla:
 - Älä pysähdy tai lähde liikkeelle äkillisesti ajaessasi ylä- tai alamäkeen.
 - Pidä laitteen nopeus alhaisena rinteillä ja jyrkissä käänöksissä.
 - Varo töyssyjä, kuoppia ja muita piileviä vaaroja.
 - Älä aja rinteiden poikittaissuunnassa, ellei laitetta ole suunniteltu tähän tarkoitukseen.
- Pidä silmällä monttuja ja muita piileviä vaaroja.
- Ole varovainen käyttäessäsi raskaita laitteita.
 - Älä tee jyrkkiä käänöksiä. Ole varovainen peruuttaessasi.
 - Älä vaihda peruutukselta eteenpäin ajoon tai päinvastoin pysähtymättä ensin kokonaan.
 - Käytä vastapainoja tai pyöräpainoja aina, kun *käyttöoppaassa* niin kehoitetaan.
- Varo liikennettä, kun ylität tien tai työskentelet tien lähistöllä.
- Kun käytät lisälaitteita, älä ohjaa leikkuujätteen poistoa ihmisiä kohti tai päästä ketään laitteen lähelle käytön aikana.
- Älä koskaan käytä konetta, jonka suojukset tai suojalevyt ovat vaurioituneet tai jossa ei ole suojalaitteita. Varmista, että kaikki turvalaitteet ovat paikoillaan, ne on säädetty oikein ja ne toimivat kunnolla.
- Jaa kuorma tasaisesti, kun täytät lavalle hiekkaa. Kun suppilo on täynnä hiekkaa, aja vetoajoneuvoa erityisen varovasti. Vältä kuorman kallistuminen pitämällä se tasapainossa.
- Älä päästä langattomaan kauko-ohjaimen vettä.
- Älä muuta moottorin kierrosnopeuden säätimen asetuksia tai käytä vetoajoneuvon moottoria ylikierroksilla. Moottorin käyttäminen ylikierroksilla lisää henkilövahingon riskiä.
- Ennen käyttäjän paikalta poistumista:
 - Pysähdy tasaiselle alustalle.
 - Vapauta voimanulosotto ja lisälaitteet.
 - Vaihda vapaalle ja kytke seisontajarru.
 - Pysäytä moottori ja irrota virta-avain.

- Vapauta lisälaitteiden käyttö, sammuta moottori ja irrota virta-avain:
 - ennen tukkeuman poistamista
 - ennen laitteen tarkastamista, puhdistamista tai huoltamista
 - jos laite alkaa tärinä epänormaalisti (tarkista heti)
- Kytke lisälaitteiden käyttö pois, kun konetta siirretään tai se ei ole käytössä.
- Sammuta moottori ja kytke lisälaitteen käyttö pois:
 - ennen polttoainesäiliön täyttämistä
 - ennen säätötoimia, paitsi jos säätö voidaan tehdä kuljettajan istuimelta käsin.
- Pienennä kaasusetusta ennen moottorin pysäyttämistä ja sulje polttoaineen sulkuventtiili, kun lopetat käytön.
- Pidä kädet ja jalat pois suppilosta laitteen käytön aikana tai kun vetoajoneuvossa oleva hydraulikoneikon moottori on käynnissä.
- Pidä kädet ja jalat pois spinnerikokoonpanosta laitteen käytön aikana tai kun vetoajoneuvossa oleva hydraulikoneikon moottori on käynnissä.
- Pidä kädet pois spinnerin suojuksen suppilon suojuksesta laitteen käytön aikana tai kun vetoajoneuvossa oleva hydraulikoneikon moottori on käynnissä.
- Varmista ennen peruuttamista, että reitti on vapaa katsomalla taakse ja alas.
- Hidasta ja ole varovainen kääntyessäsi sekä teitä ja jalkakäytäviä ylittäessäsi.
- Älä käytä konetta alkoholin tai huumaavien aineiden vaikutuksen alaisena.
- Salamanisku voi aiheuttaa vakavan loukkaantumisen tai hengenvaaran. Jos alueella on ukonilma, konetta ei saa käyttää. Tällöin on hakeuduttava suojaan.
- Käyttäjän on kytkettävä vilkkuvat varoitusvalot (jos on), kun laitteella kuljetaan yleisillä teillä, mikäli tällaisten valojen käyttöä ei ole kielletty lailla.

Kunnossapito ja varastointi

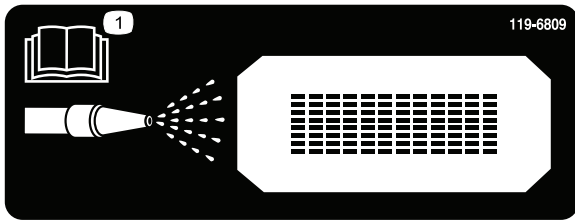
- Varmista myös, että konetta on turvallista käyttää kiristämällä löysät mutterit, pultit ja ruuvit. Varmista, että katelevittimen kiinnitystapit, saranatapit ja hydraulisynterit ovat paikoillaan ja kiristetty.
- Älä säilytä konetta, jonka säiliössä on polttoainetta, sisätiloissa, jossa kaasut voivat joutua kosketuksiin avotulen tai kipinän kanssa.
- Anna moottorin jäähtyä, ennen kuin varastoit laitteen suljettuun tilaan. Älä varastoi avotulen lähelle.
- Vähennä palovaaraa puhdistamalla moottori, äänenvaimennin, akkutila, käytöt ja polttoaineen säilytysalue ruohosta, lehdistä tai liiallisesta rasvasta. Puhdista öljy- ja polttoaineroiskeet.
- Vaihda kuluneet tai vaurioituneet osat turvallisuussyistä.
- Tyhjennä polttoainesäiliö ulkona.

- Vapauta käytöt, siirrä vaihteisto vapaalle, kytke seisontajarru, pysäytä moottori ja irrota avain. Odota, että kaikki osat pysähtyvät kokonaan ennen säätämistä, puhdistamista tai korjaamista.
- Sulje polttoaineen sulkuventtiili varastoinnin tai kuljetuksen ajaksi. Älä säilytä polttoainetta lähellä avotulta.
- Pysäköi kone tasaiselle alustalle. Älä anna tehtävään kouluttamattomien henkilöiden huoltaa konetta.
- Tue osat tarvittaessa pukkien avulla.
- Vapauta paine huolellisesti osista, joihin on varastoitunut energiaa.
- Irrota akku ennen kuin korjaat konetta. Irrota kaapeli ensin miinusnavasta ja vasta sitten plusnavasta. Kytke kaapeli ensin plusnapaan ja vasta sitten miinusnapaan.
- Pidä kädet ja jalat poissa liikkuvista osista. Älä tee säätöjä moottorin ollessa käynnissä, jos mahdollista.
- Lataa akut avoimessa tilassa, jossa on hyvä ilmanvaihto, kaukana kipinöistä ja avotulesta. Irrota laturin virtajohto, ennen kuin kytket laturin akkuun tai irrotat sen akusta. Käytä suojavaatetusta ja eristettyjä työkaluja.
- Varmista, että kaikki hydrauliputkien liittimet ovat tiukalla ja kaikki hydrauliletkut ja -putket hyvässä kunnossa, ennen kuin lisäät järjestelmän painetta.
- Pidä kehosi ja kätesi kaukana vuotavista rei'istä ja suuttimista, joista suihkuua korkeapaineista hydraulinestettä. Etsi vuotokohtia paperin tai pahvin avulla, älä käsilläsi. Paineella suihkuava hydraulineste voi läpäistä ihon ja aiheuttaa vakavia vammoja. Asiantuntevan lääkärin tulee leikata ihon alle joutunut neste muutaman tunnin sisällä. Muuten seurauksena voi olla kuolio.

Turva- ja ohjetarrat

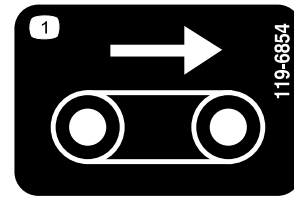


Turva- ja ohjetarrat on sijoitettu hyvin näkyville paikoille mahdollisten vaara-alueiden lähetyville. Korvaa vioittuneet tai kadonneet tarrat uusilla.



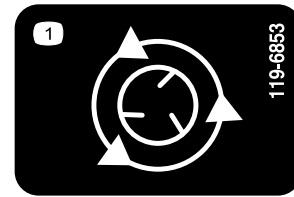
119-6809

1. Lue käyttöoppaasta koneen puhdistusta koskevat ohjeet.



119-6854

1. Jalustan nopeus



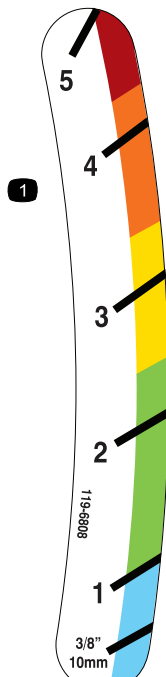
119-6853

1. Spinnerin nopeus



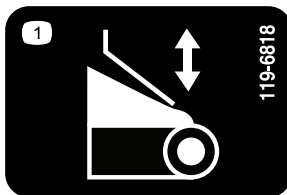
115-2047

1. Vaara – älä kosketa kuumaa pintaa.



119-6808

1. Perälaudan korkeuden ilmaisin



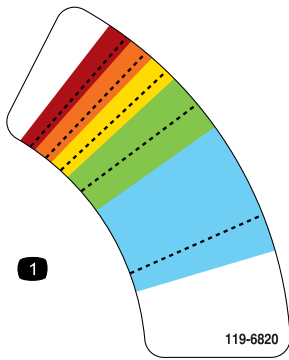
119-6818

1. Perälaudan säätö



119-0217

1. Vaara – sammuta moottori ja pysy etäällä liikkuvista osista. Pidä kaikki suojukset ja suojalevyt paikoillaan.



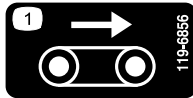
119-6820

1. Spinnerin nopeuden säätö



119-6855

1. Spinnerin nopeus



119-6856

1. Jalustan nopeus



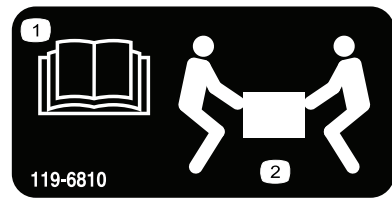
119-6804

1. Esineiden sinkoutumisvaara – pidä sivulliset turvallisen matkan päässä koneesta.



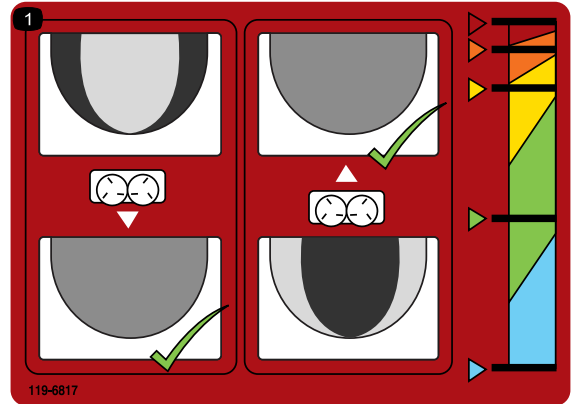
119-6805

1. Loukkaantumisvaara, siipipyörä – pysy etäällä liikkuvista osista ja pidä kaikki suojukset ja suojalevyt paikoillaan.



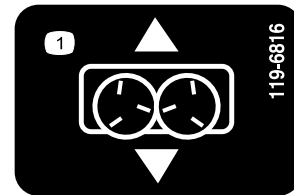
119-6810

1. Lue käyttöopas.
2. Nostamiseen tarvitaan kaksi henkilöä.



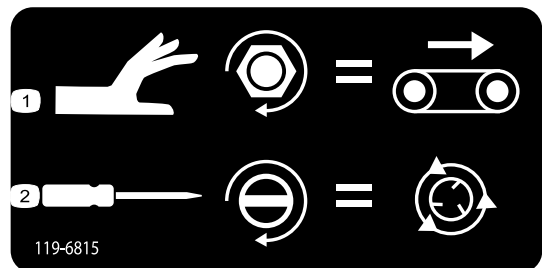
119-6817

1. Spinnerien hienosäätö



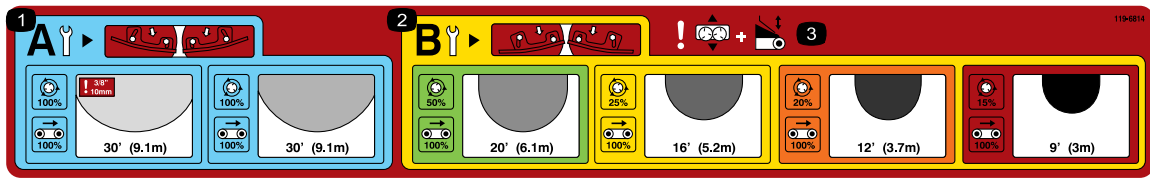
119-6816

1. Liukusäätö



119-6815

1. Jalustan nopeuden säätö.
2. Spinnerin nopeuden säätö.



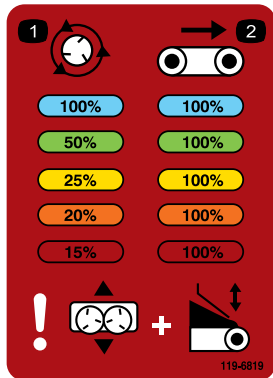
119-6814

1. Kevyeen levitykseen tarkoitettujen spinnerien säätöasetukset (katso lisätiedot Käyttö-osiosta).
2. Raskaaseen levitykseen tarkoitettujen spinnerien säätöasetukset (katso lisätiedot Käyttö-osiosta).
3. Vaara – liikusäätö ja perälaudan säätö.



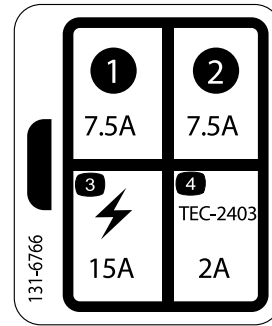
119-6806

1. Vaara – lue käyttöopas.
2. Vaara – älä käytä konetta, jos et ole saanut asianmukaista koulutusta.
3. Esineiden sinkoutumisvaara – pidä sivulliset turvallisen matkan päässä koneesta.
4. Vaara – sammuta moottori, irrota virta-avain virtalukosta ja lue käyttöopas ennen koneen huoltamista.
5. Vaara – älä kuljeta matkustajia.
6. Vaara – pysy etäällä liikkuvista osista. Pidä kaikki suojukset ja suojailevyt paikoillaan.



119-6819

1. Spinnerin nopeus prosentteina
2. Hihnan nopeus prosentteina



131-6766

1. 7,5 A
2. 7,5 A
3. Sähkökäyttöinen lisävaruste, 15 A
4. TEC-2403, 2 A

Käyttöönotto

Irralliset osat

Tarkista alla olevasta taulukosta, että kaikki osat on toimitettu.

Ohjeet	Kuvaus	Määrä	Käyttökohde
1	Suppilon suojus	1	Koneen perusmallin käyttöönotto
	Pyöreäkantainen pultti, 1/4 × 5/8 tuumaa	3	
	Lukkomutteri	3	
2	Virtajohdinsarja	1	Virtajohdinsarjan asennus
	Istukan kannatin	1	
	Istukan kannatin, raskas	1	
	Lukkoruuvi	2	
	Laippamutteri	2	
	Ruuvi	2	
	Laippamutteri	2	
3	Suppilon jatkosarja edestä	1	Asenna suppilon jatkosarja
	Suppilon jatkosarja takaa	1	
	Pultti	9	
	Laippamutteri	9	
4	Pultti	6	Kiinnitä suppilo hinausalustaan
	Laippamutteri	6	
5	Väljohdinsarja	1	Kytke väljohdinsarja
6	On/Off-riippujohto	1	On/Off-riippujohdon kytkentä (vain malli 444701)
7	Kauko-ohjain	1	Kauko-ohjaimen kokoaminen (vain malli 44751)
	AA-paristot	4	
	Magneettipidike	1	
	Pienet ruuvit	6	
8	Kauko-ohjaimen teline	1	Langattoman kauko-ohjaimen kiinnitys (vain malli 44751)
	Langaton kauko-ohjain	1	

Ohjeet, oppaat ja muut osat

Kuvaus	Määrä	Käyttökohde
Käyttöopas	1	Lue ennen käyttöä
Osaluettelo	1	Osien tilaaminen
Vaatimustenmukaisuusvakuutus	1	Viranomais määräysten noudattaminen

Huomaa: Koneen vasen ja oikea puoli määritellään normaalista käyttöasennosta käsin.

1

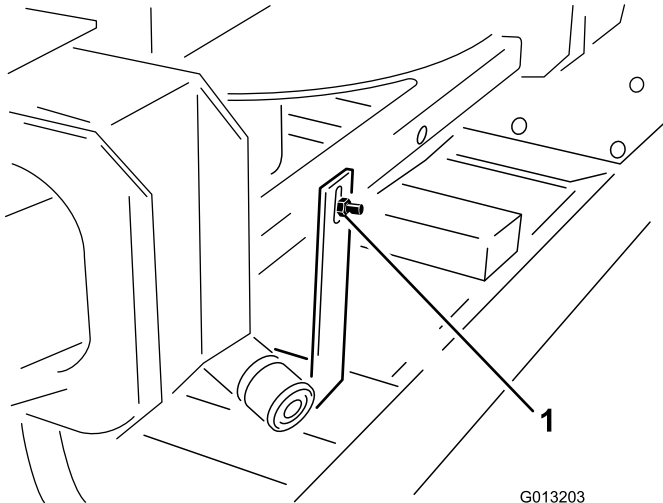
Koneen perusmallin käyttöönotto

Vaiheeseen tarvittavat osat:

1	Suppilon suojus
3	Pyöreäkantainen pultti, 1/4 × 5/8 tuumaa
3	Lukkomutteri

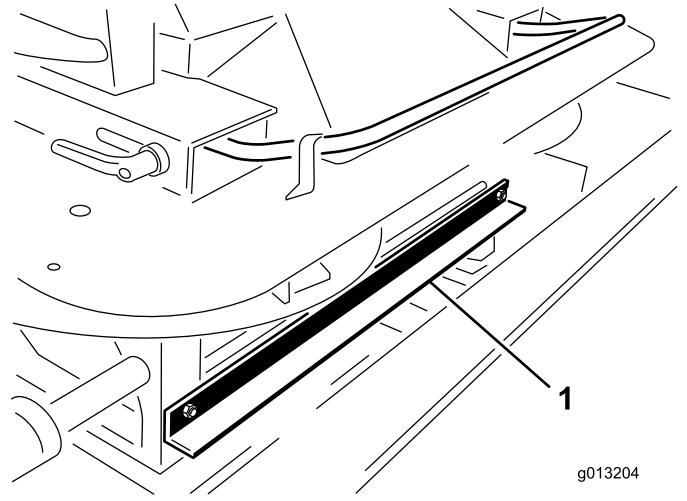
Ohjeet

1. Poista perusmallin kone kuljetuslaatikosta.
2. Irrota kaksoisspinnerin takaa pultti ja mutteri, joilla koneen nostolaitteen kuljetustuki on kiinnitetty kaksoisspinneriin (Kuva 3).



Kuva 3

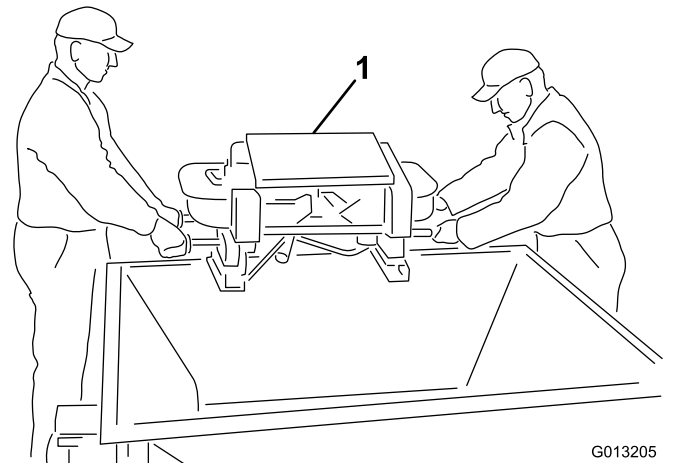
1. Kuljetustuki



Kuva 4

1. Kuljetustuki

4. Tähän työvaiheeseen tarvitaan kaksi henkilöä. Nosta kaksoisspinneri pois suppilosta tarttumalla kaksoisspinnerin ulkokahvoihin. Laske kaksoisspinneri maahan (Kuva 5).

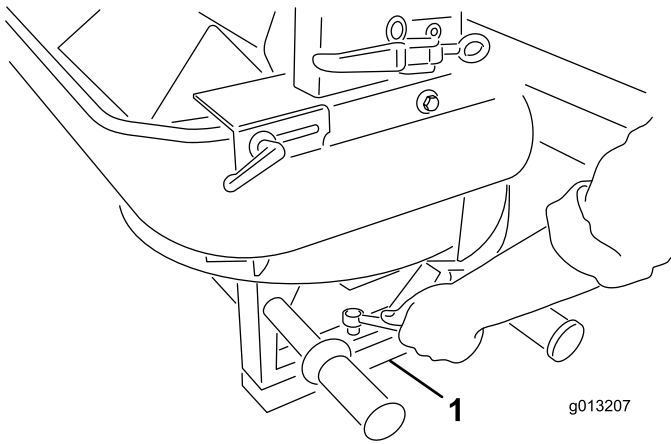


Kuva 5

1. Kaksoisspinneri

3. Irrota kaksoisspinnerin edestä kaksi pulttia ja mutteria, joilla koneen nostolaitteen kuljetustuki on kiinnitetty kaksoisspinneriin (Kuva 4).

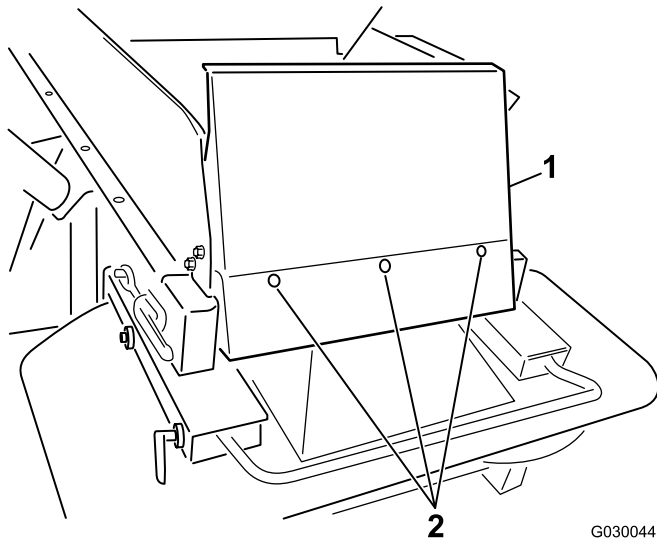
5. Irrota kaksoisspinnerin jaloissa olevat neljä ruuvia. Nosta kaksoisspinneri toisen henkilön avustuksella ja poista pakkaustapit ja vaahtomuovi (Kuva 6).



Kuva 6

1. Pakkaustapit ja vaahtomuovi

6. Asenna suppilon suojus käyttämällä mukana toimitettuja pyöreäkantaisia pultteja ($1/4 \times 5/8$ tuumaa) ja nailonlukkommuttereita (Kuva 7).



Kuva 7

1. Suppilon etusuojus

2. Pultit

2

Virtajohdinsarjan asennus

Vaiheeseen tarvittavat osat:

1	Virtajohdinsarja
1	Istukan kannatin
1	Istukan kannatin, raskas
2	Lukkoruuvi
2	Laippamutteri
2	Ruuvi
2	Laippamutteri

Ohjeet

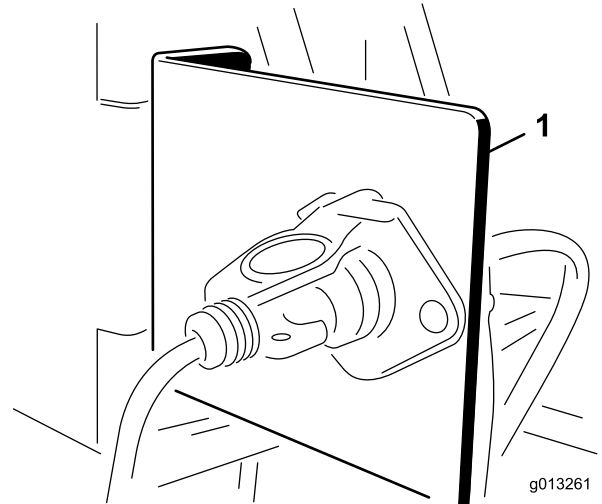
Vetoajoneuvon virtajohdinsarja antaa virtaa koneen ohjausjärjestelmille. Asenna tämä johdinsarja ajoneuvoon, jolla konetta aiotaan käyttää. Jos koneen kanssa käytetään useampaa kuin yhtä ajoneuvoa, osta lisää virtajohdinsarjoja Toro-jälleenmyyjältä.

Virtajohdinsarja on suunniteltu ensisijaisesti asennettavaksi Toro Workman -ajoneuvoon, mutta se voidaan myös asentaa moniin muihin vetoajoneuvoihin.

1. Kiinnitä istukan kannatin osoitettuun kohtaan vetoajoneuvon takaosassa käyttämällä yhtä mukana toimitetuista kiinnityskannattimista (Kuva 8).

Huomaa: Varmista, että kannatin ei joudu kosketuksiin minkään kanssa, jos vetoajoneuvo on varustettu lavalla.

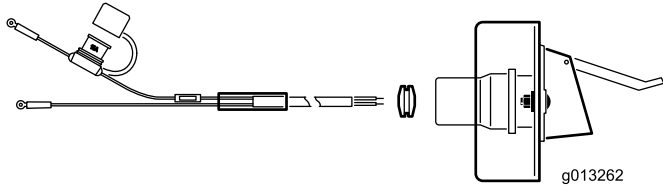
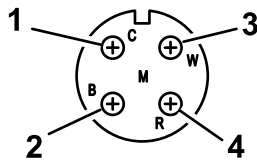
Tärkeää: Varmista, että yksikään johto ei ole irti tai minkään mekaanisen osan tiellä.



Kuva 8

1. Istukan kannatin

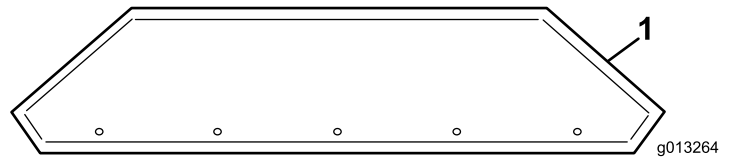
2. Vie ja kiinnitä sähköjohdot akusta sähköpistokkeen kannattimeen (Kuva 9).



Kuva 9

1. Valkoinen johto (messinki) 3. Ei johtoa (messinki)
2. Ei johtoa (hopeinen) 4. Musta johto (messinki)

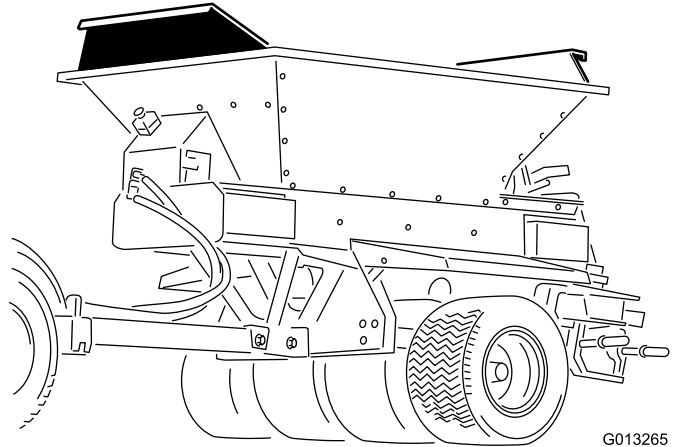
3. Vie johdot istukan kannattimen läpi ja asenna johtojen päälle musta kuminen läpivientisuojaus (Kuva 9).
4. Kiinnitä istukka istukan kannattimeen pulteilla (1/4 tuumaa).
5. Kytke punainen johto (virta) akun positiiviseen napaan ja kytke sitten musta johto (maa) akun negatiiviseen napaan.



Kuva 11

1. Suppilon jatkosarja taakse (kuvassa reiät)

2. Kiinnitä suppilon jatkosarjat suppiloon käyttämällä mukana toimitettuja välineitä. Aseta mutterit suppilon ulkopuolelle.



Kuva 12

Suppilon jatkosarja asennettuna

3

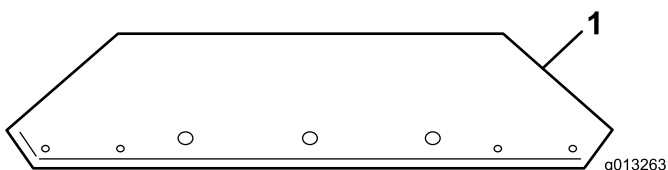
Suppilon jatkosarjan asennus

Vaiheeseen tarvittavat osat:

1	Suppilon jatkosarja edestä
1	Suppilon jatkosarja takaa
9	Pultti
9	Laippamutteri

Ohjeet

1. Poista suppilon jatkosarjat laatikosta ja laita erilleen etu- ja takasarja (Kuva 10 ja Kuva 11).



Kuva 10

1. Suppilon jatkosarja eteen (kuvassa reiät)

4

Suppilon kiinnitys hinausalustaan

Vaiheeseen tarvittavat osat:

6	Pultti
6	Laippamutteri

Ohjeet

Huomaa: Jos kiinnität koneen suppilon muihin laitteisiin, katso laitteen asennusohjeet.

1. Kiinnitä nostolaite suppilon sisään kiinnitettyyn nostokannattimeen (Kuva 13).

5

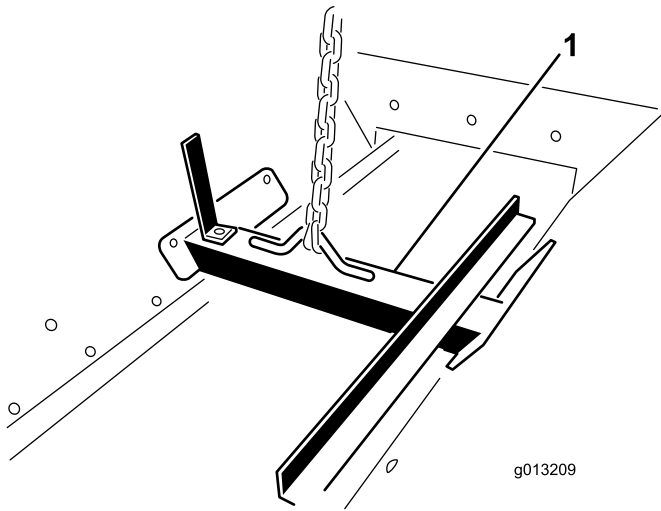
Väljohdinsarjan kytkentä

Vaiheeseen tarvittavat osat:

1	Väljohdinsarja
---	----------------

Ohjeet

Kytke väljohdinsarja koneen virtajohdinsarjan liittimeen (Kuva 15 tai Kuva 16).



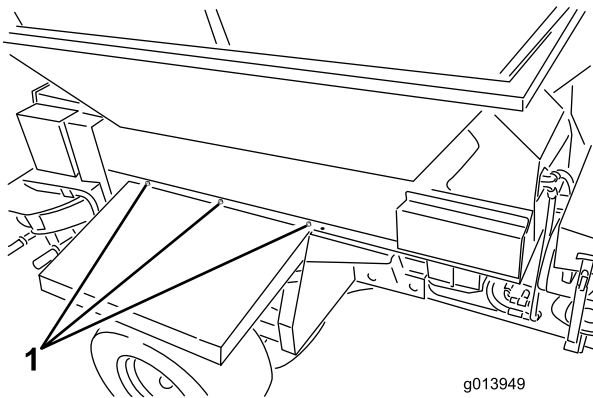
Kuva 13

1. Nostokannatin

VAARA

Älä yritä nostaa lavaa ja suppiloa, jos liitettyinä on takaa vedettävä hinausalusta (Tow-Behind Chassis), ProGator, Workman tai TDC-alusta. Nostokannatin ei pysty nostamaan koko konetta.

2. Nosta suppilo hinausalustan päälle nostomekanismin avulla.
3. Kohdista kuusi kiinnitysreikää (kolme kummallakin puolella) ja asenna 5/16 × 1 tuuman pultit ja laippamutterit.

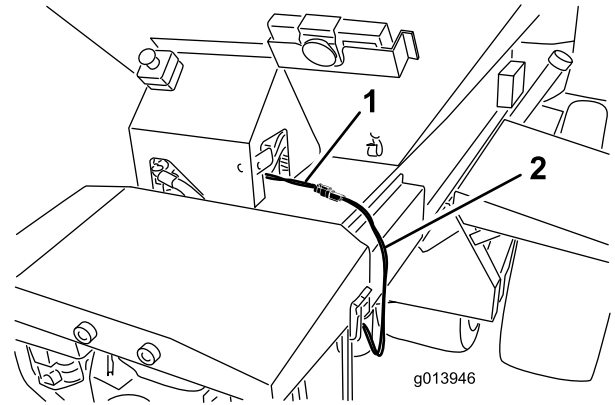


Kuva 14

1. Kiinnityskohdat (kolme kummallakin puolella)

4. Irrota nostokannatin suppilon sivuilta ja asenna pultit suppilon sivuille.

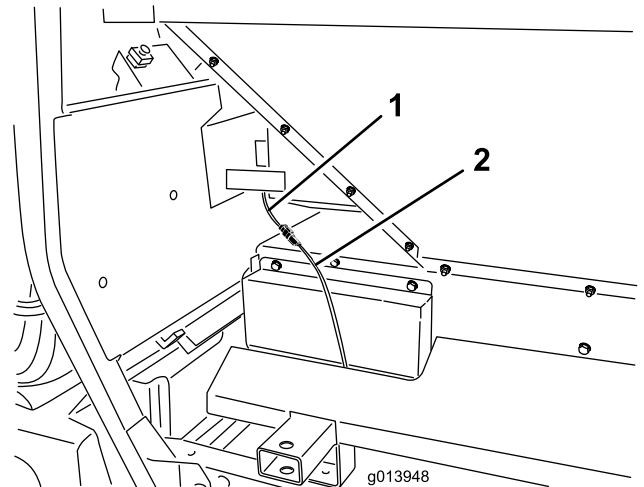
Huomaa: Säilytä nostokannatin myöhempää käyttöä varten. Älä hävitä sitä.



Kuva 15
malli 44751

1. Virtajohdinsarja

2. Väljohdinsarja



Kuva 16
Malli 44701

1. Virtajohdinsarja

2. Väljohdinsarja

6

On/Off-riippujohtojen kytkentä

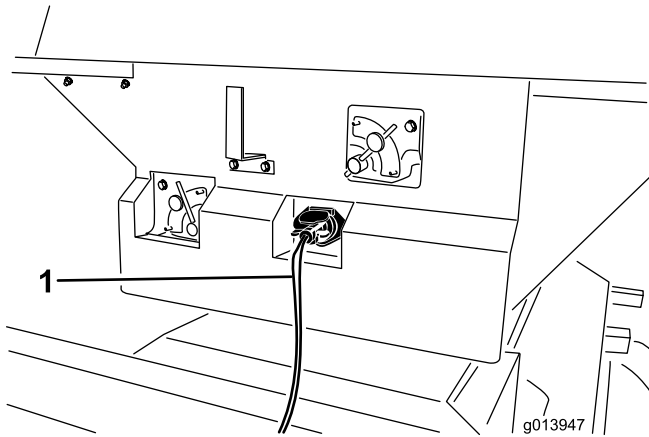
Vain malli 44701

Vaiheeseen tarvittavat osat:

1	On/Off-riippujohto
---	--------------------

Ohjeet

Kytke On/Off-riippujohtojen liitin koneen liittimeen (Kuva 17).



Kuva 17

1. On/Off-riippujohto

7

Kauko-ohjaimen kokoaminen

Vain malli 44751

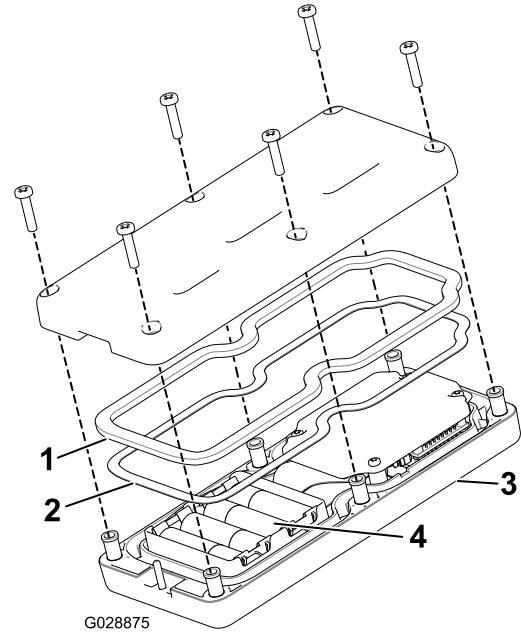
Vaiheeseen tarvittavat osat:

1	Kauko-ohjain
4	AA-paristot
1	Magneettipidike
6	Pienet ruuvit

Ohjeet

1. Irrota kuminauhat, joilla kauko-ohjaimen molemmat puolet on kiinnitetty yhteen, ja irrota takakansi.
2. Aseta paristot alustaan ja huomioi polarisuus. (Jos paristot asetetaan väärin, laite ei vaurioidu, mutta sitä

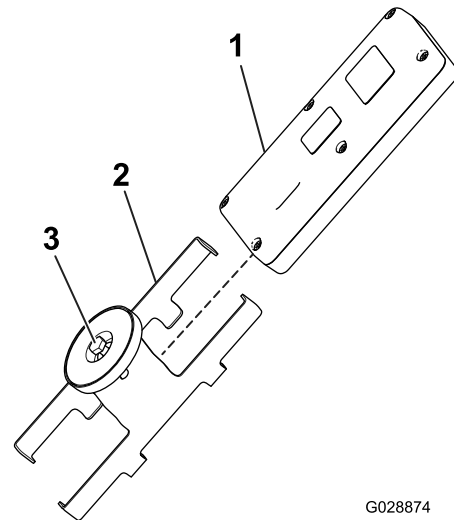
ei voi käyttää.) Alustassa on merkintä kunkin pariston oikeasta polarisuudesta (Kuva 18).



Kuva 18

1. Kumitiiviste
2. Teräsviviste
3. Kauko-ohjain
4. Neljä AA-paristoa

3. Varmista, että teräs- ja kumitiivisteet ovat paikallaan kauko-ohjaimen urissa, ja aseta takakansi paikalleen (Kuva 18).
4. Kiinnitä kansi kuudella ruuvilla (Kuva 18), ja kiristä ne momenttiin 1,5–1,7 N m.
5. Asenna kauko-ohjain magneettipidikkeeseen, kiinnitä kauko-ohjain liu'uttamalla molemmat puolet yhteen ja kiristä magneetissa oleva pultti (Kuva 19).



Kuva 19

1. Kauko-ohjain
2. Kauko-ohjaimen magneettipidike
3. Pultti magneetissa

8

Langattoman kauko-ohjaimen kiinnitys

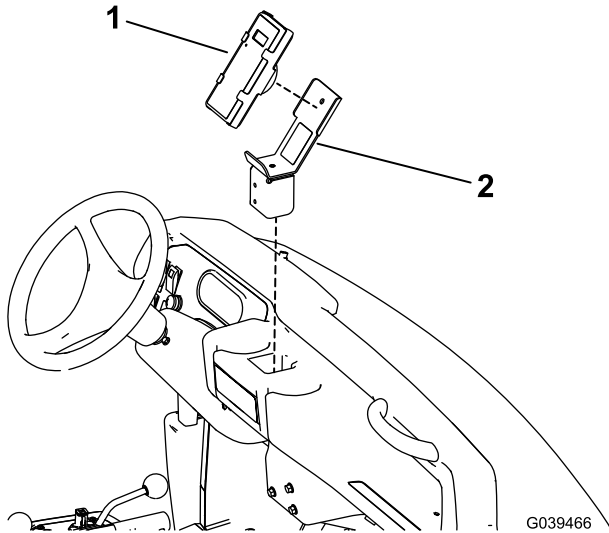
Vain malli 44751

Vaiheeseen tarvittavat osat:

1	Kauko-ohjaimen teline
1	Langaton kauko-ohjain

Ohjeet

Aseta kauko-ohjaimen teline kuppitelineeseen tai vastaavaan aukkoon vetoajoneuvossa ja säilytä langatonta kauko-ohjainta siellä. Langattoman kauko-ohjaimen magneetti kiinnittyy myös mihin tahansa metalliosaan.



Kuva 20

Kuvassa raskaaseen käyttöön tarkoitettu Workman-ajoneuvo

1. Kauko-ohjain 2. Kauko-ohjaimen teline

Laitteen yleiskatsaus

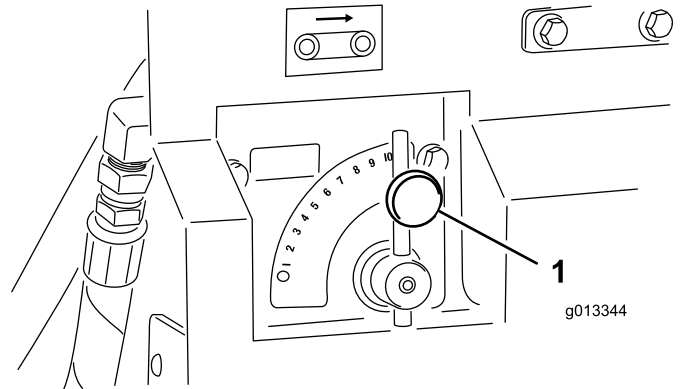
Ohjauslaitteet

Jalustan virtaussäädin

Vain malli 44701

Hydraulinen virtaussäädin säätelee hihnankuljettimen nopeutta.

Korkein nopeusasetus on 10 ja se on tavallinen asetus värikoodatun käyttöjärjestelmän kilvissä mainittuihin käyttötarkoituksiin. Käytä matalampaa asetusta hyvin kevyeen levitykseen.

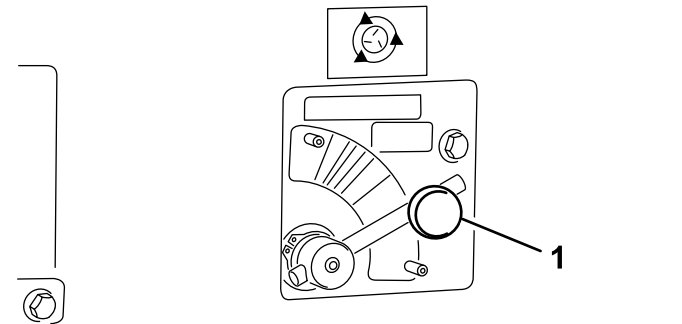


Kuva 21

1. Jalustan virtaussäädin

Lisävarusteiden virtaussäädin

Vain malli 44701



Kuva 22

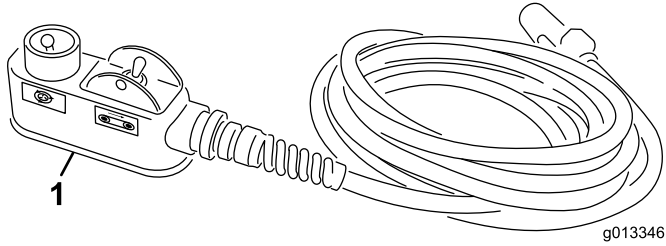
1. Lisävarusteiden virtaussäädin

Hydraulinen virtaussäädin säätelee lisävarusteen (kaksoisspinnerin) nopeutta. Spinneri-kuvake ilmaisee ainoastaan langattoman kauko-ohjaimen nopeusprosentin – jos kyseessä on vakiohydrauliikka, ohjain on asetettava sopivan värialueen pisteiviivalle ja nopeutta on säädettävä värialueen rajojen sisällä tarpeen mukaan.

On/Off-riippujohto

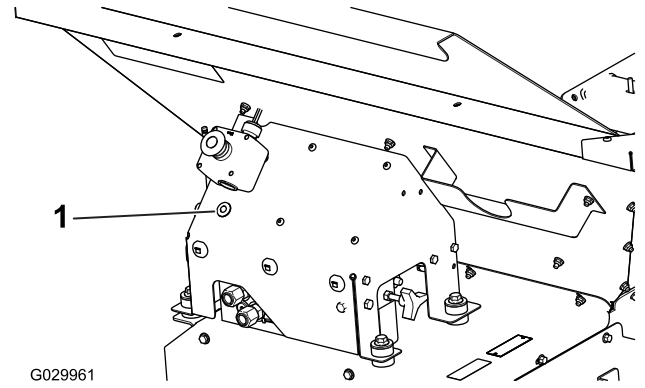
Vain malli 44701

Käytä hihnankuljetinta tai lisävarustetta On/Off-riippujohdossa olevalla kahdella kytkimellä (Kuva 23). On/Off-riippujohdon on oltava käyttäjän ulottuvilla.



Kuva 23

1. On/Off-riippujohto



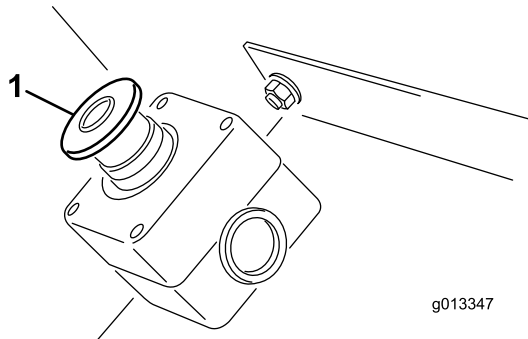
Kuva 25

1. Vianmäärityksen merkkivalo

Hätäpysäytyspainike

Vain malli 44751

Kun lopetat koneella työskentelyn, paina aina sähköjärjestelmän sammuttavaa HÄTÄPYSÄYTYSAINIKETTA (Kuva 24). Kun aloitat työskentelyn koneella, HÄTÄPYSÄYTYSAINIKE on vedettävä ulos ennen kauko-ohjaimen käynnistystä.



Kuva 24

1. HÄTÄPYSÄYTYSAINIKE

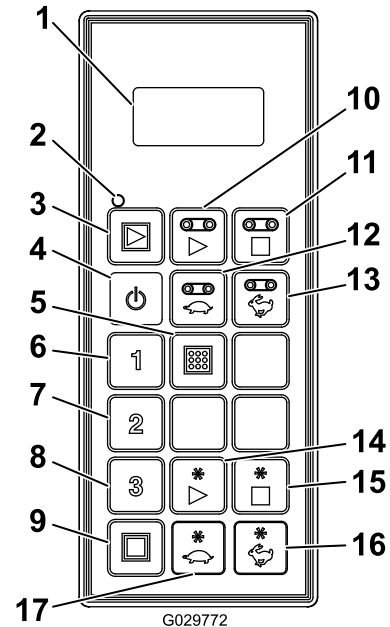
Vianmäärityksen merkkivalon toiminta

Kun HÄTÄPYSÄYTYSAINIKE on vedetty ylös, vianmäärityksen merkkivalo (Kuva 25) syttyy viiden sekunnin ajaksi, sammuu viiden sekunnin ajaksi ja vilkkuu sitten 3 Hz:n taajuudella (kolme kertaa sekunnissa), kunnes kauko-ohjain otetaan käyttöön. Jos valo syttyy 5 sekunnin ajaksi ja alkaa sitten vilkkua 10 Hz:n taajuudella (välittömästi tai 5 sekunnin tauon jälkeen), koneessa on vika. Katso [Vikakoodien tarkistaminen \(vain EH-mallit\)](#) (sivu 38).

Huomaa: Jos kauko-ohjain oli päällä, kun HÄTÄPYSÄYTYSAINIKE vedettiin ylös, valo ei vilku 3 Hz:n taajuudella (kolme kertaa sekunnissa) oltuaan sammuksissa viiden sekunnin ajan.

Kauko-ohjain

Vain malli 44751



Kuva 26

1. LCD-näyttö
2. Kauko-ohjaimen tilan merkkivalo
3. Kaikkien käynnistys: käynnistää jalustan ja lisävarusteen
4. On/off-virtakytkin
5. Tallenna: tallentaa esiasetetut asetukset
6. Esiasetus 1
7. Esiasetus 2
8. Esiasetus 3
9. Kaikkien pysäytys: pysäyttää kaikki toiminnot.
10. Jalustan käynnistys
11. Jalustan pysäytys
12. Jalustan nopeuden hidastus
13. Jalustan nopeuden lisäys
14. Lisävarusteen käynnistys
15. Lisävarusteen pysäytys
16. Lisävarusteen nopeuden lisäys
17. Lisävarusteen nopeuden hidastus

Tekniset tiedot

Painot	
Perusmalli	248 kg
Kaksoisspinneri	68 kg

Lisätarvikkeet/lisävarusteet

Laitteeseen on saatavana valikoima Toron hyväksymiä lisälaitteita ja -varusteita, joiden avulla voidaan parantaa ja laajentaa sen ominaisuuksia. Ota yhteys valtuutettuun huoltoliikkeeseen tai jälleenmyyjään tai siirry osoitteeseen www.Toro.com, jossa on luettelo hyväksytyistä lisälaitteista ja -varusteista.

Käyttö

Käyttöominaisuudet

Koneessa on vakaus-, paino- ja käsittelyominaisuuksia, jotka voivat erota muista vetolaitteista. Lue tämä *käyttöopas* huolellisesti.

Kun lisävaruste on kiinnitettynä, huomioi maavara, kun ajat koneella rinteissä. Kun kone on kiinnitetty takaa vedettävään hinausalustaan, maavaran on oltava ilman kuormaa 33 cm. Kun kone on kiinnitetty Truckster-suoraliitinalustaan, maavaran on oltava ilman kuormaa 43 cm.

Tärkeää: Irrota lisävaruste ennen kuin nostat koneen perävaunuun tai siitä pois, jotta lisävaruste ei vahingoitu.

Koneen kytkentä vetoajoneuvoon

⚠ VAARA

Älä seiso koneen ja vetoajoneuvon välissä kytkennän aikana.

1. Pidä kone suorassa säätämällä vetokorkeutta tunkin kahvoja kääntäen.

Tärkeää: Hinaustapin on oltava kestävä ja vetoajoneuvoille hyväksytty.

2. Kytke koneen liittimellä varustettu hinausaisa vetoajoneuvoon käyttämällä halkaisijaltaan 18 mm:n hinaustappia ja turvapidikettä. Asenna hinaustappi koneen hinausaisan ja vetoajoneuvon takaa vedettävän hinausalustan vetoaisan tai Truckster-suoraliittimessä olevan hinaustapin läpi.
3. Laske hinausaisaa tunkin avulla.
4. Kun koneen koko paino on tunkin sijaan vetoajoneuvon vetoaisan varassa, vedä tunkkia pitävä tappi paikalleen.
5. Varastoi tunkit seuraavalla tavalla:
 - Käännä takaa vedettävän hinausalustan tunkkia 90 astetta vastapäivään, kunnes tunkin pohja osoittaa koneen takaosaan. Tämä on ajoasento.
 - Siirrä Truckster-suoraliitinalustan tunkit koneen takaosaan ja käännä niitä 90 astetta, kunnes molempien tunkkien pohja osoittaa koneen keskiosaan. Tämä on ajoasento.
6. Liitä paine- ja paluuletkut asianmukaisesti hydrauliliitäntöihin vetoajoneuvossa. Paluuletkussa on sulkuventtiili. Jos letkut liitetään väärinpäin, jotkin koneen toiminnot voivat olla virheellisiä tai ne eivät toimi lainkaan. Testaa hydraulikka ennen koneen ensimmäistä käyttökertaa.

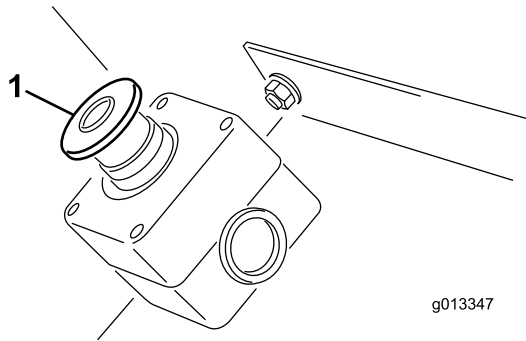
Tärkeää: Hydrauliputket, virtajohto ja riippujohdon kaapelit eivät saa laahata maassa.

Vältä paikkoja, joissa ne voivat jäädä puristuksiin tai katketa.

7. Kytke väljohdinsarja vetoajoneuvon virtapistokkeeseen.
8. Tarkista hydraulioöljyn taso säiliössä ja lisää öljyä tarpeen mukaan. (Katso vetoajoneuvon käyttöopas.)

Koneen virran kytkeminen päälle/pois

Kun lopetat koneella työskentelyn, paina aina sähköjärjestelmän sammuttavaa HÄTÄPYSÄYTYSAINIKETTA (Kuva 27). Kun aloitat työskentelyn koneella, HÄTÄPYSÄYTYSAINIKE on vedettävä ulos ennen kauko-ohjaimen käynnistystä.



Kuva 27

1. HÄTÄPYSÄYTYSAINIKE

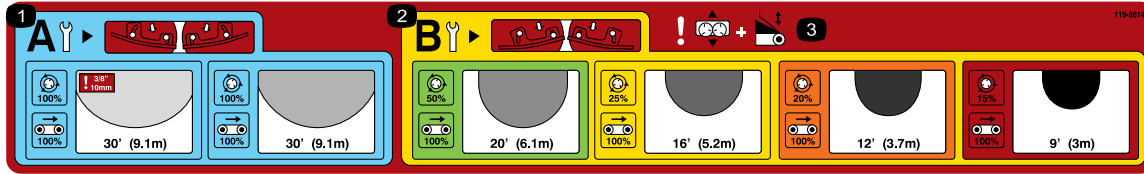
Tärkeää: Kun lopetat työskentelyn koneella, paina HÄTÄPYSÄYTYSAINIKE alas. Tämä estää vetoajoneuvon akun tyhjenemisen.

Koneen valmistelu käyttöä varten

Koneessa on ainutlaatuinen värikoodattu käyttöjärjestelmä, jonka ansiosta käyttäjän ei tarvitse arvailla konetta asentaessa. Valitse vain levitys, katso sitä ilmaiseva väri ja säädä sitten kukin asetus väriä vastaavaksi, jolloin levitys on sopiva kullakin käyttökerralla.

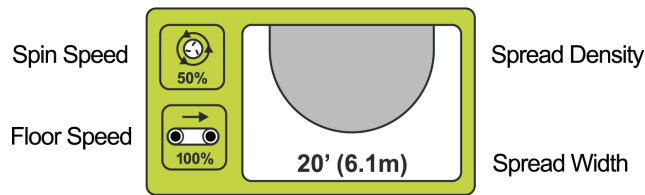
Levityksen valinta

Valitse levitys lukemalla koneen perälaudassa oleva käyttökilpi (Kuva 28).



Kuva 28

1. Kevyeen levitykseen tarkoitetun spinnerin säätöasetukset.
2. Raskaaseen levitykseen tarkoitetun spinnerin säätöasetukset.
3. Vaara – liukusäätö ja perälaudun säätö.



Kuva 29

Kilvessä näkyvät mahdolliset levitykset, jotka on luokiteltu värin perusteella (Kuva 29). Kukin väri edustaa erilaista levitystä erittäin kevyestä erittäin raskaaseen. Sävytetyt soikiot ilmaisevat levitystiheyttä (kevyestä raskaaseen). Myös keskimääräinen leveys on ilmoitettu.

Terien tarkastus

Huomaa: Kone toimitetaan spinnerin terät B-ASENNOSSA.

Kun valittuna on kevyempi levitys (sininen paneeli), käyttäjää muistutetaan varmistamaan, että spinnerin terät ovat A-ASENNOSSA (Kuva 30).



Kuva 30



Kuva 31

Kun terät ovat B-ASENNOSSA, sisäpultit (lähimpänä levyn keskikohtaa) ovat irti terän pinnasta ja ulkopultit (lähimpänä levyn reunaa) ovat kiinni terän pinnassa.

Tärkeää: Terien virheellinen asento on yksi suurimmista syistä, miksi levityskuviot epäonnistuvat.

Kun terät ovat A-ASENNOSSA, sisäpultit (lähimpänä levyn keskikohtaa) ovat kiinni terän pinnassa ja ulkopultit (lähimpänä levyn reunaa) ovat irti terän pinnasta.

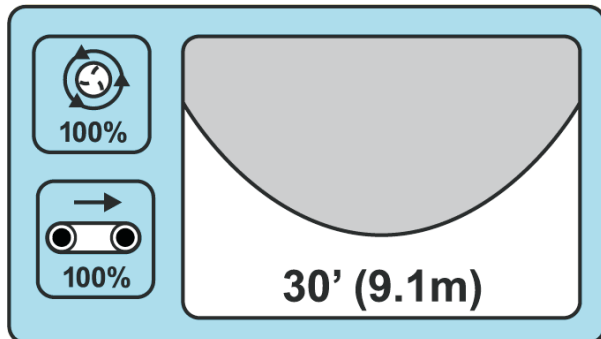
Tämä on tärkeää, sillä asento on suunniteltu takaamaan parhaan mahdollisen levityksen suurissa nopeuksissa, kun hiekkaa on vähän.

Kun valittuna on raskaampi levitys (kullanvärinen paneeli), terien on oltava B-ASENNOSSA, jotta paras mahdollinen levitys suurilla määrillä ja hitaammalla levynopeudella voidaan taata (Kuva 31).

Perälaudan, spinnerin nopeuden, liukusäädön ja jalustan nopeuden asetus

Kun olet valinnut haluamasi levityksen ja varmistanut, että terät on säädetty oikein, määritä loput koneen asetukset.

Kutakin asetusta vastaa koneessa oleva värikilpi (Kuva 32).



Kuva 32

Jos haluat kevyen pölytyksen, sininen alue ilmaisee, että perälaudan, jalustan nopeuden, spinnerin nopeuden ja perusyksikön liukusäädön on kaikkien oltava sinisissä asennoissaan (Kuva 32).

KEVYT

Keskimääräinen leveys: 914 cm

Terän asento: A

Jalustan nopeus: 100%

Spinnerin nopeus: Sininen/100 %

Perälauta: Sininen

Liukusäätö: Sininen

Täytä ilmastusreikiä määrittämällä kaikkiksi asetuksiksi PUNAINEN.

ERITTÄIN RASKAS

Keskimääräinen leveys: 274 cm

Terän asento: B

Jalustan nopeus: 100%

Spinnerin nopeus: Punainen/15 %

Perälauta: Punainen

Liukusäätö: Punainen

Perälaudan säätö

Perälauta säätelee ProPass-laitteesta levittyvän aineksen määrää (Kuva 33).



Kuva 33

Perälaudan kilven symboli

13 cm pitkä perälauta on jaettu väreihin ja kullakin värialueella on tavoitteellinen aloitusviiva (Kuva 34). Perälaudan avulla levitettävän aineksen määrää voidaan lisätä tai vähentää vastaavan värialueen rajojen puitteissa.



Kuva 34

Huomaa: Kuvassa (Kuva 34) olevan kilven värit vastaavat käyttökilven värejä (Kuva 28).

Spinnerin nopeuden säätö

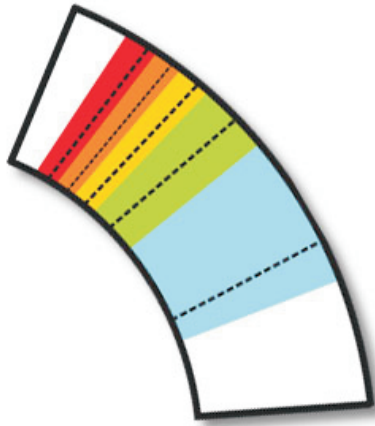
Huomaa: Kuvissa (Kuva 34 ja Kuva 37) olevien kilpien värit vastaavat käyttökilven värejä (Kuva 28).



Kuva 35

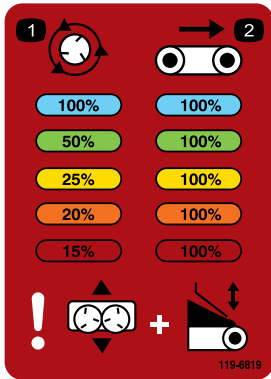
Spinnerin kilven symboli

Vakiohydrauliikka (malli 44701): Säädiä hydraulikkaohjain vastaavan värialueen aloituspisteviivalle (Kuva 36). Nopeutta voi vaihdella tarpeen mukaan vastaavan värialueen sisällä.



Kuva 36

Langaton kauko-ohjain (malli 44751): Tee asetukset kilven värialueella ilmoitetun prosentin ja kauko-ohjaimen takana olevan kaavion mukaan (Kuva 37).



Kuva 37

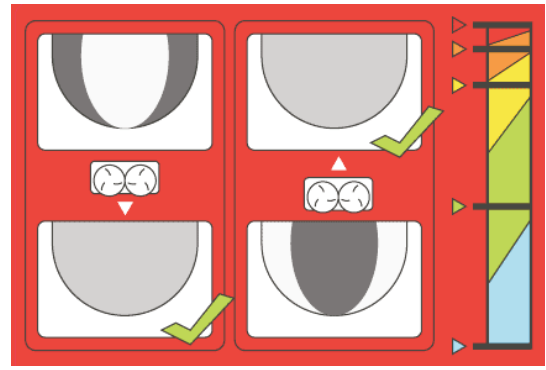
Liukusäätö

Liukusäätö sijoittaa hiekan sen pudotessa levyille. Kilvessä ei ilmoiteta ainoastaan värikoodattua aloitusasettoa kuhunkin käyttötarkoitukseen, vaan siinä näkyy myös levityksen hienosäätöön tarvittavat asetukset. Katso kohta [Säätöjen hienosäätö](#) (sivu 21).



Kuva 38

Liukusäädön kilven symboli



Kuva 39

Huomaa: Kuvassa (Kuva 39) olevan kilven värit vastaavat käyttökilven värejä (Kuva 28).

Jalustan nopeuden säätö

Kussakin asetuksessa jalustan nopeus on tavallisesti 100 % – tämä on kehitetty ja testattu, jotta värikoodatussa käyttöjärjestelmässä olisi yksi säädettävä tekijä vähemmän. Perälautaa, ei jalustan nopeutta, käytetään tavallisesti aineksen määrän vähentämiseen. Jos perälaudan vähimmäiskorkeus ei kuitenkaan riitä vähentämään aineksen tuloa, pienennä jalustan nopeutta.



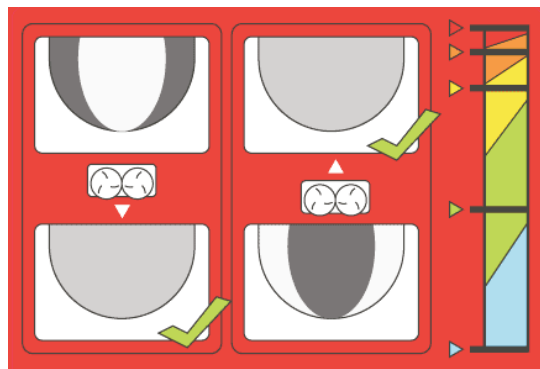
Kuva 40

Jalustan nopeuden kilven symboli

Säätöjen hienosäätö

Värikoodattu käyttöjärjestelmä kehitettiin, jotta sopivan levityksen onnistuminen ei olisi arvailujen varassa. Levityksessä voi kuitenkin ilmetä epätasaisuutta, koska muuttuvia tekijöitä on paljon, esimerkiksi hiekan paino, jyvien koko, kosteuspitoisuus jne.

Jotta tämä voidaan korjata, **jalustan säätöasetukset** -kuva ilmaisee jalustan oikean uuden paikan (Kuva 41).



Kuva 41

Kun on kyseessä levitysalueen keskiosissa raskas levityskuvio, liu'uta jalustaa sisäänpäin kohti suppiloa. Jos levitys on raskas ulkoreunoista, liu'uta jalustaa ulospäin pois suppilosta.

Huomaa: Kuvassa (Kuva 41) olevan kilven värit vastaavat käyttökilven värejä (Kuva 28).

Laitteen käyttö

1. Täytä koneen suppilo levitettävällä aineksella.
2. Varmista, että lisävaruste on asennettu (kaksoisspinneri).
3. Säädä portti haluttuun korkeuteen.
4. Säädä molempien virtaussäätimien asetukset halutulle tasolle. Säädä hihnan ja lisävarusteen nopeus halutulle tasolle (hihnan nopeuden tulee useimmiten olla: langaton 100 %, vakiohydrauliikka #10.)
5. Pysäköi vetoajoneuvo 3 metrin päähän pintalannoitusta vaativasta alueesta.
6. Varmista, että on/off-riippujohtoon molemmat kytkimet ovat off-asennossa. Varmista langattomissa malleissa, että kauko-ohjaimen toiminnot on pysäytetty.
7. Kytke hydrauliikka (vetoajoneuvossa tai lisähydraulikoneikossa).
8. Lisää vetoajoneuvon moottorin kierroslukua. Käynnistä lisävaruste käyttämällä on/off-riippujohtoa tai langattomissa malleissa kannettavaa kauko-ohjainta.
9. Aja eteenpäin pintalannoitusta vaativalle alueelle ja nosta vetoajoneuvon moottorin kierrosluku optimaaliselle käyttöalueelle.
10. Kun koneen lisävaruste on suoraan pintalannoitusalueen yläpuolella, käynnistä hihnankuljetin käyttämällä on/off-riippujohtoa tai langattomien mallien ohjainjohtoa.

Huomaa: Langattomissa malleissa KAIKKIEN KÄYNNISTYS -toimintoa voidaan käyttää LISÄVARUSTEEN KÄYNNISTYS- ja JALUSTAN KÄYNNISTYS -toimintojen sijaan, jolloin kaikki toiminnot käynnistyvät. Ensin käynnistyy lisävaruste ja tämän jälkeen hihna.

11. Aja suoraan ja levitä ainesta tasaisella nopeudella kunnes saavutat pintalannoitusalueen reunan.
12. Sammuta hihnankuljetin, käännä kone ja siirry seuraavalle ajolinjalle.
13. Ennen kuin jatkat levitystä, tarkista levityskuvio maasta. Säädä koneen asetuksia tarpeen mukaan.
14. Jatka vaiheita 10–13, kunnes koko pintalannoitusta vaativa alue on käyty läpi tai kunnes suppilo on tyhjä.
15. Sammuta hihnankuljetin ja lisävaruste, laske vetoajoneuvon moottorin kierroslukua ja vapauta hydrauliikka.

Huomaa: Sammuta aina ensin hihnankuljetin.

Langattoman kauko-ohjaimen turvallisuus (vain malli 44751)

Langaton kauko-ohjain aktivoi nopeasti pyöriviä osia, jotka altistavat puristumisvaaroille. Varmista, että sinulla on aina näköyhteys ProPass-laitteeseen, kun käytät, säädät tai ohjelmoit langatonta kauko-ohjainta.

Käynnistyspainiketta on painettava kahdesti, sillä käyttäjä varmistaa tällä, että spinnerien ja jalustan aktivointi on tietoista: yksi painallus valitsee laitteet ja toinen kytkee ne. Tämä auttaa välttämään tarkoituksettomat käynnistykset, kun koneeseen tehdään manuaalisia säätöjä.

Jos mitään painikkeita ei paineta 10 sekuntiin langatonta kauko-ohjainta ohjelmoitaessa tai sen käyttöä valmisteltaessa, kauko-ohjain siirtyy joutokäynnille ja palaa takaisin edelliseen tallennettuun ohjelmaan tai asetukseen.

▲ VAROITUS

Sammuta langattoman kauko-ohjaimen ja työajoneuvon virta (jotta hydraulista virtausta ei ole), ennen kuin teet fyysisiä säätöjä teriin ja jalustaan.

Koneen irrotus vetoajoneuvosta

1. Pysäköi vetoajoneuvo ja kone kuivalle ja tasaiselle maalle.
2. Kytke vetoajoneuvon seisontajarru, sammuta moottori ja poista avain virtalukosta.
3. Aseta kiilat koneen kahden pyörän alle (etu- ja takapyörän).
4. Vapauta hydraulijärjestelmän paine.
5. Irrota hydrauliletkut ja kerä ne säilöön koneen etuosaan.
6. Irrota yhdistävä virtajohto vetoajoneuvosta.
7. Laske tunkit seuraavalla tavalla:

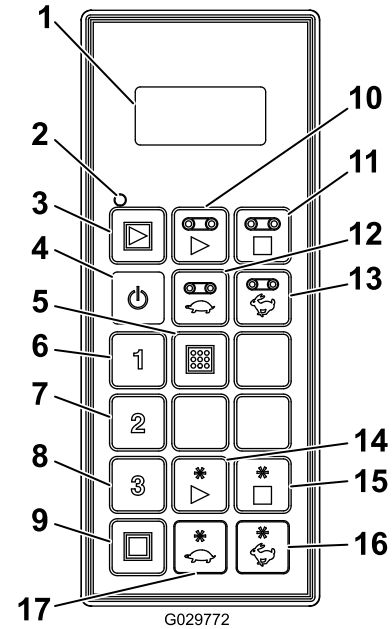
- Käännä takaa vedettävän hinausalustan tunkkia 90 astetta (myötäpäivään) ala-asentoon niin, että se tukee konetta.
 - Siirrä Truckster-suoraliitinalustan tunkit koneen etuosaan ja käännä niitä 90 astetta, kunnes molempien tunkkien pohja osoittaa maahan.
8. Nosta konetta tunkkien avulla, kunnes sen paino ei enää ole vetoajoneuvon vetoaisan varassa. Vedä hinaustappi ulos.
 9. Varmista, että kone ei ole millään muulla tavoin kytketty vetoajoneuvoon.

Hydraulisten säätimien ja lisävarusteiden käyttö

Kauko-ohjainjärjestelmä

Kauko-ohjainjärjestelmä sisältää kauko-ohjaimen, +12...+14,4 V DC:n perusyksikön ja johdinsarjan.

Kauko-ohjain






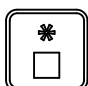





Kuva 42

- | | |
|--|-------------------------------------|
| 1. LCD-näyttö | 10. Jalustan käynnistys |
| 2. Kauko-ohjaimen tilan merkkivalo | 11. Jalustan pysäytys |
| 3. Kaikkien käynnistys: käynnistää jalustan ja lisävarusteen | 12. Jalustan nopeuden hidastus |
| 4. On/off-virtakytkin | 13. Jalustan nopeuden lisäys |
| 5. Tallenna: tallentaa esiasetetut asetukset | 14. Lisävarusteen käynnistys |
| 6. Esiasetus 1 | 15. Lisävarusteen pysäytys |
| 7. Esiasetus 2 | 16. Lisävarusteen nopeuden lisäys |
| 8. Esiasetus 3 | 17. Lisävarusteen nopeuden hidastus |
| 9. Kaikkien pysäytys: pysäyttää kaikki toiminnot. | |

Painiketoiminnot

Painike	Nimi	Ensisijainen toiminto
	ON/OFF-VIRTAKYTKIN	Kauko-ohjaimen kytkeminen päälle ja pois päältä.
	KAIKKIEN KÄYNNISTYS	Jalusta- ja lisävarusteen toimintojen säätäminen, mukaan lukien kytkeminen päälle ja pois sekä nopeuden näyttäminen.
	JALUSTAN KÄYNNISTYS	Suppilon kuljetinhihnan toimintojen säätäminen, mukaan lukien kytkeminen päälle ja pois sekä jalustan nopeuden näyttäminen.
	JALUSTAN PYSÄYTYS	Jalustan pysäyttäminen.

Painike	Nimi	Ensisijainen toiminto
	JALUSTAN HIDASTUS	Jalustan nopeuden hidastaminen.
	JALUSTAN NOPEUTUS	Jalustan nopeuden lisääminen.
	ESIASETUS 1 ESIASETUS 2 ESIASETUS 3	Jalusta- ja lisävaruste-asetuksiin voi tallentaa kolme erilaista esiasetettua nopeutta.
	TALLENNA	Käytetään yhdessä ESIASETUS-painikkeen kanssa esiasetusmuistiin tallentamiseen tai muodostamiseen.
	LISÄVARUST- EEN KÄYNNIS- TYS	Takalisävarusteen toimintojen ohjaaminen, kuten ottaminen käyttöön ja pois käytöstä sekä lisävarusteen nopeuden näyttäminen.
	LISÄVARUST- EEN PYSÄYTYS	Lisävarusteen pysäyttäminen.
	LISÄVARUST- EEN HIDASTUS	Lisävarusteen nopeuden hidastaminen.
	LISÄVARUST- EEN NOPEUTUS	Lisävarusteen nopeuden lisääminen.
	KAIKKIEEN PYSÄYTYS	Sekä jalustan että lisävarusteen pysäyttäminen.

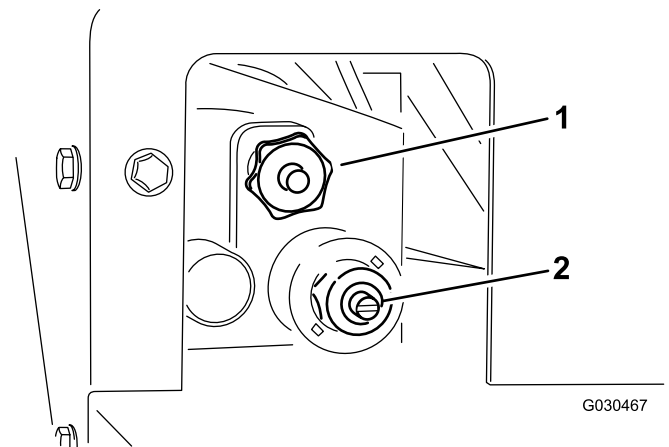
Kauko-ohjaimen käynnistys

Paina kauko-ohjaimen ON/OFF-VIRTAKYTKINTÄ ja odota, että se löytää perusyksikön. Varmista, että mitään kauko-ohjaimen painiketta ei paineta, kun laitteen käynnistysrutiinit ovat käynnissä.

Manuaalinen ohitus

Jos kauko-ohjain katoaa, vahingoittuu tai lakkaa toimimasta, koneen käyttö on yhä mahdollista ja tehtävät voidaan saattaa loppuun tai työtä jatkaa.

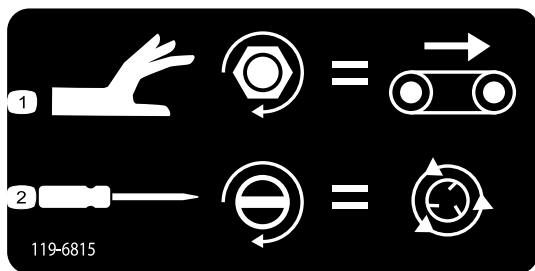
Ohitukseen pääsee käsiksi hydraulijärjestelmän kuljettajan puoleisesta päästä (Kuva 43).



Kuva 43

1. Jalustan nopeus
2. Spinnerin nopeus

- Säädä jalustan nopeutta (Kuva 44) kääntämällä nuppia myötäpäivään. Väriskoodatussa käyttöjärjestelmässä käytetään jalustan enimmäisnopeutta, joten säätö voidaan tehdä ilman hydraulista virtausta. Tämä on olennaista, jos suppilo on täynnä hiekkaa.



Kuva 44

Manuaalisen ohituksen kilpi

1. Jalustan nopeuden säätö.
2. Spinnerin nopeuden säätö.

- Säädä spinnerin nopeutta (Kuva 44) tasapäisellä ruuvimeisselillä. Lisää nopeutta kääntämällä myötäpäivään ja vähennä nopeutta kääntämällä vastapäivään.

Huomaa: Jos hydraulinen virtaus on aktiivinen säätöjä tehtäessä, varmista, että jalustan virta on katkaistu, eikä hiekkaa levity säätöjä tehdessäsi.

Kun asetukset ovat valmiit, käynnistä ja sammuta järjestelmä käyttämällä vetoajoneuvon hydraulista virtaussäädintä.

Tärkeimmät toiminnot

- Kun kauko-ohjaimen kytketään virta, näytössä pitäisi olla noin viiden sekunnin päästä ilmoitus, että jalusta ja lisävaruste ovat pois käytöstä (**FLR OFF** ja **OPT OFF**). Jos näytössä on viesti perusyksikön odottamisesta (waiting for base), tarkista, että perusyksikköön on kytketty virta ja että perusyksikön **HÄTÄPYSÄYTYSPAINIKE** on ulkona.
- Käytössä on aina **sen hetkinen työmuisti**. Tämä ei tarkoita samaa kuin esiasetus. Viimeksi tallennetut työasetukset ovat sen hetkessä työmuistissa, kun kauko-ohjaimen kytketään virta.
- Kauko-ohjaimen käynnistyspainikkeiden toimintajärjestys:
 - Kun käynnistyspainiketta painetaan kerran (**KAIKKIEEN KÄYNNISTYS**, **JALUSTAN KÄYNNISTYS** tai **LISÄVARUSTEEN KÄYNNISTYS**), kauko-ohjaimen tallennettu sen hetkinen työmuistiasetus tulee esiin.
 - Kun samaa käynnistyspainiketta painetaan toisen kerran, komponentti otetaan käyttöön, jos hydraulikka on kytketty (näky näytössä nousevina numeroina).
 - Saman käynnistyspainikkeen painaminen kolmannen kerran tallentaa uuden asetuksen kauko-ohjaimen työmuistiin.
- Kun sen hetkinen työmuistiasetus on avattu ei-työskentelytilassa painamalla käynnistyspainiketta kerran, asetuksen säätäminen on aloitettava noin 10 sekunnin kuluessa. Muussa tapauksessa kauko-ohjain kytkeytyy pois päältä. Työskentelytilassa tätä 10 sekunnin säätöä ei ole.
- Esiasetuksia ohjelmoitaessa elementtien on oltava ensin **käytössä tai kytkettyjä**.
- Jotta esiasetusta voi käyttää, elementin nopeusprosentin on oltava näkyvissä näytössä, jotta sen voi ottaa käyttöön tai kytkeä. Jos näytössä lukee **OFF**, esiasetus on palautettava.

Nestekidenäytön (LCD) käyttö

LCD-näytössä on kaksi 8-merkkistä riviä, joilla näkyy tila ja toiminto, kun kauko-ohjaimen painikkeita painetaan. Käyttäjät voi säätää näytön taustavaloa ja kontrastia. Muutokset tallennetaan kauko-ohjaimen sen hetkiseen työmuistiin. Kun yksikkö käynnistetään sammutuksen jälkeen, näytössä käytetään edellisiä kontrasti- ja taustavaloasetuksia.

Kontrastin lisäys:

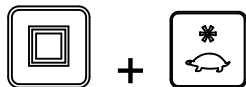
Paina KAIKKIEN PYSÄYTYS- ja LISÄVARUSTEEN NOPEUDEN LISÄYS -painikkeita samanaikaisesti, kunnes näytössä on sopiva kontrasti.



Huomaa: Asetuksia on kolme: POIS, MATALA ja KORKEA.

Kontrastin vähennys:

Paina KAIKKIEN PYSÄYTYS- ja LISÄVARUSTEEN NOPEUDEN HIDASTUS -painikkeita samanaikaisesti, kunnes näytössä on sopiva kontrasti.



Huomaa: Asetuksia on kolme: POIS, MATALA ja KORKEA.

Taustavalon lisäys:

Paina KAIKKIEN PYSÄYTYS- ja JALUSTAN NOPEUDEN LISÄYS -painikkeita samanaikaisesti, kunnes näytön taustavalo on sopiva.



Huomaa: Asetuksia on kolme: POIS, MATALA ja KORKEA.

Taustavalon vähennys:

Paina KAIKKIEN PYSÄYTYS- ja JALUSTAN NOPEUDEN HIDASTUS -painikkeita samanaikaisesti, kunnes näytön taustavalo on sopiva.



Huomaa: Asetuksia on kolme: POIS, MATALA ja KORKEA.

Taustavalo kuluttaa kauko-ohjaimen toiminnoista eniten energiaa. Taustavalon lisääminen lisää virrankulutusta ja lyhentää paristojen käyttöikää. Mitä alhaisempi taustavalo on, sitä kauemmin paristot kestävät.

Tietoa kauko-ohjaimen tilan merkivalosta

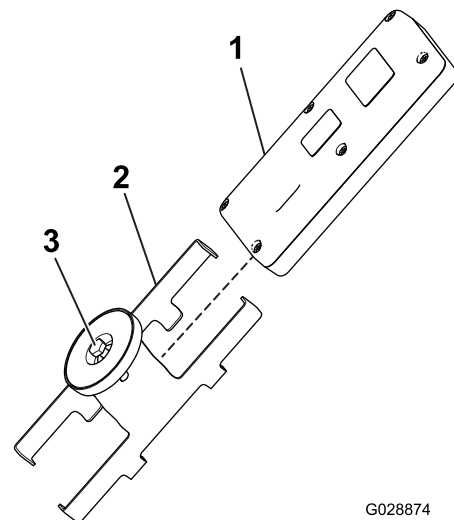
Kauko-ohjaimen tilan merkivalo vilkkuu hitaasti 2 Hz:n taajuudella (kaksi välähdystä sekunnissa), kun kauko-ohjain siirtää tietoja mutta mitään painiketta ei paineta, kun jalustan ja lisävarusteen painikkeet ovat käytössä. Kun käyttäjä painaa jotakin painiketta, valo vilkkuu 10 Hz:n taajuudella.

Kauko-ohjaimen paristojen vaihtaminen

Kauko-ohjain toimii neljällä 1,5 V:n AA-alkaliparistolla 2,4–3,2 V:n jännitealueella. Paristojen käyttöikä on noin 300 tuntia (jatkuva käyttö, taustavalo ei käytössä), mutta erilaiset käyttötavat vaikuttavat käyttöikään, etenkin taustavalon kirkkaus – mitä kirkkaampi taustavaloasetus on, sitä enemmän virtaa kuluu ja sitä lyhyempi pariston käyttöikä on.

Tärkeää: Pidä uusia varaparistoja saatavilla aina, kun järjestelmää käytetään.

1. Irrota kauko-ohjaimen magneettipidikkeen magneetissa oleva pultti (Kuva 45).



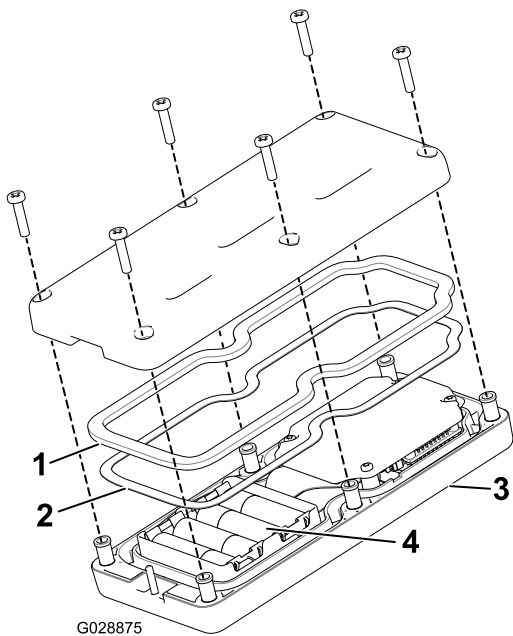
G028874

Kuva 45

1. Kauko-ohjain
2. Kauko-ohjaimen magneettipidike
3. Pultti magneetissa

2. Liu'uta pidikkeen puolet erilleen ja irrota kauko-ohjain (Kuva 45).
3. Irrota kauko-ohjaimen takaosassa olevat kuusi ruuvia ja irrota kansi (Kuva 46).

Huomaa: Jos mahdollista, anna kumi- ja terästäivisteiden olla urassa, kun irrotat kannen ja paristot.



Kuva 46

- | | |
|------------------|----------------------|
| 1. Kumiiviste | 3. Kauko-ohjain |
| 2. Terästiiviste | 4. Neljä AA-paristoa |

4. Irrota purkautuneet paristot ja hävitä ne asianmukaisesti paikallisten säädösten mukaisesti.
5. Aseta kukin uusi paristo alustaan ja huomioi polaarisuus. (Jos paristot asetetaan väärin, laite ei vaurioidu, mutta sitä ei voi käyttää.) Alustassa on merkintä kunkin pariston oikeasta polaarisuudesta (Kuva 46).
6. Jos olet vahingossa irrottanut kumi- ja terästiivisten, aseta ne varovasti takaisin kauko-ohjaimen uraan (Kuva 46).
7. Aseta kansi takaisin paikalleen ja kiinnitä se aiemmin irrotetuilla kuudella ruuvilla (Kuva 46), ja kiristä ne momenttiin 1,5–1,7 N m.
8. Asenna kauko-ohjain magneettipidikkeeseen, kiinnitä kauko-ohjain liu'uttamalla molemmat puolet yhteen ja kiristä magneetissa oleva pultti (Kuva 45).

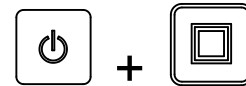
Kauko-ohjaimen huolto

Vaikka kauko-ohjain on kestävä, sitä ei pitäisi pudottaa koville pinnoille. Puhdista se pyyhkimällä se veteen tai mietoon puhdistusaineeseen kostutetulla liinalla. Ole varovainen, ettet naarmuta LCD-näyttöä.

Kauko-ohjaimen yhdistäminen uudelleen perusyksikköön

Jotta kauko-ohjaimen ja perusyksikön välinen viestintä olisi mahdollista, ne on yhdistetty valmiiksi tehtaalla. Käyttöpaikoilla voi kuitenkin esiintyä tilanteita, joissa kauko-ohjain ja perusyksikkö on yhdistettävä uudelleen seuraavasti:

1. Katkaise perusyksikön virta painamalla hätäpysäytyspainiketta ja varmista, että kauko-ohjain on poissa päältä.
2. Seiso perusyksikön läheisyydessä niin, että sinulla on siihen näköyhteys.
3. Paina samanaikaisesti alas ON/OFF-VIRTAKYTKINTÄ ja KAIKKIEN PYSÄYTYS -painiketta ja pidä ne painettuina.



Kauko-ohjain alustetaan, ja sen jälkeen näyttöön ilmestyy **ASSOC PENDING** (odotetaan yhdistämistä).

4. Pidä edelleen molempia painikkeita painettuna, kunnes näyttöön tulee viesti **ASSOC ACTIVE** (yhdistäminen käynnissä) noin neljän sekunnin kuluttua.

Näytössä lukee **PRESS STORE** (paina tallennuspainiketta).

5. Paina ja pidä painettuna TALLENNA-painiketta.



Kauko-ohjaimessa lukee **POW UP BASE** perusyksikön käynnistys).

6. Pidä edelleen painettuna TALLENNA-painike ja vedä HÄTÄPYSÄYTYS- painike ylös, jolloin virta kytketään perusyksikköön.

Kauko-ohjain yhdistetään perusyksikköön. Kun yhdistäminen on onnistunut, näytössä lukee **ASSOC PASS** (yhdistäminen onnistui).

7. Vapauta TALLENNA-painike.

Tärkeää: Jos näytössä lukee **ASSOC EXIT** (poistutaan yhdistämisestä), yhdistäminen epäonnistui.

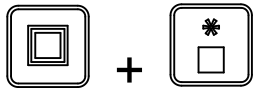
Huomaa: Kauko-ohjaimen ja perusyksikön linkkiä voi tarkastella painamalla alas KAIKKIEN PYSÄYTYS- ja LISÄVARUSTEEN PYSÄYTYS -painikkeita samaan aikaan.

Näyttö siirtyy kohtaan, jossa näkyy valittu kanava ja perusyksikön tunniste.



Paristojen keston, toimintataajuuden sekä perusyksikön ja kauko-ohjaimen tunnisteiden näyttäminen

Paina alas KAIKKIEN PYSÄYTYS- ja LISÄVARUSTEEN PYSÄYTYS -painikkeita samanaikaisesti, jolloin näkyviin tulee useita tietoja.



Kun painikkeita pidetään painettuina, näyttö vaihtuu noin kahden sekunnin välein. Ensimmäisenä näkyy paristojen odotettu käyttöikä (pariston jäljellä oleva varaus prosentteina). Seuraavaksi näkyy käyttötaajuus (kanava), jota yksiköt käyttävät tietojen välittämiseen, sitten kauko-ohjaimen tunnistenumero ja lopuksi yhdistetyn perusyksikön tunniste.

Jalustan ja lisävarusteen käyttö

Noudata koneen jalustan ja lisävarusteen (esimerkiksi kaksoisspinnerin tai muun lisälaitteen) käyttöönottamisessa ja käytössä seuraavia ohjeita:

- Vain jalustan asetus ja käyttö
- Vain lisävarusteen asetus ja käyttö
- Sekä jalustan että lisävarusteen asetus ja käyttö

Vain jalustan asetus ja käyttö



Kun JALUSTAN KÄYNNISTYS -painiketta painetaan ensimmäistä kertaa (kun jalusta ei ole käytössä), kauko-ohjaimessa näkyy tallennettu asetus ja S FLR:n jälkeen (eli **FLRS**), mikä ilmaisee kauko-ohjaimen olevan asetustilassa. Asetustilassa voit säätää asetusta ylös- tai alaspäin, mutta jalusta ei käynnisty. Tällä tavoin voit asettaa jalustalle sopivan nopeuden tai käyttää tallennettua asetusta ilman, että jalusta liikkuu turhaan. Nopeuden asettamisen jälkeen paina JALUSTAN KÄYNNISTYS -painiketta jalustan aktivoimiseksi valitulla asetuksella (jos hydraulikka on kytketty, jalusta käynnistyy). Tallenna nykyinen arvo muistiin painamalla JALUSTAN KÄYNNISTYS -painiketta kolmannen kerran.

Huomaa: Jos jalustan asetuksia muutetaan, kun jalusta on käynnissä, ne tulevat heti voimaan mutta ovat tilapäisiä, kunnes uusi asetus tallennetaan painamalla JALUSTAN KÄYNNISTYS -painiketta uudelleen asetuksen muuttamisen jälkeen. Tehdään esimerkiksi muutos, kun **FLRS** on näytössä, käynnistetään jalusta säädetyllä asetuksella painamalla Jalustan käynnistys -painiketta ja kytketään kauko-ohjain pois painamatta JALUSTAN KÄYNNISTYS -painiketta uudelleen, mikä tallentaisi muutoksen. Kun kauko-ohjainta käytetään seuraavan kerran, asetus palautuu aiemmin tallennettuun arvoon.

Huomaa: Kun painat JALUSTAN KÄYNNISTYS -painiketta, kymmenen sekunnin ajastin käynnistyy ja näkyviin tulee FLRS (asetustila). Jos painiketta ei paineta 10 sekunnin kuluessa, näyttö palautuu FLR-tilaan ja edellinen tila tai arvo tulee näkyviin ja otetaan käyttöön. Jos jotakin painiketta painetaan, kun kauko-ohjain on asetustilassa, ajastin palaa takaisin kymmeneen sekuntiin.

1. Paina JALUSTAN KÄYNNISTYS -painiketta.



Näyttöön tulee esikatseluarvo ja FLRS.

2. Nopeutta säädetään painamalla JALUSTAN NOPEUDEN LISÄYS -painiketta tai JALUSTAN NOPEUDEN HIDASTUS -painiketta.



3. Paina JALUSTAN KÄYNNISTYS -painiketta, jos haluat käynnistää jalustan.



4. Tallenna jalustan arvo painamalla JALUSTAN KÄYNNISTYS -painiketta.



Näytössä lukee **FLOOR STORE** (tallenna jalusta). Asetettua arvoa käytetään aina, kun jalusta käynnistetään jatkossa, kunnes muutat asetuksen uudelleen.

Vain lisävarusteen asetus ja käyttö



Kun LISÄVARUSTEEN KÄYNNISTYS -painiketta painetaan ensimmäistä kertaa (kun lisävaruste ei ole käytössä), kauko-ohjaimessa näkyy tallennettu asetus ja S OPT:n jälkeen (eli **OPTS**), mikä ilmaisee kauko-ohjaimen olevan asetustilassa. Asetustilassa voit säätää asetusta ylös- tai alaspäin, mutta lisävaruste ei käynnisty. Tällä tavoin voit asettaa lisävarusteelle sopivan nopeuden tai käyttää tallennettua asetusta ilman, että jalusta liikkuu turhaan. Nopeuden asettamisen jälkeen paina LISÄVARUSTEEN KÄYNNISTYS -painiketta lisävarusteen aktivoimiseksi valitulla asetuksella (jos hydraulikka on kytketty, lisävaruste käynnistyy). Tallenna nykyinen arvo muistiin painamalla LISÄVARUSTEEN KÄYNNISTYS -painiketta kolmannen kerran.

Huomaa: Jos lisävarusteen asetuksia muutetaan, kun lisävaruste on käynnissä, ne tulevat heti voimaan mutta ovat tilapäisiä, kunnes uusi asetus tallennetaan painamalla LISÄVARUSTEEN KÄYNNISTYS -painiketta uudelleen asetuksen muuttamisen jälkeen. Tehdään esimerkiksi muutos, kun **OPTS** on näytössä, käynnistetään lisävaruste säädetyllä asetuksella painamalla LISÄVARUSTEEN KÄYNNISTYS -painiketta ja kytetään kauko-ohjain pois painamalla LISÄVARUSTEEN KÄYNNISTYS -painiketta uudelleen, mikä tallentaisi muutoksen. Kun kauko-ohjainta käytetään seuraavan kerran, asetus palautuu aiemmin tallennettuun arvoon.

Huomaa: Kun painat LISÄVARUSTEEN KÄYNNISTYS -painiketta, kymmenen sekunnin ajastin käynnistyy ja näkyviin tulee FLRS (asetustila). Jos painiketta ei paineta 10 sekunnin kuluessa, näyttö palautuu FLR-tilaan ja edellinen tila tai arvo tulee näkyviin ja otetaan käyttöön. Jos jotakin painiketta painetaan, kun kauko-ohjain on asetustilassa, ajastin palaa takaisin kymmenen sekuntiin.

1. Paina LISÄVARUSTEEN KÄYNNISTYS -painiketta.



Näyttöön tulee esikatseluarvo ja FLRS.

2. Nopeutta säädetään painamalla LISÄVARUSTEEN NOPEUDEN LISÄYS -painiketta tai LISÄVARUSTEEN NOPEUDEN HIDASTUS -painiketta.



3. Paina LISÄVARUSTEEN KÄYNNISTYS -painiketta, jos haluat käynnistää lisävarusteen.



4. Tallenna lisävarusteen arvo painamalla LISÄVARUSTEEN KÄYNNISTYS -painiketta.



Näytössä lukee **OPTION STORE** (tallenna lisävaruste). Asetettua arvoa käytetään aina, kun lisävaruste käynnistetään jatkossa, kunnes muutat asetuksen uudelleen.

Jalustan ja lisävarusteen asetus ja käyttö



Kun KAIKKIEN KÄYNNISTYS -painiketta painetaan ensimmäistä kertaa (kun lisävaruste ei ole käytössä), kauko-ohjaimessa näkyy jalustan ja lisävarusteen tallennettu asetus ja S FLR:n ja OPT:n jälkeen (eli **FLRS** ja **OPTS**), mikä ilmaisee kauko-ohjaimen olevan asetustilassa. Asetustilassa voit säätää asetusta ylös- tai alaspäin, mutta jalusta ja lisävaruste eivät käynnisty. Tällä tavoin voit asettaa sopivat nopeudet tai käyttää tallennettuja asetuksia aiheuttamatta turhaa liikettä. Nopeuksien asettamisen jälkeen paina KAIKKIEN KÄYNNISTYS -painiketta jalustan ja lisävarusteen aktivoimiseksi valitulla asetuksella (jos hydrauliiikka on kytketty, jalusta ja lisävaruste käynnistyvät). Tallenna nykyinen arvo muistiin painamalla KAIKKIEN KÄYNNISTYS -painiketta kolmannen kerran.

Huomaa: Jos asetuksia muutetaan, kun jalusta ja lisävaruste ovat käynnissä, ne tulevat heti voimaan mutta ovat tilapäisiä, kunnes uusi asetus tallennetaan painamalla KAIKKIEN KÄYNNISTYS -painiketta uudelleen asetuksen muuttamisen jälkeen. Tehdään esimerkiksi muutos, kun **FLRS** ja **OPTS** ovat näytössä, käynnistetään jalusta ja lisävaruste säädetyllä asetuksella painamalla KAIKKIEN KÄYNNISTYS -painiketta ja kytetään kauko-ohjain pois painamalla KAIKKIEN KÄYNNISTYS -painiketta uudelleen, mikä tallentaisi muutoksen. Kun kauko-ohjainta käytetään seuraavan kerran, asetukset palautuvat aiemmin tallennettuihin arvoihin.

Huomaa: Kun painat KAIKKIEN KÄYNNISTYS -painiketta, kymmenen sekunnin ajastin käynnistyy ja näkyviin tulee asetustila. Jos painiketta ei paineta 10 sekunnin kuluessa, näyttö palautuu FLR ja OPT -tilaan ja edellinen tila tai arvo tulee näkyviin ja otetaan käyttöön. Jos jotakin painiketta painetaan, kun kauko-ohjain on asetustilassa, ajastin palaa takaisin kymmenen sekuntiin.

1. Paina KAIKKIEN KÄYNNISTYS -painiketta.



Näyttöön tulevat esikatseluarvot sekä FLRS ja OPTS.

2. Nopeutta säädetään seuraavasti:
 - Jalustan nopeusasetusta muutetaan painamalla JALUSTAN NOPEUDEN LISÄYS -painiketta tai JALUSTAN NOPEUDEN HIDASTUS -painiketta.



- Lisävarusteen nopeusasetusta muutetaan painamalla LISÄVARUSTEEN NOPEUDEN LISÄYS -painiketta tai LISÄVARUSTEEN NOPEUDEN HIDASTUS -painiketta.



tai



3. Paina KAIKKIEN KÄYNNISTYS -painiketta, jos haluat käynnistää jalustan ja lisävarusteen.



4. Tallenna arvot painamalla KAIKKIEN KÄYNNISTYS -painiketta.



Näytössä lukee **ALL STORE** (tallenna kaikki). Asetettua arvoa käytetään aina, kun lisävaruste käynnistetään jatkossa, kunnes muutat asetuksen uudelleen.

Huomaa: Sekä jalustan että lisävarusteen on oltava käynnissä, jotta asetukset voidaan tallentaa painamalla KAIKKIEN KÄYNNISTYS -painiketta. Jos jompikumpi tai kumpikaan ei ole käytössä, KAIKKIEN KÄYNNISTYS -painike käynnistää joko molemmat tai sen, joka ei ollut käynnissä. Mitään ei tallenneta, ja esikatseltavat komennot ovat aiemmin tallennettuja jalusta- ja lisävarusteasetuksia.

On tärkeää ymmärtää, että tallennettua jalusta- ja lisävarustekomentoa käytetään kahdesti: kerran yksittäisenä komentona JALUSTAN KÄYNNISTYS -painikkeella tai LISÄVARUSTEEN KÄYNNISTYS -painikkeella ja kerran yhteistoimintona KAIKKIEN KÄYNNISTYS -painikkeella. Numero on sama kummassakin tapauksessa.

Esiasetus 1-, 2- ja 3 -painikkeiden asettaminen

Kauko-ohjaimessa on kolme ESIASETUS-painiketta, jotka voidaan ohjelmoida jalustan ja lisävarusteen nopeusasetuksilla. Kukin ESIASETUS-painike toimii kuin KAIKKIEN KÄYNNISTYS -painikkeen esikatselutila, joskin niissä käytetään erilaisia käyttäjän määrittämiä nopeusarvoja.

Jos jalustaa ja/tai lisävarustetta käytetään samanaikaisesti, kun ESIASETUS-painiketta painetaan, sekä jalustan että lisävarusteen asetuksen esikatseluarvo näytetään. Jos tämän jälkeen painetaan KAIKKIEN KÄYNNISTYS -painiketta, nykyiset käyttöarvot korvataan esiasetuilla arvoilla. Jos KAIKKIEN KÄYNNISTYS -painiketta ei paineta kymmenen sekunnin kuluessa, järjestelmä palautuu aiemmin tallennettuihin arvoihin.

Aseta ESIASETUS-painikkeen arvot seuraavalla tavalla:

1. Käynnistä sekä jalusta että lisävaruste joko erikseen tai KAIKKIEN KÄYNNISTYS -painikkeella.



2. Aseta jalustalle ja lisävarusteelle haluttu nopeus käyttämällä kummankin lähdön nopeuden LISÄYS- ja HIDASTUS-painikkeita.
3. Pidä TALLENNA-painiketta painettuna ja paina sitten haluttua ESIASETUS-painiketta (1, 2 tai 3).



ja sitten   tai 

Näytössä lukee PRESET SAVED (esiasetus tallennettu).

Huomaa: Jos pidät painettuna TALLENNA-painiketta ja ESIASETUS-painiketta painetaan, kun joko jalusta tai lisävaruste on pois käytöstä, kummallekaan ei tallenneta uutta arvoa ja esiasetettuna arvona on aiemmin tallennetut arvot.

Esiasetetun tilan käyttö

1. Paina valitsemaasi ESIASETUS-painiketta (1, 2 tai 3), jolloin jalusta- ja lisävarusteasetukset tulevat näyttöön.
2. Käynnistä jalusta ja lisävaruste (jos hydraulikka on käytössä) painamalla KAIKKIEN KÄYNNISTYS -painiketta.
3. Säädä jalustaa ja lisävarustetta halutulla tavalla KÄYNNISTYS- ja PYSÄYTYS-painikkeilla.

Ajoneuvon hinaus

▲ VAARA

Käytä koneen siirtämiseen aina sopivaa vetoajoneuvoa, myös lyhyillä välimatkoilla. Sopimaton vetoajoneuvo voi vahingoittaa konetta, aiheuttaa tapaturman tai johtaa kuolemaan.

Ohitukseen pääsee käsiksi hydraulijärjestelmän kuljettajan puoleisesta päästä (katso Kuva 15).

Sopivan vetoajoneuvon vetokapasiteetin on oltava vähintään 1 405 kg.

Takaa vedettävän hinausalustan enimmäiskuorma koneelle on 907 kg ja aisan paino 113 kg. Omapaino (ilman kuormaa) on 499 kg ja aisan paino 23 kg.

Kun kone on varusteltu 11 hv:n hydraulikoneikolla ja se toimii täydellä kuormalla, vastaava aisan paino on 145 kg. Aisan paino ilman kuormaa on 48 kg. Omapaino (ilman kuormaa) on 599 kg.

Truckster-suoraliitinalustalla enimmäiskuorma koneelle on 907 kg, josta painoa siirtyy vetoajoneuvoon 272 kg. Omapaino

(ilman kuormaa) on 544 kg ja painonsiirto vetoajoneuvon 52 kg.

Lastaus

▲ VAARA

Varmista ennen lastausta, että kone on kiinnitetty vetoajoneuvon.

Älä kuljeta kuormia, jotka ylittävät koneen tai vetoajoneuvon kuormarajat (katso tekniset tiedot).

Kuormien vakaudessa voi olla eroja. Esimerkiksi korkeiden kuormien keskipiste on korkeammalla. Varmista parempi vakaus laskemalla tarpeen mukaan enimmäiskuormarajoja.

Huolehdi seuraavista, jotta kone ei kaadu (katso tämän käyttöoppaan turvakilvet):

- Seuraa huolellisesti kuorman korkeutta ja painoa. Korkeammat ja raskaammat kuormat voivat lisätä kaatumisvaaraa.
- Jaa kuorma tasaisesti edestä taaksepäin ja sivulta toiselle.
- Noudata varovaisuutta käännoksissä ja vältä turvattomia ohjausliikkeitä.

Tärkeää: Älä laita suppiloon suuria tai raskaita esineitä. Takaportin aukkoa suuremmat materiaalit voivat vahingoittaa hihnaa ja porttia. Varmista myös, että kuorma on koostumukseltaan yhdenmukaista. Hiekassa olevat pienet kivet voivat lentää kuormasta.

▲ VAARA

Matkustajien kuljettaminen suppilossa on kielletty.

Purkaminen

▲ VAARA

Pidä kädet ja jalat pois spinnerin suojuksen suppilon suojuksesta ja spinnerikokoonpanosta laitteen käytön aikana tai kun vetoajoneuvossa oleva hydraulikoneikon moottori on käynnissä.

Älä seiso koneen takana purkamisen tai levityksen aikana. Kaksoisspinneristä sinkoaa hiukkasia ja pölyä suurella nopeudella.

Älä pura koneen kuormaa, kun kone seisoo rinteessä.

▲ VAARA

Varmista ennen kuorman purkamista, että kone on kiinnitetty vetoajoneuvon. Muutoin kuorma voi liikkua ja kone kaatua.

Ajo

Kone on tarkoitettu ajettavaksi ainoastaan maastossa. Suositeltu enimmäisnopeus on 24 km/h.

Säilytä koneen vakaa hallinta. Älä yritä kääntyä jyrkästi, äläkä tee äkillisiä ohjausliikkeitä tai aja muutoin turvattomasti.

Hidasta ennen kuin käännyt, erityisesti märillä, hiekkaisilla tai liukkailla pinnoilla. Tila kääntymiseen on rajallinen, jos koneeseen on kiinnitetty lisävaruste.

▲ VAROITUS

Huomioi ympäristösi, kun käännyt tai peruutat. Varmista, että alue on raivattu esteistä ja pidä sivulliset turvallisen välimatka päässä. Etene hitaasti.

Sammuta lisävaruste, kun lähestyt ihmisiä, ajoneuvoja tai risteysalueita.

Huomaa: Raskas kuorma sekä märät tai epätasaiset pinnat lisäävät pysähdysaikaa ja pienentävät mahdollisuutta kääntyä nopeasti ja turvallisesti.

Rinteet

▲ VAARA

Noudata erityistä varovaisuutta, kun ajat rinteissä, erityisesti kääntyessä.

Aja rinteissä aina suoraan ylös- tai alaspäin – älä koskaan aja sivusuunnassa tai vinoittain. Pysähdysmatka kasvaa ajettaessa rinteitä alaspäin.

Pienennä kuorman painoa, kun ajat rinteissä. Vältä kuorman lastaamista korkeaksi, sillä korkeampi painopiste kasvattaa koneen riskiä kaatua rinteissä.

Jos lisävaruste on kiinnitettynä, huomioi maavara, kun ajat koneella rinteissä. Maavara pienenee, kun konetta ajetaan rinnettä ylös.

Pysäköinti

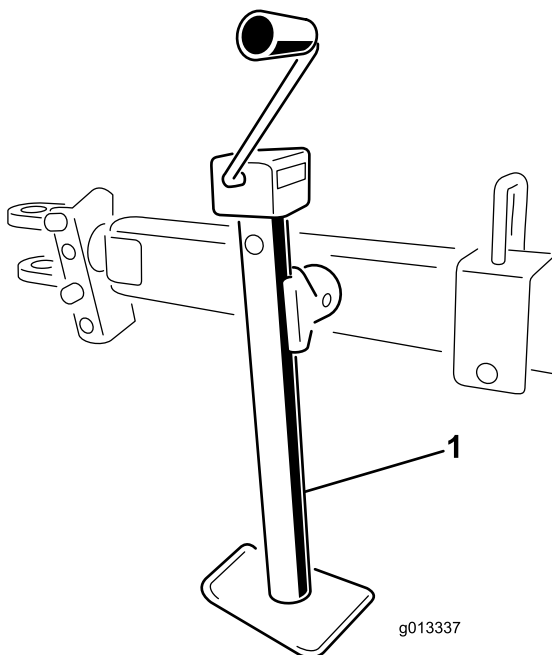
Pysäköi kone aina tukevalle, vaakasuoralle ja tasaiselle pinnalle. Aseta kiilat koneen kahden pyörän alle (etu- ja takapyörän).

▲ VAARA

Älä irrota konetta vetoajoneuvosta rinteessä. Varmista, että etupuolen tunkki on tukiasennossa.

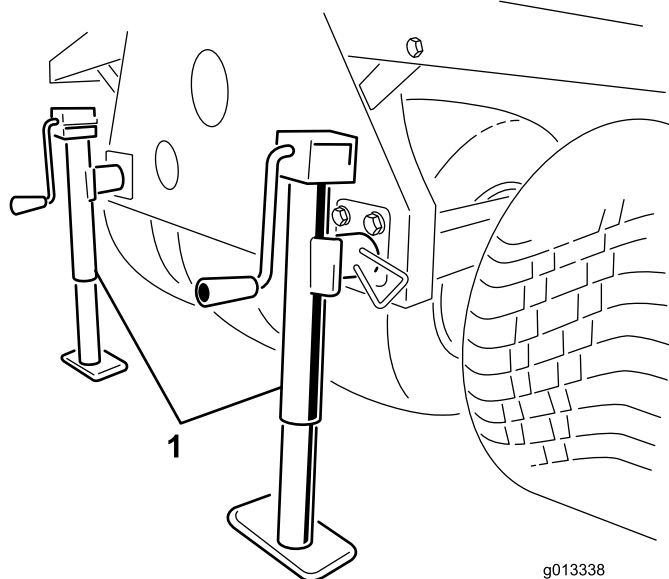
Käännä tunkki tukiasennosta vaakasuoraan ajoasentoon vetämällä tunkin tukitappi irti ja pyöräytä tunkkia. Varmista, että tunkki on kiinnitetty koneeseen ja että se on käytön aikana oikeassa asennossa. Toron takaa vedettävässä

hinausalustassa tunkki on vetokoukun putkessa (Kuva 47). Truckster-suoraliitinalustassa käytetään kahta tunkkia (Kuva 48). Käytä käytön aikana alustan takaosassa olevia tunkin varastointikiinnittimiä.



Kuva 47

1. Takaa vedettävän alustan tunkki



Kuva 48

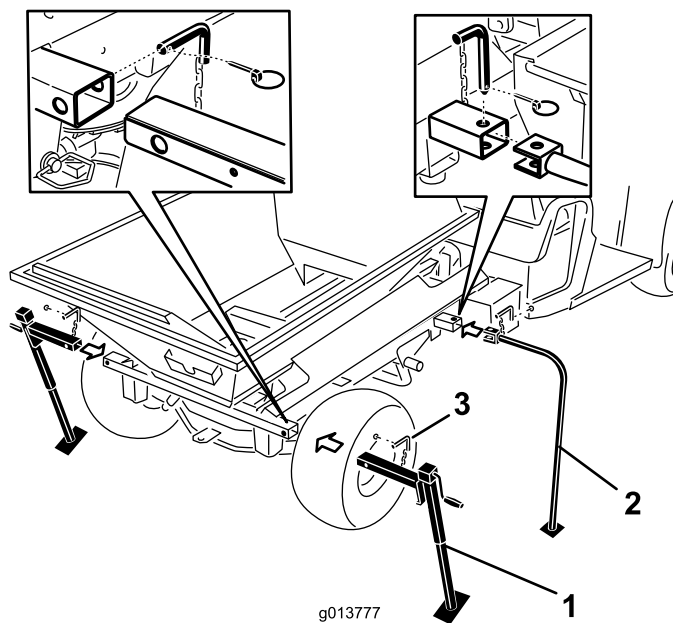
1. Truckster-suoraliitinalustan tunkit

2. Irrota laitteen sähkökytkentä työajoneuvosta.
3. Irrota koneen hydrauliputket työajoneuvosta.
4. Aseta työajoneuvon vaihde vapaalle, kytke seisontajarru ja käynnistä moottori.
5. Kohota koneen etuosaa riittävästi käyttämällä ajoneuvon nostosylinteriä ja asenna etutukijalat.
6. Sammuuta moottori.

⚠ VAARA

Älä mene koneen alle äläkä tee sille mitään toimenpiteitä, kun se on tukijalkojen varassa.

7. Työnnä etutukijalat ja takatunkit koneen putkiin ja kiinnitä ne lukitustapeilla (Kuva 49).



Kuva 49

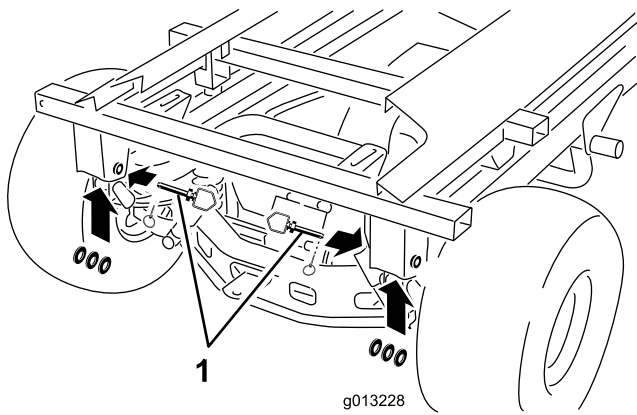
1. Takatunkit
2. Etutukijalat
3. Lukitustappi

8. Laske koneen etuosaa käyttämällä ajoneuvon nostosylinteriä, kunnes etutukijalat koskettavat maata.
9. Nosta kahta takatunkkia, kunnes paino poistuu kiinnitystapeilta, jotka kiinnittävät koneen poikkiputken Workman-ajoneuvon runkoon.
10. Irrota takaa lukitussokat, hinaustapit ja aluslaatat (Kuva 50).

Tukijalkojen käyttö

1. Pysäköi työajoneuvo koneelle tarkoitettuun varastointipaikkaan.

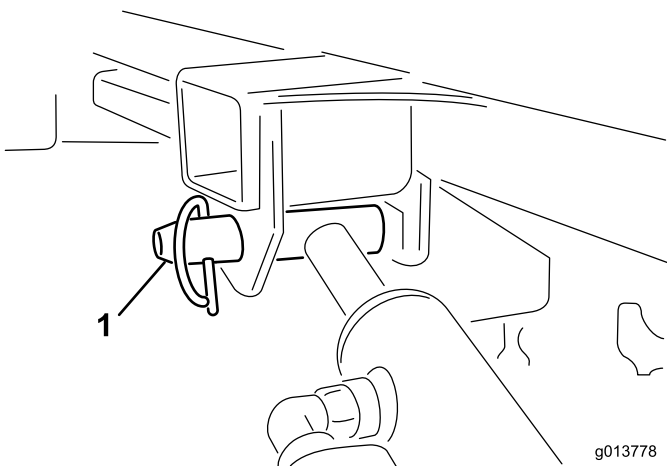
Huomaa: Varastointipaikan alustan on oltava kova ja tasainen.



Kuva 50

1. Hinaustappi, aluslaatat ja lukitussokka

11. Pitele nostosylinteriä toisella kädellä. Irrota nostosylinterin lukitustappi toisella kädellä (Kuva 51).



Kuva 51

1. Nostosylinterin lukitustappi

12. Aseta sylinterit säilytyspidikkeisiin. Kytke hydraulisen nostimen lukitus päälle, jotta nostosylintereitä ei voida käyttää vahingossa.
13. Nosta takatunkkeja ja suurena välystä riittävästi niin, että ajoneuvo voidaan ajaa pois koneelta.
14. Kävele koneen ympäri. Varmista, että se on irti työajoneuvon rungosta ja tukevasti kaikkien neljän tukijalan varassa.
15. Aseta työajoneuvon vaihde vapaalle, kytke seisontajarru ja käynnistä moottori.
16. Vapauta seisontajarru ja aja työajoneuvoa hitaasti pois päin tukijalkojen varassa olevasta koneesta.

▲ VAARA

Älä mene koneen alle äläkä tee sille mitään toimenpiteitä, kun se on tukijalkojen varassa.

Kunnossapito

⚠ VAARA

Irrota kone kaikista virtalähteistä ennen huoltotöiden aloittamista.

Huomaa: Kaavion voi tarvittaessa ladata maksuttomasti osoitteesta www.Toro.com etsimällä oman koneen kotisivulla olevasta opaslinkistä.

Voitelu

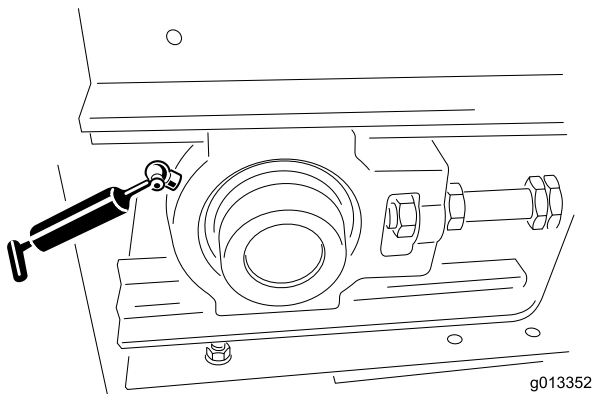
Koneen voitelu

- Käytä autoissa käytettävää yleisrasvaa.
- Voitele säännöllisesti 25 käyttötunnin jälkeen (normaalikäyttö).
- Voitele päivittäin, jos laitetta käytetään erittäin pölyisissä tai likaisissa olosuhteissa.
- Voitele kaikki laakerit, holkit ja ketjut.

Voitelutoimenpiteet

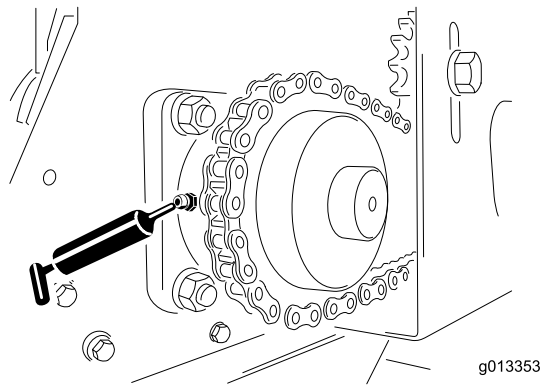
Koneessa ja takaa vedettävässä alustassa on useita rasvanippoja (Kuva 52, Kuva 53 ja Kuva 54).

1. Puhdista rasvanipat.
2. Pumppaa rasvaa laakereihin ja holkkeihin.
3. Poista ylimääräinen rasva.
4. Puhdista ja tiivistä pyörälaakerit joka vuosi tai 300 käyttötunnin jälkeen.



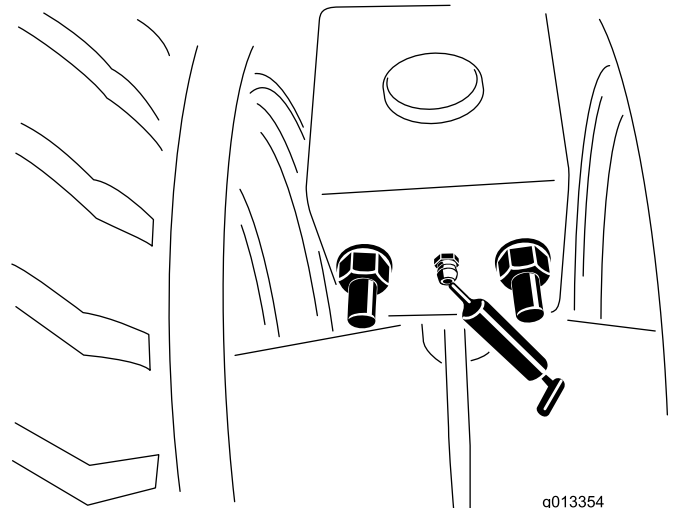
Kuva 52

1. Perusmallin rasvanippa (yksi vasemmalla edessä, toinen oikealla edessä)



Kuva 53

1. Perusmallin rasvanippa (yksi vasemmalla takana, toinen oikealla takana)



Kuva 54

1. Takaa vedettävän alustan rasvanippa (edessä, takana, vasemmalla ja oikealla) Voitele kerran vuodessa.

Päivittäiset tarkastukset

Tee turvatarkastukset aina työpäivän alussa ennen koneen käyttöä. Kerro mahdollisista turvallisuuteen liittyvistä ongelmista esimiehellesi. Katso yksityiskohdat tämän käyttöoppaan osiosta Turvaohjeet.

Renkaat ja pyörät

- Hinausalustan suositeltu rengaspaine on 69 kPa tai rengasvalmistajan suositusten mukainen. Katso vetoajoneuvon renkaiden tekniset tiedot käyttöoppaasta.
- Tarkista huomattava kuluminen tai näkyvät vauriot.
- Tarkista, että pyörien pultit on kiristetty, eikä yhtään pulttia puutu.

Takaportti

Tarkista, että takaportin säädettävä osa avautuu ja sulkeutuu juuttumatta.

Tunkit

- Kiinnitä tunkit turvallisesti yläasentoon ennen ajoa. Kiinnitä Truckster-suoraliihtinalustan tunkit koneen taakse.
- Tarkista, että hinaustapissa ja tunkissa ei ole vaurioita ja turvatappi on paikallaan. (Vaihda turvatapit, jos ne ovat vaurioituneet tai niitä puuttuu.)
- Tarkista, että hinausaisan kytkennät eivät ole irti.

Hydraulijärjestelmä

- Tarkista, että hydraulijärjestelmässä ei ole öljyvetoja. Jos löydät vuodon, kiristä kiinnike tai vaihda tai korjaa vioittunut osa.
- Tarkista, että hydrauliletkuissa ei ole kulumia tai näkyviä vaurioita.
- Tarkista hydraulioiljyn määrä. Lisää tarvittaessa.

Hihnan ja takaportin tiivisteet

- Tarkista kaikki kumitiivisteet kulumisen ja vaurioiden varalta. Jos havaitset vuotoa, vaihda tai korjaa kaikki tiivisteet.
- Tarkista ja säädä hihnankuljettimen kaavin. Varmista, että kaavin koskettaa hihnaa sen koko pituudelta.

Lisävarusteet

- Tarkista kaksoisspinnerin levyjen terät kulumisen varalta. Vaihda terät uusiin, kun ne ovat kuluneet ohuiksi.
- Tarkista kaksoisspinnerin kotelo murtumien ja kulumisen varalta. Vaihda kuluneet levyt tarpeen mukaan.
- Tarkista, että turvakilvet ovat vahingoittumattomia ja lukukelpoisia. Jos näin ei ole, vaihda uusiin.

Hydraulijärjestelmä

Kun kone toimitetaan tehtaalta, se on täytetty korkealuokkaisella hydraulineesteellä. Tarkista hydraulioiljyn määrä ennen moottorin ensimmäistä käynnistystä ja sen jälkeen päivittäin. Suositeltu öljy:

Toro Premium Transmission/Hydraulic Tractor Fluid (Saatavana 19 litran astioissa tai 208 litran tynnyreissä. Katso näiden osien osanumerot osaluettelosta tai pyydä Toro-jälleenmyyjältä.)

Vaihtoehtoiset nesteet: Jos Toronesteitä ei ole saatavana, voidaan käyttää muita yleisesti traktoreissa käytettäviä öljypohjaisia nesteitä, jotka täyttävät kaikki jäljempänä luetellut vaatimukset (ominaisuudet ja standardit). Emme suosittele synteettisten nesteiden käyttöä. Pyydä voiteluaineiden jälleenmyyjältä neuvoja sopivan tuotteen valitsemiseen.

Huomaa: Toro ei vastaa vääränlaisten öljyjen käytöstä aiheutuneista vaurioista, joten käytä vain sellaisten tunnettujen valmistajien tuotteita, joiden luokituksiin voidaan luottaa.

Ominaisuudet:

Viskositeetti, ASTM D445 cSt / 40 °C 55–62
cSt / 100 °C 9,1–9,8

Viskositeetti-indeksi, ASTM D2270 140–152

Jähmepiste, ASTM D97 –37,2 °C...–43,3 °C

Standardit:

API GL-4, AGCO Powerfluid 821 XL, Ford New Holland FNHA-2-C-201.00, Kubota UDT, John Deere J20C, Vickers 35VQ25 ja Volvo WB-101/BM

Huomaa: Monet hydraulinesteet ovat lähes värittömiä, mikä vaikeuttaa vuotojen toteamista. Hydraulinestejärjestelmään tarkoitettua punaista värilisäainetta on saatavana 20 ml:n pulloissa. Yksi pullo riittää 15–22 litralle hydraulioiljyä. Tilaa valtuutetulta Toro-jälleenmyyjältä osa numero 44-2500.

Hihnankuljetinjärjestelmän huolto

Hihnankuljetin ja rullat

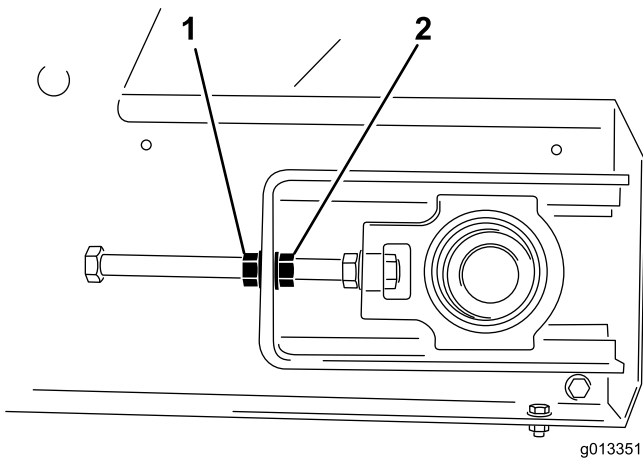
- Tarkista, että hihnankuljetin kulkee rullilla suoraan, eikä luista. Säädä tarvittaessa. Katso hihnankuljettimen ohjauskulmansäätö tästä käyttöoppaasta.
- Tarkista etu- ja takarullien laakerit kahden kuukauden välein kulumisen ja näkyvien vaurioiden varalta.
- Tarkista käyttöketjun ja hammaspyörien kunto ja kireys.

Tärkeää: Tarkista, onko lavankuljettimen, hihnankuljettimen ja rullien väliin jäänyt levitettävää ainesta. Katso koneen pesuohjeet tästä käyttöoppaasta.

Hihnankuljettimen kiristys

Kiristä hihna ainoastaan silloin, jos se luistaa tai jos hihna on vaihdettu tai irrotettu muita osia vaihdettaessa.

1. Aseta hihnan V-ohjain etu- ja takarullien ohjaimiin.
2. Kiristä kahta hihnansäätönappia tasaisesti, kunnes hihna on kireällä. (Irrota tarpeen mukaan etuosan välirullan suojus ja takasuppilon suojus.)
3. Lastaa kone täyteen raskainta ainesta, jota arvelet käyttäväsi.
4. Pidä kahdella avaimella kiristystankoa paikallaan ja löysää sitten lukkomutteria, joka on tangon päätä lähinnä oleva mutteri (Kuva 55).



Kuva 55

1. Lukkomutteri

2. Säätömutteri

5. Kytke hihnankuljetin päälle ja tarkista, luistaako hihna.
6. Jos näin on, pysäytä hihna ja kiristä molempia säätömuttereita puoli kierrosta. Älä kiristä liikaa.
7. Toista vaiheet 5 ja 6 kunnes hihnankuljetin ei enää luista.
8. Kiristä lukkomutterit ja kiinnitä keltaiset turvasuojukset.

Hihnankuljettimen ohjauksen asetus

Hihnankuljetinjärjestelmä asettaa hihnan ohjauksen automaattisesti. Sekä etu- että takarullien keskellä on ura, jossa hihnan V-ohjain kulkee. Joskus hihna saattaa nousta urien ulkopuolelle. Hihnan ohjauksen säätö:

1. Tarkista, kummalleko sivulle hihna vetää.
2. Irrota turvasuojat kummastakin etukulmasta.
3. Pidä kiristystangon päätä paikallaan sillä puolella, jolle hihna vetää, ja löysennä sitten lukkomutteria ja kiristä säätömutteria kaksi kierrosta (Kuva 55).
4. Kiristä molemmat lukkomutterit ja kytke hihnankuljetin päälle.
5. Tarkista ohjauksen. Toista yllä mainitut vaiheet kunnes hihnan ohjauksen on oikea.

Tärkeää: Ole kärsivällinen. Älä kiristä hihnaa liikaa.

6. Kiinnitä molemmat turvasuojat paikoilleen.

Koneen pesu

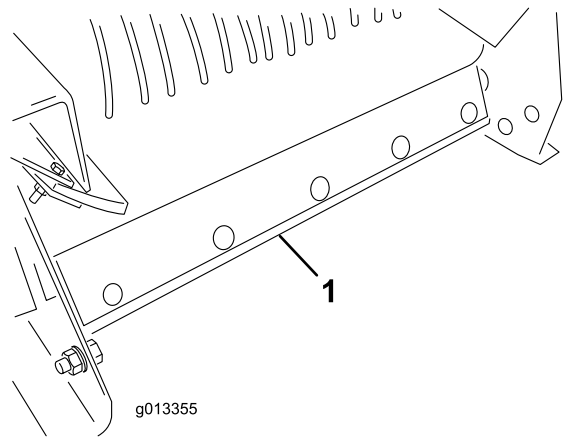
Suola, piki, mahla, lannoitusaineet ja kemikaalit voivat vahingoittaa koneen maalattua pintaa. Pese nämä jäät pois pesuainevedellä niin pian kuin mahdollista. Myös muita puhdistus- ja liuotusaineita voidaan tarvita, mutta varmista, että niiden käyttö maalatuille pinnoille on turvallista.

VAARA

Älä käytä syttyviä nesteitä ja puhdistusaineita, jotka sisältävät myrkyllisiä kaasuja. Noudata valmistajan suosituksia.

Tärkeää: Älä käytä painepesuria. Se voi irrottaa maalin, turvakilvet ja rasvan ja se voi myös vahingoittaa komponentteja.

1. Irrota lisävaruste ennen pesua ja pese se erikseen.
2. Irrota kauko-ohjain.
3. Pese koneen runko lämpimällä vedellä ja miedolla puhdistusaineella.
4. Huuhdo puhdistusainejäämät huolella puhtaalla vedellä ennen kuin laite ehtii kuivua.
5. Irrota koneen takaosasta hihnankuljettimen kaavin (Kuva 56).

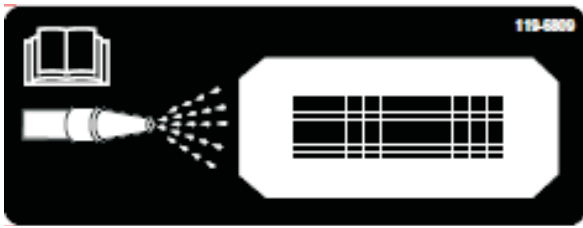


Kuva 56

1. Hihnankuljettimen kaavin

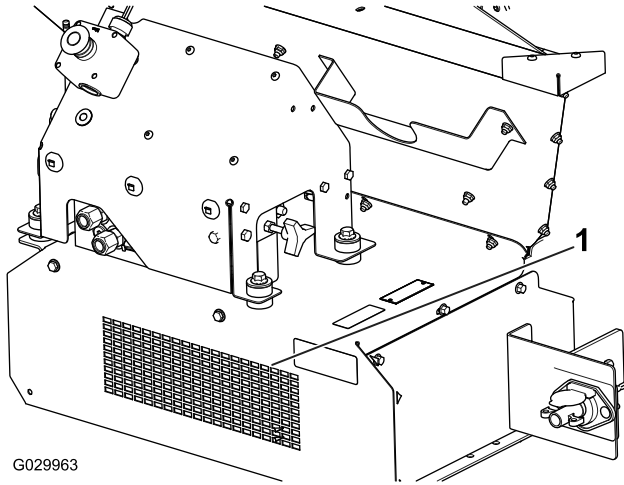
6. Nosta koneen etuosa niin korkealle kuin on tarpeen.
7. Jos kone on tukijalkojen varassa, käytä vetoajoneuvon nostosylinteriä. (Katso vetoajoneuvon käyttöopas.)
8. Jos käytössä on takaa vedettävä hinausalusta tai Truckster-suoraliitinalusta, käytä alustan tunkkeja.
9. Avaa takaportti kokonaan ja suihkuta vettä suppiloon ja takaportin alueelle. Tarkista sivutiivisteet ja vaihda tarvittaessa.
10. Paikanna koneen edessä oleva puhdistuskilpi (Kuva 57). Suihkuta puutarhaletkulla etuosan turvaverkkoa, kunnes alusta on kokonaan puhdistunut (Kuva 58).

Huomaa: Kun suojukset on irrotettu voitelua varten, käytä mahdollisuus hyväksesi ja pese pois kaikki mahdollinen levitysaines.



Kuva 57

1. Puhdistuskilpi



Kuva 58

1. Etuosan puhdistus

11. Tarkista, että kaikki aines on irronnut suppilosta, pohjan suojuksesta, hihnankuljettimesta, lavankuljettimesta ja rullista.
12. Laske kone normaaliin käyttöasentoonsa.
13. Kiinnitä hihnankuljettimen kaavin takaisin paikalleen. Työnnä kaapimen kiinnitystanko hihnaan. Varmista, että kaavin on mahdollisimman pystysuorassa, mutta koskettaa kuitenkin hihnaa.

Varastointi

Ennen koneen varastointia:

1. Puhdista kone huolellisesti. Irrota osat tarvittaessa.
2. Irrota kauko-ohjain.
3. Varmista, että hätäpysäytyspainike on painettu alas.
4. Tarkista kaikki kiinnikkeet ja kiristä tarvittaessa.
5. Voitele kaikki rasvanipat ja nivelet. Pyyhi pois ylimääräinen voiteluaine.
6. Hio varovasti ja maalaa korjausmaalilla maalipinnat, jotka ovat naarmuuntuneet, lohkeilleet tai ruostuneet.
7. Säilytä konetta mahdollisuuksien mukaan sisätiloissa.

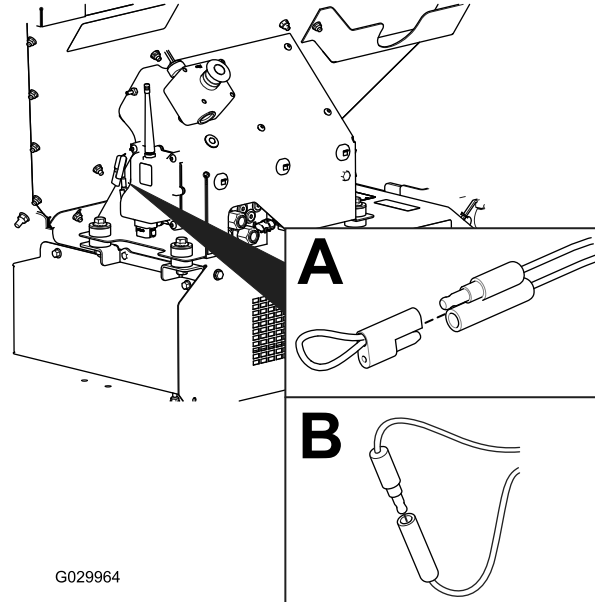
Vianetsintä

Vikakoodien tarkistaminen (vain EH-mallit)

Jos vianmäärityksen merkkivalo ilmoittaa järjestelmäviasta (katso kohta [Vianmäärityksen merkkivalon toiminta \(sivu 16\)](#)), määritä vian syy tarkistamalla vikakoodit.

Vianmääritystilaan siirtyminen ja koodien tarkistus

1. Sammuta virta koneesta painamalla HÄTÄPYSÄYTYS-PAINIKETTA.
2. Vedä kiinnityskorkki pois kahdesta vianmäärityksen rinnakkaiskytkimestä (Kuva 59, A).
3. Liitä vianmäärityksen rinnakkaiskytkimet yhteen (Kuva 59, B).



Kuva 59

4. Kytke virta vetämällä HÄTÄPYSÄYTYS-PAINIKE ylös.
5. Määritä vikakoodi laskemalla välähdysten määrä ja katso sitten seuraavaa taulukkoa:

Huomaa: Jos vikoja on useampia, molempien vikojen välähdyssarjat esiintyvät, seuraa pitkä tauko, ja välähdyssarjat toistuvat.

Koodi	Merkkivalon vilkkumistapa	Käyttäytyminen	Tiedot
Konekohtaiset viat			
11	Yksi välähdys, tauko, yksi välähdys, pitkä tauko, toisto	Yhteys PERUSYKSIKKÖÖN on kadonnut.	Kytöntä ei ole kytketty. Paikanna irrallinen tai poiskytketty johdinsarjan liitin ja yhdistä se.
			Johdotuksessa on ongelma, ota yhteys Toro-jälleenmyyjään.
			PERUSYKSIKKÖ on viallinen, ota yhteys Toro-jälleenmyyjään.
12	Yksi välähdys, tauko, kaksi välähdystä, pitkä tauko, toisto	Versio ei sovi yhteen PERUSYKSIKKÖN ja/tai kauko-ohjaimen kanssa.	Väärä ohjelmisto (asenna oikea ohjelmisto TORODIAG-sivustolta), ota yhteys Toro-jälleenmyyjään.
13	Yksi välähdys, tauko, kolme välähdystä, pitkä tauko, toisto	Väärä kauko-ohjain, joka ei ole käytössä versiossa A.	Väärän tuotteen yhdistys (eli ProPass-yksikön käytön yritys MH-400-kauko-ohjaimella)

Vikakoodin nollaaminen

Kun ongelma on ratkaistu, nollaa vikakoodit irrottamalla vianmäärityskytkimet ja kytkemällä ne takaisin. Vianmäärityksen merkkivalo vilkkuu yhtäjaksoisesti 1 Hz:n taajuudella (yksi välähdys sekunnissa).

Vianmääritystilasta poistuminen

1. Sammuta virta koneesta painamalla HÄTÄPYSÄYTYSPAINIKETTA. Katso (sivu).
2. Irrota vianmäärityksen rinnakkaiskytkimet (Kuva 59, B).
3. Työnnä kiinnityskorkki kahteen vianmäärityksen rinnakkaiskytkimeen (Kuva 59, A).
4. Käynnistä virta vetämällä HÄTÄPYSÄYTYSPAINIKE ylös.

Kauko-ohjaimen viestit (vain EH-mallit)

Näytetty viesti	Kuvaus
ASSOC PENDING (yhdistämistä odotetaan)	Yhdistämistä ei ole vielä tehty.
ASSOC ACTIVE (yhdistäminen on käytössä)	Yhdistämisen muodostaminen meneillään.
POWER UP BASE (käynnistetään perusyksikkö)	Käynnistetään perusyksikkö.
ASSOC PASS (yhdistäminen onnistui)	Yhteyden muodostaminen onnistui.
ASSOC EXIT (poistutaan yhdistämisestä)	Poistutaan yhdistämistilasta
ASSOC FAIL (yhdistäminen epäonnistui)	Yhteyden muodostaminen epäonnistui.
PRESS STORE (paina tallennuspainiketta)	Paina TALLENNAPAINIKETTA.
ALL STORE (tallenna kaikki)	Kaikki nykyiset asetetut arvot tallennetaan sen hetkiseen työmuistiin.
OPTION STORE (tallenna lisävaruste)	Nykyisen lisävarusteen arvot tallennetaan sen hetkiseen työmuistiin.
BELT STORE (tallenna hihna)	Nykyiset jalusta-arvot tallennetaan sen hetkiseen työmuistiin.
PRESET 1 STORE (tallenna esiasetus 1)	Nykyinen esiasetus 1 -arvo tallennetaan sen hetkiseen työmuistiin.
PRESET 2 STORE (tallenna esiasetus 2)	Nykyinen esiasetus 2 -arvo tallennetaan sen hetkiseen työmuistiin.
PRESET 3 STORE (tallenna esiasetus 3)	Nykyinen esiasetus 3 -arvo tallennetaan sen hetkiseen työmuistiin.
WAITING FOR BASE (odotetaan perusyksikköä)	Kauko-ohjain odottaa perusyksikön vastausta.
HOPPER UP (suppilo ylös)	Kauko-ohjain lähettää suppilon nostokomennon.
HOPPER DOWN (suppilo alas)	Kauko-ohjain lähettää suppilon laskukomennon.
PROPASS REV XX	Tuote, jota järjestelmä ohjaa.
MH400 REV XX	Tuote, jota järjestelmä ohjaa.
BAT XX% Battery X.X V	Paristojen jäljellä oleva käyttöikä prosentteina. Paristojen jäljellä oleva käyttöikä voltteina.
CHANNEL X (kanava X)	Järjestelmän tällä hetkellä käyttämä kanava.
HH ID XXXXXX	Kauko-ohjaimen tunniste.
BASE ID XXXXXX	Perusyksikön tunniste.
FLR XX% OPT XX%	Jalustan nykyinen nopeus prosentteina. Lisävarusteen nykyinen nopeus prosentteina.
FLRS XX % (tallennettu jalustan nopeus) OPTS (tallennettu lisävarusteen nopeus) XX %	Tallennetun jalustan ja lisävarusteen tavallisen nopeuden näyttö 0 % -tehokomennolla, jolloin käyttäjä voi päättää, haluaako hän käyttää nykyistä asetusta vai vaihtaa sen.
FLR OFF (jalusta poissa päältä) OPT OFF (lisävaruste poissa päältä)	Näyttää jalustan ja lisävarusteen tilan, kun ne ovat poissa päältä.

SERVICE ACTIVE (huolto aktiivinen)	Huoltotyökalu on aktiivinen.
SERVICE NO APP (ei sovellusta huollolle)	Huoltoa varten ei ole voimassaolevaa sovellusta, jolla se voisi toimia.

Huomautuksia:

Huomautuksia:

Kansainväliset jakelijat

Jakelija:	Maa:	Puhelinnumero:	Jakelija:	Maa:	Puhelinnumero:
Agrolanc Kft	Unkari	36 27 539 640	Maquiver S.A.	Kolumbia	57 1 236 4079
Balama Prima Engineering Equip.	Hongkong	852 2155 2163	Maruyama Mfg. Co. Inc.	Japani	81 3 3252 2285
B-Ray Corporation	Korea	82 32 551 2076	Mountfield a.s.	Tšekin tasavalta	420 255 704 220
Casco Sales Company	Puerto Rico	787 788 8383	Mountfield a.s.	Slovakia	420 255 704 220
Ceres S.A.	Costa Rica	506 239 1138	Munditol S.A.	Argentiina	54 11 4 821 9999
CSSC Turf Equipment (pvt) Ltd.	Sri Lanka	94 11 2746100	Norma Garden	Venäjä	7 495 411 61 20
Cyril Johnston & Co.	Pohjois-Irlanti	44 2890 813 121	Oslinger Turf Equipment SA	Ecuador	593 4 239 6970
Cyril Johnston & Co.	Irlanti	44 2890 813 121	Oy Hako Ground and Garden Ab	Suomi	358 987 00733
Equiver	Meksiko	52 55 539 95444	Parkland Products Ltd.	Uusi-Seelanti	64 3 34 93760
Femco S.A.	Guatemala	502 442 3277	Perfetto	Puola	48 61 8 208 416
ForGarder OU	Viro	372 384 6060	Pratoverde SRL.	Italia	39 049 9128 128
G.Y.K. Company Ltd.	Japani	81 726 325 861	Prochaska & Cie	Itävalta	43 1 278 5100
Geomechaniki of Athens	Kreikka	30 10 935 0054	RT Cohen 2004 Ltd.	Israel	972 986 17979
Golf international Turizm	Turkki	90 216 336 5993	Riversa	Espanja	34 9 52 83 7500
Guandong Golden Star	Kiina	86 20 876 51338	Lely Turfcare	Tanska	45 66 109 200
Hako Ground and Garden	Ruotsi	46 35 10 0000	Solvart S.A.S.	Ranska	33 1 30 81 77 00
Hako Ground and Garden	Norja	47 22 90 7760	Spypros Stavrinides Limited	Kypros	357 22 434131
Hayter Limited (U.K.)	Yhdistynyt kuningaskunta	44 1279 723 444	Surge Systems India Limited	Intia	91 1 292299901
Hydroturf Int. Co Dubai	Arabiemiirikuntien liitto	97 14 347 9479	T-Markt Logistics Ltd.	Unkari	36 26 525 500
Hydroturf Egypt LLC	Egypti	202 519 4308	Toro Australia	Australia	61 3 9580 7355
Irrimac	Portugali	351 21 238 8260	Toro Europe NV	Belgia	32 14 562 960
Irrigation Products Int'l Pvt Ltd.	Intia	0091 44 2449 4387	Valtech	Marokko	212 5 3766 3636
Jean Heybroek b.v.	Alankomaat	31 30 639 4611	Victus Emak	Puola	48 61 823 8369

Eurooppalainen tietosuojailmoitus

Toron keräämät tiedot

Toro Warranty Company (Toro) huolehtii asiakkaiden tietosuojasta. Takuuvaatimusten käsittelyä ja mahdollisia tuotteiden takaisinkutsukampanjoita varten pyydämme, että asiakkaat lähettävät henkilötiedot suoraan Torolle tai paikalliselle Toro-jälleenmyyjälle.

Toro-takuujärjestelmä toimii yhdysvaltalaisilla palvelimilla, eivätkä yhdysvaltalaiset tietosuojalait välttämättä tarjoa samanlaista suojaa kuin vastaavat lait asiakkaan omassa maassa.

ANTAMALLA HENKILÖTIEDOT TOROLLE ASIAKAS SUOSTUU SIIHEN, ETTÄ NÄITÄ TIETOJA KÄSITELLÄÄN TÄSSÄ TIETOSUOJAILMOITUKSESSA KUVATULLA TAVALLA.

Tapa, jolla Toro käyttää tietoja

Toro voi käyttää henkilötietoja takuuvaatimusten käsittelyyn, yhteydenottoihin mahdollisissa tuotteiden takaisinkutsukampanjoissa ja muissa mahdollisissa tarkoituksissa, joista kerrotaan erikseen. Toro voi jakaa tietoja Toron sisäryhtiöille, jälleenmyyjille ja muille liiketoimintakumppaneille näiden tarkoitusten yhteydessä. Toro ei myy asiakkaiden henkilötietoja muille yhtiöille. Toro pidättää oikeuden luovuttaa henkilötietoja lain määräämiin tarkoituksiin tai asiaankuuluvien viranomaisten pyynnöstä, Toron järjestelmien toiminnan varmistamiseksi tai Toron turvallisuuden tai muiden käyttäjien turvallisuuden varmistamiseksi.

Henkilötietojen säilytys

Henkilötietoja säilytetään niin kauan kuin niitä tarvitaan niiden alkuperäiseen tarkoitukseen tai muihin asianmukaisiin tarkoituksiin (kuten viranomaismääräysten noudattamiseksi) tai lain määräämän ajan.

Toron vakuutus asiakkaiden henkilötietojen tietosuojasta

Toro pyrkii säilyttämään henkilötietojen tietosuojan kohtuullisten varotoimien avulla. Lisäksi se pyrkii huolehtimaan tietojen tarkkuudesta ja paikkansapitävyydestä.

Henkilötietojen käyttö ja korjaus

Jos haluat tarkistaa henkilötietosi tai korjata niitä, lähetä sähköpostia osoitteeseen legal@toro.com.

Australian kuluttajalainsäädäntö

Australialaiset asiakkaat voivat saada lisätietoja Australian kuluttajalainsäädännöstä pakkauksen sisällä olevasta materiaalista tai paikalliselta Toro-jälleenmyyjältä.



Toron kokonaistakuu

Rajoitettu takuu

Ehdot ja takuunalaiset tuotteet

The Toro Company ja sen sisaryhtiö Toro Warranty Company antavat yhteisen sopimuksensa mukaisesti tälle Toron kaupalliselle tuotteelle ("tuote") kahden vuoden tai 1 500 käyttötunnin* (kumpi ensin saavutetaan) materiaali- ja valmistusvirhetakuun. Tämä takuu koskee kaikkia tuotteita ilmastajia lukuun ottamatta (katso näiden tuotteiden erillinen takuulauselma). Jos takuehdot täyttyvät, korjaamme tuotteen veloituksetta. Tähän sisältyy vianmääritys, työ, osat ja kuljetus. Tämä takuu alkaa sinä päivämääränä, jolloin tuote toimitetaan alkuperäiselle ostajalle.

* Koskee tuotteita, joissa on tuntilaskuri.

Takuuhuollon ohjeet

Ostajan vastuulla on ilmoittaa heti tuotteen maahantuojalle tai valtuutetulle jälleenmyyjälle, jolta tuote on ostettu, kun hän uskoo tuotteessa olevan takuunalaisen vian. Maahantuojien ja jälleenmyyjien yhteystiedot sekä tiedot takuuseen liittyvistä oikeuksista ja vastuista ovat saatavana osoitteesta:

Toro Commercial Products Service Department
Toro Warranty Company

8111 Lyndale Avenue South
Bloomington, MN 55420-1196

+1-952-888-8801 tai +1-800-952-2740

Sähköpostiosoite: commercial.warranty@toro.com

Omistajan vastuut

Tuotteen omistajan vastuulla on huolehtia *käyttöoppaassa* esitetyistä huolloista ja säädöistä. Vaadittavien huoltojen ja säätöjen laiminlyönti voi johtaa takuuvaatimuksen hylkäämiseen.

Takuun ulkopuoliset kohteet ja viat

Kaikki takuuaiikana ilmenevät tuoteviat ja häiriöt eivät ole valmistus- tai materiaali- virheitä. Tämä takuu ei kata seuraavia:

- Tuoteviat, jotka aiheutuvat muiden kuin Toron varaosien käytöstä tai ylimääräisten tai muutettujen ei-Toro-lisävarusteiden ja -tuotteiden asennuksesta ja käytöstä. Näiden valmistaja saattaa antaa erillisen takuun.
- Tuoteviat, jotka johtuvat suositeltujen huoltojen ja/tai säätöjen laiminlyönnistä. Jos Toro-tuotetta ei huolleta asianmukaisesti *käyttöoppaassa* olevien huolto-ohjeiden mukaisesti, takuu voidaan evätä.
- Tuoteviat, jotka johtuvat tuotteen liian rajusta, huolimattomasta tai piittaamattomasta käytöstä.
- Kuluvat osat, ellei niitä havaita viallisiksi. Tuotteen normaalissa käytössä kuluvia osia ovat esimerkiksi jarrupalat ja -päällysteet, kytkimen päällysteet, terät, kelat, rullat ja laakerit (suljetut tai rasvattavat), kiinteät terät, sytytystulpat, kääntöpyörät ja laakerit, renkaat, suodattimet, hihnat ja tietyt ruiskuttimen osat, kuten kalvot, suuttimet ja sulkuventtiilit jne.
- Ulkopuolisen tekijän aiheuttamat viat. Ulkopuolisia tekijöinä pidetään esimerkiksi säätä, varastointimenetelmiä, likaantumista sekä hyväksymättömien polttoaineiden, jäähdytysnesteiden, voiteluaineiden, lisäaineiden, lannoitteiden, veden tai kemikaalien yms. käyttöä.
- Soveltuvista vaatimuksesta poikkeavien polttoaineiden (esim. bensiinin, dieselin tai biodieselin) laatuun tai toimintaan liittyvät ongelmat.
- Normaali melu, tärinä, kulumisen ja heikentyminen.
- Normaali "kulumisen" kattaa esimerkiksi istuinten vaurioitumisen kulumisen tai hankaamisen seurauksena, maalipintojen kulumisen, naarmuuntuneet tarrat tai ikkunat jne.

Muut maat kuin Yhdysvallat ja Kanada

Asiakkaat, jotka ovat ostaneet Yhdysvalloista tai Kanadasta maahantuotuja Toro-tuotteita, saavat maansa, maakuntansa tai osavaltionsa mukaiset takuehdot Toro-jälleenmyyjältä. Jos Toro-jälleenmyyjä ei pysty jostain syystä toimittamaan takuehtoja, on otettava yhteys Toro-maahantuojaan.

Osat

Vaadittavan huollon mukaisesti vaihdettavat osat kuuluvat takuun piiriin niiden määritettyyn vaihtoajankohtaan asti. Tämän takuun mukaisesti vaihdetuille osille annetaan takuu alkuperäisen tuotetakuun ajaksi, ja ne siirtyvät Toron omistukseen. Toro tekee lopullisen päätöksen siitä, korjataan osa tai kokoonpano vai vaihdetaan se. Toro voi käyttää takuukorjauksiin kunnostettuja osia.

Syväpurkaus- ja litium-ioniakun takuu:

Syväpurkaus- ja litium-ioniakun käyttöikänsä aikana tuottama kokonaiskilowattituntimäärä on rajallinen. Tapa, jolla akkua käytetään, ladataan ja huolletaan, voi joko pidentää tai lyhentää akun kokonaiskäyttöikää. Kun laitteen akkuja käytetään, niiden mahdollistama työ määrä latauskertojen välillä vähenee hitaasti, kunnes akut ovat kuluneet loppuun. Normaalissa käytössä loppuun kuluneiden akkujen vaihto on tuotteen omistajan vastuulla. Akkujen vaihto voi olla tarpeen tuotteen normaalin takuuajan sisällä omistajan kustannuksella. Huomautus: (Vain litium-ioniakku): Litium-ioniakulla on vain osat kattava suhteutettu takuu kolmannelta vuodelta viidenteen vuoteen käyttöajan ja käytettyjen kilowattituntien perusteella. Lisätietoja on *käyttöoppaassa*.

Omistaja tekee huollot omalla kustannuksellaan

Moottorin viritys, voitelu, puhdistus ja kiillotus, suodattimien ja jäähdytysnesteiden vaihto sekä suositeltujen huoltojen suorittaminen ovat esimerkkejä normaaleista huoltotoimista, jotka Toro-tuotteen omistajan on tehtävä omalla kustannuksellaan.

Yleiset ehdot

Tämä takuu oikeuttaa ainoastaan valtuutetun Toro-maahantuojan tai -jälleenmyyjän tekemään korjaukseen.

The Toro Company ja Toro Warranty Company eivät ole vastuussa epäsuorista, satunnaisista tai väliillisistä vahingoista, jotka liittyvät tämän takuun kattamiin Toro-tuotteisiin. Tällaisia vahinkoja voivat olla esimerkiksi korvaavan tuotteen tai huollon hankkimiseen liittyvät kustannukset kohtuullisten vikajaksojen aikana tai kustannukset, jotka aiheutuvat siitä, että tuote ei ole käytettävissä takuuhuollon aikana. Alla esitetty päästötakuu, jos se on sovellettavissa, on ainoa nimenomainen takuu. Kaikki hiljaiset takuut tuotteen sopivuudesta kauppatavaraksi tai tiettyyn tarkoitukseen ovat voimassa vain tämän nimenomaisen takuun ajan.

Joissakin osavaltioissa ei sallita satunnaisten tai väliillisten vahinkojen poissulkemista tai hiljaisen takuun keston liittyviä rajoituksia, joten yllä mainitut poikkeukset ja rajoitukset eivät välttämättä koske kaikkia ostajia. Tämä takuu antaa ostajalle tiettyjä laillisia oikeuksia. Ostajalla voi olla myös muita oikeuksia, jotka vaihtelevat osavaltioittain.

Moottorin takuuta koskeva huomautus:

Tuotteen päästöjen rajoitusjärjestelmä saattaa kuulua erillisen takuun piiriin Yhdysvaltojen Environmental Protection Agency EPA:n ja/tai California Air Resources Boardin CARB:n vaatimusten mukaisesti. Yllä mainitut tuntirajoitukset eivät koske päästöjen rajoitusjärjestelmän takuuta. Lisätietoja on tuotteen mukana toimitetussa tai moottorin valmistajan oppaisiin sisältyvässä moottorin päästöjärjestelmän takuulauselmassa (Engine Emission Control Warranty Statement).