



Count on it.

사
영
사
영
사
영

버티커터

Reelmaster® 5010-H 시리즈 커팅 유닛(127mm
또는 178mm 릴 장착)

모델 번호03618—일련번호315000001 및 그 이상

모델 번호03619—일련번호315000001 및 그 이상



⚠ 경고

캘리포니아

Proposition 65 경고

본 제품은 캘리포니아 주에서 암, 선천성 기형 및 기타 생식 기능 장애를 일으키는 것으로 알려진 화학 물질이 들어 있습니다.

이 제품은 모든 관련 유럽 지침을 준수합니다. 자세한 내용은 이 간행물의 뒷면에 나오는 적합성 선언서 (Declaration of Conformity, DOC)를 참조하십시오.

소개

이 제품은 모든 관련 유럽 지침을 준수합니다. 자세한 내용은 별도로 제공된 제품별 적합성 선언서 (Declaration of Conformity, DOC)를 참조하십시오.

이 버티커터 키트는 승용식 장비에 장착하여 전문 서비스 사업자가 상업적 용도로 사용하기 위한 것으로, 기본적으로 잘 관리된 공원, 경기장 및 상업지의 잔디를 수직으로 깎기 위해 설계되었습니다.

이 정보를 주의 깊게 읽고 제품을 제대로 조작 및 유지 관리하는 방법과 부상 및 제품 손상을 방지하는 방법에 대해 익히십시오. 사용자는 제품을 제대로 안전하게 조작해야 할 책임이 있습니다.

제품 및 액세서리 정보를 얻거나 딜러를 찾거나 제품을 등록하기 위해 www.Toro.com에서 바로 Toro에 연락할 수 있습니다.

서비스, Toro 순정 부품 또는 추가 정보가 필요하면 공식 서비스 딜러나 Toro 고객 서비스에 연락하여 제품의 모델 번호와 일련 번호를 알려 주십시오. 이들 번호를 다음 칸에 적어 두십시오.

모델 번호 _____

일련번호 _____

본 설명서는 잠재적인 위험에 대해 설명하고 있으며, 권장 예방 조치를 따르지 않을 경우 심각한 부상이나 사망을 초래할 수 있는 위험에 대해서는 안전 경고 기호(그림 1)로 표시합니다.



그림 1

1. 안전 경고 기호

본 설명서에서는 2가지 단어를 사용하여 정보를 강조합니다. **중요**는 특별한 기계 정보에 대한 주의를 환기시키며 **참고**는 특별한 주의를 기울일 필요가 있는 일반 정보를 강조합니다.

목차

안전	3
안전 및 교육용 전사지	3
설정	4
1 버티커터 점검	5
2 운송 롤러 설치	5
3 O-링 및 그리스 피팅 장착	5
4 솔더 볼트 장착(RM5010-하이브리드만 해당)	6
5 엔드 웨이트 키트 장착(03618 모델만 해당됨)	6
6 블레이드 깊이 조정	7
7 후방 잔디 월드 조정	7
8 롤러 스크레이퍼 조정	8
9 운송 롤러 조정	8
10 버티커터 릴 장착	8
제품 개요	9
사양	9
운영	10
교육 기간	10
운전 팁	10
유지보수	11
버티커터 윤활	11
샤프트에서 버티커터 블레이드 제거	11
버티커터 블레이드 설치	12
선택적 블레이드 간격	13
롤러 정비	14

안전

이 장비는 EN ISO 5395:2013에 따라 설계되었습니다.

위험 통제 및 사고 예방은 장비의 운전, 운송, 유지보수 및 보관을 담당하는 개인의 인식, 관심 및 적절한 교육에 의해 좌우됩니다. 장비의 부적절한 사용이나 유지보수는 상해나 사망을 초래할 수 있습니다. 상해나 사망 가능성을 줄이려면 다음 안전 지침을 따르십시오.

- 버티커터를 작동하기 전에 트랙션 유닛 사용 설명서의 모든 지침을 읽고 이해하고 따르십시오.
- 버티커터를 작동하기 전에 본 사용 설명서의 모든 지침을 읽고 이해하고 따르십시오.
- 절대로 아이들이 트랙션 유닛이나 버티커터를 작동하도록 놔두지 마십시오. 성인이라도 적절한 지침 없이 트랙션 유닛이나 버티커터를 작동하도록 놔두지 마십시오. 이 설명서를 읽은 교육받은 운전자만 버티커터를 작동해야 합니다.
- 음주나 약물 복용 후에는 버티커터를 작동하지 마십시오.
- 번개는 심각한 부상이나 사망을 초래할 수 있습니다. 번개나 천둥이 치면 장비를 작동하지 말고 피난처를 찾으십시오.
- 모든 보호대와 안전 장치를 제자리에 장착하십시오. 보호대, 안전 장치 또는 전사지가 손상되었거나 읽기 어려울 경우에는 작업을 시작하기 전에 수리하거나 교체하십시오. 또한, 안전하게 버티커터를 작동할 수 있도록 험거운 너트, 볼트 및 나사는 모두 조이십시오.
- 샌들, 테니스화 또는 운동화를 신거나 반바지를 입은 상태로 버티커터를 작동하지 마십시오. 또한, 느

슨한 옷은 움직이는 부품에 걸릴 수 있으니 입지 마십시오. 항상 튼튼하고 미끄러지지 않는 신발과 긴 바지를 착용하십시오. 보안경, 안전화 및 헬멧을 착용하는 것이 좋습니다. 이는 현지 법령이나 보험 규정에 따라 의무적으로 요구될 수도 있습니다.

- 버티커터 릴 블레이드에 튕겨 나갈 수 있는 모든 잔해물 또는 그 밖의 물체를 치우십시오. 작업 영역 주변에 구경하는 사람이 없도록 하십시오.
- 커팅 블레이드가 단단한 물체와 부딪히거나 장비가 비정상적으로 떨릴 경우에는 엔진을 끄십시오. 버티커터의 손상 여부를 확인하십시오. 손상된 부분이 있으면 버티커터를 다시 작동하기 전에 수리하십시오.
- 장비에 아무도 없을 때에는 항상 버티커터를 땅으로 내리고 점화 스위치에서 키를 빼십시오.
- 버티커터를 안전하게 작동할 수 있도록 너트, 볼트 및 나사가 단단히 조여져 있는지 확인하십시오.
- 장비를 정비, 조정, 보관할 때에는 우발적으로 시동이 걸리지 않도록 점화 스위치에서 키를 빼십시오.
- 이 설명서에 나와 있는 유지관리 작업만 수행하십시오. 중요한 수리나 도움이 필요할 경우에는 공인 Toro 판매 대리점에 문의하십시오.
- 이미 투자한 장비를 잘 보호하고 Toro 장비의 성능을 최적 상태로 유지하려면 Toro 순정 부품을 사용하십시오. Toro는 장비의 정확한 설계 사양에 맞추어 교체 부품을 제작하기 때문에 가장 안정성이 높습니다. 안심하고 장비를 사용하려면 반드시 Toro 순정 부품을 사용하십시오.

안전 및 교육용 전사지



안전 문구 전사지와 지침은 운전자의 눈에 쉽게 보이며 잠재적인 위험이 있는 모든 부분에 부착되어 있습니다. 손상되거나 유실된 전사지는 교체하십시오.



93-6688

1. 경고-정비나 유지보수를 수행하기 전에 지침을 읽으십시오.
2. 손이나 발 절단 위험-엔진을 멈추고 움직이는 부품이 멈출 때까지 기다리십시오.

설치

부품 확인

아래 차트를 사용하여 모든 부품이 선적되었는지 확인하십시오.

절 차	설 명	수 량	사 용
1	버티커터	1	버티커터를 점검하십시오.
2	운송 롤러 어셈블리 코터 핀	2 2	운송 롤러를 설치하십시오.
3	O-링 스트레이트 그리스 피팅	1 1	O-링 및 그리스 피팅을 장착합니다.
4	숄더 볼트	5	숄더 볼트를 장착합니다(RM5010-하이브리드만 해당됨).
5	엔드 웨이트 키트(별도 판매)	1	엔드 웨이트 키트를 장착하십시오(03618 모델만 해당됨)
6	아무 부품도 필요 없음	-	블레이드 깊이를 조정하십시오.
7	아무 부품도 필요 없음	-	후방 잔디 휠드를 조정하십시오.
8	아무 부품도 필요 없음	-	롤러 스크레이퍼를 조정하십시오.
9	아무 부품도 필요 없음	-	운송 롤러를 조정하십시오.
10	아무 부품도 필요 없음	-	버티커터 릴을 장착하십시오.

매체 및 추가 부품

설 명	수 량	사 용
부품 카탈로그	1	자료를 검토한 후 적절한 장소에 보관하십시오.
사용 설명서	1	

참고: 정상 운전 위치에서 장비의 좌측과 우측을 확인하십시오.

참고: 버티커터 블레이드가 보이도록 버티커터를 기울여야 할 때마다 트랙션 유닛과 함께 제공된 익스텐드를 사용하십시오. (그림2)를 참조하십시오.

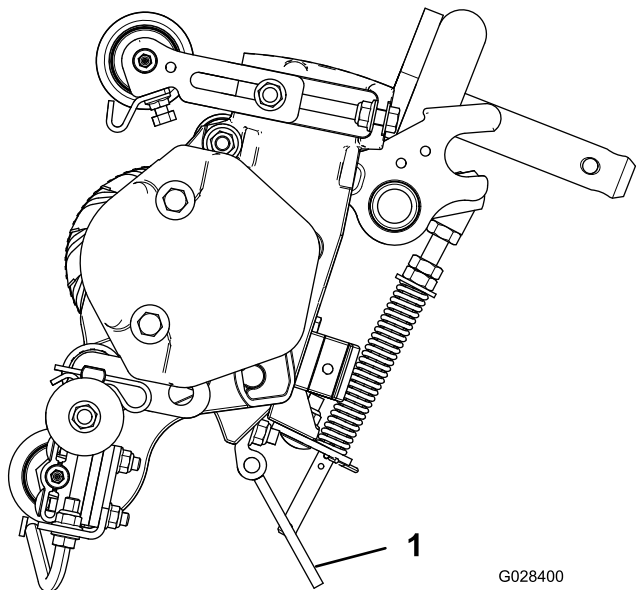


그림2

1. 익스텐드

1

버티커터 점검

이 절차를 수행하는 데 필요한 부품:

1	버티커터
---	------

절차

상자에서 버티커터를 꺼낸 후 다음을 점검하십시오.

1. 릴 양쪽 끝에 그리스가 발라져 있는지 확인합니다. 릴 샤프트의 안쪽 스플라인에 그리스가 발라진 것을 눈으로 확인할 수 있어야 합니다.
2. 모든 너트와 볼트가 단단히 조여져 있는지 확인합니다.
3. 캐리어 프레임 서스펜션이 자유롭게 움직이고 앞뒤로 이동 시 걸리지는 않는지 확인합니다.

2

운송 롤러 설치

이 절차를 수행하는 데 필요한 부품:

2	운송 롤러 어셈블리
2	코터 핀

절차

코터 핀으로 운송 롤러 브래킷을 양쪽 측면 플레이트 핀에 고정하십시오(그림3).

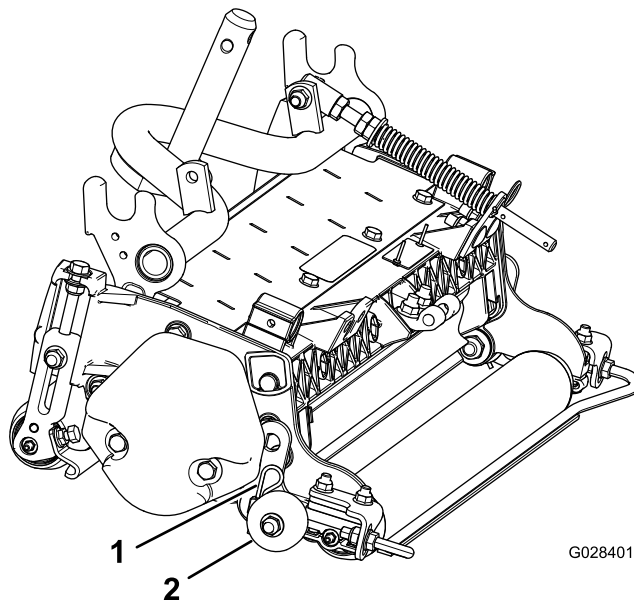


그림3

1. 코터 핀

2. 운송 롤러 어셈블리

참고: 롤러는 버티커터 뒤쪽에 달아야 합니다.

3

O-링 및 그리스 피팅 장착

이 절차를 수행하는 데 필요한 부품:

1	O-링
1	스트레이트 그리스 피팅

절차

그리스 피팅은 버티커터의 릴 모터 측에 장착해야 합니다. 다음 그림을 이용하여 릴 모터의 위치를 판단하십시오(그림4).

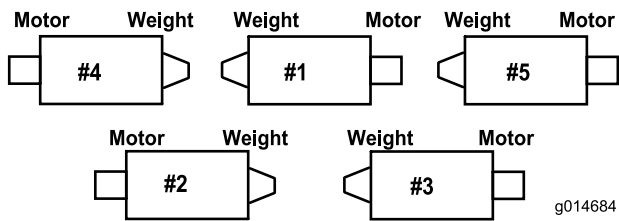


그림4

1. 릴 모터 측면 플레이트의 멈춤 나사를 빼낸 다음 버립니다(그림5).

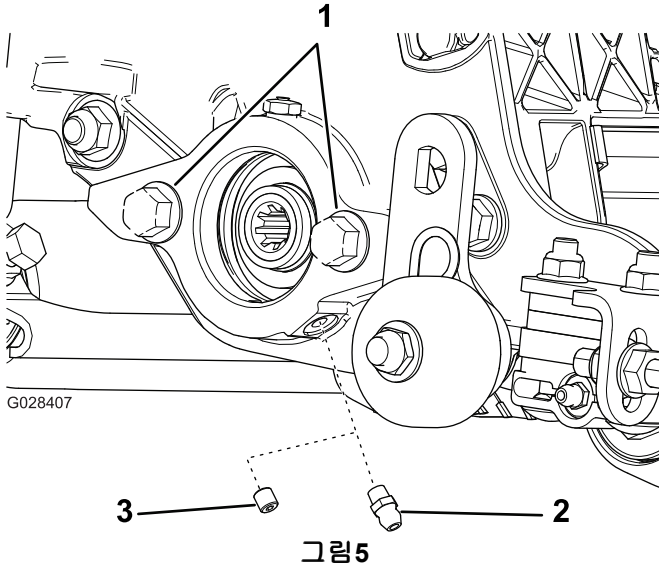


그림5

1. 캡 나사
2. 스트레이트 그리스 피팅 (설치)
3. 멈춤 나사(빼낸 후 버림)

2. 스트레이트 그리스 피팅을 장착합니다(그림5).
3. 릴 모터 측면 플레이트에 볼트가 없으면 볼트를 장착합니다(그림5).
4. 릴 모터에 O-링을 장착합니다(그림6).

참고:그림은 전기 모터입니다. 이 단계는 유압 모터에도 적용됩니다.

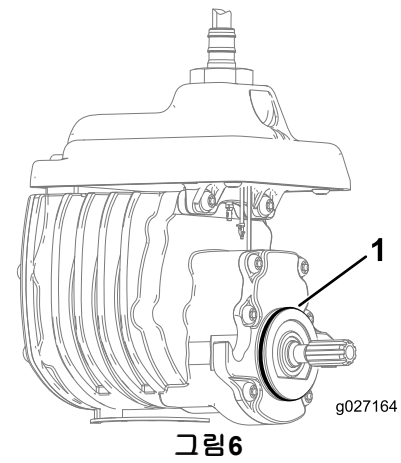


그림6

1. O-링

4

솔더 볼트 장착(RM5010-하이브리드만 해당됨)

이 절차를 수행하는 데 필요한 부품:

5	솔더 볼트
---	-------

절차

Reelmaster 5010-H에서 버티커터를 장착하는 경우, 릴 모터 측면 플레이트(그림7)에 있는 솔더 볼트를 새 솔더 볼트로 교체해야 합니다. 그렇지 않으면 전기 릴이 기존 볼트에 닿게 됩니다.

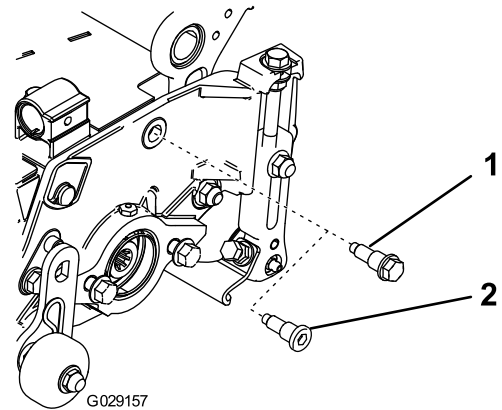


그림7

1. 기존 볼트
2. 새 솔더 볼트

5

엔드 웨이트 키트 장착(03618 모델만 해당됨)

이 절차를 수행하는 데 필요한 부품:

1	엔드 웨이트 키트(별도 판매)
---	------------------

절차

장비 구성에 적합한 엔드 웨이트 키트를 구입하여 장착하십시오([그림8](#)).

- 전기 릴 모터용 웨이트 키트 03411
- 유압 릴 모터용 웨이트 키트 03412 모델

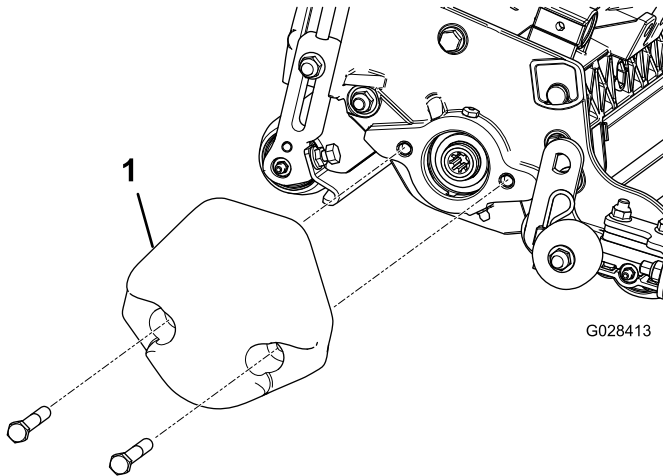


그림8

1. 엔드 웨이트(그림의 큰 웨이트)

버티커터는 트랙션 유닛에서 이 다섯 위치 중 어디에나 설치할 수 있습니다. [그림4](#)은 각 위치에서의 구동 모터의 방향입니다. 버티커터 오른쪽 끝에 모터가 장착되어야 하는 위치에서는 버티커터 왼쪽 끝에 평형추를 설치하십시오. 왼쪽 끝에 모터가 장착되어야 하는 위치에서는 버티커터 오른쪽 끝에 평형추를 설치하십시오.

참고:03619 모델의 경우, 평형추는 버티커터의 오른쪽 끝에 설치되어 출고됩니다. 왼쪽 끝의 볼트는 모터를 고정하는 데 사용됩니다.

6

블레이드 깊이 조정

아무 부품도 필요 없음

절차

참고:최대 권장 블레이드 침투 깊이는 다음과 같습니다.

- 03618 모델은 3mm입니다.
 - 03619 모델은 6mm입니다.
1. 버티커터 릴을 평평한 곳에 놓습니다.
 2. 원하는 블레이드 지하 침투 깊이로 맞추어진 2개의 게이지 바를 버티커터 릴 양쪽 끝에 있는 전방 및 후방 롤러 밑에 배치합니다([그림9](#)).

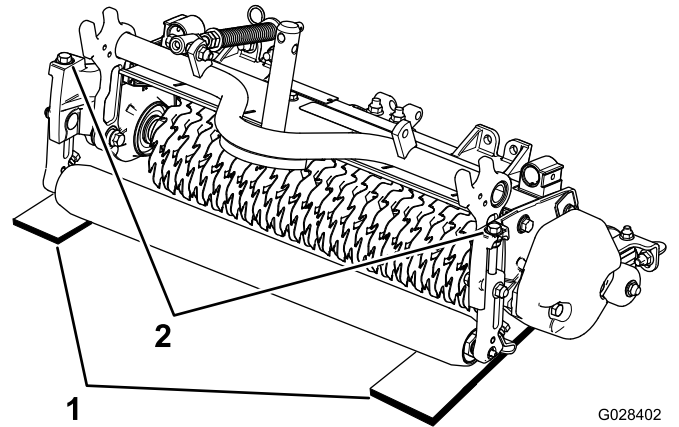


그림9

1. 게이지 바
2. 조정 볼트

참고:버티커터 블레이드가 게이지 바에 닿으면 안 됩니다.

3. 각 예고 브래킷의 조정 나사([그림9](#))를 돌려 릴 블레이드의 양 끝이 평평한 지면에 닿도록 합니다.

참고:버티커터 블레이드가 마모됨에 따라 릴의 직경은 줄고 깊이 설정은 변하게 됩니다. 원하는 깊이 설정을 확보할 수 있도록 정기적으로 설정을 확인하십시오.

7

후방 잔디 쉼드 조정

아무 부품도 필요 없음

절차

참고: 잔해물이 많거나 대취가 유별나게 무성한 잔디에서 작업할 때에는 후방 배출 쉼드를 열어 밧에서 잔해물이 빠져나가도록 하십시오.

1. 잔디 쉼드 회전축의 볼트를 풉니다(그림10).

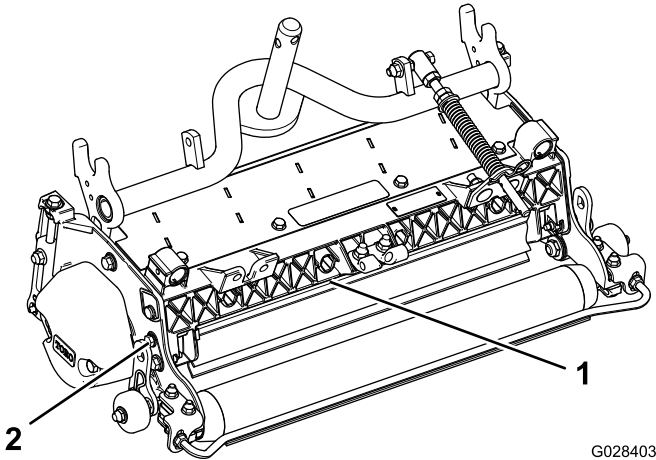


그림10

G028403

1. 후방 잔디 쉼드
2. 회전축 볼트

2. 잔디 쉼드를 원하는 위치로 회전시킨 다음 볼트를 조입니다(그림10).

▲ 주의

지면 높이보다 높게 후방 쉼드를 열지 마십시오. 잔해물이 튕겨 나와 다칠 수 있습니다.

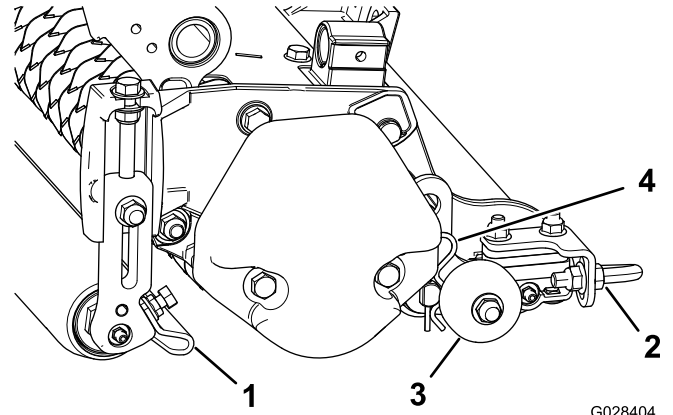
8

롤러 스크레이퍼 조정

아무 부품도 필요 없음

절차

1. 롤러 스크레이퍼를 고정하는 플랜지 너트를 풉니다(그림11).



G028404

그림11

1. 전방 롤러 스크레이퍼
2. 후방 롤러 스크레이퍼
3. 운송 롤러
4. 코터 핀

2. 스크레이퍼 봉을 안팎으로 움직여 스크레이퍼와 롤러 간의 틈을 0.0 - 0.75mm로 맞춥니다.
3. 스크레이퍼 봉이 롤러 및 평평한 지면과 평행한지 확인합니다.
4. 플랜지 너트를 조여 스크레이퍼를 고정합니다.

9

운송 롤러 조정

아무 부품도 필요 없음

절차

버티커터를 정비소 바닥으로 내리거나 트랙션 유닛에서 분리하기 전에 운송 롤러(그림11)를 내려 블레이드가 딱딱한 지면과 닿지 않도록 보호하십시오.

1. 운송 롤러 브래킷을 측면 플레이트 핀에 고정하는 코터 핀을 제거합니다.
2. 운송 롤러 위치를 다음과 같이 조정합니다.
 - 버티커터를 정비소 바닥으로 내리기 전에 롤러 브래킷을 내리십시오.
 - 버티커터를 작동 위치로 올린 다음에는 롤러 브래킷을 올리십시오.
3. 코터 핀으로 운송 롤러 브래킷을 측면 플레이트 핀에 고정합니다.
4. 버티커터 반대쪽 끝에서도 이 절차를 반복합니다.

10

버티커터 릴 장착

아무 부품도 필요 없음

절차

버티커터 릴은 커팅 유닛과 같은 방법으로 트랙션 유닛에 장착합니다. 장착 지침은 트랙션 유닛 *사용 설명서*를 참조하십시오.

릴 모터를 장착한 다음 릴리프 밸브에서 그리스가 빠져 나올 때까지 측면 플레이트에 그리스를 공급합니다([그림 12](#)).

제품 개요

사양

모델	순 중량
03618	엔드 웨이트가 없는 경우: 49.4kg
	엔드 웨이트가 작은 경우(유압 모터): 52.6kg
	엔드 웨이트가 큰 경우(전기 모터): 55.8kg
03619	59.9kg

운영

참고: 정상 운전 위치에서 장비의 좌측과 우측을 확인하십시오.

교육 기간

버티커터 릴을 작동하기 전에 원하는 설정에 놓고 릴의 성능을 가늠하십시오. 깨끗한 유희지에서 작동하여 원하는 결과가 얻어지는지 확인하십시오. 원하는 대로 조정하십시오.

운전 팁

1. 릴 속도를 최대에 놓고(설정 9) 전속력으로, 그리고 원하는 트랙션 속도로 트랙션 유닛을 운전하십시오.
2. 최대 권장 블레이드 침투 깊이는 다음과 같습니다.
 - 03618 모델은 3mm입니다.
 - 03619 모델은 6mm입니다.
3. 버티커터 릴 작동을 위한 동력 요구 사항은 잔디 및 토양 상태에 따라 다릅니다. 일부 경우에는 이 동 속도를 줄여야 할 수 있습니다.
4. 잔해물이 많거나 대취가 유별나게 무성한 잔디에서 작업할 때에는 전방 및 후방 배출 쉴드를 열어 릴에서 잔해물이 빠져나가도록 하십시오.

주의

잔해물이 튕겨 나와 다칠 수 있습니다.

지면 높이보다 높게 후방 쉴드를 열지 마십시오.

유지보수

버티커터 윤활

각 버티커터에는 No. 2 범용 리튬계 그리스로 매주 윤활해야 하는 5개의 그리스 피팅(그림12)이 있습니다.

윤활 지점은 전방 롤러(2곳), 후방 롤러(2곳) 및 릴 모터 스플라인(1곳)입니다.

중요: 커팅 유닛을 세척 후 바로 윤활하면 베어링에서 물기를 제거할 수 있어 베어링 수명을 늘리는 데 도움이 됩니다.

1. 깨끗한 형검으로 각 그리스 피팅을 닦습니다.
2. 깨끗한 그리스가 롤러 썰과 베어링 릴리프 밸브에서 나오는 것이 보일 때까지 그리스를 칩니다(그림12).

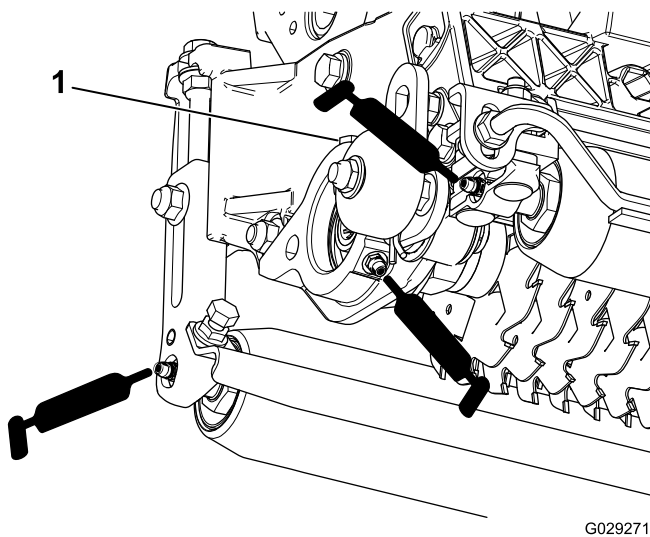


그림12

G029271

1. 릴리프 밸브

3. 과도하게 흘러나온 그리스는 닦아냅니다.

샤프트에서 버티커터 블레이드 제거

1. 한 개의 와셔와 너트만 있는 버티커터 샤프트 끝을 바이스에 고정합니다.
2. 샤프트의 다른 쪽 끝에서 너트를 시계 반대 방향으로 돌려 제거합니다.

⚠ 주의

블레이드는 아주 날카로우며 갈썩갈썩한 부분에 손이 베일 수 있습니다.

샤프트에서 블레이드를 제거할 때에는 주의를 기울이십시오.

3. 작은 스페이서, 와셔, 블레이드 및 큰 스페이서를 분리합니다. 정사각형 샤프트를 닦은 다음 조립하기 쉽도록 그리스를 얇게 발라 윤활합니다(그림13).

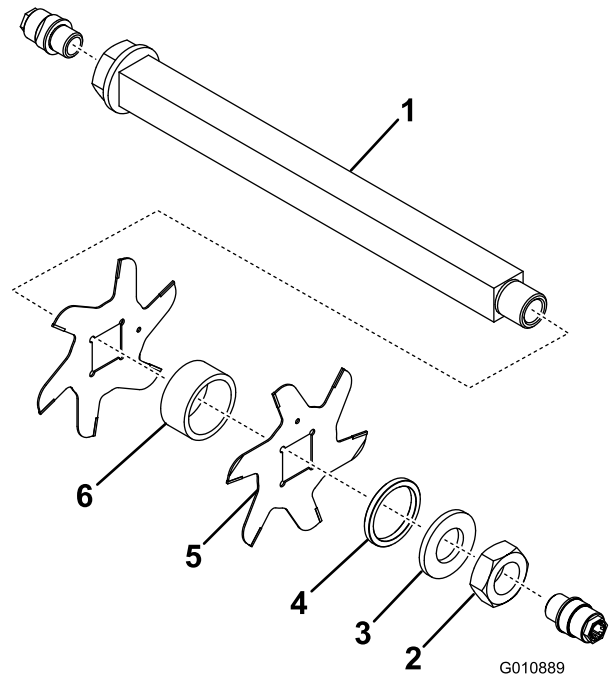


그림13

G010889

- | | |
|--------|---|
| 1. 샤프트 | 4. 작은 스페이서 |
| 2. 너트 | 5. 블레이드(03618 모델은 25개, 03619 모델은 16개) |
| 3. 와셔 | 6. 큰 스페이서(03618 모델은 24개, 03619 모델은 15개) |

중요: 버티커터 릴 블레이드의 방향이 반대로 되지 않도록 하십시오. 분해 순서는 매우 중요합니다. 분해 시 버티커터 릴 블레이드의 방향이 반대로 되지 않도록 하십시오. 조립할 때는 분해의 역순으로 조립하십시오. 각 버티커터 블레이드에 있는 인덱스 구멍에 유의하십시오. 인덱스 구멍은 조립시 버티커터 릴을 나선형으로 정렬할 수 있도록 뚫려 있습니다.

버티커터 블레이드 설치

1. 블레이드를 조립하십시오(그림14).
2. 큰 스페이서를 조립합니다.
3. 톨 샤프트에 조립할 때 톨 블레이드의 방향이 반대로 되지 않도록 주의합니다.

참고: 블레이드의 방향이 반대로 되면 사용 중인 (회전하는) 블레이드가 사용되지 않는 블레이드의 예리한 끝과 뒤섞이게 됩니다. 이는 버티커터 톨 유닛의 성능 저하를 초래합니다. 톨에서 버티커터 블레이드를 분해할 때에는 항상 주의를 기울여야 합니다.

4. 색인 참조 구멍(그림14)이 첫 번째 블레이드 구멍과 시계 방향으로 샤프트의 한 평면만큼 엇갈리게 정렬되도록 다음 블레이드를 설치합니다.

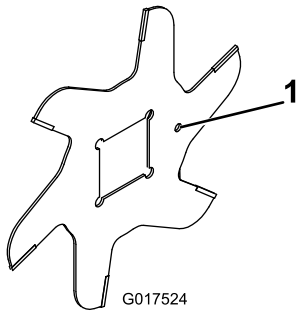


그림14

1. 색인 참조 구멍

5. 이런 식으로 스페이서와 블레이드를 계속 번갈아 조립하면서 모든 블레이드를 설치합니다.

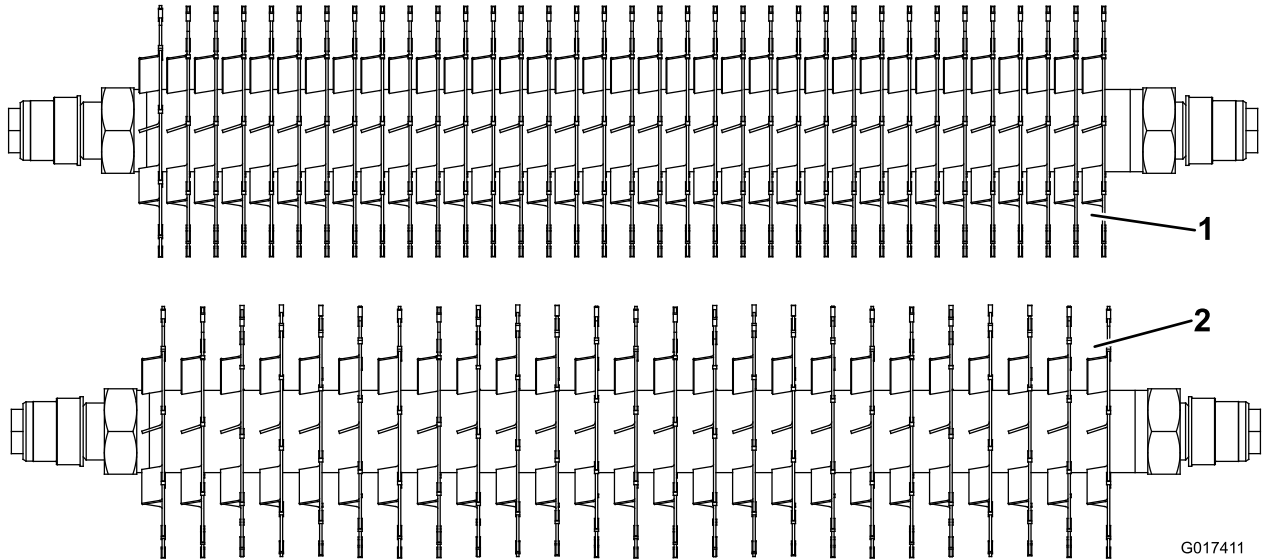
참고: 조립을 제대로 하면 블레이드는 나선 모양으로 서로 엇갈리게 배열됩니다.

6. 샤프트에 작은 스페이서를 설치합니다.
7. 파란색 록타이트(Loctite) 242를 너트에 도포합니다. 너트를 샤프트에 설치하고(너트의 가공된 쪽이 스페이서를 향하도록) 109-135Nm의 토크로 조입니다.

선택적 블레이드 간격

12.7mm 블레이드 간격(03618 모델)

버티커터의 구성을 기본 19mm 간격에서 12.7mm 간격으로 변경하려면 34개의 스페이서(부품 번호: 17-1580) 및 10개의 카바이드 블레이드(부품 번호: 106-6355)나 10개의 일반 블레이드(부품 번호: 17-1590)가 추가로 필요합니다(그림 15).

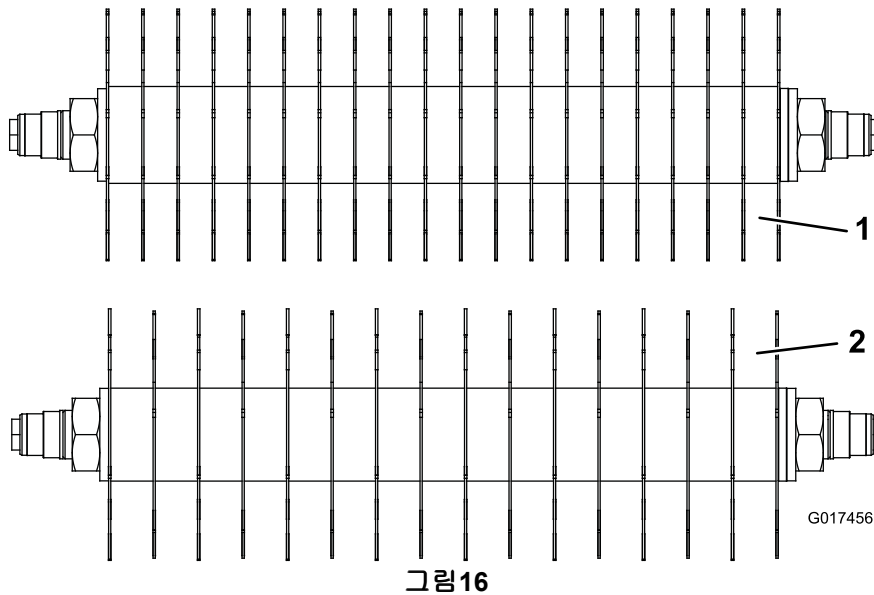


1. 12.7mm 간격

2. 19mm 간격

25.4mm 블레이드 간격(03619 모델)

버티커터의 구성을 기본 32mm 간격에서 25.4mm 간격으로 변경하려면 19개의 새 스페이서(부품 번호: 93-3092)가 필요하며, 4개의 카바이드 블레이드(부품 번호: 106-8625)나 일반 블레이드(부품 번호: 93-3038-03)가 추가로 필요합니다(그림 16).



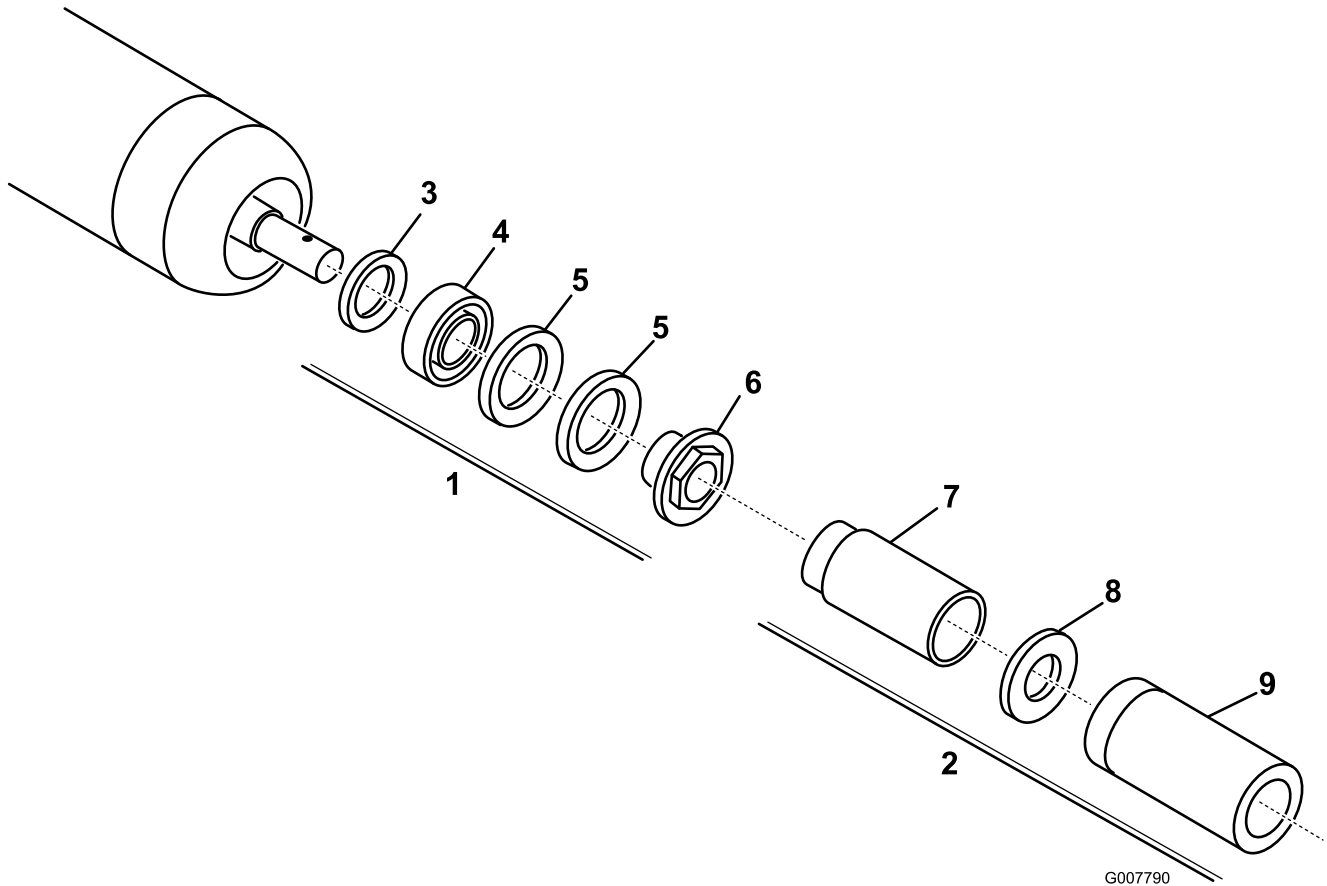
1. 25.4mm 간격

2. 32mm 간격

롤러 정비

롤러 정비에 롤러 수리 키트(부품 번호: 114-5430)와 롤러 수리 도구 키트(부품 번호: 115-0803)([그림 17](#))를 사용할 수 있습니다. 롤러 수리 키트에는 롤러 수리를 위

한 모든 베어링, 베어링 너트, 내부 및 외부 썰이 들어 있습니다. 롤러 수리 도구 키트에는 롤러 수리 키트로 롤러를 수리하는 데 필요한 모든 도구와 설치 지침이 들어 있습니다. 도움이 필요하면 부품 카탈로그를 참조하거나 Toro 지정 판매 대리점에 문의하십시오.



G007790

그림 17

- | | |
|------------------------------|----------------|
| 1. 수리 키트(부품 번호: 114-5430) | 6. 베어링 너트 |
| 2. 수리 도구 키트(부품 번호: 115-0803) | 7. 내부 썰 도구 |
| 3. 내부 썰 | 8. 와셔 |
| 4. 베어링 | 9. 베어링/외부 썰 도구 |
| 5. 바깥쪽 썰 | |

참 고:

참 고:

참 고:

편집 선언서(DI)

모델 번호	일련번호	제품 설명	송 장 설명	일 반 사항 설명	지시령
03618	315000001 및 그 이상	버티커터	22IN 5IN VERTICUTTER [5010 HYBRID]	버티커터	2006/42/EC
03619	315000001 및 그 이상	버티커터	22IN 7IN VERTICUTTER [5010 HYBRID]	버티커터	2006/42/EC

관련 기술 문서는 2006/42/EC의 Annex VII의 파트 B에 따라 규정된 대로 편집되었습니다.

당사는 국가 기관에서 요청하면 이 부분적으로 완성된 장비에 대한 관련 정보를 전달할 것임을 약속합니다. 전달 방식은 전자 전송입니다.

이 장비는 관련 적합성 선언문에 명시된 대로, 그리고 관련된 모든 지침에 일치한다고 선언할 수 있는 근거가 되는 모든 지시 사항에 따라 승인된 **Toro** 모델에 통합될 때까지는 사용해서는 안 됩니다.

인증:



David Klis
선임 엔지니어링 매니저
8111 Lyndale Ave. South
Bloomington, MN 55420, USA
December 11, 2014

EU 기술 지원 연락처:

Peter Tetteroo
Toro Europe NV
B-2260 Oevel-Westerloo
Belgium

Tel. 0032 14 562960
Fax 0032 14 581911

해외 판매 대리점

판매 대리점: Agrolanc Kft Balama Prima Engineering Equip. B-Ray Corporation	국가: 헝가리 홍콩 한국	전화번호: 36 27 539 640 852 2155 2163 82 32 551 2076	판매 대리점: Maquiver S.A. Maruyama Mfg. Co. Inc. Mountfield a.s.	국가: 콜롬비아 일본 체코 공화국	전화번호: 57 1 236 4079 81 3 3252 2285 420 255 704 220
Casco Sales Company	푸에르토리코	787 788 8383	Mountfield a.s.	슬로바키아	420 255 704 220
Ceres S.A.	코스타리카	506 239 1138	Munditol S.A.	아르헨티나	54 11 4 821 9999
CSSC Turf Equipment (pvt) Ltd. Cyril Johnston & Co. Cyril Johnston & Co.	스리랑카 북아일랜드 아일랜드 공화국	94 11 2746100 44 2890 813 121 44 2890 813 121	Norma Garden Oslinger Turf Equipment SA Oy Hako Ground and Garden Ab	러시아 에콰도르 핀란드	7 495 411 61 20 593 4 239 6970 358 987 00733
Equivier Femco S.A. ForGarder OU	멕시코 과테말라 에스토니아	52 55 539 95444 502 442 3277 372 384 6060	Parkland Products Ltd. Perfetto Pratoverde SRL.	뉴질랜드 폴란드 이탈리아	64 3 34 93760 48 61 8 208 416 39 049 9128 128
G.Y.K. Company Ltd. Geomechaniki of Athens Golf international Turizm Guandong Golden Star Hako Ground and Garden	일본 그리스 터키 중국 스웨덴	81 726 325 861 30 10 935 0054 90 216 336 5993 86 20 876 51338 46 35 10 0000	Prochaska & Cie RT Cohen 2004 Ltd. Riversa Lely Turfcare Solvart S.A.S.	오스트리아 이스라엘 스페인 덴마크 프랑스	43 1 278 5100 972 986 17979 34 9 52 83 7500 45 66 109 200 33 1 30 81 77 00
Hako Ground and Garden Hayter Limited (U.K.) Hydroturf Int. Co Dubai Hydroturf Egypt LLC	노르웨이 영국 아랍 에미리트 연방 이집트	47 22 90 7760 44 1279 723 444 97 14 347 9479 202 519 4308	Spypros Stavrinides Limited Surge Systems India Limited T-Markt Logistics Ltd. Toro Australia	키프로스 인도 헝가리 오스트레일리아	357 22 434131 91 1 292299901 36 26 525 500 61 3 9580 7355
Irrimac Irrigation Products Int'l Pvt Ltd.	포르투갈 인도	351 21 238 8260 0091 44 2449 4387	Toro Europe NV Valtech	벨기에 모로코	32 14 562 960 212 5 3766 3636
Jean Heybroek b.v.	네덜란드	31 30 639 4611	Victus Emak	폴란드	48 61 823 8369

유럽 개인정보보호 안내문

Toro가 수집하는 정보

Toro Warranty Company(Toro)는 귀하의 개인정보를 소중히 여깁니다. 귀하의 보증 청구를 처리하고 제품 리콜 발생 시 귀하에게 연락할 수 있도록 귀하의 특정한 개인 정보를 직접 혹은 현지 Toro 딜러를 통해 저희에게 알려 주시기를 부탁드립니다.

Toro 보증 시스템은 미국 내에 있는 서버에서 호스팅되고 있으며, 미국 개인정보보호법의 보호 대상은 귀하의 국가에서 적용되는 보호 대상과 다를 수 있습니다.

귀하의 개인 정보를 저희에게 알려 주시는 것은 자신의 개인 정보를 이 개인정보보호 안내문에 설명된 대로 처리되는 것에 동의하시는 것입니다.

Toro가 정보를 사용하는 방법

Toro는 보증 청구를 처리하고 제품 리콜 발생 시 귀하에게 연락하기 위해 귀하의 개인 정보를 사용할 수 있습니다. Toro는 이러한 활동과 관련하여 귀하의 정보를 Toro의 계열사, 딜러 또는 기타 비즈니스 파트너와 공유할 수 있습니다. Toro는 개인 정보를 다른 회사에 판매하지 않습니다. 당사는 관련법을 준수하고 관계 당국의 요청을 따르기 위해, 당사의 시스템을 제대로 운용하기 위해, 혹은 당사나 다른 사용자를 보호하기 위해 개인 정보를 공개할 수 있는 권리가 있습니다.

개인 정보 보유

당사는 귀하의 개인 정보를 원래 수집한 목적 또는 기타 합법적인 목적(규정 준수 등)을 위해 필요한 만큼, 혹은 관련법에서 요구하는 기간만큼만 보관할 것입니다.

개인 정보 보안을 위한 Toro의 노력

당사는 귀하의 개인 정보를 보호하기 위하여 적절한 예방 조치를 취합니다. 당사는 또한 개인 정보의 정확성과 최신성을 유지하기 위한 조치를 취하고 있습니다.

개인 정보 접근 및 수정

자신의 개인 정보를 검토하거나 수정하려면 legal@toro.com으로 전자 메일을 보내 주십시오.

오스트레일리아 소비자법

오스트레일리아 소비자는 오스트레일리아 소비자 법에 관련된 정보를 제품 포장 상자 내부 또는 현지 Toro 대리점에서 찾을 수 있습니다.



Toro 일반 상용 제품 보증

2년 제한 보증

적용 조건 및 제품

The Toro Company와 그 계열사인 Toro Warranty Company는 서로 간의 협정에 따라 공동으로 귀하의 Toro 상용 제품("제품")에 자재나 제조 기술상의 결함이 없음을 2년간, 또는 작동 시간* 기준으로 1,500 시간 동안(둘 중 먼저 발생하는 쪽 적용) 보증합니다. 본 보증은 에어레이터(Aerators)를 제외한 모든 제품에 적용됩니다(에어레이터에 대해서는 별도의 보증서를 참고하십시오). 당사에서는 보증 가능한 조건이 충족되면 진단, 작업, 부품 및 운송에 드는 비용을 포함해 어떠한 비용도 귀하께 청구하지 않고 해당 제품을 수리해 드릴 것입니다. 본 보증은 제품이 원래의 구매자에게 인도된 날로부터 시작됩니다.

* 시간 측정기가 장착된 제품

보증 서비스를 받는 방법

귀하는 보증 가능한 조건이 충족된다고 생각되면 제품을 구매한 유통업체(Commercial Products Distributor)나 공인 딜러(Authorized Commercial Products Dealer)에 즉시 통보할 책임이 있습니다. 유통업체나 공인 딜러를 찾는 데 도움이 필요하거나 보증 권리나 의무와 관련하여 질문이 있을 때는 다음 연락처로 문의하십시오.

Toro Commercial Products Service Department
Toro Warranty Company
8111 Lyndale Avenue South
Bloomington, MN 55420-1196

952-888-8801 혹은 800-952-2740

전자 메일: commercial.warranty@toro.com

소유자의 의무

귀하는 제품 소유자로서 *사용 설명서*에 나와 있는 필요한 유지보수 및 정비에 대한 책임이 있습니다. 필요한 유지보수 및 정비를 수행하지 않았을 경우 보증 청구가 인정되지 않을 수 있습니다.

보증에 적용되지 않는 품목 및 조건

보증 기간에 발생하는 제품 고장이나 오작동이 모두 자재나 제조 기술상의 결함은 아닙니다. 본 보증은 다음 항목에 적용되지 않습니다.

- 타사의 교체 부품을 사용하거나 타사의 부가 장치나 개조된 액세서리 및 제품을 설치 및 사용하여 발생한 제품 고장. 이러한 품목에 대해서는 해당 제조업체에서 별도의 보증을 제공할 것입니다.
- 권장 유지보수 및/또는 정비를 수행하지 않아 발생하는 제품 고장. *사용 설명서*에 나와 있는 권장 유지보수 지침에 따라 Toro 제품을 제대로 정비하지 않을 경우 보증 청구가 거부될 수 있습니다.
- 제품을 함부로 사용하거나 부주의하게 또는 무모하게 사용하여 발생하는 제품 고장.
- 소모성 부품(결함이 발견될 경우는 제외). 정상적인 제품 사용 중 소모되는 부품의 예로는 브레이크 패드와 라이닝, 클러치 라이닝, 블레이드, 릴, 롤러, 베어링(실 혹은 그리스 적용 가능), 베드 나이프, 점화 플러그, 캐스터 휠, 타이어, 필터, 벨트를 비롯하여 다이어프램, 노즐, 체크 밸브 등과 같은 특정 스프레이어 부품을 들 수 있으나 이에 국한되지는 않습니다.
- 외부적인 영향에 의해 발생한 고장. 외부적인 영향으로 간주할 수 있는 것으로는 날씨, 보관 관행, 오염, 승인되지 않은 연료, 냉각수, 윤활유, 첨가제, 비료, 물 또는 화학 물질 사용 등을 들 수 있으나 이에 국한되지는 않습니다.
- 해당 산업 표준에 맞지 않는 연료(휘발유, 디젤, 바이오디젤 등)의 사용에 의한 고장 혹은 성능 문제.

미국 또는 캐나다 이외의 국가

미국이나 캐나다에서 수출된 Toro 제품을 구매한 고객은 자신의 Toro 판매 대리점(딜러)에 문의하여 해당 국가, 지방 또는 주에 대한 보증 정책을 확인해야 합니다. 판매 대리점의 서비스가 불만스럽거나 보증 정보를 얻기가 어려울 때는 Toro 수입업체에 문의하십시오.

- 정상적인 소음, 진동, 마모 및 노후화.

- 정상적인 "마모"에는 닳거나 해짐으로 인한 시트 손상, 닳아 해진 표면 도색, 굵힌 전사지나 창 등이 포함되나 이에 국한되지는 않습니다.

부품

필요한 유지보수의 일환으로 교체가 예정된 부품은 해당 부품의 교체 예정 시점까지 보증됩니다. 본 보증에 의해 교체된 부품은 원래의 제품 보증 기간 동안 보증되며 Toro의 자산이 됩니다. 기존 부품이나 조립품을 수리할 것인지 교체할 것인지에 대한 최종 결정은 Toro에서 내릴 것입니다. Toro는 보증 수리에 재생 부품을 사용할 수 있습니다.

덥 사이클 및 리튬이온 배터리 보증:

덥 사이클 및 리튬이온 배터리에는 수명이 다할 때까지 생산 가능한 총 킬로와트시가 지정되어 있습니다. 총 배터리 수명은 배터리 운영, 충전 및 유지보수 방법에 따라 늘어나거나 줄어든 수 있습니다. 본 제품의 배터리는 소모품인 만큼 수명이 다할 때까지 충전 후 사용 시간이 점차 줄어듭니다. 정상적인 사용으로 수명이 다한 배터리를 교체하는 것은 제품 소유자의 책임입니다. 정상적인 제품 보증 기간에 소유자가 비용을 들여 배터리를 교체해야 할 수 있습니다. 참고: (리튬이온 배터리만): 리튬이온 배터리는 3년-5년 기간에 대하여 서비스 시간 및 킬로와트 시간을 기준으로 하는 부품에만 해당되는 비례환불 보증을 적용합니다. 추가 유지보수 절차는 *사용 설명서*를 참조하십시오.

유지보수에 드는 비용은 소유자가 부담

Toro 제품의 소유자는 직접 비용을 들여 엔진 튜업, 윤활, 청소, 광택내기, 필터와 냉각수 교체를 비롯한 권장 유지보수 지침을 완수해야 합니다.

일반 조건

본 보증에 따라 귀하가 받을 수 있는 유일한 배상은 공인 Toro 유통업체나 딜러에 의한 수리입니다.

The Toro Company나 Toro Warranty Company 어느 쪽도 본 보증이 적용되는 Toro 제품 사용과 관련한 간접적, 부수적 또는 파생적 손해에 대해 책임을 지지 않습니다. 여기에는 본 보증에 따라 수리가 완료되기 전까지의 합당한 고장 기간 또는 사용 불능 기간에 대체 장비나 서비스를 제공하는 비용이나 경비가 포함됩니다. 당사는 아래에 언급된 배기가스 보증을 제외하고 다른 어떤 명시적인 보증도 하지 않습니다. 상품성과 사용 적합성에 대한 모든 묵시적인 보증은 이 명시적 보증 기간으로 제한됩니다.

일부 주에서는 부수적 또는 파생적 손해를 배제하거나 암묵적 보증 기간에 제한을 두는 것을 허용하지 않기 때문에 위의 배제 및 제한 규정이 귀하에게 적용되지 않을 수 있습니다. 본 보증은 귀하에게 특정한 법적 권한을 부여합니다. 귀하는 또한 주에 따라 그 밖의 권한을 가질 수 있습니다.

엔진 보증과 관련한 참고 사항

귀하의 제품에 있는 배기가스 제어 시스템에는 미국 환경 보호국(EPA) 및/또는 캘리포니아 대기 자원 위원회(CARB)에서 제정한 요구 사항을 충족하는 별도의 보증이 적용될 수 있습니다. 위에 나와 있는 시간제한은 배기가스 제어 시스템 보증에는 적용되지 않습니다. 자세한 내용은 제품과 함께 제공되거나 엔진 제조업체의 문서에 들어 있는 엔진 배기가스 제어 보증서를 참조하십시오.