



# Kit zur Chemikalienvormischung Sprühfahrzeug Multi Pro® 1750 ab Baujahr 2015

Modellnr. 41158—Seriennr. 315000001 und höher

## Bedienungsanleitung

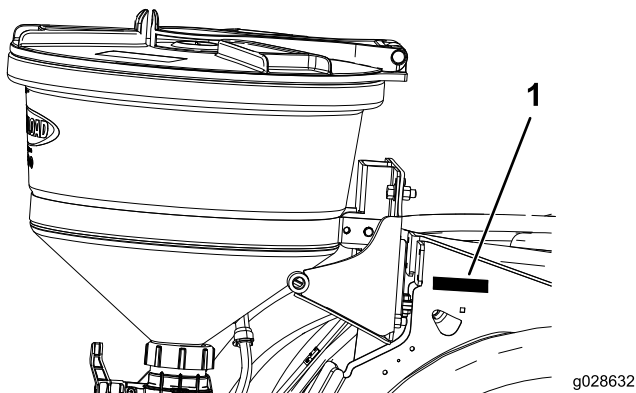
Wenden Sie sich an Ihren Toro-Vertragshändler oder Kundendienst, wenn Sie eine Serviceleistung, Toro-Originalersatzteile oder zusätzliche Informationen benötigen. Halten Sie hierfür die Modell- und Seriennummern Ihres Produkts griffbereit. **Bild 1** zeigt die Position der Modell- und Seriennummern auf dem Produkt an.

Dieses Kit erleichtert das Mischen von Chemikalien bei der Vorbereitung von Grünflächensprühanwendungen auf gut gepflegten Grasflächen in Parkanlagen, auf Golfplätzen, Sportplätzen und gewerblichen Anlagen. Es ist ein zweckgebundenes Anbaugerät für ein Sprühfahrzeug und sollte von geschulten Bedienern und Lohnarbeitern in gewerblichen Anwendungen verwendet werden.

Dieses Produkt entspricht allen relevanten europäischen Richtlinien. Weitere Informationen finden Sie in der Einbauerklärung am Ende dieses Dokuments.

Lesen Sie diese Anleitung gründlich durch, um sich mit dem Betrieb und der Wartung Ihres Produktes vertraut zu machen. Die Informationen in dieser Anleitung können Ihnen und Anderen dabei helfen, Verletzungen und Produktschäden zu vermeiden. Obwohl Toro sichere Produkte konstruiert und herstellt, sind Sie selbst für den korrekten und sicheren Betrieb des Produktes verantwortlich.

Sie können Toro direkt unter [www.Toro.com](http://www.Toro.com) hinsichtlich Produktsicherheit und Schulungsunterlagen, Zubehörinformationen, Standort eines Händlers oder Registrierung des Produkts kontaktieren.



**Bild 1**

1. Platte mit Modell- und Seriennummer

Modellnr. \_\_\_\_\_

Seriennr. \_\_\_\_\_

### **⚠ WARNUNG:**

#### **KALIFORNIEN**

##### **Warnung zu Proposition 65**

**Dieses Produkt enthält eine Chemikalie oder Chemikalien, die laut den Behörden des Staates Kalifornien krebserregend wirken, Geburtsschäden oder andere Defekte des Reproduktionssystems verursachen.**

**Bei Verwendung dieses Produkts sind Sie ggf. Chemikalien ausgesetzt, die laut den Behörden des Staates Kalifornien krebserregend wirken, Geburtsschäden oder andere Defekte des Reproduktionssystems verursachen.**



# Sicherheit

In dieser Anleitung werden potenzielle Gefahren angeführt, und Sicherheitshinweise werden vom Sicherheitswarnsymbol (Bild 2) gekennzeichnet. Dieses Warnsymbol weist auf eine Gefahr hin, die zu schweren oder tödlichen Verletzungen führen kann, wenn Sie die empfohlenen Sicherheitsvorkehrungen nicht einhalten.



Bild 2

## 1. Sicherheitswarnsymbol

In dieser Anleitung werden zwei Begriffe zur Hervorhebung von Informationen verwendet. **WICHTIG** weist auf spezielle mechanische Informationen hin, und **HINWEIS** hebt allgemeine Informationen hervor, die Ihre besondere Beachtung verdienen.

## ⚠️ WARNUNG:

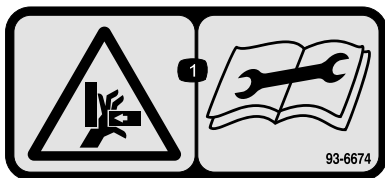
Die im Sprühsystem verwendeten Chemikalien können gefährlich und giftig für Sie, Unbeteiligte, Tiere, Pflanzen, Flächen oder anderes Eigentum sein.

- Lesen Sie die chemischen Warneufkleber und die Materialsicherheitsdatenblätter für alle verwendeten Chemikalien sorgfältig durch und halten Sie sich an die Angaben. Tragen Sie außerdem die vom Chemikalienhersteller empfohlene Schutzkleidung. Tragen Sie z. B. geeignete Schutzanzüge, einschließlich Atemschutzmaske und Schutzbrille, Handschuhe oder andere Kleidung, damit Sie nicht mit den Chemikalien in Kontakt kommen
- Denken Sie daran, dass u. U. mehrere Chemikalien verwendet werden, und dass Sie alle Angaben berücksichtigen müssen.
- Weigern Sie sich, das Sprühfahrzeug einzusetzen, wenn diese Informationen nicht verfügbar sind!
- Bevor Sie mit der Arbeit am Sprühsystem beginnen, vergewissern Sie sich, dass das System entsprechend den Empfehlungen des Herstellers bzw. der Hersteller der Chemikalien dreifach ausgespült und neutralisiert wurde.
- Stellen Sie sicher, dass eine ausreichende Menge an frischem Wasser und Seife in der Nähe verfügbar sind, und waschen Sie unverzüglich jede Chemikalie ab, mit der Sie in Kontakt kommen.

## Sicherheits- und Bedienungsschilder

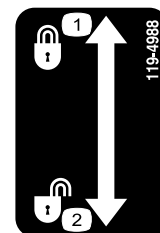


Die Sicherheits- und Bedienungsaufkleber sind für jeden Bediener gut sichtbar angebracht und befinden sich in der Nähe der möglichen Gefahrenbereiche. Tauschen Sie beschädigte oder verloren gegangene Aufkleber aus.



93-6674

1. Quetschgefahr der Hand: Lesen Sie die Anleitung, bevor Sie Wartungsarbeiten durchführen.



119-4988

1. Verriegeln
2. Entriegeln

# Einrichtung

## Einzelteile

Prüfen Sie anhand der nachstehenden Tabelle, dass Sie alle im Lieferumfang enthaltenen Teile erhalten haben.

Verfahren	Beschreibung	Menge	Verwendung
<b>1</b>	Stützrahmen	1	Montieren Sie den Rahmen.
	Dickes rechteckiges Distanzstück	2	
	Dünnes rechteckiges Distanzstück	2	
	Schlossschraube (3/8" x 1-1/2")	2	
	Sicherungsbundmutter (3/8")	1	
	Rechter Wiegearm	1	
	Linker Wiegearm	1	
	Lagerbolzen	2	
	Schraube (3/8" x 1-1/4")	2	
	Klemmmutter (3/8")	2	
	Griff	2	
	Flachscheibe	2	
	Splint	2	
	Rückplatte	1	
	Flanschbüchse (Innendurchmesser von 1/2")	2	
	Flanschbüchse (Innendurchmesser von 3/4")	2	
	Stellschraube	2	
<b>2</b>	Feder	2	Befestigen Sie die Riegelbestandteile.
<b>3</b>	Griff	1	Befestigen Sie den Ejektor.
	Sechskantschraube (Nr. 10-24" x 1/2")	2	
	Riegelstrebe	1	
	Federclip	1	
	Schraube (Nr. 10-24 x 1/2")	2	
	Sicherungsmutter (Nr. 10-24)	2	
	Ejektor	1	
	Bundkopfschraube (5/16" x 3/4")	2	
	Sicherungsbundmutter (5/16")	2	
	Riegelgriff	1	
	Schraube (3/8" x 1")	4	
	Gezahnte Bundmutter (3/8")	4	
	T-Anschlussstück und Ablassventil	1	
	Dichtung	1	
	Flanschklemme	1	
<b>4</b>	Schottanschlussstück	1	Befestigen Sie den Ejektorschlauch.
	O-Ring	1	
	Arretierring	1	

Verfahren	Beschreibung	Menge	Verwendung
<b>5</b>	Ejektorventil	1	Setzen Sie das Ejektorventil ein.
	Zulaufschlauch, 86 cm (33-3/4")	1	
	Halter	2	
	Überlaufschlauch des Ejektors, 65 cm (25-3/4")	1	
	Zulaufschlauch, 22 cm (6-5/8")	1	
	Flanschklemme	1	
	Dichtung	1	
	Ejektorventilhalterung	1	
	Bundkopfschraube (5/16" x 3/4")	1	
	Sicherungsbundmutter (1/4")	4	
<b>6</b>	Behälterschlauch, 141 cm	1	Schließen Sie die Ejektorschläuche an.
	Halter	1	
	Flanschklemme	2	
	Dichtung	2	
<b>7</b>	Sauglanze und -schlauch (optionales Zubehör)	1	Schließen Sie die Installation ab.

**Hinweis:** Bestimmen Sie die linke und rechte Seite der Maschine anhand der normalen Sitz- und Bedienposition.

# 1

## Montieren des Rahmens

Für diesen Arbeitsschritt erforderliche Teile:

1	Stützrahmen
2	Dickes rechteckiges Distanzstück
2	Dünnes rechteckiges Distanzstück
2	Schlossschraube (3/8" x 1-1/2")
1	Sicherungsbundmutter (3/8")
1	Rechter Wiegearm
1	Linker Wiegearm
2	Lagerbolzen
2	Schraube (3/8" x 1-1/4")
2	Klemmmutter (3/8")
2	Griff
2	Flachscheibe
2	Splint
1	Rückplatte
2	Flanschbüchse (Innendurchmesser von 1/2")
2	Flanschbüchse (Innendurchmesser von 3/4")
2	Stellschraube

## Montieren des Stützrahmens am Behälter

1. Stellen Sie die Maschine auf einer ebenen Fläche ab, ziehen Sie die Feststellbremse an, stellen Sie die Pumpe und den Motor ab und ziehen den Zündschlüssel ab.
2. Entfernen Sie die Befestigungen, mit denen die hinteren Behälterriemen oben am Behälter befestigt sind.

**Hinweis:** Bewahren Sie alle Teile auf.

3. Setzen Sie zwei Schlossschrauben (3/8" x 1-1/2") in die Löcher auf der Innenseite auf der linken Seite des hinteren Behälterriemens ein.
4. Bringen Sie die vorher entfernten Befestigungen für den Behälterriemen an, um die Riemen am Behälter zu befestigen.

**Hinweis:** Vergewissern Sie sich, dass der Riemen am Behälter befestigt ist. Ziehen Sie den Riemen nicht zu stark an.

5. Legen Sie die zwei rechteckigen Distanzstücke über die vorher eingesetzten Schlossschrauben (Bild 3).

**Hinweis:** Verwenden Sie die entsprechende Anzahl und Größe der quadratischen Distanzstücke, um

sicherzustellen, dass der Rahmen mit dem Behälter bündig ist.

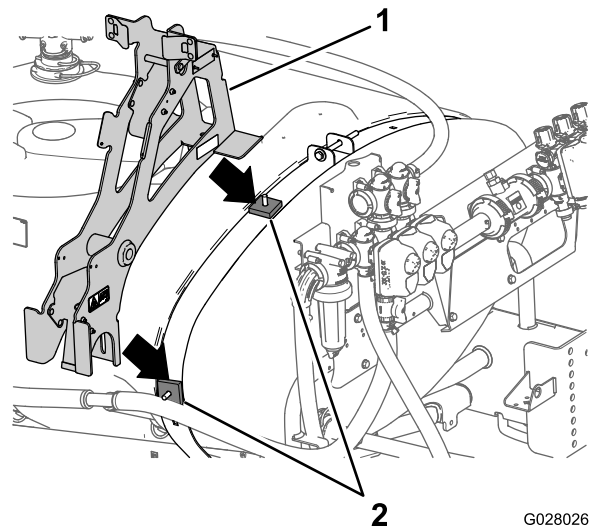


Bild 3

1. Hauptstützrahmen
2. Rechteckige Distanzstücke

6. Montieren Sie den Hauptstützrahmen über die rechteckigen Distanzstücke und Schlossschrauben, wie in Bild 3 abgebildet.

**Hinweis:** Passen Sie die Distanzstücke bei Bedarf an, um sicherzustellen, dass der Rahmen mit dem Behälter bündig ist.

7. Befestigen Sie den Hauptstützrahmen mit zwei Sicherungsbundmutter am Behälterriemen (Bild 4).

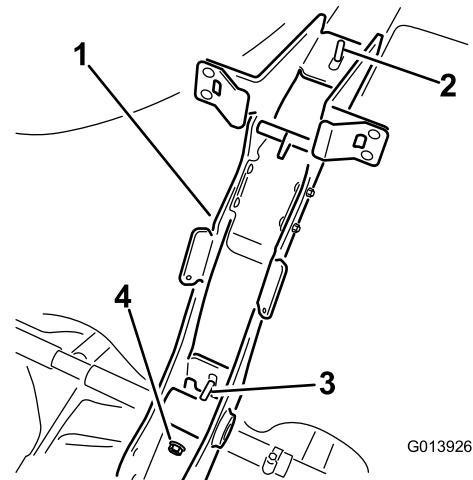


Bild 4

1. Hauptstützrahmen
2. Schlossschraubengewinde (obere Stellung)
3. Schlossschraubengewinde (untere Stellung)
4. Sicherungsbundmutter (3/8")

## Vorbereiten der Wiegearme

1. Stecken Sie den Lagerbolzen durch das obere Loch im Wiegearm (Bild 5).

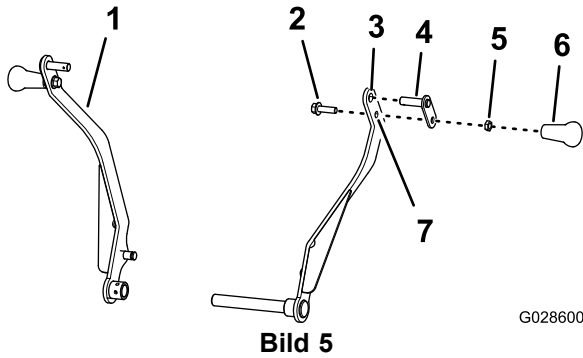


Bild 5

- |                                  |                                   |
|----------------------------------|-----------------------------------|
| 1. Linker Wiegearm               | 5. Klemmmutter (3/8")             |
| 2. Schraube (3/8" x 1-1/4")      | 6. Griff                          |
| 3. Oberes Loch (linker Wiegearm) | 7. Unteres Loch (linker Wiegearm) |
| 4. Lagerbolzen                   |                                   |

2. Tragen Sie Gewindesperrmittel auf das Gewinde der Schraube (3/8" x 1-1/4") auf.
3. Stecken Sie die Schraube (3/8" x 1-1/4") durch das untere Loch im Wiegearm und den Halter des Lagerbolzens (Bild 5) mit der Klemmmutter (3/8") und ziehen Sie die Klemmmutter mit 15-17 N-m an.
4. Schrauben Sie den Griff auf die Schraube (3/8" x 1-1/4") und ziehen Sie ihn gegen die Klemmmutter mit der Hand an (Bild 5).
5. Wiederholen Sie die Schritte 1 bis 4 am anderen Wiegearm (Bild 5).

## Montieren der Wiegearme am Stützrahmen

1. Stecken Sie die Flanschbüchse (Innendurchmesser von 3/4") in jedes Ende des Schwenkrohrs im Hauptstützrahmen (Bild 6).

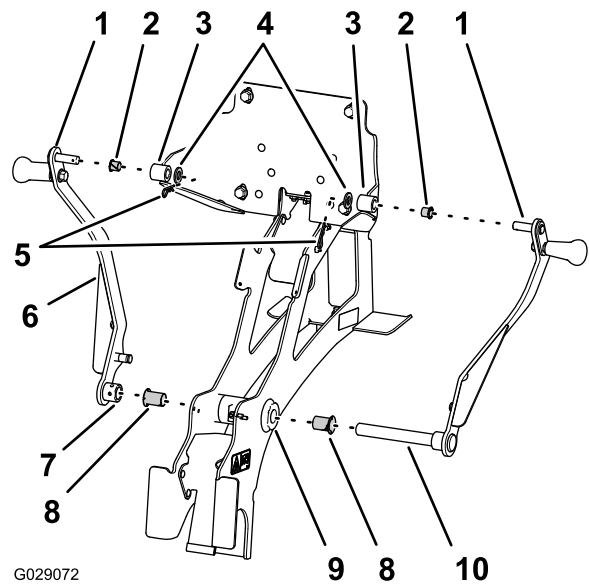


Bild 6

- |  |  |
|--|--|
| 1. Obere Lagerbolzen (1/2")                  | 6. Linker Wiegearm                               |
| 2. Flanschbüchse (Innendurchmesser von 1/2") | 7. Hub (linker Wiegearm)                         |
| 3. Hübe (Rückplatte, links und rechts)       | 8. Schwenkrohr (Hauptstützrahmen)                |
| 4. Scheiben (1/2")                           | 9. Flanschbüchse (Innendurchmesser von 3/4")     |
| 5. Splinte                                   | 10. Unterer Lagerbolzen (3/4", rechter Wiegearm) |

2. Stecken Sie eine Flanschbüchse (Innendurchmesser von 1/2") in den linken und rechten Hub der Rückplatte (Bild 6).

**Hinweis:** Stellen Sie sicher, dass der Flansch der Büchsen mit der Außenseite der Hübe ausgefluchtet ist.

3. Stecken Sie den unteren Lagerbolzen des rechten Wiegearms durch die Bundbüchse an der rechten Seite des Schwenkrohrs und des Drehzapfens (Bild 6).

**Hinweis:** Fluchten Sie den oberen Lagerbolzen des Arms mit dem rechten Hub der Rückplatte aus.

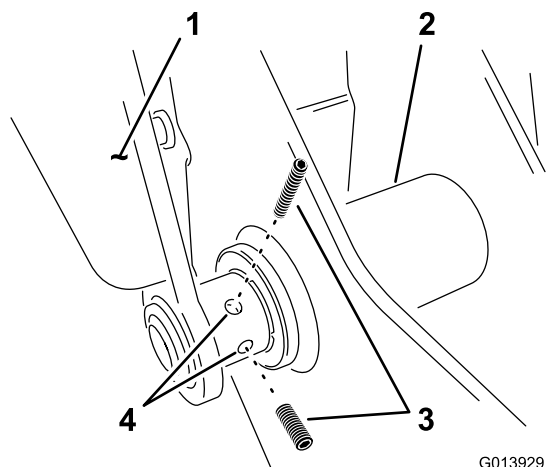
4. Befestigen Sie den oberen Lagerbolzen des rechten Wiegearms durch den rechten Hub der Rückplatte (Bild 6).
5. Befestigen Sie den oberen Lagerbolzen mit Scheiben (1/2") und einem Splint an der Rückplatte (Bild 6).
6. Montieren Sie den Hub des linken Wiegearms über das Ende des unteren Lagerbolzens des rechten Wiegearms, der links von der linken Bundbüchse im Schwenkrohr herausragt (Bild 6).

**Hinweis:** Fluchten Sie den oberen Lagerbolzen des Arms mit dem linken Hub der Rückplatte aus.

7. Setzen Sie den oberen Lagerbolzen des linken Wiegearms durch den linken Hub der Rückplatte ein (Bild 6).

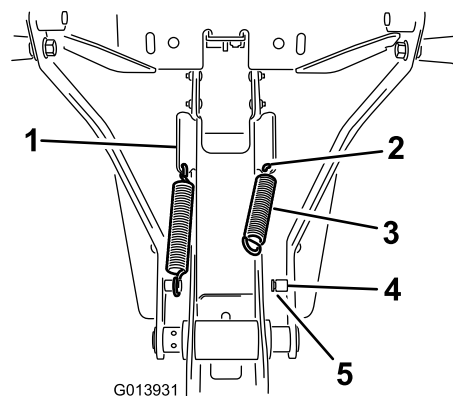
8. Befestigen Sie den oberen Lagerbolzen des linken Wiegearms mit einer Scheibe (1/2") und einem Splint an der Rückplatte (**Bild 6**).
9. Setzen Sie zwei Stellschrauben am unteren Gelenkpunkt in den linken Arm ein (**Bild 7**).

**Hinweis:** Ziehen Sie die Stellschraube jetzt noch nicht an, um ein späteres Anpassen des Wiegesystems zu ermöglichen.



**Bild 7**

- |                    |                       |
|--------------------|-----------------------|
| 1. Linker Wiegearm | 3. Stellschraube      |
| 2. Schwenkrohr     | 4. Löcher im Wiegearm |



**Bild 8**

- |                      |           |
|----------------------|-----------|
| 1. Abgewinkelte Nase | 4. Strebe |
| 2. Loch in der Nase  | 5. Kerbe  |
| 3. Feder             |           |

2. Haken Sie das Ende einer Feder in das Loch in der Winkelnabe und das andere Ende in der Federstrebe ein (**Bild 8**).
3. Stellen Sie sicher, dass das Federende ordnungsgemäß in der Kerbe der Strebe sitzt. (**Bild 8**).
4. Wiederholen Sie die Schritte 1 bis 3 für die andere Seite.
5. Ziehen Sie die zwei Stellschrauben im linken Arm fest.

## Einstellen der Anhängerkupplungsstellung

Bewegen Sie die Wiege in die obere Transportstellung, um die Anhängerkupplung anzupassen.

- Heben Sie die Griffe an, um die Vorrichtung anzuheben und gleichzeitig in Richtung des Behälters zu kippen.
  - Schieben Sie die Anhängerkupplung so unter die Querstrebe, dass die geschweißte Nase im oberen Teil des Rahmens ist.
  - Schwenken Sie das Teil nach unten zum Behälter.
1. Nachdem Sie sich vergewissert haben, dass die Plastikanschläge die Federnasen berühren, üben Sie genügend Druck auf die Rückplatte der Wiege aus, um die Federnasen auf halbem Wege zusammenzudrücken (**Bild 9**).

# 2

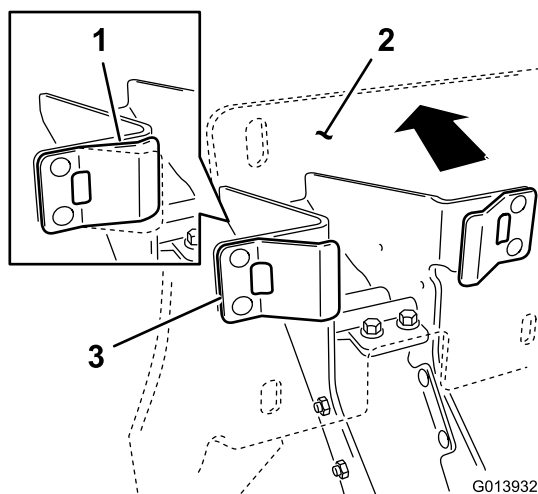
## Befestigen der Riegelbestandteile

Für diesen Arbeitsschritt erforderliche Teile:

2	Feder
---	-------

## Befestigen der Federn

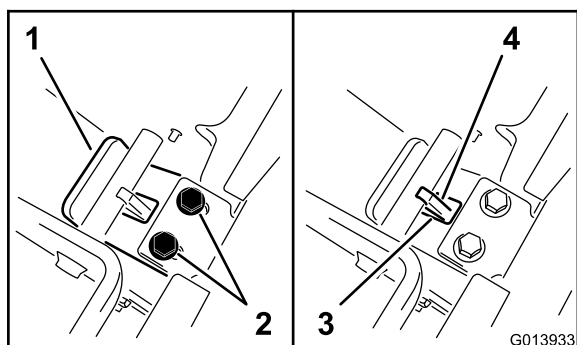
1. Setzen Sie die Feder in das Loch im unteren Ende der abgewinkelten Nase an der Seite des Rahmens ein (**Bild 8**).



**Bild 9**

1. Federnase unter Druck
2. Rückplatte
3. Federnase

2. Während Sie den Druck auf der Rückplatte beibehalten, lassen Sie die Anhängerkupplung auf sich zu gleiten, bis die Lippe der Anhängerkupplungsplatte die Querstrebe berührt (Bild 10).



**Bild 10**

1. Lippe der Anhängerkupplungsplatte
2. Befestigungen
3. Schlitz in der Platte
4. Geschweißte Nase

3. Ziehen Sie die Befestigungen in der Anhängerkupplung an, um sie zu befestigen, und nehmen dann den Druck von der Rückplatte.

**Hinweis:** Prüfen Sie, ob die Wiege Spiel hat. Sie sollte mit dem Rahmen bündig sein. Sie können diese Schritte wiederholen, sobald der Ejektor installiert ist, um die arretierte Stellung anzupassen.

# 3

## Befestigen des Ejektors

Für diesen Arbeitsschritt erforderliche Teile:

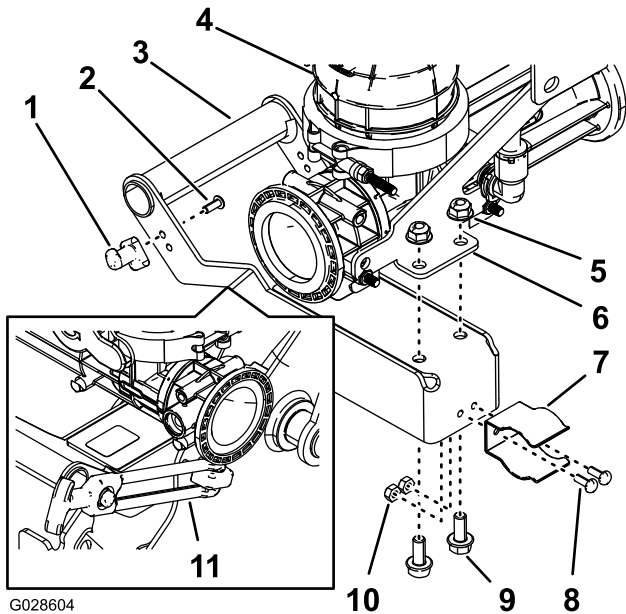
1	Griff
2	Sechskantschraube (Nr. 10-24" x 1/2")
1	Riegelstrebe
1	Federclip
2	Schraube (Nr. 10-24 x 1/2")
2	Sicherungsmutter (Nr. 10-24)
1	Ejektor
2	Bundkopfschraube (5/16" x 3/4")
2	Sicherungsbundmutter (5/16")
1	Riegelgriff
4	Schraube (3/8" x 1")
4	Gezahnte Bundmutter (3/8")
1	T-Anschlussstück und Ablassventil
1	Dichtung
1	Flanschklemme



## Montieren des Ejektorgriffs

**Hinweis:** Sie können den Riegelgriff und die Verriegelungsstrebe an der linken oder rechten Seite des Ejektorgriffs montieren.

1. Befestigen Sie die Verriegelungsstrebe mit zwei Sechskantschrauben (Nr. 10-24" x 1/2") am Griff des Ejektors (**Bild 11**).



**Bild 11**

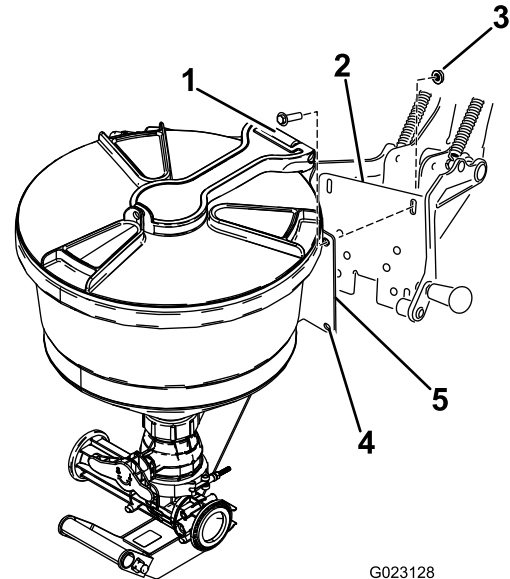
- |  |                                    |
|--|------------------------------------|
| 1. Verriegelungsstrebe                   | 7. Federclip                       |
| 2. Sechskantschraube (Nr. 10-24" x 1/2") | 8. Schraube (Nr. 10-24 x 1/2")     |
| 3. Ejektorgriff                          | 9. Bundkopfschraube (5/16" x 3/4") |
| 4. Ejektor                               | 10. Sicherungsmutter (Nr. 10-24)   |
| 5. Sicherungsbundmutter                  | 11. Riegelgriff                    |
| 6. Montageplatte (Ejektor)               |                                    |

2. Befestigen Sie den Federclip mit den zwei Schrauben (Nr. 10-24" x 1/2") und zwei Sicherungsmuttern am Verriegelungsgriff (**Bild 11**).
3. Befestigen Sie den Griff mit zwei Bundkopfschrauben (5/16" x 3/4") und Sicherungsbundmuttern (5/16") an der Montageplatte des Ejektors (**Bild 11**).
4. Senken Sie die Wiege in die abgesenkte Stellung ab.

## Montieren des Ejektors am Sprühfahrzeug

1. Fluchten Sie die Löcher in der Montageplatte des Ejektors mit den Schlitten im Stützrahmen der Wiege aus (**Bild 12**).

**Hinweis:** Die Befestigungen müssen ausreichend locker sein, sodass sie sich im Schlitz bewegen können, wenn der Ejektor zu Anfang in die Transportstellung angehoben wird. Jetzt können Sie das Spiel und die Ausrichtung des Ejektors einstellen.



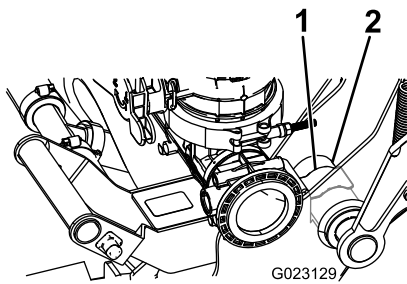
**Bild 12**

- |                               |                            |
|-------------------------------|----------------------------|
| 1. Schraube (3/8" x 1")       | 4. Ejektorbefestigungsloch |
| 2. Rückplatte                 | 5. Ejektorhalterung        |
| 3. Gezahnte Bundmutter (3/8") |                            |

2. Bringen Sie vier Schrauben (3/8" x 1") und Sicherungsmuttern (3/8") an, um den Ejektor zu befestigen.

**Hinweis:** Ziehen Sie die Schrauben zu diesem Zeitpunkt noch nicht an.

3. Um den Ejektor in der Wiege vorsichtig in die Transportstellung anzuheben, gehen Sie wie folgt vor:
  - A. Heben Sie den unteren Griff an, um den Ejektor anzuheben und gleichzeitig in Richtung des Behälters zu kippen.
  - B. Schieben Sie die Anhängerkupplung so unter die Querstrebe, dass die geschweißte Nase im oberen Teil des Rahmens ist.
  - C. Schwenken Sie anschließend die Vorrichtung in Richtung des Behälters. Achten Sie dabei darauf, dass der Federclip mit dem großen Schwenkrohr im unteren Teil des Rahmens ausgefluchtet ist.
  - D. Drücken Sie, bis der Federclip über dem Schwenkrohr einrastet, wie in **Bild 13** abgebildet.



**Bild 13**

1. Federclip
2. Schwenkrohr

4. Prüfen Sie die Ejektorhöhe an der Rückplatte der Wiege und stellen Sie sie ggf. ein.
5. Ziehen Sie die Befestigungen an, um den Ejektor an der Wiege zu befestigen.

**Hinweis:** Ziehen Sie die Befestigungen bis auf 36-45 N-m fest.

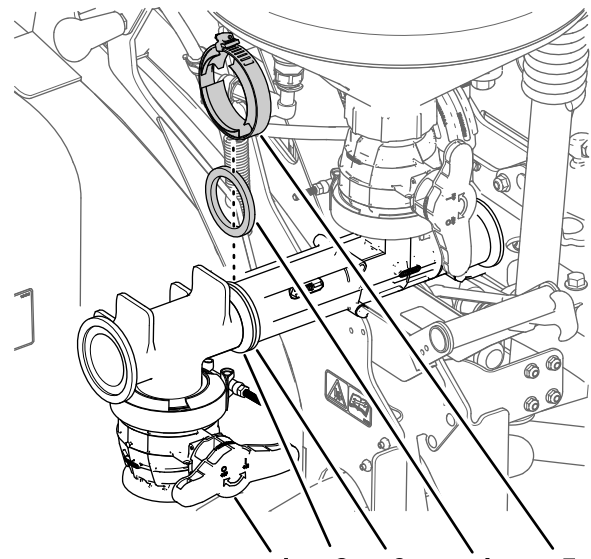
6. Ziehen Sie die zwei Stellschrauben am linken Schwenkarm an, siehe [Bild 7](#) unter [Montieren der Wiegearme am Stützrahmen](#) (Seite 6).
7. Überprüfen Sie die Gesamtstellung des Ejektors an den Behälterriemen.

**Hinweis:** Der Ejektor sollte sich aufrecht in der Transportstellung befinden. Lösen Sie die untere Sicherungsmutter am Rahmen, mit der er am Behälter befestigt ist. Entfernen Sie nicht die Sicherungsmutter. Passen Sie die Stellung falls notwendig an und ziehen Sie die Sicherungsmutter fest. Vergewissern Sie sich, dass der Riemen am Behälter befestigt ist.

## Montieren des T-Anschlussstückes und des Ablassventils

1. Fluchten Sie den Flansch des oberen T-Anschlussstückes mit dem vorderen Flansch des Ejektors aus ([Bild 14](#)).

**Hinweis:** Stellen Sie sicher, dass der Griff für das Ablassventil außen ist.



**Bild 14**

1. Ablassventil
2. Flansch (T-Anschlussstück)
3. Vorderer Flansch (Ejektor)
4. Dichtung
5. Flanschklebmittel

2. Befestigen Sie das T-Anschlussstück mit einer Dichtung und Flanschklebmittel am Ejektor ([Bild 14](#)).

# 4

## Montieren des Schottanschlussstückes am Behälter des Sprühfahrzeugs

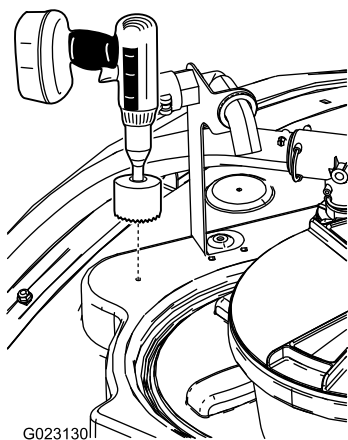
**Für diesen Arbeitsschritt erforderliche Teile:**

1	Schottanschlussstück
1	O-Ring
1	Arretierring

## Bohren des Behälters

1. Ermitteln Sie die vordere Stelle oben am Behälter, wie in [Bild 15](#) abgebildet.

**Hinweis:** Ermitteln Sie die Bohrmarkierung in der Mitte des geformten Kreises.



**Bild 15**

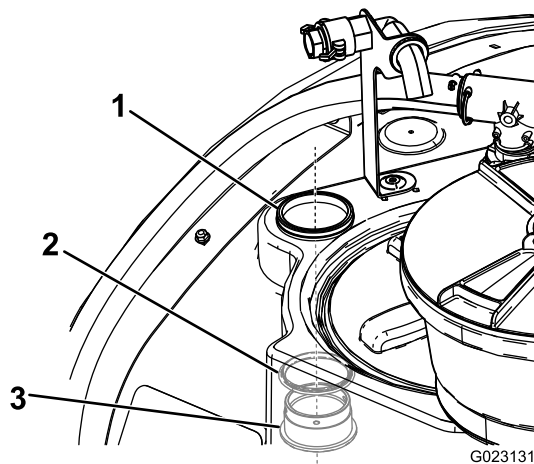
2. Benutzen Sie eine 9 cm Lochsäge, um ein Loch in die Bohrmarkierung zu bohren (Bild 15).

**Hinweis:** Sie müssen den Durchmesser leicht erhöhen, um das Schott aufzunehmen.

3. Nachdem Sie das Loch gebohrt haben, beseitigen Sie die rauen Kanten an der Schnittstelle und entfernen Sie jeden Fremdkörper, der während des Schneidevorgangs in den Behälter gelangt ist.

## Anbringung des Schotts Anschlussstück

1. Öffnen Sie den Deckel des Hauptbehälters und entfernen Sie das Filtergitter.
2. Setzen Sie das Schott und den O-Ring von der Innenseite des Behälters durch die zuvor geschnittene Öffnung ein (Bild 16).



**Bild 16**

1. Arretierring
2. O-Ring
3. Schottanschlussstück

3. Befestigen Sie das Schottanschlussstück mit dem Arretierring am Behälter.

# 5

## Einsetzen des Ejektorventils

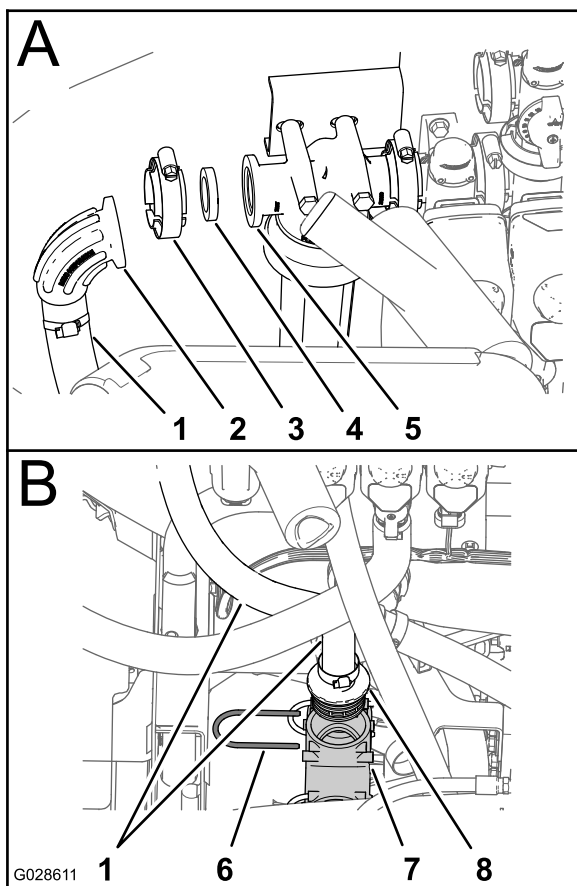
Für diesen Arbeitsschritt erforderliche Teile:

1	Ejektorventil
1	Zulaufschlauch, 86 cm (33-3/4")
2	Halter
1	Überlaufschlauch des Ejektors, 65 cm (25-3/4")
1	Zulaufschlauch, 22 cm (6-5/8")
1	Flanschklemme
1	Dichtung
1	Ejektorventilhalterung
1	Bundkopfschraube (5/16" x 3/4")
4	Sicherungsbundmutter (1/4")

## Vorbereiten des Einbaus des Ejektorventils

1. Nehmen Sie die Flanschklemme, Dichtung, den Krümmer und den Zulaufschlauch vom Druckfilterkopf ab (A in Bild 17).

**Hinweis:** Bewahren Sie die Dichtung und die Flanschklemme für einen späteren Einbau auf.



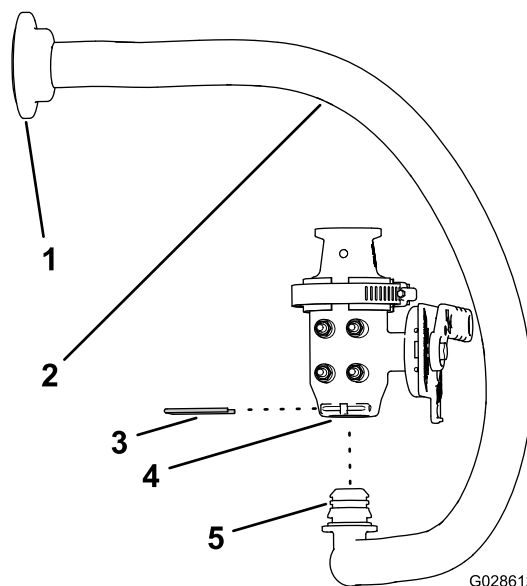
**Bild 17**

- |                   |   |
|-------------------|---|
| 1. Zulaufschlauch | 5. Druckfilterkopf                                    |
| 2. Krümmer        | 6. Halter   |
| 3. Flanschklammer | 7. Unteres T-Anschlussstück                           |
| 4. Dichtung       | 8. gerades, gezahntes Anschlussstück (Zulaufschlauch) |

- Nehmen Sie den Halter ab, mit dem das gerade, gezahnte Anschlussstück des Zulaufschlauchs am unteren T-Anschlussstück des Sprühsystems befestigt ist, und nehmen den Zulaufschlauch von der Maschine ab (B in [Bild 17](#))

**Hinweis:** Bewahren Sie den Halter für einen späteren Einbau auf. Werfen Sie den Krümmer, Schlauch und das gerade, gezahnte Anschlussstück weg.

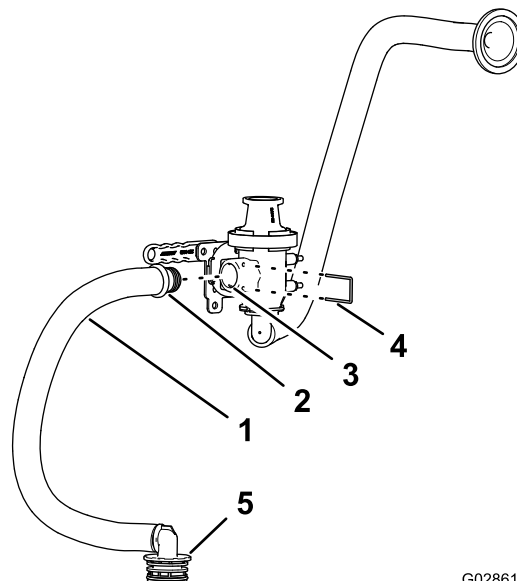
- Befestigen Sie den 90°-Krümmer des Ejektorzulaufschlauchs in der unteren Anschlussstelle des Ejektorventils ([Bild 18](#)).



**Bild 18**

- |  |   |
|--|---|
| 1. Flanschanschlussstück (Ejektorzulaufschlauch) | 4. Untere Anschlussstelle (Ejektorventil) |
| 2. Ejektorzulaufschlauch, 86 cm (33-3/4")        | 5. 90°-Krümmer (Ejektorzulaufschlauch)    |
| 3. Halter  |   |

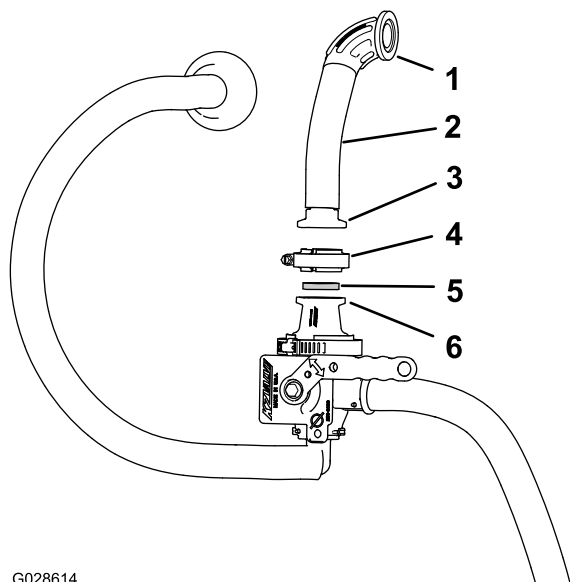
- Befestigen Sie den Krümmer mit dem Halter am Ventil ([Bild 18](#)).
- Befestigen Sie das gerade Anschlussstück des Ejektorüberlaufschlauchs in der seitlichen Anschlussstelle des Ejektorventils ([Bild 19](#)).



**Bild 19**

- |   |   |
|---|---|
| 1. Überlaufschlauch des Ejektors, 65 cm (25-3/4")   | 4. Halter   |
| 2. Gerades Anschlussstück (Ejektorüberlaufschlauch) | 5. Gezahntes 90°-Anschlussstück (Ejektorüberlaufschlauch) |
| 3. Seitliche Anschlussstelle (Ejektorventil)        |   |

6. Befestigen Sie das gerade Anschlussstück mit dem Halter am Ventil ([Bild 19](#)).
7. Fluchten Sie eine Dichtung und das gerade, gezahnte Anschlussstück des neuen Zulaufschlauchs mit dem Flansch des Adapters oben am Ejektorventil aus ([Bild 20](#)).



G028614

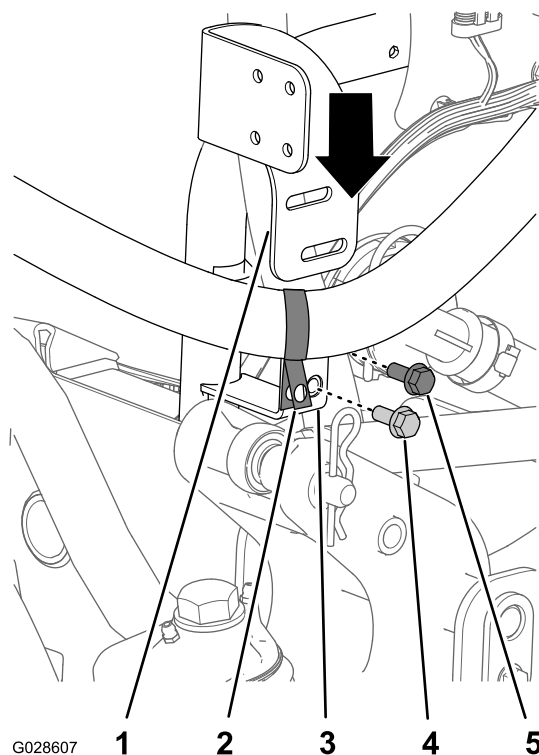
**Bild 20**

- |   |                      |
|---|----------------------|
| 1. Gezahnter 90°-Krümmer (Zulaufschlauch)         | 4. Flanschklemme     |
| 2. Zulaufschlauch, 22 cm (6-5/8")                 | 5. Dichtung          |
| 3. Gerades Flanschanschlussstück (Zulaufschlauch) | 6. Flansch (Adapter) |

8. Befestigen Sie das gerade Flanschanschlussstück mit einer Flanschklemme am Ventil ([Bild 20](#)).

## Montieren des Ejektorventils und der Halterung

1. Entfernen Sie die Schraube, mit der die R-Klemme, die den Schlauch stützt, am Drosselventil des Rührwerks befestigt ist, von der Halterung am Befestigungsrohr ([Bild 21](#)).

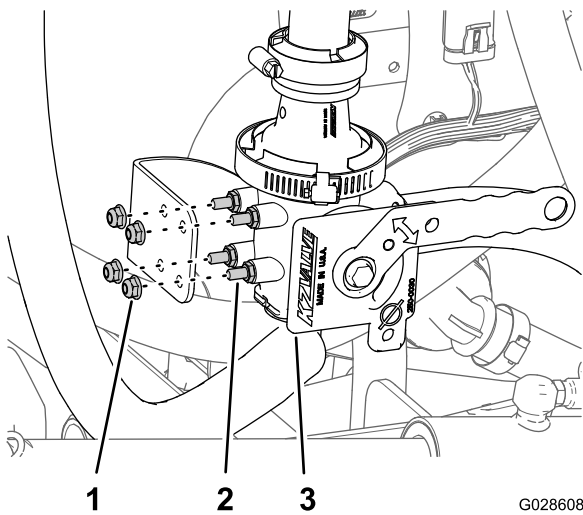


G028607

**Bild 21**

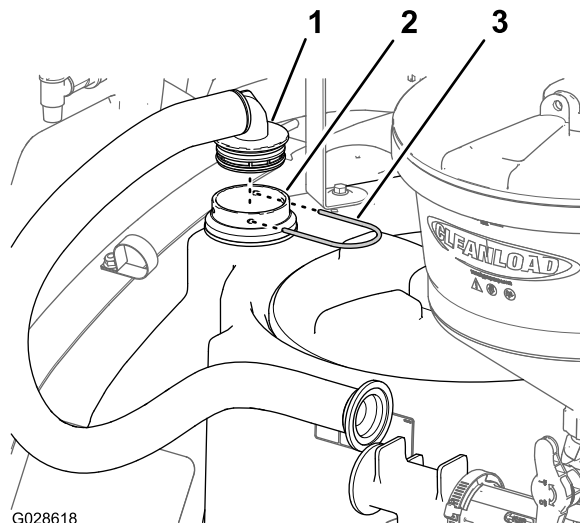
- |                                 |                                    |
|---------------------------------|------------------------------------|
| 1. Ejektorventilhalterung       | 4. Bundkopfschraube (5/16" x 3/4") |
| 2. R-Klemme                     | 5. Schraube (Sprühfahrzeug)        |
| 3. Halterung (Befestigungsrohr) |                                    |

2. Fluchten Sie die Halterung des Ejektorventils zwischen der R-Klemme und dem Schlauch und der Halterung des Befestigungsrohrs aus ([Bild 21](#)).
3. Fluchten Sie die Löcher in der Halterung des Ejektorventils mit den Löchern in der Halterung des Befestigungsrohrs aus ([Bild 21](#)).
4. Montieren Sie die Halterung des Ejektorventils mit einer Bundkopfschraube (5/16" x 3/4") in den unteren Löchern in den Halterungen und fluchten Sie die Halterung mit den Löchern in der Halterung des Befestigungsrohrs aus ([Bild 21](#)).
5. Montieren Sie die R-Klemme und die Halterung des Ejektorventils mit der in 1 entfernten Schraube in den oberen Löchern in den Halterungen an der Halterung des Befestigungsrohrs ([Bild 21](#)).
6. Fluchten Sie die Bolzen des Ejektorventils mit den Löchern in der Halterung des Ejektorventils und befestigen Sie das Ventil mit den vier Sicherungsbundmutter (1/4") an der Halterung ([Bild 22](#)).



**Bild 22**

1. Sicherungsbundmutter (1/4")
2. Bolzen
3. Ejektorventil



**Bild 23**

1. Gezahntes 90°-Anschlussstück
2. Schottanschlussstück
3. Halter

# 6

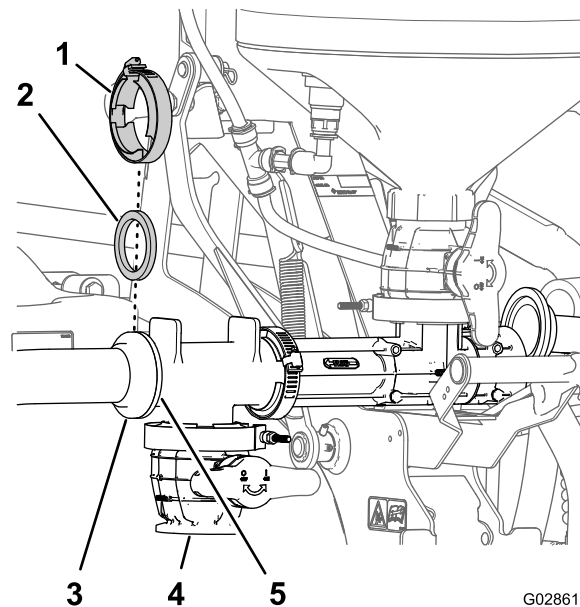
## Anschließen der Ejektorschläuche

Für diesen Arbeitsschritt erforderliche Teile:

1	Behälterschlauch, 141 cm
1	Halter
2	Flanschklemme
2	Dichtung

## Anschließen des Behälterschlauchs

1. Stecken Sie das gezahnte 90°-Anschlussstück des Behälterschlauchs in das Schottanschlussstück (Bild 23), das Sie in 2 von [Anbringung des Schotts Anschlussstück](#) (Seite 11) befestigt haben.



**Bild 24**

1. Flanschklemme
2. Dichtung
3. Flanschanschlussstück (Behälterschlauch)
4. Ablassventil
5. Vorderer Flansch (T-Ablassanschlussstück)

4. Befestigen Sie den Behälterschlauch mit einer Dichtung und Flanschklemme am T-Anschlussstück (Bild 24).
5. Heben Sie den Ejektor an und senken ihn ab, um sicherzustellen, dass der Behälterschlauch nicht an



anderen Teilen des Sprühfahrzeugs hängenbleibt (Bild 24).

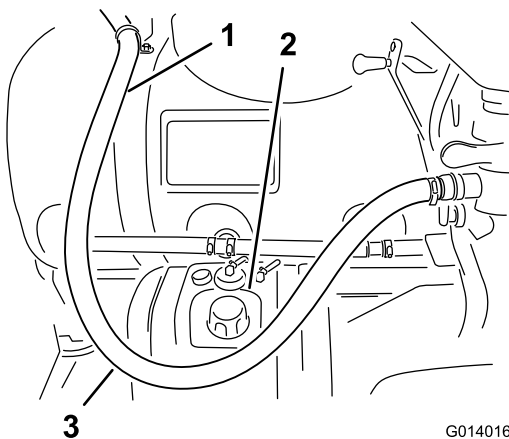


Bild 25

- |                     |                          |
|---------------------|--------------------------|
| 1. Behälterschlauch | 3. Durchhang im Schlauch |
| 2. Kraftstofftank   |                          |

## Anschließen des Zulaufschlauchs

1. Fluchten Sie das Flanschanschlusstück des Zulaufschlauchs mit dem Flansch des Ejektors aus (Bild 26).

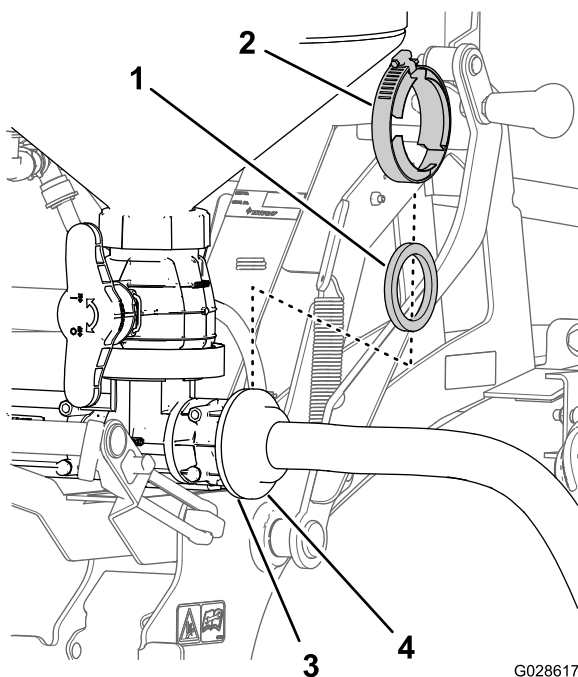


Bild 26

- |                   |  |
|-------------------|--|
| 1. Dichtung       | 3. Flansch (Ejektor)                     |
| 2. Flanschklammer | 4. Flanschanschlusstück (Zulaufschlauch) |

2. Befestigen Sie den Zulaufschlauch mit einer Dichtung und Flanschklammer am Ejektor (Bild 26).

## Anschließen der Ejektorüberlaufschlauchs

1. Stecken Sie das gezahnte 90°- Anschlusstück des Ejektorüberlaufschlauchs in das untere T-Anschlusstück (Bild 27), mit dem Sie in 2 von Vorbereiten des Einbaus des Ejektorventils (Seite 11) gearbeitet haben.

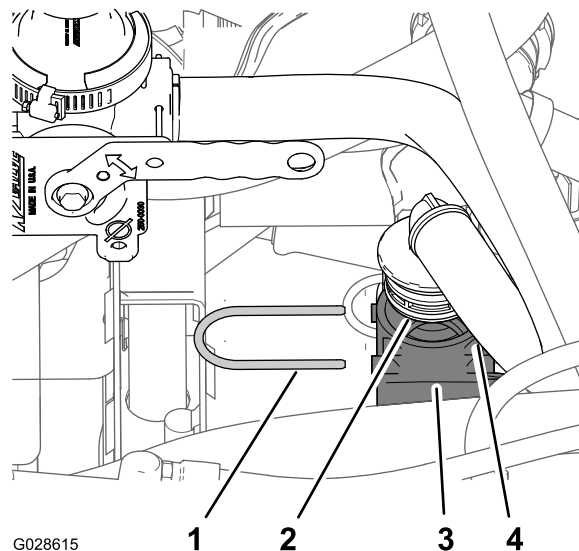


Bild 27

- |   |                            |
|---|----------------------------|
| 1. Halter   | 3. Unteres T-Anschlusstück |
| 2. Gezahntes 90°- Anschlusstück (Ejektorüberlaufschlauch) | 4. Ejektorüberlaufschlauch |

2. Befestigen Sie das 90° Anschlusstück mit dem Halter (Bild 27), den Sie in 2 Vorbereiten des Einbaus des Ejektorventils (Seite 11) entfernt haben, am unteren T-Anschlusstück.

## Anschließen des Zulaufschlauchs

1. Fluchten Sie den Flansch des 90° Anschlusstück am Zulaufschlauch mit dem Flansch des Druckfilterkopfs aus (Bild 28).

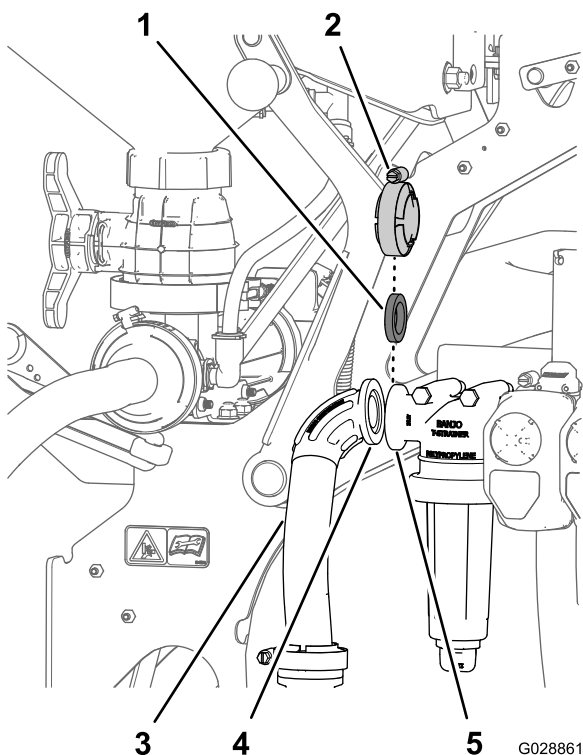


Bild 28

- |                   |   |
|-------------------|---|
| 1. Dichtung       | 4. Flansch (Druckfilterkopf)                    |
| 2. Flanschklammer | 5. Flansch (90° Anschlussstück, Zulaufschlauch) |
| 3. Zulauf         |   |

2. Befestigen Sie den Zulaufschlauch mit der Dichtung und der Flanschklammer (Bild 28), die Sie in 1 von [Vorbereiten des Einbaus des Ejektorventils](#) (Seite 11) entfernt haben, am Druckfilterkopf.

# 7

## Abschluss der Installation

Für diesen Arbeitsschritt erforderliche Teile:

1	Sauglanze und -schlauch (optionales Zubehör)
---	--

## Verfahren

**Hinweis:** Die Sauglanze und der -schlauch sind optionales Zubehör. Wenden Sie sich an den offiziellen Toro-Vertragshändler für weitere Informationen.

Bewahren Sie die Sauglanze und den -schlauch zur späteren Verwendung auf. Lesen Sie die restliche Dokumentation zur Verwendung des Kits für das Vormischen von Chemikalien und bewahren Sie es auf.

## Betrieb

### ⚠ ACHTUNG

Chemikalien sind gefährlich und können Verletzungen verursachen.

- Lesen Sie vor dem Umgang mit Chemikalien die Anweisungen auf dem Chemikalienaufkleber und halten Sie die Anweisungen und Vorsichtsmaßnahmen des Herstellers ein.
- Vermeiden Sie einen Kontakt der Chemikalien mit der Haut. Waschen Sie bei einem Kontakt der Chemikalien mit der Haut den Bereich gründlich mit Seife und frischem Wasser.
- Tragen Sie eine Schutzbrille und andere entsprechende, vom Chemikalienhersteller empfohlene Schutzausrüstung.

## Bedienelemente

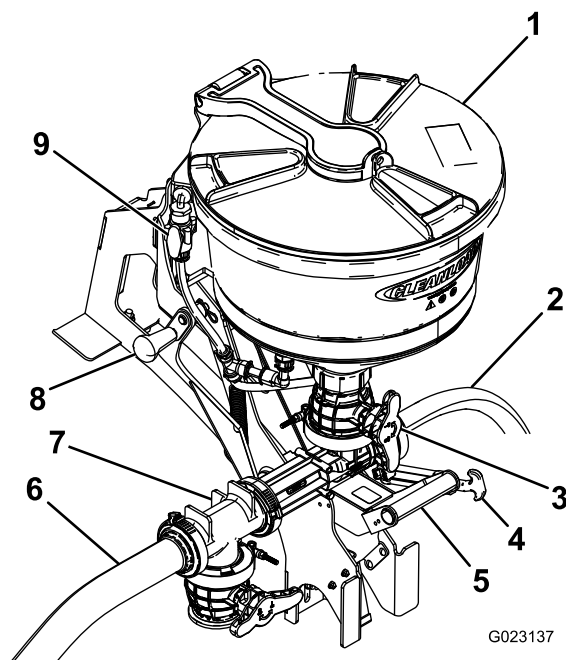


Bild 29

- |                                   |                     |
|-----------------------------------|---------------------|
| 1. Deckel                         | 6. Behälterschlauch |
| 2. Zulaufschlauch                 | 7. T-Ventil         |
| 3. Hauptventil (Füllkastenventil) | 8. Oberer Griff     |
| 4. Transportriemen                | 9. Spülventil       |
| 5. Unterer Griff                  |                     |

## Deckel

Drehen Sie den Deckel zum Öffnen nach rechts. Schließen Sie den Deckel komplett, bevor Sie zum Verriegeln nach rechts



drehen. Sie müssen den Deckel schließen und verriegeln, bevor der Ejektor in die Transportstellung angehoben wird.

## Griffe und Transportriemen

Benutzen Sie den oberen und unteren Griff, um den Ejektor anzuheben und abzusenken und ihn in der Transportstellung zu verriegeln.

## Hauptventil

Benutzen Sie das Hauptventil, um Chemikalien vom Ejektor in den Schlauch zu leiten, der zum Hauptbehälter führt.

## Behälterspülung

Die Behälterspülung befindet sich im Innern des Ejektorbehälters. Wenn der Ejektorschalter eingeschaltet ist, steht die Behälterspülung unter Druck und wird vom Inhalt des Hauptbehälters versorgt. Um die Behälterspülung zu benutzen, drehen Sie den Chemikalienbehälter über den Ausfluss und benutzen Sie den Rand des Behälters, um die Spülung herabzusetzen. Drücken Sie nach unten, um den Ausfluss zu aktivieren und das Innere des Chemikalienbehälters auszuspülen.

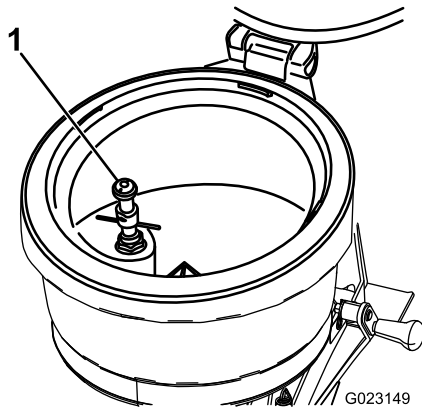


Bild 30

1. Behälterspülung

## Spülventil

Mit dem Spülventil kann die Innenseite des Ejektorbehälters gespült werden. Wenn der Ejektorschalter eingeschaltet ist, steht die Behälterspülung unter Druck und wird mit dem Inhalt des Hauptbehälters versorgt. Um das Ventil zu öffnen, drehen Sie den Griff um 90° nach links. Jetzt läuft Wasser in den Behälter. Drehen Sie den Griff um 90° nach rechts, um das Ventil zu schließen.

# Absenken und Anheben des Ejektors

## Absenken des Ejektors

1. Fassen Sie den Ejektorgriff an und ziehen Sie den Riegelgriff von der Verriegelungsstrebe (Bild 31 und Bild 32).

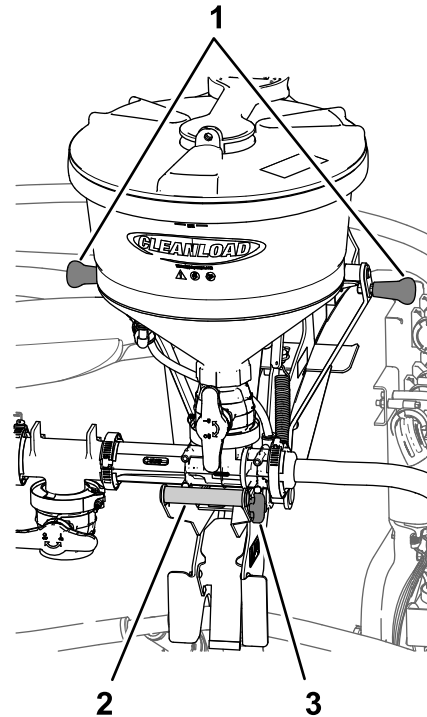


Bild 31

1. Griffe (Oberseite der Wiege)
2. Ejektorgriff
3. Riegelgriff

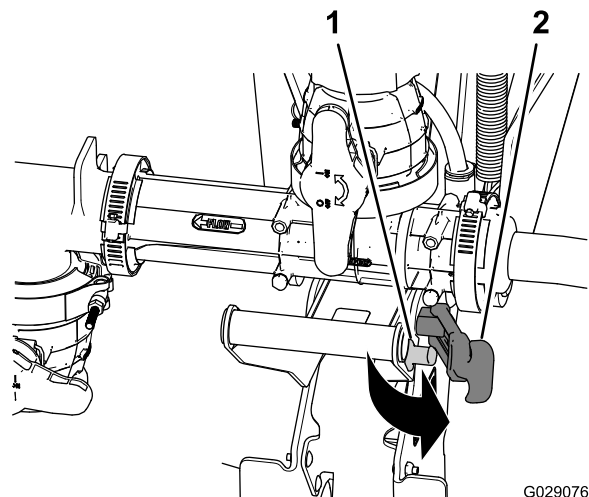
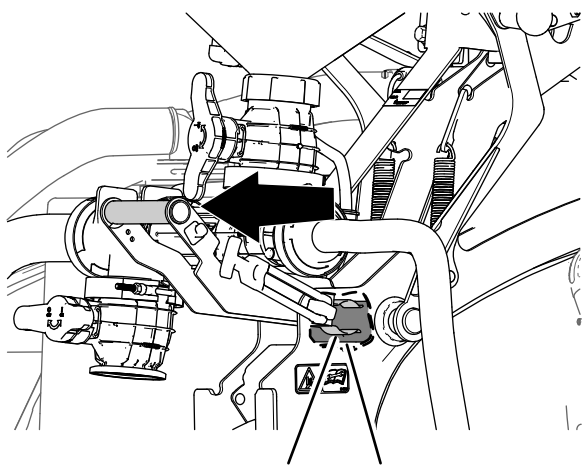


Bild 32

1. Verriegelungsstrebe
2. Riegelgriff

2. Fassen Sie den Ejektorgriff oben an der Wiege zusätzlich zum Ejektorgriff an und ziehen Sie den

Ejektorgriff nach außen, bis sich der Federclip vom Schwenkrohr löst (Bild 31 und Bild 33).

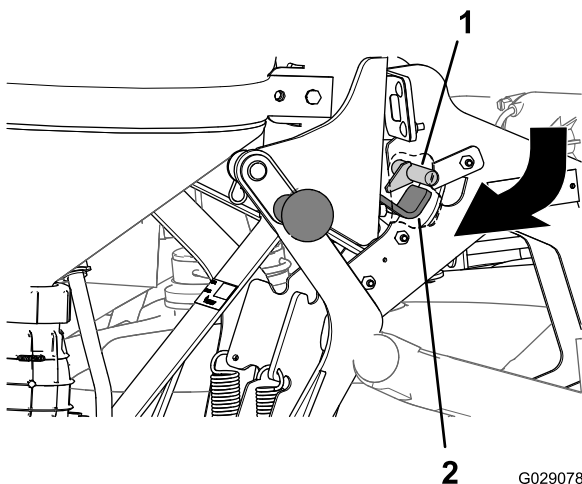


**Bild 33**

G029079

1. Federclip
2. Schwenkrohr

3. Ziehen Sie den Ejektorgriff nach außen und unten, bis der Haken des Riegels an der Innenseite der Rückplatte nicht mehr die Verriegelungsstange des Hauptstützrahmens berührt (Bild 34).



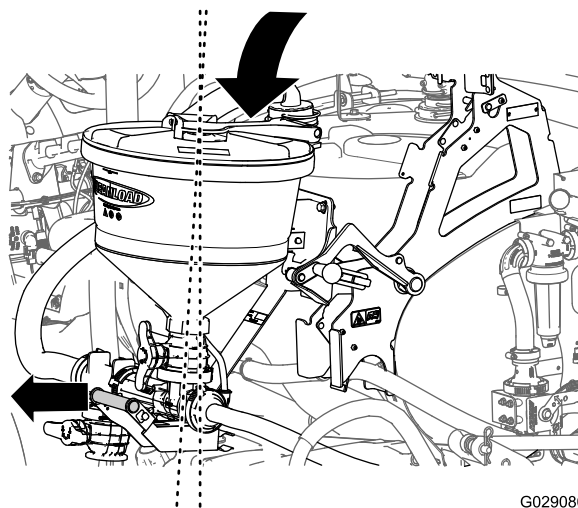
**Bild 34**

G029078

1. Verriegelungsstange (Hauptstützrahmen)
2. Riegel (Rückplatte)

4. Halten Sie den Ejektorgriff etwas nach außen, wenn Sie den Ejektor absenken (Bild 35).

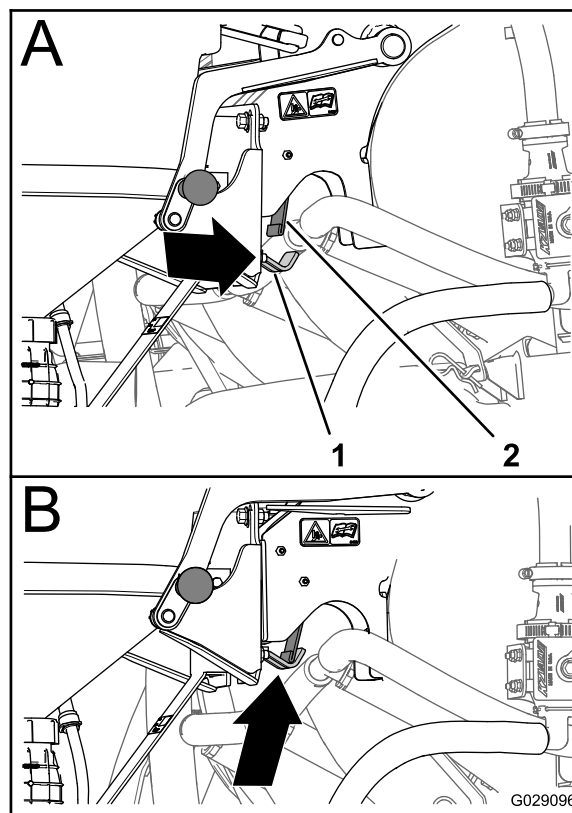
**Hinweis:** Sie müssen die Unterseite des Ejektors nach außen kippen, um den Haken des Riegels unter der Federplatte an der Unterseite des Hauptstützrahmens auszuflechten.



G029080

**Bild 35**

5. Wenn der Riegel der Rückplatte unter der Federplatte ist (A in Bild 36), drehen Sie den Ejektorgriff nach innen, damit der Haken des Riegels hinter der Federplatte ausgeflechtet ist (B in Bild 36).



G029096

**Bild 36**

1. Riegelhaken
2. Federplatte

## Anheben des Ejektors

1. Fassen Sie einen Griff oben an der Wiege zusätzlich zum Ejektorgriff an und ziehen Sie den Ejektorgriff nach außen, bis der Haken des Riegels mit der

Außenseite der Federplatte ausgefluchtet ist (Bild 33 und Bild 36).

2. Halten Sie den Ejektorgriff etwas nach außen, wenn Sie den Ejektor anheben (Bild 35).

**Hinweis:** Kippen Sie die Oberseite des Ejektors ggf. nach innen, damit Sie den Haken an der Innenseite der Rückplatte unter der Verriegelungsstange des Hauptstützrahmens ausfluchten können.

3. Üben Sie auf die Griffe oben an der Wiege Druck aus, bis der Haken des Riegels hinter der Verriegelungsstange des Hauptstützrahmens ausgefluchtet ist (Bild 34).
4. Drücken Sie den Ejektorgriff nach innen, damit der Haken zur Verriegelungsstange angehoben wird und der Federclip um das Schwenkrohr einrastet (Bild 33).
5. Ziehen Sie den Riegelgriff auf die Verriegelungsstrebe an (Bild 32).

## Schutz des Rasens beim Betrieb eines stationären Geräts

**Wichtig:** Unter bestimmten Bedingungen kann die Wärme des Motor, des Kühlers und Auspuffs das Gras beschädigen, wenn das Sprühfahrzeug im stationären Modus betrieben wird. Stationärer Einsatz umfasst Behälterrührwerk, Spritzpistole oder ein handgeführter Ausleger.

Befolgen Sie die nachstehenden Sicherheitsvorkehrungen:

- **Vermeiden** Sie ein stationäres Spritzen, wenn es sehr heiß und/oder trocken ist, da der Rasen in diesen Zeiträumen sehr strapaziert sein kann.
- **Vermeiden** Sie während des stationären Betriebs das Abstellen des Geräts auf dem Rasen. Stellen Sie das Gerät, wann immer dies möglich sein sollte, auf einem Fahrweg ab.
- **Minimieren** Sie den Zeitraum, in der das Gerät in einem bestimmten Bereich der Grünfläche in Betrieb gelassen wird. Sowohl die Dauer als auch die Temperatur wirken sich darauf aus, wie stark der Rasen beschädigt werden könnte.
- **Stellen Sie die Motordrehzahl so niedrig wie möglich ein**, um den gewünschten Druck und Durchfluss zu erreichen. Dies verringert die Wärmeentwicklung und die Luftgeschwindigkeit des Kühllüfters.
- **Lassen Sie Wärme** nach oben vom Motorraum entweichen, indem Sie das Motorschutzblech bzw. den Sitz während des stationären Einsatzes anheben, und dadurch die Wärme nicht unter dem Fahrzeug herausgedrückt wird. Weitere Informationen zum Hochklappen des Sitzes finden Sie in der *Bedienungsanleitung*.

**Hinweis:** Benutzen Sie während des stationären Betriebs eine Wärmeschutzdecke unter dem Gerät, um einen zusätzlichen Wärmeschutz zu erzielen. Kontaktieren Sie Ihren zugelassenen Toro-Vertragshändler, um eine Wärmeschutzdecke für die Sprühfahrzeuge zu erwerben.

## Benutzung des Ejektors

Die folgenden Schritte setzen voraus, dass die folgenden Betriebszustände für das standardmäßige Behälterrührwerk vorhanden sind: Das Sprühfahrzeug ist gestartet und läuft, die Pumpe ist eingeschaltet und auf den gewünschten Druck eingestellt, und die Gasbedienung ist in der mittleren Stellung.

### Starten des Ejektors

**Hinweis:** Schließen Sie das Ejektorfüllkastenventil und die Füllkastenspülkugelventile, bevor Sie den Ejektor starten.

1. Senken Sie den Ejektor ab.
2. Öffnen Sie den Deckel, um nach Fremdkörpern zu überprüfen, die die Leistung behindern oder das System kontaminieren könnten.
3. Schließen und verriegeln Sie den Deckel, indem Sie die Abdeckung nach rechts drehen.
4. Drehen Sie das Ejektorventil, um den Ejektorkreislauf zu öffnen.
5. Öffnen Sie das Füllkastenventil (roter Griff) an der Unterseite des Füllkastens.
6. Entriegeln und öffnen Sie den Deckel langsam, indem Sie die Abdeckung nach links drehen.

## Einfüllen von Flüssigkeit oder Chemikalienpulver in den Füllkasten

1. Füllen Sie die erforderliche Menge an Chemikalien in den Füllkasten.

**Hinweis:** Vermeiden Sie, dass flüssige oder pulverförmige Chemikalien außerhalb des Füllkastens verstreut werden.

2. Spülen Sie ggf. leere Chemikalienbehälter aus. Positionieren Sie die Behälteröffnung über das Ausspülventil des Behälters und drücken Sie es herunter.

**Hinweis:** Das Ausspülventil wird aktiviert und der Behälter wird ausspült.

3. Schließen und verriegeln Sie den Deckel, indem Sie die Abdeckung nach rechts drehen. Öffnen Sie das Ausspülkugelventil und drehen Sie es für 20 Sekunden, um den Füllkasten auszuspülen.

**Hinweis:** Schließen Sie das Kugelventil und bringen Sie das Verschlussband in die geschlossene Position.

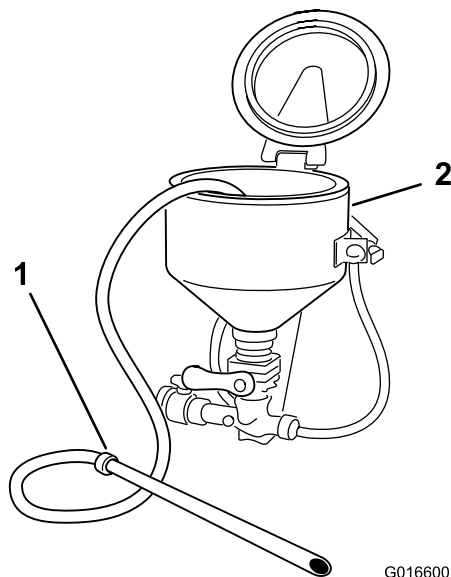
- Öffnen Sie den Deckel und prüfen Sie auf Chemikalienrückstände.
- Wiederholen Sie Schritt 3 bei Bedarf.
- Schließen Sie das Füllkastenventil.

- Schließen Sie das Ejektorventil.
- Führen Sie den Ejektor in die Transportposition zurück und sperren Sie ihn mit dem Transportriemen.

## Einfüllen von Chemikalien mit der Sauglanze (optionales Zubehör)

**Hinweis:** Die Sauglanze hängt vom Druck und Fluss des Ejektors ab. Verwenden Sie für beste Ergebnisse einen Druck von bis zu 10 bar (150 psi).

- Führen Sie den Sauglanzenkörper in den Ejektor ein, bis der O-Ring den Füllkastenabfluss abdichtet.



**Bild 37**

G016600

- |              |            |
|--------------|------------|
| 1. Sauglanze | 2. Ejektor |
|--------------|------------|

- Benutzen Sie das freie Ende der Lanze, um den Beutel oder den Behälter durchzustechen, um die pulverförmige oder flüssige Chemikalie abzusaugen.
- Platzieren Sie das Lanzenende in einen sauberen Behälter mit Wasser, um die Lanze auszuspülen.
- Entfernen Sie den Lanzenkörper vom Ejektor und entleeren Sie Restflüssigkeit in den Füllkasten.
- Schließen Sie das Füllkastenventil (roter Griff).

## Abschalten des Ejektors

- Schließen Sie alle Ventile.

**Hinweis:** Schließen Sie das Füllkastenventil zuerst.

- Entfernen Sie alle Chemikalienrückstände.
- Schließen und verriegeln Sie die Füllkastenabdeckung, indem Sie die Abdeckung nach rechts drehen.
- Stellen Sie das Rührwerkventil wieder in die ganz geöffnete Stellung.

# Fehlersuche und -behebung

Problem	Mögliche Ursache	Behebungsmaßnahme
Die Ejektionsrate ist gering.	<ol style="list-style-type: none"> <li>1. Es herrscht ein Mangel an Fluss und Druck im Ejektorsystem.</li> <li>2. Der Zufluss-/Auslaufschlauch ist verstopft.</li> <li>3. Anschlussstücke mit Krümmern oder anderen Flussverengungen befinden sich im Ejektorauslauf.</li> </ol>	<ol style="list-style-type: none"> <li>1. Erhöhen Sie die Pumpengeschwindigkeit. Drehen Sie die Rührwerk-drosselung in die geschlossene Stellung.</li> <li>2. Bauen Sie ihn auseinander und entfernen Sie jede Verstopfung.</li> <li>3. Verwenden Sie nur weitläufige Kurven mit biegsamen Schläuchen.</li> </ol>
Es findet keine Spülung statt.	<ol style="list-style-type: none"> <li>1. Die Spüldüse des Behälters ist verstopft oder blockiert.</li> <li>2. Die Spül-T-Stück ist verstopft oder blockiert.</li> </ol>	<ol style="list-style-type: none"> <li>1. Nehmen Sie den rotierenden Bereich der Düsen vom unteren Ventil und spülen Sie zurück bis die Düsenports frei von Ablagerungen sind.</li> <li>2. Lösen Sie das Spül-T-Stück und reinigen Sie es, bis die Düsenports frei von Ablagerungen sind.</li> </ol>
Die Anschlussstücke haben undichte Stellen.	<ol style="list-style-type: none"> <li>1. Die Anschlussstücke sind beschädigt.</li> <li>2. Das Gewindedichtungsmittel ist abgenutzt.</li> </ol>	<ol style="list-style-type: none"> <li>1. Untersuchen Sie nach Brüchen am Anschlussstück. Ersetzen Sie das Anschlussstück falls erforderlich.</li> <li>2. Nehmen Sie es heraus und dichten Sie das Gelenk mit Gelenkdichtungsmittel ab, wenn eine undichte Stelle am Gewinde auftritt.</li> </ol>

**Hinweise:**

## Internationale Händlerliste

Vertragshändler:	Land:	Telefonnummer:	Vertragshändler:	Land:	Telefonnummer:
Agrolanc Kft	Ungarn	36 27 539 640	Maquiver S.A.	Kolumbien	57 1 236 4079
Balama Prima Engineering Equip.	Hongkong	852 2155 2163	Maruyama Mfg. Co. Inc.	Japan	81 3 3252 2285
B-Ray Corporation	Korea	82 32 551 2076	Mountfield a.s.	Tschechische Republik	420 255 704 220
Casco Sales Company	Puerto Rico	787 788 8383	Mountfield a.s.	Slowakei	420 255 704 220
Ceres S.A.	Costa Rica	506 239 1138	Munditol S.A.	Argentinien	54 11 4 821 9999
CSSC Turf Equipment (pvt) Ltd.	Sri Lanka	94 11 2746100	Norma Garden	Russland	7 495 411 61 20
Cyril Johnston & Co.	Nordirland	44 2890 813 121	Oslinger Turf Equipment SA	Ecuador	593 4 239 6970
Cyril Johnston & Co.	Irland	44 2890 813 121	Oy Hako Ground and Garden Ab	Finnland	358 987 00733
Equiver	Mexiko	52 55 539 95444	Parkland Products Ltd.	Neuseeland	64 3 34 93760
Femco S.A.	Guatemala	502 442 3277	Perfetto	Polen	48 61 8 208 416
ForGarder OU	Estland	372 384 6060	Pratoverde SRL.	Italien	39 049 9128 128
G.Y.K. Company Ltd.	Japan	81 726 325 861	Prochaska & Cie	Österreich	43 1 278 5100
Geomechaniki of Athens	Griechenland	30 10 935 0054	RT Cohen 2004 Ltd.	Israel	972 986 17979
Golf international Turizm	Türkei	90 216 336 5993	Riversa	Spanien	34 9 52 83 7500
Guandong Golden Star	China	86 20 876 51338	Lely Turfcare	Dänemark	45 66 109 200
Hako Ground and Garden	Schweden	46 35 10 0000	Solvart S.A.S.	Frankreich	33 1 30 81 77 00
Hako Ground and Garden	Norwegen	47 22 90 7760	Spypros Stavrinides Limited	Zypern	357 22 434131
Hayter Limited (U.K.)	Großbritannien	44 1279 723 444	Surge Systems India Limited	Indien	91 1 292299901
Hydroturf Int. Co Dubai	Vereinigte Arabische Emirate	97 14 347 9479	T-Markt Logistics Ltd.	Ungarn	36 26 525 500
Hydroturf Egypt LLC	Ägypten	202 519 4308	Toro Australia	Australien	61 3 9580 7355
Irrimac	Portugal	351 21 238 8260	Toro Europe NV	Belgien	32 14 562 960
Irrigation Products Int'l Pvt Ltd.	Indien	0091 44 2449 4387	Valtech	Marokko	212 5 3766 3636
Jean Heybroek b.v.	Niederlande	31 30 639 4611	Victus Emak	Polen	48 61 823 8369

## Europäischer Datenschutzhinweis

Die von Toro gesammelten Informationen

Toro Warranty Company (Toro) respektiert Ihre Privatsphäre. Zum Bearbeiten Ihres Garantieanspruchs und zur Kontaktaufnahme bei einem Produktrückruf bittet Toro Sie, Toro direkt oder über den lokalen Vertragshändler bestimmte persönliche Informationen mitzuteilen.

Das Garantiesystem von Toro wird auf Servern in USA gehostet; dort gelten ggf. andere Vorschriften zum Datenschutz ggf. als in Ihrem Land.

Wenn Sie Toro persönliche Informationen mitteilen, stimmen Sie der Verarbeitung der persönlichen Informationen zu, wie in diesem Datenschutzhinweis beschrieben.

Verwendung der Informationen durch Toro

Toro kann Ihre persönlichen Informationen zum Bearbeiten von Garantieansprüchen, zur Kontaktaufnahme bei einem Produktrückruf oder anderen Zwecken, die Toro Ihnen mitteilt, verwenden. Toro kann die Informationen im Rahmen dieser Aktivitäten an Toro Tochtergesellschaften, Händler oder Geschäftspartner weitergeben. Toro verkauft Ihre persönlichen Informationen an keine anderen Unternehmen. Toro hat das Recht, persönliche Informationen mitzuteilen, um geltende Vorschriften und Anfragen von entsprechenden Behörden zu erfüllen, um die Systeme richtig zu pflegen oder Toro oder andere Bediener zu schützen.

Speicherung persönlicher Informationen

Toro speichert persönliche Informationen so lange, wie es für den Zweck erforderlich ist, für den die Informationen gesammelt wurden, oder für andere legitime Zwecke (z. B. Einhaltung von Vorschriften) oder Gesetzesvorschriften.

Toros Engagement zur Sicherung Ihrer persönlichen Informationen

Toro trifft angemessene Vorsichtsmaßnahmen, um die Sicherheit Ihrer persönlichen Informationen zu schützen. Toro unternimmt auch Schritte, um die Genauigkeit und den aktuellen Status der persönlichen Informationen zu erhalten.

Zugriff auf persönliche Informationen und Richtigkeit persönlicher Informationen

Wenn Sie die Richtigkeit Ihrer persönlichen Informationen prüfen möchten, senden Sie bitte eine E-Mail an [legal@toro.com](mailto:legal@toro.com).

## Australisches Verbrauchergesetz

Kunden in Australien finden weitere Details zum australischen Verbrauchergesetz entweder in der Verpackung oder können sich an den örtlichen Toro-Vertragshändler wenden.



# Die allgemeine Garantie von Toro für gewerbliche Produkte

Eine zweijährige, eingeschränkte Garantie

## Bedingungen und abgedeckte Produkte

The Toro Company und die Niederlassung, Toro Warranty Company, gewährleisten gemäß eines gegenseitigen Abkommens, dass das kommerzielle Produkt von Toro (Produkt) für zwei Jahre oder 1500 Betriebsstunden\* (je nach dem, was zuerst eintritt) frei von Material- und Verarbeitungsschäden ist. Diese Garantie gilt für alle Produkte, ausgenommen sind Aerifizierer (diese Produkte haben eigene Garantiebedingungen). Bei einem Garantieanspruch wird das Produkt kostenlos repariert, einschließlich Diagnose, Lohnkosten, Ersatzteilen und Transport. Die Garantie beginnt an dem Termin, an dem das Produkt zum Originalkunden ausgeliefert wird.  
\* Mit Betriebsstundenzähler ausgestattete Produkte.

## Anweisungen für die Inanspruchnahme von Wartungsarbeiten unter Garantie

Sie müssen den offiziellen Distributor oder Vertragshändler für gewerbliche Produkte, von dem Sie das Produkt gekauft haben, umgehend informieren, dass Sie einen Garantieanspruch erheben. Sollten Sie Hilfe beim Ermitteln eines offiziellen Distributors oder Vertragshändlers für gewerbliche Produkte benötigen oder Fragen zu den Garantieansprüchen und -verpflichtungen haben, können Sie uns unter folgender Adresse kontaktieren:

Toro Commercial Products Service Department  
Toro Warranty Company  
8111 Lyndale Avenue South  
Bloomington, MN 55420-1196  
  
+1-952-888-8801 oder +1-800-952-2740  
E-Mail: commercial.warranty@toro.com

## Verantwortung des Besitzers

Als Produktbesitzer sind Sie für die erforderlichen Wartungsarbeiten und Einstellungen verantwortlich, die in der *Bedienungsanleitung* angeführt sind. Ein Nichtausführen der erforderlichen Wartungs- und Einstellungsarbeiten kann zu einem Verlust des Garantieanspruchs führen.

## Nicht von der Garantie abgedeckte Punkte und Bedingungen

Nicht alle Produktfehler oder Fehlfunktionen, die im Garantiezeitraum auftreten, stellen Verarbeitungs- oder Materialfehler dar. Diese Garantie schließt Folgendes aus:

- Produktversagen aufgrund der Verwendung von Ersatzteilen, die keine Toro-Originalteile sind, oder aufgrund der Installation oder Verwendung von Anbaugeräten, Modifikationen oder nicht genehmigtem Zubehör. Der Hersteller dieser Artikel gibt möglicherweise eine eigene Garantie.
- Produktfehler, die aufgrund nicht ausgeführter Wartungs- und/oder Einstellungsarbeiten entstehen. Die Nichtdurchführung der in der *Bedienungsanleitung* aufgeführten empfohlenen Wartungsarbeiten für das Toro-Produkt kann zu einer Ablehnung der Ansprüche im Rahmen der Garantie führen.
- Produktfehler, die auf den missbräuchlichen, fahrlässigen oder waghalsigen Einsatz des Produkts zurückzuführen sind.
- Teile, die sich abnutzen, außer bei fehlerhaften Teilen. Beispiele von Teilen, die sich beim normalen Produkteinsatz abnutzen oder verbraucht werden, sind u. a. Bremsbeläge und Bremsbacken, Kupplungsbeläge, Messer, Spindeln, Rollen und Lager (abgedichtet oder schmierbar), Untermesser, Zündkerzen, Laufräder und Lager, Reifen, Filter, Riemen und bestimmte Sprühfahrzeugkomponenten, wie z. B. Membrane, Düsen und Auslaufserventile.
- Durch äußere Einflüsse verursachte Fehler. Als äußere Einflüsse werden u. a. Wetter, Einlagerungsverfahren, Verunreinigung, Verwendung nicht zugelassener Kraftstoffe, Kühlmittel, Schmiermittel, Zusätze, Dünger, Wasser oder Chemikalien angesehen.
- Defekte oder Leistungsprobleme aufgrund von Kraftstoffen (z. B. Benzin, Diesel oder Biodiesel), die nicht den Branchennormen entsprechen.

## Länder außer USA oder Kanada

Kunden, die Produkte von Toro kaufen, die von den USA oder Kanada exportiert wurden, sollten sich an den Toro-Distributor wenden, um Garantiepolitiken für das entsprechende Land oder die Region zu erhalten. Sollten Sie aus irgendeinem Grund nicht mit dem Service des Händlers zufrieden sein oder Schwierigkeiten beim Erhalt der Garantieinformationen haben, wenden Sie sich an den Importeur der Produkte von Toro.

- Normales Geräuschniveau, normale Vibration und Abnutzung und normaler Verschleiß.
- Normale Verbrauchsgüter sind u. a. Schäden am Sitz aufgrund von Abnutzung oder Abrieb, abgenutzte, lackierte Oberflächen, verkratzte Aufkleber oder Fenster.

## Teile

Teile, die als vorgeschriebene Wartungsarbeiten ausgewechselt werden müssen, werden für den Zeitraum bis zur geplanten Auswechslung des Teils garantiert. Teile, die im Rahmen dieser Garantie ausgewechselt werden, sind für die Länge der Originalproduktgarantie abgedeckt und werden das Eigentum von Toro. Es bleibt Toro überlassen, ob ein Teil repariert oder ausgewechselt wird. Toro kann überholte Teile für Reparaturen unter Garantie verwenden.

## Garantie für Deep-Cycle und Lithium-Ionen-Batterien:

Deep-Cycle- und Lithium-Ionen-Batterien haben eine bestimmte Gesamtzahl an Kilowatt-Stunden, die sie bereitstellen können. Einsatz-, Auflade- und Wartungsverfahren können die Nutzungsdauer der Batterie verlängern oder verkürzen. Während der Nutzung der Batterien in diesem Produkt nimmt die nützliche Arbeit zwischen Aufladeintervallen langsam ab, bis die Batterien ganz aufgebraucht sind. Für das Auswechseln aufgebrauchter Batterien (aufgrund normaler Nutzung) ist der Produktigentümer verantwortlich. Ein Auswechseln der Batterie (für die Kosten kommt der Eigentümer auf) kann im normalen Garantiezeitraum erforderlich sein. Hinweis: (Nur Lithium-Ionen-Batterie): Eine Lithium-Ionen-Batterie wird nur von einer anteiligen Teilgarantie abgedeckt, die im 3. bis 5. Jahr basierend auf der Verwendungsdauer und den genutzten Kilowattstunden basiert. Lesen Sie die *Bedienungsanleitung* für weitere Informationen.

## Für die Kosten von Wartungsarbeiten kommt der Besitzer auf

Motoreinstellung, Schmierung, Reinigung und Polieren, Austausch von Filtern, Kühlmittel und die Durchführung der empfohlenen Wartungsarbeiten sind einige der normalen Arbeiten, die der Eigentümer auf eigene Kosten an den Toro-Produkten durchführen muss.

## Allgemeine Bedingungen

Im Rahmen dieser Garantie haben Sie nur Anspruch auf eine Reparatur durch einen offiziellen Toro Distributor oder Händler.

**Weder The Toro Company noch Toro Warranty Company haftet für mittelbare, beiläufige oder Folgeschäden, die aus der Verwendung der Toro-Produkte entstehen, die von dieser Garantie abgedeckt werden, einschließlich aller Kosten oder Aufwendungen für das Bereitstellen von Ersatzgeräten oder Wartung in angemessenen Zeiträumen des Ausfalls oder Nicht-Verwendung, bis zum Abschluss der unter dieser Garantie ausgeführten Reparaturarbeiten. Außer den Emissionsgewährleistungen, auf die im Anschluss verwiesen wird (falls zutreffend) besteht keine ausdrückliche Gewährleistung. Alle abgeleiteten Gewährleistungen zur Veräußerlichkeit und Eignung für einen bestimmten Zweck sind auf die Dauer der ausdrücklichen Gewährleistung beschränkt.**

Einige Staaten lassen Ausschlüsse von beiläufigen oder Folgeschäden nicht zu oder schränken die Dauer der abgeleiteten Gewährleistung ein. Die obigen Ausschlüsse und Beschränkungen treffen daher ggf. nicht auf Sie zu. Diese Garantie gibt Ihnen bestimmte legale Rechte; Sie können weitere Rechte haben, die sich von Staat zu Staat unterscheiden.

## Hinweis zur Motorgarantie:

Die Emissionssteueranlage des Produkts kann von einer separaten Garantie abgedeckt sein, die die Anforderungen der EPA (amerikanische Umweltschutzbehörde) und/oder CARB (California Air Resources Board) erfüllen. Die oben angeführten Beschränkungen hinsichtlich der Betriebsstunden gelten nicht für die Garantie auf der Emissionssteueranlage. Weitere Angaben finden Sie in der Aussage zur Garantie hinsichtlich der Motoremissionskontrolle in der Bedienungsanleitung oder in den Unterlagen des Motorherstellers.