



# Kit di premiscelatura chimica

## Irroratrice Multi Pro® 1750 per grandi aree verdi 2015 e successivi

N° del modello 41158—N° di serie 31500001 e superiori

### Manuale dell'operatore

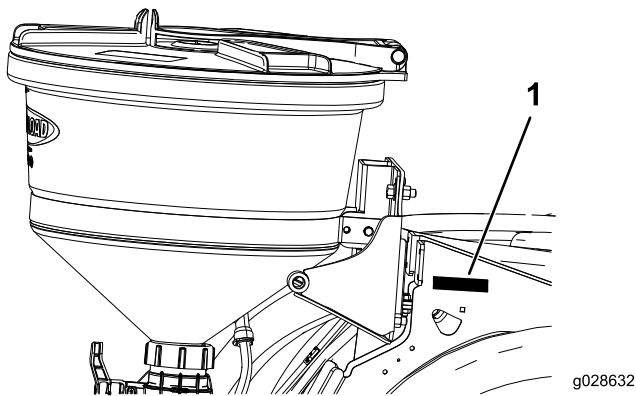
Per assistenza, ricambi originali Toro o ulteriori informazioni, rivolgetevi a un Distributore Toro autorizzato o ad un Centro Assistenza Toro, ed abbiate sempre a portata di mano il numero del modello ed il numero di serie del prodotto. **Figura 1** illustra la posizione del numero del modello e del numero di serie sul prodotto.

Questo kit è stato concepito per agevolare la miscelazione di prodotti chimici in preparazione all'irrorazione dell'erba di parchi, campi da golf, campi sportivi e aree verdi commerciali ben curati. È un accessorio dedicato per il veicolo per l'irrorazione, pensato per l'utilizzo in applicazioni professionali da parte di operatori professionisti del verde.

Il prodotto è conforme a tutte le direttive europee pertinenti. Per maggiori dettagli, consultate la Dichiarazione di incorporazione sul retro di questa pubblicazione.

Leggete attentamente il presente manuale al fine di utilizzare e mantenere correttamente il prodotto. Le informazioni qui riportate aiuteranno voi ed altri ad evitare infortuni e a non danneggiare il prodotto. Sebbene Toro progetti, produca e distribuisca prodotti all'insegna della sicurezza, voi siete responsabili del corretto utilizzo del prodotto in condizioni di sicurezza.

Potete contattare direttamente Toro su [www.Toro.com](http://www.Toro.com) per ricevere materiali di formazione sulla sicurezza e il funzionamento dei prodotti, avere informazioni sugli accessori, ottenere assistenza nella ricerca di un rivenditore o registrare il vostro prodotto.



**Figura 1**

1. Targa del numero del modello e del numero di serie

N° del modello \_\_\_\_\_

N° di serie \_\_\_\_\_

### ▲ AVVERTENZA

#### CALIFORNIA

#### Avvertenza norma "Proposition 65"

**Il presente prodotto contiene una o più sostanze chimiche che nello Stato della California sono considerate cancerogene e causa di anomalie congenite o di altre problematiche della riproduzione.**

**L'utilizzo del presente prodotto potrebbe esporre a sostanze chimiche che nello Stato della California sono considerate cancerogene e causa di anomalie congenite o di altre problematiche della riproduzione.**



# Sicurezza

Questo manuale identifica pericoli potenziali e riporta messaggi di sicurezza evidenziati dal simbolo di avviso di sicurezza (Figura 2), che segnala un pericolo che può causare gravi infortuni o la morte se non osserverete le precauzioni raccomandate.



Figura 2

1. Simbolo di allarme

Per evidenziare le informazioni vengono utilizzate due parole.

**Importante** indica informazioni di carattere meccanico di particolare importanza e **Nota** evidenzia informazioni generali di particolare rilevanza.

## ⚠ AVVERTENZA

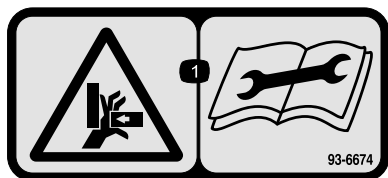
I prodotti chimici usati nell'impianto di irrorazione possono essere pericolosi per voi, gli astanti, gli animali, le piante, il terreno, ecc.

- Per l'utilizzo di qualsiasi prodotto chimico, leggete e osservate scrupolosamente quanto indicato sulle etichette dei prodotti stessi e nelle Schede Tecniche di Sicurezza dei Materiali (MSDS); proteggetevi come raccomandato dal produttore. Ad esempio, usate Dispositivi di Protezione Individuale (DPI), compresi quelli per la protezione di viso e occhi, guanti o altri dispositivi che impediscano il contatto diretto con i prodotti chimici.
- Ricordate che potrebbe essere utilizzato più di un prodotto chimico; è necessario disporre di informazioni su ognuno dei prodotti chimici impiegati.
- Non utilizzate l'irroratrice se non disponete delle suddette informazioni!
- Prima di utilizzare un'irroratrice assicuratevi che l'impianto di irrorazione sia stato lavato e pulito con prodotti neutralizzanti tre volte, secondo le raccomandazioni del/i produttore/i dei prodotti chimici.
- Verificate che nelle vicinanze sia disponibile un'adeguata quantità di acqua pulita e sapone per eliminare immediatamente qualsiasi prodotto chimico con cui potreste venire a contatto.

## Adesivi di sicurezza e informativi

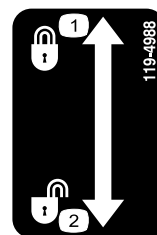


Gli adesivi di sicurezza e di istruzione sono chiaramente visibili e sono affissi accanto a zone particolarmente pericolose. Sostituite gli adesivi danneggiati o smarriti.



93-6674

1. Pericolo di schiacciamento delle mani. Leggete le istruzioni prima di eseguire interventi di revisione o manutenzione.



119-4988

1. Bloccaggio
2. Sbloccaggio

# Preparazione

## Parti sciolte

Verificate che sia stata spedita tutta la componentistica, facendo riferimento alla seguente tabella.

Procedura	Descrizione	Qté	Uso
<b>1</b>	Gruppo telaio di supporto	1	Assemblaggio del telaio.
	Distanziale quadrato spesso	2	
	Distanziale quadrato sottile	2	
	Bullone a testa tonda (3/8 x 1-1/2 poll.)	2	
	Dado di bloccaggio flangiato (3/8 poll.)	1	
	Braccio della base, destro	1	
	Braccio della base, sinistro	1	
	Perno di articolazione	2	
	Bullone (3/8 x 1-1/4 poll.)	2	
	Controdado (3/8 poll.)	2	
	Stegola	2	
	Rondella piana	2	
	Coppiglia	2	
	Gruppo contropiastra	1	
	Boccola flangiata (diametro interno 1/2 poll.)	2	
	Boccola flangiata (diametro interno 3/4 poll.)	2	
Vite a pressione	2		
<b>2</b>	Molla	2	Montaggio dei componenti di chiusura.
<b>3</b>	Stegola	1	Montaggio del nebulizzatore.
	Vite a esagono incassato (n. 10-24 x 1/2 poll.)	2	
	Colonna di ancoraggio	1	
	Molla di serraggio	1	
	Bullone (n. 10-24 x 1/2 poll.)	2	
	Dado di bloccaggio (n. 10-24)	2	
	Nebulizzatore	1	
	Bullone a testa flangiata (5/16 x 3/4 poll.)	2	
	Dado di bloccaggio flangiato (5/16 poll.)	2	
	Maniglia di chiusura	1	
	Bullone (3/8 x 1 poll.)	4	
	Dado flangiato scanalato (3/8 poll.)	4	
	Raccordo a T e valvola di spurgo	1	
	Guarnizione	1	
Morsetto flangiato	1		
<b>4</b>	Diaframma	1	Montaggio del flessibile del nebulizzatore.
	O-ring	1	
	Anello di bloccaggio	1	

Procedura	Descrizione	Qté	Uso
<b>5</b>	Valvola del nebulizzatore	1	Montaggio della valvola del nebulizzatore.
	Flessibile di alimentazione - 86 cm (33-3/4 poll.)	1	
	Fermo	2	
	Flessibile di bypass del nebulizzatore - 65 cm (25-3/4 poll.)	1	
	Flessibile di entrata - 22 cm (6-5/8 poll.)	1	
	Morsetto flangiato	1	
	Guarnizione	1	
	Staffa della valvola del nebulizzatore	1	
	Bullone a testa flangiata (5/16 x 3/4 poll.)	1	
	Dado di bloccaggio flangiato (1/4 poll.)	4	
<b>6</b>	Flessibile del serbatoio - 141 cm	1	Collegamento dei flessibili della valvola del nebulizzatore.
	Fermo	1	
	Morsetto flangiato	2	
	Guarnizione	2	
<b>7</b>	Lancia di aspirazione e flessibile (accessorio opzionale)	1	Completamento del montaggio.

**Nota:** Stabilite i lati sinistro e destro della macchina dalla normale posizione di guida.

# 1

## Assemblaggio del telaio

### Parti necessarie per questa operazione:

1	Gruppo telaio di supporto
2	Distanziale quadrato spesso
2	Distanziale quadrato sottile
2	Bullone a testa tonda (3/8 x 1-1/2 poll.)
1	Dado di bloccaggio flangiato (3/8 poll.)
1	Braccio della base, destro
1	Braccio della base, sinistro
2	Perno di articolazione
2	Bullone (3/8 x 1-1/4 poll.)
2	Controdado (3/8 poll.)
2	Stegola
2	Rondella piana
2	Coppiglia
1	Gruppo contropiastra
2	Boccola flangiata (diametro interno 1/2 poll.)
2	Boccola flangiata (diametro interno 3/4 poll.)
2	Vite a pressione

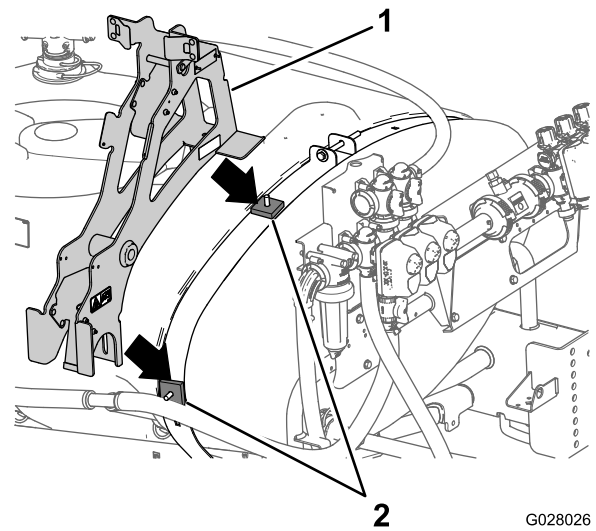


Figura 3

G028026

1. Gruppo telaio di supporto 2. Distanziale quadrato principale

6. Installate il telaio di supporto principale sui distanziali quadrati e sui bulloni a testa tonda come mostrato nella Figura 3.

**Nota:** Regolate gli spazi in modo adeguato, per garantire che il telaio sia a livello del serbatoio.

7. Fissate il telaio di supporto principale sulla fascetta del serbatoio (Figura 4) con 2 dadi di bloccaggio flangiati (3/8 poll.).

## Installazione del telaio di supporto per il serbatoio

1. Parcheggiata la macchina su un'area piana, inserite il freno di stazionamento, spegnete la pompa, spegnete il motore e togliete la chiave di accensione.
2. Rimuovete i dispositivi di fissaggio che assicurano le fasce di fissaggio del serbatoio posteriori sulla parte superiore del serbatoio.

**Nota:** Conservate tutte le parti.

3. Installate 2 bulloni a testa tonda (3/8 x 1-1/2 poll.) nel lato interno dei fori sulla fascetta posteriore sinistra del serbatoio.
4. Montate gli elementi di fissaggio delle fasce del serbatoio rimossi in precedenza per fissare le fasce al serbatoio.

**Nota:** Accertate che la fascetta sia fissata al serbatoio. Non serrate troppo la fascetta.

5. Montare 2 distanziali quadrati sui bulloni a testa tonda installati precedentemente (Figura 3).

**Nota:** Utilizzate il numero adeguato di distanziali quadrati del giusto spessore per garantire che il telaio sia a livello del serbatoio.

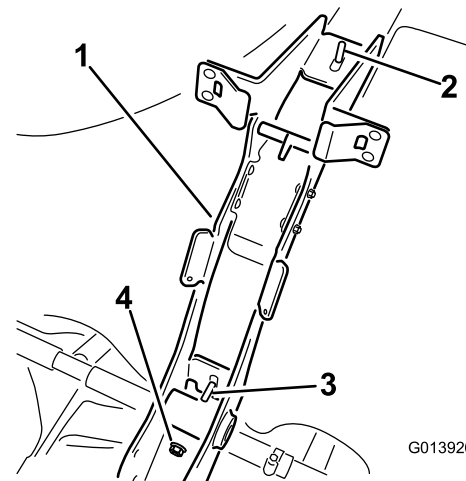


Figura 4

G013926

1. Gruppo telaio di supporto 3. Filettature del bullone a testa tonda (posizione inferiore)
2. Filettature del bullone a testa tonda (posizione superiore) 4. Dado di bloccaggio flangiato (3/8 poll.)

## Preparazione dei bracci della base

1. Montate un perno di articolazione attraverso il foro superiore del braccio della base (Figura 5).

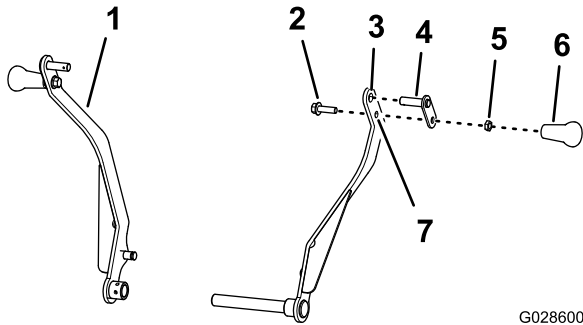


Figura 5

- |   |   |
|---|---|
| 1. Braccio della base (sinistro)                  | 5. Controdado (3/8 poll.)                         |
| 2. Bullone (3/8 x 1-1/4 poll.)                    | 6. Stegola  |
| 3. Foro superiore (braccio della base - sinistro) | 7. Foro inferiore (braccio della base - sinistro) |
| 4. Perno di articolazione                         |   |

2. Applicare un composto frenafletti di livello medio alle filettature del bullone (3/8 x 1-1/4 poll.).
3. Montate il bullone (3/8 x 1-1/4 poll.) attraverso il foro inferiore del braccio della base e il fermo del perno di articolazione (Figura 5) con il controdado (3/8 poll.) e serrate il controdado a 15-17 N m.
4. Avvitare la stegola sul bullone (3/8 x 1-1/4 poll.) e serrare la stegola contro il controdado stringendo manualmente (Figura 5).
5. Ripetete le voci da 1 a 4 sull'altro braccio della base (Figura 5).

## Montaggio dei bracci della base sul telaio di supporto

1. Inserire una boccola flangiata (diametro interno 3/4 poll.) in ciascuna estremità del tubo orientabile nel telaio di supporto principale (Figura 6).

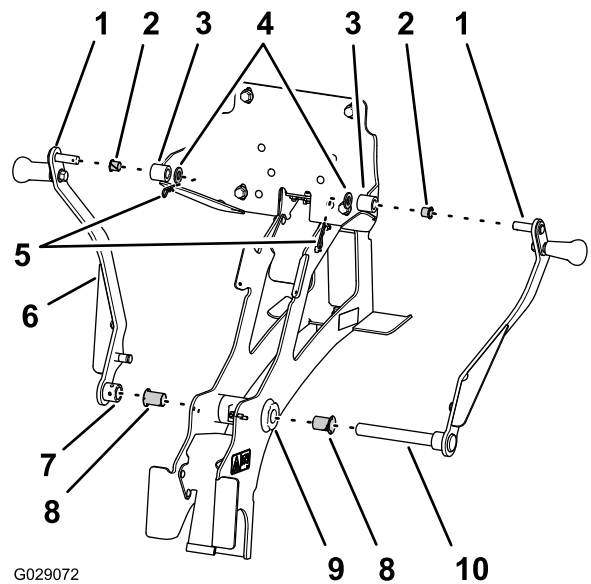


Figura 6

- |   |  |
|---|--|
| 1. Perna di articolazione superiori (1/2 poll.)   | 6. Braccio della base (sinistro)   |
| 2. Boccola flangiata (diametro interno 1/2 poll.) | 7. Mozzo (braccio della base sinistro)                                       |
| 3. Mozzi (piastra posteriore - sinistra e destra) | 8. Tubo orientabile (telaio di supporto principale)                          |
| 4. Rondelle (1/2 poll.)                           | 9. Boccola flangiata (diametro interno 3/4 poll.)                            |
| 5. Coppiglie                                      | 10. Perno di articolazione inferiore (3/4 poll. - braccio della base destro) |

2. Inserire una boccola flangiata (diametro interno 1/2 poll.) nei mozzi sinistro e destro della piastra posteriore (Figura 6).

**Nota:** Accertatevi che la flangia delle boccole sia in linea rispetto al lato esterno dei mozzi.

3. Montate il perno di articolazione inferiore del braccio della base destro attraverso la boccola flangiata sul lato destro del tubo orientabile e l'articolazione (Figura 6).

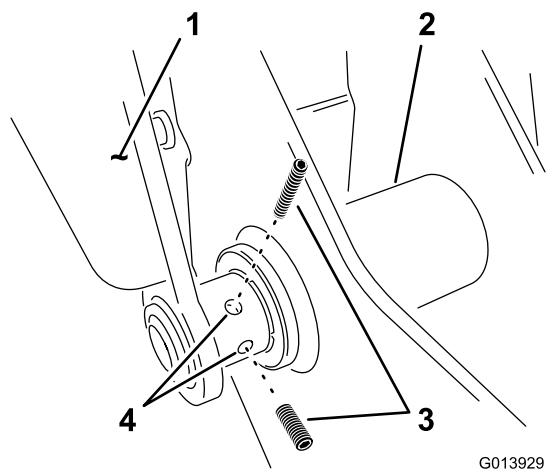
**Nota:** Allineate il perno di articolazione superiore del braccio con il mozzo destro della piastra posteriore.

4. Montate il perno di articolazione superiore del braccio della base destro attraverso il mozzo destro della piastra posteriore (Figura 6).
5. Fissate il perno di articolazione superiore alla piastra posteriore con una rondella (1/2 poll.) e una coppiglia (Figura 6).
6. Montate il mozzo del braccio della base sinistro sopra l'estremità del perno di articolazione inferiore del braccio della base destro che sporge a sinistra della boccola flangiata sinistra nel tubo orientabile (Figura 6).

**Nota:** Allineate il perno di articolazione superiore del braccio con il mozzo sinistro della piastra posteriore.

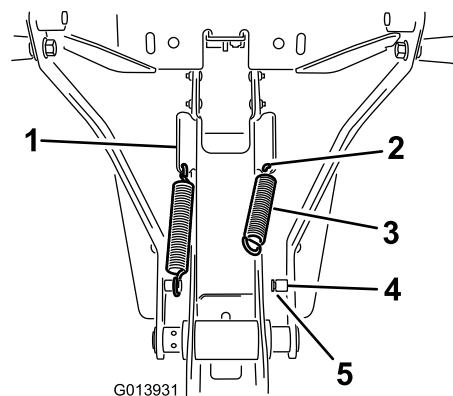
7. Montate il perno di articolazione superiore del braccio della base sinistro attraverso il mozzo sinistro della piastra posteriore (Figura 6).
8. Fissate il perno di articolazione superiore del braccio della base sinistro alla piastra posteriore con una rondella (1/2 poll.) e una coppiglia (Figura 6).
9. Montate due viti a pressione sul braccio sinistro nel punto inferiore della cerniera (Figura 7).

**Nota:** Non serrate la vite a pressione in questa fase per consentire la regolazione del sistema di base.



**Figura 7**

- |                                  |                                |
|----------------------------------|--------------------------------|
| 1. Braccio della base (sinistro) | 3. Vite a pressione            |
| 2. Tubo orientabile              | 4. Fori nel braccio della base |



**Figura 8**

- |                         |                |
|-------------------------|----------------|
| 1. Linguetta angolata   | 4. Supporto    |
| 2. Foro nella linguetta | 5. Scanalatura |
| 3. Molla                |                |

2. Agganciate l'estremità di una molla nel foro della linguetta angolata e agganciate l'altra estremità nel supporto della molla (Figura 8).
3. Accertate che l'estremità della molla sia posizionata correttamente nella scanalatura del supporto (Figura 8).
4. Ripetete le voci da 1 a 3 dall'altro lato.
5. Serrate le 2 viti a pressione nel braccio sinistro

## Regolazione della posizione dell'aletta

Spostate il gruppo base nella posizione superiore di trasporto per regolare l'aletta.

- Spostate verso l'alto le stegole per sollevare il gruppo e allo stesso tempo inclinatelo leggermente verso il serbatoio.
- Guidate l'aletta sotto la traversa con la linguetta saldata nella parte superiore del gruppo telaio.
- Capovolgete il gruppo, verso il serbatoio.
  1. Accertandovi che i dispositivi di arresto in plastica siano a contatto con le linguette della molla, esercitate una pressione sul gruppo contropiastra della base sufficiente a comprimere le linguette delle molla a metà corsa (Figura 9).

# 2

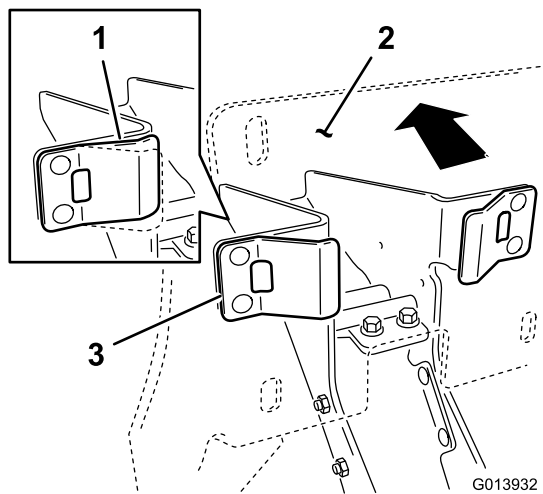
## Montaggio dei componenti di chiusura

**Parti necessarie per questa operazione:**

2	Molla
---	-------

## Montaggio delle molle

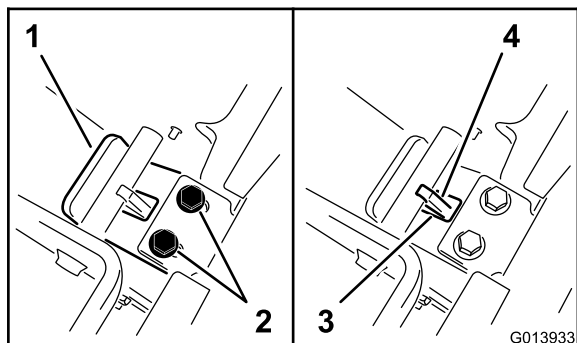
1. Montate la molla nel foro situato all'estremità inferiore della linguetta angolata sulla parte laterale del gruppo telaio (Figura 8).



**Figura 9**

1. Linguetta della molla sotto
2. Contropiastra
3. Linguetta della molla pressione

2. Continuando ad esercitare pressione sulla contropiastra, fate scorrere l'aletta verso di voi finché il bordo della piastra dell'aletta non si troverà a contatto con la traversa (Figura 10).



**Figura 10**

1. Bordo della piastra dell'aletta
2. Dispositivi di fissaggio
3. Scanalatura nella piastra
4. Linguetta saldata

3. Serrate i dispositivi di fissaggio della linguetta per fissarla in posizione, quindi rilasciate la pressione sulla contropiastra.

**Nota:** Verificate l'eventuale presenza di giochi nella base. La base dovrebbe essere fissata saldamente al gruppo telaio. La procedura può essere ripetuta una volta montato il nebulizzatore per regolare la posizione di bloccaggio.

# 3

## Montaggio del nebulizzatore

Parti necessarie per questa operazione:

1	Stegola
2	Vite a esagono incassato (n. 10-24 x 1/2 poll.)
1	Colonna di ancoraggio
1	Molla di serraggio
2	Bullone (n. 10-24 x 1/2 poll.)
2	Dado di bloccaggio (n. 10-24)
1	Nebulizzatore
2	Bullone a testa flangiata (5/16 x 3/4 poll.)
2	Dado di bloccaggio flangiato (5/16 poll.)
1	Maniglia di chiusura
4	Bullone (3/8 x 1 poll.)
4	Dado flangiato scanalato (3/8 poll.)
1	Raccordo a T e valvola di spurgo
1	Guarnizione
1	Morsetto flangiato

## Montaggio della stegola del nebulizzatore

**Nota:** Potete montare la maniglia di chiusura e la colonnetta di ancoraggio sul lato sinistro o destro della stegola del nebulizzatore.

1. Montate la colonnetta di ancoraggio alla stegola del nebulizzatore (Figura 11) utilizzando le 2 viti a esagono incassato (n. 10-24 x 1/2 poll.).

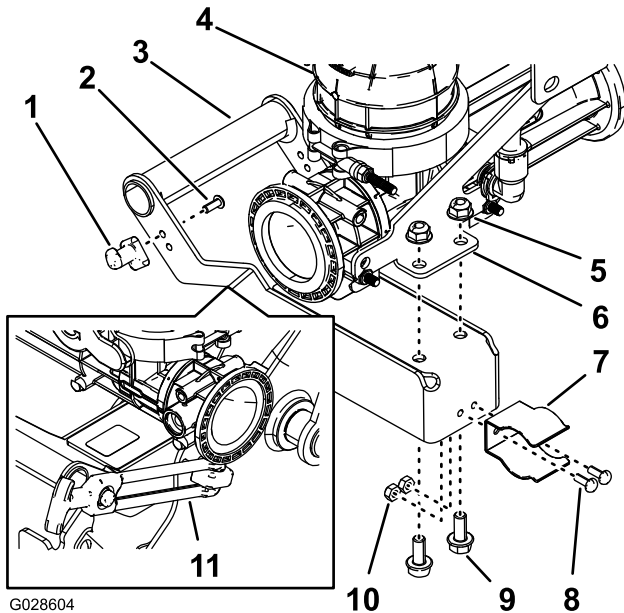


Figura 11

- |  |   |
|--|---|
| 1. Colonnetta di ancoraggio                        | 7. Molla di serraggio                           |
| 2. Vite a esagono incassato (n. 10-24 x 1/2 poll.) | 8. Bullone (n. 10-24 x 1/2 poll.)               |
| 3. Stegola del nebulizzatore                       | 9. Bullone a testa flangiata (5/16 x 3/4 poll.) |
| 4. Gruppo del nebulizzatore                        | 10. Dado di bloccaggio (#10-24)                 |
| 5. Dado di bloccaggio flangia                      | 11. Maniglia di chiusura                        |
| 6. Piastra di appoggio (nebulizzatore)             |   |

2. Montate la molla di serraggio alla stegola del fermo (Figura 11) con i 2 bulloni (n. 10-24 x 1/2 poll.) e 2 dadi di bloccaggio (n. 10-24).
3. Montate la stegola alla piastra di appoggio per il nebulizzatore (Figura 11) con 2 bulloni a testa flangiata (5/16 x 3/4 poll.) e dadi di bloccaggio flangiati (5/16 poll.).
4. Abbassate la base nella posizione inferiore.

## Montaggio del nebulizzatore sull'irroratrice

1. Allineate i fori della piastra di appoggio del nebulizzatore con le scanalature nel telaio di supporto della base (Figura 12).

**Nota:** Gli elementi di fissaggio devono essere sufficientemente allentati in modo da scorrere nella scanalatura quando il nebulizzatore viene inizialmente sollevato in posizione di trasporto. Questa operazione consente di regolare la corsa e l'allineamento del nebulizzatore.

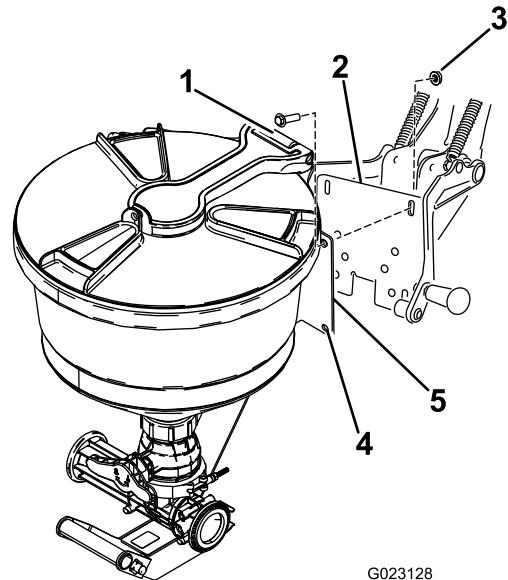


Figura 12

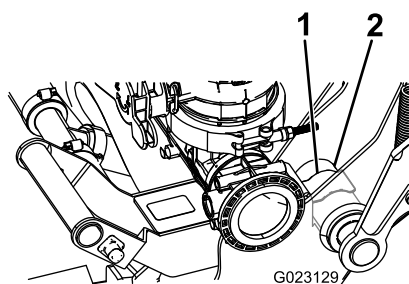
- |   |   |
|---|---|
| 1. Bullone (3/8 x 1 poll.)              | 4. Fori di attacco del gruppo nebulizzatore |
| 2. Contropiastra                        | 5. Attacco del gruppo nebulizzatore         |
| 3. Dado flangiato scanalato (3/8 poll.) |   |

2. Installate 4 bulloni (3/8 x 1 poll.) e dadi di bloccaggio (3/8) per montare il nebulizzatore.

**Nota:** Non serrate i bulloni in questa fase.

3. Per sollevare con cautela il nebulizzatore nel gruppo base fino a raggiungere la posizione di trasporto, agite come segue:
  - A. Spostate verso l'alto la stegola per sollevare il nebulizzatore e allo stesso tempo inclinatelo leggermente verso il serbatoio.
  - B. Guidate l'aletta sotto la traversa con la linguetta saldata nella parte superiore del gruppo telaio.
  - C. Quindi ruotate il gruppo verso il serbatoio prestando attenzione ad allineare la molla di serraggio al tubo orientabile grande nella parte inferiore del telaio.

- D. Spingete finché la molla di serraggio non si chiuderà a scatto sul tubo orientabile, come illustrato nella [Figura 13](#).



**Figura 13**

1. Molla di serraggio                      2. Tubo orientabile

4. Controllate l'altezza del nebulizzatore sulla contropiastra della base ed effettuate le regolazioni necessarie.

5. Serrate gli elementi di fissaggio per fissare il nebulizzatore alla base.

**Nota:** Serrate gli elementi di fissaggio ad una coppia di 36–45 N m.

6. Serrate le 2 viti a pressione nel braccio orientabile sinistro; fate riferimento a [Figura 7](#) nella sezione [Montaggio dei bracci della base sul telaio di supporto](#) (pagina 6).

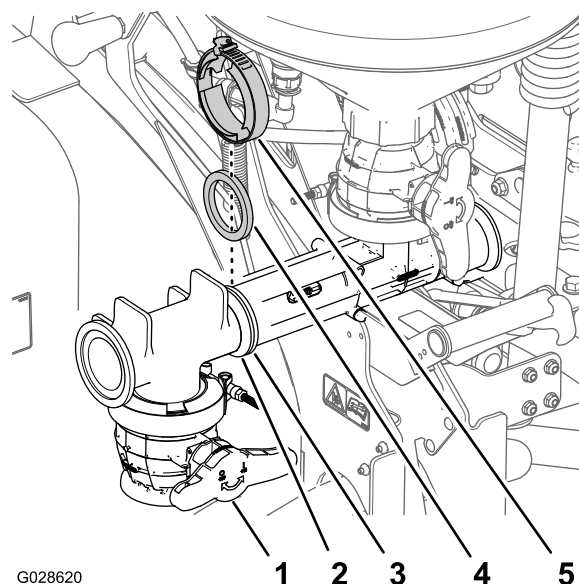
7. Verificate la posizione generale del gruppo nebulizzatore sulla fascetta del serbatoio.

**Nota:** Il nebulizzatore deve essere posizionato verticalmente, in posizione di trasporto. Allentate il dado di bloccaggio inferiore sul gruppo telaio che lo fissa al serbatoio. Non rimuovete il dado di fissaggio. Regolate la posizione in base alle necessità e serrate il dado di bloccaggio. Accertate che la fascetta sia fissata al serbatoio.

## Montaggio del raccordo a T e della valvola di spurgo

1. Allineate la flangia del raccordo a T superiore alla flangia anteriore del nebulizzatore ([Figura 14](#)).

**Nota:** Assicuratevi che la stegola per la valvola di spurgo si trovi all'esterno.



**Figura 14**

1. Valvola di spurgo                      4. Guarnizione  
2. Flangia (raccordo a T)                5. Morsetto flangiato  
3. Flangia anteriore (nebulizzatore)

2. Fissate il raccordo a T al nebulizzatore utilizzando una guarnizione e un morsetto flangiato ([Figura 14](#)).

# 4

## Montaggio del diaframma sul serbatoio dell'irroratrice

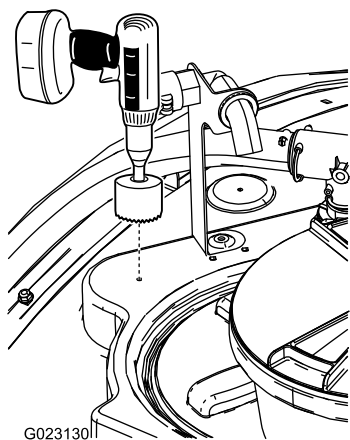
**Parti necessarie per questa operazione:**

1	Diaframma
1	O-ring
1	Anello di bloccaggio

## Foratura del serbatoio

1. Individuate la posizione anteriore sull'estremità superiore del serbatoio come illustrato nella [Figura 15](#).

**Nota:** Individuate il segno di foratura al centro del cerchio contrassegnato.



**Figura 15**

- Utilizzate una sega a tazza di 9 cm per realizzare un foro in corrispondenza del segno di foratura (Figura 15).

**Nota:** Il diametro dovrà essere leggermente aumentato per adattarsi al diaframma.

- Dopo avere realizzato il foro, eliminate qualsiasi estremità spigolosa nel taglio e rimuovete qualsiasi detrito penetrato nel serbatoio principale durante il processo di taglio.

# 5

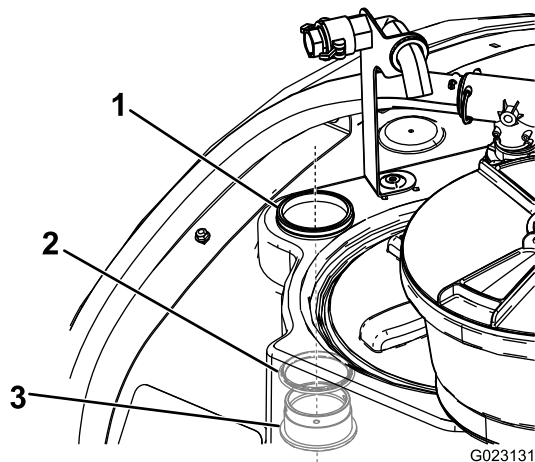
## Montaggio della valvola del nebulizzatore

**Parti necessarie per questa operazione:**

1	Valvola del nebulizzatore
1	Flessibile di alimentazione - 86 cm (33-3/4 poll.)
2	Fermo
1	Flessibile di bypass del nebulizzatore - 65 cm (25-3/4 poll.)
1	Flessibile di entrata - 22 cm (6-5/8 poll.)
1	Morsetto flangiato
1	Guarnizione
1	Staffa della valvola del nebulizzatore
1	Bullone a testa flangiata (5/16 x 3/4 poll.)
4	Dado di bloccaggio flangiato (1/4 poll.)

## Installazione del diaframma .

- Aprirete il coperchio del serbatoio principale e rimuovete il filtro.
- Montate il diaframma e l'O-ring in alto dall'interno del serbatoio attraverso il foro precedentemente realizzato (Figura 16).



**Figura 16**

- Anello di bloccaggio
- O-ring
- Diaframma

- Fissate il diaframma al serbatoio con l'anello di bloccaggio.

## Preparazione all'installazione della valvola del nebulizzatore

- Togliete il morsetto flangiato, la guarnizione, il gomito e il flessibile di entrata dalla testa del filtro di pressione (A di Figura 17).

**Nota:** Conservate la guarnizione e il morsetto flangiato per l'installazione successiva.

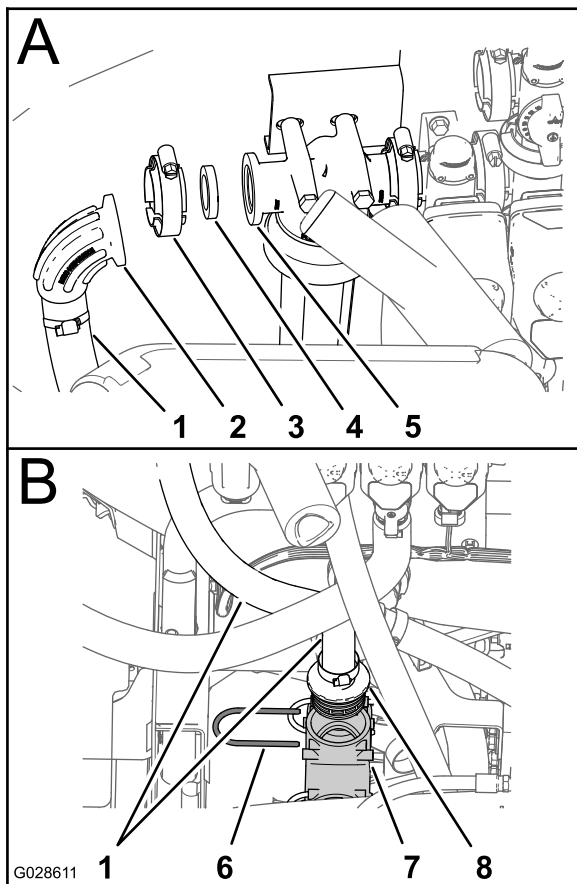


Figura 17

- |                          |  |
|--------------------------|--|
| 1. Flessibile di entrata | 5. Testa del filtro di pressione                       |
| 2. Gomito                | 6. Fermo   |
| 3. Morsetto flangiato    | 7. Raccordo a T inferiore                              |
| 4. Guarnizione           | 8. Raccordo diritto dentellato (flessibile di entrata) |

- Togliete il fermo che fissa il raccordo diritto dentellato del flessibile di entrata al raccordo a T inferiore del sistema di irrorazione e togliete il flessibile di entrata dalla macchina (B di Figura 17)

**Nota:** Conservate il fermo per l'installazione successiva; scartate gomito, flessibile e raccordo diritto dentellato.

- Montate il gomito a 90° del flessibile di alimentazione del nebulizzatore sull'apertura inferiore della valvola del nebulizzatore (Figura 18).

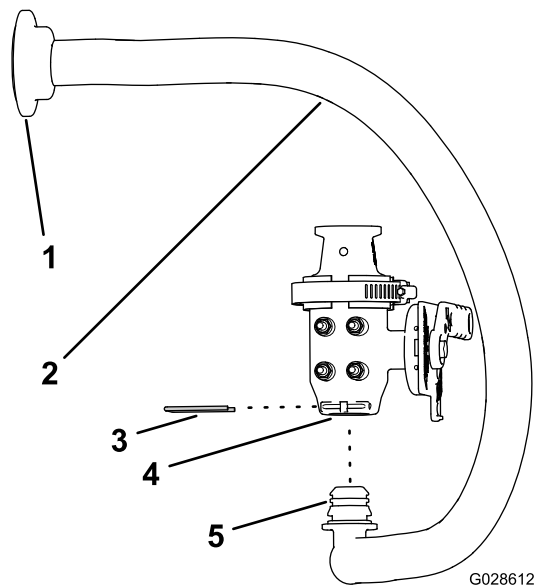
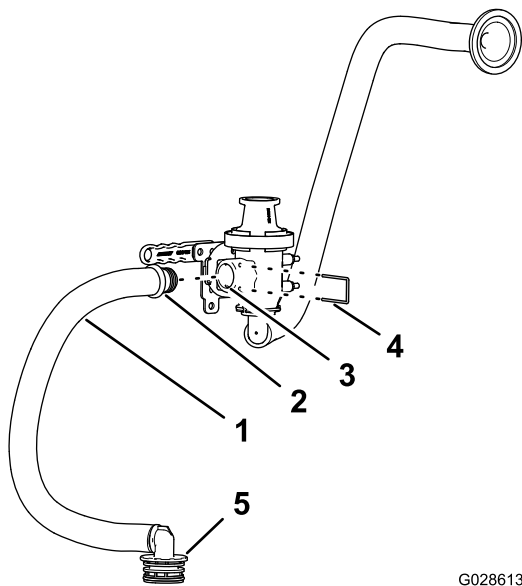


Figura 18

- |   |   |
|---|---|
| 1. Raccordo flangiato (flessibile di alimentazione del nebulizzatore)   | 4. Apertura inferiore (valvola del nebulizzatore)               |
| 2. Flessibile di alimentazione del nebulizzatore - 86 cm (33-3/4 poll.) | 5. Gomito a 90° (flessibile di alimentazione del nebulizzatore) |
| 3. Fermo  |   |

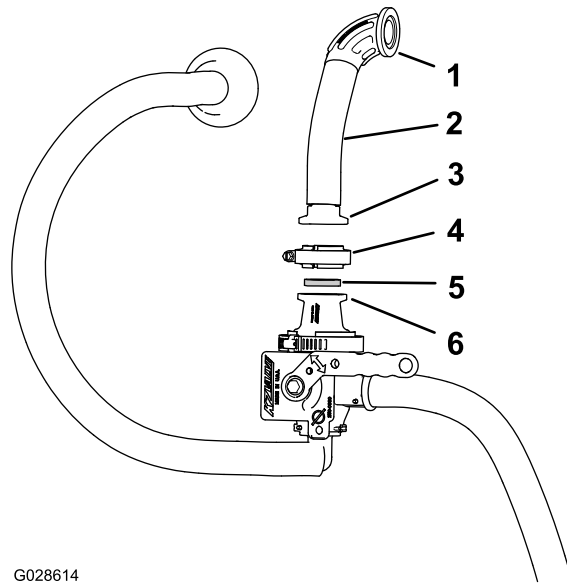
- Fissate il gomito alla valvola con il fermo (Figura 18).
- Montate il raccordo diritto del flessibile di bypass del nebulizzatore sull'apertura laterale della valvola del nebulizzatore (Figura 19).



**Figura 19**

G028613

- |  |   |
|--|---|
| 1. Flessibile di bypass del nebulizzatore - 65 cm (25-3/4 poll.) | 4. Fermo  |
| 2. raccordo dritto (flessibile di bypass del nebulizzatore)      | 5. Raccordo dentellato a 90° (nebulizzatore - flessibile di bypass) |
| 3. Apertura laterale (valvola del nebulizzatore)                 |   |



**Figura 20**

G028614

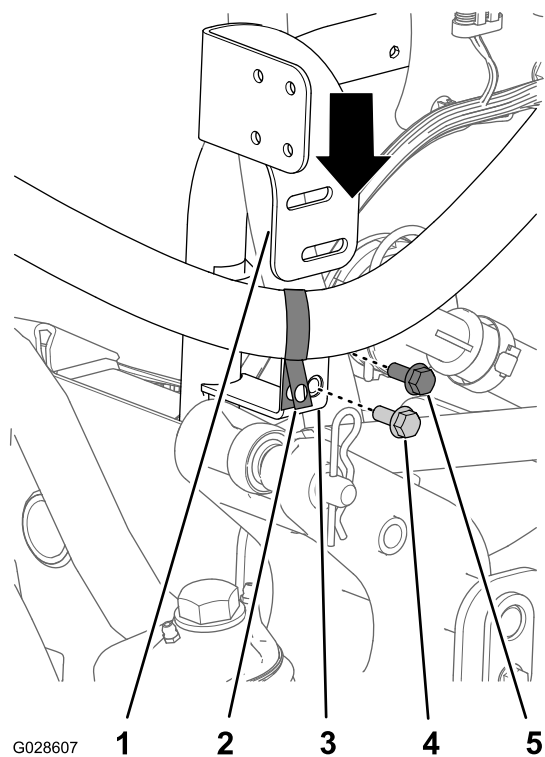
- |  |                         |
|--|-------------------------|
| 1. Raccordo flangiato a 90° (flessibile di entrata)  | 4. Morsetto flangiato   |
| 2. Flessibile di entrata - 22 cm (6-5/8 poll.)       | 5. Guarnizione          |
| 3. Raccordo dritto flangiato (flessibile di entrata) | 6. Flangia (adattatore) |

- Fissate il raccordo dritto flangiato alla valvola con un morsetto flangiato (Figura 20).

- Fissate il raccordo dritto alla valvola con il fermo (Figura 19).
- Allineate una guarnizione e il raccordo dritto dentellato del nuovo flessibile di entrata alla flangia dell'adattatore sopra alla valvola del nebulizzatore (Figura 20).

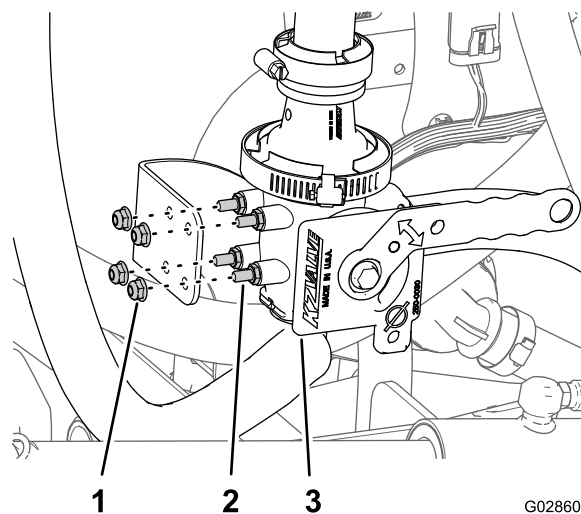
## Montaggio della valvola e della staffa del nebulizzatore

- Togliete il bullone che fissa il morsetto a R che supporta il flessibile sulla valvola di accelerazione dell'agitatore dalla staffa sul tubo di montaggio (Figura 21).



**Figura 21**

1. Staffa della valvola del nebulizzatore
  2. Fascetta fermacavi a R
  3. Staffa (supporto di montaggio)
  4. Bullone a testa flangiata (5/16 x 3/4 poll.)
  5. Bullone (irroratrice)
2. Allineate la staffa della valvola del nebulizzatore tra il morsetto a R e il flessibile e la staffa del tubo di montaggio (Figura 21).
  3. Allineate i fori nella staffa della valvola del nebulizzatore con i fori nella staffa del tubo di montaggio (Figura 21).
  4. Nei fori inferiori nelle staffe, montate la staffa della valvola del nebulizzatore con i fori nella staffa del tubo di montaggio (Figura 21) con un bullone a testa flangiata (5/16 x 3/4 poll.).
  5. Nei fori superiori nelle staffe, montate la staffa del morsetto a R e della valvola del nebulizzatore sulla staffa del tubo di montaggio con il bullone rimosso alla voce 1 (Figura 21).
  6. Allineate i prigionieri della valvola del nebulizzatore con i fori nella staffa della valvola del nebulizzatore e fissate la valvola alla staffa (Figura 22) con i 4 dadi di bloccaggio flangiati (1/4 poll.).



**Figura 22**

1. Dadi di bloccaggio flangiati (1/4 poll.)
2. Prigionieri
3. Valvola del nebulizzatore (1/4 poll.)

## 6

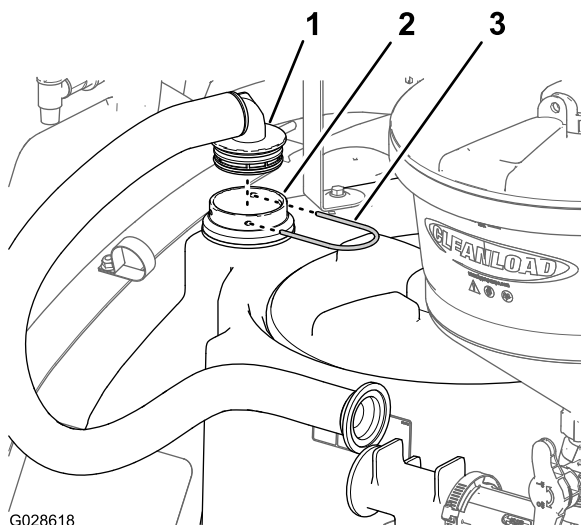
### Collegamento dei flessibili del nebulizzatore

#### Parti necessarie per questa operazione:

1	Flessibile del serbatoio - 141 cm
1	Fermo
2	Morsetto flangiato
2	Guarnizione

### Collegamento del flessibile del serbatoio

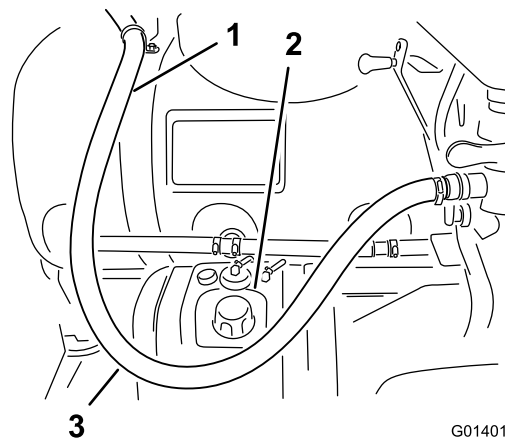
1. Inserite il raccordo dentellato a 90° del flessibile del serbatoio nel diaframma (Figura 23) montato al passaggio 2 della sezione [Installazione del diaframma](#) (pagina 11).



**Figura 23**

- 1. Raccordo dentellato a 90° (flessibile del serbatoio)
- 2. Diaframma
- 3. Fermo

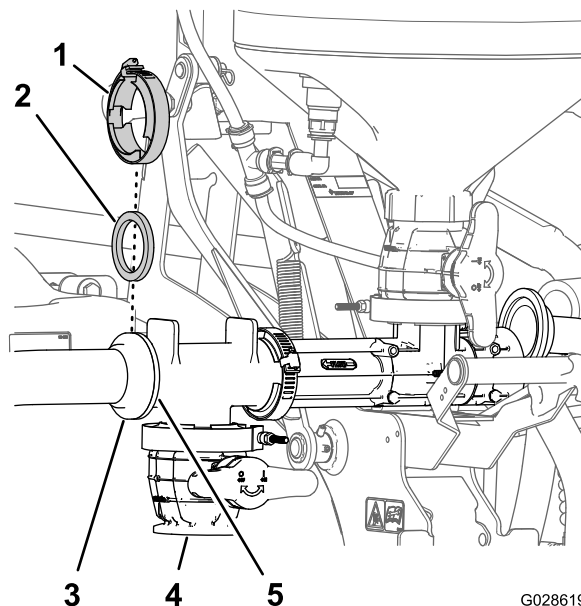
- 5. Sollevate e abbassate il nebulizzatore per accertare che il flessibile del serbatoio non si incastri in altre parti dell'irroratrice (Figura 24).



**Figura 25**

- 1. Flessibile del serbatoio
- 2. Serbatoio del carburante
- 3. Imbando nel flessibile

- 2. Fissate il raccordo a 90° al diaframma con un fermo (Figura 23).
- 3. Allineate il raccordo flangiato del flessibile del serbatoio con la flangia anteriore del raccordi di spurgo a T (Figura 24).

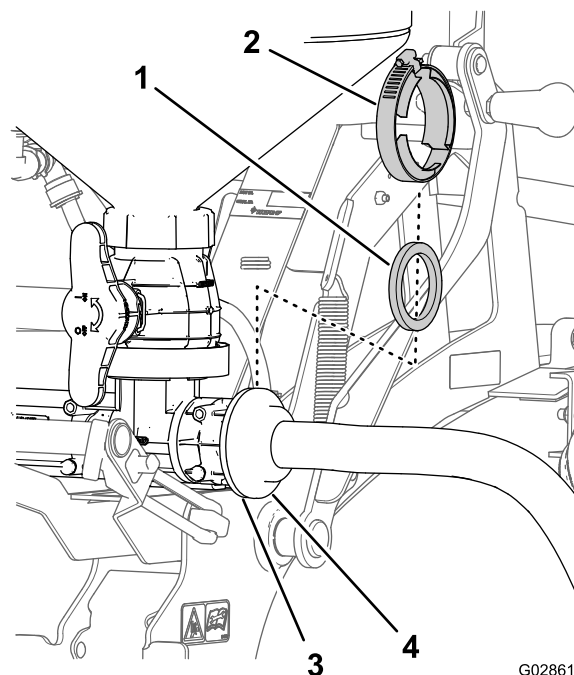


**Figura 24**

- 1. Morsetto flangiato
- 2. Guarnizione
- 3. Raccordo dentellato (flessibile del serbatoio)
- 4. Valvola di spurgo
- 5. Flangia anteriore (raccordo di spurgo a T)

## Collegamento del flessibile di alimentazione

- 1. Allineate il raccordo flangiato del flessibile di alimentazione alla flangia del nebulizzatore (Figura 26).



**Figura 26**

- 1. Guarnizione
- 2. Morsetto flangiato
- 3. Flangia (nebulizzatore)
- 4. Raccordo flangiato (flessibile di alimentazione)

- 4. Fissate il flessibile del serbatoio al raccordo a T con una guarnizione e un morsetto flangiato (Figura 24).

- 2. Fissate il flessibile di alimentazione al nebulizzatore con una guarnizione e un morsetto flangiato (Figura 26).

## Collegamento del flessibile di bypass del nebulizzatore

1. Inserite il raccordo dentellato a 90° del flessibile di bypass del nebulizzatore nel raccordo a T inferiore (Figura 27) su cui avete lavorato al passaggio 2 della sezione [Preparazione all'installazione della valvola del nebulizzatore](#) (pagina 11).

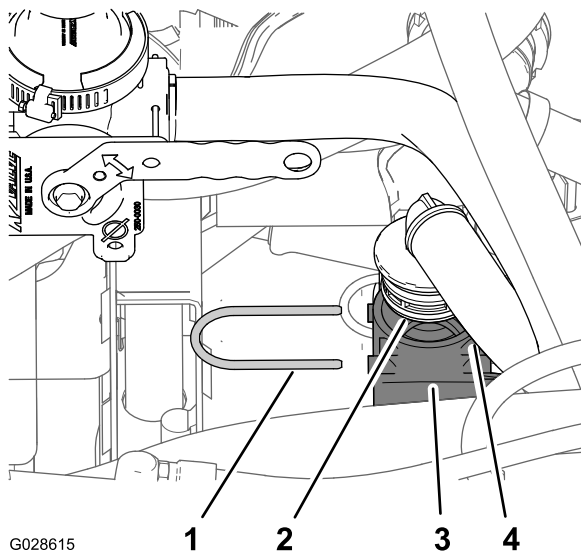


Figura 27

- |   |   |
|---|---|
| 1. Fermo  | 3. Raccordo a T inferiore                 |
| 2. Raccordo dentellato a 90° (flessibile di bypass del nebulizzatore) | 4. Flessibile di bypass del nebulizzatore |

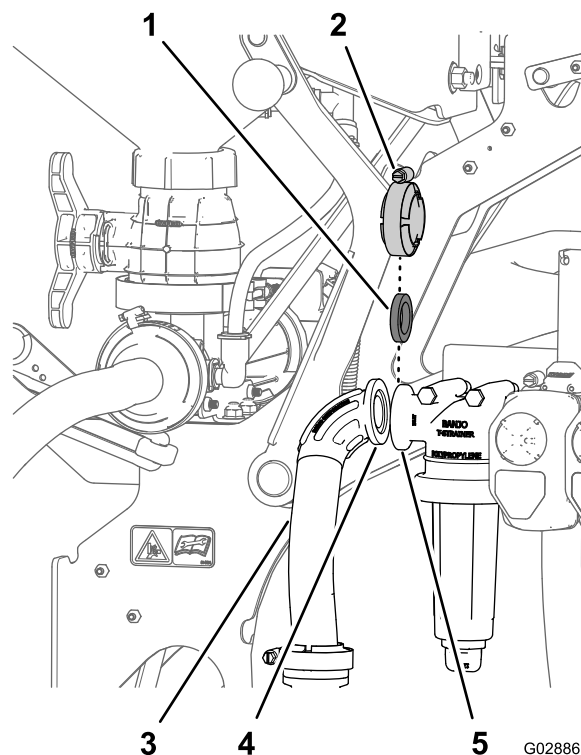


Figura 28

- |                       |  |
|-----------------------|--|
| 1. Guarnizione        | 4. Flangia (testa del filtro della pressione)        |
| 2. Morsetto flangiato | 5. Flangia (raccordo a 90° - flessibile di ingresso) |
| 3. Entrata            |  |

2. Fissate il raccordo a 90° al raccordo a T inferiore con il fermo (Figura 27) rimosso alla voce 2, [Preparazione all'installazione della valvola del nebulizzatore](#) (pagina 11).

2. Fissate il flessibile di entrata alla testa del filtro di pressione con la guarnizione e il morsetto flangiato (Figura 28) rimossi alla voce 1 della sezione [Preparazione all'installazione della valvola del nebulizzatore](#) (pagina 11).

## Collegamento del flessibile di entrata

1. Allineate la flangia del raccordo a 90° del flessibile di entrata con la flangia della testa del filtro di pressione (Figura 28).

# 7

## Completamento del montaggio

### Parti necessarie per questa operazione:

1	Lancia di aspirazione e flessibile (accessorio opzionale)
---	---

### Procedura

**Nota:** La lancia di aspirazione e il flessibile sono accessori opzionali. Per maggiori informazioni rivolgetevi al Distributore Toro autorizzato di zona.

Conservate la lancia di aspirazione e il flessibile per utilizzarli in seguito. Leggete e conservate la documentazione restante relativa all'utilizzo del kit di premiscelatura chimica.

# Funzionamento

## ⚠ ATTENZIONE

I prodotti chimici sono pericolosi e possono causare infortuni.

- Leggete le istruzioni riportate sulle etichette dei prodotti chimici, prima di maneggiarli, ed osservate tutte le raccomandazioni e le precauzioni dettate dal produttore.
- Tenete i prodotti chimici lontano dalla pelle. In caso di contatto con la pelle, lavate con abbondante acqua pulita e sapone la superficie contaminata.
- Indossate occhiali ed altri dispositivi di protezione raccomandati dal produttore del prodotto chimico.

## Comandi

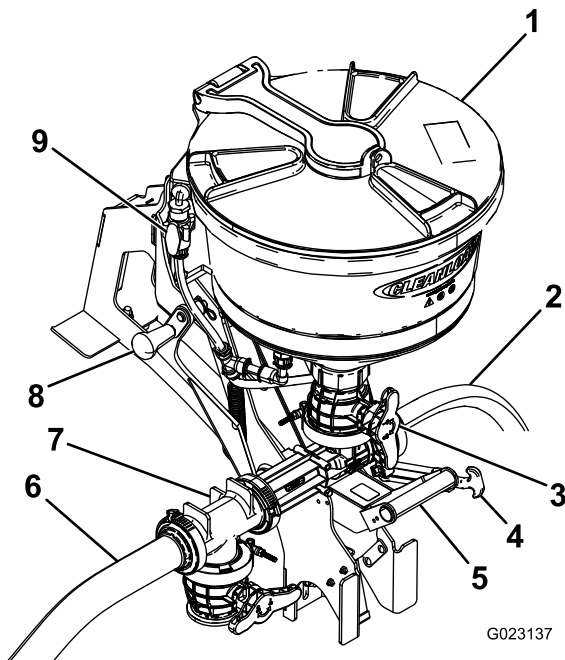


Figura 29

- |   |                             |
|---|-----------------------------|
| 1. Coperchio                                    | 6. Flessibile del serbatoio |
| 2. Flessibile di alimentazione                  | 7. Valvola a T              |
| 3. Valvola principale (valvola della tramoggia) | 8. Stegola superiore        |
| 4. Cinghia di trasferimento                     | 9. Valvola di lavaggio      |
| 5. Stegola inferiore                            |                             |

## Coperchio

Ruotate il coperchio in senso antiorario per aprirlo. Chiudete completamente il coperchio prima di ruotarlo in senso orario per bloccarlo. Il coperchio deve essere chiuso e

bloccato prima di sollevare il nebulizzatore in posizione di trasferimento.

## Stegole e cinghia di trasferimento

Utilizzate la stegola superiore e inferiore per sollevare e abbassare il nebulizzatore e bloccarlo in posizione di trasferimento.

## Valvola principale

Utilizzate la valvola principale per introdurre prodotti chimici dal nebulizzatore nel flessibile che porta al serbatoio principale.

## Dispositivo di risciacquo flacone

Il dispositivo di risciacquo flacone è situato all'interno del serbatoio del nebulizzatore. Una volta posizionato su On l'interruttore del nebulizzatore, il dispositivo di risciacquo flacone riceve pressione e viene alimentato con il contenuto presente nel serbatoio principale. Per utilizzare il dispositivo di risciacquo flacone, capovolgete il recipiente del prodotto chimico sul getto e utilizzate l'orlo del recipiente per attivare il risciacquo. Premete per attivare il getto e risciacquare l'interno del recipiente del prodotto chimico.

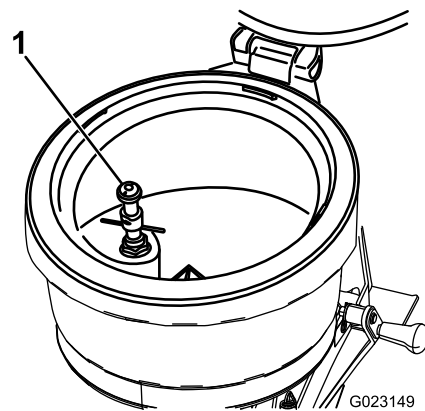


Figura 30

1. Dispositivo di risciacquo flacone

## Valvola di lavaggio

La valvola di lavaggio viene utilizzata per risciacquare l'interno del serbatoio del nebulizzatore. Una volta posizionato su On l'interruttore del nebulizzatore, la valvola di lavaggio riceve pressione e viene alimentata con il contenuto presente nel serbatoio principale. Per aprire la valvola, ruotate la stegola in senso antiorario di 90°. Questa operazione introdurrà acqua all'interno del serbatoio. Per chiudere la valvola, ruotate la stegola in senso orario di 90°.

# Abbassamento e sollevamento del nebulizzatore

## Abbassamento del nebulizzatore

1. Afferrate la stegola del nebulizzatore e tirate la maniglia di chiusura via dalla colonnetta di ancoraggio (Figura 31 e Figura 32).

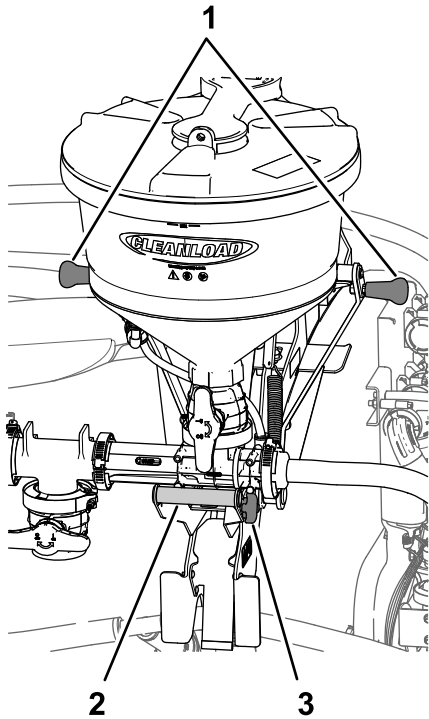


Figura 31

G029077

1. Stegole (parte superiore della base)
2. Stegola del nebulizzatore
3. Maniglia di chiusura



Figura 32

G029076

1. Colonna di ancoraggio
2. Maniglia di chiusura

2. Afferrate la stegola del nebulizzatore sulla parte superiore della base oltre alla stegola del nebulizzatore

e tirate quest'ultima in fuori fino a quando la molla di serraggio non viene rilasciata dal tubo orientabile (Figura 31 e Figura 33).

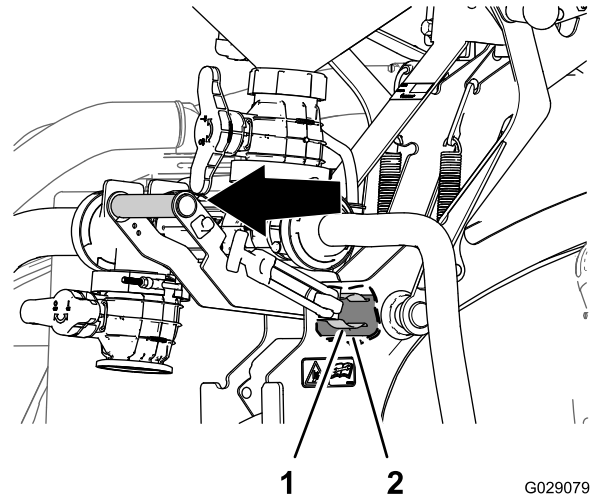


Figura 33

G029079

1. Molla di serraggio
2. Tubo orientabile

3. Tirate la stegola del nebulizzatore verso l'esterno e verso il basso fino a quando il gancio del fermo sul lato interno della piastra posteriore non è libero dall'asta di fermo del gruppo telaio di supporto principale (Figura 34).

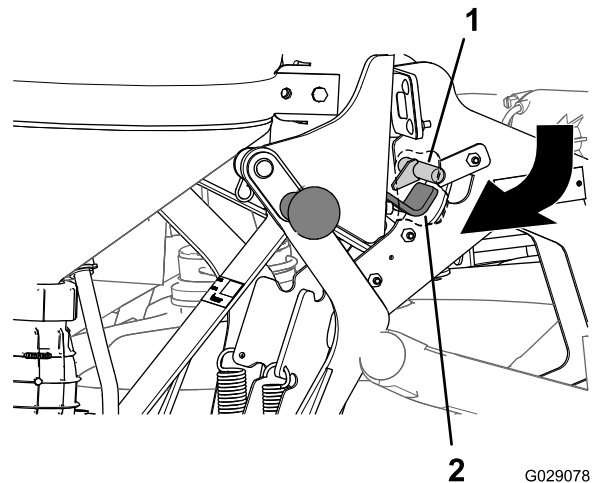


Figura 34

G029078

1. Asta di fermo (telaio di supporto principale)
2. Fermo (piastra posteriore)

4. Abbassate completamente il nebulizzatore mantenendo la relativa stegola leggermente verso l'esterno (Figura 35).

**Nota:** Dovrete inclinare la parte inferiore del nebulizzatore verso l'esterno in modo da poter allineare il gancio del fermo sotto la foglia della molla a balestra nella parte inferiore del telaio di supporto principale.

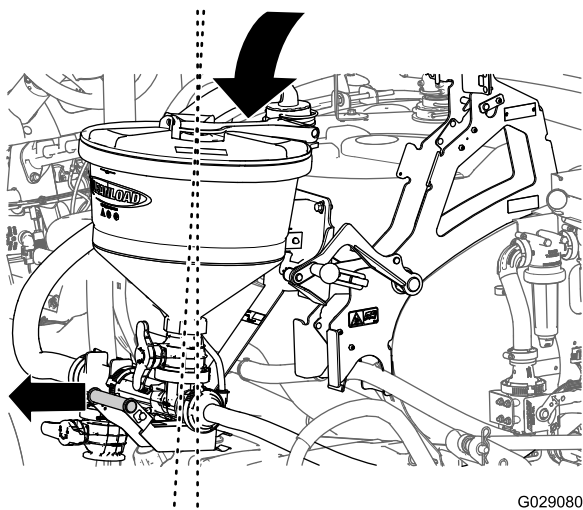


Figura 35

- Quando il fermo della piastra posteriore si trova sotto la foglia della molla a balestra (A di Figura 36), ruotate la stegola del nebulizzatore verso l'interno, in modo che la parte del gancio del fermo sia allineata dietro la foglia della molla a balestra (B di Figura 36).

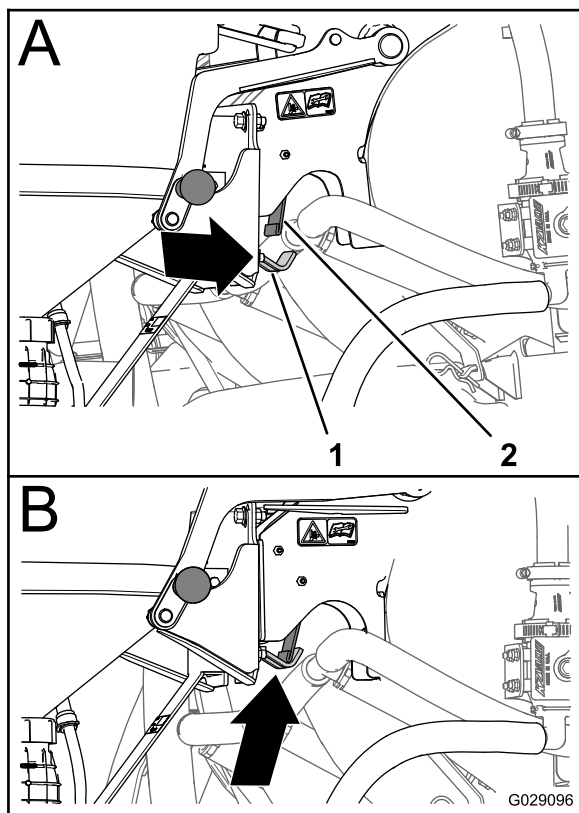


Figura 36

- Gancio del fermo
- Foglia della molla a balestra

## Sollevamento del nebulizzatore

- Afferrate una stegola sulla parte superiore della base oltre alla stegola del nebulizzatore e tirate quest'ultima

in fuori fino a quando la parte del gancio del fermo non è allineata all'esterno della foglia della molla a balestra (Figura 33 e Figura 36).

- Sollevate il nebulizzatore mantenendo la relativa stegola leggermente verso l'esterno (Figura 35).

**Nota:** Inclinate la parte superiore del nebulizzatore verso l'interno quanto necessario, in modo da poter allineare il fermo sul lato interno della piastra posteriore sotto l'asta di fermo del gruppo telaio di supporto principale.

- Spingete verso l'interno le stegole sulla parte superiore della base fino a quando la parte del gancio del fermo non è allineata dietro l'asta di fermo del telaio di supporto principale (Figura 34).
- Spingete verso l'interno la stegola del nebulizzatore in modo che il gancio si sollevi sull'asta di fermo e la molla di serraggio sia completamente in sede attorno al tubo orientabile (Figura 33).
- Tirate la maniglia di chiusura sulla colonnetta di ancoraggio (Figura 32).

## Protezione del tappeto erboso durante il funzionamento a macchina ferma

**Importante:** In alcune condizioni, il calore sprigionato dal motore, dal radiatore e dalla marmitta di scarico può danneggiare potenzialmente il prato quando si utilizza l'irroratrice in modalità da fermi. Per lavoro da fermi s'intende l'agitazione del serbatoio, l'uso manuale dello sprayer e l'uso della barra 'walking boom'.

Prendete le seguenti precauzioni.

- Evitate** l'irrorazione da fermi quando le condizioni sono di eccessivo caldo e/o clima secco, perché il manto erboso può essere maggiormente sollecitato in questi periodi.
- Evitate** di sostare con la macchina sul terreno erboso durante l'irrorazione da fermi. Parcheggiate la macchina su un sentiero per mezzi ogni volta che ciò è possibile.
- Riducete al minimo** il tempo di funzionamento della macchina su una particolare area o terreno erboso. Sia il tempo che la temperatura incidono sul livello di danneggiamento del prato.
- Impostate la velocità del motore al minimo possibile** per ottenere la pressione e il flusso desiderati. In tal modo si ridurrà al minimo il calore generato e la velocità dell'aria dalla ventola di raffreddamento.
- Durante il funzionamento da fermo lasciate sfuggire il calore** verso l'alto dal vano motore, alzando la protezione del motore o il gruppo sedile, anziché forzarlo sotto il veicolo. Per ulteriori informazioni su come alzare i gruppi sedile consultate il *Manuale dell'operatore*.

**Nota:** Se occorre una maggiore protezione dal calore, mettete una coperta per la protezione da calore sotto il veicolo

durante il funzionamento da fermi. Richiedete il kit Coperta per la protezione da calore Toro, per sprayer di tappeti erbosi, al distributore autorizzato Toro di zona.

## Utilizzo del nebulizzatore

La seguente procedura presume che siano disponibili le seguenti modalità di funzionamento per l'agitazione del serbatoio standard: l'irroratrice viene avviata e messa in funzione, la pompa viene attivata e impostata sul valore di pressione desiderato e la valvola a farfalla è in posizione intermedia.

## Avviamento del nebulizzatore

**Nota:** Chiudete la valvola della tramoggia del nebulizzatore e la(e) valvola(e) a sfera di risciacquo tramoggia prima di avviare il nebulizzatore.

1. Abbassate il nebulizzatore.
2. Aprite il coperchio per accertare l'assenza di corpi estranei che potrebbero compromettere le performance o contaminare il sistema.
3. Chiudete e bloccate il coperchio ruotandolo in senso orario.
4. Ruotate la valvola del nebulizzatore per aprire il relativo circuito.
5. Aprite la valvola della tramoggia (stegola rossa) situata sulla tramoggia in basso.
6. Sbloccate e aprite il coperchio lentamente ruotandolo in senso antiorario.

## Carico di prodotti chimici liquidi o in polvere nella tramoggia

1. Versate la quantità desiderata di prodotto chimico nella tramoggia.

**Nota:** Evitate gli spruzzi di prodotti chimici liquidi o in polvere all'esterno della tramoggia.

2. Se del caso, sciacquate i contenitori di prodotti chimici vuoti. Posizionate l'apertura del contenitore sulla valvola di risciacquo del contenitore e premete

**Nota:** per attivarla e risciacquare il contenitore.

3. Chiudete e bloccate il coperchio ruotandolo in senso orario. Aprite la valvola a sfera di risciacquo e accendetela per 20 secondi per risciacquare la tramoggia.

**Nota:** Chiudete la valvola a sfera e riportate la banda di bloccaggio in posizione di blocco.

4. Aprite il coperchio e controllate la presenza di eventuali residuo chimico.
5. All'occorrenza ripetete il passaggio 3.
6. Chiudete la valvola della tramoggia.

## Carico di prodotti chimici con lancia di aspirazione (accessorio opzionale)

**Nota:** La lancia di aspirazione dipende dalla pressione e dal flusso del nebulizzatore. Per risultati migliori utilizzate una pressione massima di 10,34 bar.

1. Inserite il corpo della lancia di aspirazione nel nebulizzatore in modo che l'O-ring aderisca allo scarico della tramoggia.

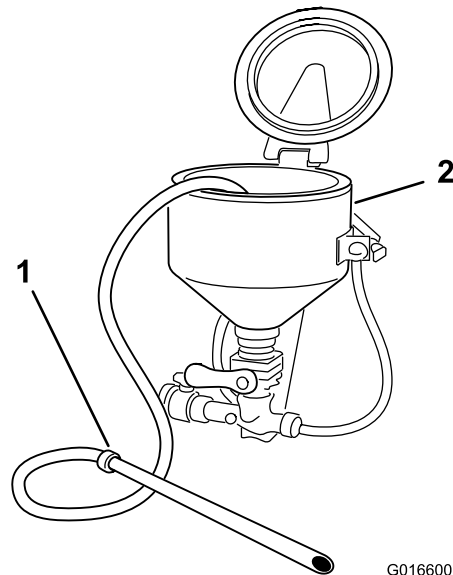


Figura 37

1. Lancia di aspirazione
2. Nebulizzatore

2. Utilizzate l'estremità libera della lancia per perforare il sacchetto o il contenitore e vuotare il prodotto chimico liquido o in polvere.
3. Posizionate l'estremità della lancia in un contenitore pulito con acqua per risciacquare il gruppo lancia.
4. Rimuovete il gruppo lancia dal nebulizzatore e scaricate l'eventuale fluido residuo nella tramoggia.
5. Chiudete la valvola della tramoggia (stegola rossa).

## Chiusura del nebulizzatore

1. Chiudere tutte le valvole.

**Nota:** Chiudere prima la valvola della tramoggia

2. Rimuovete il residuo chimico.
3. Chiudete e bloccate il coperchio della tramoggia ruotandolo in senso orario.
4. Riportate la valvola dell'agitatore in posizione di apertura completa.
5. Chiudete la valvola del nebulizzatore.
6. Riportate il nebulizzatore in posizione di trasporto e bloccatelo con la relativa cinghia.

# Localizzazione guasti

<b>Problema</b>	<b>Possibile causa</b>	<b>Rimedio</b>
La velocità del nebulizzatore è bassa.	<ol style="list-style-type: none"><li>1. Si registra una carenza di flusso e pressione al sistema del nebulizzatore.</li><li>2. Il flessibile di uscita/entrata è ostruito.</li><li>3. All'uscita del nebulizzatore sono presenti raccordi a gomito o altri dispositivi che limitano il flusso.</li></ol>	<ol style="list-style-type: none"><li>1. Aumentate la velocità della pompa. Portate l'acceleratore dell'agitatore in posizione di chiusura.</li><li>2. Scollegatelo ed eliminate qualsiasi ostruzione.</li><li>3. Sui tubi flessibili utilizzate soltanto dispositivi poco incurvati.</li></ol>
Non si verifica alcuna azione di risciacquo o lavaggio.	<ol style="list-style-type: none"><li>1. L'ugello del dispositivo di risciacquo/flacone è intasato od ostruito.</li><li>2. La T di lavaggio è intasata od ostruita.</li></ol>	<ol style="list-style-type: none"><li>1. Smontate la sezione rotante dell'ugello dal gruppo valvola inferiore e procedete alla circolazione inversa in modo da rimuovere i residui dalle aperture dell'ugello.</li><li>2. Smontate la T di lavaggio e pulite in modo da rimuovere i residui dalle aperture dell'ugello.</li></ol>
Si verificano perdite ai raccordi.	<ol style="list-style-type: none"><li>1. I raccordi sono danneggiati.</li><li>2. Il frenafletti è usurato.</li></ol>	<ol style="list-style-type: none"><li>1. Controllate le incrinature sui raccordi. Sostituite il raccordo se necessario.</li><li>2. Smontate e sigillate il giunto con un apposito composto di tenuta in caso di perdita sui filetti.</li></ol>

**Note:**

## Elenco dei distributori internazionali:

<b>Distributore:</b>	<b>Paese:</b>	<b>N. telefono:</b>	<b>Distributore:</b>	<b>Paese:</b>	<b>N. telefono:</b>
Agrolanc Kft	Ungheria	36 27 539 640	Maquiver S.A.	Colombia	57 1 236 4079
Balama Prima Engineering Equip.	Hong Kong	852 2155 2163	Maruyama Mfg. Co. Inc.	Giappone	81 3 3252 2285
B-Ray Corporation	Corea	82 32 551 2076	Mountfield a.s.	Repubblica Ceca	420 255 704 220
Casco Sales Company	Portorico	787 788 8383	Mountfield a.s.	Slovacchia	420 255 704 220
Ceres S.A.	Costa Rica	506 239 1138	Munditol S.A.	Argentina	54 11 4 821 9999
CSSC Turf Equipment (pvt) Ltd.	Sri Lanka	94 11 2746100	Norma Garden	Russia	7 495 411 61 20
Cyril Johnston & Co.	Irlanda del Nord	44 2890 813 121	Oslinger Turf Equipment SA	Ecuador	593 4 239 6970
Cyril Johnston & Co.	Repubblica d'Irlanda	44 2890 813 121	Oy Hako Ground and Garden Ab	Finlandia	358 987 00733
Equiver	Messico	52 55 539 95444	Parkland Products Ltd.	Nuova Zelanda	64 3 34 93760
Femco S.A.	Guatemala	502 442 3277	Perfetto	Polonia	48 61 8 208 416
ForGarder OU	Estonia	372 384 6060	Pratoverde SRL.	Italia	39 049 9128 128
G.Y.K. Company Ltd.	Giappone	81 726 325 861	Prochaska & Cie	Austria	43 1 278 5100
Geomechaniki of Athens	Grecia	30 10 935 0054	RT Cohen 2004 Ltd.	Israele	972 986 17979
Golf international Turizm	Turchia	90 216 336 5993	Riversa	Spagna	34 9 52 83 7500
Guandong Golden Star	Cina	86 20 876 51338	Lely Turfcare	Danimarca	45 66 109 200
Hako Ground and Garden	Svezia	46 35 10 0000	Solvert S.A.S.	Francia	33 1 30 81 77 00
Hako Ground and Garden	Norvegia	47 22 90 7760	Spypros Stavrinides Limited	Cipro	357 22 434131
Hayter Limited (U.K.)	Regno Unito	44 1279 723 444	Surge Systems India Limited	India	91 1 292299901
Hydroturf Int. Co Dubai	Emirati Arabi Uniti	97 14 347 9479	T-Markt Logistics Ltd.	Ungheria	36 26 525 500
Hydroturf Egypt LLC	Egitto	202 519 4308	Toro Australia	Australia	61 3 9580 7355
Irrimac	Portogallo	351 21 238 8260	Toro Europe NV	Belgio	32 14 562 960
Irrigation Products Int'l Pvt Ltd.	India	0091 44 2449 4387	Valtech	Marocco	212 5 3766 3636
Jean Heybroek b.v.	Paesi Bassi	31 30 639 4611	Victus Emak	Polonia	48 61 823 8369

### Informativa europea sulla privacy

Dati raccolti da Toro

Toro Warranty Company (Toro) rispetta la privacy. Al fine di elaborare i reclami in garanzia e contattarvi in caso di richiamo di un prodotto, vi chiediamo di comunicarci determinati dati personali direttamente o tramite il rivenditore Toro in loco o Toro Company.

Il sistema di garanzia Toro è installato su server situati negli Stati Uniti, dove la legge sulla tutela della privacy può prevedere una protezione diversa da quella del vostro paese.

COMUNICANDOCI I VOSTRI DATI PERSONALI ACCONSENTE ALLA LORO ELABORAZIONE COME INDICATO NELL'INFORMATIVA SULLA PRIVACY.

Utilizzo delle informazioni da parte di Toro

Toro può utilizzare i vostri dati personali per elaborare i reclami in garanzia e contattarvi in caso di richiamo di un prodotto e per qualsiasi altra comunicazione, nonché condividere i vostri dati con consociate, rivenditori e altri partner commerciali collegati a tali attività. Non venderemo i vostri dati personali ad altre aziende. Ci riserviamo il diritto di divulgare i dati personali a scopo di conformità con la legislazione applicabile e su richiesta delle autorità competenti, per il corretto funzionamento del sistema o per tutelare noi stessi o gli altri utenti.

Conservazione dei dati personali

Conservaremo i vostri dati personali finché saranno necessari per gli scopi previsti al momento della loro raccolta iniziale o per altri scopi legittimi (come la conformità normativa) o laddove richiesto dalla legislazione applicabile.

L'impegno di Toro per la sicurezza dei vostri dati personali

Adottiamo precauzioni ragionevoli per proteggere la sicurezza dei vostri dati personali, nonché misure atte a mantenere l'accuratezza e lo status corrente dei dati personali.

Accesso e correzione dei dati personali

Per rivedere o correggere i vostri dati personali, contattateci via email all'indirizzo [legal@toro.com](mailto:legal@toro.com).

### Legislazione australiana relativa ai consumatori

I clienti australiani potranno reperire i dettagli concernenti la legislazione australiana relativa ai consumatori all'interno della confezione o presso il concessionario Toro in loco.



## Garanzia Toro per prodotti commerciali generali

Garanzia limitata di due anni

### Condizioni e prodotti coperti

The Toro Company e la sua affiliata, Toro Warranty Company, ai sensi dell'accordo tra di loro siglato, garantiscono che il vostro Prodotto Commerciale Toro (il "Prodotto") è esente da difetti di materiale e lavorazione per il periodo più breve tra due anni o 1500 ore di servizio\*. Questa garanzia si applica a tutti i prodotti ad eccezione degli arrieggiatori (per questi prodotti vedere le dichiarazioni di garanzia a parte). Nei casi coperti dalla garanzia, provvederemo alla riparazione gratuita del Prodotto, ad inclusione di diagnosi, manodopera, parti e trasporto. La presente garanzia è valida con decorrenza dalla data di consegna del Prodotto all'acquirente iniziale.

\*Prodotto provvisto di contatore.

### Istruzioni per ottenere il servizio in garanzia

Voi avete la responsabilità di notificare il Distributore Commerciale dei Prodotti o il Concessionario Commerciale Autorizzato dei Prodotti da quale avete acquistato il Prodotto, non appena ritenete che esista una condizione prevista dalla garanzia. Per informazioni sul nominativo di un Distributore Commerciale dei Prodotti o di un Concessionario Autorizzato, e per qualsiasi chiarimento in merito ai vostri diritti e responsabilità in termini di garanzia, potrete contattarci a:

Toro Commercial Products Service Department  
Toro Warranty Company  
8111 Lyndale Avenue South  
Bloomington, MN 55420-1196

+1-952-888-8801 o +1-800-952-2740  
E-mail: commercial.warranty@toro.com

### Responsabilità del proprietario

Quale proprietario del Prodotto siete responsabile della manutenzione e delle regolazioni citate nel *Manuale dell'operatore*. La mancata esecuzione della manutenzione e delle regolazioni previste può rendere nullo il reclamo in garanzia.

### Articoli e condizioni non coperti da garanzia

Non tutte le avarie o i guasti che si verificano durante il periodo di garanzia sono difetti di materiale o lavorazione. Quanto segue è escluso dalla presente garanzia:

- Avarie del prodotto risultanti dall'utilizzo di parti di ricambio non originali Toro, o dal montaggio e utilizzo di parti aggiuntive, o dall'impiego di accessori e prodotti modificati non a marchio Toro. Una garanzia a parte può essere fornita dal produttore dei suddetti articoli.
- Avarie del prodotto risultanti dalla mancata esecuzione della manutenzione e/o delle regolazioni consigliate. Qualora non venga eseguita una corretta manutenzione del Prodotto, secondo le procedure consigliate, elencate nel *Manuale dell'operatore*, eventuali richieste di intervento in garanzia potrebbero essere respinte.
- Avarie risultanti dall'utilizzo del prodotto in maniera errata, negligente o incauta.
- Le parti consumate dall'uso, salvo quando risultino difettose. I seguenti sono alcuni esempi di parti di consumo che si usano durante il normale utilizzo del prodotto: pastiglie e segmenti dei freni, ferodi della frizione, lame, cilindri, rulli e cuscinetti (con guarnizione o da lubrificare), controlame, candele, ruote orientabili e cuscinetti, pneumatici, filtri, nastri e alcuni componenti di irroratrici, come membrane, ugelli, valvole di ritegno, ecc.
- Avarie provocate da cause esterne. I seguenti sono solo alcuni esempi di cause esterne: condizioni atmosferiche, metodi di rimessaggio, contaminazione, utilizzo di carburanti, refrigeranti, lubrificanti, additivi, fertilizzanti, acqua o prodotti chimici non autorizzati, ecc.
- Avarie o problemi prestazionali dovuti all'utilizzo di carburanti (per es. benzina, diesel o biodiesel) non conformi ai rispettivi standard industriali.

- Rumore, vibrazione, usura e deterioramento normali.
- I seguenti sono alcuni esempi di "normale usura": danni ai sedili a causa di usura o abrasione, superfici verniciate consumate, adesivi o finestrini graffiati, ecc.

### Parti

Le parti previste per la sostituzione come parte della manutenzione sono garantite per il periodo di tempo fino al tempo previsto per la sostituzione di tale parte. Le parti sostituite ai sensi della presente garanzia sono coperte per tutta la durata della garanzia del prodotto originale e diventano proprietà di Toro. Toro si riserva il diritto di prendere la decisione finale in merito alla riparazione di parti o gruppi esistenti, o alla loro sostituzione. Per le riparazioni in garanzia Toro può utilizzare parti ricostruite.

### Garanzia sulla batteria agli ioni di litio e deep cycle:

Le batterie agli ioni di litio e deep cycle hanno uno specifico numero totale di kilowattora erogabili durante la loro vita. Il modo in cui vengono utilizzate, caricate e in cui vengono effettuate le operazioni di manutenzione può prolungare o ridurre la vita totale della batteria. Man mano che le batterie di questo prodotto si consumano, la quantità di lavoro utile tra gli intervalli di carica si ridurrà lentamente, fino a che la batteria sarà del tutto usurata. La sostituzione di batterie che, a seguito del normale processo di usura, risultano inutilizzabili, è responsabilità del proprietario del prodotto. Durante il normale periodo di garanzia del prodotto potrebbe essere necessaria la sostituzione delle batterie, a spese del proprietario. Nota: (Solo batteria agli ioni di litio): Una batteria agli ioni di litio ha soltanto una garanzia prorata parziale da 3 a 5 anni in base alla durata di servizio e ai kilowattora utilizzati. Per ulteriori informazioni si rimanda al *Manuale dell'operatore*.

### La manutenzione è a spese del proprietario.

La messa a punto, la lubrificazione e la pulizia del motore, la sostituzione dei filtri, il refrigerante e l'esecuzione delle procedure di manutenzione consigliata sono alcuni dei normali servizi richiesti dai prodotti Toro a carico del proprietario.

### Condizioni generali

La riparazione da parte di un Distributore o Concessionario Toro autorizzato è l'unico rimedio previsto dalla presente garanzia.

**Né The Toro Company né Toro Warranty Company sono responsabili di danni indiretti, incidentali o consequenziali in merito all'utilizzo dei Prodotti Toro coperti dalla presente garanzia, ivi compresi costi o spese per apparecchiature sostitutive o assistenza per periodi ragionevoli di avaria o di mancato utilizzo in attesa della riparazione ai sensi della presente garanzia. Ad eccezione della garanzia sulle emissioni, citata di seguito, se pertinente, non vi sono altre espresse garanzie. Tutte le garanzie implicite di commerciabilità e idoneità all'uso sono limitate alla durata della presente garanzia esplicita.**

In alcuni stati non è permessa l'esclusione di danni incidentali o consequenziali, né limitazioni sulla durata di una garanzia implicita; di conseguenza, nel vostro caso le suddette esclusioni e limitazioni potrebbero non essere applicabili. La presente garanzia concede diritti legali specifici; potreste inoltre godere di altri diritti, che variano da uno stato all'altro.

### Nota relativa alla garanzia del motore:

Il Sistema di Controllo delle Emissioni presente sul vostro Prodotto può essere coperto da garanzia a parte, rispondente ai requisiti stabiliti dall'Environmental Protection Agency (EPA) degli Stati Uniti e/o dal California Air Resources Board (CARB). Le limitazioni di cui sopra, in termini di ore, non sono applicabili alla garanzia del Sistema di Controllo delle Emissioni. I particolari sono riportati nella Dichiarazione di Garanzia sul Controllo delle Emissioni del motore, fornita con il prodotto o presente nella documentazione del costruttore del motore.

### Paesi oltre gli Stati Uniti e il Canada.

I clienti acquirenti di prodotti Toro esportati dagli Stati Uniti o dal Canada devono contattare il proprio Distributore (Concessionario) Toro per ottenere le polizze di garanzia per il proprio paese, regione o stato. Se per qualche motivo non siete soddisfatti del servizio del vostro Distributore o avete difficoltà nell'ottenere informazioni sulla garanzia, siete pregati di rivolgervi all'importatore Toro.