



# Apparato di taglio di ricambio

N° del modello 30451—N° di serie 315000001 e superiori

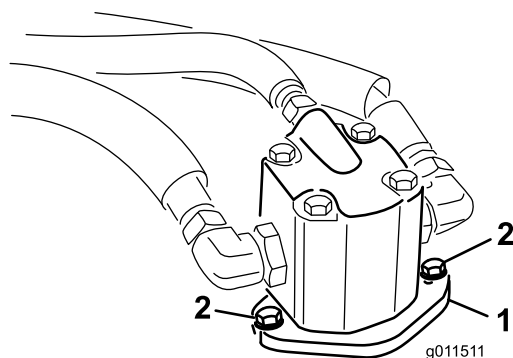
Form No. 3395-713 Rev A

## Istruzioni di installazione

# Installazione

**Nota:** In caso di utilizzo dell'apparato di taglio di ricambio su un trattorino modello 30411 o 30413, occorre montare sull'apparato anche il Kit sensore piatto di taglio, n. cat. 119-5307.

1. Parcheggiate la macchina su una superficie piane, abbassate al suolo l'apparato di taglio, innestate il freno di stazionamento, impostate il pedale della trazione in posizione NEUTRA e la PDF su OFF. SPEGNETE il motore e toglie la chiave di accensione dal contattore.
2. Rimuovete i bulloni che fissano i motori idraulici al piatto (Figura 1).



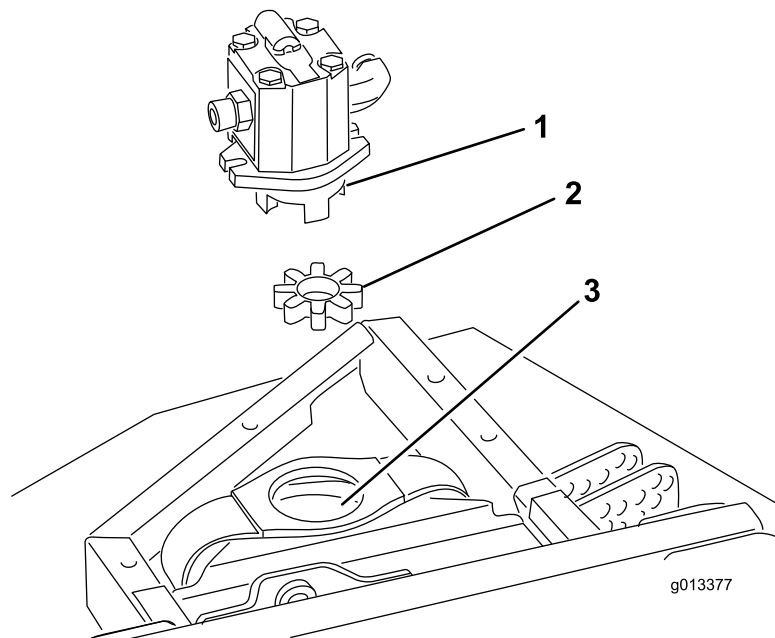
**Figura 1**

1. Motore idraulico
2. Bulloni di fissaggio

3. Sollevate i motori allontanandoli dal piatto, quindi posateli su una superficie pulita e dove non siano di intralcio.

**Nota:** Non danneggiate gli accoppiamenti di alluminio.

4. Estraiete il giunto elastomerico da ogni accoppiamento delle pulegge. Controllate che il giunto elastomerico non sia consumato e sostituitelo se necessario. Altrimenti conservatelo per montarlo sul nuovo piatto di taglio (Figura 2).



**Figura 2**

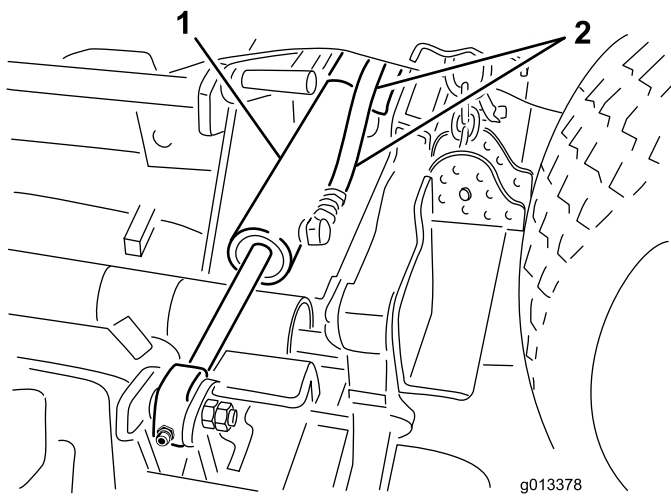
1. Giunto
2. Mozzo del giunto
3. Accoppiamento della puleggia

**Nota:** Controllate che il mozzo del giunto non sia usurato e sostituitelo se necessario (Figura 2).

5. Scollegate i flessibili idraulici dai cilindri di sollevamento del piatto laterale (Figura 3).

**Importante:** Quando montate i flessibili idraulici sui cilindri di sollevamento, accertatevi che gli O-ring siano posizionati nella relativa sede e che i raccordi siano serrati a una coppia di 23–26 N m.

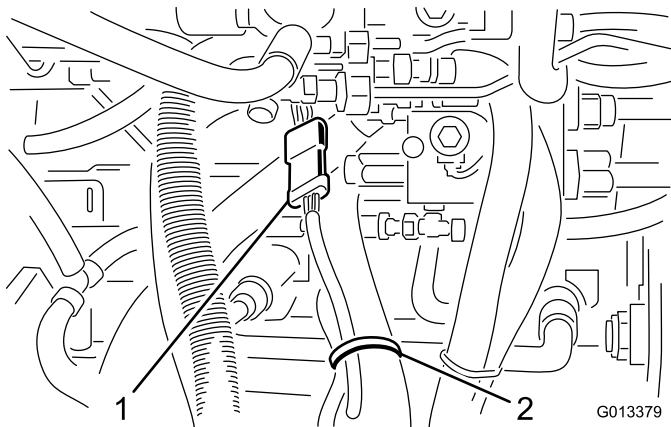




**Figura 3**

1. Cilindro di sollevamento  
2. Flessibili idraulici del piatto laterale

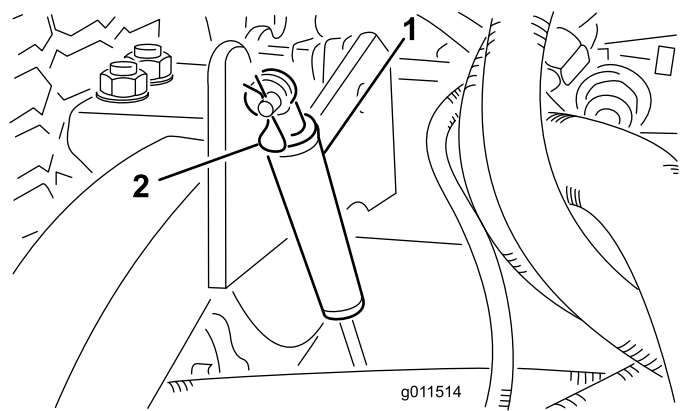
6. Localizzate e scollegate il cablaggio dell'apparato di taglio dal cablaggio del trattorino (Figura 4).



**Figura 4**

1. Cablaggio  
2. Fascetta per cavi

7. Rimuovete anche eventuali fascette per cavi che fissano il cablaggio dell'apparato di taglio a qualsiasi componente del trattorino.  
8. Rimuovete le coppiglie che fissano gli smorzatori ai bracci di sollevamento dell'apparato di taglio (Figura 5).

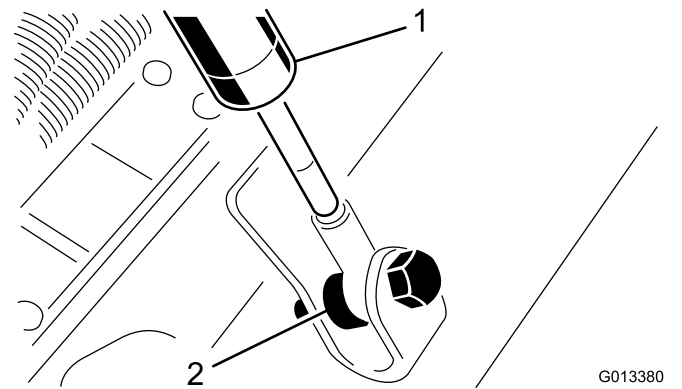


**Figura 5**

1. Smorzatore  
2. Coppiglia

9. Rimuovete i bulloni, i distanziali e i dadi flangiati che fissano l'altra estremità degli smorzatori all'apparato di taglio (Figura 6).

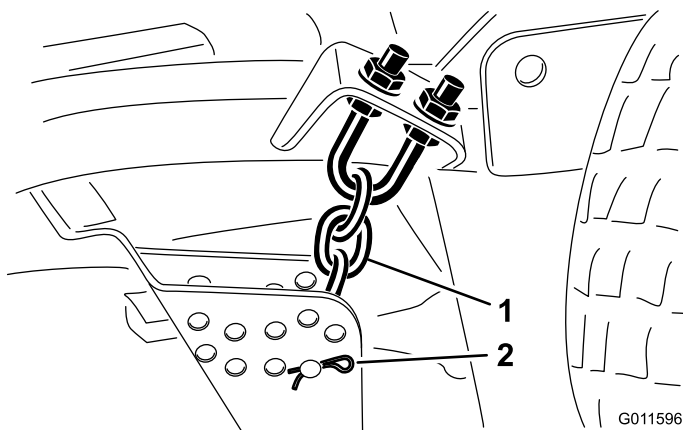
**Nota:** Accertatevi che il distanziale sia posizionato davanti all'estremità dello smorzatore quando lo montate sull'apparato di taglio.



**Figura 6**

1. Smorzatore  
2. Bullone, distanziale e dado flangiato

10. Rimuovete le coppiglie e i perni con testa che fissano le catene dell'altezza di taglio sul retro dell'apparato di taglio (Figura 7).

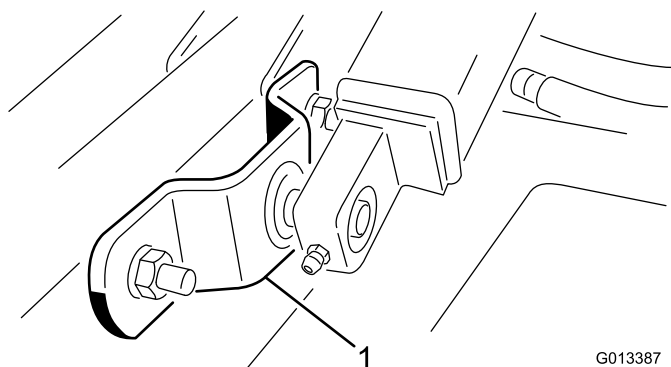


**Figura 7**

1. Catena dell'altezza di taglio
2. Perno con testa e coppiglia di taglio

11. Rimuovete i bulloni, le rondelle e i dadi di bloccaggio che fissano ogni supporto dei bracci di sollevamento ai tubi dei bracci orientabili dell'apparato di taglio ([Figura 8](#)).

**Importante:** Quando rimontate i supporti dei bracci di sollevamento sui tubi dei bracci orientabili, accertatevi di posizionarli in modo tale che i fori di montaggio scanalati siano rivolti verso la parte posteriore e di serrare gli elementi di fissaggio a una coppia di 102–115 N m.



**Figura 8**

1. Supporto del braccio di sollevamento (2)

12. Allontanate l'apparato di taglio dal trattorino.
13. Avvicinate il nuovo apparato di taglio collocandolo in posizione, e collegatelo al trattorino invertendo la procedura.
14. Verificate le impostazioni dell'altezza di taglio; fate riferimento al *Manuale dell'operatore*.
15. Ingrassate il piatto di taglio; fate riferimento al *Manuale dell'operatore*.
16. Verificate che i sensori dell'altezza del piatto di taglio siano correttamente impostati; fate riferimento alle istruzioni di installazione per il n. cat. 119-5307



## Garanzia Toro per prodotti commerciali generali

Garanzia limitata di due anni

### Condizioni e prodotti coperti

Toro Company e la sua affiliata, Toro Warranty Company, ai sensi dell'accordo tra di loro siglato, garantiscono che il vostro Prodotto Commerciale Toro (il "Prodotto") è esente da difetti di materiale e lavorazione per il periodo più breve tra due anni o 1500 ore di servizio\*. Questa garanzia si applica a tutti i prodotti ad eccezione degli arrieggiatori (per questi prodotti vedere le dichiarazioni di garanzia a parte). Nei casi coperti dalla garanzia, provvederemo alla riparazione gratuita del Prodotto, ad inclusione di diagnosi, manodopera, parti e trasporto. La presente garanzia è valida con decorrenza dalla data di consegna del Prodotto all'acquirente iniziale.

\*Prodotto provvisto di contaore.

### Istruzioni per ottenere il servizio in garanzia

Voi avete la responsabilità di notificare il Distributore Commerciale dei Prodotti o il Concessionario Commerciale Autorizzato dei Prodotti dal quale avete acquistato il Prodotto, non appena ritenete che esista una condizione prevista dalla garanzia. Per informazioni sul nominativo di un Distributore Commerciale dei Prodotti o di un Concessionario Autorizzato, e per qualsiasi chiarimento in merito ai vostri diritti e responsabilità in termini di garanzia, potete contattarci a:

Toro Commercial Products Service Department  
Toro Warranty Company  
8111 Lyndale Avenue South  
Bloomington, MN 55420-1196  
  
+1-952-888-8801 o +1-800-952-2740  
E-mail: commercial.warranty@toro.com

### Responsabilità del Proprietario

Quale proprietario del Prodotto siete responsabile della manutenzione e delle regolazioni citate nel *Manuale dell'operatore*. La mancata esecuzione della manutenzione e delle regolazioni previste possono rendere invalido il reclamo in garanzia.

### Articoli e condizioni non coperti da garanzia

Non tutte le avarie o i guasti che si verificano durante il periodo di garanzia sono difetti di materiale o lavorazione. Quanto segue è escluso dalla presente garanzia:

- Avarie del prodotto risultanti dall'utilizzo di parti di ricambio non originali Toro, o dal montaggio e utilizzo di parti aggiuntive, o dall'impiego di accessori e prodotti modificati non a marchio Toro. Una garanzia a parte può essere fornita dal produttore dei suddetti articoli.
- Avarie del prodotto risultanti dalla mancata esecuzione della manutenzione e/o delle regolazioni consigliate. Qualora non venga eseguita una corretta manutenzione del Prodotto, secondo le procedure consigliate, elencate nel *Manuale dell'operatore*, eventuali richieste di intervento in garanzia potrebbero essere respinte.
- Avarie risultanti dall'utilizzo del prodotto in maniera errata, negligente o incauta.
- Le parti soggette a usura derivante dall'utilizzo, salvo quando risultino difettose. I seguenti sono alcuni esempi di parti di consumo che si usurano durante il normale utilizzo del prodotto: pastiglie e segmenti dei freni, ferodi della frizione, lame, cilindri, rulli e cuscinetti (con guarnizione o da lubrificare), controlame, candele, ruote orientabili e cuscinetti, pneumatici, filtri, nastri e alcuni componenti di irrigatori, come membrane, ugelli, valvole di ritegno, ecc.
- Avarie provocate da cause esterne. I seguenti sono solo alcuni esempi di cause esterne: condizioni atmosferiche, metodi di rimessaggio, contaminazione, utilizzo di carburanti, refrigeranti, lubrificanti, additivi, fertilizzanti, acqua o prodotti chimici non autorizzati, ecc.
- Avarie o problemi prestazionali dovuti all'utilizzo di carburanti (per es. benzina, diesel o biodiesel) non conformi ai rispettivi standard industriali.

- Rumore, vibrazione, usura e deterioramento normali.
- L'usura normale dovuta all'uso comprende, senza limitazione alcuna, danni a sedili causati da usura o abrasione, superfici verniciate usurate, adesivi o finestrini graffiati, ecc.

### Parti

Le parti previste per la sostituzione come parte della manutenzione sono garantite per il periodo di tempo fino al tempo previsto per la sostituzione di tale parte. Le parti sostituite ai sensi della presente garanzia sono coperte per tutta la durata della garanzia del prodotto originale e diventano proprietà di Toro. Toro si riserva il diritto di prendere la decisione finale in merito alla riparazione di parti o gruppi esistenti, o alla loro sostituzione. Per le riparazioni in garanzia Toro può utilizzare parti ricostruite.

### Garanzia sulla batteria agli ioni di litio e deep cycle:

Le batterie agli ioni di litio e deep cycle hanno uno specifico numero totale di kilowattora erogabili durante la loro vita. Le modalità di utilizzo, ricarica e manutenzione possono allungare o abbreviare la vita totale della batteria. Man mano che le batterie di questo prodotto si consumano, la quantità di lavoro utile tra gli intervalli di carica si ridurrà lentamente, fino a che la batteria sarà del tutto esaurita. La sostituzione di batterie che, a seguito del normale processo di usura, risultano inutilizzabili, è responsabilità del proprietario del prodotto. Durante il normale periodo di garanzia del prodotto potrebbe essere necessaria la sostituzione delle batterie, a spese del proprietario. Nota: (Solo batteria agli ioni di litio): Una batteria agli ioni di litio ha soltanto una garanzia prorata parziale da 3 a 5 anni in base alla durata di servizio e ai kilowattora utilizzati. Per ulteriori informazioni si rimanda al *Manuale dell'operatore*.

### La manutenzione è a spese del proprietario.

La messa a punto, la lubrificazione e la pulizia del motore, la sostituzione dei filtri, il refrigerante e l'esecuzione delle procedure di manutenzione consigliata sono alcuni dei normali servizi richiesti dai prodotti Toro a carico del proprietario.

### Condizioni generali

La riparazione da parte di un Distributore o Concessionario Toro autorizzato è l'unico rimedio previsto dalla presente garanzia.

**Né The Toro Company né Toro Warranty Company sono responsabili di danni indiretti, incidentali o consequenziali in merito all'utilizzo dei Prodotti Toro coperti dalla presente garanzia, ivi compresi costi o spese per apparecchiature sostitutive o assistenza per periodi ragionevoli di avaria o di mancato utilizzo in attesa della riparazione ai sensi della presente garanzia. Ad eccezione della garanzia sulle emissioni, citata di seguito, se pertinente, non vi sono altre esprese garanzie. Tutte le garanzie implicite di commerciabilità e idoneità all'uso sono limitate alla durata della presente garanzia esplicita.**

In alcuni stati non è permessa l'esclusione di danni incidentali o consequenziali, né limitazioni sulla durata di una garanzia implicita; di conseguenza, nel vostro caso le suddette esclusioni e limitazioni potrebbero non essere applicabili. La presente garanzia concede diritti legali specifici; potreste inoltre godere di altri diritti, che variano da uno Stato all'altro.

### Nota relativa alla garanzia del motore:

Il Sistema di Controllo delle Emissioni presente sul vostro Prodotto può essere coperto da garanzia a parte, rispondente ai requisiti stabiliti dall'Environmental Protection Agency (EPA) degli Stati Uniti e/o dall'Air Resources Board (CARB) della California. Le limitazioni di cui sopra, in termini di ore, non sono applicabili alla garanzia del Sistema di Controllo delle Emissioni. I particolari sono riportati nella Dichiarazione di Garanzia sul Controllo delle Emissioni del motore, fornita con il prodotto o presente nella documentazione del costruttore del motore.

### Paesi diversi dagli Stati Uniti e dal Canada

I clienti acquirenti di prodotti Toro esportati dagli Stati Uniti o dal Canada devono contattare il proprio Distributore (Concessionario) Toro per ottenere le polizze di garanzia per il proprio paese, regione o stato. Se per qualche motivo non siete soddisfatti del servizio del vostro Distributore o avete difficoltà nell'ottenere informazioni sulla garanzia, siete pregati di rivolgervi all'importatore Toro.