



Groomer per tosaerba DPA

Trattorino Greensmaster® 3050/3100/3150/3250-D

N° del modello 04634

N° del modello 04635

Istruzioni di installazione

⚠ AVVERTENZA

CALIFORNIA

Avvertenza norma "Proposition 65"

Il presente prodotto contiene una o più sostanze chimiche che nello Stato della California sono considerate cancerogene e causa di anomalie congenite o di altre problematiche della riproduzione.

Nota: Il kit groomer per tosaerba a cilindri DPA può essere installato sugli apparati di taglio modelli 04610 e 04611.

Nota: Le immagini mostrano i gruppi di rotazione del groomer di sinistra.

Importante: Leggete attentamente queste istruzioni prima di montare o utilizzare il groomer. La mancata osservanza delle istruzioni di installazione o uso contenute in questo manuale può causare danni all'apparato di taglio e/o al groomer o al manto erboso.

Nota: Stabilite i lati sinistro e destro della macchina dalla normale posizione di guida.



Installazione

Parti sciolte

Verificate che sia stata spedita tutta la componentistica, facendo riferimento alla seguente tabella.

| Descrizione | Qté | Uso |
|---|-----|--------------------|
| Dado di bloccaggio (M8) | 6 | Montaggio del kit. |
| Protezione della copertura sinistra (Modello 04634) | 3 | |
| Protezione della copertura sinistra (Modello 04635) | 2 | |
| Protezione della copertura destra (Modello 04635) | 1 | |
| Cinghia | 3 | |
| Gruppo puleggia | 3 | |
| Dado di spallamento | 6 | |
| Molla di prolunga | 3 | |
| Dado da 3/8 poll. | 6 | |
| Puleggia condotta | 3 | |
| Bullone (M6-1 x 12 mm) | 3 | |
| Gruppo del braccio regolatore destro | 3 | |
| Boccola | 6 | |
| Gruppo di rotazione di sinistra (Modello 04634) | 3 | |
| Gruppo di rotazione di sinistra (Modello 04635) | 2 | |
| Piastra laterale destra (Modello 04635) | 1 | |
| Rondella elastica | 6 | |
| Dado di bloccaggio (3/8 poll.) | 6 | |
| Spessore | 3 | |
| Bullone (M8) | 6 | |
| Gruppo dell'albero grooming | 3 | |
| Cuscinetto | 6 | |
| Tappo | 3 | |
| Gruppo del braccio regolatore sinistro | 3 | |
| Rondella | 3 | |
| Bullone (M6-1 x 20 mm) | 3 | |
| Distanziale | 18 | |
| Bullone (M6-1 x 60 mm) | 12 | |

Montaggio del kit

Montaggio del gruppo di rotazione

1. Separate l'apparato di taglio dal trattorino; fate riferimento al *Manuale dell'operatore*.
2. Allentate i bulloni che fissano ciascuna estremità del rullo anteriore ai bracci dell'altezza di taglio ([Figura 1](#)).

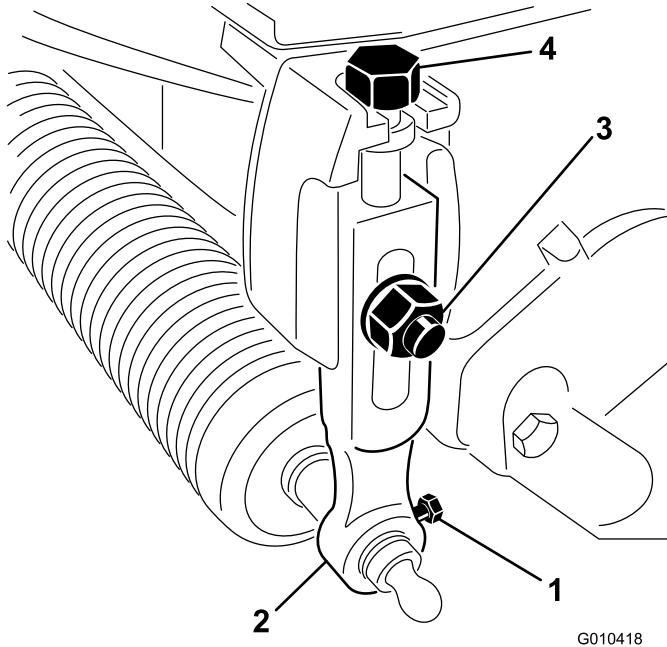


Figura 1

- | | |
|---|---|
| 1. Bullone di montaggio del rullo | 3. Bullone a testa tonda, rondella e dado di bloccaggio |
| 2. Braccio di regolazione altezza di taglio | 4. Bullone di regolazione altezza di taglio |

3. Rimuovete i bulloni a testa tonda, le rondelle e i dadi di bloccaggio che fissano i bracci dell'altezza di taglio a ciascun apparato di taglio e rimuovete i bracci dell'altezza di taglio e il gruppo del rullo ([Figura 1](#)).

Nota: Conservate tutte le parti per l'utilizzo nel caso in cui il groomer venga rimosso.

4. Rimuovete i bulloni di regolazione dell'altezza di taglio dai bracci dell'altezza di taglio ([Figura 1](#)).
5. Togliete i 2 bulloni e i 2 dadi che fissano il contrappeso all'estremità sinistra dell'apparato di taglio e il contrappeso ([Figura 2](#)).

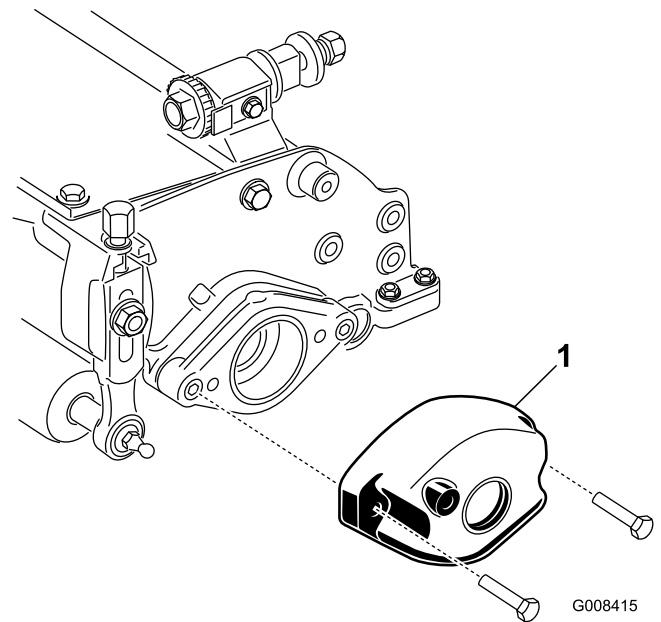


Figura 2

1. Contrappeso

6. Togliete le 2 viti a testa esagonale che fissano il supporto del motore all'estremità destra dell'apparato di taglio e il supporto del motore ([Figura 3](#)).

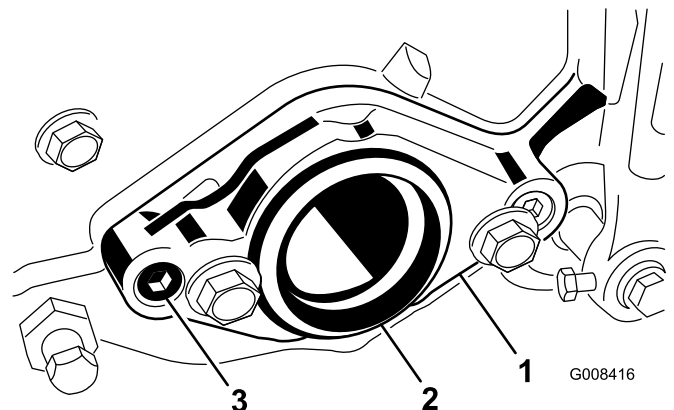


Figura 3

- | | |
|----------------------|---------------------------|
| 1. Supporto motore | 3. Vite a testa esagonale |
| 2. Tappo in plastica | |

7. Installate 2 bulloni (M8) attraverso la piastra laterale sinistra come mostrato nella [Figura 4](#).

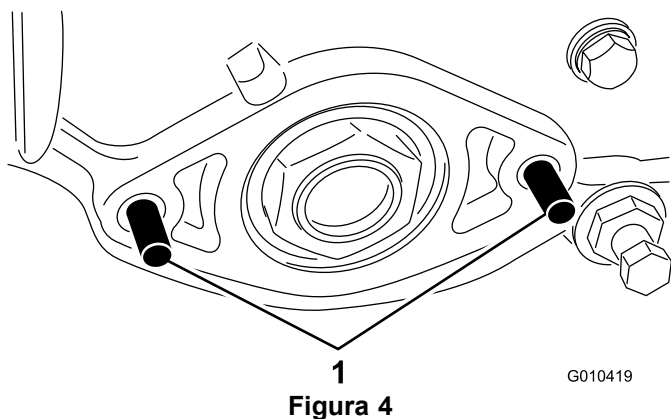


Figura 4

1. Bullone

8. Inserite uno spessore sui bulloni, posizionandolo come mostrato nella [Figura 5](#).

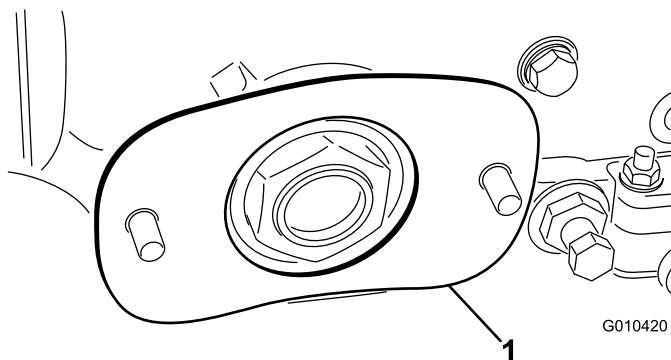


Figura 5

1. Spessore

9. Inserite il gruppo di rotazione sinistro sui bulloni e fissatelo con 2 dadi di spallamento ([Figura 6](#)).

Nota: Assicuratevi che la piastra laterale ruoti liberamente.

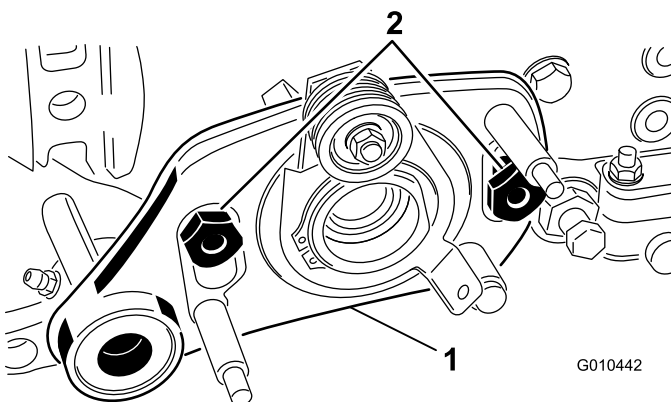


Figura 6

1. Gruppo di rotazione sinistro 2. Bullone di spallamento

Montaggio dell'albero grooming

1. Applicate del grasso alla guarnizione nel supporto del cuscinetto del gruppo di rotazione e all'estremità dell'albero grooming ([Figura 7](#)).

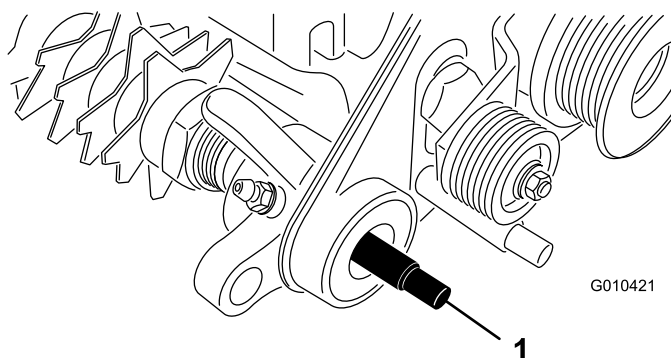


Figura 7

1. Albero grooming

2. Fate scorrere un'estremità dell'albero grooming all'interno del supporto del cuscinetto del gruppo di rotazione ([Figura 7](#)).
3. Applicate del grasso sulla superficie esterna della puleggia condotta, come mostrato nella [Figura 8](#).

Nota: Non applicate il grasso nelle zone dove scorre la cinghia.

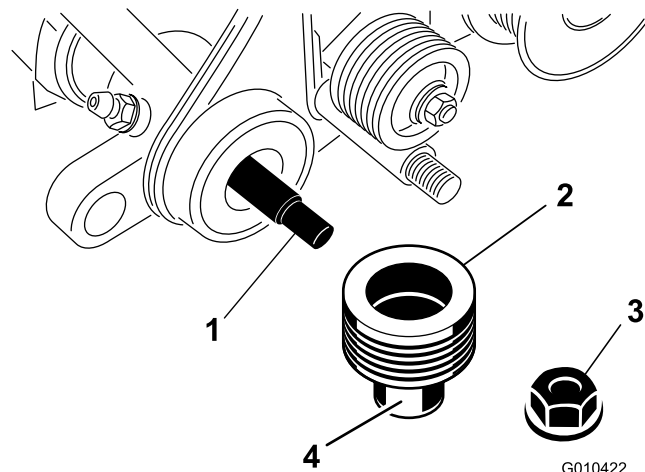


Figura 8

1. Albero grooming 3. Dado di bloccaggio
2. Puleggia condotta 4. Applicate del grasso qui.

4. Fate scorrere la puleggia sull'albero grooming ([Figura 8](#)).
5. Fissate la puleggia all'albero con un dado di bloccaggio (3/8 poll.) come mostrato nella [Figura 8](#).

6. Applicate del grasso alla guarnizione nel supporto del cuscinetto della piastra laterale destra e all'estremità dell'albero grooming (Figura 9).

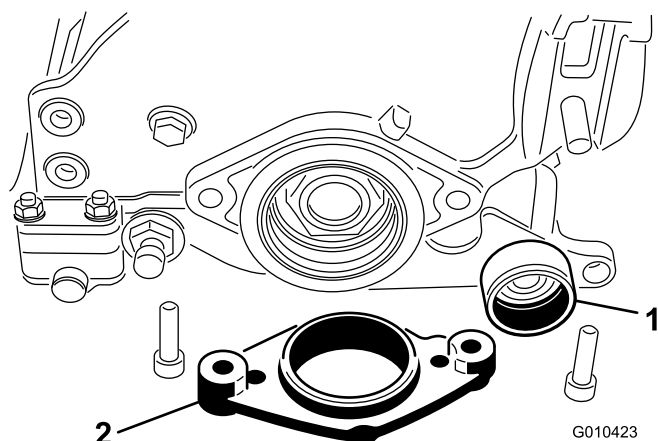


Figura 9

1. Supporto del cuscinetto della piastra laterale destra
2. Supporto motore

7. Inserite l'altra estremità dell'albero grooming all'interno del supporto del cuscinetto della piastra laterale destra (Figura 9).

Nota: Per questa estremità non è necessaria alcuna chiave.

8. Inserite il supporto motore sulla piastra laterale (Figura 9).
9. Fissate il supporto motore e la piastra laterale all'estremità destra dell'apparato di taglio con i 2 bulloni e dadi precedentemente rimossi (Figura 9).

Nota: Assicuratevi che la piastra laterale ruoti liberamente.

10. Inserite i cuscinetti sull'albero grooming nell'alloggiamento del groomer (Figura 10).

Nota: Le piste estese dei cuscinetti devono essere installate a contatto le une con le altre in modo da creare uno spazio di 0,64 cm tra i cuscinetti. Sostenete l'albero grooming per ridurre il disallineamento attraverso i cuscinetti.

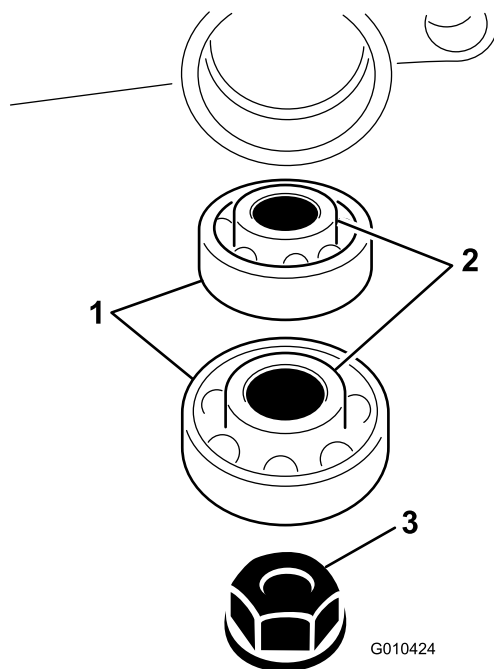


Figura 10

1. Cuscinetto
2. Pista del cuscinetto
3. Dado

11. Fissate l'albero grooming al gruppo dell'alloggiamento del groomer con un dado (3/8 poll.) come mostrato nella Figura 10.

12. Tenendo il dado di bloccaggio sull'altro lato dell'albero grooming, serrate i dadi a 23-28 N m.

Importante: Non serrate eccessivamente i dadi.

13. Spalmate un composto frenafreccette sulla filettatura del tappo.
14. Avvitare il tappo all'interno dell'alloggiamento del groomer (Figura 11).

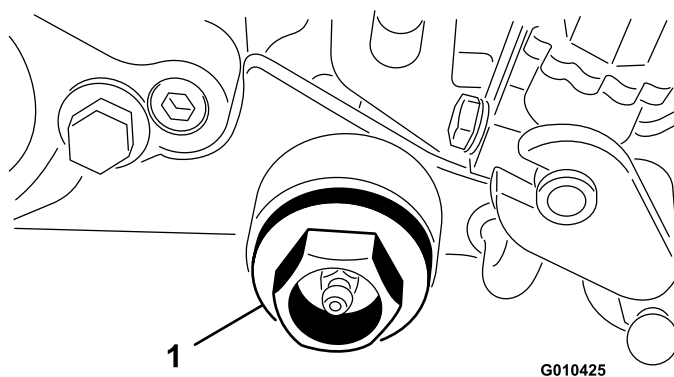


Figura 11

1. Tappo

15. Serrate il tappo tra 81 e 108 N m.

Montaggio dei gruppi del braccio di regolazione destro e sinistro

1. Applicare del grasso alla scanalatura interna e alla superficie esterna del gruppo della puleggia (Figura 12).

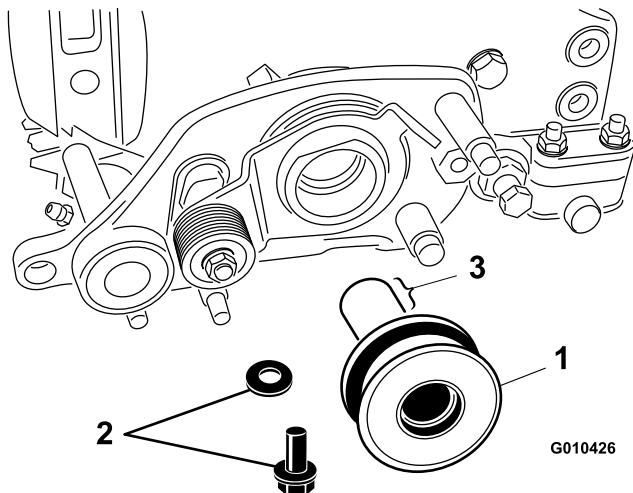


Figura 12

1. Gruppo puleggia
2. Bullone e rondella
3. Applicare del grasso qui.

2. Applicare un lubrificante antigrippaggio a un bullone.
3. Fissate il gruppo della puleggia all'albero del cilindro con un bullone (M6-1 x 20 mm) e una rondella (Figura 12).
4. Serrate il bullone a 11,3 N m.
5. Inserite una boccola nel foro del gruppo di rotazione sinistro (Figura 13).

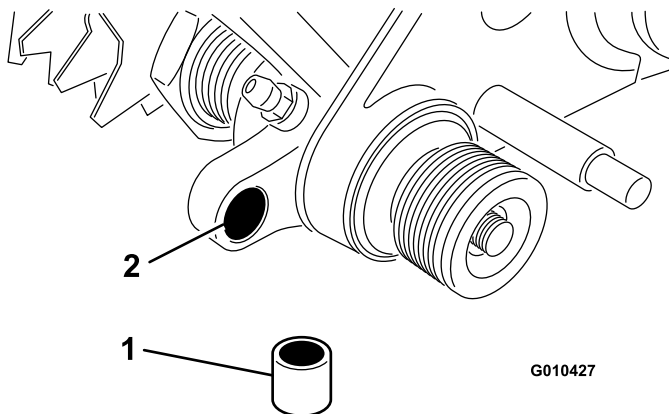


Figura 13

1. Boccola
2. Foro nella trasmissione del groomer

6. Avvitare il bullone di regolazione dell'altezza di taglio nella parte superiore del gruppo del braccio regolatore sinistro (Figura 14).

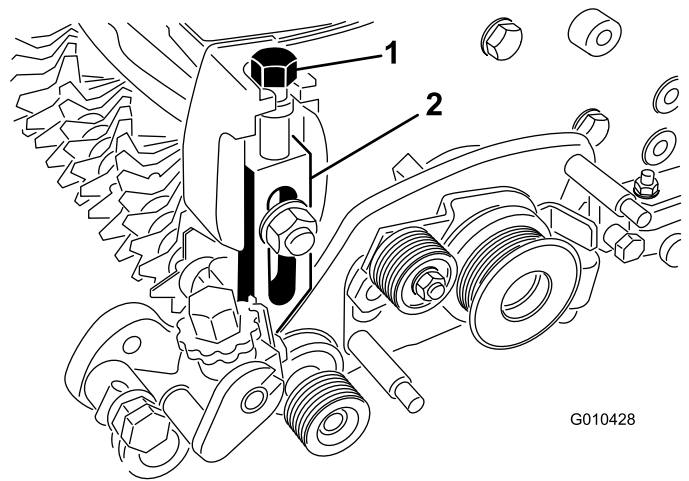


Figura 14

1. Bullone dell'altezza di taglio
2. Gruppo del braccio regolatore sinistro

7. Installate il gruppo braccio regolatore sinistro sulla piastra laterale dell'apparato di taglio utilizzando il bullone a testa tonda, il dado e la rondella esistenti (Figura 14).

Nota: Assicuratevi che l'estremità dell'asta del gruppo del braccio dell'altezza di taglio si inserisca nella boccola nel foro del gruppo di rotazione del groomer.

8. Fissate l'estremità dell'asta del gruppo braccio regolatore al gruppo di rotazione del groomer con una rondella elastica e un dado di bloccaggio (3/8 poll.), come mostrato nella (Figura 15).

Importante: Non serrate eccessivamente il dado di bloccaggio. La rondella deve essere compressa ma il braccio deve essere libero di ruotare.

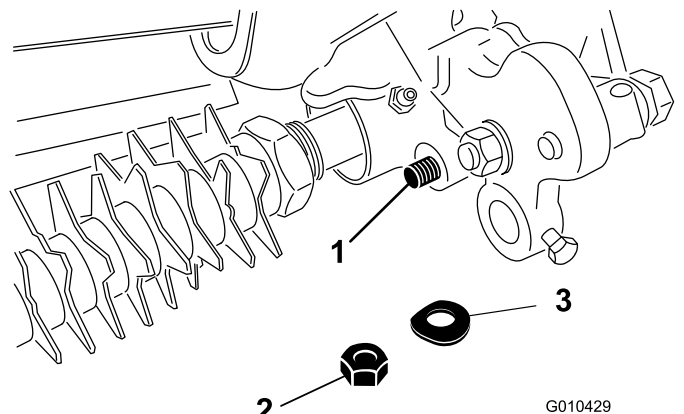


Figura 15

1. Estremità asta del gruppo altezza di taglio
2. Dado di bloccaggio
3. Rondella elastica

9. Inserite l'albero del rullo nel gruppo del braccio regolatore sinistro e fissatelo senza serrare con un bullone (M6-1 x 12 mm), come mostrato nella (Figura 16).

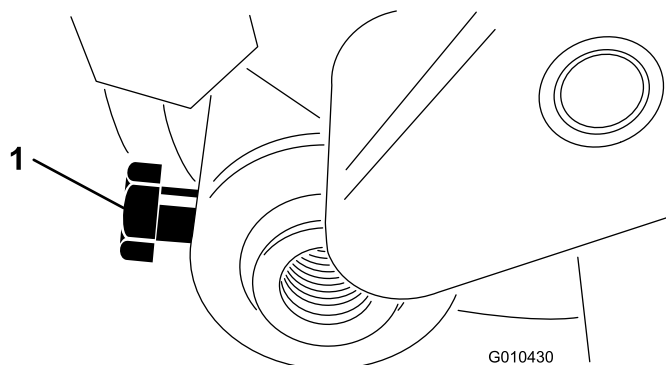


Figura 16

1. Bullone dell'albero del rullo

10. Avvitare la vite di regolazione dell'altezza di taglio nella parte superiore del gruppo del braccio regolatore destro (Figura 14).

11. Inserite l'albero del rullo nel braccio regolatore destro.

Nota: Non serrate il bullone.

12. Installate il gruppo braccio regolatore destro sulla piastra laterale dell'apparato di taglio utilizzando il bullone a testa tonda, il dado e la rondella esistenti (Figura 14).

Nota: Assicuratevi che l'estremità dell'asta scorra nella boccia nel foro del gruppo di rotazione del groomer.

13. Fissate l'estremità dell'asta del gruppo braccio regolatore al gruppo di rotazione del groomer con una rondella elastica e un dado di bloccaggio (3/8 poll.), come mostrato nella (Figura 15).

Montaggio della cinghia

1. Ruotate la puleggia tendicinghia finché la molla di prolunga non possa essere agganciata nel foro della staffa della puleggia e sul prigioniero come mostrato nella Figura 17.

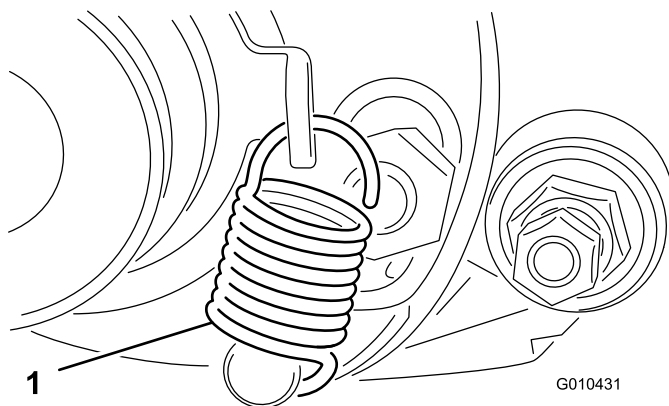


Figura 17

1. Molla della leva del cambio

2. Inserite la cinghia sulla puleggia condotta, sulla puleggia tendicinghia e sul gruppo della puleggia, come mostrato nella Figura 18.

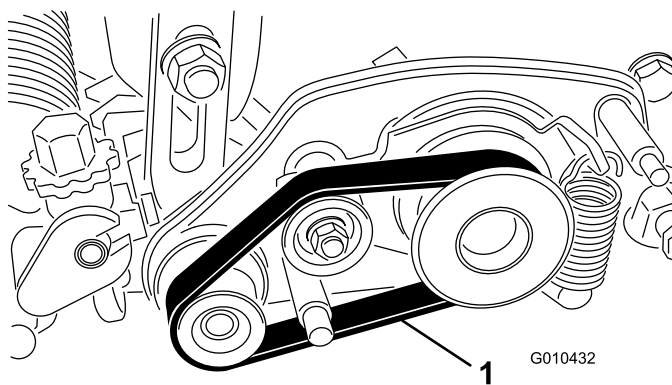


Figura 18

1. Cinghia di trasmissione

Importante: Assicuratevi che la cinghia sia centrata sulle pulegge e nelle scanalature (Figura 19).

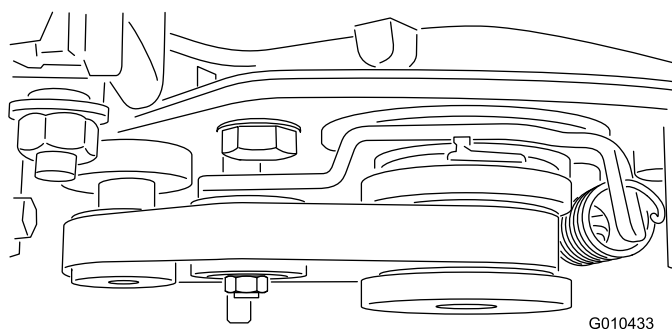


Figura 19

3. Montate il copricinghia sul gruppo di alloggiamento del groomer con 2 dadi di bloccaggio (M8) come mostrato nella Figura 20.

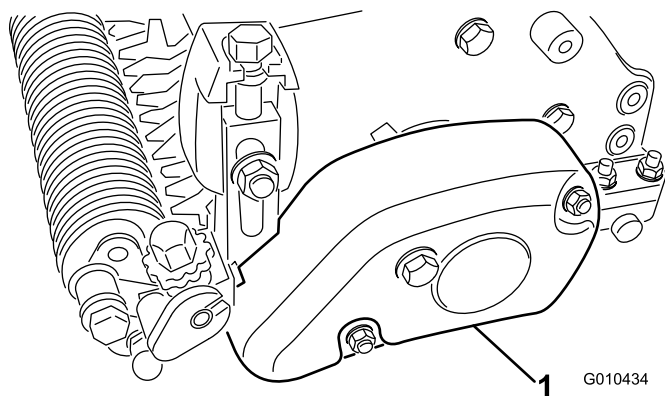


Figura 20

1. Copriringhia

4. Centrate il rullo tra i bracci regolatori e fissate i bulloni di fissaggio (vedere la [Figura 16](#)).
5. Ripetete tutte le operazioni per gli altri apparati di taglio.

Funzionamento

Il grooming viene effettuato sulla copertura di tappeto erboso sopra il livello del terreno e favorisce la crescita verticale dell'erba, riduce la grana e separa gli stoloni, creando un tappeto erboso più fitto. Il grooming produce un terreno di gioco più uniforme e solido per azioni più rapide e precise della palla da golf.

Il verticutting è una tecnica di coltivazione più aggressiva, concepita per eliminare le zone infeltrite tagliando attraverso la copertura di tappeto erboso e nello strato zona infeltrita/tappeto. Il grooming non deve essere considerato sostitutivo del verticutting. Generalmente il verticutting è un trattamento periodico più rigoroso che può danneggiare temporaneamente la superficie del terreno di gioco, mentre il grooming è un trattamento di routine, più delicato, concepito per la cura del tappeto erboso.

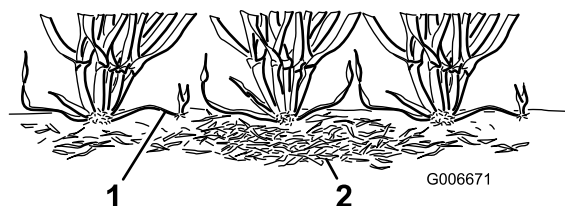


Figura 21

1. Stoloni

2. Zona infeltrita

Le spazzole da grooming sono concepite per risultare meno invadenti delle lame da grooming convenzionali quando sono regolate per il contatto leggero con la copertura di tappeto erboso. La spazzolatura può dare maggiori benefici a cultivar ultra-nane, poiché questi tipi di erba hanno uno schema di crescita verso l'alto e densità non ottimale nella crescita orizzontale. Tuttavia le spazzole possono danneggiare il tessuto delle foglie se impostate per una penetrazione profonda nella copertura.

Nel taglio degli stoloni, il grooming è simile al verticutting. Le lame grooming non dovrebbero comunque penetrare nel terreno come nel verticutting o nel disinfelemento. Le lame grooming sono più ravvicinate rispetto al verticutting, e vengono utilizzate più spesso, quindi sono più efficaci per tagliare gli stoloni e rimuovere le zone infeltrite.

Poiché il grooming danneggia comunque il tessuto delle foglie, evitatelo nei periodi di forte sollecitazione. Non effettuate il grooming delle specie adatte alla stagione fredda, come l'agrostide stolonifera e la gramigna dei prati, nel periodo estivo quando la temperatura e l'umidità sono elevate.

È difficile fare raccomandazioni precise in merito all'uso dei cilindri grooming, poiché le varianti che influiscono sulla performance del grooming sono molte, tra cui

- Periodo dell'anno (ad es. la stagione di crescita) e lo scenario meteorologico
- Condizioni generali di ogni green

- Frequenza di grooming/falciatura, sia il numero di falciature settimanali sia il numero di passate per falciatura
- Altezza di taglio del cilindro principale
- Impostazione dell'altezza/profondità del cilindro grooming
- Durata di tempo da quando viene usato il cilindro grooming sul green
- Tipo d'erba del green
- Programma di gestione del green in generale (irrigazione, fertilizzazione, irrorazione, carotaggio, aggiunta di semi per il rinfoltimento)
- il traffico
- i periodi di stress (alte temperature, umidità elevata, traffico insolitamente intenso)

Tali fattori possono variare da un campo da golf all'altro e da green a green. È quindi importante controllare spesso i green e variare la pratica di grooming secondo necessità.

Il groomer è stato regolato in fabbrica con un distanziamento delle lame di 13 mm. L'impostazione a 13 mm vi permette delle operazioni di grooming un po' più profonde e potete tagliare gli stoloni senza diradare eccessivamente il tappeto erboso. Nel rimuovere i distanziali e aggiungere le lame o aggiungere e rimuovere le lame il groomer può essere modificato con distanziamento da 6 mm o 19 mm.

Operazioni di grooming con distanziamento delle lame da 6 mm sono raccomandate quando l'erba cresce più velocemente (primavera e inizio estate), per diradare lo strato più alto del manto erboso. Operazioni di grooming con distanziamento delle lame da 19 mm sono raccomandate quando l'erba cresce più lentamente (fine estate, autunno e inverno). Durante i periodi di forte stress si consiglia di non utilizzare il rullo grooming.

Nota: Operazioni di grooming con distanziamento delle lame da 6 mm rimuovono più erba e zone infeltrite e tagliano più stoloni rispetto alle operazioni di grooming con distanziamento delle lame da 13 mm o 19 mm. Se state effettuando operazioni di grooming con distanziamento delle lame da 6 mm, 1 o 2 operazioni alla settimana sono sufficienti; ad eccezione dei periodi di massima crescita dell'erba.

Nota: Quando si usa l'elemento grooming è bene rispettare la consuetudine di cambiare la direzione di taglio ogni volta che si falcia il green. Questa rotazione migliora gli effetti del grooming.

Impostazione dell'altezza/profondità del groomer

È possibile regolare l'altezza della lama/profondità del groomer utilizzando le seguenti tabelle, figure e procedure:

| Numero di distanziali per rullo posteriore necessario | Altezza di taglio (Height of cut, HOC) | Posizione del braccio grooming | Range dell'altezza del groomer (RAG) |
|---|--|--------------------------------|--------------------------------------|
| 0 | 1,5 mm | A | Da 0,8 a 1,5 mm |
| | 3,0 mm | A | Da 1,5 a 3,0 mm |
| | 4,8 mm | B | Da 2,3 a 4,8 mm |
| | 6,4 mm | B | Da 3,0 a 6,4 mm |
| 1 | 7,9 mm | B | Da 3,8 a 7,9 mm |
| | 9,7 mm | B | Da 4,6 a 9,7mm |
| 2 | 11,2 mm | B | Da 5,3 a 11,2 mm |
| | 12,7 mm | B | Da 6,4 a 12,7 mm |
| 3 | 15,9 mm | B | Da 9,4 a 12,7 mm |
| 4 | 19,1 mm | B | Da 12,7 a 15,7 mm |

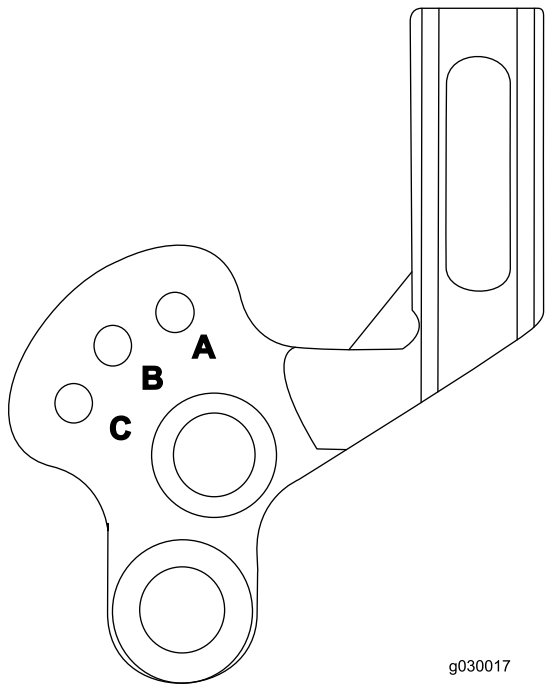


Figura 22

4. Usando la tabella, determinate la posizione necessaria per ottenere l'altezza/profondità di grooming desiderata. Alzate o abbassate il rullo groomer come segue:

A. allentate i bulloni sui bracci destro e sinistro del groomer (Figura 23).

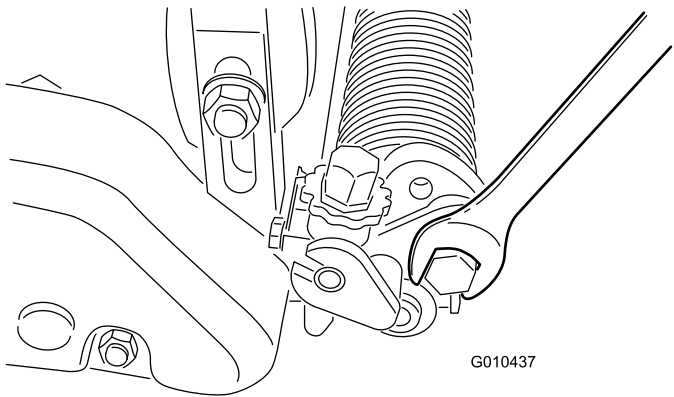


Figura 23

B. Ruotate i bracci in alto o in basso nella posizione A o B (Figura 24).

1. Assicuratevi che i rulli siano puliti e regolate il cilindro principale all'altezza di taglio desiderata.
2. Posizionate la macchina su un piano di lavoro pari e uniforme.
3. Usando la tabella, determinate l'ammontare dei distanziali del rullo posteriore necessari per ottenere l'altezza/profondità di grooming desiderata.

Nota: Per installare 3 o 4 distanziali su ogni lato del rullo posteriore, usate le viti più lunghe (M6-1 x 60 mm, a corredo con le parti sciolte) invece di quelle standard.

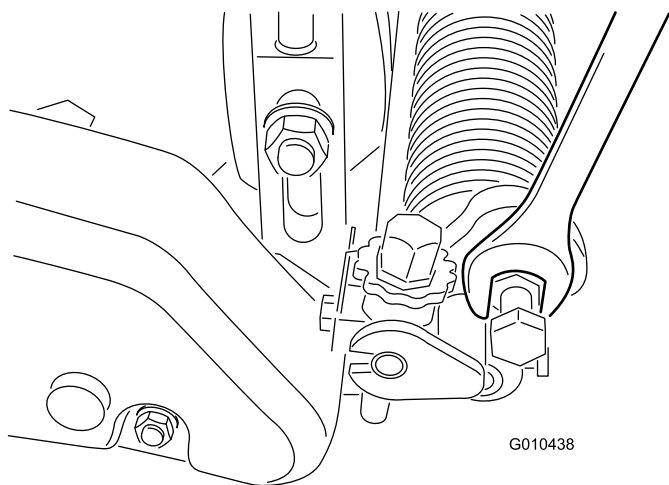


Figura 24

C. Serrate i bulloni che fissano la regolazione.

5. Da un'estremità dell'albero grooming, misurate la distanza tra la punta inferiore della lama grooming e la superficie di lavoro.
6. Girate la manopola di regolazione dell'altezza per sollevare o abbassare la punta della lama all'altezza di grooming desiderata (Figura 25).

Nota: Ogni tacca sulla manopola di regolazione equivale a circa 0,08 mm di profondità del groomer.

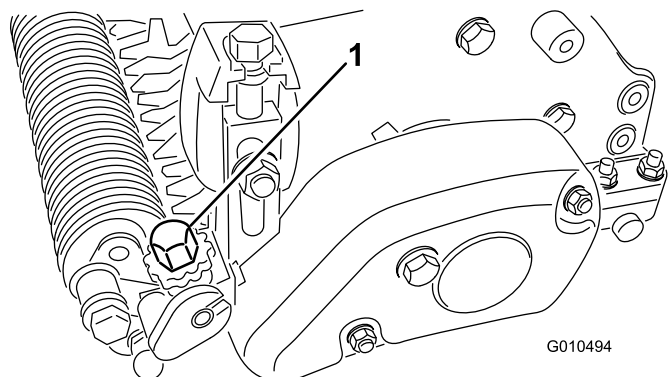


Figura 25

7. Ripetete l'operazione sul lato opposto del groomer.
8. Verificate l'impostazione del groomer sul primo lato e regolate di conseguenza.
9. Se non intendete utilizzare la modalità grooming, sollevate il cilindro grooming dalla posizione A alla B o dalla B alla C.

Nota: Ad altezze maggiori di grooming, il cilindro groomer potrebbe dover essere regolato sulla posizione C (trasporto), ciò rende inutilizzabile il dispositivo di sollevamento/abbassamento.

Test sulle prestazioni del groomer

Importante: L'uso errato o eccessivamente aggressivo del cilindro grooming (ad es. grooming troppo profondo o troppo frequente) può stressare inutilmente il tappeto erboso e danneggiare seriamente il green. Utilizzate l'elemento grooming con cautela.

È importante determinare le prestazioni dell'elemento grooming prima di metterlo in servizio sui green. Si consiglia vivamente di osservare un metodo di prova formale. Il metodo riportato di seguito serve a determinare l'impostazione dell'altezza/profondità appropriata:

1. Impostate il cilindro di taglio all'altezza di taglio normalmente utilizzata senza il cilindro grooming.

Nota: Utilizzate un rullo Wiehle e il raschiatore per il rullo anteriore.

2. Posizionate il cilindro groomer a metà dell'altezza di taglio sopra il livello del rullo.

Nota: Ad esempio, per impostare l'altezza di taglio a 3,2 mm, impostate il groomer a 1,6 mm sopra il rullo.

3. Passate un volta sul green di prova, poi abbassate il raccordo del groomer con il livello del rullo e passate un'altra volta sul green di prova.
4. Confrontate i risultati.

Nota: La prima impostazione, quando la regolazione era metà dell'altezza di taglio impostata sopra il livello del rullo, avrà molta meno erba rimossa e zone infeltrite rispetto alla seconda impostazione.

5. Controllate le condizioni generali del green di prova, o eventuali danni, due o tre giorni dopo il primo grooming; se le aree sottoposte a grooming sono diventate gialle o marroni, mentre le aree prive di grooming sono verdi, è segno che il grooming era troppo aggressivo.

Nota: Il colore dell'erba cambia quando viene usato il cilindro grooming. Ciò può essere osservato con il primo grooming e continuerà nel tempo. Un superintendent esperto del green saprà giudicare dal colore del tappeto erboso (insieme ad un esame più accurato) se l'operazione di grooming effettuata è appropriata al tipo di green. Siccome il cilindro grooming alza una maggiore quantità di erba e rimuove le zone infeltrite, la qualità del taglio non sarà la stessa di quella senza il groomer. Questo effetto sarà maggiormente visibile le prime volte in cui un groomer verrà utilizzato su un green.

Nota: Con passate multiple (ad es. taglio doppio o triplo), il groomer penetra sempre più in profondità ad ogni successiva passata. Non sono raccomandate passate multiple.

6. Dopo aver ottenuto risultati soddisfacenti eseguendo le operazioni di grooming su un green di prova, potete

iniziare l'operazione di grooming sul green di gioco. Tuttavia, ogni green può rispondere in maniera diversa al groomer. In più, le condizioni di crescita cambiano costantemente. Ispezionate frequentemente il green dove sono state effettuate le operazioni di grooming e apportate correzioni alla procedura di grooming ogni volta che si rende necessario.

Utilizzo della modalità di trasferimento

Quando la macchina viene trasportata, disinnestate l'apparato di taglio e sollevate il rullo groomer nella posizione (alzata di trasporto).

Manutenzione

Pulizia dei cilindri

Lavate il cilindro grooming dopo l'uso, con una canna da giardino. Non lasciate il cilindro grooming nell'acqua, perché i componenti si arrugginirebbero.

Lubrificazione dei cilindri

Lubrificare settimanalmente i cuscinetti del groomer (Figura 26 e Figura 27) o ogni 10 ore di lavoro, prima di lunghi periodi di inutilizzo e immediatamente dopo ogni lavaggio. Pompate il grasso nei raccordi finché non fuoriesce sull'albero del groomer ed eliminate il grasso in eccesso dalle guarnizioni e dall'albero.

Nota: Azionate il groomer per 30 secondi dopo l'ingrassaggio. Disinnestate l'apparato di taglio e pulite il grasso in eccesso dalle guarnizioni e dall'albero.

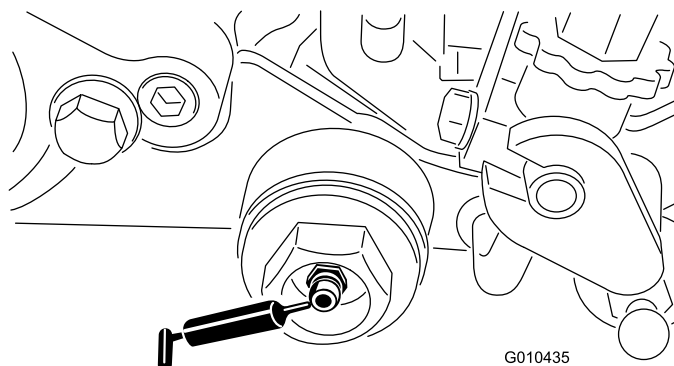


Figura 26

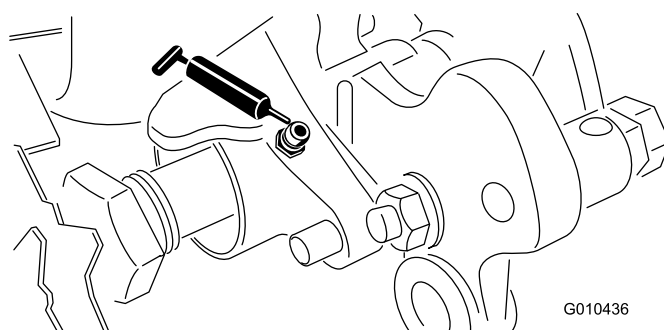


Figura 27

Controllo delle lame

Controllate spesso le lame del cilindro grooming per accertare che non siano danneggiate o consumate. Le lame curve possono essere raddrizzate con una pinza. Sostituite le lame consumate o invertite l'albero del cilindro groomer per posizionare in avanti la parte più affilata della lama. Quando controllate le lame, verificate che i dadi delle lame destra e sinistra dal lato albero siano avvitati a fondo.

Nota: Controllate con maggiore regolarità la controlama e il cilindro principale, in quanto l'elemento grooming può far penetrare nell'apparato di taglio una maggiore quantità di corpi estranei (morchia e sabbia) di quanti ne subirebbe normalmente il cilindro. Ciò è di particolare importanza in terreno sabbioso e/o quando il groomer è impostato per la penetrazione.

Sostituzione del cilindro grooming

Rimuovete il cilindro grooming per sostituire le singole lame, l'intero albero o per invertire l'albero in modo che la parte più tagliente delle lame sia davanti. Rimuovete o sostituite l'albero del rullo groomer usando la seguente procedura:

1. Rimuovete il copricinghia dall'alloggiamento del groomer (Figura 28).

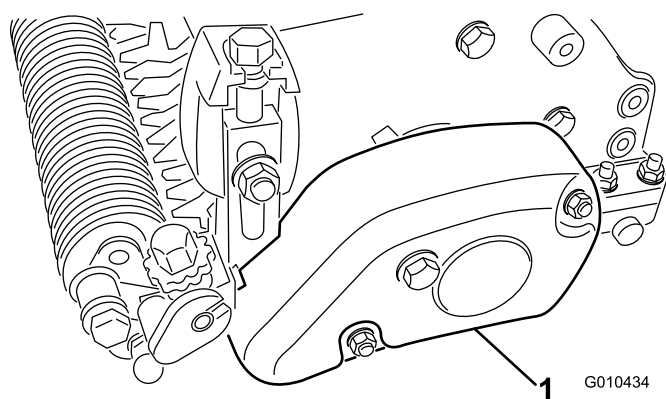


Figura 28

1. Copricinghia

2. Rimuovete la cinghia dalla puleggia condotta, dalla puleggia tendicinghia e dal gruppo della puleggia (Figura 29).

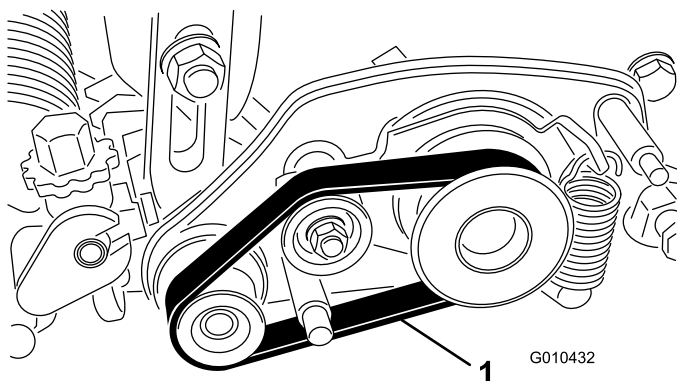


Figura 29

1. Cinghia

3. Allentate il bullone che fissa l'albero del rullo al braccio dell'altezza di taglio (Figura 30).

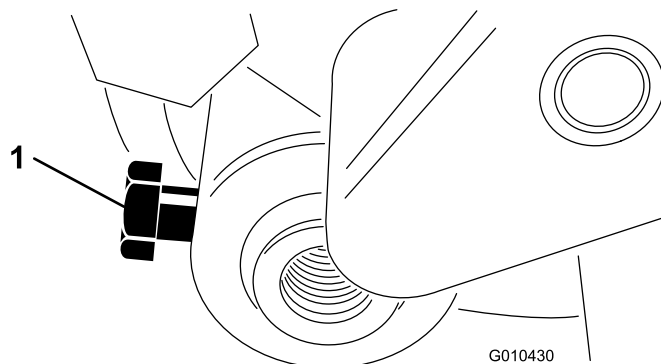


Figura 30

4. Rimuovete il dado di bloccaggio e la rondella elastica che fissano l'estremità dell'asta del gruppo del braccio dell'altezza di taglio al gruppo di rotazione del groomer (Figura 31).

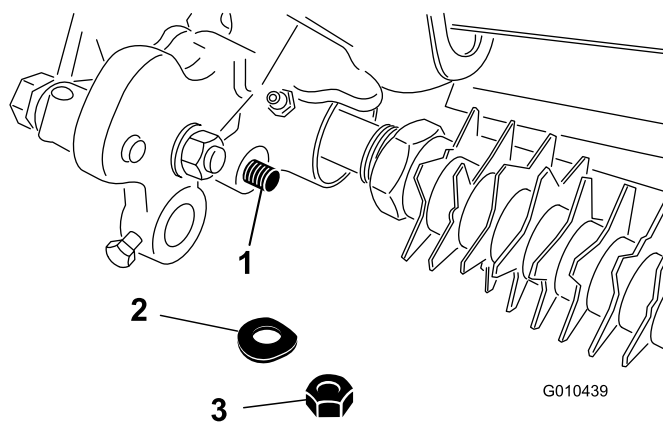


Figura 31

1. Estremità asta del gruppo altezza di taglio
2. Rondella elastica
3. Dado di bloccaggio

5. Rimuovete il bullone a testa tonda, il dado e la rondella che fissano il gruppo del braccio dell'altezza di taglio alla piastra laterale (Figura 32).

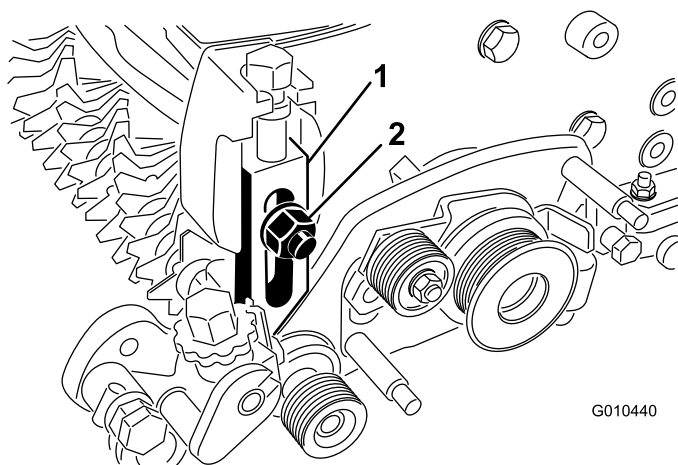


Figura 32

1. Gruppo del braccio regolatore sinistro
2. Rondella elastica e dado di bloccaggio

6. Togliete il dado di bloccaggio che fissa la puleggia condotta all'estremità dell'albero grooming e rimuovete la puleggia (Figura 33).

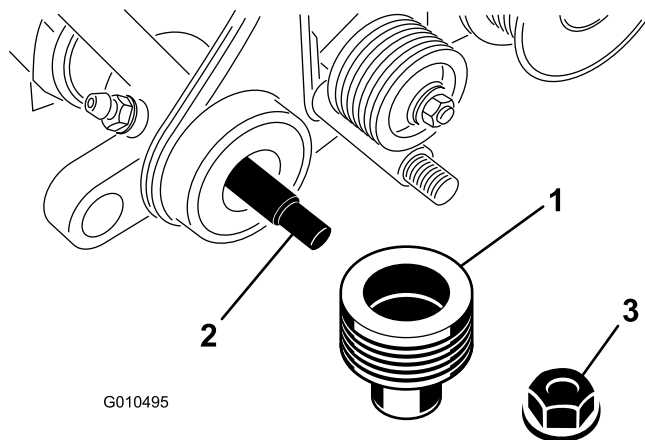


Figura 33

1. Puleggia condotta
2. Albero del cilindro grooming
3. Dado di bloccaggio

7. Rimuovete la puleggia motrice del groomer dall'albero del cilindro (Figura 34).

Nota: Il dado presenta le filettature a sinistra.

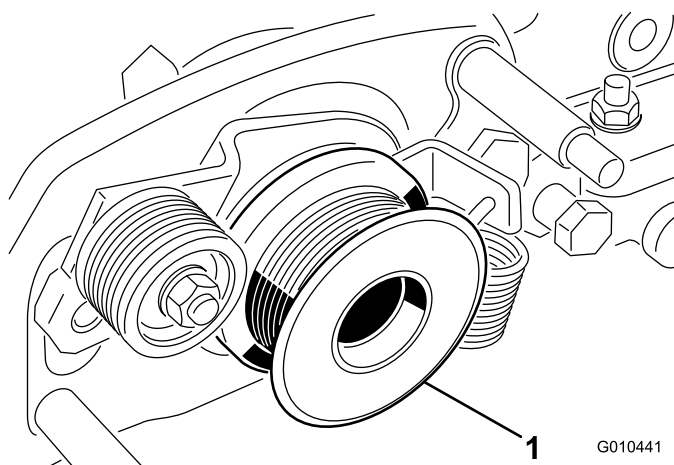


Figura 34

1. Puleggia motrice del groomer

8. Rimuovete i 2 dadi di spallamento che fissano il gruppo di rotazione del groomer agli adattatori della piastra laterale (Figura 35).

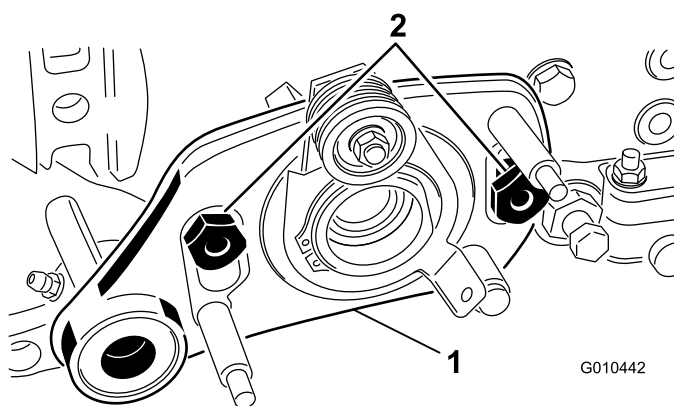


Figura 35

1. Gruppo di rotazione del groomer
2. Dadi di spallamento

9. Rimuovete il gruppo di rotazione del groomer dai bulloni.
10. Rimuovete il tappo dell'alloggiamento del groomer (Figura 36).

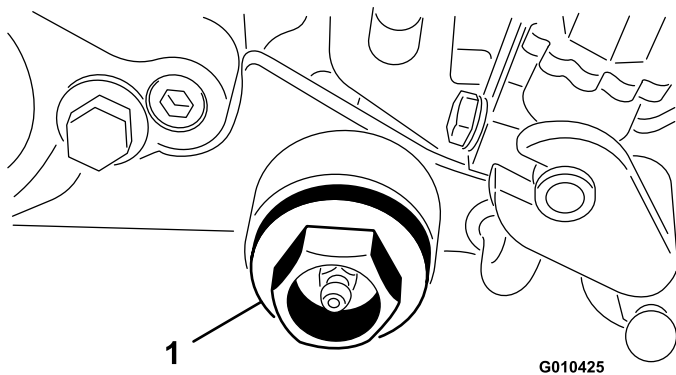


Figura 36

1. Tappo

11. Rimuovete il dado che fissa l'albero grooming all'alloggiamento del groomer.
12. Rimuovete l'albero grooming.
13. Montate l'albero in ordine inverso, in modo che il bordo più affilato della lama sia rivolto in avanti ([Figura 37](#)).

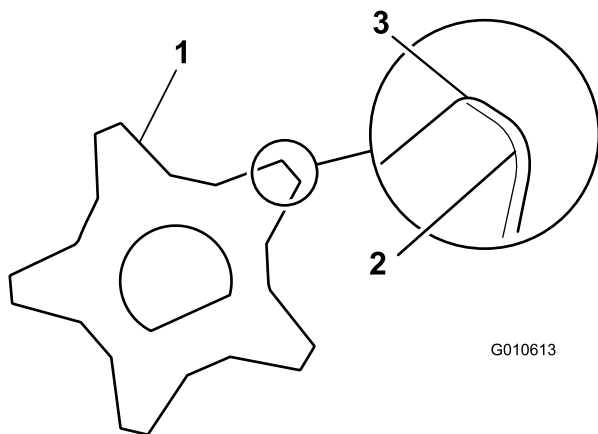


Figura 37

1. Lama del groomer
2. Lama smussata (arrotondati)
3. Tagliente affilato

14. Serrate i dadi di bloccaggio tra 22,6 e 28,3 N m.
15. Controllate la regolazione altezza/profondità del cilindro grooming.



Count on it.