



# Kit de réduction de vitesse

Groundsmaster® 360 multi-usages à partir de 2015

N° de modèle 30287

## Instructions de montage

### ⚠ ATTENTION

#### CALIFORNIE

#### Proposition 65 - Avertissement

Ce produit contient une ou des substances chimiques considérées par l'état de Californie comme capables de provoquer des cancers, des anomalies congénitales ou d'autres troubles de la reproduction.

## Montage

### Pièces détachées

Reportez-vous au tableau ci-dessous pour vérifier si toutes les pièces ont été expédiées.

Procédure	Description	Qté	Utilisation
<b>1</b>	Aucune pièce requise	—	Préparez la machine avant le montage du kit.
<b>2</b>	Vérin hydraulique Raccord hydraulique (90°) Raccord hydraulique (45°) Écrou de blocage (3/8 po) Chape de biellette de frein	1 1 1 1 1	Préparez le vérin avant le montage du kit.
<b>3</b>	Support de vérin Écrou de blocage Biellette à chape Axe de chape Axe de chape élastique Goupille fendue de verrouillage Étrier fileté Écrou (3/8)	1 1 1 1 1 1 2 4	Montez le vérin sur le cadre.
<b>4</b>	Petit flexible hydraulique Grand flexible hydraulique Raccord hydraulique (droit) Serre-câble	1 1 1 3	Branchez les flexibles au système hydraulique.
<b>5</b>	Aucune pièce requise	—	Montez les roues arrière sur le groupe de déplacement.
<b>6</b>	Aucune pièce requise	—	Réglez le fonctionnement réducteur de vitesse.
<b>7</b>	Aucune pièce requise	—	Pour terminer le montage.



## ⚠ ATTENTION

Le liquide hydraulique qui s'échappe sous pression peut transpercer la peau et causer des blessures graves.

- Vérifiez l'état des flexibles et conduites de liquide hydraulique, ainsi que le serrage de tous les raccords et branchements avant de mettre le système hydraulique sous pression.
- N'approchez pas les mains ni aucune autre partie du corps des fuites en trou d'épingle ou des gicleurs d'où sort du liquide hydraulique sous haute pression.
- Utilisez un morceau de papier ou de carton pour détecter les fuites.
- Évacuez avec précaution toute la pression du système hydraulique avant toute intervention sur le système.
- Consultez immédiatement un médecin si du liquide est injecté sous la peau.

# 1

## Préparation de la machine

Aucune pièce requise

### Procédure

1. Garez la machine sur un sol plat et horizontal.
2. Mettez le moteur en marche et abaissez complètement le plateau de coupe. Coupez le moteur et enlevez la clé du commutateur d'allumage.
3. Soulevez l'arrière de la machine au cric jusqu'à ce que les roues arrière ne touchent plus le sol. Placez des chandelles sous la machine pour l'empêcher de retomber accidentellement.

**Important:** Sur les modèles à 4 roues motrices, les roues avant doivent aussi être décollées du sol et soutenues par des chandelles.

4. Retirez les 5 écrous qui fixent les roues arrière au moyeu et mettez-les de côté.

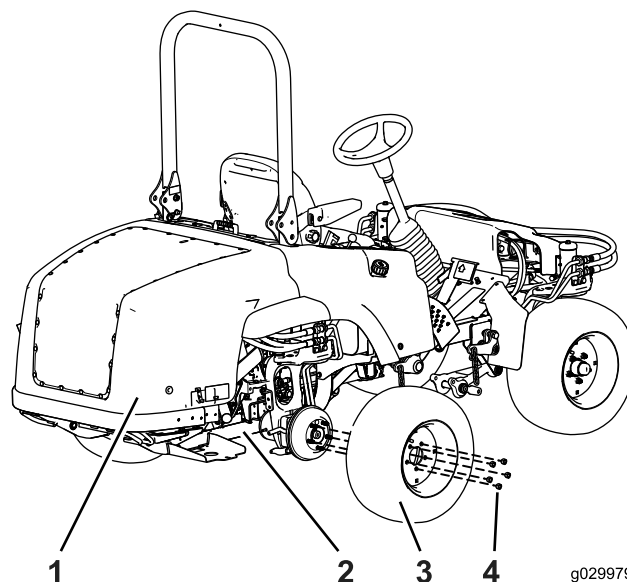


Figure 1

1. Groupe de déplacement
2. Emplacement de montage
3. Roue arrière
4. Écrous de roues

5. Enlevez les roues arrière.

# 2

## Préparation du vérin hydraulique

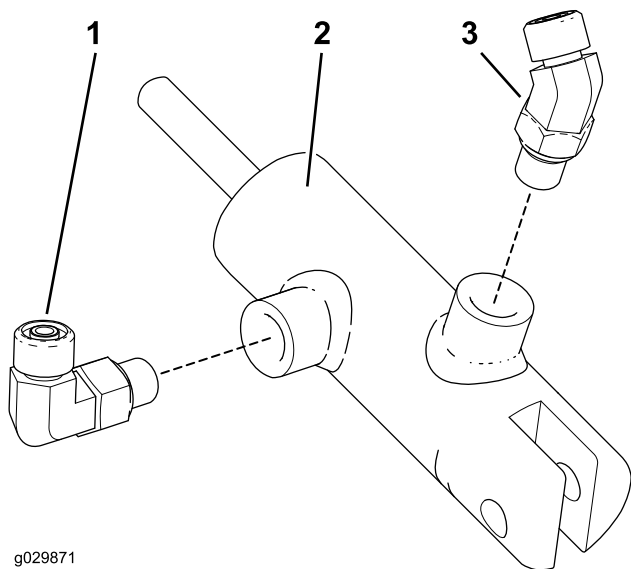
Pièces nécessaires pour cette opération:

1	Vérin hydraulique
1	Raccord hydraulique (90°)
1	Raccord hydraulique (45°)
1	Écrou de blocage (3/8 po)
1	Chape de bielle de frein

### Pose des raccords hydrauliques

1. Montez le raccord hydraulique (45°) sur l'orifice de rétraction du vérin hydraulique (Figure 2).

**Remarque:** Positionnez correctement les joints toriques et graissez-les avec de l'huile hydraulique avant de monter les raccords.

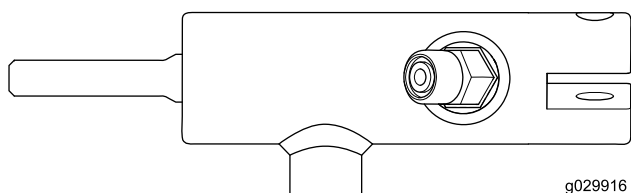


g029871

**Figure 2**

1. Raccord hydraulique (90°)
2. Vérin hydraulique
3. Raccord hydraulique (45°)

2. Serrez le raccord à un couple de 20 à 26 N·m.
3. Orientez l'extrémité ouverte du raccord dans l'axe du vérin hydraulique (Figure 3).

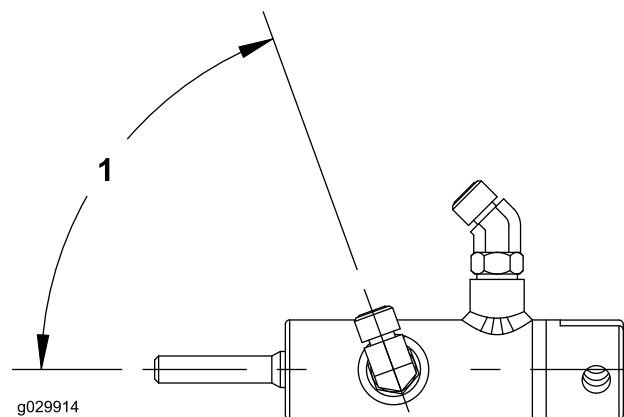


**Figure 3**

4. Montez le raccord hydraulique (90°) sur l'orifice de déploiement du vérin hydraulique (Figure 2).

**Remarque:** Vérifiez que les joints toriques sont en place et graissés avec de l'huile hydraulique avant de monter les raccords.

5. Serrez le raccord à un couple de 20 à 26 N·m.
6. Tournez l'extrémité ouverte du raccord à 70 degrés, comme montré à la Figure 4.

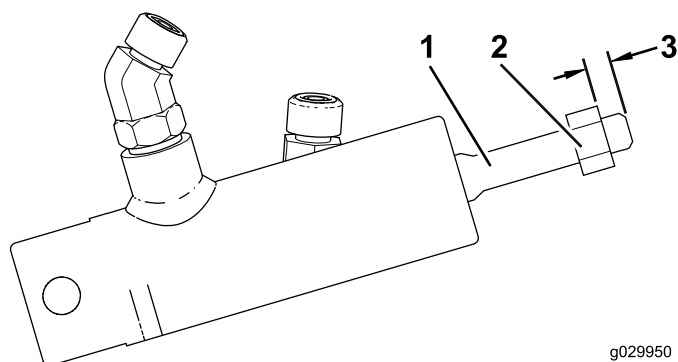


**Figure 4**

1. 70 degrés

## Pose de l'axe de liaison

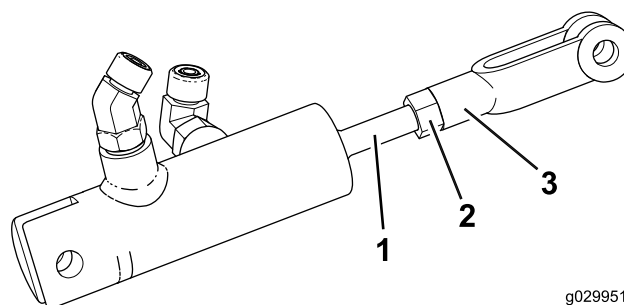
1. Vissez l'écrou de blocage (3/8 po) sur la tige du vérin jusqu'à ce qu'il soit à 2,22 cm du bout (Figure 5).



**Figure 5**

1. Tige de vérin
2. Écrou de blocage (3/8 po)
3. 2,22 cm

2. Vissez légèrement la chape de la biellette de frein sur la tige du vérin jusqu'à ce qu'elle touche l'écrou de blocage (Figure 6).



**Figure 6**

1. Tige de vérin
2. Écrou de blocage (3/8 po)
3. Chape de biellette de frein

# 3

## Montage et réglage du vérin sur le cadre

### Pièces nécessaires pour cette opération:

1	Support de vérin
1	Écrou de blocage
1	Biellette à chape
1	Axe de chape
1	Axe de chape élastique
1	Goupille fendue de verrouillage
2	Étrier fileté
4	Écrou (3/8)

### Montage du support de vérin sur le cadre

- Fixez légèrement le support de vérin sur le cadre au moyen de 2 étriers filetés et de 4 écrous (3/8- po), comme montré à la [Figure 7](#).

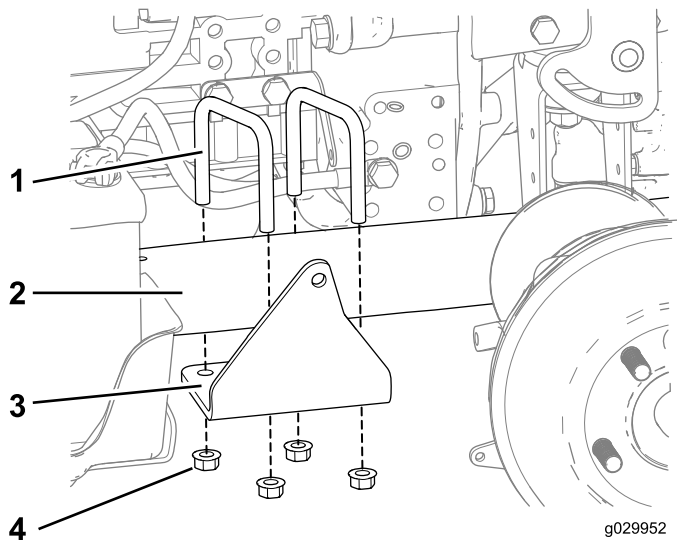


Figure 7

- |                        |                                 |
|------------------------|---------------------------------|
| 1. Étriers filetés     | 3. Support de vérin hydraulique |
| 2. Cadre arrière droit | 4. Écrou à embase (3/8 po)      |

- Fixez le vérin hydraulique à son support avec l'axe de chape et la goupille fendue de verrouillage ([Figure 8](#)).

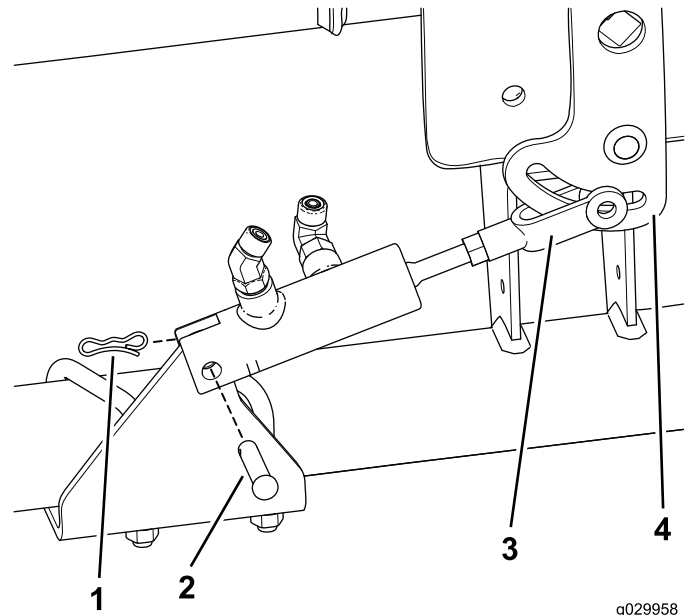


Figure 8

- |                                    |                                      |
|------------------------------------|--------------------------------------|
| 1. Goupille fendue de verrouillage | 3. Bielle à chape                    |
| 2. Axe de chape                    | 4. Levier de commande de déplacement |

- Placez les trous dans la bielle de frein de chaque côté de la fente du levier de commande de déplacement ([Figure 8](#)).
- Insérez l'axe de chape élastique dans la bielle à chape et tournez-la en position verrouillée ([Figure 9](#)).

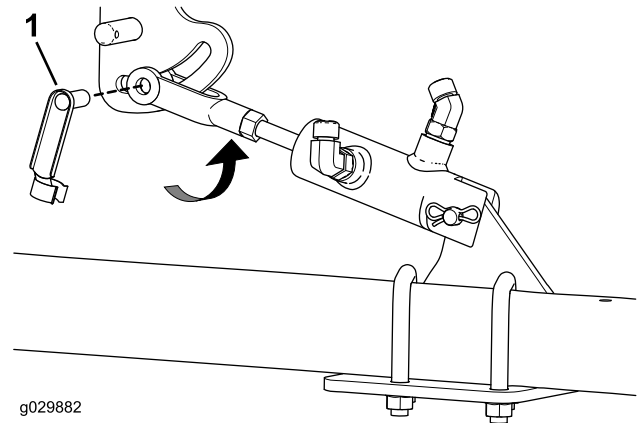


Figure 9

- Axe de chape élastique
- Serrez l'écrou de blocage contre la bielle à chape.
- Déployez complètement le vérin et positionnez le support de vérin aux dimensions indiquées à la [Figure 10](#).

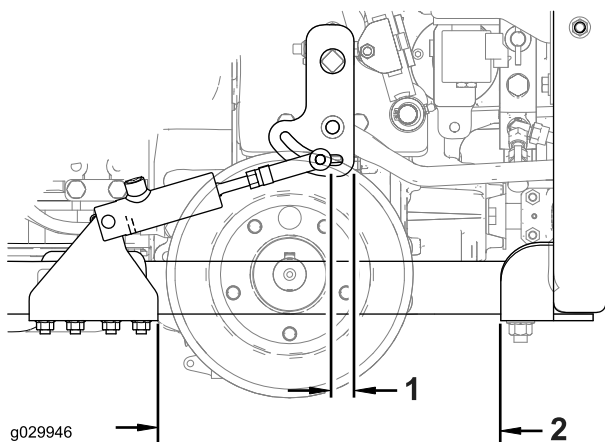


Figure 10

1. 2,2 cm
2. 33 cm

7. Serrez les 4 écrous à embase qui fixent le support au cadre (Figure 7).

# 4

## Branchement des flexibles hydrauliques

### Pièces nécessaires pour cette opération:

1	Petit flexible hydraulique
1	Grand flexible hydraulique
1	Raccord hydraulique (droit)
3	Serre-câble

### Montage du petit flexible hydraulique

Faites pivoter le siège pour accéder au collecteur hydraulique ; voir le *Manuel de l'utilisateur* du groupe de déplacement.

1. Localisez et enlevez le bouchon vissé sur la transmission hydraulique Figure 11.

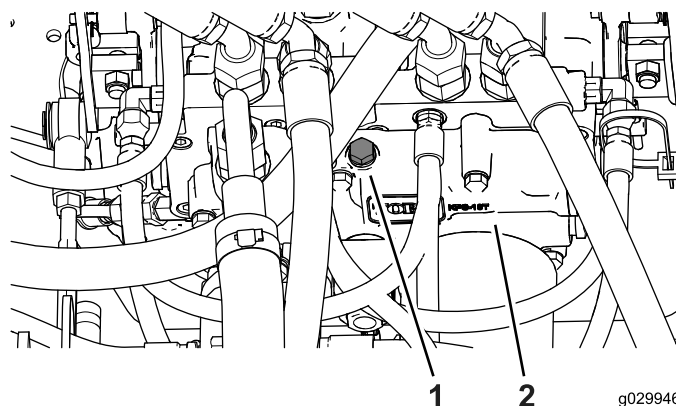


Figure 11

1. Bouchon vissé
2. Collecteur hydraulique

2. Branchez le raccord hydraulique (droit) à la place du bouchon vissé sur la transmission hydraulique.

**Remarque:** Positionnez correctement les joints toriques et graissez-les avec de l'huile hydraulique avant de monter le raccord.

3. Serrez le raccord hydraulique (droit) à un couple de 12 à 14 N m.
4. Branchez le raccord (90°) qui est au bout du petit flexible hydraulique sur le raccord hydraulique (droit) de la transmission hydraulique (Figure 12).

**Remarque:** Positionnez correctement les joints toriques et graissez-les avec de l'huile hydraulique avant de brancher le flexible.

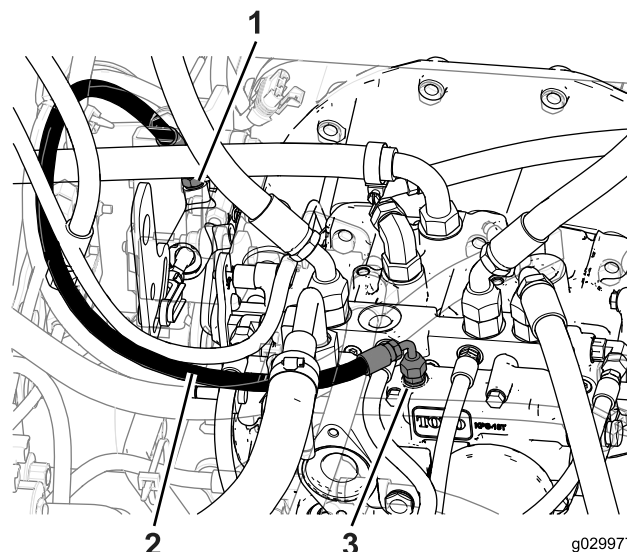
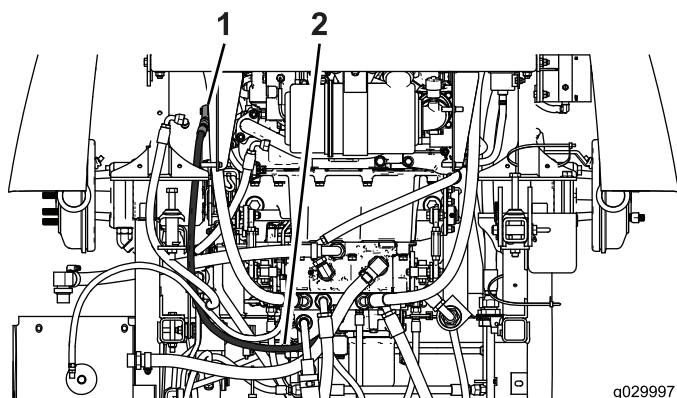


Figure 12

1. Raccord hydraulique (droit)
2. Petit flexible hydraulique
3. Raccord de flexible (90°)

5. Serrez le raccord à un couple de 24 à 29 N m.
6. Acheminez le petit flexible hydraulique comme montré à la Figure 13.

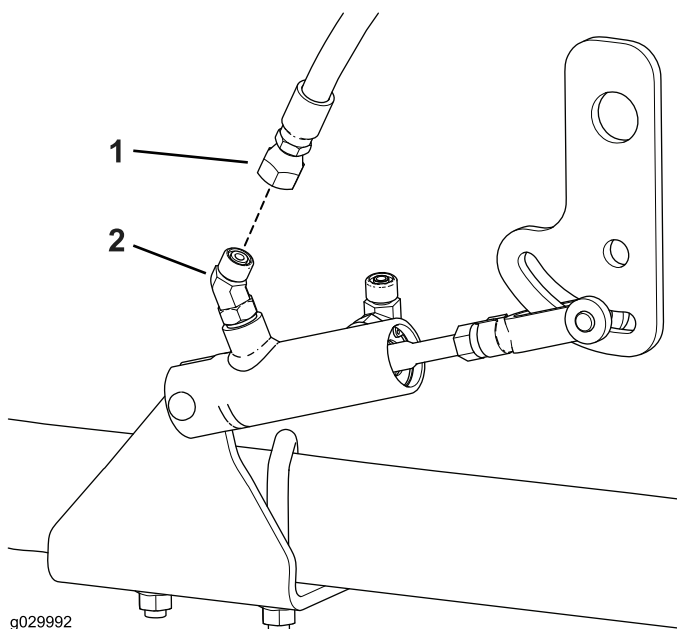


**Figure 13**

1. Vérin hydraulique 2. Petit flexible hydraulique

7. Branchez le raccord (droit) qui est au bout du petit flexible hydraulique sur le raccord hydraulique (45°) du vérin hydraulique (Figure 14).

**Remarque:** Positionnez correctement les joints toriques et graissez-les avec de l'huile hydraulique avant de brancher le flexible.



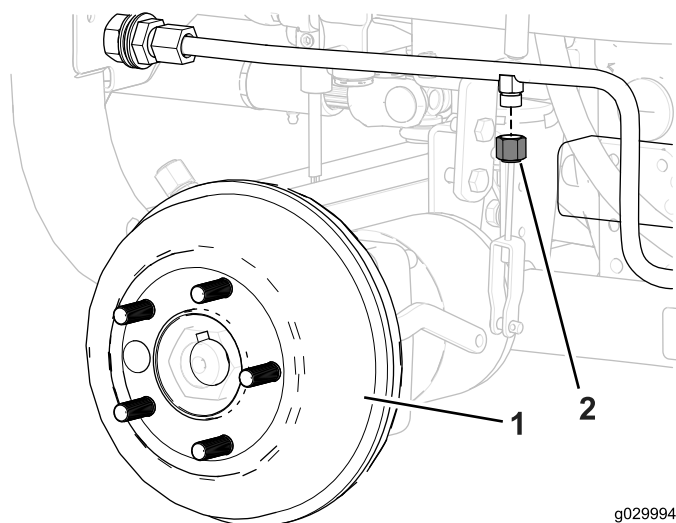
**Figure 14**

1. Raccord de flexible (droit) 2. Raccord hydraulique (45°)

8. Serrez le raccord à un couple de 20 à 26 N·m.

## Montage du grand flexible hydraulique

1. Localisez et enlevez le bouchon vissé sur la conduite hydraulique.

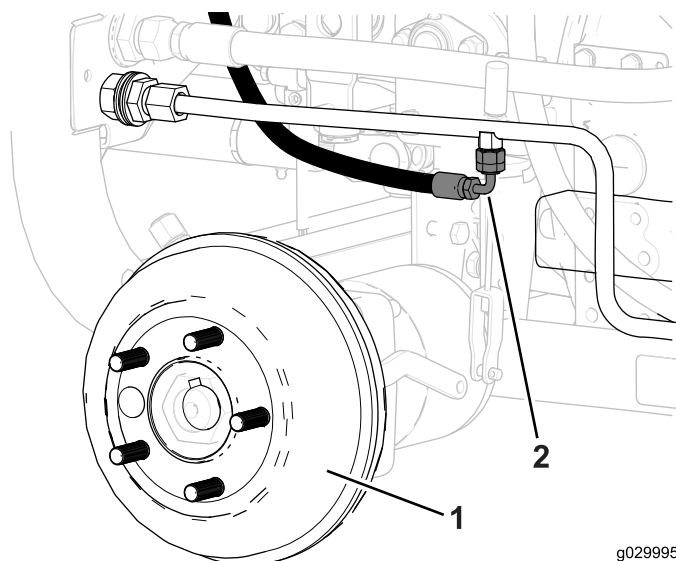


**Figure 15**

1. Moyeu de roue arrière 2. Raccord de flexible (90°) gauche

2. Branchez le raccord (90°) qui est au bout du grand flexible hydraulique sur le raccord hydraulique de la conduite hydraulique (Figure 16).

**Remarque:** Positionnez correctement les joints toriques et graissez-les avec de l'huile hydraulique avant de brancher le flexible.

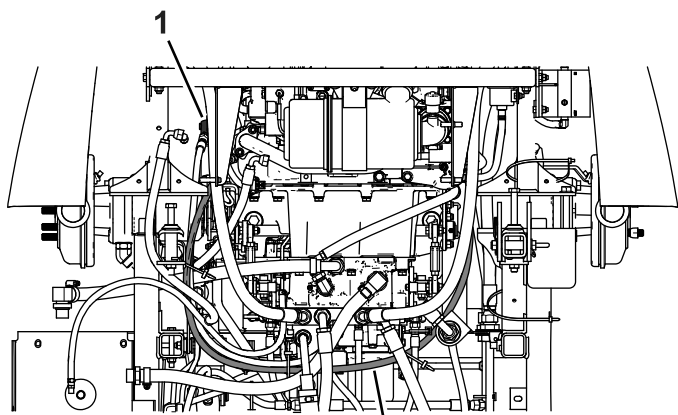


**Figure 16**

1. Moyeu de roue arrière 2. Bouchon vissé gauche

3. Serrez le raccord à un couple de 24 à 29 N·m.  
4. Acheminez le grand flexible hydraulique comme montré à la Figure 17.

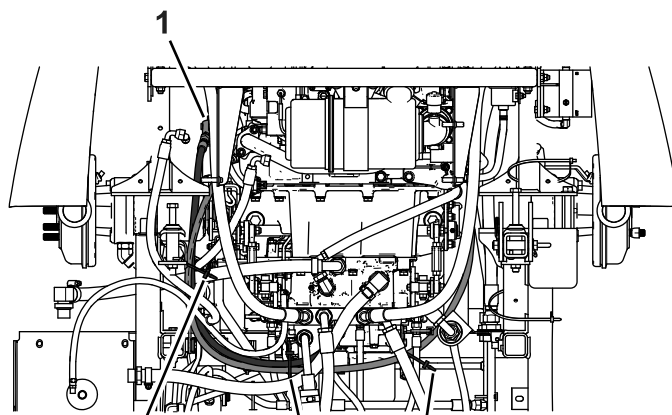




**Figure 17**

g029999

1. Vérin hydraulique 2. Grand flexible hydraulique



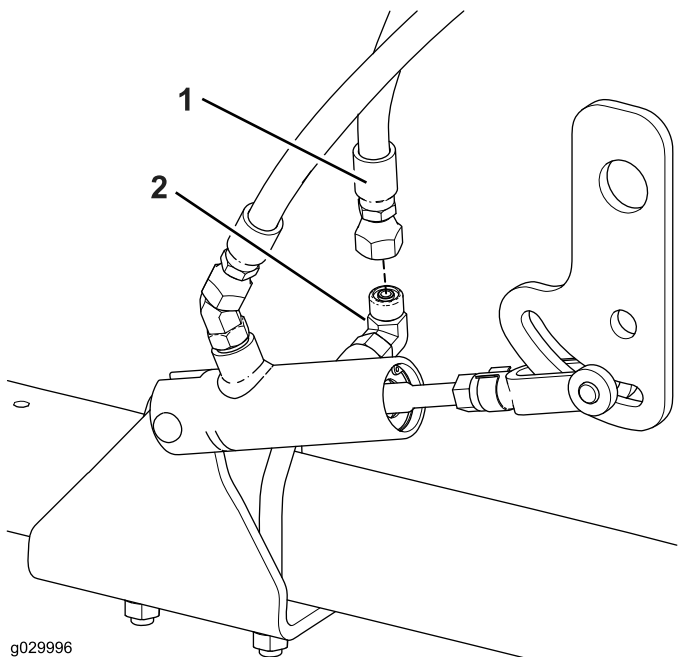
**Figure 19**

g029998

1. Vérin hydraulique 2. Serre-câble 3. Serre-câble 4. Serre-câble

5. Branchez le raccord (droit) qui est au bout du grand flexible hydraulique sur le raccord hydraulique (90°) du vérin hydraulique (Figure 18).

**Remarque:** Positionnez correctement les joints toriques et graissez-les avec de l'huile hydraulique avant de brancher le flexible.



**Figure 18**

1. Raccord de flexible (droit) 2. Raccord hydraulique (90°)

6. Serrez le raccord à un couple de 20 à 26 N·m.  
7. Attachez les flexibles hydrauliques avec des serre-câbles (Figure 19).

**Important:** Attachez les flexibles à l'écart des bords coupants et des pièces mobiles.

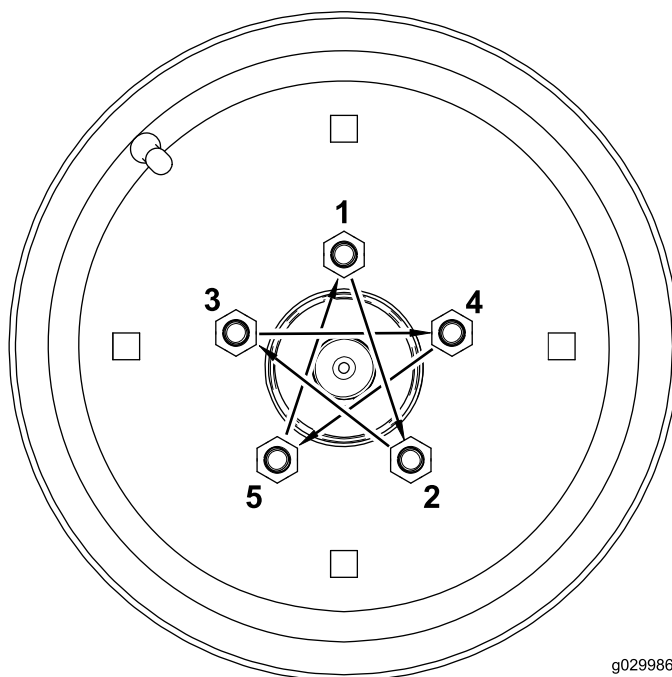
## 5

### Montage des roues arrière

Aucune pièce requise

#### Procédure

- Montez les roues arrière sur le groupe de déplacement et serrez les écrous de roue à la main.
- Serrez les écrous de roue à un couple de 101 à 115 N·m dans l'ordre suivant (Figure 20).



**Figure 20**

g029986

# 6

## Réglage du réducteur de vitesse

Aucune pièce requise

### Procédure

Faites fonctionner la machine pour vérifier le réglage du kit de réduction de vitesse. Au besoin, effectuez les réglages suivants :

- Retirez l'axe de chape élastique qui fixe la chape au levier de commande de déplacement (Figure 21).

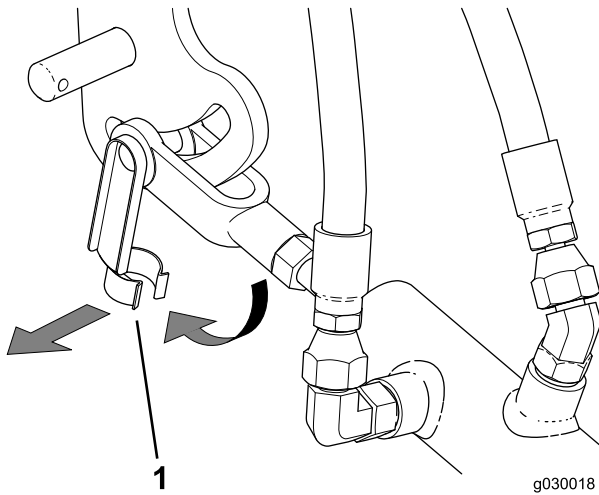


Figure 21

- Desserrez l'écrou de blocage sur la tige de vérin (Figure 6).
- Tournez la chape vers l'intérieur sur la tige de vérin pour augmenter la vitesse de tonte.
- Tournez la chape vers l'extérieur sur la tige pour réduire la vitesse de tonte.

**Remarque:** La plage de réglage de la vitesse est comprise entre 6,4 et 19,3 km/h. Un réglage inférieur peut compromettre l'aptitude à monter les pentes du groupe de déplacement.

# 7

## Terminer le montage

Aucune pièce requise

### Procédure

Effectuez la procédure suivante après le montage du kit de réduction de vitesse.

- Contrôlez à nouveau les niveaux de liquide hydraulique et faites l'appoint au besoin.
- Nettoyez l'excédent de liquide sur le groupe de déplacement.
- Reposez les couvercles ou les composants temporairement déposés pendant l'installation.
- Abaissez la machine au sol avec précaution.

## Utilisation

Le réducteur de vitesse est automatiquement activé quand vous utilisez le plateau de coupe.