



76 cm TurfMaster loopmaaier

Modelnr.: 22205TE—Serienr.: 315000001 en hoger

Form No. 3396-111 Rev A

Gebruikershandleiding

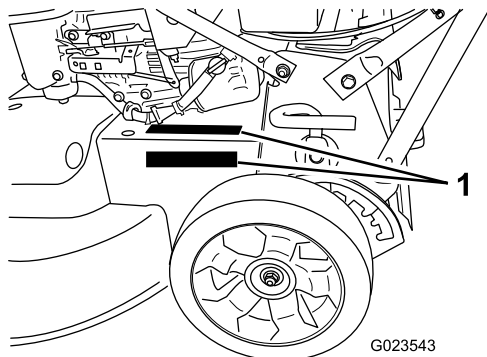
Inleiding

Deze loopmaaier met draaiende messen is bedoeld voor gebruik door particulieren of professionele bestuurders. De machine is voornamelijk ontworpen voor het maaien van gras op goed onderhouden particuliere of commerciële gazons. De machine is niet ontworpen voor het maaien van borstelig gras of voor gebruik in de landbouw.

Lees deze informatie zorgvuldig zodat u weet hoe u het product op de juiste wijze moet gebruiken en onderhouden, en hoe u letsel en materiële schade kunt voorkomen. U bent verantwoordelijk voor het juiste en veilige gebruik van de machine.

U kunt rechtstreeks contact opnemen met Toro op www.Toro.com voor informatie over producten en accessoires, hulp bij het vinden van een dealer of om uw product te registreren.

Als u service, originele Toro-onderdelen of aanvullende informatie nodig hebt, kunt u contact opnemen met een erkende Service Dealer of met de klantenservice van Toro. U dient hierbij altijd het modelnummer en het serienummer van uw machine te vermelden. De locatie van het plaatje met het modelnummer en het serienummer van het product is aangegeven op [Figuur 1](#). U kunt de nummers noteren in de ruimte hieronder.



Figuur 1

1. De locatie van het plaatje met het modelnummer en het serienummer bevindt zich op een van deze twee plaatsen.

Modelnr.:	_____
Serienr.:	_____

Er worden in deze handleiding een aantal mogelijke gevaren en een aantal veiligheidsberichten genoemd ([Figuur 2](#)) met de volgende veiligheidssymbolen, die duiden op een gevaarlijke situatie die zwaar lichamelijk letsel of de dood tot gevolg kan hebben wanneer de veiligheidsvoorschriften niet in acht worden genomen.



Figuur 2

1. Veiligheidssymbool

Er worden in deze handleiding twee woorden gebruikt om uw aandacht op bijzondere informatie te vestigen. **Belangrijk** attendeert u op bijzondere technische informatie en **Opmerking** duidt algemene informatie aan die bijzondere aandacht verdient.

Nettokoppel

Het bruto- en nettokoppel van deze motor is door de motorfabrikant in laboratoriumomstandigheden gemeten volgens standaard J1940 van de Society of Automotive Engineers (SAE). Omdat bij de configuratie rekening is gehouden met de veiligheids- en gebruiksvoorschriften, zal dit type maaiers in de praktijk een veel lager motorkoppel hebben.

Dit product voldoet aan alle relevante Europese richtlijnen. Zie voor details de aparte productspecifieke conformiteitsverklaring.

Inhoud

Inleiding	1
Veiligheid	2
Algemene veiligheidsregels met betrekking tot de maaimachine	2
Geluidsdruk	4
Geluidsniveau	4
Trillingen op de handen en armen	4
Veiligheids- en instructiestickers	5
Montage	7
1 De handgreep bevestigen	7
2 Hoogte van handgreep instellen	7
3 Het carter vullen met olie	8
4 Grasvanger monteren	8
Algemeen overzicht van de machine	9



Bedieningsorganen	10
Specificaties	10
Gebruiksaanwijzing	11
Het motoroliepeil controleren	11
De brandstoftank vullen met benzine	11
De maaihoogte instellen	12
Motor starten	13
Motor afzetten	13
De zelfaandrijving bedienen en de maaimessen inschakelen	13
De handrem in- en uitschakelen	14
De werking van het stopsysteem van het maaimes controleren	14
Maaisel recycleren	15
Het maaisel opvangen	15
Het maaisel zijwaarts afvoeren	16
Tips voor bediening en gebruik	17
Onderhoud	19
Aanbevolen onderhoudsschema	19
Onderhoud van het luchtfilter	20
De motorolie verversen	20
Oliefilter vervangen	21
Onderhoud van de bougie	21
Benzine aftappen uit de brandstoftank en filter reinigen	22
Het brandstoffilter vervangen	22
Onderhoud van het mesaandrijfsysteem	23
Onderhoud van de maaimessen	24
De kabel van de zelfaandrijving afstellen	26
De onderkant van de machine reinigen	26
Stalling	28
Algemene informatie	28
Het brandstofsysteem gebruiksklaar maken	28
De motor gebruiksklaar maken	28
De maaimachine uit de stalling halen	28
Problemen, oorzaak en remedie	29

Veiligheid

Deze machine is ontworpen in overeenstemming met de EN-norm ISO 5395:2013.

Onjuist gebruik of onderhoud van deze machine kan letsel tot gevolg hebben. Houd u aan deze veiligheidsinstructies om het risico op letsel te verminderen.

Het is essentieel dat u en eventuele andere gebruikers van de maaier de inhoud van deze handleiding lezen en begrijpen voordat de motor voor het eerst wordt gestart. Zo garandeert u maximale veiligheid en de beste prestaties en doet u kennis over het product op. Let met name op het symbool voor veiligheids waarschuwingen (Figuur 2) dat Voorzichtig, Waarschuwing of Gevaar – “instructie voor persoonlijke veiligheid” kan betekenen. Zorg dat u de instructies leest en begrijpt, dit is belangrijk voor de veiligheid. Niet-naleving van de instructie kan leiden tot lichamelijk letsel.

Algemene veiligheidsregels met betrekking tot de maaimachine

Deze maaimachine kan handen of voeten amputeren en voorwerpen uitwerpen. Als u de veiligheidsinstructies niet opvolgt, kan dit leiden tot ernstig of dodelijk letsel.

Instructie

- Lees deze handleiding aandachtig door. Zorg ervoor dat u vertrouwd raakt met bedieningsorganen en weet hoe u de machine moet gebruiken.
- Laat nooit kinderen of personen die de instructies niet kennen, de machine gebruiken. Voor de bestuurder kan een wettelijke minimumleeftijd gelden.
- Onthoud dat de bestuurder verantwoordelijk is voor ongevallen of schade aan andere personen of hun eigendommen.
- Zorg ervoor dat u alle pictogrammen op de machine of in de instructies begrijpt.

Benzine

WAARSCHUWING: brandstof is licht ontvlambaar. Neem de volgende voorzorgsmaatregelen.

- Bewaar brandstof uitsluitend in tanks of blikken die speciaal daarvoor bedoeld zijn.
- Vul de brandstoftank nooit binnenshuis; tijdens het bijvullen niet roken.
- Vul brandstof bij voordat u de motor start. Verwijder nooit de dop van de brandstoftank en vul nooit benzine bij wanneer de motor loopt of heet is.
- Als er brandstof gemorst mag u de motor niet aanzetten, maar dient u eerst de maaimachine verplaatsen. Zorg ervoor dat er geen ontstekingsbronnen in de buurt van de gemorste brandstof komen totdat alle benzinedampen verdwenen zijn.
- Doe steeds de dop weer zorgvuldig op brandstoftanks en -containers.

Vóór ingebruikname

- Draag tijdens het maaien altijd een lange broek en stevige schoenen met een gripvaste zool. Draag geen schoenen met open tenen en loop niet op blote voeten.
- Inspecteer eerst grondig het terrein waar u de machine wilt gebruiken en verwijder alle stenen, takken, draden, botten of andere vreemde voorwerpen.
- Controleer vóór gebruik altijd of de beschermplaten en veiligheidsvoorzieningen zoals grasgeleiders en grasvangers, op hun plaats zitten en naar behoren werken.
- Controleer vóór het gebruik de messen, bevestigingsbouten en het maaimechanisme altijd op sporen van slijtage of beschadiging. Vervang versleten

of beschadigde messen en bouten altijd als complete set om een goede balans te behouden.

Starten

- Houd de maaimachine niet schuin als u de motor aanzet, behalve als u de machine schuin moet houden om te starten. Houd de machine in dat geval niet schuiner dan nodig is, en til alleen de zijde op die het verst van u verwijderd is.
- Houd u bij het starten van de motor zorgvuldig aan de voorschriften en houd uw voeten uit de buurt van de maaimes(sen) en niet vóór de afvoeropening.

Gebruiksaanwijzing

- Houd iedereen weg uit het gebied waarin u de machine gebruikt, met name kinderen en huisdieren.
- Maai uitsluitend bij daglicht of goed kunstlicht.
- Let op kuilen in het terrein en andere verborgen gevaren.
- Houd handen en voeten uit de buurt van draaiende onderdelen. Blijf altijd uit de buurt van de afvoeropening.
- U mag een maaimachine nooit optillen of dragen terwijl de motor loopt.
- Ga zeer voorzichtig te werk als u een loopmaaier achteruitrijdt of naar u toetrekt.
- Lopen, nooit rennen.
- Hellingen:
 - Maai niet op al te steile hellingen.
 - Wees uiterst voorzichtig op hellingen.
 - Maai dwars over een helling, nooit helling op en af, en wees uiterst voorzichtig als u op een helling van richting verandert.
 - Zorg dat u op hellingen altijd stevig staat.
- Verminder de snelheid op een helling en in een scherpe bocht om te voorkomen dat de machine omkantelt of dat u de controle over de machine verliest.
- Zet het maaimes stil als u de machine schuin moet houden, bijvoorbeeld voor transport, bij het oversteken van een oppervlak zonder gras, en bij het vervoer van en naar het te maaien terrein.
- Laat de motor nooit in een afgesloten ruimte lopen, omdat zich daar giftige koolmonoxidedampen en andere uitlaatgassen kunnen verzamelen.
- Zet de motor af
 - elke keer als u de machine verlaat.
 - voordat u brandstof bijvult.
 - voordat u de grasvanger verwijdert.
 - voordat u de hoogte anders instelt, tenzij instelling mogelijk is vanuit de bestuurderspositie.
- Zet de motor af en maak de bougiekabel los:
 - voordat u verstoppingen losmaakt of het uitwerpkanaal ontstopt.

- voordat u de machine gaat controleren, schoonmaken of andere werkzaamheden gaat uitvoeren.
- als u een vreemd voorwerp heeft geraakt, moet u de maaimachine op beschadigingen controleren en reparaties uitvoeren voordat u de machine opnieuw start en weer in gebruik neemt.
- controleer de machine onmiddellijk als deze abnormaal begint te trillen.
- Bliksem kan ernstig of dodelijk letsel veroorzaken. Als u bliksem ziet of donder hoort in het gebied, gebruik de machine dan niet; ga schuilen.
- Let op het verkeer als u in de buurt van een weg werkt of deze oversteekt.

Onderhoud en opslag

- Draai alle moeren, bouten en schroeven regelmatig strak aan, zodat de machine steeds veilig kan worden gebruikt.
- Gebruik geen hoge druk om de machine te reinigen.
- Als er zich brandstof in de tank bevindt, mag u de machine niet opslaan in een afgesloten ruimte waar brandstofdampen in contact kunnen komen met open vuur of vonken.
- Laat de motor afkoelen voordat u de machine in een afgesloten ruimte opslaat.
- Om het risico van brand te verminderen, moet u de motor, de geluiddemper, het accucompartiment en de benzinetank vrij van gras, bladeren of overtollig vet houden.
- U moet de onderdelen van de grasvanger en de afvoergeleider veelvuldig controleren en, indien nodig, vervangen door onderdelen die de fabrikant heeft aanbevolen.
- Vervang versleten of beschadigde onderdelen met het oog op een veilig gebruik.
- Vervang geluiddempers die gebreken vertonen.
- Als het nodig is de brandstoftank af te tappen, doe dit dan buiten.
- Verander de instellingen van de motor niet en voorkom overbelasting van de motor. Laat de motor niet met een te hoog toerental lopen omdat dit de kans op ongevallen kan vergroten.
- Wees voorzichtig als u de machine afstelt, teneinde te voorkomen dat uw vingers bekneld raken tussen de draaiende messen en de vaste onderdelen van de machine.
- **Om de beste prestaties en een veilig gebruik te verzekeren, dient u uitsluitend originele Toro-onderdelen en accessoires te gebruiken. Gebruik nooit universele onderdelen en accessoires; deze kunnen de veiligheid in gevaar brengen.**

De machine transporteren

- Wees voorzichtig als u de machine inlaadt op een aanhanger of een vrachtwagen of uitlaadt.
- Gebruik een oprijplaat van volledige breedte bij het laden van de machine op een aanhanger of vrachtwagen.
- Zet de machine goed vast met spanbanden, kettingen, kabels of touwen. Zowel de voorste als de achterste spanband moet naar beneden en naar de buitenkant van de machine lopen.

Geluidsdruk

Deze machine oefent een geluidsdruk van 89 dBA uit op het gehoor van de gebruiker, met een onzekerheidswaarde (K) van 1 dBA.

De geluidsdruk is vastgesteld volgens de procedures in EN ISO 5395:2013.

Geluidsniveau

Deze machine heeft een gegarandeerd geluidsniveau van 100 dBA uit met een onzekerheidswaarde (K) van 1 dBA.

Het geluidsniveau is vastgesteld volgens de procedures in ISO 11094.

⚠ VOORZICHTIG

Langdurige blootstelling aan lawaai tijdens het gebruik van de machine kan enig gehoorverlies veroorzaken.

Draag geschikte oorbescherming als u de machine langdurig gebruikt.

⚠ VOORZICHTIG

Deze machine stelt de bestuurder bloot aan geluidsniveaus van meer dan 85 dBA. Bij langdurige blootstelling kan dit leiden tot gehoorbeschadiging.

Draag gehoorbescherming als u deze machine gebruikt.



Figuur 3

1. Waarschuwing – Draag gehoorbescherming.

Trillingen op de handen en armen

Gemeten trillingsniveau op de rechterhand = 2,0 m/s²

Gemeten trillingsniveau op de linkerhand = 4,5 m/s²

Onzekerheidswaarde (K) = 2,2 m/s²

De gemeten waarden zijn bepaald volgens de procedures in EN ISO 5395:2013.

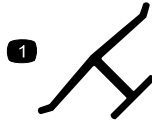
⚠ VOORZICHTIG

Langdurige blootstelling aan trillingen tijdens het gebruik van de machine kan enige stijfheid van de handen en polsen veroorzaken.

Draag trillingsdempende handschoenen als u de machine langdurig gebruikt.

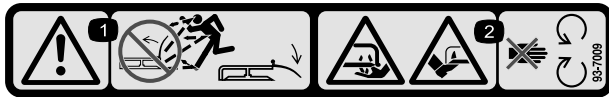
Veiligheids- en instructiestickers

Belangrijk: Veiligheidsstickers en veiligheidsinstructies bevinden zich bij plaatsen waar gevaar kan ontstaan. Vervang beschadigde stickers.



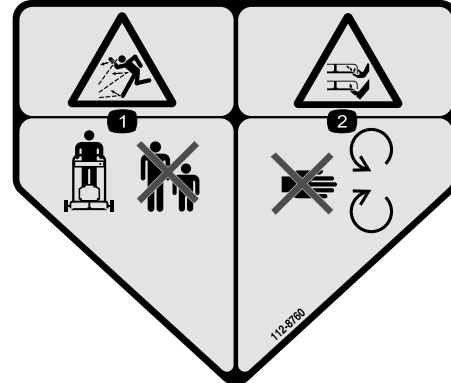
Merktken van fabrikant

1. Geeft aan dat het mes onderdeel van een originele Toro-maaimachine is.



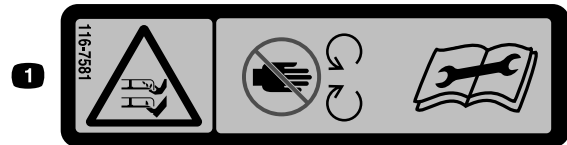
93-7009

1. Waarschuwing – gebruik de maaimachine niet als de grasgeleider omhoog geklapt of verwijderd is; zorg ervoor dat de grasgeleider is gemonteerd.
2. Handen of voeten kunnen worden gesneden/geamputeerd door het maaimes – Blijf uit de buurt van bewegende onderdelen.



112-8760

1. De machine kan voorwerpen uitwerpen – Houd omstanders op een veilige afstand van de machine.
2. Handen of voeten kunnen worden gesneden/geamputeerd – Blijf uit de buurt van bewegende onderdelen.



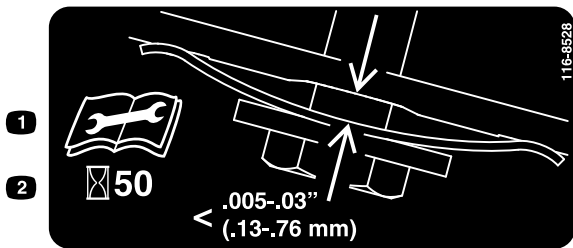
116-7581

1. Handen of voeten kunnen worden gesneden/geamputeerd, maaimes – Blijf uit de buurt van bewegende onderdelen. Lees de *Gebruikershandleiding* voordat u de machine afstelt, onderhoudt of reinigt.



116-7583

1. Waarschuwing – Lees de Gebruikershandleiding. Gebruik deze machine uitsluitend als u hiervoor opgeleid bent.
2. De machine kan voorwerpen uitwerpen – Houd omstanders op een veilige afstand van de machine.
3. De maaimachine kan voorwerpen uitwerpen – gebruik de machine niet zonder de afsluiter van de achterafvoer of de grasvanger.
4. Gevaar voor het afsnijden van handen en voeten – blijf uit de buurt van bewegende delen, houd alle guards op hun plaats.
5. Waarschuwing – Draag gehoorbescherming.
6. Handen of voeten kunnen worden gesneden/geamputeerd door het maaimes – maai nooit heuvelopwaarts en heuvelafwaarts. Gebruik de machine dwars op hellingen. Zet de motor af voordat u de bestuurderspositie verlaat. Raap voorwerpen die door messen kunnen uitgeworpen op. Kijk achterom als u achteruitloopt.



116-8528

1. Lees de *Gebruikershandleiding* alvorens te beginnen met onderhoud.
2. Controleer de riemspanning elke 50 uur.



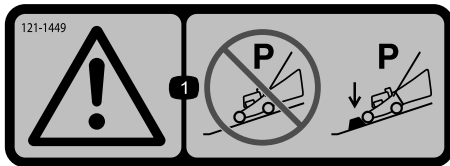
116-9313

1. Lees de *Gebruikershandleiding*.
2. Brandgevaar
3. Gevaar: inademen van giftig gas
4. Heet oppervlak; gevaar van brandwonden



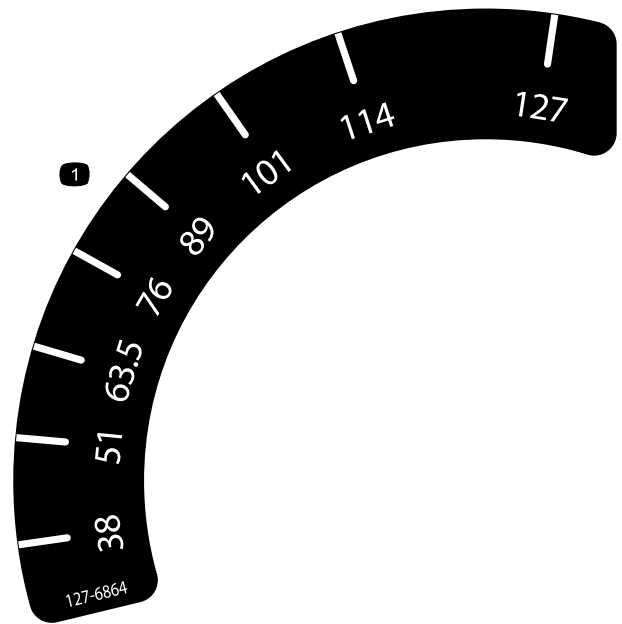
120-9570

1. Waarschuwing – Blijf op afstand van bewegende delen; zorg dat alle beschermende delen op hun plaats zijn.



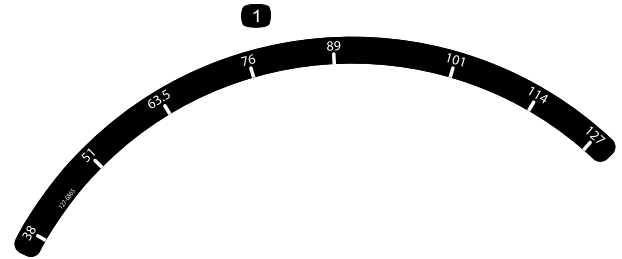
121-1449

1. Waarschuwing – Parkeer nooit op een helling tenzij de wielen zijn vastgezet of geblokkeerd.



127-6864

1. Maaihoogte



127-6865

1. Maaihoogte

Montage

1

De handgreep bevestigen

Geen onderdelen vereist

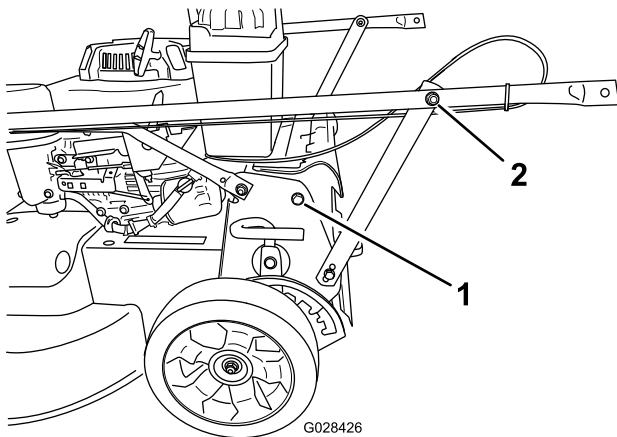
Procedure

⚠ WAARSCHUWING

Als de handgreep verkeerd wordt in- en uitgeklapt, kunnen de kabels schade oplopen, waardoor de machine niet veilig kan worden gebruikt.

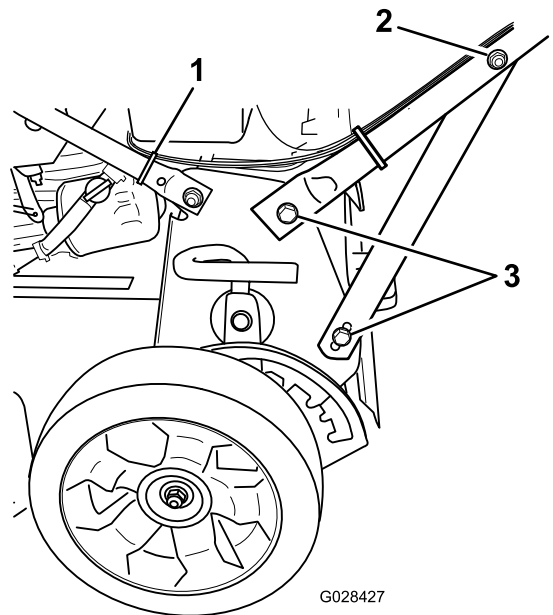
- Zorg ervoor dat u de kabels niet beschadigt als u de handgreep in- of uitklapt.
- Indien een kabel is beschadigd, moet u contact opnemen met een erkende Service Dealer.

1. Verwijder de 2 bouten van het machineframe op de plaats getoond in [Figuur 4](#).



Figuur 4

1. Bout (2)
2. Moer aan steunbeugel (2) van handgreep



Figuur 5

1. Breng hier een kabelbinder (1) aan.
2. Moer aan steunbeugel (2) van handgreep

5. Bevestig de kabels met een kabelbinder aan de onderste handgreep (locatie getoond in [Figuur 5](#)) en verwijder het overtollige materiaal van de kabelbinder.

2

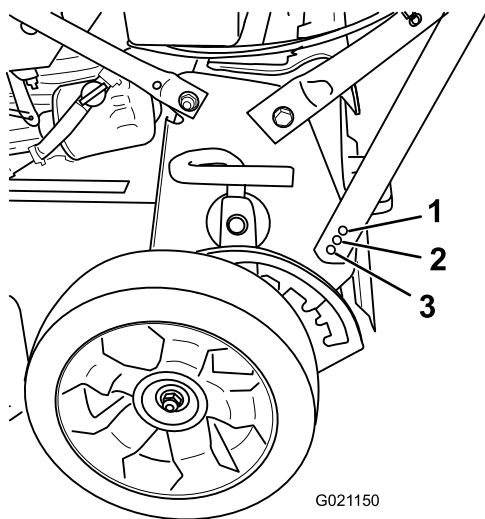
Hoogte van handgreep instellen

Geen onderdelen vereist

Procedure

1. Neem plaats achter de machine om na te gaan op welke hoogte de handgreep het meest comfortabel staat.
2. Verwijder de bout van de handgreep en steek de bout in 1 van de 3 gaten onderaan de beugel van de handgreep ([Figuur 6](#)).

2. Draai de handgreep achterwaarts naar de bedrijfsstand.
3. Bevestig de handgreep aan de machine met de bouten die u verwijderd hebt in stap 1.
4. Draai aan beide kanten van de machine de bouten waarmee de handgreep is bevestigd vast; zie [Figuur 5](#).



Figuur 6

- | | |
|-----------------------------|---------------------------|
| 1. Laagste handgreepstand | 3. Hoogste handgreepstand |
| 2. Middelste handgreepstand | |

3. Draai de bout van de handgreep stevig vast.
4. Herhaal de bovenstaande stappen aan de andere kant van de machine.

3

Het carter vullen met olie

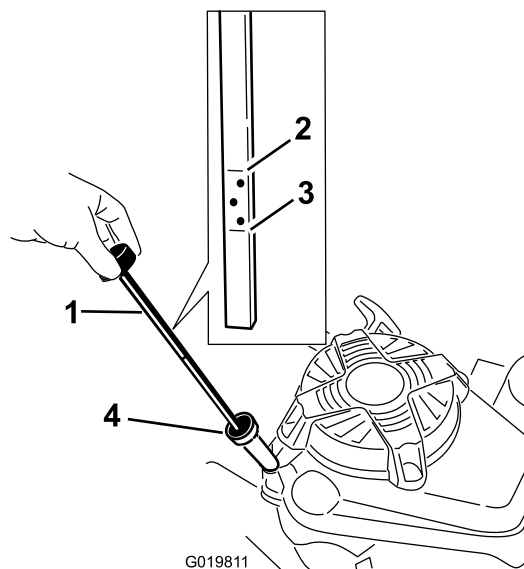
Geen onderdelen vereist

Procedure

Belangrijk: Deze maaimachine wordt geleverd zonder olie in het carter. Vul het carter met olie voordat u de motor start.

1. Plaats de machine op een horizontaal oppervlak.
2. Verwijder de peilstok door de dop linksom te draaien en eruit te trekken.
3. Giet als het carter leeg is ongeveer 3/4 van de capaciteit van het oliecarter in de vulbuis (Figuur 7).

Opmerking: Maximaal vullen: 0,85 l met oliefilter; 0,65 l zonder oliefilter; type: SAE 30 of SAE 10W30 reinigungsolie, met onderhoudsclassificatie SF, SG, SH, SJ, SL van het American Petroleum Institute (API) of hoger.



Figuur 7

- | | |
|------------------|--------------------|
| 1. Peilstok | 3. Bijvulmarkering |
| 2. Vol-markering | 4. Vulbuis |

4. Veeg de peilstok met een schone doek schoon.
5. Steek de peilstok in de vulbuis en trek deze er weer uit.
6. Lees het oliepeil af van de peilstok (Figuur 7).

Opmerking: Steek voor een nauwkeurige peiling de peilstok volledig in de vulbuis.

- Als het peil onder de Bijvullen-markering staat, giet dan **langzaam** een kleine hoeveelheid olie in de vulbuis en herhaal de stappen 4 tot en met 6 totdat het oliepeil de Vol-markering op de peilstok bereikt.
- Als de olie tot boven de Vol-markering reikt, laat dan de overtollige olie weglopen tot het peil de Vol-markering op de peilstok bereikt; zie [De motorolie verversen \(bladz. 20\)](#).

Belangrijk: Als het oliepeil in het carter te hoog of te laag is en u laat de motor toch draaien, kunt u deze beschadigen.

7. Steek de peilstok in de vulbuis en draai de dop rechtsom totdat deze goed vast zit.

4

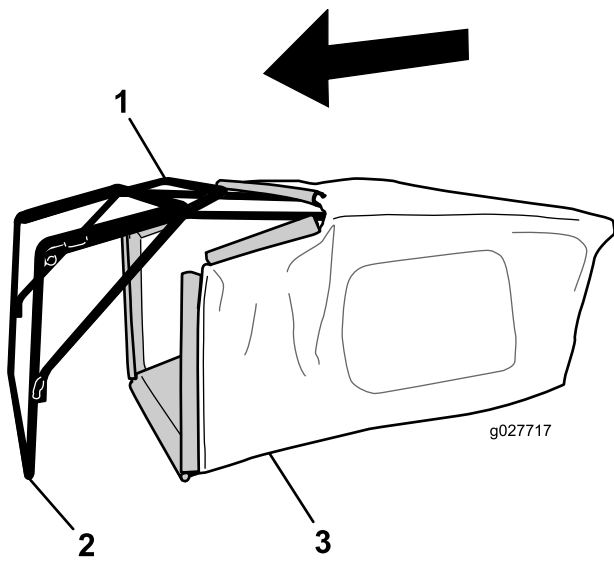
Grasvanger monteren

Geen onderdelen vereist

Procedure

1. Schuif de grasvanger over het frame; zie [Figuur 8](#).

Algemeen overzicht van de machine

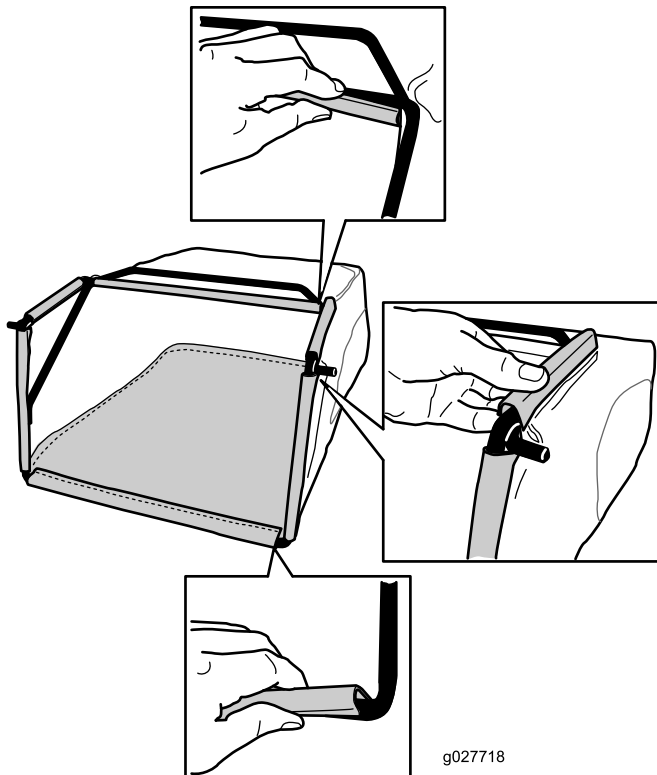


Figuur 8

- 1. Handgreep
- 2. Frame
- 3. Grasvanger

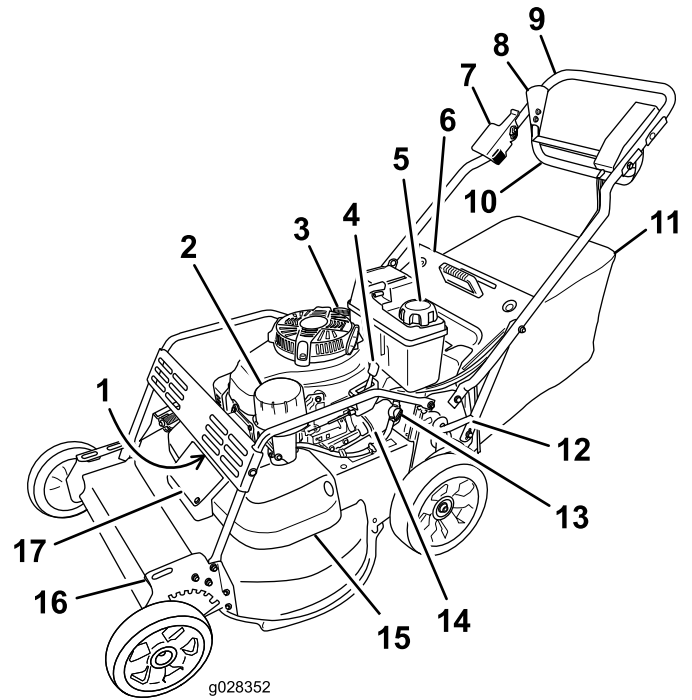
Opmerking: Schuif de grasvanger niet over de handgreep (Figuur 8).

- 2. Haak het onderste kanaal van de grasvanger over de onderzijde van het frame (Figuur 9).



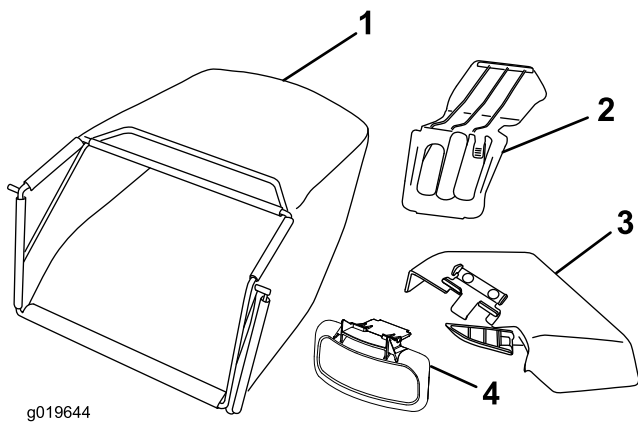
Figuur 9

- 3. Haak het bovenste en de zijkanalen van de grasvanger achtereenvolgens over de bovenzijde en de zijkanten van het frame (Figuur 9).



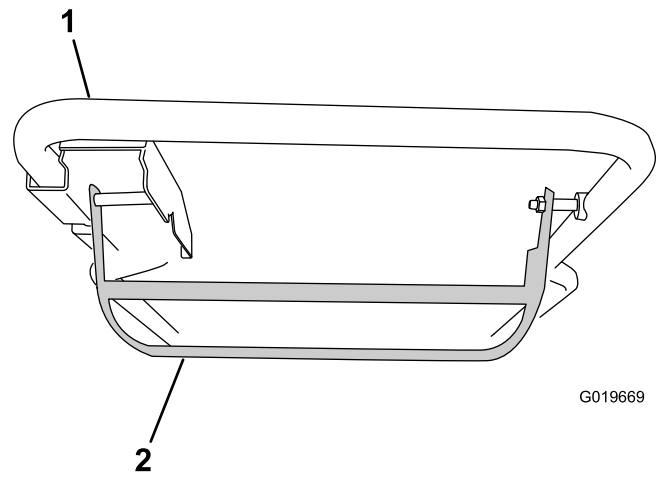
Figuur 10

- 1. Bougie (onder borstelkap)
- 2. Luchtfilter
- 3. Vulbuis/Peilstok
- 4. Gashendel
- 5. Dop van brandstoftank
- 6. Afvoergeleider achterzijde
- 7. Remhendel
- 8. Stoppen
- 9. Handgreep
- 10. Bedieningsstang
- 11. Grasvanger
- 12. Achterste maaihoogtehendel
- 13. Brandstofafsluitklep
- 14. Oliefilter
- 15. Drijfriemkap
- 16. Voorste maaihoogtehendel
- 17. Toegangspaneel van drijfriemkap



Figuur 11

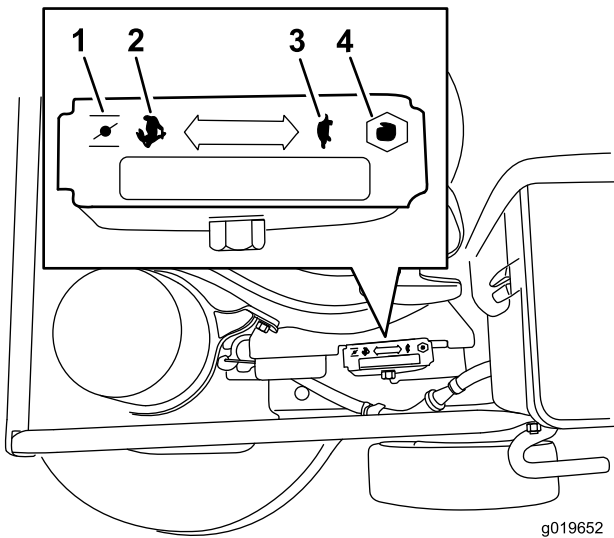
- 1. Grasvanger
- 2. Mulchplug
- 3. Zijuitwerpkanaal
- 4. Zijafvoergeleider



Figuur 13
Bedieningsstang

- 1. Handgreep
- 2. Bedieningsstang

Bedieningsorganen



Figuur 12

Gashendel (de gashendel is omwille van de duidelijkheid niet afgebeeld)

- 1. Choke
- 2. Snel
- 3. Langzaam
- 4. Stoppen

Specificaties

Type	Gewicht	Lengte	Breedte	Hoogte
22205TE	72 kg	175 cm	81 cm	97 cm

Gebruiksaanwijzing

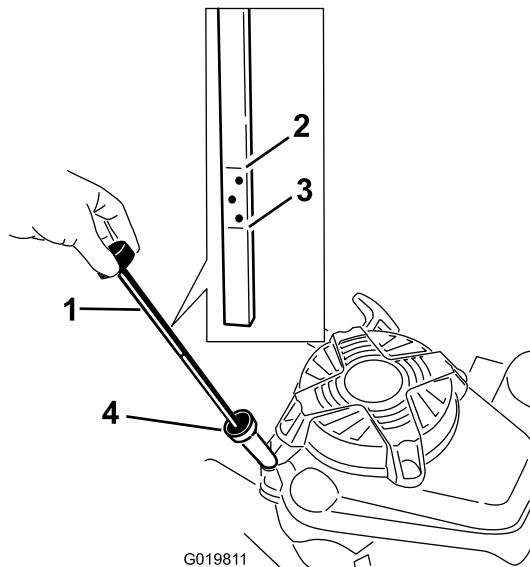
Opmerking: Bepaal vanuit de normale bestuurderspositie de linker- en rechterzijde van de machine.

Controleer telkens voordat u gaat maaien of de zelfaandrijving en de bedieningsstang goed werken. Als u de bedieningsstang loslaat moeten de maaimessen en de zelfaandrijving stoppen. Doen ze dat niet, dan moet u contact opnemen met een erkende servicedealer.

Het motoroliepeil controleren

Onderhoudsinterval: Bij elk gebruik of dagelijks

Controleer voor elk gebruik of het oliepeil tussen de markeringen Bijvullen en Vol op de peilstok staat (Figuur 14).



Figuur 14

- | | |
|------------------|--------------------|
| 1. Peilstok | 3. Bijvulmarkering |
| 2. Vol-markering | 4. Vulbuis |

1. Plaats de machine op een horizontaal oppervlak.
2. Maak de omgeving van de peilstok schoon (Figuur 14).
3. Verwijder de peilstok door de dop linksom te draaien en eruit te trekken.
4. Veeg de peilstok met een schone doek schoon.
5. Steek de peilstok in de vulbuis en trek deze er weer uit.

Opmerking: Steek voor een nauwkeurige peiling de peilstok volledig in de vulbuis.

6. Lees het oliepeil af van de peilstok (Figuur 14).
 - Als het peil onder de Bijvullen-markering staat, giet dan **langzaam** een kleine hoeveelheid olie in de vulbuis en herhaal de stappen 4 tot en met 6 totdat het oliepeil de Vol-markering op de peilstok bereikt.
 - Als de olie tot boven de Vol-markering reikt, laat dan de overtollige olie weglopen tot het peil

de Vol-markering op de peilstok bereikt; zie [De motorolie verversen \(bladz. 20\)](#).

Belangrijk: Als het oliepeil in het carter te hoog of te laag is en u laat de motor toch draaien, kunt u deze beschadigen.

7. Steek de peilstok in de vulbuis en draai de dop rechtsom totdat deze goed vast zit.

De brandstoftank vullen met benzine

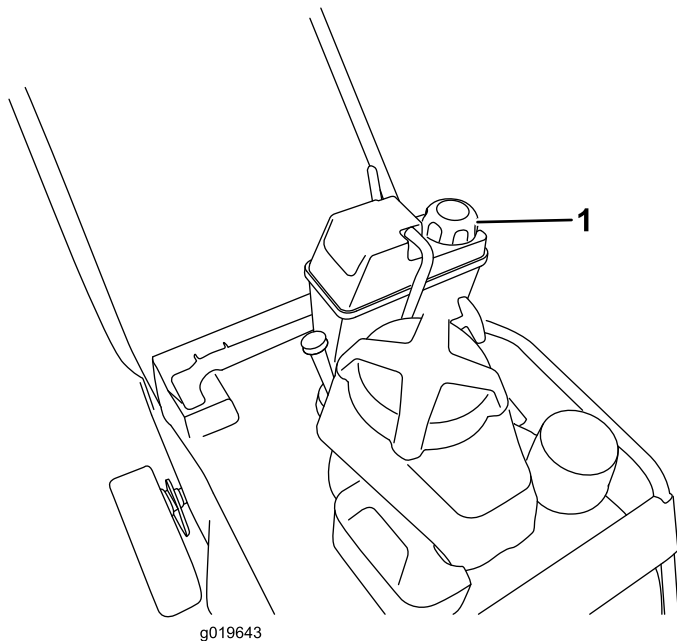
⚠ GEVAAR

Benzine is uitermate ontvlambaar en explosief. Brand of explosie van benzine kan brandwonden veroorzaken.

- Om te voorkomen dat een statische lading de benzine tot ontbranding kan brengen, moet u het benzinevat en/of de machine voordat u de tank vult op de grond plaatsen, niet op een voertuig of een ander object.
 - Vul de brandstoftank in de open lucht wanneer de motor koud is.
 - Neem gemorste benzine op.
 - Rook niet als u omgaat met benzine, en houd benzine uit de buurt van open vuur of brandstof.
 - Bewaar benzine in een goedgekeurd benzinevat en buiten bereik van kinderen.
 - Gebruik voor de beste resultaten uitsluitend schone, verse (minder dan 30 dagen oud), loodvrije benzine met een octaangetal van 87 of hoger (indelingsmethode (R+M)/2).
 - Met zuurstof verrijkte benzine met ten hoogste 10% ethanol of 15% MTBE is geschikt.
 - **Ethanol:** Benzine met maximaal 10% ethanol (gasohol) of 15% MTBE (methyl-tertiair-butylether) per volume is aanvaardbaar. Ethanol en MTBE zijn niet hetzelfde. Benzine met 15% ethanol (E15) per volume is niet geschikt voor gebruik. Gebruik nooit benzine die meer dan 10% ethanol per volume bevat, zoals E15 (bevat 15% ethanol), E20 (bevat 20% ethanol), of E85 (bevat tot 85% ethanol). Ongeschikte benzine gebruiken kan leiden tot verminderde prestaties en/of motorschade die mogelijk niet gedekt wordt door de garantie.
 - **Geen** benzine gebruiken die methanol bevat.
 - Tijdens de winter **geen** brandstof bewaren in de brandstoftank of in brandstofblikken, tenzij een stabilizer aan de brandstof werd toegevoegd.
 - **Meng** nooit olie door benzine.
- Belangrijk:** Om startproblemen bij het volgende seizoen te verminderen, moet u het hele seizoen een

stabilizer toevoegen aan de benzine. Gebruik nooit benzine die ouder is dan 30 dagen.

1. Maak de omgeving van de dop van de brandstoftank schoon (Figuur 15).



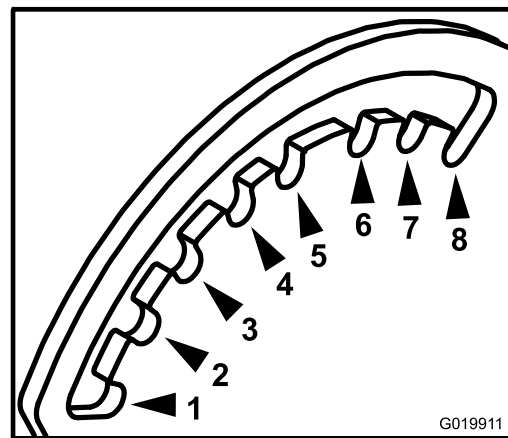
Figuur 15

1. Dop van brandstoftank

2. Verwijder de dop van de tank.
3. Vul de brandstoftank met loodvrije benzine tot op 6 tot 13 mm van de bovenrand van de tank. **Niet tot in de vulbuis bijvullen.**

Belangrijk: Vul de brandstoftank tot maximaal van 6 mm de bovenrand van de tank omdat de benzine ruimte nodig heeft om te kunnen uitzetten.

4. Doe de dop weer op de tank en veeg eventueel gemorste benzine weg.

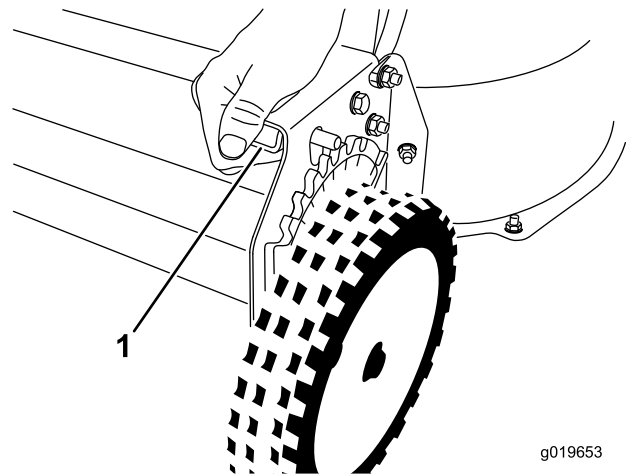


Figuur 16

Aanzicht vanaf linker voorzijde van de machine

- | | |
|----------|-----------|
| 1. 38 mm | 5. 89 mm |
| 2. 51 mm | 6. 102 mm |
| 3. 64 mm | 7. 114 mm |
| 4. 76 mm | 8. 127 mm |

De maaïhoogte wordt geregeld met een voorste hendel en een achterste hendel, beide aan de linkerkant van de machine (Figuur 17 en Figuur 18). Schakel de hendel in om de machine hoger of lager te zetten en schakel de hendel na het hoger of lager zetten weer uit.



Figuur 17

Voorste maaïhoogtehendel

1. De hendel samenknijpen om uit te schakelen

De maaïhoogte instellen

⚠ GEVAAR

Bij het verstellen van een maaïhoogtehendel kunnen uw handen in aanraking komen met een bewegend mes. Dit kan ernstig lichamelijk letsel veroorzaken.

- Zet de motor af en wacht tot alle bewegende delen stilstaan voordat u de maaïhoogte instelt.
- Plaats uw vingers niet onder de maaïkast als u de maaïhoogte instelt.

De maaïhoogte varieert van 38 mm tot 127 mm in stappen van 13 mm.

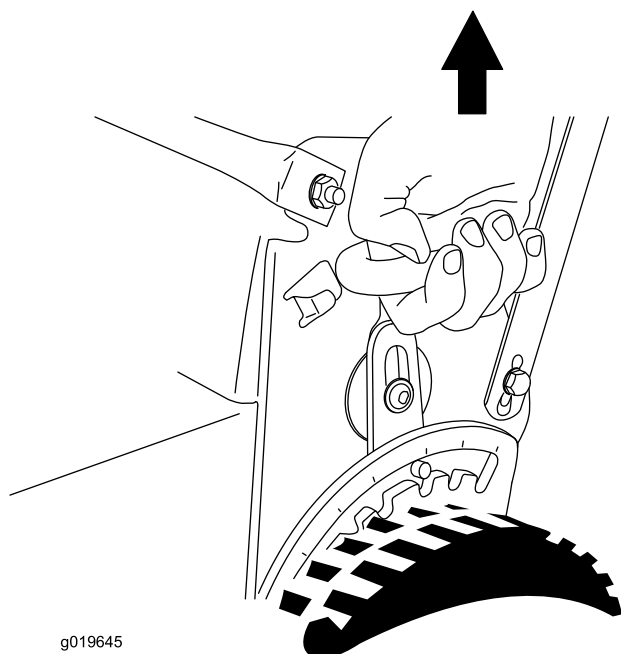
Opmerking: Wil de motor na drie pogingen niet starten, herhaal dan de stappen 3 tot en met 5.

Motor afzetten

1. Zet de gashendel op Uit en wacht tot alle bewegende onderdelen tot stilstand zijn gekomen,
2. Sluit de brandstofkraan en maak de kabel van de bougie los als u de maaimachine niet gebruikt of onbeheerd achterlaat.

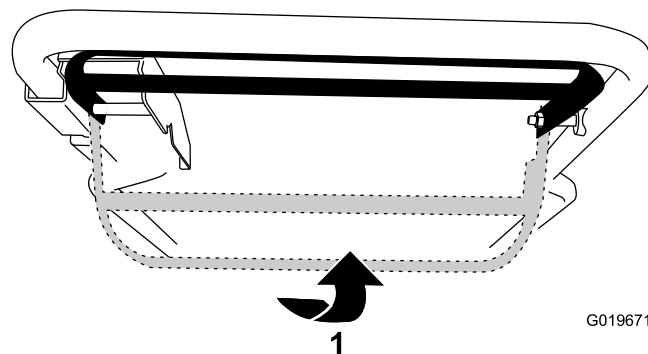
De zelfaandrijving bedienen en de maaimessen inschakelen

- Gebruik de zelfaandrijving zonder de maaimessen in te schakelen door de bedieningsstang omhoog te trekken naar de hendel (Figuur 20).



g019645

Figuur 18
Achterste maaihoogtehendel



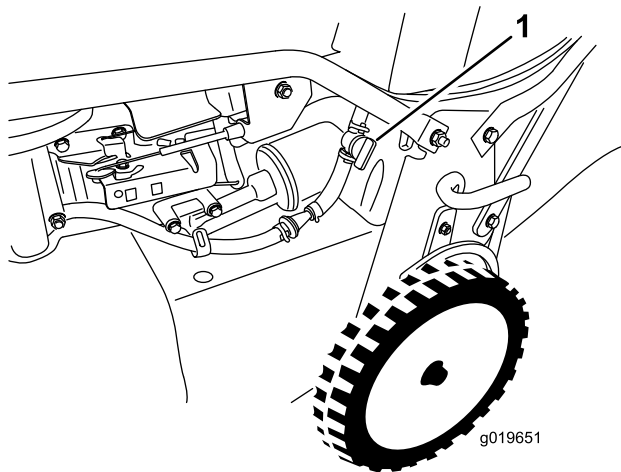
G019671

Figuur 20

Motor starten

1. Sluit de bougiekabel aan op de bougie (Figuur 10).
2. Open de brandstofafsluitklep (Figuur 19).

Opmerking: Wanneer de brandstofkraan geopend is, is de hendel hiervan parallel met de brandstofleiding.



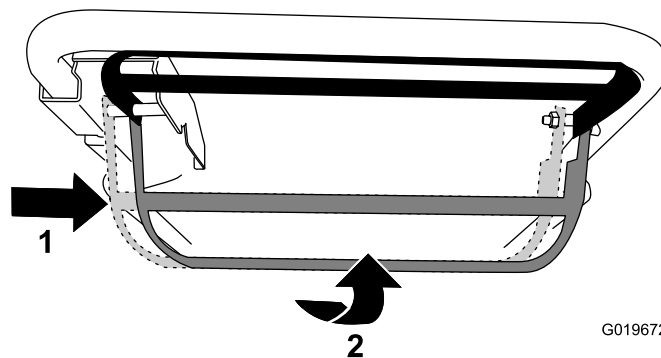
g019651

Figuur 19

1. Brandstofafsluitklep

1. Trek de bedieningsstang naar de handgreep omhoog.

- Gebruik de zelfaandrijving en schakel de maaimessen in door de bedieningsstang geheel naar rechts te schuiven en omhoog te trekken naar de hendel (Figuur 20).



G019672

Figuur 21

1. Schuif de bedieningsstang naar rechts.
2. Trek de bedieningsstang naar de handgreep omhoog.

3. Zet de gashendel in de Choke-stand (Figuur 12).
4. Trek de starthandgreep langzaam uit totdat u weerstand voelt, daarna krachtig uittrekken.
5. Zet de gashendel op Snel zodra de motor aanslaat (Figuur 11).

- Laat de bedieningsstang los om de zelfaandrijving en de maaimessen uit te schakelen.

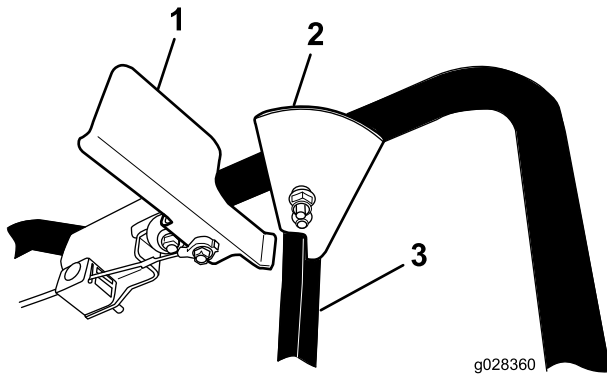
Opmerking: U kunt de snelheid variëren door de afstand tussen bedieningsstang en handgreep te vergroten of te verkleinen. Laat de bedieningsstang zakken om de

maaimachine af te remmen als u een bocht maakt of als de machine te snel voortbeweegt. Als u de bedieningsstang te ver laat zakken, stopt de zelfaandrijving van de machine. Duw de bedieningsstang naar de handgreep toe om de snelheid te verhogen. Wanneer de bedieningsstang dicht tegen de handgreep is aangedrukt, beweegt de machine zich voort met de maximale snelheid.

De handrem in- en uitschakelen

De handrem inschakelen

Stel de handrem in werking door de remhendel omhoog te trekken van de hendel (Figuur 22).



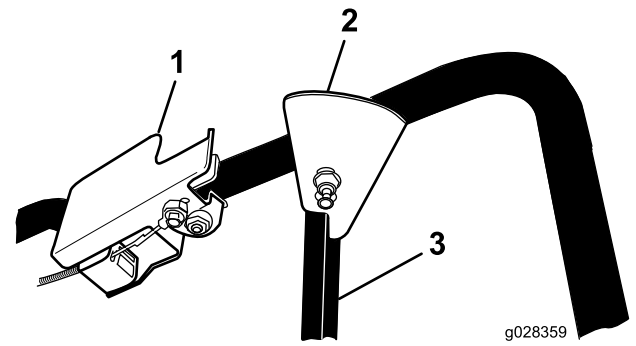
Figuur 22
Handrem ingeschakeld

- | | |
|--------------|--------------------|
| 1. Remhendel | 3. Bedieningsstang |
| 2. Stoppen | |

Opmerking: Wanneer de handrem ingeschakeld is, voorkomt de vergrendeling van de bedieningsstang dat u de bedieningsstang omhoogtrekt en de zelfaandrijving gebruikt.

De handrem uitschakelen

Schakel de handrem uit door de remhendel naar beneden te drukken, naar de hendel (Figuur 23).



Figuur 23
Handrem vrijgesteld

- | | |
|--------------|--------------------|
| 1. Remhendel | 3. Bedieningsstang |
| 2. Stoppen | |

Opmerking: Wanneer de handrem uitgeschakeld is en de bedieningsstang omhoog staat zodat u de zelfaandrijving kunt gebruiken, voorkomt de vergrendeling van de bedieningsstang dat u de handrem inschakelt.

De werking van het stopstelsel van het maaimes controleren

Voor elk gebruik moet u controleren of de messen stoppen binnen de 3 seconden nadat u de bedieningsstang hebt losgelaten.

De grasvanger gebruiken

Onderhoudsinterval: Bij elk gebruik of dagelijks—Controleer de werking van het stopstelsel van het maaimes. De maaimessen moeten binnen 3 seconden na loslaten van de bedieningshendel tot stilstand komen. Doen ze dit niet, neem dan contact op met een erkende Service Dealer.

U kunt de grasvanger gebruiken om het stopstelsel van het maaimes te controleren.

1. Verwijder de afsluiter van het achteruitwerpkanaal.
2. Plaats de lege grasvanger op de maaimachine.
3. Start de motor.
4. Schakel de messen in.

Opmerking: De grasvanger moet gaan opzwellen. Dit betekent dat de messen ingeschakeld zijn en draaien.

5. Houd de grasvanger in het oog en laat de bedieningsstang los.

Opmerking: Als de grasvanger niet binnen de 3 seconden leegloopt, is het stopstelsel van het maaimes mogelijk beschadigd. Als u hier niets aan doet,

kan het onveilig worden om de machine te gebruiken. Neem contact op met een erkende servicedealer om uw maaimachine te laten inspecteren en repareren.

6. Zet de motor af en wacht totdat alle bewegende onderdelen tot stilstand gekomen zijn.

De grasvanger niet gebruiken

1. Plaats de maaimachine op een verhard oppervlak en uit de wind.
2. Stel alle 4 wielen in op de maaistand van 89 mm.
3. Neem een stuk krant en maak hiervan een prop die onder de machine past (met een doorsnede van ongeveer 75 mm).
4. Plaats de prop krantenpapier 13 cm vóór de maaimachine.
5. Start de motor.
6. Schakel de messen in.
7. Laat de bedieningsstang los en wacht 3 seconden.
8. Duw na 3 tellen de machine in een snelle beweging vooruit over de prop.
9. Zet de motor af en wacht totdat alle bewegende onderdelen tot stilstand gekomen zijn.
10. Ga naar de voorzijde van de maaimachine en controleer de prop krantenpapier.

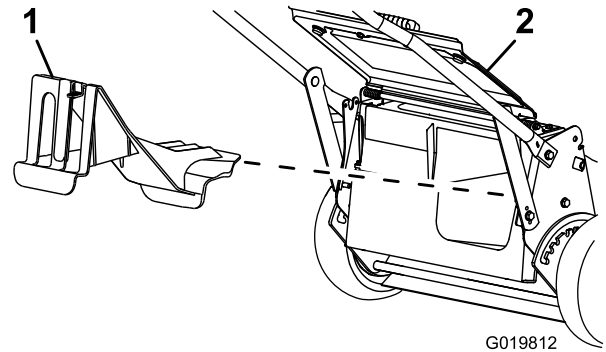
Opmerking: Als de prop niet onder de maaier is gegaan, herhaalt u stappen 4 tot en met 10.

Belangrijk: Als de prop uit elkaar gevallen of versnipperd is, duidt dit erop dat de messen niet op de juiste manier zijn gestopt. Dit betekent dat u de machine niet veilig kunt gebruiken. Neem contact op met een erkende Service Dealer.

Maaisel recyclen

Als de machine wordt geleverd, is deze gereed om maaisel en bladafval naar het gazon te recyclen. De machine voorbereiden om te recyclen:

- Als de maaier voorzien is van het zijuitwerpkanaal, verwijder dit dan en breng de zijafvoergeleider aan; zie [Het zijuitwerpkanaal verwijderen \(bladz. 17\)](#).
- Verwijder de grasvanger als deze aan de machine is bevestigd; zie [De grasvanger verwijderen \(bladz. 16\)](#).
- Als de afsluiter van de achteruitworp niet aan de machine is bevestigd, neem deze dan vast bij de handgreep, til de afvoergeleider aan de achterzijde op, en breng de afsluiter in het achteruitworpkanaal tot de vergrendeling op zijn plaats valt; zie [Figuur 24](#).



Figuur 24

1. Afsluiter van achterafvoer
2. Afvoergeleider achterzijde

⚠ WAARSCHUWING

Controleer of de afsluiter van de achterafvoer is gemonteerd alvorens het maaisel te recyclen. Schakel nooit de messen in wanneer noch de afsluiter van de achterafvoer noch de grasvanger gemonteerd is.

Het maaisel opvangen

Gebruik de grasvanger als u maaisel en bladafval wilt verzamelen.

⚠ WAARSCHUWING

Een versleten grasvanger kan kleine steentjes en andere voorwerpen uitwerpen, waardoor u of omstanders ernstig lichamelijk of dodelijk letsel kunnen oplopen.

Controleer de grasvanger regelmatig. Plaats een nieuwe Toro-grasvanger als de oude is beschadigd.

Als het zijuitwerpkanaal op de machine zit, moet u dit verwijderen en de zijafvoergeleider monteren alvorens het maaisel op te vangen; zie [Het zijuitwerpkanaal verwijderen \(bladz. 17\)](#)

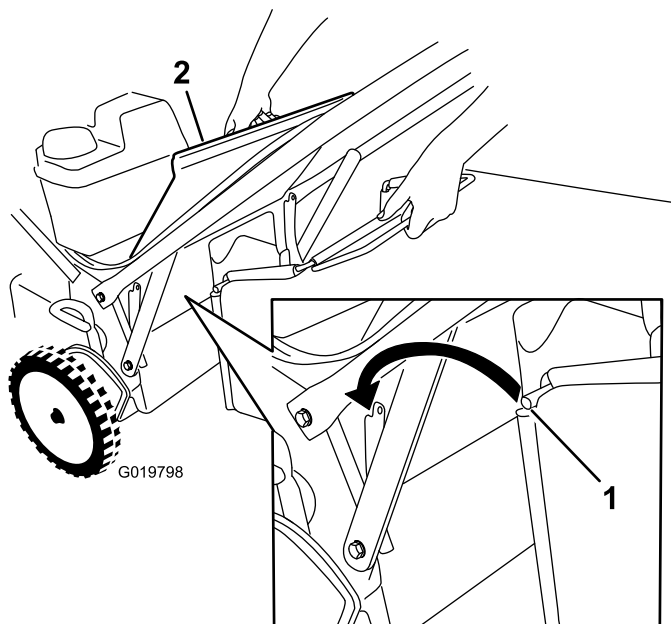
⚠ WAARSCHUWING

De maaimessen zijn scherp; de maaimessen aanraken kan ernstig lichamelijk letsel veroorzaken.

Zet de motor af en wacht totdat alle bewegende onderdelen tot stilstand zijn gekomen voordat u de bestuurderspositie verlaat.

De grasvanger plaatsen

1. Zet de afvoergeleider aan de achterzijde omhoog en houd hem in deze stand ([Figuur 25](#)).



Figuur 25

1. Grasvangerstang 2. Afvoergeleider achterzijde

2. Verwijder de afsluiter van het achteruitwerpkanal door de vergrendeling met uw duim naar beneden te drukken en de afsluiter uit de machine te trekken (Figuur 24).
3. Breng de grasvangerstang aan in de inkepingen onderaan de handgreep en schud de grasvanger heen en weer om zeker te zijn dat de stang helemaal in de beide inkepingen zit; zie [Figuur 25](#).
4. Laat de afvoergeleider aan de achterzijde zakken tot deze op de grasvanger ligt.

De grasvanger verwijderen

Om de grasvanger te verwijderen voert u de bovenstaande stappen van 'De grasvanger monteren' in omgekeerde volgorde uit.

⚠ GEVAAR

De maaimachine kan maaisel en andere voorwerpen uitwerpen door een open afvoertunnel. Voorwerpen die met genoeg kracht worden weggeslingerd kunnen de gebruiker of omstanders ernstig verwonden, mogelijk zelfs met dodelijke afloop.

Open nooit de deur van het afvoerkanal terwijl de motor nog draait.

Het maaisel zijwaarts afvoeren

Gebruik de zijafvoer als u zeer hoog gras maait.

⚠ WAARSCHUWING

De maaimessen zijn scherp; de maaimessen aanraken kan ernstig lichamelijk letsel veroorzaken.

Zet de motor af en wacht totdat alle bewegende onderdelen tot stilstand zijn gekomen voordat u de bestuurderspositie verlaat.

⚠ GEVAAR

Als de afvoeropening niet is afgesloten, kunnen er voorwerpen naar u of naar omstanders geworpen worden. Daarnaast kunt u ook in contact komen met de messen. Uitgeworpen objecten of contact met de messen kan leiden tot ernstig letsel of de dood.

Gebruik de machine nooit als de zijafvoerplaat of het zijafvoerkanal niet aanwezig is of niet naar behoren werkt.

Zijuitwerpkanal monteren

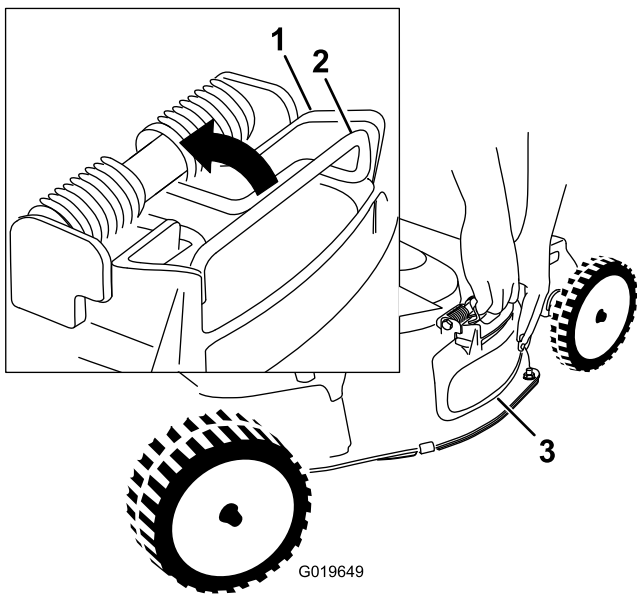
Belangrijk: Controleer of de afsluiter van de achterafvoer is gemonteerd alvorens het maaisel te recyclen.

1. Zet de motor af en wacht totdat alle bewegende onderdelen tot stilstand gekomen zijn.
2. Verwijder de grasvanger als deze op de machine is aangebracht; zie [De grasvanger verwijderen](#) (bladz. 16).
3. Breng de afsluiter van het achteruitwerpkanal aan; zie [Maaisel recyclen](#) (bladz. 15).
4. Verwijder de zijafvoergeleider door de veer die de geleider op zijn plaats houdt omhoog te trekken en de geleider te verwijderen (Figuur 26).

Tips voor bediening en gebruik

Algemene maaitips

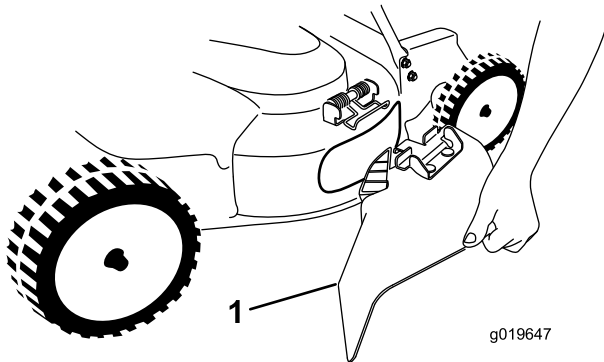
- Neem de veiligheidsinstructies goed door en lees deze handleiding zorgvuldig, voordat u met de machine gaat werken.
- Verwijder stokken, stenen, draden, takken en andere voorwerpen die de messen kunnen raken en uit het werkgebied kunnen wegslingeren.
- Houd iedereen, met name kinderen en huisdieren, weg uit het werkgebied.
- Voorkom contact met bomen, muren, hoekstenen en andere vaste voorwerpen. Maai nooit met opzet over voorwerpen.
- Als de maaimachine toch een voorwerp raakt en begint te trillen, moet u meteen de motor afzetten, de bougiekabel losmaken en de maaimachine op beschadiging controleren.
- Houd de maaimessen scherp gedurende het hele seizoen. Vijl kerven en inkepingen in de messen regelmatig weg.
- Vervang zo nodig de maaimessen door originele Toro-messen.
- Maai uitsluitend droog gras of droge bladeren. Nat gras en natte bladeren gaan aancoeken, waardoor de maaimachine verstopt kan raken of de motor kan afslaan.
- Reinig de onderkant van het maaidek telkens nadat u hebt gemaaid. Zie [De onderkant van de machine reinigen \(bladz. 26\)](#).
- Houd de motor steeds in goede conditie.
- Zet het motortoerental in de hoogste stand om de beste maairesultaten te verkrijgen.



Figuur 26

1. Bovenkant van de zijafvoergeleider
2. Veer
3. Zijafvoergeleider

5. Breng het zijuitwerpkanal ([Figuur 27](#)) aan door de veer omhoog te trekken; breng het kanaal aan over de opening en laat de veer weer zakken over de uitsteeksels bovenop het uitwerpkanal.



Figuur 27

1. Zijuitwerpkanal

⚠ WAARSCHUWING

Als de motor van de machine tijdens het maaien sneller loopt dan de fabrieksinstelling, kan de machine een stuk van een mes of een motoronderdeel naar u of naar omstanders uitwerpen. Dit kan ernstig of zelfs dodelijk letsel veroorzaken.

- Nooit het ingestelde maximumtoerental van de motor veranderen.
- Als u denkt dat het motortoerental hoger is dan normaal, moet u contact opnemen met een erkende servicedealer.

- Reinig regelmatig het luchtfilter. Bij fijnmaken zal meer maaisel en stof ontstaan, waardoor het luchtfilter verstopt raakt en de prestaties van de motor minder worden.

Het zijuitwerpkanal verwijderen

Om het zijuitwerpkanal te verwijderen voert u de stappen van 'Zijuitwerpkanal monteren' uit in omgekeerde volgorde.

Gras maaien

- Het tempo waarmee het gras groeit, varieert per jaargetijde. Hartje zomer kunt u in het algemeen het gras het beste maaien bij een maaihoogte van 51 mm,

64 mm of 83 mm. U moet telkens niet meer dan ongeveer eenderde van de lengte van het gras afmaaien. Maai niet met een stand lager dan 51 mm, tenzij de grasmat dun is, of als het laat in het najaar is wanneer het gras langzamer begint te groeien.

- Als u gras wilt maaien dat langer dan 15 cm is, moet u eerst maaien op de maximale maaihoogte en met een langzamere loopsnelheid. Vervolgens gaat u maaien op een lagere maaihoogte om het gazon een zo fraai mogelijk uiterlijk te geven. Als het gras te lang is en in hoopjes achterblijft op het gazon, kan de maaimachine geblokkeerd raken, waardoor de motor afslaat.
- Maai steeds in wisselende richtingen. Hierdoor wordt het maaisel beter over het gazon verstrooid, zodat het gazon gelijkmatig wordt bemest.

Als u met het uiterlijk van het voltooide gazon niet tevreden bent, probeer dan een of meer van de volgende stappen:

- Slijp de messen.
- Loop langzamer tijdens het maaien.
- Stel de maaimachine in op een hogere maaihoogte.
- Maai het gras vaker.
- Laat de maaibanen overlappen in plaats van steeds een volledig nieuwe baan te maaien.
- Stel de maaihoogte bij de voorwielen een stand lager in dan bij de achterwielen. Bijvoorbeeld: zet de maaihoogte van de voorwielen op 51 mm en die van de achterwielen op 64 mm.

Bladeren fijnmaken

- Na het maaien moet altijd 50% van het gazon zichtbaar blijven door de bladerlaag. Dit kan een of meerdere rondgangen over de bladeren vereisen.
- Als u het gazon met een lichte laag bladeren wilt bedekken, moet u alle wielen afstellen op dezelfde maaihoogte.
- Als er een laag bladeren van meer dan 12,7 cm op het gazon ligt, moet u de voorwielen één of twee uitsparingen hoger zetten dan de achterwielen. Hierdoor kunnen de bladeren gemakkelijker onder het maaidek worden gevoerd.
- Als de maaimachine de bladeren niet fijn genoeg maakt, is het beter om wat langzamer te maaien.

Onderhoud

Aanbevolen onderhoudsschema

Onderhoudsinterval	Onderhoudsprocedure
Na de eerste 5 bedrijfsuren	<ul style="list-style-type: none">• Motorolie verversen zonder oliefilter.• Onderhoud het mesaandrijfsysteem.
Bij elk gebruik of dagelijks	<ul style="list-style-type: none">• Controleer het motoroliepeil.• Controleer de werking van het stopsysteem van het maaimes. De maaimessen moeten binnen 3 seconden na loslaten van de bedieningshendel tot stilstand komen. Doen ze dit niet, neem dan contact op met een erkende Service Dealer.• LuchtfILTER controleren.• De maaimessen vervangen en onderhoud plegen, indien nodig.• De maaimessen controleren.• De onderkant van de maaikast reinigen.
Om de 25 bedrijfsuren	<ul style="list-style-type: none">• Reinig het schuimelement (dit moet vaker gebeuren in stoffige omstandigheden).
Om de 50 bedrijfsuren	<ul style="list-style-type: none">• Ververs de motorolie (dit moet vaker gebeuren in stoffige omstandigheden).• Brandstofslang controleren en indien nodig vervangen.• Vuil onder de drijfriemkap verwijderen.• Laat een erkende Toro-servicedealer onderhoud uitvoeren aan het mesaandrijfsysteem.
Om de 100 bedrijfsuren	<ul style="list-style-type: none">• Oliefilter vervangen.• Bougie controleren.• Brandstoftankfilter reinigen.• Brandstoffilter vervangen
Om de 300 bedrijfsuren	<ul style="list-style-type: none">• Vervang het papierelement (dit moet vaker gebeuren in stoffige omstandigheden).
Jaarlijks of vóór stalling	<ul style="list-style-type: none">• Tap de benzine af uit de brandstoftank zoals beschreven, voordat u vereiste reparaties uitvoert of de machine stalt.

Belangrijk: Raadpleeg de gebruikershandleiding van de motor voor verdere onderhoudsprocedures.

▲ VOORZICHTIG

Als u de kabel op de bougie laat zitten, bestaat de kans dat iemand de motor per ongeluk start waardoor u of andere omstanders ernstig letsel kunnen oplopen.

Verwijder de bougiekabel van de bougie voordat u onderhoudswerkzaamheden uitvoert. Druk de kabel opzij, zodat deze niet onbedoeld contact kan maken met de bougie.

Onderhoud van het luchtfilter

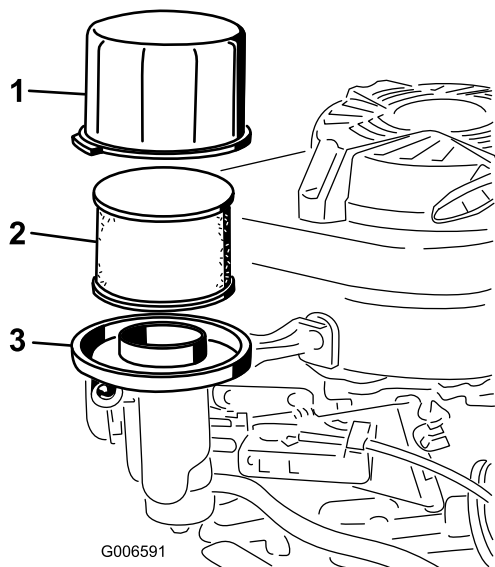
Onderhoudsinterval: Bij elk gebruik of dagelijks

Om de 25 bedrijfsuren—Reinig het schuimelement (dit moet vaker gebeuren in stoffige omstandigheden).

Om de 300 bedrijfsuren—Vervang het papierelement (dit moet vaker gebeuren in stoffige omstandigheden).

Belangrijk: Laat de motor nooit zonder luchtfilter draaien; dit veroorzaakt ernstige motorschade.

1. Zet de motor af en wacht totdat alle bewegende onderdelen tot stilstand gekomen zijn.
2. Verwijder de bougiekabel van de bougie.
3. Verwijder het luchtfilterdeksel en maak dit grondig schoon (Figuur 28).



Figuur 28

1. Deksel
2. Schuimelement en papierelement
3. Basis van luchtfilter

4. Verwijder het schuimelement en papierelement (Figuur 28).
5. Verwijder het schuimelement van het papierelement (Figuur 28) en vervang het papierelement als het buitengewoon vuil is.

Belangrijk: Papierelement nooit schoonmaken.

6. Was het schuimelement met een zacht reinigingsmiddel en water. Dep het daarna droog.

Opmerking: Voorkom dat olie op het schuimelement terecht komt.

7. Plaats het schuimelement op het papierelement.
8. Monteer het deksel.
9. Plaats het deksel terug.

De motorolie verversen

Onderhoudsinterval: Na de eerste 5 bedrijfsuren—Motorolie verversen zonder oliefilter.

Om de 50 bedrijfsuren—Ververs de motorolie (dit moet vaker gebeuren in stoffige omstandigheden).

1. Laat de motor eerst lopen zodat de motorolie wordt opgewarmd.

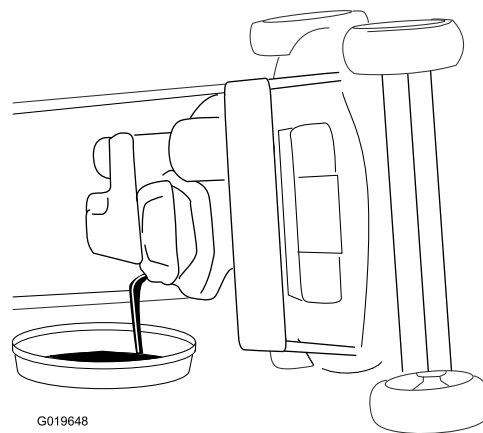
Opmerking: Warme olie is vloeibaarder en voert vervuilingen beter mee.

⚠ WAARSCHUWING

De olie kan heet zijn nadat de motor heeft gelopen; contact met hete olie kan ernstig brandwonden veroorzaken.

Vermijd contact met hete motorolie als u deze aftapt.

2. Zet de motor af en wacht totdat alle bewegende onderdelen tot stilstand gekomen zijn.
3. Verwijder de bougiekabel van de bougie.
4. Plaats een geschikte opvangbak onder de rechterzijde van de machine.
5. Verwijder de peilstok door de dop linksom te draaien en eruit te trekken.
6. Kantel de machine met het luchtfilter naar boven, om de olie in de opvangbak te laten lopen (Figuur 28).



Figuur 29

Opmerking: U kunt de olie ook uit het carter verwijderen met behulp van een olieafzuigpomp.

7. Zet de maaimachine terug in de bedrijfsstand.
8. Steek de peilstok in de vulbuis en draai de dop rechtsom totdat deze goed vast zit.

9. Voer de oude olie af volgens de plaatselijk geldende voorschriften.
10. Vul het carter met nieuwe olie tot aan de markering. Vol op de peilstok. Zie [3 Het carter vullen met olie \(bladz. 8\)](#).
11. Neem eventueel gemorste olie op.

Oliefilter vervangen

Onderhoudsinterval: Om de 100 bedrijfsuren

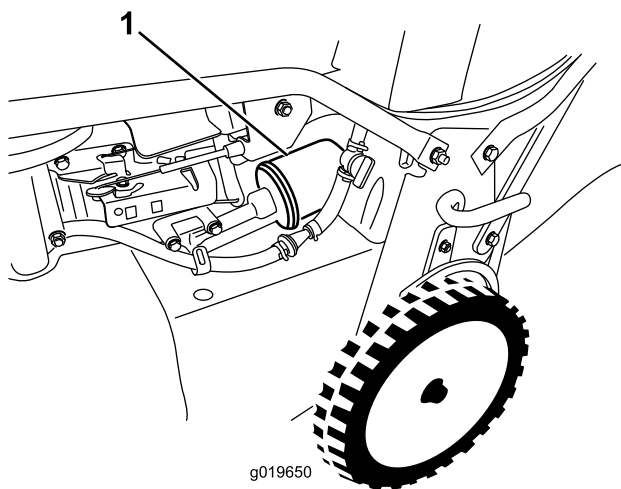
1. Laat de motor eerst lopen zodat de olie wordt opgewarmd.

⚠ WAARSCHUWING

De olie kan heet zijn nadat de motor heeft gelopen; contact met hete olie kan ernstig brandwonden veroorzaken.

Vermijd contact met hete motorolie als u deze aftapt.

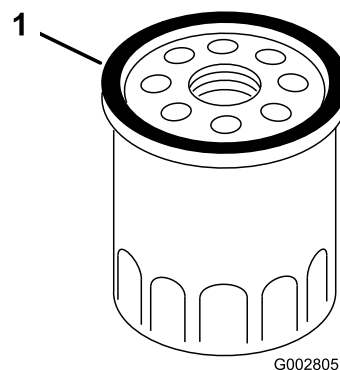
2. Zet de motor af en wacht totdat alle bewegende onderdelen tot stilstand gekomen zijn.
3. Verwijder de bougiekabel van de bougie.
4. Tap de motorolie af; zie [De motorolie verversen \(bladz. 20\)](#).
5. Leg een doek onder het oliefilter om olie op te vangen die weglekt als u het filter verwijdert.
6. Verwijder het oliefilter ([Figuur 30](#)).



Figuur 30

1. Oliefilter

7. Smeer met uw vinger een laagje olie op de rubberen pakking van het nieuwe filter ([Figuur 31](#)).



Figuur 31

1. Pakking

8. Plaats het nieuwe filter totdat de pakking contact maakt met de filterbasis en draai het filter vervolgens nog een extra 2/3 slag vast.
9. Vul het carter met nieuwe olie tot aan de markering. Vol op de peilstok; zie [3 Het carter vullen met olie \(bladz. 8\)](#).
10. Sluit de bougiekabel aan op de bougie.
11. Laat de motor ongeveer 3 minuten lopen.
12. Zet de motor af, wacht totdat alle bewegende onderdelen tot stilstand zijn gekomen, en controleer op olie lekkage rond het filter.
13. Vul olie bij om de hoeveelheid olie in het oliefilter weer op peil te brengen; zie [Het motoroliepeil controleren \(bladz. 11\)](#).
14. Voer de oude oliefilter af volgens de plaatselijk geldende voorschriften.

Onderhoud van de bougie

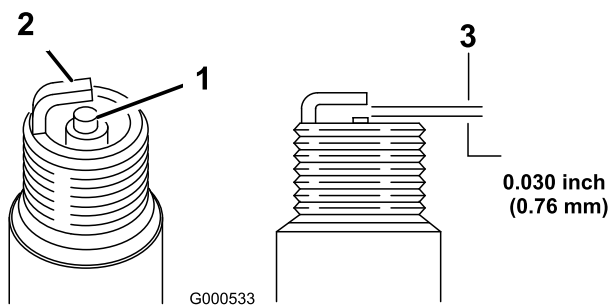
Onderhoudsinterval: Om de 100 bedrijfsuren

Gebruik een **NGK BPR5ES** bougie of een bougie van een equivalent type.

1. Zet de motor af en wacht totdat alle bewegende onderdelen tot stilstand gekomen zijn.
2. Verwijder de bougiekabel van de bougie.
3. Maak de omgeving van de bougie schoon.
4. Haal de bougie uit de cilinderkop.

Belangrijk: Als de bougie gebarsten of vuil is, moet deze worden vervangen. U mag de elektroden niet reinigen omdat hierdoor gruis in de cilinder terecht kan komen. Dit leidt meestal tot beschadiging van de motor.

5. Stel de elektrodenafstand in op 0,76 mm; zie ([Figuur 32](#)).



Figuur 32

- | | |
|--------------------------------|---|
| 1. Centrale elektrode-isolator | 3. Elektrodenafstand (niet op schaal weergegeven) |
| 2. Massa-elektrode | |

-
6. Plaats de bougie en de pakkingafdichting.
 7. Draai de bougie vast met een torsie van 23 N m.
 8. Sluit de bougiekabel aan op de bougie.

Benzine aftappen uit de brandstoftank en filter reinigen

Onderhoudsinterval: Om de 50 bedrijfsuren—Brandstofslang controleren en indien nodig vervangen.

Om de 100 bedrijfsuren—Brandstoftankfilter reinigen.

Jaarlijks of vóór stalling—Tap de benzine af uit de brandstoftank zoals beschreven, voordat u vereiste reparaties uitvoert of de machine stalt.

Opmerking: Het brandstoffilterelement (de filterzeef) bevindt zich aan de binnenkant van de benzinetank, bij de tankuitlaat. Dit filter vormt deel van de brandstoftank en kan niet worden verwijderd.

1. Zet de motor af en wacht tot deze is afgekoeld.

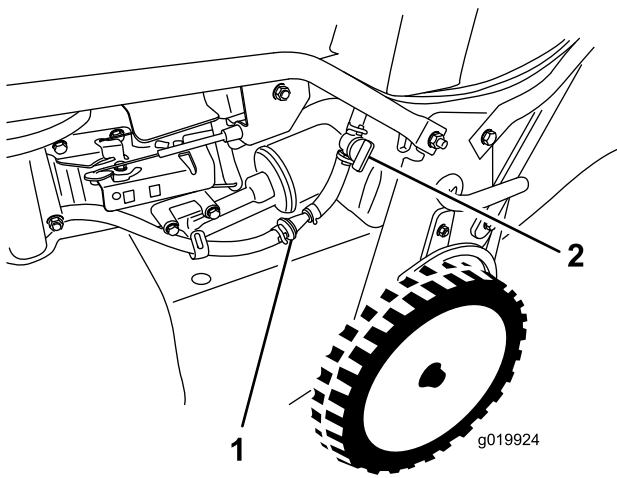
Belangrijk: U mag uitsluitend benzine aftappen als de motor koud is.

2. Verwijder de bougiekabel van de bougie.
3. Sluit de brandstofafsluitklep.
4. Verwijder de brandstofslang door de pijpklem bij de carburateur los te maken.
5. Open de brandstofkraan en laat alle brandstof uit de tank en de brandstofleiding in een goedgekeurd brandstofreservoir lopen.
6. Verwijder de benzinetank van de maaimachine.
7. Giet een kleine hoeveelheid brandstof in de tank, schud de tank en laat de brandstof daarna in een goedgekeurd brandstofvat lopen.
8. Monteer de brandstoftank en de brandstofleiding.

Het brandstoffilter vervangen

Onderhoudsinterval: Om de 100 bedrijfsuren

1. Zet de motor af en wacht totdat alle bewegende onderdelen tot stilstand gekomen zijn.
2. Verwijder de bougiekabel van de bougie.
3. Sluit de brandstofafsluitklep (Figuur 33).



Figuur 33

1. Brandstoffilter 2. Brandstofafsluitklep

4. Verwijder het brandstoffilter (Figuur 33) uit de brandstofleiding door de leidingklemmen rond het brandstoffilter los te maken.
5. Breng een nieuw brandstoffilter aan in de brandstofleiding met behulp van de in stap 4 verwijderde leidingklemmen.

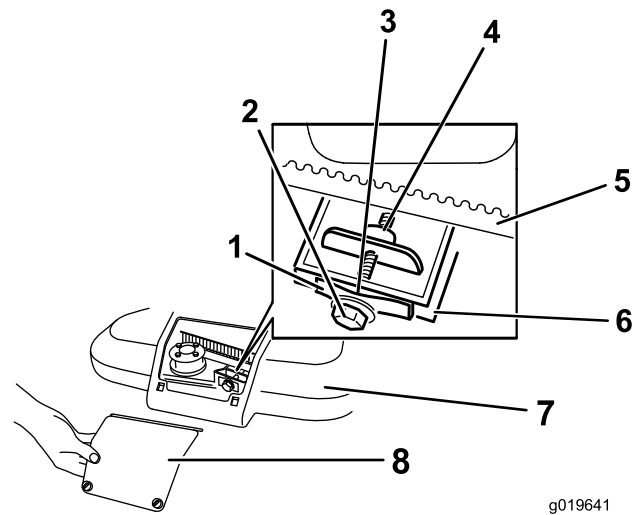
Onderhoud van het mesaandrijfsysteem

Onderhoudsinterval: Na de eerste 5 bedrijfsuren

Om de 50 bedrijfsuren—Vuil onder de drijfriemkap verwijderen.

Om de 50 bedrijfsuren—Laat een erkende Toro-servicedealer onderhoud uitvoeren aan het mesaandrijfsysteem.

1. Draai de 2 schroeven van het toegangspaneel van drijfriemkap los en verwijder het paneel (Figuur 34).



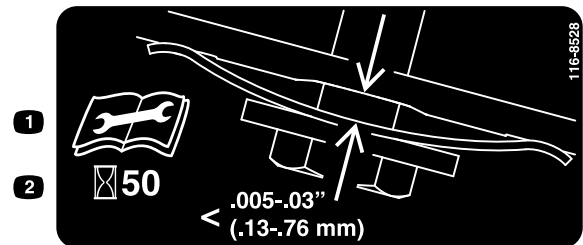
Figuur 34

1. Riemspranveer 5. Mesaandrijfriem
 2. Stelbout 6. Wand
 3. Tussenruimte 7. Drijfriemkap
 4. Stelmoer 8. Toegangspaneel van drijfriemkap

2. Controleer de riemen; vervang een riem die scheuren, gerafelde randen, schroeiplekken of andere schade vertoont.

Opmerking: Als het mesaandrijfsysteem beschadigd is, laat het dan vervangen door een erkende Toro-servicedealer.

3. Borstel of blaas het vuil uit de binnenzijde van de drijfriemkap en van alle onderdelen.
4. Houd een voelmaat die is ingesteld tussen 0,13 and 0,76 mm tegen de wand en schuif hem omlaag achter de riemspranveer; zie Figuur 35.



Figuur 35

Opmerking: Als er zichtbare speling is tussen de voelmaat en de veer, draait u de stelbout en -moer aan tot de voelmaat maar net vrij in en uit de tussenruimte kan schuiven (Figuur 34).

Belangrijk: Draai de stelbout niet te vast aan. Dit kan de mesaandrijfriem beschadigen.

5. Monteer het toegangspaneel van drijfriemkap.

Onderhoud van de maaimessen

Onderhoudsinterval: Bij elk gebruik of dagelijks

Belangrijk: *U hebt een momentsleutel nodig om de messen op correcte wijze te monteren. Als u geen momentsleutel hebt of niet goed weet hoe u de montage moet uitvoeren, kunt u contact opnemen met een erkende servicedealer.*

Controleer of de messen scherp zijn en tekenen van slijtage of beschadiging vertonen telkens als u moet tanken; zie [De maaimessen controleren \(bladz. 24\)](#). Als de snijrand bot is of bramen vertoont, moet u het mes laten slijpen of vervangen. Als de messen versleten, gebogen, beschadigd of gebarsten zijn moeten ze onmiddellijk door originele Toro-messen worden vervangen.

⚠ GEVAAR

Een versleten of beschadigd mes kan breken en een stuk van het mes kan worden uitgeworpen in de richting van de gebruiker of omstanders en ernstig lichamelijk of dodelijk letsel toebrengen.

- Controleer de maaimessen vóór elk gebruik op slijtage of beschadigingen.
- Vervang versleten of beschadigde messen.

Opmerking: Zorg gedurende het hele maaiseizoen voor scherpe maaimessen. Scherpe messen snijden het gras goed af zonder het te scheuren of te kwetsen. Door scheuren en kwetsen wordt het gras bruin aan de randen, waardoor het langzamer groeit en gevoeliger is voor ziekten.

Onderhoud van de maaimessen: voorbereiding

Kantel de machine op de zijkant met het luchtfilter naar boven, tot het bovenste deel van de handgreep op de grond ligt.

⚠ WAARSCHUWING

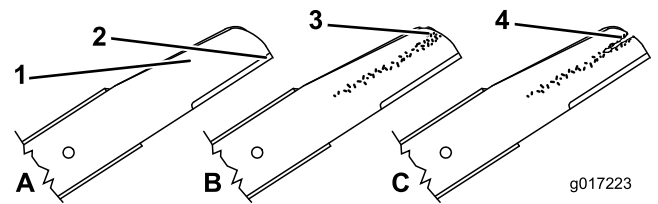
De maaimessen zijn scherp; de maaimessen aanraken kan ernstig lichamelijk letsel veroorzaken.

- Verwijder de bougiekabel van de bougie.
- Gebruik handschoenen terwijl u de messen onderhoudt.

De maaimessen controleren

Onderhoudsinterval: Bij elk gebruik of dagelijks

1. Controleer de snijranden ([Figuur 36](#)). Als de randen niet scherp zijn of bramen vertonen, moet u de maaimessen verwijderen en slijpen of vervangen.



Figuur 36

1. Gebogen deel
2. Snijrand
3. Slijtage/groefvorming
4. Scheur

2. Controleer de messen zelf, met name het gebogen deel (afb. 42). Als u beschadiging, slijtage of groefvorming in dit deel constateert ([Figuur 36](#)), dan de messen direct door nieuwe messen vervangen.

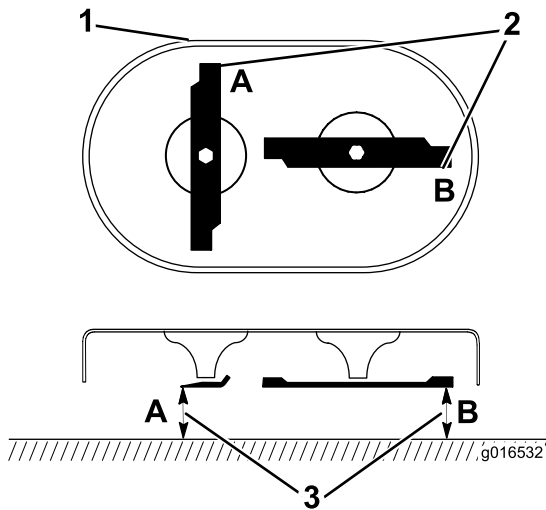
⚠ GEVAAR

Als een mes gaat slijten, kan er een groef ontstaan tussen de vleugel en het platte deel van het mes. Uiteindelijk kan dan een stuk van het mes afbreken en van onder de maaiast worden weggeslingerd waardoor de bestuurder of een omstander ernstig letsel kan oplopen.

- Controleer de maaimessen vóór elk gebruik op slijtage of beschadigingen.
- Probeer nooit een krom mes recht te buigen of een gebroken of gescheurd mes te lassen.
- Controleer op kromme messen; zie [Controle op kromme messen \(bladz. 24\)](#).

Controle op kromme messen

1. Draai de messen tot de positie die u ziet op [Figuur 37](#).



Figuur 37

1. Voorkant van maaidek
2. Meten bij A en B
3. Meet vanaf de snijrand tot op een gelijk, horizontaal oppervlak

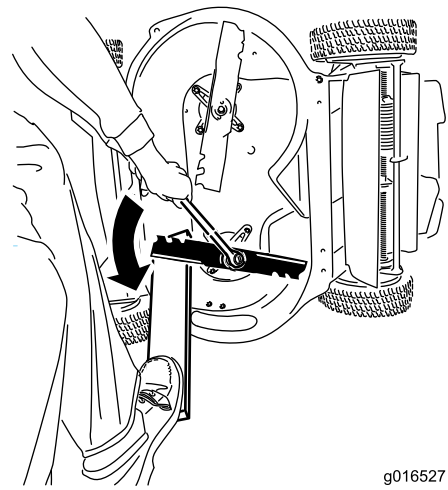
2. Meet van een horizontaal oppervlak tot de snijranden op de plaatsen **A** en **B**, (Figuur 37), en noteer de metingen.
3. Draai de messen tot hun tegenovergestelde uiteinden zich op plaatsen **A** en **B** bevinden.
4. Herhaal de metingen van stap 2 en noteer ze.

Opmerking: Als het verschil tussen de afmetingen **A** en **B** die u verkregen hebt in stap 2 en 4 meer is dan 3 mm, moeten de messen vervangen worden; zie [Maaimessen verwijderen \(bladz. 25\)](#) en [Maaimessen monteren \(bladz. 25\)](#).

Maaimessen verwijderen

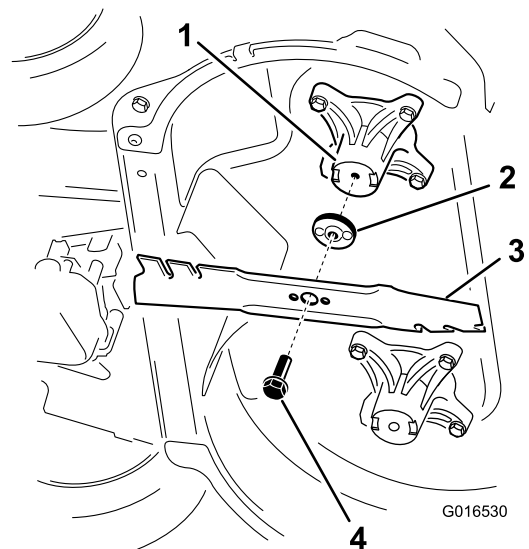
Vervang de messen als ze een vast voorwerp hebben geraakt, of als ze uit balans, verbogen of versleten zijn. Vervang de messen alleen door originele messen van Toro.

1. Gebruik een houten blok om de messen te ondersteunen en draai de mesbout linksom zoals getoond in [Figuur 38](#).



Figuur 38

2. Verwijder de messen zoals getoond in [Figuur 39](#).



Figuur 39

1. As (2)
2. Mesaandrijving (2)
3. Mes (2)
4. Mesbout (2)

3. Inspecteer de pennen van de mesaandrijvingen op slijtage en beschadiging.

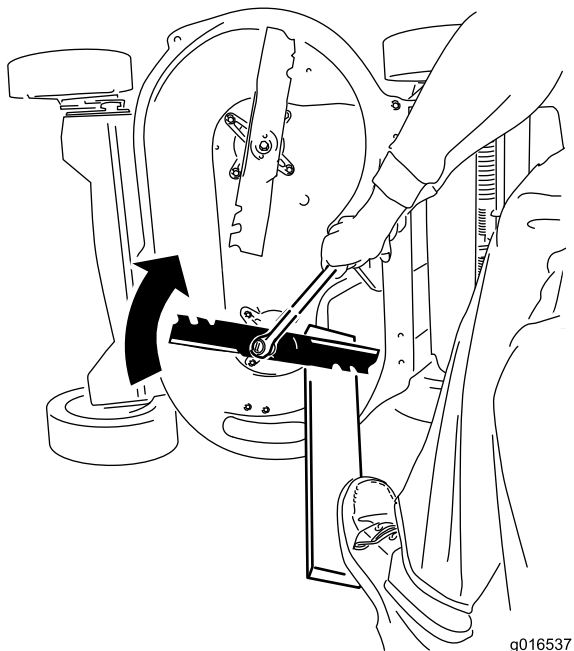
Maaimessen monteren

1. Monteer het eerste mes horizontaal en breng al het bevestigingsmateriaal aan zoals in [Figuur 39](#).

Opmerking: Draai de bout vast met de hand.

Belangrijk: De gebogen uiteinden van de messen moeten naar de machine wijzen. Zorg ervoor dat de uitstekende delen van de mesaandrijvingen in de inkepingen in de kop van de overeenkomende as zitten, en de pennetjes aan de andere kant van de mesaandrijvingen in de gaten van het overeenkomende mes.

- Ondersteun de messen met een plank en draai de mesbout rechtsom met een momentsleutel zoals in [Figuur 40](#); draai elke mesbout vast aan tot 82 N m.

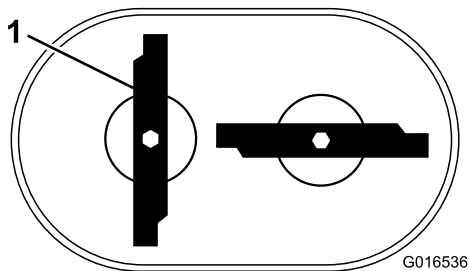


Figuur 40

Belangrijk: Een bout die is vastgedraaid met een torsie van 82 N m zit erg vast. Zet je gewicht op de momentsleutel en draai de bout stevig vast. Het is erg moeilijk om deze bout te vast te draaien.

- Draai het gemonteerde mes een kwartslag tot het verticaal staat en monteer het andere mes op dezelfde manier als het eerste (zie stap 1).

Opmerking: De messen moeten loodrecht op elkaar staan in een omgekeerde T, zoals op [Figuur 41](#).



Figuur 41

- Mes (2)

- Draai het tweede mes vast; zie 2.
- Draai de messen handmatig 360° rond om zeker te zijn dat ze elkaar niet raken.

Opmerking: Als de messen elkaar raken, zijn ze niet juist gemonteerd. Herhaal stappen 1 tot 3 totdat de messen elkaar niet meer raken.

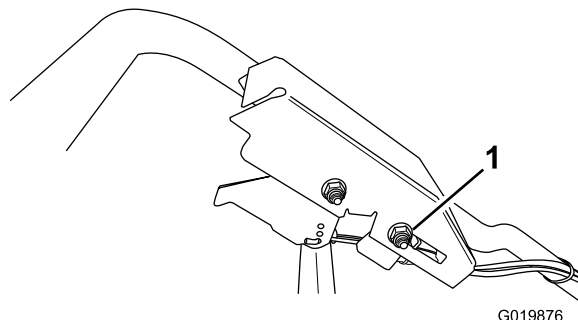
⚠ WAARSCHUWING

Een onjuiste montage van de messen kan de machine beschadigen of de bestuurder of omstanders verwonden.

De kabel van de zelfaandrijving afstellen

Als de zelfaandrijving van de maaimachine niet werkt of de machine naar voren kruipt wanneer u de bedieningsstang loslaat, dan moet de aandrijfkabel worden afgesteld.

- Stop en wacht totdat alle bewegende onderdelen tot stilstand gekomen zijn.
- Draai de moer van de kabelbeugel los ([Figuur 42](#)).



Figuur 42

- Moer van kabelbeugel

- Schuif de moer van de kabelbeugel **naar** de machine toe om de zelfaandrijving te **vermeederen**; schuif de moer van de machine **af** om de zelfaandrijving te **verminderen**.
- Draai de moer van de kabelbeugel vast.
- Controleer de werking van de aandrijfregeling en herhaal de bovenstaande stappen, indien nodig.

Opmerking: Als de machine naar voren kruipt zonder dat de bedieningsstang is ingeschakeld of als de wielen draaien wanneer de achterwielen worden opgetild, dan is de kabel te strak. Draai de moer van de kabelbeugel los, trek de kabelhuls iets omhoog (van de machine vandaan) en draai de moer van de kabelbeugel vast.

Opmerking: U kunt desgewenst ook de maximale snelheid aanpassen (met de bedieningsstang geheel ingeschakeld).

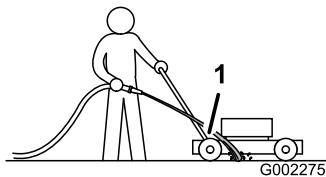
De onderkant van de machine reinigen

Houd de onderkant van de maaikast schoon voor het beste maairesultaat. U kunt het maaisel van de onderkant van de maaikast spoelen of afschrappen.

De onderkant van de machine schoonmaken

Onderhoudsinterval: Bij elk gebruik of dagelijks—De onderkant van de maaikast reinigen.

1. Zet de maaimachine op een vlak oppervlak van asfalt of beton, dicht bij een tuinslang.
2. Start de motor.
3. Houd de tuinslang ter hoogte van de handgreep en richt de waterstraal op de grond, net vóór het rechter achterwiel (Figuur 43).



Figuur 43

1. Rechter achterwiel

Opmerking: De messen zuigen het water in de maaimachine, waardoor maaisel wordt weggespoeld. Laat het water lopen totdat er geen maaisel meer onder de machine vandaan komt.

4. Zet de motor af en wacht totdat alle bewegende onderdelen tot stilstand gekomen zijn.
5. Draai de kraan dicht.
6. Start de maaimachine en laat deze een aantal minuten draaien om het vocht op de machine en de componenten ervan te laten opdrogen.

De onderkant van de machine schoon schrapen

Als u niet al het vuil aan de onderkant van de maaimachine kunt wegwassen, moet u de machine schoon schrapen.

1. Verwijder de bougiekabel van de bougie.
2. Tap de benzine af uit de brandstoftank; zie [Benzine aftappen uit de brandstoftank en filter reinigen](#) (bladz. 22).

⚠ WAARSCHUWING

Als de maaimachine kantelt, kan er benzine uit de carburateur of benzinetank lekken. Benzine is uitermate ontvlambaar en explosief en kan in bepaalde omstandigheden lichamelijk letsel of materiële schade veroorzaken.

Voorkom dat er benzine wordt gemorst door de motor droog te laten lopen of de benzine te verwijderen met een handpomp.

Stalling

Stal de maaimachine op een koele, schone, droge plaats. Dek de machine af om deze schoon te houden en te beschermen.

Algemene informatie

Stal de maaimachine op een koele, schone, droge plaats. Dek de machine af om deze schoon te houden en te beschermen.

1. Voer de aanbevolen jaarlijkse onderhoudsprocedures uit; zie [Onderhoud \(bladz. 19\)](#).
2. Ruimte onder de maaibehuizing reinigen; zie [De onderkant van de machine reinigen \(bladz. 26\)](#).
3. Verwijder haksel, vuil en roet van de buitenste motoronderdelen, de uitlaating en de bovenkant van de machine.
4. Controleer de conditie van de maaimessen; raadpleeg [De maaimessen controleren \(bladz. 24\)](#).
5. Geef het luchtfilter een onderhoudsbeurt; zie [Onderhoud van het luchtfilter \(pagina 16\)](#).
6. Draai alle moeren, bouten en schroeven goed aan.
7. Werk alle geroeste of afgebladderde verfoppervlakken bij met lak die verkrijgbaar is bij een erkende servicedealer.

Het brandstofsysteem gebruiksklaar maken

⚠ WAARSCHUWING

Benzine kan bij langdurige opslag verdampen en de benzinedampen kunnen ontploffen als zij in contact komen met een open vuur.

- Bewaar benzine niet voor langere tijd.
- Stal de maaimachine niet met benzine in de brandstoftank of de carburateur in een afgesloten ruimte waar open vuur is. (bijvoorbeeld een oven of de waakvlam van een boiler).
- Laat de motor afkoelen voordat u de maaimachine in een afgesloten ruimte stalt.

Als u de tank voor de laatste keer van het jaar vult, moet u een stabilizer toevoegen aan de benzine volgens de voorschriften van de fabrikant. Maak de brandstoftank leeg nadat u de machine voor de laatste keer hebt gebruikt voordat deze de stalling in gaat.

1. Laat de motor lopen totdat hij afslaat door gebrek aan benzine.
2. Start de motor opnieuw.
3. Laat de motor lopen totdat deze afslaat. Als de motor niet meer wil starten, is de benzine voldoende verbruikt.

De motor gebruiksklaar maken

1. Ververs de motorolie en vervang het oliefilter terwijl de motor nog warm is; zie [De motorolie verversen \(bladz. 20\)](#) en [Oliefilter vervangen \(bladz. 21\)](#).
2. Verwijder de bougie.
3. Giet met een oliekan ongeveer 30 ml motorolie in de motor via de bougieopening.
4. Trek langzaam enkele keren aan het startkoord om de olie over de cilinder te verdelen.
5. Monteer de bougie, maar sluit de bougiekabel niet aan op de bougie. Bevestig de kabel zodat deze de bougie niet raakt.

De maaimachine uit de stalling halen

1. Controleer alle bevestigingen en draai deze vast.
2. Verwijder de bougie en draai de motor snel rond met behulp van het startkoord om overtollige olie uit de cilinder te verwijderen.
3. Controleer de bougie en vervang deze indien hij vuil, versleten of gebarsten is; zie de gebruikershandleiding van de motor.
4. Plaats de bougie en draai ze vast tot de aanbevolen torsie van 20 N·m.
5. Voer de vereiste onderhoudsprocedures uit; zie [Onderhoud \(bladz. 19\)](#).
6. Controleer het oliepeil in de motor; zie [Het motoroliepeil controleren \(bladz. 11\)](#).
7. Vul de brandstoftank met verse benzine; zie [De brandstoftank vullen met benzine \(bladz. 11\)](#).
8. Sluit de bougiekabel aan op de bougie.

Problemen, oorzaak en remedie

Probleem	Mogelijke oorzaak	Remedie
De motor start niet.	<ol style="list-style-type: none"> 1. Brandstoftank leeg of oude benzine in het brandstofsysteem. 2. De brandstofkraan is gesloten. 3. De gashendel staat niet in de juiste stand. 4. Er zit vuil, water of oude brandstof in het brandstofsysteem. 5. De bougiekabel is niet aangesloten op de bougie. 6. De bougie is aangetast, vuil, of de elektrodenafstand is niet correct afgesteld. 7. Er zit vuil in het brandstoffilter. 	<ol style="list-style-type: none"> 1. Brandstoftank aftappen en vullen met verse benzine. Neem contact op met een erkende servicedealer, als het probleem blijft voortduren. 2. Open de brandstofafsluitklep. 3. Gashendel op Choke zetten. 4. Neem contact op met een erkende servicedealer. 5. Sluit de bougiekabel aan op de bougie. 6. De bougie controleren en indien nodig de elektrodenafstand afstellen. De bougie vervangen als deze aangetast, vuil of gebarsten is. 7. Vervang het brandstoffilter en reinig het filterelement in de tank.
De motor start moeilijk of verliest vermogen.	<ol style="list-style-type: none"> 1. Het luchtfilterelement is vuil en belemmert de luchtstroom. 2. Het motoroliepeil is te laag of de olie is vuil. 3. De ontluchtingsslang van de brandstoftank zit verstopt. 4. Er zit vuil in het brandstoffilter. 5. Er zit vuil, water of oude brandstof in het brandstofsysteem. 6. De onderkant van de machine is bedekt met maaisel en vuil. 7. De bougie is aangetast, vuil, of de elektrodenafstand is niet correct afgesteld. 	<ol style="list-style-type: none"> 1. Het schuimelement reinigen en/of het papierelement vervangen. 2. Motoroliepeil controleren. Olie verversen als deze vuil is of olie bijvullen als het oliepeil te laag is. 3. De ontluchtingsslang van de brandstoftank reinigen of vervangen. 4. Vervang het brandstoffilter en reinig het filterelement in de tank. 5. Neem contact op met een erkende servicedealer. 6. De onderkant van de machine reinigen. 7. De bougie controleren en indien nodig de elektrodenafstand afstellen. De bougie vervangen als deze aangetast, vuil of gebarsten is.
De motor loopt onregelmatig.	<ol style="list-style-type: none"> 1. De bougiekabel is niet stevig aangesloten op de bougie. 2. De bougie is aangetast, vuil, of de elektrodenafstand is niet correct afgesteld. 3. De gashendel staat niet op Snel 4. Het luchtfilterelement is vuil en belemmert de luchtstroom. 5. Er zit vuil in het brandstoffilter. 	<ol style="list-style-type: none"> 1. Sluit de bougiekabel stevig aan op de bougie. 2. De bougie controleren en indien nodig de elektrodenafstand afstellen. De bougie vervangen als deze aangetast, vuil of gebarsten is. 3. Zet de gashendel op Snel. 4. Het schuimelement reinigen en/of het papierelement vervangen. 5. Vervang het brandstoffilter en reinig het filterelement in de tank.

Probleem	Mogelijke oorzaak	Remedie
De maaimachine of de motor trilt abnormaal.	<ol style="list-style-type: none"> 1. Een mes is verbogen of uit balans. 2. Een bevestigingsbout van een maaimes zit los. 3. De onderkant van de maaikast is bedekt met maaisel en vuil. 4. De bevestigingsbouten van de motor zitten los. 5. Loszittende motorpoelie, spanpoelie of mespoelie. 6. De motorpoelie is beschadigd. 7. De mesas is verbogen. 8. De riem is beschadigd. 	<ol style="list-style-type: none"> 1. De messen balanceren. Een mes vervangen als het is verbogen. 2. De bevestigingsbouten van de messen vastdraaien. 3. Maak de onderkant van de maaikast schoon. 4. De bevestigingsbouten van de motor vastdraaien. 5. De desbetreffende poelie vastzetten. 6. Neem contact op met een erkende servicedealer. 7. Neem contact op met een erkende servicedealer. 8. Vervang de riem.
Ongelijkmatig maaipatroon.	<ol style="list-style-type: none"> 1. Alle vier wielen staan niet op dezelfde hoogte. 2. De messen zijn stomp. 3. U maait steeds in hetzelfde patroon. 4. De onderkant van de machine is bedekt met maaisel en vuil. 5. De mesas is verbogen. 	<ol style="list-style-type: none"> 1. Alle vier de wielen instellen op dezelfde hoogte. 2. De messen slijpen en balanceren. 3. In een ander patroon maaien. 4. De onderkant van de machine reinigen. 5. Neem contact op met een erkende servicedealer.
Het uitwerpkanaal raakt verstopt.	<ol style="list-style-type: none"> 1. De gashendel staat niet op Snel 2. De maaihoogte is te laag. 3. U maait te snel. 4. Het gras is nat. 5. De onderkant van de machine is bedekt met maaisel en vuil. 	<ol style="list-style-type: none"> 1. Zet de gashendel op Snel. 2. Verhoog de maaihoogte; maai zo nodig opnieuw op een lagere maaihoogte. 3. Verminder uw snelheid. 4. Het gras eerst laten drogen voordat u gaat maaien. 5. De onderkant van de machine reinigen.
De zelfaandrijving van de maaimachine werkt niet.	<ol style="list-style-type: none"> 1. De kabel van de zelfaandrijving is ontsteld of beschadigd. 2. Er zit vuil de omgeving van de riem. 3. De riem is beschadigd. 	<ol style="list-style-type: none"> 1. De kabel van de zelfaandrijving afstellen; de kabel vervangen indien nodig. 2. Het vuil uit de omgeving van de riem verwijderen. 3. Vervang de riem.
De messen draaien niet of slippen.	<ol style="list-style-type: none"> 1. De riem van de mesremkoppeling of de distributieriem is versleten, zit los of is gebroken. 2. De riem van de mesremkoppeling is van de poelie gelopen. 3. De kabel van de mesremkoppeling is versleten, los of stuk. 	<ol style="list-style-type: none"> 1. De kabel van de mesremkoppeling afstellen; de distributieriemspanning afstellen; vervang ze indien nodig. 2. Controleer de riem op beschadiging en neem indien nodig contact op met een erkende servicedealer. 3. De kabel van de mesremkoppeling afstellen; vervangen indien nodig.
De messen raken elkaar.	<ol style="list-style-type: none"> 1. De messen zijn verkeerd aangebracht of uitgelijnd. 2. De mesadapters zijn versleten, los of stuk. 3. De distributieriem is versleten, los of stuk. 4. De distributietandwielen of spanpoelie zijn versleten, los of stuk. 	<ol style="list-style-type: none"> 1. De messen correct aanbrengen. 2. De mesadapters vervangen. 3. Neem contact op met een erkende servicedealer. 4. Neem contact op met een erkende servicedealer.

Lijst met internationale dealers

Dealer:	Land:	Telefoonnummer:	Dealer:	Land:	Telefoonnummer:
Agrolanc Kft	Hongarije	36 27 539 640	Maquiver S.A.	Colombia	57 1 236 4079
Balama Prima Engineering Equip. B-Ray Corporation	Hongkong Korea	852 2155 2163 82 32 551 2076	Maruyama Mfg. Co. Inc. Mountfield a.s.	Japan Tsjechië	81 3 3252 2285 420 255 704 220
Casco Sales Company	Puerto Rico	787 788 8383	Mountfield a.s.	Slowakije	420 255 704 220
Ceres S.A.	Costa Rica	506 239 1138	Munditol S.A.	Argentinië	54 11 4 821 9999
CSSC Turf Equipment (pvt) Ltd. Cyril Johnston & Co. Cyril Johnston & Co.	Sri Lanka Noord-Ierland Republiek Ierland	94 11 2746100 44 2890 813 121 44 2890 813 121	Norma Garden Oslinger Turf Equipment S.A. Oy Hako Ground and Garden Ab	Rusland Ecuador Finland	7 495 411 61 20 593 4 239 6970 358 987 00733
Equiver Femco S.A. ForGarder OU	Mexico Guatemala Estland	52 55 539 95444 502 442 3277 372 384 6060	Parkland Products Ltd. Perfetto Pratoverde SRL.	Nieuw-Zeeland Polen Italië	64 3 34 93760 48 61 8 208 416 39 049 9128 128
G.Y.K. Company Ltd. Geomechaniki of Athens Golf international Turizm Guandong Golden Star Hako Ground and Garden	Japan Griekenland Turkije China Zweden	81 726 325 861 30 10 935 0054 90 216 336 5993 86 20 876 51338 46 35 10 0000	Prochaska & Cie RT Cohen 2004 Ltd. Riversa Lely Turfcare Solvert S.A.S.	Oostenrijk Israël Spanje Denemarken Frankrijk	43 1 278 5100 972 986 17979 34 9 52 83 7500 45 66 109 200 33 1 30 81 77 00
Hako Ground and Garden Hayter Limited (U.K.) Hydroturf Int. Co Dubai	Noorwegen Verenigd Koninkrijk Verenigde Arabische Emiraten	47 22 90 7760 44 1279 723 444 97 14 347 9479	Spypros Stavrinides Limited Surge Systems India Limited T-Markt Logistics Ltd.	Cyprus India Hongarije	357 22 434131 91 1 292299901 36 26 525 500
Hydroturf Egypt LLC Irrimac Irrigation Products Int'l Pvt Ltd.	Egypte Portugal India	202 519 4308 351 21 238 8260 0091 44 2449 4387	Toro Australia Toro Europe NV Valtech	Australië België Marokko	61 3 9580 7355 32 14 562 960 212 5 3766 3636
Jean Heybroek BV	Nederland	31 30 639 4611	Victus Emak	Polen	48 61 823 8369

Privacyverklaring voor Europa

De informatie die Toro verzamelt

Toro Warranty Company (Toro) respecteert uw privacy. Om uw aanspraak op garantie te behandelen en contact met u op te nemen in het geval van een terugroepactie vragen wij om bepaalde persoonlijke informatie, hetzij direct of via uw lokale Toro-dealer.

Het Toro garantiesysteem wordt gehost op servers in de Verenigde Staten, waar de privacywet mogelijk niet dezelfde bescherming biedt als in uw land.

DOOR UW PERSOONLIJKE GEGEVENS MET ONS TE DELEN STEM T U IN MET DE VERWERKING VAN UW PERSOONSGEGEVENS ZOALS BESCHREVEN IN DEZE PRIVACYVERKLARING.

Hoe Toro informatie gebruikt

Toro kan uw persoonsgegevens gebruiken om uw aanspraak op garantie te behandelen, contact met u op te nemen in het geval van een terugroepactie, of voor een ander doeleinde waarvan we u op de hoogte brengen. Toro kan uw informatie delen met zijn afdelingen, dealers of andere zakenpartners in verband met deze activiteiten. We verkopen uw persoonsgegevens niet aan andere bedrijven. We behouden ons het recht voor om persoonsgegevens te delen teneinde te voldoen aan geldende wetten en verzoeken van de aangewezen autoriteiten, opdat wij onze systemen naar behoren kunnen gebruiken of met het oog op onze eigen bescherming of die van andere gebruikers.

Behoud van uw persoonlijke informatie

Wij bewaren uw persoonsgegevens zo lang als nodig is voor de doeleinden waarvoor ze oorspronkelijk werden verzameld of voor andere legitieme doeleinden (zoals naleving van voorschriften), of zo lang als vereist is door de van toepassing zijnde wet.

Toro's engagement voor de bescherming van uw persoonlijke informatie

Wij nemen redelijke voorzorgen om uw persoonlijke informatie te beschermen. We proberen bovendien de nauwkeurigheid en geldigheid van persoonlijke gegevens te waarborgen.

Toegang tot en aanpassing van uw persoonlijke informatie

Als u toegang wenst tot uw persoonlijke gegevens of deze wilt aanpassen, gelieve dan een e-mail te sturen naar legal@toro.com.

Australische consumentenwet

Australische klanten kunnen voor informatie over de Australische consumentenwet (Australian Consumer Law) terecht bij de lokale Toro-distributeur of ze kunnen deze informatie in de doos vinden.



Voorwaarden en producten waarvoor de garantie geldt

The Toro Company en de hieraan gelieerde onderneming, Toro Warranty Company, geven aan de oorspronkelijke aankoper krachtens een overeenkomst tussen beide ondernemingen gezamenlijk de garantie alle onderstaande Toro-producten te repareren als deze materiaalgebreken of fabricagefouten vertonen.

De volgende perioden zijn van toepassing vanaf de datum van de oorspronkelijke aankoop:

Producten	Garantieperiode
Loopmaaiers	
Maaiers van 53 cm voor particulier gebruik ¹	2 jaar
Maaiers van 53 cm voor commercieel gebruik	1 jaar
Maaiers van 76 cm voor particulier gebruik ¹	2 jaar
Maaiers van 76 cm voor commercieel gebruik	1 jaar
Middelgrote loopmaaiers	2 jaar
• Motor	2 jaar ²
Grand Stand®-maaiers	5 jaar of 1200 bedrijfsuur ³
• Motor	2 jaar
• Frame	Levenslang (alleen oorspronkelijke eigenaar) ⁴
Z Master® maaiers 2000-serie	4 jaar of 500 bedrijfsuur ³
• Motor	2 jaar ²
• Frame	Levenslang (alleen oorspronkelijke eigenaar) ⁴
Z Master® maaiers 3000-serie	5 jaar of 1200 bedrijfsuur ³
• Motor	2 jaar ²
• Frame	Levenslang (alleen oorspronkelijke eigenaar) ⁴
Z Master® maaiers 5000- en 6000-serie	5 jaar of 1200 bedrijfsuur ³
• Motor	2 jaar ²
• Frame	Levenslang (alleen oorspronkelijke eigenaar) ⁴
Z Master® maaiers 7000-serie	5 jaar of 1200 bedrijfsuur ³
• Motor	2 jaar ²
• Frame	Levenslang (alleen oorspronkelijke eigenaar) ⁴
Alle maaiers	
• Accu	2 jaar
• Werktuigen	2 jaar

¹Thuisgebruik betekent gebruik van het product op het terrein dat bij uw huis hoort. Gebruik op meerdere locaties wordt beschouwd als commercieel. Hierop is de garantie voor commercieel gebruik van toepassing.

²Voor bepaalde motoren van de Toro LCE-producten geldt een garantie van de fabrikant van de motor.

³De optie die zich het eerst aandient moet worden aangehouden.

⁴ Levenslange garantie op het frame. Als het hoofdframe – bestaand uit onderdelen die aan elkaar zijn gelast die samen de structuur van de tractor vormen waaraan andere onderdelen zoals de motor zijn bevestigd – scheuren of breuken vertoont na normaal gebruik, wordt het frame gerepareerd of vervangen zonder kosten voor onderdelen of arbeid. Als het frame gebreken vertoont ten gevolge van misbruik of verkeerd gebruik of ten gevolge van corrosie, dan dekt de garantie dat niet.

Deze garantie dekt de kosten van onderdelen en werk, maar de transportkosten zijn voor rekening van de klant.

Aanwijzingen voor aanvraag van garantieservice

Als u van mening bent dat een Toro-product materiaalgebreken of fabricagefouten vertoont, moet u deze procedure volgen:

1. Neem contact op met de verkoper om het product te laten nakijken of te repareren. Als u om wat voor reden dan ook geen contact kunt opnemen met de verkoper, neem dan contact op met een andere erkende Toro-dealer om onderhoud te laten plegen.
2. Breng het product met uw aankoopbewijs (kwitantie) naar de servicedealer.
3. Als u om enige reden ontevreden bent over het onderzoek van de servicedealer of de verleende hulp, verzoeken wij u contact met ons op te nemen via:

RLC Customer Care Department

Toro Warranty Company
8111 Lyndale Avenue South
Bloomington, MN 55420-1196 VS
+1 952-948-4707

Zie bijgevoegde lijst met dealers.

Plichten van de eigenaar

U dient uw Toro-product te onderhouden zoals wordt beschreven in de *Gebruikershandleiding*. Dit routineonderhoud is voor uw rekening, ongeacht of dit wordt uitgevoerd door de dealer of uzelf.

Zaken en gevallen die niet onder de garantie vallen

Er is geen andere uitdrukkelijke garantie behalve voor speciale emissiesystemen en motoren van sommige producten. Buiten deze expliciete garantie vallen:

- Kosten van gewoon onderhoud of onderdelen, zoals filters, brandstof, smeermiddelen, olieverseringen, bougies, luchtfilters, slijpen van maaimessen, versleten maaimessen, afstelling van kabels/overbrengingsmechanismen, afstelling van de rem en de koppeling.
- Onderdelen die het laten afweten ten gevolge van normale slijtage
- Elk product of onderdeel dat is veranderd, verwaarloosd of verkeerd is gebruikt en moet worden vervangen of worden gerepareerd als gevolg van ongelukken of gebrekkig onderhoud.
- Ophaal- en afleverkosten
- Reparaties of reparatiepogingen die niet zijn uitgevoerd door een Erkende Toro Service Dealer
- Vervangingen die nodig zijn door niet-naleving van de brandstofs specificaties (raadpleeg de *Gebruikershandleiding* voor meer informatie)
 - Verontreiniging uit het brandstofsysteem halen wordt niet gedekt
 - Gebruik van oude brandstof (meer dan een maand oud) of brandstof die meer dan 10% ethanol of meer dan 15% MTBE bevat
 - Het brandstofsysteem is niet goed voorbereid op een periode van buitengebruikstelling van langer dan één maand

Algemene voorwaarden

De koper wordt beschermd door de nationale wetgeving van elk land. De rechten waarover de koper beschikt op grond van deze wetgeving, worden niet beperkt door deze garantie.