



Газонокосилка TurfMaster 76 см с пешеходным управлением

Номер модели 22205TE—Заводской номер 315000001 и до

Руководство оператора

Введение

Данная самоходная газонокосилка с вращающимися ножами предназначена как для использования в личном хозяйстве, так и для профессионального применения. Данная машина предназначена главным образом для регулярной стрижки травы на территориях жилых и прочих объектах. Машина не предназначена для срезания кустарника или для использования в сельском хозяйстве.

Прочитайте внимательно данное руководство для того, чтобы научиться правильно использовать и обслуживать оборудование, не допуская его повреждения и предотвращения травмирования. Вы несете ответственность за правильное и безопасное использование устройства.

Вы можете связаться с компанией Toro непосредственно через веб-сайт www.Toro.com для получения информации о машинах и принадлежностях, чтобы найти дилера или зарегистрировать вашу машину.

При возникновении необходимости в техническом обслуживании, запасных частях, выпущенных фирмой Toro, или в дополнительной информации вам следует обратиться к уполномоченному дилеру по техническому обслуживанию или в отдел технического обслуживания фирмы Toro. Будьте готовы указать модель и заводской номер машины. **Рисунок 1** указывает место на машине, где представлена ее модель и серийный номер. Запишите номера в предусмотренном для этого месте.

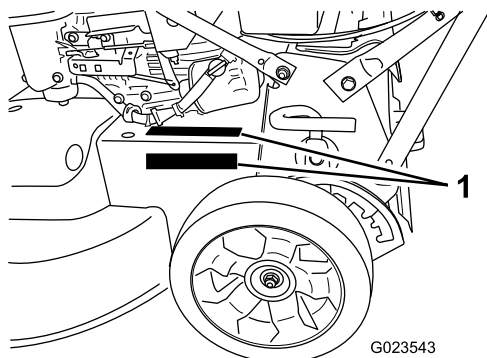


Рисунок 1

1. Табличка с обозначением модели и серийным номером расположена в одном из этих двух мест.

Номер модели _____

Заводской номер _____

В настоящем руководстве указаны потенциальные факторы опасности, связанные с машиной, и даны рекомендации по соблюдению безопасности, обозначенные символом предупреждения об опасности (**Рисунок 2**), извещающем об опасном состоянии, которое может привести к серьезной травме или летальному исходу, если пользователь не будет соблюдать рекомендуемые меры предосторожности.



Рисунок 2

1. Символ предупреждения об опасности

Для выделения информации в данном руководстве используются два слова. **Внимание!** – привлекает внимание к специальной информации, относящейся к механической части машины, а **Примечание** – выделяет общую информацию, требующую особого внимания.

Полезный крутящий момент

Полный (полезный) момент данного двигателя установлен в лабораторных условиях производителем двигателя в соответствии с требованиями J1940 Общества автомобильных инженеров (SAE). В связи с изменением конфигурации двигателя с целью обеспечения его соответствия требованиям в отношении безопасности, состава выхлопа и эксплуатации, фактический крутящий момент двигателя газонокосилки этого класса будет значительно ниже.

Данное изделие отвечает требованиям всех соответствующих директив, действующих в Европе. Дополнительные сведения содержатся в отдельном документе Декларации соответствия (DOC) конкретного изделия.

Содержание

Введение	1
Техника безопасности	2



Техника безопасности

Данная машина была спроектирована согласно требованиям стандарта EN ISO 5395:2013.

Нарушение установленных правил эксплуатации или технического обслуживания данной машины может привести к травме. Во избежание несчастного случая строго соблюдайте данные указания по технике безопасности.

Для обеспечения максимальной безопасности, оптимальных рабочих характеристик, а также для получения более подробной информации об изделии, вам и другому оператору газонокосилки перед запуском двигателя необходимо прочесть данное руководство, и усвоить его содержание. Особое внимание обращайте на символы предупреждения об опасности (**Рисунок 2**), которые означают следующее: Предостережение, Предупреждение, или Опасность – «указание по личной безопасности». Прочтите и изучите данную инструкцию, поскольку она касается безопасности. Несоблюдение данных инструкций может стать причиной несчастного случая.

Общие правила техники безопасности по эксплуатации газонокосилки

Несоблюдение правил техники безопасности при эксплуатации данной машины, снабженной режущим блоком, может привести к травматической ампутации конечностей, а также к выбросу посторонних предметов. Несоблюдение приведенных далее инструкций по безопасности может привести к получению серьезной травмы и даже к смерти.

Обучение

- Внимательно изучите данные инструкции. Подробно ознакомьтесь с органами управления и правилами использования оборудования.
- Не разрешайте пользоваться данной машиной детям, а также лицам, не ознакомленным с настоящими инструкциями. Дозволенный возраст пользователя газонокосилки устанавливается местными правилами и нормами.
- Ответственность за несчастные случаи и возникновение опасных ситуаций для людей и имущества несет оператор.
- Изучите описание всех условных обозначений, имеющихся на машине или использованных в инструкциях.

Общие правила техники безопасности по эксплуатации газонокосилки	2
Уровень звукового давления	4
Звуковая мощность	4
Уровень вибраций, воздействующих на руки и кисти оператора.....	5
Наклейки с правилами техники безопасности и инструкциями	5
Сборка	7
1 Монтаж рукоятки	7
2 Регулировка высоты рукоятки	8
3 Заправка картера двигателя маслом.....	8
4 Сборка травосборника	9
Знакомство с изделием	10
Органы управления	11
Технические характеристики	11
Эксплуатация	12
Проверка уровня масла в двигателе	12
Заполнение топливного бака бензином	12
Регулировка высоты скашивания	13
Запуск двигателя.....	14
Останов двигателя	14
Управление самоходным приводом и включение режущих ножей.....	15
Затягивание и отпускание стояночного тормоза	15
Проверка работы системы останова ножей.....	16
Утилизация срезанной травы и листьев.....	16
Сбор скошенной травы и листьев в мешки	17
Выброс скошенной травы и листьев с боковой стороны.....	17
Советы по эксплуатации	19
Техническое обслуживание	20
Рекомендуемый график(и) технического обслуживания	20
Техническое обслуживание воздушного фильтра	21
Замена масла в двигателе.....	21
Замена масляного фильтра.....	22
Обслуживание свечи зажигания	23
Опорожнение топливного бака и очистка фильтра	23
Замена топливного фильтра	23
Техническое обслуживание системы привода ножей.....	24
Техническое обслуживание ножей	24
Регулировка троса самоходного привода.....	27
Очистка пространства под машиной	27
Хранение	28
Общие сведения.....	28
Подготовка топливной системы	28
Подготовка двигателя	29
Расконсервация машины после хранения.....	29
Поиск и устранение неисправностей	30

Бензин

ПРЕДУПРЕЖДЕНИЕ – Бензин является огнеопасной жидкостью. Примите следующие меры безопасности.

- Для хранения топлива используйте контейнеры, специально предназначенные для этой цели.
- Заправку горючим осуществляйте вне помещения, не курите во время дозаправки.
- Доливайте топливо перед пуском двигателя. Никогда не снимайте крышку топливного бака, или не доливайте топливо во время работы двигателя, или когда двигатель нагрет.
- В случае утечки бензина не пытайтесь запустить двигатель – сначала переместите машину из зоны разлива и проследите за тем, чтобы не возник источник загорания, до тех пор, пока пролитый бензин не испарится.
- Плотно завинчивайте крышки всех топливных баков и контейнеров.

Подготовка

- Всегда используйте прочную нескользящую обувь и длинные брюки во время кошения. Запрещается работать с газонокосилкой без обуви, а также в открытых сандалиях.
- Тщательно осмотрите площадку, на которой будет использоваться машина и удалите из рабочей зоны камни, палки, провода, кости и другие посторонние предметы.
- Перед использованием машины произведите ее визуальный осмотр и убедитесь в том, что ограждения и защитные устройства, такие как дефлекторы и/или устройства подбора травы, находятся на месте и правильно работают.
- Перед использованием машины обязательно произведите ее осмотр на отсутствие износа и повреждений ножа, болтов ножа и резака в сборе. Замену изношенных или поврежденных ножей и болтов производите комплектами, во избежание нарушения балансировки.

Пуск двигателя

- Запрещается наклонять машину во время запуска двигателя, если только нет соответствующего указания в руководстве по эксплуатации. В данном случае наклонять газонокосилку следует ровно настолько, насколько это необходимо, приподнимая только ту часть машины, которая находится дальше от оператора.
- При пуске двигателя или включении электродвигателя соблюдайте осторожность и следуйте инструкциям. Ноги должны находиться на безопасном удалении от ножей, а не перед разгрузочным желобом.

Эксплуатация

- Запрещается использовать газонокосилку, если в непосредственной близости находятся посторонние люди (в особенности дети), а также домашние животные.
- Скашивание травы следует производить только при дневном свете или при достаточном искусственном освещении.
- Будьте готовы к тому, что в земле могут быть ямы и другие скрытые опасности.
- Держите руки и ноги на безопасном удалении от вращающихся частей машины. Никогда не загромождайте отверстие для выброса материала.
- Запрещается приподнимать газонокосилку и переносить ее с работающим электродвигателем.
- Соблюдайте повышенную осторожность при изменении направления движения и при перемещении газонокосилки с пешеходным управлением в направлении на себя.
- Двигайтесь шагом; никогда не переходите на бег.
- Работа на склонах:
 - Запрещается пользоваться газонокосилкой на очень крутых склонах.
 - Соблюдайте особую осторожность при изменении направления движения, находясь на склоне.
 - Двигайтесь поперек поверхности склонов, никогда не двигайтесь вверх или вниз по склону. При изменении направления движения на склонах будьте предельно осторожны.
 - При работе на склонах обеспечьте себе устойчивое положение.
- Во избежание переворачивания или потери контроля над машиной снижайте скорость на склонах и при выполнении резких поворотов.
- При необходимости наклона машины при пересечении участков, не имеющих травяного покрова, а также при транспортировке газонокосилки к скашиваемому участку и обратно останавливайте нож.
- Не запускайте двигатель в ограниченном пространстве, где могут скапливаться опасные пары окиси углерода и другие выхлопные газы.
- Выключите двигатель
 - когда вы оставляете машину без присмотра.
 - перед дозаправкой топливом.
 - перед демонтажем устройства для подбора травы.
 - перед регулировкой по высоте, если только регулировку невозможно выполнить с рабочего места оператора.
- Остановите двигатель и отсоедините провод свечи зажигания.

- перед очисткой засорений или прочисткой желоба;
- перед проверкой, очисткой и выполнением работ с машиной;
- После столкновения машины с посторонним предметом проверьте ее на отсутствие повреждений и при необходимости произведите ремонт перед повторным запуском и возобновлением эксплуатации.
- В случае появления аномальной вибрации машины (немедленно произведите проверку).
- Грозовой разряд может стать причиной тяжелых травм, в том числе с летальным исходом. Если вы видите неподалеку молнию или слышите раскаты грома, не эксплуатируйте машину; постарайтесь найти укрытие.
- Находясь поблизости или при пересечении дорог, следите за движением по дороге.

во время регулировки машины соблюдайте повышенную осторожность.

- **Для обеспечения наилучших рабочих характеристик и безопасности всегда приобретайте только штатные запасные части и принадлежности компании Toro. Не используйте нештатные детали и принадлежности;** они могут создать угрозу безопасности.

Буксировка

- Соблюдайте осторожность при погрузке или выгрузке машины из трейлера или грузовика.
- Используйте наклонные въезды полной ширины при погрузке машины на прицеп или грузовик.
- Надежно прикрепите машину стропами, цепями, тросами или канатами. Передние и задние стропы должны быть направлены вниз и в сторону от машины.

Техническое обслуживание и хранение

- Для обеспечения безопасного рабочего состояния оборудования следите за тем, чтобы все гайки и болты были надежно затянуты.
- Не используйте оборудование под давлением для очистки машины.
- Если в баке оборудования есть бензин, не храните оборудование в здании, где пары бензина могут взаимодействовать с открытым огнем или искрами.
- Дайте двигателю остыть перед постановкой его на хранение в закрытом помещении.
- Для уменьшения опасности возникновения пожара следите за тем, чтобы в двигателе, глушителе, аккумуляторном отсеке, а также в месте хранения бензина не было травы, листьев, или чрезмерного количества смазки.
- Регулярно производите проверку деталей травоподборника и ограждения выброса, заменяйте детали, рекомендованные к замене изготовителем, когда это необходимо.
- Для обеспечения безопасности своевременно заменяйте изношенные и поврежденные детали.
- Замените неисправный глушитель.
- Если необходимо опорожнить топливный бак, делайте это вне помещения.
- Не изменяйте настройку регулятора оборотов двигателя и не превышайте его допустимую частоту вращения. Работа двигателя на повышенных оборотах повышает опасность несчастного случая.
- Во избежание защемления пальцев между подвижными ножами и неподвижными частями

Уровень звукового давления

Уровень звукового давления на органы слуха оператора во время работы данного устройства составляет 89 дБА с погрешностью (К) 1 дБА.

Определение уровня звукового давления производилось согласно методикам, описанным в EN ISO 5395:2013.

Звуковая мощность

Гарантированный уровень звуковой мощности во время работы данного устройства составляет 100 дБА с погрешностью (К) 1 дБА.

Определение уровня звуковой мощности производилось согласно методикам, описанным в ISO 11094.

▲ ПРЕДОСТЕРЕЖЕНИЕ

Продолжительное воздействие высокого уровня шума при работе машины может привести к частичной потере слуха.

Носите подходящие средства защиты органов слуха при работе с машиной в течение длительного периода времени.

▲ ПРЕДОСТЕРЕЖЕНИЕ

Уровень шума машины на уровне головы оператора составляет свыше 85 дБА, поэтому воздействие в течение длительного времени может привести к потере слуха.

Оператор машины должен в обязательном порядке использовать средства защиты органов слуха.



Рисунок 3

1. Внимание! Используйте средства защиты органов слуха.

Уровень вибраций, воздействующих на руки и кисти оператора

Измеренный уровень вибраций, воздействующих на правую руку = 2,0 м/с²

Измеренный уровень вибраций, воздействующих на левую руку = 4,5 м/с²

Погрешность (K) = 2,2 м/с²

Определение уровня вибрации производилось по методикам, описанным в EN ISO 5395:2013.

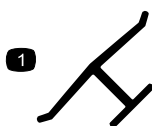
⚠ ПРЕДОСТЕРЕЖЕНИЕ

Продолжительное воздействие вибраций при работе с машиной может привести к частичному онемению рук и запястий.

Используйте перчатки, демпфирующие вибрацию, при работе с машиной в течение длительного периода времени.

Наклейки с правилами техники безопасности и инструкциями

Внимание: Таблички с указаниями и инструкциями по технике безопасности располагаются рядом с частями машины, являющимися потенциальными источниками опасности. Заменяйте поврежденные таблички.



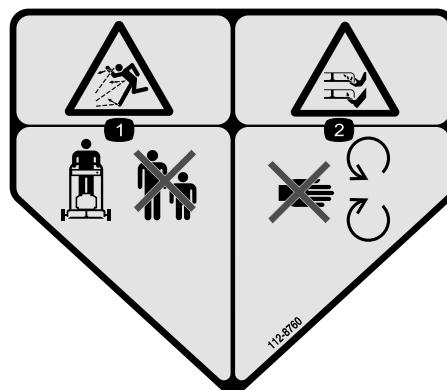
Логотип изготовителя

1. Означает, что нож изготовлен производителем машины.



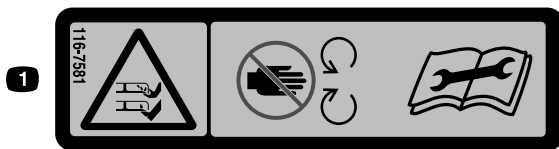
93-7009

1. Внимание! Запрещается эксплуатировать газонокосилку с поднятым или снятым отражателем; следите за тем, чтобы отражатель находился на своем месте.
2. Во избежание травмирования или травматической ампутации рук и ног ножом газонокосилки держите их на безопасном расстоянии от движущихся частей.



112-8760

1. Опасность выброса предметов - посторонние лица должны находиться на безопасном расстоянии от машины.
2. Опасность травмирования и увечий рук или ног – держитесь подальше от движущихся частей.



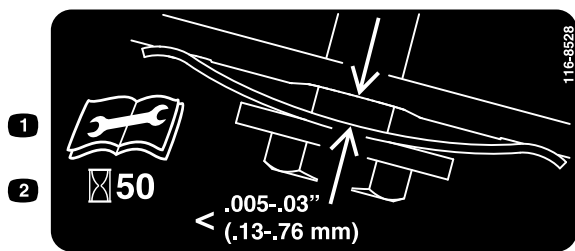
116-7581

1. Перед выполнением регулировочных работ, технического обслуживания и очистки изучите соответствующие разделы Руководства оператора. Перед выполнением регулировочных работ, технического обслуживания и очистки *изучите соответствующие разделы* Руководства оператора.



116-7583

1. Внимание! См. Руководство для оператора. К управлению машиной допускаются только лица, прошедшие специальное обучение.
2. Во избежание травм в результате выброса различных предметов посторонние лица должны находиться на безопасном расстоянии от машины.
3. Во избежание травм в результате выброса различных предметов перед эксплуатацией газонокосилки убедитесь в наличии на месте задней выпускной пробки или мешка.
4. Во избежание травмирования или травматической ампутации рук и ног ножом газонокосилки держите их на безопасном расстоянии от движущихся частей и убедитесь в наличии защитных ограждений на своих местах.
5. Внимание! Используйте средства защиты слуха.
6. Во избежание травмирования или травматической ампутации рук и ног ножом газонокосилки не направляйте ее вверх или вниз по склону; перемещайте только поперек поверхности склона. Перед уходом с места оператора заглушите двигатель. Своевременно удаляйте все предметы, которые могут быть отброшены ножами, а при движении назад визуальнo контролируйте пространство позади машины.



116-8528

1. Перед выполнением технического обслуживания любого вида *внимательно изучите* Руководство для оператора.
2. Проверяйте натяжение ремня после каждых 50 часов работы.



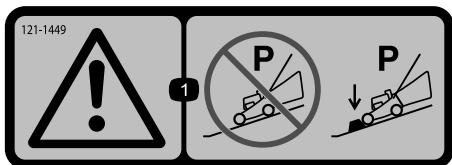
116-9313

1. Изучите *Руководство по эксплуатации*.
2. Опасность опрокидывания.
3. Опасность вдыхания токсичных газов.
4. Горячая поверхность; опасность ожога



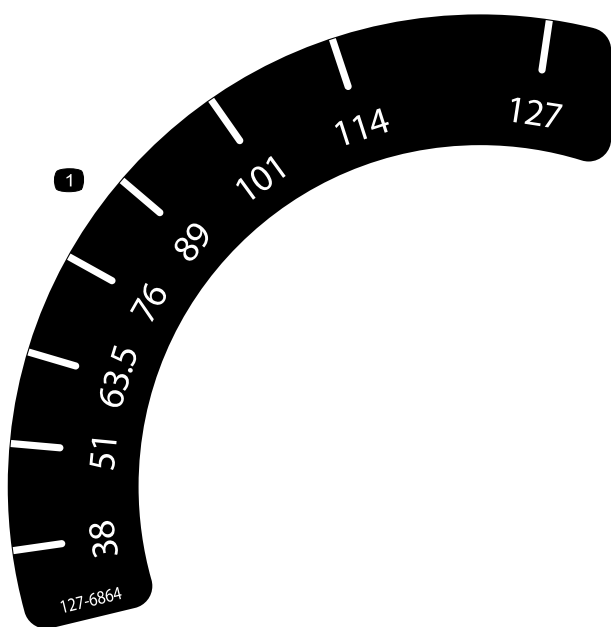
120-9570

1. Внимание! Держитесь на безопасном расстоянии от движущихся частей машины. Демонтировать защитные кожухи и щитки запрещено.



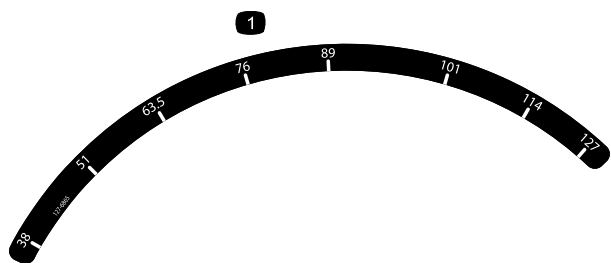
121-1449

1. Внимание! При необходимости постановки машины на склоне в обязательном порядке заблокируйте колеса или установите под ними колодки.



127-6864

1. Высота скашивания



127-6865

1. Высота скашивания

Сборка

1

Монтаж рукоятки

Детали не требуются

Процедура

⚠ ПРЕДУПРЕЖДЕНИЕ

В случае неправильного складывания или раскладывания рукоятки можно повредить кабели, вследствие чего работать на машине будет опасно.

- Складывая или раскладывая рукоятку, не повредите кабели.
- Если какой-либо кабель поврежден, свяжитесь с уполномоченным дилером по техническому обслуживанию.

1. Выверните 2 болта из рамы машины в месте, показанном на [Рисунок 4](#).

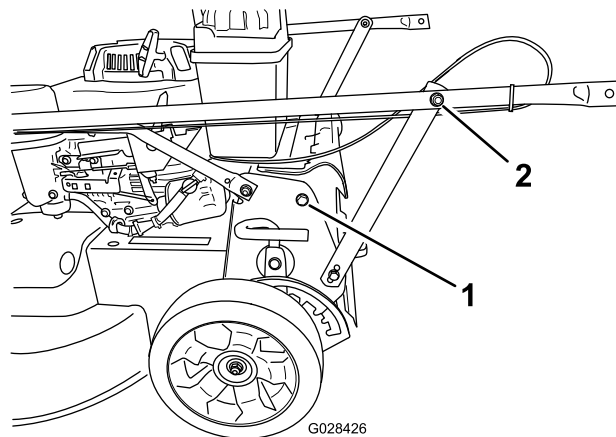


Рисунок 4

1. Болт (2 шт.)
2. Гайка на опорном кронштейне рукоятки (2 шт.)

2. Поверните рукоятку назад в рабочее положение.
3. Прикрепите рукоятку к машине с помощью болтов, снятых при выполнении действий, описанных в пункте 1.
4. Затяните детали крепления рукоятки с обеих сторон машины, как показано на [Рисунок 5](#).

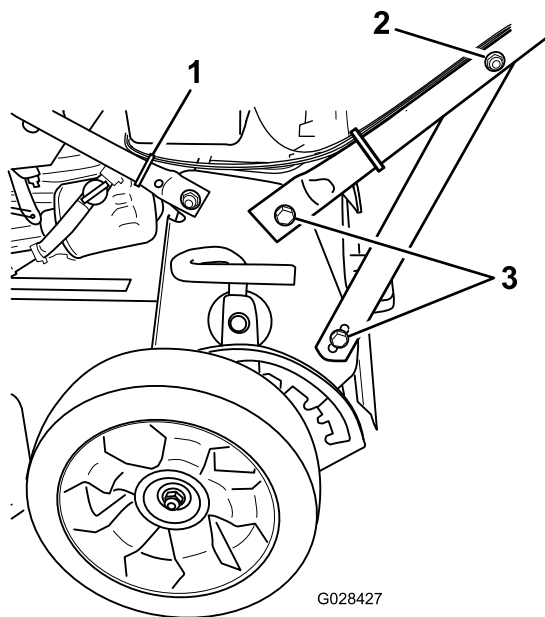


Рисунок 5

1. Установите здесь кабельную стяжку.
2. Гайка на опорном кронштейне рукоятки (2 шт.)
3. Болт (4 шт.)

5. Установите кабельную стяжку, чтобы прикрепить тросы к нижней рукоятке в месте, показанном на [Рисунок 5](#), и отрежьте лишнюю длину стяжки.

2

Регулировка высоты рукоятки

Детали не требуются

Процедура

1. Займите рабочее положение, чтобы определить наиболее удобную высоту рукоятки.
2. Отверните болт рукоятки и вставьте его в одно из трех отверстий, расположенных в нижней части кронштейна рукоятки ([Рисунок 6](#)).

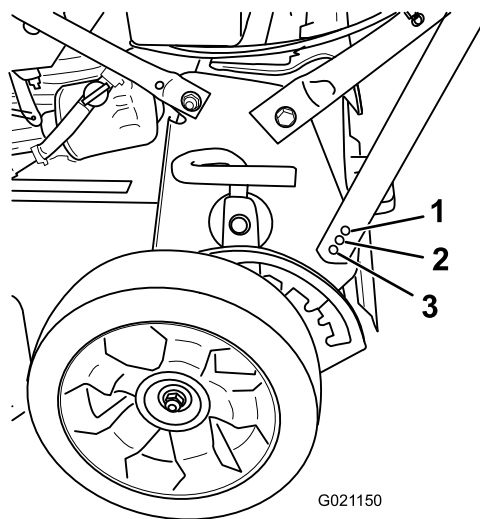


Рисунок 6

1. Самая нижняя настройка высоты рукоятки
2. Средняя настройка высоты рукоятки
3. Самая высокая настройка высоты рукоятки

3. Плотнo затяните болт рукоятки.
4. Повторите действия, описанные выше, для другой стороны машины.

3

Заправка картера двигателя маслом

Детали не требуются

Процедура

Внимание: При поставке с завода двигатель газонокосилки не заправлен маслом. Перед пуском двигателя заправьте его маслом.

1. Переместите газонокосилку на ровную поверхность.
2. Извлеките шуп, повернув крышку против часовой стрелки и вытянув ее.
3. В случае отсутствия масла в картере двигателя залейте в него масло через маслозаливную горловину примерно на 3/4 объема картера. ([Рисунок 7](#)).

Примечание: Максимальный объем масла: 0,85 л (29 унций) с масляным фильтром; 0,65 л (22 унции) без масляного фильтра; тип: моющее масло, соответствующее требованиям стандарта SAE 30 или SAE 10W30 и отнесенное Американским

нефтяным институтом (API) к категории не ниже SF, SG, SH, SJ и SL.

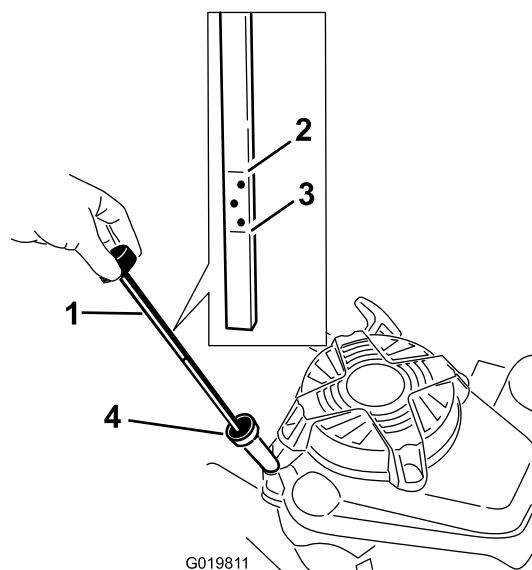


Рисунок 7

- | | |
|--------------------------|----------------------------|
| 1. Масломерный щуп | 3. Отметка Add (Добавить) |
| 2. Отметка Full (Полный) | 4. Маслозаливная горловина |

4. Протрите щуп чистой тканью.
5. Введите щуп в отверстие заливной горловины, затем извлеките его.

Примечание: Для точного определения уровня масла введите щуп на всю длину.

6. Определите уровень масла по отметкам на щупе (Рисунок 7).
 - Если уровень масла ниже отметки Add (Добавить), **постепенно** залейте небольшое количество масла в маслозаливную горловину и повторяйте действия, указанные в пунктах 4–6 до достижения маслом уровня Full (Полный) на масломерном щупе.
 - Если уровень масла на масляном щупе находится выше отметки Full (Полный), слейте излишек масла, чтобы довести его уровень до метки **Full (Полный)** на масломерном щупе; см. [Замена масла в двигателе \(страница 21\)](#).

Внимание: Недопустимо низкий или высокий уровень масла в картере может привести к повреждению двигателя во время запуска.

7. Вставьте щуп в заливную горловину и поверните крышку по часовой стрелке до плотной затяжки.

4

Сборка травосборника

Детали не требуются

Процедура

1. Установите мешок для травы на раму, как показано на Рисунок 8.

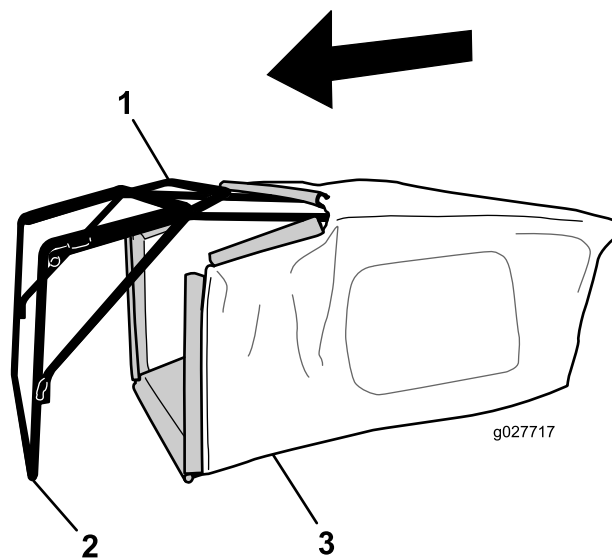


Рисунок 8

- | | |
|-------------|--------------------------|
| 1. Рукоятка | 3. Мешок для сбора травы |
| 2. Рама | |

Примечание: Не надевайте мешок на ручку (Рисунок 8).

2. Зацепите нижний обод мешка за нижнюю часть рамы (Рисунок 9).

Знакомство с изделием

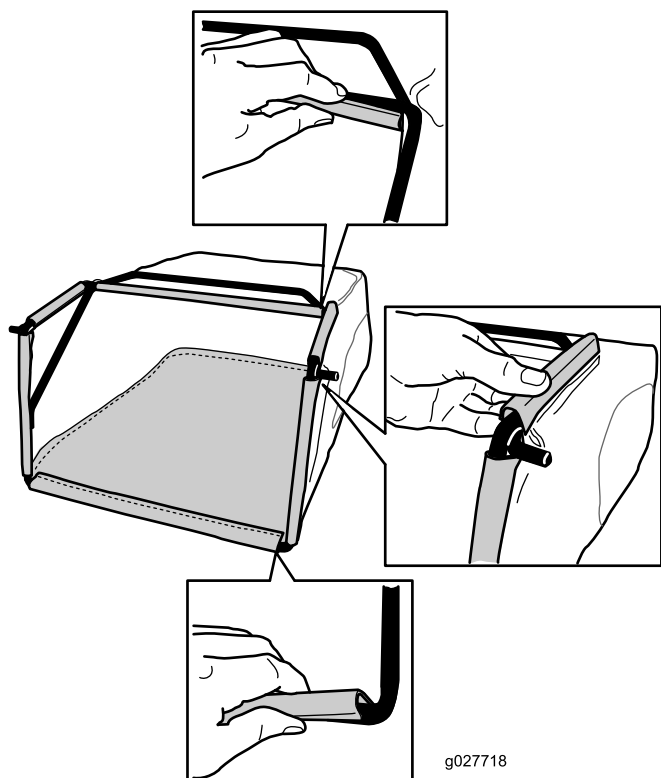


Рисунок 9

g027718

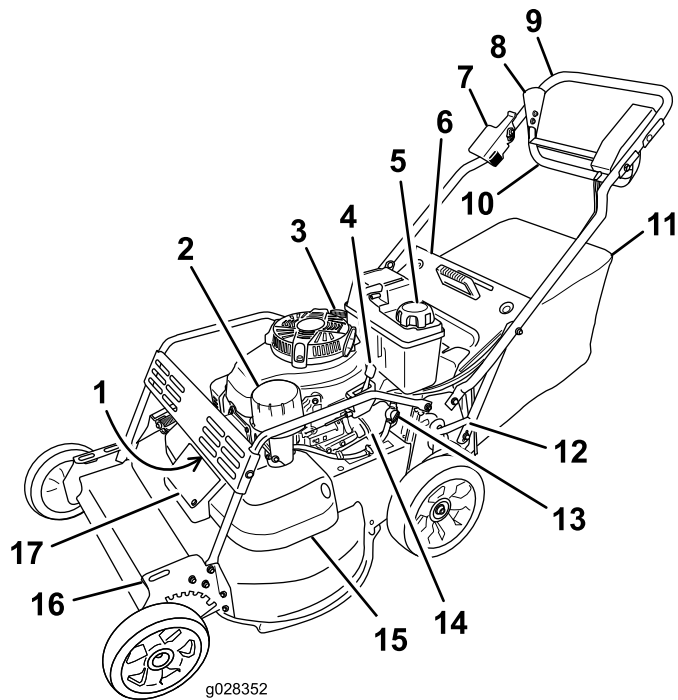


Рисунок 10

g028352

3. Зацепите верхний и боковой обод мешка за верхнюю и боковые стороны рамы, соответственно (Рисунок 9).

- | | |
|--------------------------------------------|------------------------------------------------|
| 1. Свеча зажигания (под защитной решеткой) | 10. Штанга управления |
| 2. Воздушный фильтр | 11. Мешок для сбора травы |
| 3. Заливка масла/масломерный щуп | 12. Задний рычаг установки высоты скашивания |
| 4. Рычаг газа | 13. Отсечной топливный кран |
| 5. Крышка топливного бака | 14. Масляный фильтр |
| 6. Задний отражатель | 15. Кожух ремня |
| 7. Рычаг тормоза | 16. Передний рычаг установки высоты скашивания |
| 8. Упор | 17. Панель доступа к кожуху ремня |
| 9. Рукоятка | |

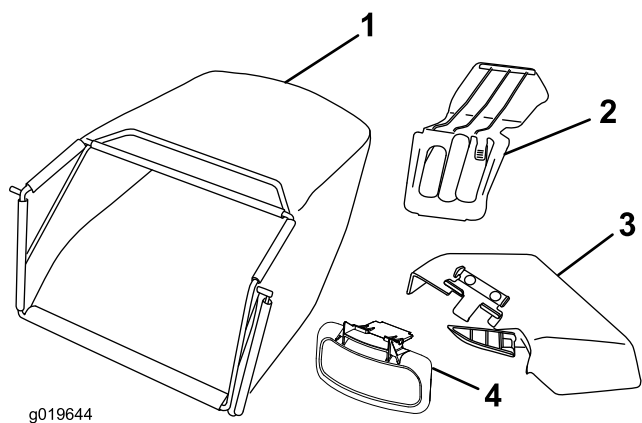


Рисунок 11

- | | |
|-------------------------------|-------------------------------|
| 1. Мешок для сбора травы | 3. Боковой желоб для выброса |
| 2. Заглушка для мульчирования | 4. Боковой отражатель выброса |

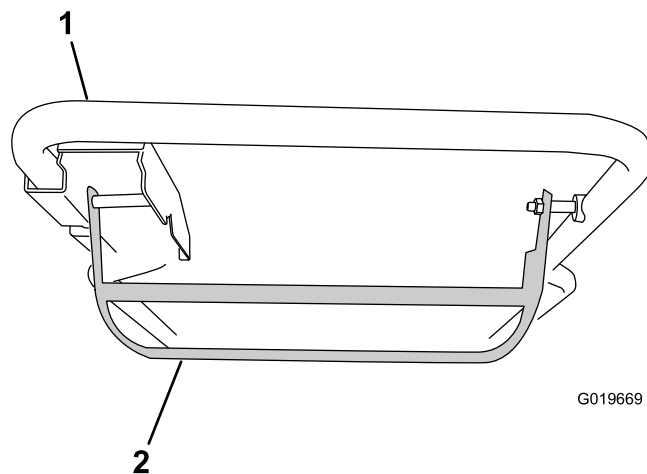


Рисунок 13
Штанга управления

- | | |
|-------------|----------------------|
| 1. Рукоятка | 2. Штанга управления |
|-------------|----------------------|

Органы управления

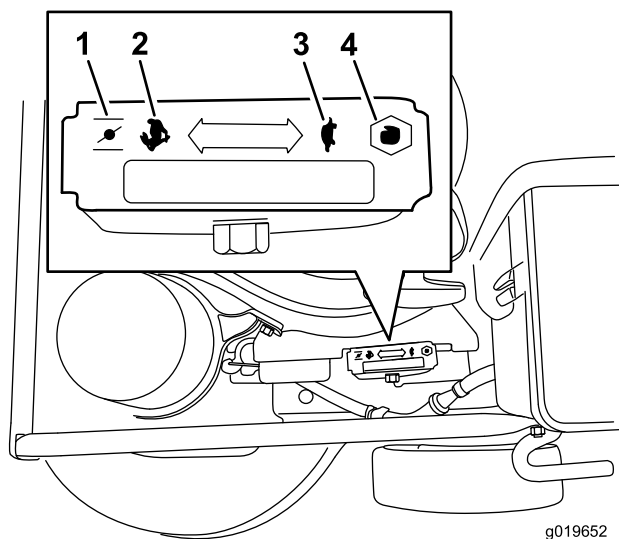


Рисунок 12

Дроссельная заслонка (для наглядности рычаг газа не показан)

- | | |
|-------------|-------------|
| 1. Заслонка | 3. Медленно |
| 2. Быстро | 4. Останов |

Технические характеристики

Модель	Вес	Длина	Ширина	Высота
22205TE	72 кг	175 см	81 см	97 см

Эксплуатация

Примечание: Определите левую и правую стороны машины (определяется с места оператора).

Перед началом скашивания травы убедитесь в нормальном функционировании привода самоходного блока и птганги управления. При отпускании птганги управления ножи и самоходный привод должны остановиться. Если этого не происходит, свяжитесь с уполномоченным дилером по техническому обслуживанию.

Проверка уровня масла в двигателе

Интервал обслуживания: Перед каждым использованием или ежедневно

Перед каждым использованием машины убедитесь в том, что уровень масла находится между отметками Add (Добавить) и Full (Полный) на щупе (Рисунок 14).

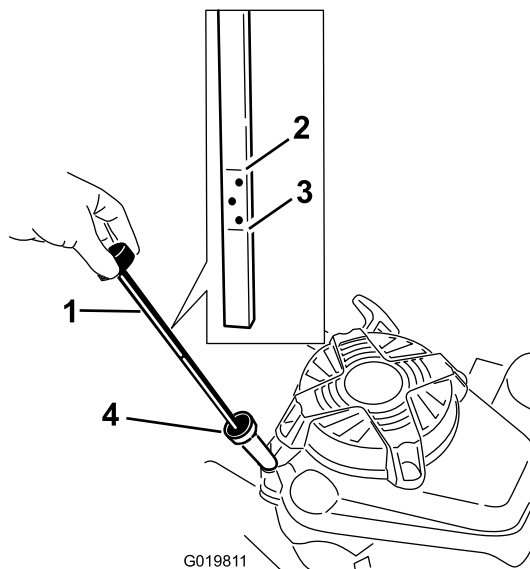


Рисунок 14

- | | |
|--------------------------|----------------------------|
| 1. Масломерный щуп | 3. Отметка Add (Добавить) |
| 2. Отметка Full (Полный) | 4. Маслозаливная горловина |

1. Переместите газонокосилку на ровную поверхность.
2. Очистите область вокруг отверстия для измерительного щупа (Рисунок 14).
3. Извлеките щуп, повернув крышку против часовой стрелки и вытянув ее.
4. Протрите щуп чистой тканью.
5. Введите щуп в отверстие заливной горловины, затем извлеките его.

Примечание: Для точного определения уровня масла введите щуп на всю длину.

6. Определите уровень масла по отметкам на щупе (Рисунок 14).
 - Если уровень масла ниже отметки Add (Добавить), **постепенно** залейте небольшое количество масла в маслозаливную горловину и повторите действия, указанные в пунктах 4 – 6 до достижения маслом уровня Full (Полный) на масломерном щупе.
 - Если уровень масла на масляном щупе находится выше отметки Full (Полный), слейте излишек масла, чтобы довести его уровень до метки Full (Полный) на масломерном щупе; см. [Замена масла в двигателе \(страница 21\)](#).
7. Вставьте щуп в заливную горловину и поверните крышку по часовой стрелке до плотной затяжки.

Заполнение топливного бака бензином

▲ ОПАСНО

Бензин является воспламеняющейся и крайне взрывоопасной жидкостью. Пожар или взрыв бензиновой смеси может вызвать ожоги у вас и окружающих лиц.

- Для предотвращения воспламенения бензина из-за разряда статического электричества перед заправкой устанавливайте емкость с бензином и(или) машину непосредственно на землю, а не на подвижный или другой объект.
- Заполнение топливного бака бензином производится вне помещения при холодном двигателе.
- Вытирайте следы пролитого бензина.
- Не курите при выполнении операций с бензином и не выполняйте их вблизи источников огня или искрения.
- Храните бензин в штатной емкости в месте, недоступном для детей.
- Настоятельно рекомендуется чистый, свежий (полученный в течение последних 30 дней), неэтилированный бензин с октановым числом 87 или выше (метод оценки (R+M)/2).
- Допускается использование кислородосодержащих видов топлива, в состав которых входит до 10%

спирта или 15% метил-трет-бутилового эфира (МТВЕ) по объему.

- **Этиловый спирт:** Допускается использование бензина, в состав которого входит до 10% этилового спирта или 15% МТВЕ (метил-трет-бутилового эфира) по объему. Этиловый спирт и МТВЕ – это разные вещества. Бензин с содержанием этилового спирта 15% (Е15) по объему использовать запрещено. Категорически запрещено использовать бензин, содержащий более 10% этилового спирта по объему, такой как Е15 (содержит 15% этилового спирта), Е20 (содержит 20% этилового спирта) или Е85 (содержит до 85% этилового спирта). Использование запрещенного к применению бензина может привести к нарушениям эксплуатационных характеристик и/или повреждениям двигателя, которые не являются гарантийными случаями.
- **Запрещается** использовать бензин, содержащий метанол.
- **Запрещается** хранить топливо в топливных баках или контейнерах на протяжении всей зимы, если только в него не была добавлена стабилизирующая присадка.
- **Не** добавляйте масло в бензин.

Внимание: Для улучшения запуска в любое время года добавляйте стабилизатор топлива, смешивая его с бензином, полученным не ранее чем за 30 дней.

1. Очистите поверхность вокруг крышки топливного бака (Рисунок 15).

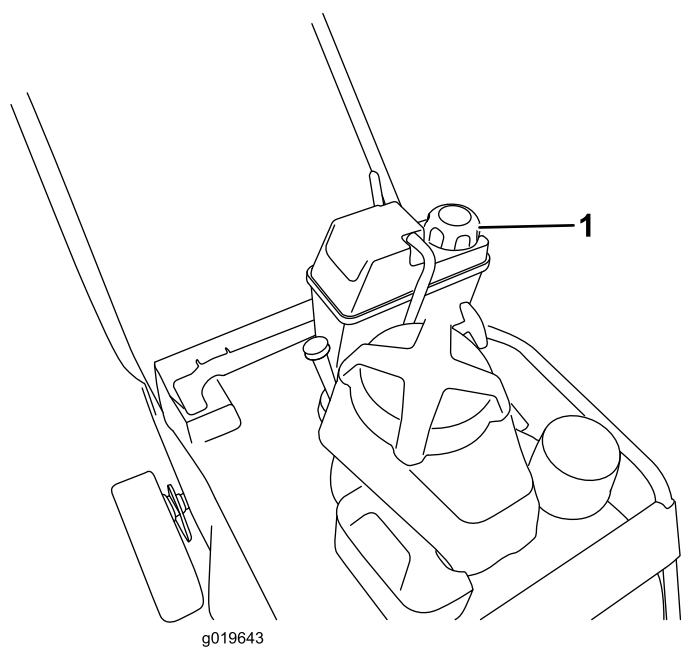


Рисунок 15

1. Крышка топливного бака

2. Снимите крышку с заливной горловины топливного бака.

3. Залейте в топливный бак неэтилированный бензин до уровня ниже верхнего края бака на 6-13 мм (1/4-1/2 дюйма). **Не** заполняйте бак до горловины.

Внимание: В связи с возможным повышением уровня бензина в результате его расширения запрещено заполнять топливный бак до уровня менее 6 мм (1/4 дюйма) от верха бака.

4. Установите крышку топливного бака и удалите пролитый бензин.

Регулировка высоты скашивания

▲ ОПАСНО

Во избежание тяжелых травм при установке рычагов регулировки высоты скашивания держите руки на безопасном расстоянии от вращающегося ножа.

- До начала регулировки высоты скашивания заглушите двигатель и дождитесь остановки его движущихся частей.
- Во время регулировки высоты скашивания держите пальцы на безопасном удалении от корпуса.

Диапазон регулировки высоты скашивания составляет от 38 мм (1-1/2 дюйма) до 127 мм (5 дюймов) шагами по 13 мм (1/2 дюйма).

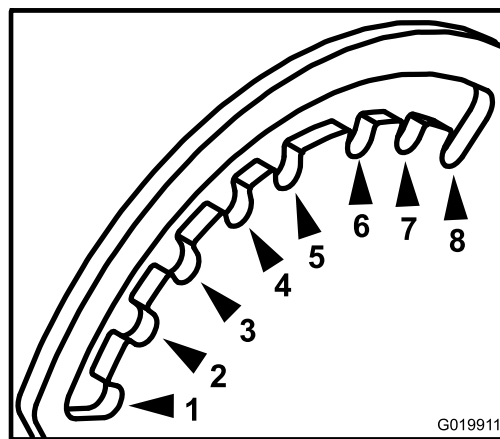


Рисунок 16

Вид с передней левой стороны машины.

- | | |
|------------------------|-------------------------|
| 1. 38 мм (1-1/2 дюйма) | 5. 89 мм (3-1/2 дюйма) |
| 2. 51 мм (2 дюйма) | 6. 102 мм (4 дюйма) |
| 3. 64 мм (2-1/2 дюйма) | 7. 114 мм (4-1/2 дюйма) |
| 4. 76 мм (3 дюйма) | 8. 127 мм (5 дюймов) |

Высота скашивания регулируется передним и задним рычагами, расположенными на левой стороне машины

(Рисунок 17 и Рисунок 18). Для подъема или опускания машины подсоедините рычаг. После подъема или опускания машины отсоедините рычаг.

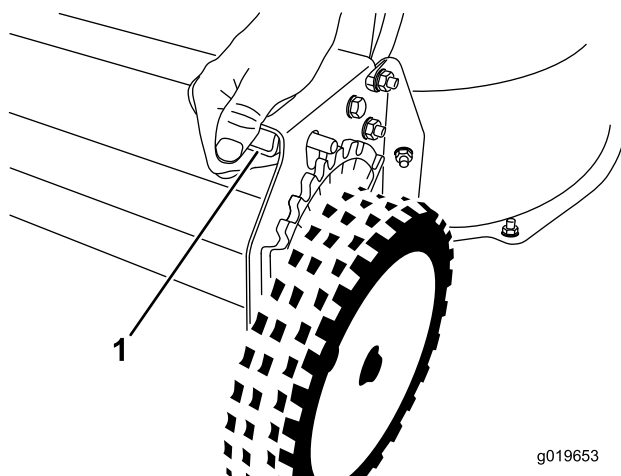


Рисунок 17

Передний рычаг регулировки высоты скашивания

1. Для выключения сожмите рычаг.

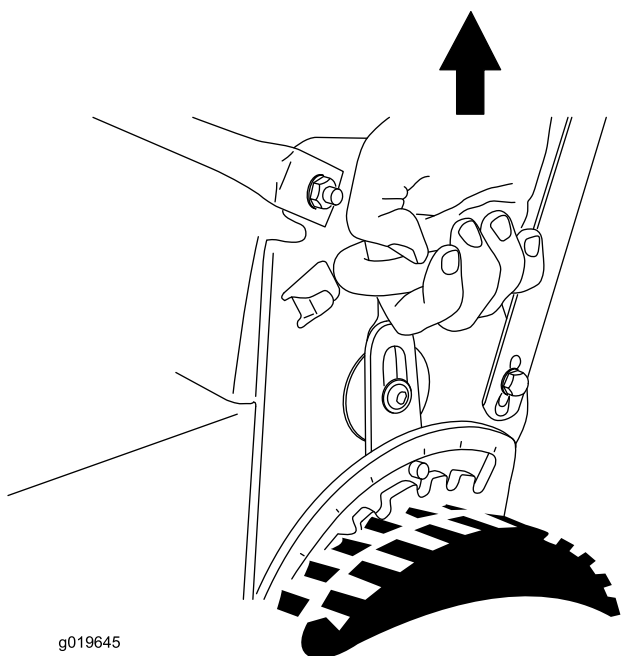


Рисунок 18

Задний рычаг регулировки высоты скашивания

Запуск двигателя

1. Присоедините провод к свече зажигания (Рисунок 10).
2. Откройте отсечной топливный кран (Рисунок 19).

Примечание: При открытом отсечном топливном кране рычаг расположен параллельно топливному трубопроводу.

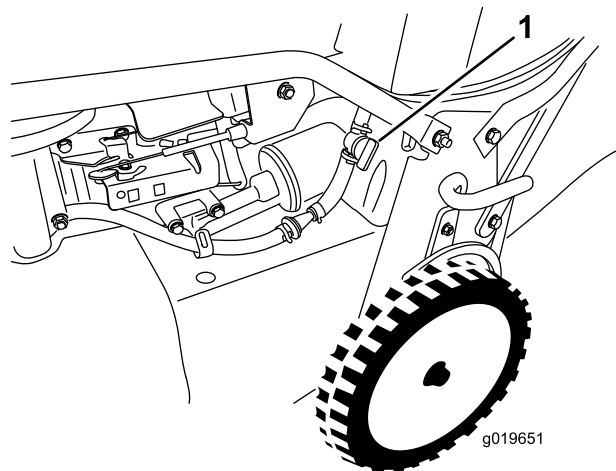


Рисунок 19

1. Отсечной топливный кран

3. Установите регулятор дроссельной заслонки в положение Choke (Заслонка) (Рисунок 12).
4. Без усилия потяните на себя рукоятку механического стартера до ощущения сопротивления, после чего энергично подайте рукоятку на себя.
5. После запуска двигателя переведите регулятор дроссельной заслонки в положение Fast (Быстро) (Рисунок 11).

Примечание: Если запуск двигателя не происходит после трех попыток, повторите действия, указанные в пунктах 3 – 5.

Останов двигателя

1. Установите регулятор дроссельной заслонки в положение Off (Выключено) и дождитесь остановки всех движущихся частей.
2. Перед перерывом в использовании машин, а также по окончании рабочего дня закройте отсечной топливный кран и отсоедините провод от свечи зажигания.

Управление самоходным приводом и включение режущих ножей

- Для включения самоходного привода без включения ножей поднимите штангу управления до уровня рукоятки (Рисунок 20).

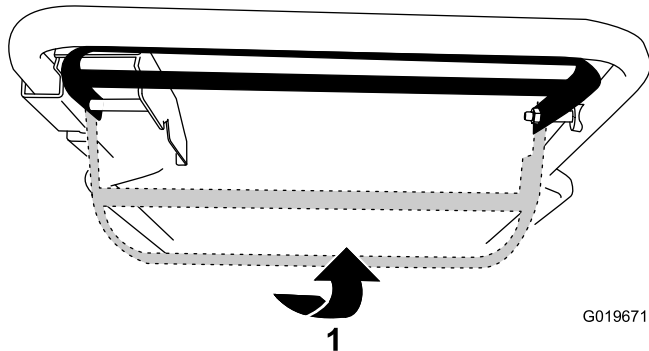


Рисунок 20

1. Поднимите штангу управления до уровня рукоятки.

- Для включения самоходного привода и ножей сдвиньте штангу управления до упора вправо и поднимите ее до уровня рукоятки (Рисунок 20).

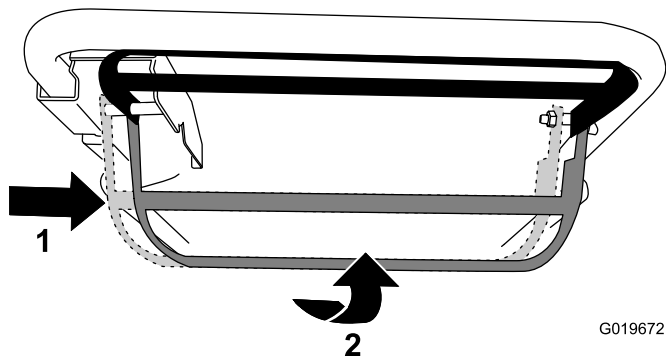


Рисунок 21

1. Сдвиньте штангу управления вправо.
2. Поднимите штангу управления до уровня рукоятки.

- Для отключения самоходного привода и ножей опустите штангу

Примечание: Изменение скорости движения машины по грунту производится изменением расстояния между штангой управления и рукояткой. Для замедления скорости движения машина (например, при выполнении поворота) опустите штангу управления. При чрезмерном опускании штанги управления происходит останов самоходного привода машины. Увеличение скорости движения машины производится сдвигом штанги управления в направлении рукоятки. При плотно прижатой к рукоятке штанге управления, машина движется с максимальной скоростью.

Затягивание и отпускание стояночного тормоза

Затягивание стояночного тормоза

Для затягивания стояночного тормоза потяните рычаг тормоза вверх от рукоятки (Рисунок 22).

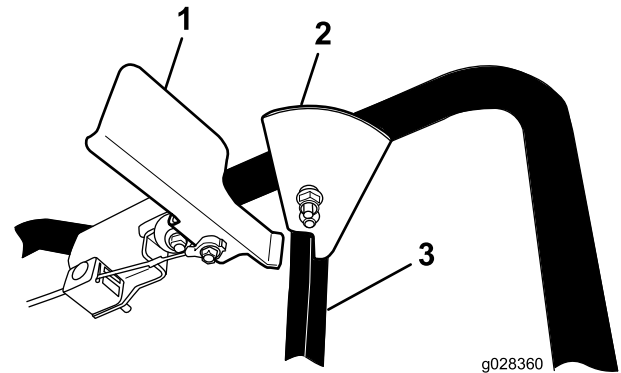


Рисунок 22

Стояночный тормоз затянут

1. Рычаг тормоза
2. Упор
3. Штанга управления

Примечание: Когда стояночный тормоз затянут, упор на штанге управления не позволяет поднять штангу, чтобы управлять самоходным приводом.

Отпускание стояночного тормоза

Для отпускания стояночного тормоза нажмите рычаг тормоза вниз к рукоятке (Рисунок 23).

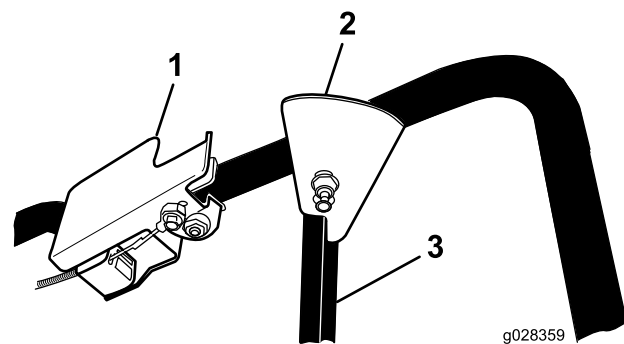


Рисунок 23

Стояночный тормоз отпущен

1. Рычаг тормоза
2. Упор
3. Штанга управления

Примечание: Когда стояночный тормоз отпущен и штанга управления находится в верхнем положении для управления самоходным приводом, упор на штанге не позволяет включить стояночный тормоз.

Проверка работы системы останова ножей

Перед каждым использованием машины убедитесь в том, что нож останавливается в течение 3 секунд после отпущания штанги управления.

Использование мешка для травы

Интервал обслуживания: Перед каждым использованием или ежедневно—Проверьте работу системы останова ножей. Ножи должны остановиться в течение 3 секунд после отпущания штанги управления. Если это не происходит, свяжитесь с уполномоченным дилером по техническому обслуживанию.

Мешок для сбора травы можно использовать для проверки системы останова ножей.

1. Снимите заднюю выпускную пробку.
2. Установите на машину пустой мешок для сбора травы.
3. Запуск двигателя.
4. Включите ножи.

Примечание: Увеличение объема мешка свидетельствует о вращении ножей.

5. Наблюдая за состоянием мешка, отпустите штангу управления.

Примечание: Отсутствие уменьшения объема мешка в течение 3 секунд после отпущания штанги управления может быть результатом неисправности механизма останова ножей. В случае непринятия соответствующих мер возможно возникновение аварийной ситуации. Рекомендуется, чтобы проверка и техобслуживание газонокосилки выполнялись в официальном сервис-центре дилера.

6. Выключите двигатель и подождите, пока все движущиеся части остановятся.

Без использования мешка для сбора травы

1. Передвиньте машину на поверхность с твердым покрытием в защищенном от ветра месте.
2. Установите все 4 колеса на высоту скашивания 89 мм (3-1/2 дюйма).
3. Возьмите половину газетного листа и скомкайте его в небольшой шарик, такой, чтобы он проходил под машиной (диаметром примерно 75 мм, или 3 дюйма).
4. Поместите газетный шарик в точку на расстоянии примерно 13 см (5 дюймов) перед машиной.
5. Запуск двигателя.

6. Включите ножи.
7. Отпустите штангу управления и начните 3-секундный отсчет.
8. По истечении 3 секунд быстро подайте машину вперед на газетный лист.
9. Выключите двигатель и подождите, пока все движущиеся части остановятся.
10. Подойдите к передней стороне машины и проверьте газетный шарик.

Примечание: Если газетный шарик не прошел под машиной, повторите этапы с 4 по 10.

Внимание: Разворачивание или измельчение газетного листа свидетельствует о неисправности механизма останова ножей. Во избежание нештатной ситуации примите необходимые меры. Обратитесь к уполномоченному дилеру по техническому обслуживанию.

Утилизация срезанной травы и листьев

При поставке с завода-изготовителя газонокосилка рассчитана на утилизацию травы и срезанных листьев на том же газоне, где производится скашивание. Подготовка машины к утилизации:

- Если на машину установлен желоб для бокового выброса, снимите его и установите боковой отражатель выброса, см. [Демонтаж бокового желоба для выброса \(страница 18\)](#).
- Если мешок для сбора травы находится на машине, снимите его; см. [Отсоединение мешка для травы \(страница 17\)](#).
- Если не установлена задняя выпускная пробка, возьмите ее за рукоятку, поднимите задний отражатель и вставьте ее в желоб заднего выброса, пока защелка не зафиксируется на месте, см. [Рисунок 24](#).

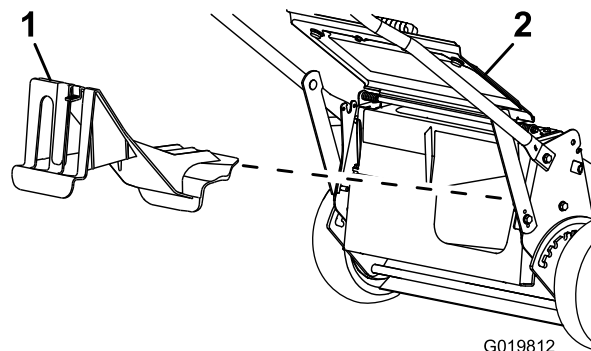


Рисунок 24

1. Задняя выпускная пробка
2. Задний отражатель

▲ ПРЕДУПРЕЖДЕНИЕ

До начала утилизации травы и срезанных листьев убедитесь в наличии задней выпускной пробки на своем месте. Никогда не включайте ножи без установленной задней выпускной пробки или мешка для сбора травы.

Сбор скошенной травы и листьев в мешки

Если вы хотите собрать траву и срезанные листья с газона, используйте мешок для травы.

▲ ПРЕДУПРЕЖДЕНИЕ

При использовании изношенного мешка для сбора травы мелкие камни и другой аналогичный мусор могут быть выброшены в направлении оператора или находящихся рядом людей, что может привести к тяжелым травмам или гибели.

Регулярно проверяйте мешок для травы. Если он поврежден, установите новый сменный мешок компании Toro.

Если на машину установлен желоб для бокового выброса, снимите его и установите боковой отражатель выброса перед сбором скошенной травы и листьев в мешок; см. [Демонтаж бокового желоба для выброса \(страница 18\)](#).

▲ ПРЕДУПРЕЖДЕНИЕ

При прикосновении к остро заточенным ножам возможны серьезные травмы.

Перед уходом с обработанного участка заглушите двигатель и дождитесь остановки всех движущихся частей машины.

Установка мешка для травы

1. Поднимите и удерживайте задний отражатель ([Рисунок 25](#)).

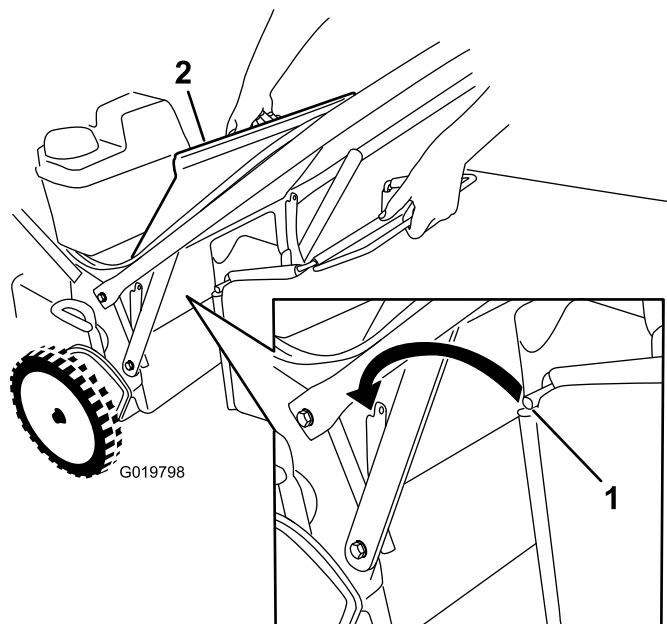


Рисунок 25

1. Штанга мешка
 2. Задний отражатель
-
2. Нажмите большим пальцем на фиксатор задней выпускной пробки и снимите пробку ([Рисунок 24](#)).
 3. Вставьте штангу мешка в выемки в основании рукоятки и покачиванием мешка из стороны в сторону убедитесь в том, что штанга находится в нижней части обеих выемок; см. [Рисунок 25](#).
 4. Опустите задний отражатель до его соприкосновения с мешком для сбора травы.

Отсоединение мешка для травы

Для снятия мешка проделайте в обратном порядке действия, описанные в разделе «Установка мешка для травы» выше.

▲ ОПАСНО

При открытом туннеле выброса машины возможен выброс скошенной травы и различных предметов. Интенсивный выброс предметов из машины, может стать причиной серьезной, в том числе со смертельным исходом, травмы оператора или находящихся поблизости людей.

Никогда не открывайте дверцу туннеля выброса при работающем двигателе.

Выброс скошенной травы и листьев с боковой стороны

Используйте боковой выброс при обрезке очень высокой травы.

▲ ПРЕДУПРЕЖДЕНИЕ

При прикосновении к остро заточенным ножам возможны серьезные травмы.

Перед уходом с обработанного участка заглушите двигатель и дождитесь остановки всех движущихся частей машины.

▲ ОПАСНО

Из незакрытого выпускного отверстия предметы могут быть выброшены в сторону оператора или находящихся рядом людей. Кроме того, возможен контакт с ножами. Выброшенные предметы или контакт с ножом могут стать причиной тяжелых травм и гибели.

Никогда не работайте с машиной без установленного на своем месте и правильно функционирующего отражателя или желоба для бокового выброса.

Установка бокового желоба для выброса

Внимание: Убедитесь, что задняя выпускная пробка установлена на месте, прежде чем произвести утилизацию травы и срезанных листьев.

1. Выключите двигатель и подождите, пока все движущиеся части остановятся.
2. Если мешок для сбора травы находится на машине, снимите его; см. [Отсоединение мешка для травы \(страница 17\)](#).
3. Вставьте заднюю выпускную пробку; см. [Утилизация срезанной травы и листьев \(страница 16\)](#).
4. Снимите боковой отражатель выброса, потянув вверх за пружину, удерживающую отражатель на месте, и сняв отражатель ([Рисунок 26](#)).

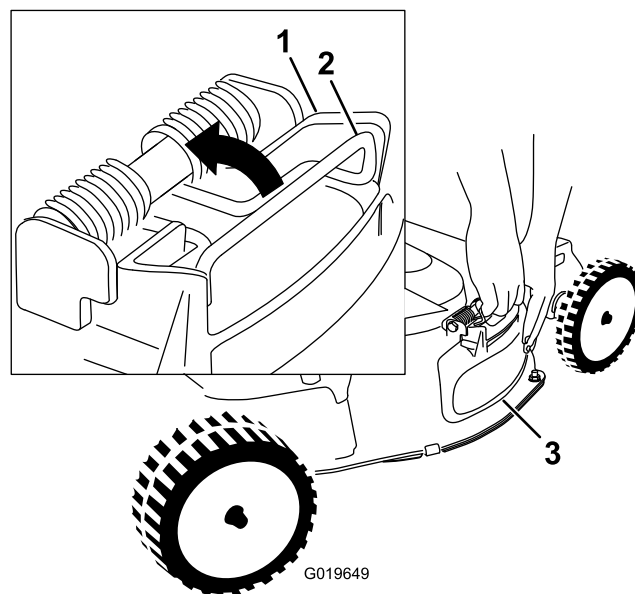


Рисунок 26

1. Верхняя часть бокового отражателя выброса.
2. Пружина
3. Боковой отражатель выброса

5. Установите боковой желоб для выброса ([Рисунок 27](#)), потянув вверх за пружину, поместив желоб поверх отверстия и опустив пружину на выступы в верхней части желоба для выброса.

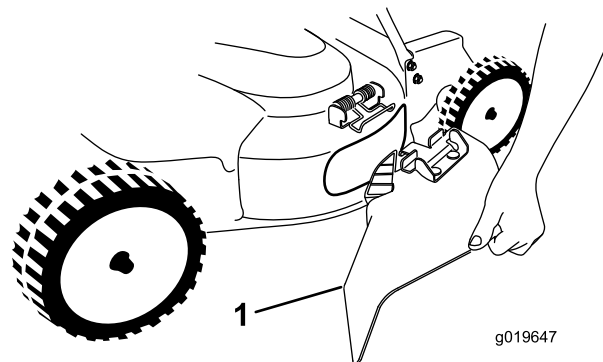


Рисунок 27

1. Боковой желоб для выброса

Демонтаж бокового желоба для выброса

Чтобы снять боковой желоб для выброса, выполните в обратном порядке действия, описанные в разделе «Установка бокового желоба для выброса».

Советы по эксплуатации

Общие указания по скашиванию травы

- Перед началом работы с данной машиной ознакомьтесь со всеми инструкциями по технике безопасности и внимательно прочитайте данное руководство.
- Удалите из рабочей зоны палки, камни, проволоку, ветви и другой мусор, о который может удариться нож и который может быть отброшен от машины.
- Не допускайте посторонних лиц, особенно детей и домашних животных, в зону работы машины.
- Избегайте ударов о деревья, стены, бордюры и другие твердые предметы. Никогда специально не производите скашивание поверх какого-либо предмета.
- Если газонокосилка ударяет предмет или начинает вибрировать, немедленно остановите двигатель, отсоедините провод от свечи зажигания и осмотрите газонокосилку на наличие повреждений.
- Следите за тем, чтобы ножи были острыми на протяжении всего сезона скашивания. Периодически удаляйте зазубрины на ножах напильником.
- При необходимости замените ножи новыми сменными ножами производства компании Toro.
- Производите скашивание только сухой травы или листьев. Перемещение косилки по слежавшейся траве или листьям также может привести к засорению механизма машины и остановке двигателя.
- Произведите очистку нижней части корпуса машины после каждого кошения. См. [Очистка пространства под машиной \(страница 27\)](#)
- Поддерживайте двигатель в хорошем рабочем состоянии.
- Установите частоту вращения двигателя на максимальную для наилучших результатов скашивания.

▲ ПРЕДУПРЕЖДЕНИЕ

Если при эксплуатации машины двигатель работает на частоте вращения, превышающей заводскую настройку, это может привести к выбросу части ножа или двигателя в сторону оператора или находящихся поблизости людей и стать причиной серьезной травмы или гибели.

- Запрещается изменять настройку частоты вращения двигателя.
- Если частота вращения двигателя предположительно превышает нормальную, свяжитесь с уполномоченным дилером по техническому обслуживанию.

- Часто очищайте воздушный фильтр. При мульчировании в воздухе появляется большое количество скошенной травы и пыли во взвешенном состоянии, при этом засоряется воздушный фильтр и снижается производительность двигателя.

Скашивание травы

- Трава растет с разной скоростью в зависимости от времени года. В жаркую солнечную погоду лучше всего устанавливать высоту скашивания травы на 51 мм (2 дюйма), 64 мм (2-1/2 дюйма) или 83 мм (3 дюйма). Срезайте только около одной трети высоты травы за один проход. Не производите резку травы ниже настройки 51 мм (2 дюйма), кроме случаев, когда трава растет редко, или в конце осени, когда рост травы начинает замедляться.
- При скашивании травы высотой более 15 см (6 дюймов) сначала выполняйте скашивание на максимальной высоте и идите медленно; затем выполните повторное скашивание на более низкой настройке для получения лучшего внешнего вида газона. Если трава слишком высокая и на газоне скапливается трава, что может привести к засорению механизма машины и остановке двигателя.
- Поочередно изменяйте направление движения при скашивании. Это способствует однородному распределению срезанного материала по газону и более равномерному удобрению.

Если после скашивания внешний вид газона оказался неудовлетворительным, попробуйте выполнить одно (или несколько) из следующих действий:

- Заточите ножи.
- При скашивании идите медленнее.
- Увеличьте высоту скашивания на машине.
- Увеличьте частоту скашивания травы.

- Прокладывайте полосы скошенной травы с частичным перекрытием вместо срезания полной полосы за каждый проход.
- Установите высоту скашивания на передних колесах на одно деление ниже, чем на задних. Например, установите высоту передних колес на 51 мм (2 дюйма), а задних – на 64 мм (2-1/2 дюйма).
- Повторные проходы по покрытой листвой поверхности.
- При небольшом количестве листьев на газоне установите все колеса на одинаковую высоту скашивания.
- Если на газоне слой листьев толщиной более 12,7 см (5 дюймов), установите высоту скашивания передних колес на одно или два деления выше, чем высоту скашивания сзади. Это облегчит подачу листьев под корпус машины.
- После скашивания убедитесь в том, что поверхность газона в достаточной степени видна сквозь слой срезанных листьев. Возможно, потребуются
- Снизьте скорость движения при скашивании, если газонокосилка недостаточно мелко перерабатывает листья.

Скашивание покрытой листвой травы

Техническое обслуживание

Рекомендуемый график(и) технического обслуживания

Периодичность технического обслуживания	Порядок технического обслуживания
Через первые 5 часа	<ul style="list-style-type: none"> • Замените масло в двигателе без замены масляного фильтра. • Произведите техническое обслуживание системы привода ножей.
Перед каждым использованием или ежедневно	<ul style="list-style-type: none"> • Проверьте уровень масла в двигателе. • Проверьте работу системы останова ножей. Ножи должны остановиться в течение 3 секунд после отпущения штанги управления. Если это не происходит, свяжитесь с уполномоченным дилером по техническому обслуживанию. • Осмотрите воздушный фильтр. • Проверьте режущие ножи и в случае необходимости произведите их техническое обслуживание. • Осмотрите ножи. • Произведите очистку корпуса газонокосилки.
Через каждые 25 часов	<ul style="list-style-type: none"> • Очистите фильтр предварительной очистки из вспененного материала (в условиях сильной запыленности производите более частую очистку).
Через каждые 50 часов	<ul style="list-style-type: none"> • Замените масло в двигателе (в условиях повышенной запыленности требуется более частая замена). • Проверьте топливный шланг и в случае необходимости замените его. • Удалите мусор из-под крышки ремня. • Проведите техническое обслуживание системы привода ножей у официального дилера по техобслуживанию компании Toro.
Через каждые 100 часов	<ul style="list-style-type: none"> • Замените масляный фильтр. • Проверьте свечу зажигания. • Очистите фильтр топливного бака. • Замените топливный фильтр.
Через каждые 300 часов	<ul style="list-style-type: none"> • Замените бумажный воздушный фильтр (при эксплуатации в условиях сильной запыленности требуется более частая замена).
Ежегодно, или до помещения на хранение	<ul style="list-style-type: none"> • Удалите топливо из бака перед проведением ремонта в соответствии с указаниями, а также перед хранением.

Внимание: См. руководство владельца двигателя для получения информации о дополнительном техническом обслуживании.

▲ ПРЕДОСТЕРЕЖЕНИЕ

Если вы оставили провод зажигания соединенным со свечой, кто-либо может случайно запустить двигатель и нанести серьезные травмы вам или окружающим.

Перед выполнением любой операции технического обслуживания отсоединяйте провод от свечи зажигания. Держите провод в стороне так, чтобы он не мог случайно коснуться свечи зажигания.

Техническое обслуживание воздушного фильтра

Интервал обслуживания: Перед каждым использованием или ежедневно

Через каждые 25 часов—Очистите фильтр предварительной очистки из вспененного материала (в условиях сильной запыленности производите более частую очистку).

Через каждые 300 часов—Замените бумажный воздушный фильтр (при эксплуатации в условиях сильной запыленности требуется более частая замена).

Внимание: Запрещается эксплуатация двигателя без установленного воздушного фильтра в сборе, в противном случае возможно серьезное повреждение двигателя.

1. Заглушите двигатель и подождите, пока все движущиеся части остановятся.
2. Отсоедините провод от свечи зажигания.
3. Снимите крышку и тщательно очистите ее (Рисунок 28).

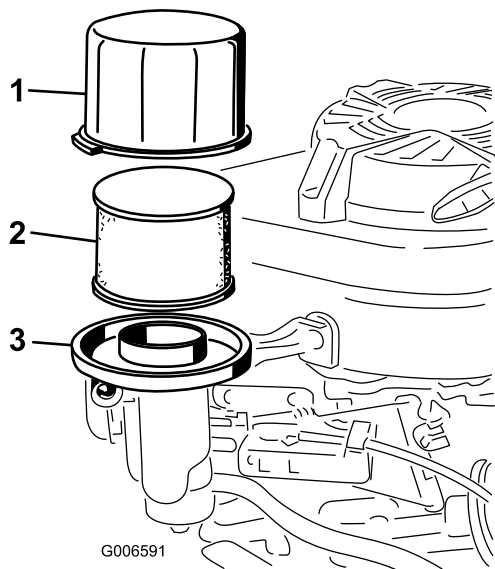


Рисунок 28

1. Крышка
2. Фильтр предварительной очистки из вспененного материала и бумажный фильтр
3. Основание воздушного фильтра

4. Снимите фильтр предварительной очистки из вспененного материала и бумажный фильтр (Рисунок 28).
5. Снимите фильтр предварительной очистки из вспененного материала с бумажного фильтра (Рисунок 28) и замените бумажный фильтр, если он сильно загрязнен.

Внимание: Не пытайтесь очистить бумажный фильтр.

6. Промойте фильтр предварительной очистки из вспененного материала в воде с мягким моющим средством, затем удалите влагу.

Примечание: Не добавляйте масло в фильтр предварительной очистки из вспененного материала.

7. Установите фильтр предварительной очистки из вспененного материала на бумажный фильтр.
8. Установите воздушный фильтр в сборе.
9. Установите крышку на место.

Замена масла в двигателе

Интервал обслуживания: Через первые 5 часа—Замените масло в двигателе без замены масляного фильтра.

Через каждые 50 часов—Замените масло в двигателе (в условиях повышенной запыленности требуется более частая замена).

1. Дайте двигателю поработать до прогрева масла.

Примечание: Разогретое масло, обладая повышенной текучестью, более эффективно удаляет загрязнения.

▲ ПРЕДУПРЕЖДЕНИЕ

После работы двигателя масло может быть горячим, и контакт с горячим маслом может привести к серьезной травме.

Избегайте контакта с горячим моторным маслом при его сливе.

2. Отключите двигатель и подождите, пока все движущиеся части остановятся.
3. Отсоедините провод от свечи зажигания.

4. Поместите подходящий сливной поддон под правую сторону машины.
5. Извлеките щуп, повернув крышку против часовой стрелки и вытянув ее.
6. Переверните машину так, чтобы воздушный фильтр был направлен вверх, чтобы слить масло в сливной поддон ([Рисунок 28](#)).

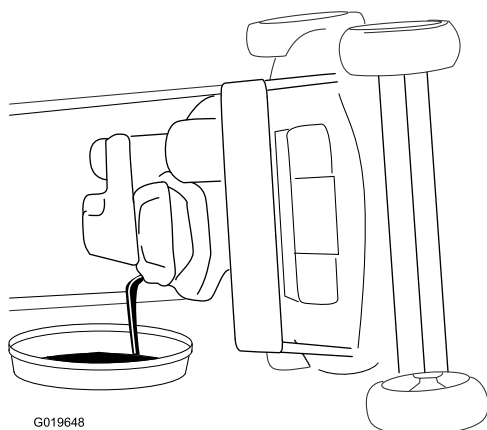


Рисунок 29

Примечание: Вы также сможете удалить масло из картера двигателя с помощью приспособления для удаления масла.

7. Возвратите машину в рабочее положение.
8. Вставьте щуп в заливную горловину и поверните крышку по часовой стрелке до плотной затяжки.
9. Утилизируйте использованное масло в соответствии с местными правилами.
10. Заполните картер двигателя свежим маслом до отметки Full (Полный) на щупе. См. [3 Заправка картера двигателя маслом \(страница 8\)](#)
11. Удалите пролитое масло.

Замена масляного фильтра

Интервал обслуживания: Через каждые 100 часов

1. Дайте двигателю поработать до прогрева масла.

⚠ ПРЕДУПРЕЖДЕНИЕ

После работы двигателя масло может быть горячим, и контакт с горячим маслом может привести к серьезной травме.

Избегайте контакта с горячим моторным маслом при его сливе.

2. Отключите двигатель и подождите, пока все движущиеся части остановятся.
3. Отсоедините провод от свечи зажигания.
4. Слейте масло из двигателя, см. [Замена масла в двигателе \(страница 21\)](#).

5. Поместите ветошь под масляный фильтр для сбора масла, которое может вытечь при снятии фильтра.
6. Снимите масляный фильтр ([Рисунок 30](#)).

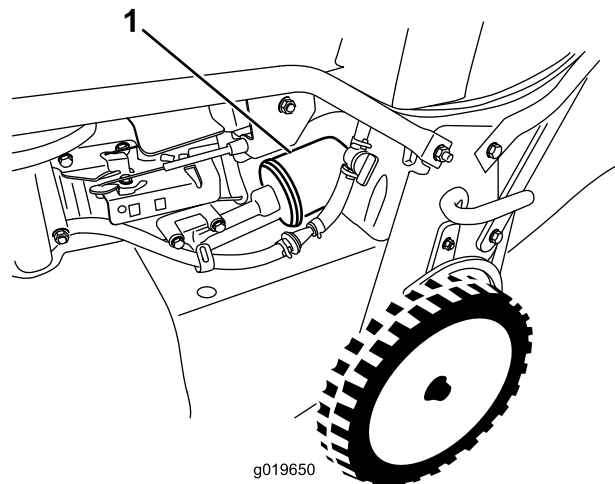


Рисунок 30

1. Масляный фильтр

7. Нанесите пальцем на прокладку нового фильтра слой чистого моторного масла ([Рисунок 31](#)).

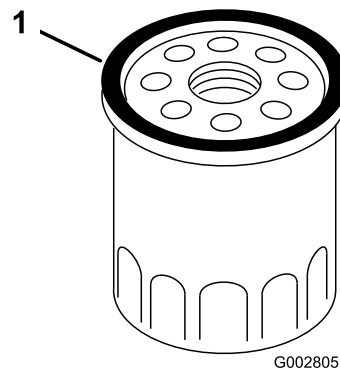


Рисунок 31

1. Прокладка

8. Заверните новый фильтр, пока прокладка не соприкоснется с основанием фильтра, затем затяните фильтр от руки еще на 2/3 оборота.
9. Заполните картер двигателя свежим маслом до отметки Full (Полный) на щупе; см. [3 Заправка картера двигателя маслом \(страница 8\)](#).
10. Присоедините провод к свече зажигания.
11. Дайте двигателю поработать около 3 минут.
12. Остановите двигатель, дождитесь остановки всех движущихся частей и проверьте отсутствие утечек вокруг фильтра.
13. Долейте масло, чтобы компенсировать заполнение фильтра маслом; см. [Проверка уровня масла в двигателе \(страница 12\)](#)

- Утилизируйте использованный масляный фильтр в соответствии с местными правилами.

Обслуживание свечи зажигания

Интервал обслуживания: Через каждые 100 часов

Используйте **NGK BPR5ES** или эквивалентную свечу зажигания.

- Заглушите двигатель и подождите, пока все движущиеся части остановятся.
- Отсоедините провод от свечи зажигания.
- Очистите поверхность вокруг свечи зажигания.
- Выверните свечу зажигания из головки двигателя.

Внимание: Замените свечу зажигания, имеющую трещины, повреждения или следы загрязнения. Очистку электродов производить не следует во избежание повреждения двигателя в результате попадания частиц окалины в цилиндр.

- Установите в свече зазор, равный 0,76 мм (0,030 дюйма); см. (Рисунок 32).

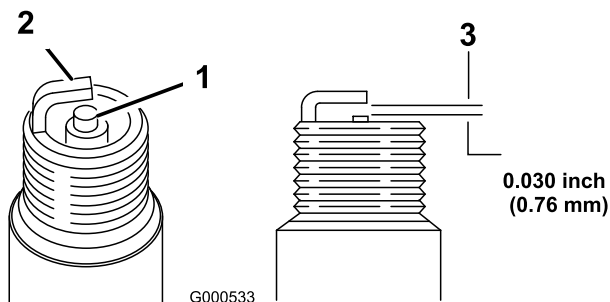


Рисунок 32

- Изолятор центрального электрода
- Боковой электрод
- Искровой промежуток (не в масштабе)

- Установите свечу зажигания и уплотнительную прокладку.
- Затяните свечу зажигания с моментом 23 Н·м (17 фунт-футов).
- Присоедините провод к свече зажигания.

Опорожнение топливного бака и очистка фильтра

Интервал обслуживания: Через каждые 50 часов—Проверьте топливный шланг и в случае необходимости замените его.

Через каждые 100 часов—Очистите фильтр топливного бака.

Ежегодно, или до помещения на хранение—Удалите топливо из бака перед проведением ремонта в соответствии с указаниями, а также перед хранением.

Примечание: Элемент фильтра (сетки) топливного бака расположен внутри бака на выходе. Этот фильтр является частью топливного бака, и его нельзя снять.

- Заглушите двигатель и дождитесь его остывания.
- Внимание:** Производите слив бензина только на холодном двигателе.
- Отсоедините провод от свечи зажигания.
- Закройте отсечной топливный кран.
- Отсоедините топливный трубопровод, ослабив хомут трубопровода на карбюраторе.
- Откройте топливный отсечной кран и полностью слейте топливо из топливного бака и трубопровода в рекомендованную к применению емкость для бензина.
- Снимите топливный бак с машины.
- Залейте небольшое количество топлива в топливный бак, покачайте бак таким образом, чтобы топливо переменялось внутри по всему баку, и слейте топливо в рекомендованную к применению емкость для топлива.
- Установите топливный бак и трубопровод.

Замена топливного фильтра

Интервал обслуживания: Через каждые 100 часов

- Выключите двигатель и подождите, пока все движущиеся части остановятся.
- Отсоедините провод от свечи зажигания.
- Закройте отсечной топливный кран (Рисунок 33).

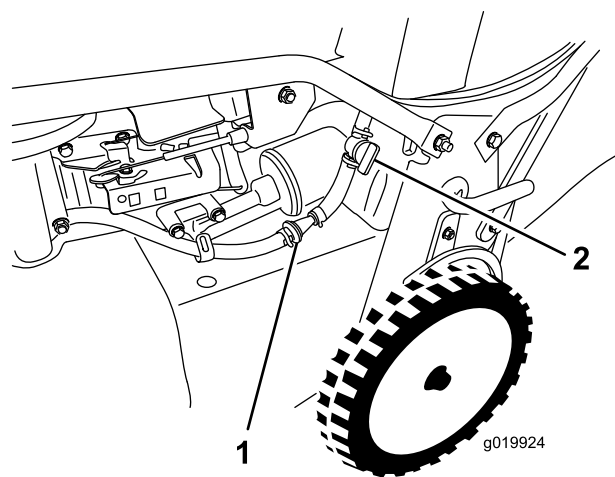


Рисунок 33

- Топливный фильтр
- Отсечной топливный кран

- Снимите топливный фильтр (Рисунок 33) с топливного трубопровода, ослабив хомуты трубопровода с обеих сторон топливного фильтра.
- Установите новый топливный фильтр в топливный трубопровод, используя хомуты трубопровода, снятые на этапе 4.

Техническое обслуживание системы привода ножей

Интервал обслуживания: Через первые 5 часа

Через каждые 50 часов—Удалите мусор из-под крышки ремня.

Через каждые 50 часов—Проведите техническое обслуживание системы привода ножей у официального дилера по техобслуживанию компании Toro.

- Ослабьте два винта панели доступа к кожуху ремня и снимите панель (Рисунок 34)

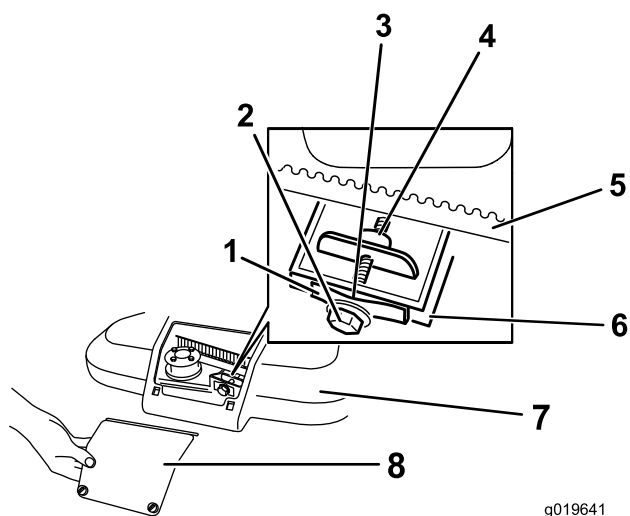


Рисунок 34

- | | |
|----------------------------|----------------------------------|
| 1. Пружина натяжения ремня | 5. Ремень привода ножей |
| 2. Регулировочный винт | 6. Стенка |
| 3. Зазор | 7. Кожух ремня |
| 4. Регулировочная гайка | 8. Панель доступа к кожуху ремня |

- Проверьте ремни; замените ремень при наличии на нем трещин, потертостей на краях, следов пригара или других повреждений.

Примечание: Если система привода ножей повреждена, обратитесь к официальному дилеру по техобслуживанию компании Toro для проведения ее ремонта.

- Щеткой или продувкой удалите мусор изнутри кожуха ремня и вокруг всех частей.
- Прижмите комплексный калибр для измерения зазора в пределах от 0,13 до 0,76 мм (от 0,005 до

0,03 дюйма) к стенке, а затем сдвиньте его вниз позади пружины натяжения ремня; см. Рисунок 35.

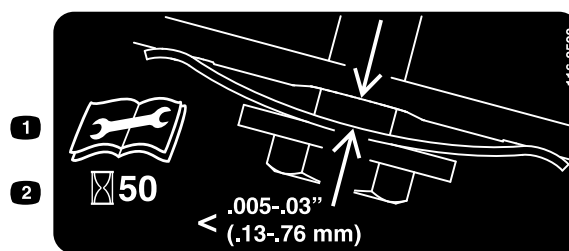


Рисунок 35

Примечание: Если между измерителем зазора и пружиной есть видимый зазор, затяните регулировочный болт и гайку до момента, когда калибр начнет свободно входить в зазор и выходить из него (Рисунок 34).

Внимание: Не допускайте чрезмерной затяжки регулировочного болта. Это может повредить ремень привода ножей.

- Установите панель доступа к кожуху ремня.

Техническое обслуживание ножей

Интервал обслуживания: Перед каждым использованием или ежедневно

Внимание: Для правильной установки ножа потребуется динамометрический ключ. При отсутствии динамометрического ключа или условий, необходимых для выполнения этой процедуры, свяжитесь с уполномоченным дилером по техническому обслуживанию.

Проверьте остроту и наличие какого-либо износа или повреждений ножей, когда полностью выработается все топливо в баке, см. Осмотр ножей (страница 25). Затупленный или имеющий зазубрины нож подлежит заточке или замене. Если ножи изношены, погнуты, повреждены или имеют трещины, немедленно замените его штатными сменными ножами производства компании Toro.

⚠ ОПАСНО

Износ или повреждение ножа может привести к его разрушению. Выброс фрагментов ножа в направлении оператора или находящихся поблизости людей может привести к тяжелой травме, в том числе со смертельным исходом.

- Перед каждым использованием проверяйте ножи на наличие износа или повреждений.
- Изношенные или поврежденные ножи необходимо заменить.

Примечание: Ножи должны оставаться острыми в течение всего сезона кошения, потому что острые ножи могут обеспечить ровное скашивание травы без ее разрыва и измельчения. При разрыве и измельчении трава становится коричневой по краям, что замедляет ее рост и увеличивает риск поражения ее болезнью.

Подготовка к техническому обслуживанию ножей

Переверните машину на одну сторону таким образом, чтобы воздушный фильтр находился на открытом воздухе и был направлен вверх, а верхняя рукоятка была на земле.

⚠ ПРЕДУПРЕЖДЕНИЕ

Ножи остро заточены; при прикосновении к ножу возможны серьезные травмы.

- Отсоедините провод от свечи зажигания.
- При техническом обслуживании ножей используйте перчатки.

Осмотр ножей

Интервал обслуживания: Перед каждым использованием или ежедневно

1. Осмотрите режущие кромки (Рисунок 36). Если кромки не острые или зазубренные, снимите ножи и заточите или замените их.

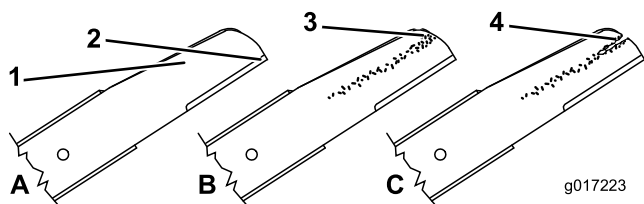


Рисунок 36

- | | |
|-------------------|---------------------------------|
| 1. Фигурная часть | 3. Формирование износа/бороздки |
| 2. Режущая кромка | 4. Трещина |

2. Осмотрите сами ножи, обратив особое внимание на состояние их фигурных частей (рис. 42). При обнаружении повреждений, износа, образования бороздки на этих частях (Рисунок 36) незамедлительно замените ножи новыми.

⚠ ОПАСНО

Если вы допустите износ ножа, бороздка сформируется между широкой и плоской частью ножа. В случае недопустимого повреждения ножа выброс его фрагментов из-под корпуса может стать причиной серьезной травмы оператора или находящихся рядом людей.

- Перед каждым использованием проверяйте ножи на наличие износа или повреждений.
- Никогда не выпрямляйте погнутый нож, не сваривайте сломанный нож или нож с трещиной.
- Произведите проверку на наличие погнутых ножей, см. [Проверка на наличие погнутых ножей \(страница 25\)](#).

Проверка на наличие погнутых ножей

1. Поверните ножи, пока они не окажутся в положении, показанном на рис. Рисунок 37.

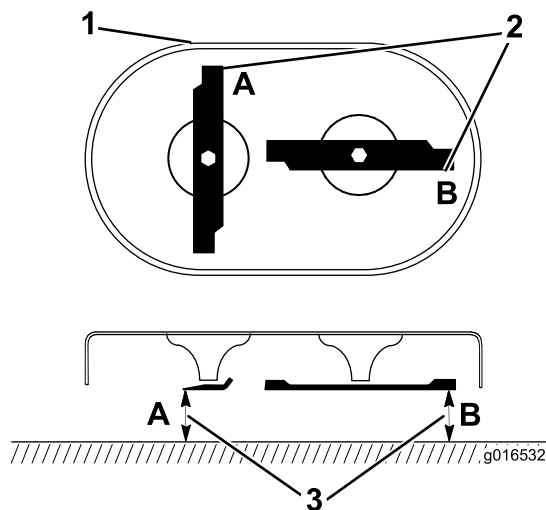


Рисунок 37

- | | |
|-----------------------------------------|------------------------------------------------------------------------------------|
| 1. Передняя часть режущей деки | 3. Измерения производите от режущей кромки до ровной и горизонтальной поверхности. |
| 2. Произведите измерения в местах A и B | |

2. Измерьте от ровной поверхности до режущих кромок в местах A и B (Рисунок 37) и запишите оба результата измерения.
3. Поверните ножи так, чтобы их противоположные концы находились в позициях A и B.
4. Повторите измерения, описанные в пункте 2, и запишите их.

Примечание: Если разница между измерениями **A** и **B**, полученными в пунктах **2** и **4**, превышает 3 мм (1/8 дюйма), замените ножи; см. [Снятие ножей \(страница 26\)](#) и [Установка ножей \(страница 26\)](#).

3. Осмотрите штифты приводов ножа на наличие износа или повреждений.

Снятие ножей

Заменяйте ножи, если было соударение с твердым предметом, или если они разбалансированы, погнуты или изношены. Используйте только подлинные сменные ножи компании Того.

1. Используйте деревянную подкладку для неподвижного удерживания каждого ножа и поверните болт крепления ножа против часовой стрелки, как показано на [Рисунок 38](#).

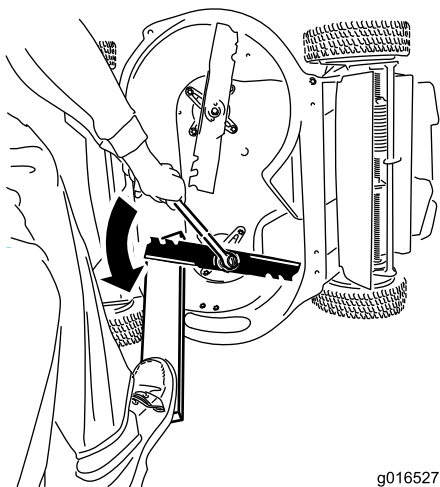


Рисунок 38

2. Снимите каждый нож, как показано на [Рисунок 39](#).

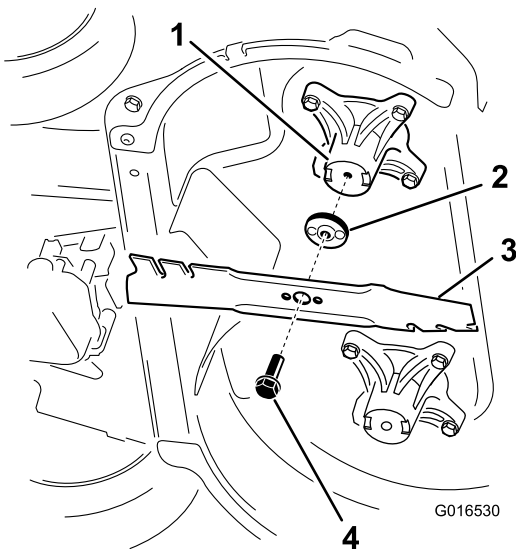


Рисунок 39

- | | |
|--------------------|----------------------------|
| 1. Вал (2) | 3. Нож (2) |
| 2. Привод ножа (2) | 4. Болт крепления ножа (2) |

Установка ножей

1. Установите первый нож так, чтобы он находился в горизонтальном положении, вместе со всеми крепежными деталями, как показано на [Рисунок 39](#).

Примечание: Затяните болт пальцами.

Внимание: Ножи должны быть расположены так, чтобы их криволинейные концы были обращены в сторону корпуса машины. Вставьте выступающие части каждого привода ножа в углубления головки соответствующего вала, а штифты на другой стороне каждого привода ножа – в отверстия соответствующего ножа.

2. Удерживайте каждый нож неподвижно с помощью доски и заверните болт крепления ножа по часовой стрелке с помощью динамометрического ключа, как показано на [Рисунок 40](#); затяните каждый болт крепления ножа с моментом 82 Н·м (60 фунт-футов).

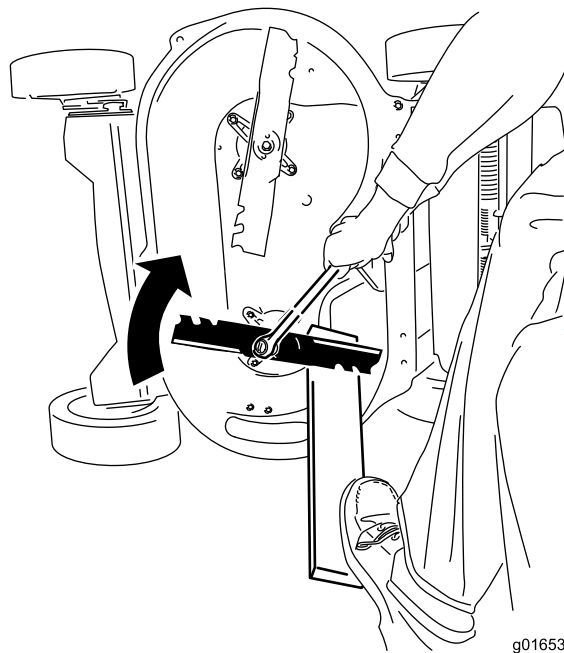


Рисунок 40

Внимание: Затяжка болта до 82 Нм (60 фут-фунт) – очень тугая. Приложите собственный вес на заднюю часть ключа и надежно затяните нож. Чрезмерная затяжка этого болта очень маловероятна.

3. Поверните установленный болт на 1/4 оборота, чтобы он находился в вертикальном положении, и установите другой нож так же, как и первый (см. пункт 1).

Примечание: Ножи должны быть расположены перпендикулярно, формируя перевернутую букву «Г», как показано на [Рисунок 41](#).

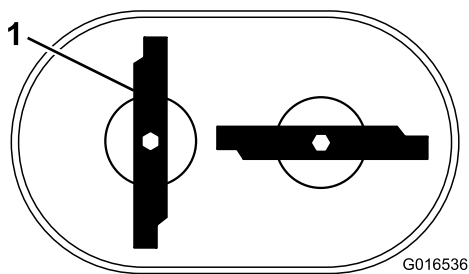


Рисунок 41

1. Нож (2)

4. Затяните второй нож, см. пункт 2.
5. Поверните ножи от руки на полный оборот (360°), чтобы убедиться в том, что они не соприкасаются.

Примечание: Если ножи касаются друг друга, они установлены неправильно. Повторите действия, указанные в пунктах 1 – 3, пока ножи не перестанут соприкасаться.

⚠ ПРЕДУПРЕЖДЕНИЕ

Неправильно установленные ножи могут повредить машину и стать причиной травмы оператора или находящихся рядом людей.

Регулировка троса самоходного привода

Если машина не движется с помощью самоходного привода или имеет тенденцию медленно двигаться вперед при отпускании штанги управления, отрегулируйте трос привода.

1. Остановите двигатель и дождитесь остановки всех движущихся частей.
2. Ослабьте гайку держателя троса ([Рисунок 42](#)).

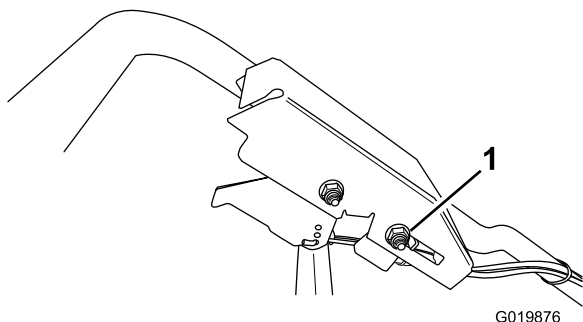


Рисунок 42

1. Гайка держателя троса

3. Переместите гайку держателя троса **в направлении** машины, чтобы **ускорить** действие самоходного привода; переместите гайку держателя троса **в направлении** от машины, чтобы **замедлить** действие самоходного привода.
4. Затяните гайку держателя троса.
5. Проверьте работу управления привода (соответствует ли она вашим требованиям) и при необходимости повторите вышеуказанные действия.

Примечание: Если машина медленно движется вперед без нажатия штанги управления или если колеса вращаются, когда вы поднимаете задние колеса от земли, трос натянут слишком сильно; ослабьте гайку держателя троса, потяните оболочку троса вверх (в направлении от машины) и затяните гайку держателя троса.

Примечание: Вы также можете установить требуемую максимальную скорость движения по земле (при полностью нажатой штанге управления).

Очистка пространства под машиной

Для обеспечения оптимальных характеристик кошения поддерживайте чистоту нижней части корпуса машины. Можно промыть или удалить скребком срезанную траву с нижней части корпуса машины.

Промывка нижней части корпуса машины

Интервал обслуживания: Перед каждым использованием или ежедневно—Произведите очистку корпуса газонокосилки.

1. Расположите машину на плоской бетонной или асфальтовой поверхности рядом с садовым шлангом.
2. Запустите двигатель
3. Удерживайте садовый шланг на уровне рукоятки и направьте поток воды на землю непосредственно перед правым задним колесом ([Рисунок 43](#)).

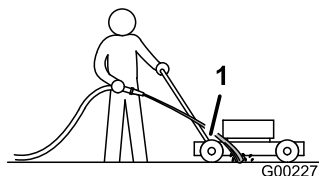


Рисунок 43

1. Правое заднее колесо

Примечание: Вода будет поступать на ножи, и скошенная трава будет вымываться водой.

Продолжайте подавать воду до тех пор, пока из-под машины не перестанут выходить остатки скошенной травы.

4. Выключите двигатель и подождите, пока все движущиеся части остановятся.
5. Отключите воду.
6. Запустите машину и дайте ей поработать несколько минут, чтобы просушить влагу на машине и ее компонентах.

Очистка пространства под машиной скребком

Если при промывке водой не удастся удалить все загрязнения из-под машины, очистите ее скребком.

1. Отсоедините провод от свечи зажигания.
2. Слейте топливо из топливного бака; см. [Опорожнение топливного бака и очистка фильтра \(страница 23\)](#).

⚠ ПРЕДУПРЕЖДЕНИЕ

Опрокидывание машины может привести к вытеканию топлива из карбюратора или топливного бака. Бензин очень легко воспламеняется, весьма взрывоопасен и при определенных условиях может стать причиной несчастного случая или повреждения имущества.

Не допускайте пролива топлива, для этого подождите, пока топливо полностью не выработается, или откачайте его ручным насосом; запрещается использовать перелив сифоном.

3. Переверните машину на одну сторону таким образом, чтобы воздушный фильтр находился на открытом воздухе и был направлен вверх, а верхняя рукоятка была на земле.
4. Скребком из твердой древесины удалите грязь и скошенную траву; избегайте заусенцев и острых кромок.
5. Поставьте машину вертикально.
6. Заполните топливный бак.
7. Присоедините провод к свече зажигания.

Хранение

Храните газонокосилку в прохладном, чистом и сухом месте. Для сохранения чистоты и защиты машины накройте ее.

Общие сведения

Храните газонокосилку в прохладном, чистом и сухом месте. Для сохранения чистоты и защиты машины накройте ее.

1. Выполните рекомендуемые процедуры ежегодного технического обслуживания, см. [Техническое обслуживание \(страница 20\)](#).
2. Произведите очистку под корпусом машины, см. [Очистка пространства под машиной \(страница 27\)](#).
3. Удалите траву, грязь и коготь с наружных частей двигателя, кожура и верхней части машины.
4. Проверьте состояние ножей, см. [Осмотр ножей \(страница 25\)](#).
5. Произведите обслуживание воздушного фильтра; см. раздел «Обслуживание воздушного фильтра» (стр. 16).
6. Затяните все гайки, болты и винты.
7. Подкрасьте покрытые ржавчиной поверхности или места отслоения лакокрасочного покрытия краской, полученной у уполномоченного дилера по техническому обслуживанию.

Подготовка топливной системы

⚠ ПРЕДУПРЕЖДЕНИЕ

В случае продолжительного хранения возможно испарение бензина и взрыв его паров при контакте с открытым огнем.

- **Запрещается хранить бензин в течение длительных периодов времени.**
- **Перед постановкой машины на хранение в помещении, где используется открытый огонь, убедитесь в отсутствии бензина в топливном баке и карбюраторе. (Например, печь или малая горелка водонагревателя.)**
- **Перед постановкой машины на хранение в закрытом помещении дождитесь остывания двигателя.**

Согласно рекомендации изготовителя двигателя, перед последней в году заправкой двигателя добавьте в свежее топливо стабилизатор топлива. При последнем скашивании травы перед постановкой машины на

хранение дождитесь полного выработки запаса бензина в топливном баке.

1. Дайте возможность газонокосилке поработать до тех пор, пока двигатель не остановится из-за отсутствия топлива.
2. Снова запустите двигатель.
3. Дайте двигателю поработать до тех пор, пока он не остановится. Если вы больше не можете запустить двигатель, значит, его топливная система достаточно осушена.

Подготовка двигателя

1. Замена масла в двигателе и масляного фильтра производится до его остывания, см. [Замена масла в двигателе \(страница 21\)](#) и [Замена масляного фильтра \(страница 22\)](#).
2. Снимите свечу зажигания.
3. Используя масленку, добавьте примерно 30 мл (1 унцию) моторного масла в двигатель через гнездо свечи зажигания.
4. Медленно потяните трос стартера несколько раз, чтобы распределить масло по цилиндру.
5. Установите свечу зажигания, но не подсоединяйте к ней провод. Закрепите провод так, чтобы он не контактировал со свечей зажигания.

Расконсервация машины после хранения

1. Проверьте и затяните все крепления.
2. Выверните свечу зажигания и произведите ускоренную прокрутку двигателя стартером для удаления остатков масла из цилиндра.
3. Осмотрите свечу зажигания и замените ее, если она грязная, изношенная, имеет трещины; см. Руководство для оператора для двигателя.
4. Установите свечу зажигания и затяните ее с рекомендуемым моментом 20 Н-м (180 фунт-дюймов).
5. Выполните все необходимые процедуры технического обслуживания, см. [Техническое обслуживание \(страница 20\)](#).
6. Проверьте уровень масла в двигателе, см. [Проверка уровня масла в двигателе \(страница 12\)](#).
7. Заполните топливный бак свежим бензином, см. [Заполнение топливного бака бензином \(страница 12\)](#).
8. Присоедините провод к свече зажигания.

Поиск и устранение неисправностей

Проблема	Возможная причина	Корректирующие действия
<p>Двигатель не заводится.</p>	<ol style="list-style-type: none"> 1. Топливный бак пуст или в топливной системе находится застоявшееся топливо. 2. Отсечной топливный клапан закрыт. 3. Рычаг газа не находится в правильном положении. 4. Грязь, вода или оставшееся топливо в топливной системе. 5. Провод не соединен со свечой зажигания. 6. Свеча зажигания имеет следы питтинга (осповидного разрушения) или грязи; неправильно отрегулирован зазор свечи. 7. Грязь в топливном фильтре. 	<ol style="list-style-type: none"> 1. Слейте топливо и/или залейте в топливный бак свежий бензин. Если проблема не устранена, обратитесь к уполномоченному дилеру по техническому обслуживанию. 2. Откройте отсечной топливный кран. 3. Переведите рычаг газа в положение Choke (Заслонка). 4. Обратитесь к уполномоченному дилеру по техническому обслуживанию. 5. Присоедините провод к свече зажигания. 6. Проверьте свечу зажигания и, в случае необходимости, произведите регулировку зазора. Замените свечу зажигания, если на ней имеются следы питтинга, загрязненные участки или трещины. 7. Замените топливный фильтр и очистите сетку фильтра в баке.
<p>Электродвигатель запускается с трудом или теряет мощность.</p>	<ol style="list-style-type: none"> 1. Фильтрующий элемент воздушного фильтра загрязнен и ограничивает поток воздуха. 2. Слишком низкий уровень масла в двигателе, или масло чрезмерно загрязнено. 3. Вентиляционный шланг топливного бака засорен. 4. Грязь в топливном фильтре. 5. Грязь, вода или оставшееся топливо в топливной системе. 6. На дне газонокосилки скопились обрезки травы и мусор. 7. Свеча зажигания имеет следы питтинга (осповидного разрушения) или грязи; неправильно отрегулирован зазор свечи. 	<ol style="list-style-type: none"> 1. Очистите фильтр предварительной очистки воздушного фильтра и/или замените бумажный фильтр. 2. Проверьте масло в двигателе. Замените масло, если оно загрязнено, или долейте его, если уровень масла низкий. 3. Очистите или замените вентиляционный шланг топливного бака. 4. Замените топливный фильтр и очистите сетку фильтра в баке. 5. Обратитесь к уполномоченному дилеру по техническому обслуживанию. 6. Произведите очистку машины. 7. Проверьте свечу зажигания и, в случае необходимости, произведите регулировку зазора. Замените свечу зажигания, если на ней имеются следы питтинга, загрязненные участки или трещины.

Проблема	Возможная причина	Корректирующие действия
Двигатель работает неравномерно.	<ol style="list-style-type: none"> 1. Провод не подсоединен надежно к свече зажигания. 2. Свеча зажигания имеет следы питтинга (осповидного разрушения) или грязи; неправильно отрегулирован зазор свечи. 3. Рычаг дроссельной заслонки не находится в положении Fast (Быстро). 4. Фильтрующий элемент воздушного фильтра загрязнен и ограничивает поток воздуха. 5. Грязь в топливном фильтре. 	<ol style="list-style-type: none"> 1. Присоедините провод к свече зажигания. 2. Проверьте свечу зажигания и, в случае необходимости, произведите регулировку зазора. Замените свечу зажигания, если на ней имеются следы питтинга, загрязненные участки или трещины. 3. Переведите рычаг дроссельной заслонки в положение Fast (Быстро). 4. Очистите фильтр предварительной очистки воздушного фильтра и/или замените бумажный фильтр. 5. Замените топливный фильтр и очистите сетку фильтра в баке.
Чрезмерная вибрация машины или двигателя.	<ol style="list-style-type: none"> 1. Погнут нож, или нарушена его балансировка. 2. Ослаблен болт крепления ножа. 3. На нижней части корпуса газонокосилки скопились обрезки травы и мусор. 4. Ослаблены болты крепления электродвигателя. 5. Ослаблены шкив двигателя, натяжной шкив или шкив ножа. 6. Шкив двигателя поврежден. 7. Погнут шпиндель ножа. 8. Ремень поврежден. 	<ol style="list-style-type: none"> 1. Отбалансируйте нож(ножи). Если нож погнут, замените его. 2. Затяните болты крепления ножей. 3. Произведите очистку нижней части корпуса машины. 4. Затяните болты крепления электродвигателя. 5. Подтяните ослабленный шкив. 6. Обратитесь к уполномоченному дилеру по техническому обслуживанию. 7. Обратитесь к уполномоченному дилеру по техническому обслуживанию. 8. Замените ремень.
Неравномерность скашивания.	<ol style="list-style-type: none"> 1. Все 4 колеса находятся на разной высоте. 2. Затупились ножи. 3. Вы проходите один и тот же участок. 4. На дне газонокосилки скопились обрезки травы и мусор. 5. Погнут шпиндель ножа. 	<ol style="list-style-type: none"> 1. Установите все 4 колеса на одну высоту. 2. Заточите и отбалансируйте ножи. 3. Измените порядок скашивания. 4. Произведите очистку машины. 5. Обратитесь к уполномоченному дилеру по техническому обслуживанию.
Желоб для выброса засоряется.	<ol style="list-style-type: none"> 1. Рычаг газа не находится в положении Fast (Быстро). 2. Установлена недостаточная высота скашивания. 3. Вы производите скашивание слишком быстро. 4. Трава влажная. 5. На дне газонокосилки скопились обрезки травы и мусор. 	<ol style="list-style-type: none"> 1. Переведите рычаг дроссельной заслонки в положение Fast (Быстро). 2. Увеличьте высоту скашивания; если необходимо, произведите скашивание второй раз с меньшей высотой скашивания. 3. Снизьте скорость. 4. Дождитесь высыхания травы. 5. Произведите очистку машины.
Не работает самоходный привод машины.	<ol style="list-style-type: none"> 1. Нарушена регулировка троса самоходного привода, или трос поврежден. 2. В зоне ремня скопился мусор. 3. Ремень поврежден. 	<ol style="list-style-type: none"> 1. Отрегулируйте трос самоходного привода; замените трос, если необходимо. 2. Удалите мусор из зоны ремня. 3. Замените ремень.

Проблема	Возможная причина	Корректирующие действия
Ножи не вращаются или проскальзывают.	<ol style="list-style-type: none"> 1. Ремень тормозной муфты ножа или зубчатый приводной ремень изношен, ослаблен или поврежден. 2. Соскальзывание ремня тормозной муфты ножа со шкива. 3. Трос тормозной муфты ножа изношен, ослаблен или порван. 	<ol style="list-style-type: none"> 1. Отрегулируйте трос тормозной муфты ножа; отрегулируйте натяжение зубчатого приводного ремня; при необходимости замените эти детали. 2. Проверьте ремень на наличие повреждений и при необходимости свяжитесь с официальным дилером по техобслуживанию. 3. Отрегулируйте трос тормозной муфты ножа и при необходимости замените его.
Ножи касаются друг друга.	<ol style="list-style-type: none"> 1. Ножи установлены или выровнены неправильно. 2. Переходники ножей изношены, ослаблены или сломаны. 3. Зубчатый приводной ремень изношен, ослаблен или порвался. 4. Звездочки синхронизации или натяжной шкив изношены, ослаблены или сломаны. 	<ol style="list-style-type: none"> 1. Правильно установите ножи. 2. Замените переходники ножей. 3. Обратитесь к уполномоченному дилеру по техническому обслуживанию. 4. Обратитесь к уполномоченному дилеру по техническому обслуживанию.

Примечания:

Примечания:

Список международных дистрибьюторов

Дистрибьютор:	Страна:	Телефон:	Дистрибьютор:	Страна:	Телефон:
Agrolanc Kft	Венгрия	36 27 539 640	Maquiver S.A.	Колумбия	57 1 236 4079
Balama Prima Engineering Equip.	Гонконг	852 2155 2163	Maruyama Mfg. Co. Inc.	Япония	81 3 3252 2285
B-Ray Corporation	Корея	82 32 551 2076	Mountfield a.s.	Чешская Республика	420 255 704 220
Casco Sales Company	Пуэрто-Рико	787 788 8383	Mountfield a.s.	Словакия	420 255 704 220
Ceres S.A.	Коста-Рика	506 239 1138	Munditol S.A.	Аргентина	54 11 4 821 9999
CSSC Turf Equipment (pvt) Ltd.	Шри-Ланка	94 11 2746100	«НОРМА-ГАРДЕН»	Россия	7 495 411 61 20
Cyril Johnston & Co.	Северная Ирландия	44 2890 813 121	Oslinger Turf Equipment SA	Эквадор	593 4 239 6970
Cyril Johnston & Co.	Ирландия	44 2890 813 121	Oy Hako Ground and Garden Ab	Финляндия	358 987 00733
Equiver	Мексика	52 55 539 95444	Parkland Products Ltd.	Новая Зеландия	64 3 34 93760
Femco S.A.	Гватемала	502 442 3277	Perfetto	Польша	48 61 8 208 416
ForGarder OU	Эстония	372 384 6060	Pratoverde SRL.	Италия	39 049 9128 128
G.Y.K. Company Ltd.	Япония	81 726 325 861	Prochaska & Cie	Австрия	43 1 278 5100
Geomechaniki of Athens	Греция	30 10 935 0054	RT Cohen 2004 Ltd.	Израиль	972 986 17979
Golf international Turizm	Турция	90 216 336 5993	Riversa	Испания	34 9 52 83 7500
Guandong Golden Star	Китай	86 20 876 51338	Lely Turfcare	Дания	45 66 109 200
Hako Ground and Garden	Швеция	46 35 10 0000	Solvert S.A.S.	Франция	33 1 30 81 77 00
Hako Ground and Garden	Норвегия	47 22 90 7760	Spypros Stavrinides Limited	Кипр	357 22 434131
Hayter Limited (U.K.)	Великобритания	44 1279 723 444	Surge Systems India Limited	Индия	91 1 292299901
Hydroturf Int. Co Dubai	Объединённые Арабские Эмираты	97 14 347 9479	T-Markt Logistics Ltd.	Венгрия	36 26 525 500
Hydroturf Egypt LLC	Египет	202 519 4308	Toro Australia	Австралия	61 3 9580 7355
Irrimac	Португалия	351 21 238 8260	Toro Europe NV	Бельгия	32 14 562 960
Irrigation Products Int'l Pvt Ltd.	Индия	0091 44 2449 4387	Valtech	Марокко	212 5 3766 3636
Jean Heybroek b.v.	Нидерланды	31 30 639 4611	Victus Emak	Польша	48 61 823 8369

Уведомление о правилах соблюдения конфиденциальности для Европы

Информация, которую запрашивает компания Toro Toro Warranty Company (Toro) обеспечивает конфиденциальность ваших данных. Чтобы обработать вашу заявку на гарантийный ремонт и связаться с вами в случае отзыва изделий, мы просим вас предоставить нам некоторую личную информацию – непосредственно в нашу компанию или через ваше местное отделение или дилера компании Toro.

Гарантийная система Toro размещена на серверах, находящихся на территории Соединенных Штатов, где закон о соблюдении конфиденциальности может не дать такую же защиту, которая применяется в вашей стране.

ПРЕДОСТАВЛЯЯ НАМ СВОЮ ЛИЧНУЮ ИНФОРМАЦИЮ, ВЫ СОГЛАШАЕТЕСЬ НА ЕЕ ОБРАБОТКУ В СООТВЕТСТВИИ С ОПИСАНИЕМ В НАСТОЯЩЕМ УВЕДОМЛЕНИИ О СОБЛЮДЕНИИ КОНФИДЕНЦИАЛЬНОСТИ.

Способ использования информации компанией Toro
Компания Toro может использовать вашу личную информацию, чтобы обрабатывать гарантийные заявки и связываться с вами в случае отзыва изделия или для каких-либо иных целей, о которых мы вам сообщим. Компания Toro может предоставлять вашу информацию в свои филиалы, дилерам или другим деловым партнерам в связи с любыми из указанных видов деятельности. Мы не будем продавать вашу личную информацию никаким посторонним компаниям. Мы оставляем за собой право раскрыть личную информацию, чтобы выполнить требования применимых законов и по запросу соответствующих органов власти, с целью обеспечения правильной работы наших систем или для нашей собственной защиты или защиты пользователей.

Хранение вашей личной информации
Мы будем хранить вашу личную информацию, пока она будет нужна нам для осуществления целей, для которых она была первоначально собрана или для других законных целей (например, соблюдение установленных норм) или в соответствии с требованием применимого закона.

Сотрудники компании Toro делают все возможное для обеспечения безопасности вашей личной информации
Мы принимаем все необходимые меры для защиты вашей личной информации Мы также предпринимаем действия для поддержания точности и актуального состояния личной информации.

Доступ и исправление вашей личной информации
Если вы захотите просмотреть или исправить свою личную информацию, просьба связаться с нами по электронной почте legal@toro.com.

Закон о защите прав потребителей Австралии

Клиенты в Австралии могут найти информацию, относящуюся к Закону о защите прав потребителей Австралии, внутри упаковки или у своего местного дилера компании Toro.



Общая гарантия компании Toro

Оборудование
для подрядчиков

по благоустройству
местности (LCE)

Условия гарантии и изделия, на которые она распространяется

Компания Toro и ее аффилированная компания Toro Warranty Company в соответствии с договоренностью между ними дают совместную гарантию первоначальному покупателю на ремонт перечисленных ниже изделий Toro в случае обнаружения дефектов материала или заводских дефектов.

Действуют следующие гарантийные периоды начиная с даты приобретения первоначальным владельцем:

Изделия	Гарантийный период
Газонокосилки с пешеходным управлением	
Газонокосилки 53 см – бытовое использование ¹	2 года
Газонокосилки 53 см – коммерческое использование	1 год
Газонокосилки 76 см – бытовое использование ¹	2 года
Газонокосилки 76 см – коммерческое использование	1 год
Газонокосилки с пешеходным управлением среднего размера	2 года
• Двигатель	2 года ²
Газонокосилки Grand Stand®	5 лет или 1200 часов ³
• Двигатель	2 года
• Рама	Срок службы (только первоначальные пользователи) ⁴
Газонокосилки Z Master® – серия 2000	4 года или 500 часов ³
• Двигатель	2 года ²
• Рама	Срок службы (только первоначальные пользователи) ⁴
Газонокосилки Z Master® – серия 3000	5 года или 1,200 часов ³
• Двигатель	2 года ²
• Рама	Срок службы (только первоначальные пользователи) ⁴
Газонокосилки Z Master® – серии 5000 и 6000	5 года или 1,200 часов ³
• Двигатель	2 года ²
• Рама	Срок службы (только первоначальные пользователи) ⁴
Газонокосилки Z Master® – серия 7000	5 года или 1,200 часов ³
• Двигатель	2 года ²
• Рама	Срок службы (только первоначальные пользователи) ⁴
Все газонокосилки	
• Аккумулятор	2 года
• Принадлежности	2 года

¹Бытовое использование означает использование изделия на том же участке земли, где стоит ваш дом. Использование в нескольких местах рассматривается как коммерческое использование, в этом случае применяется гарантия на коммерческое использование.

²На некоторые двигатели, используемые в оборудовании Toro для подрядчиков по благоустройству местности (LCE), гарантию предоставляет изготовитель двигателя.

³Что наступит раньше.

⁴Гарантия на раму на весь срок службы – если основная рама, состоящая из деталей, сваренных вместе и образующих конструкцию трактора, к которой крепятся прочие узлы, такие как двигатель, треснет или сломается при нормальном использовании, она будет отремонтирована или заменена по гарантии без оплаты деталей и трудозатрат. Гарантия не распространяется на поломку рамы из-за неправильного или небрежного использования и поломку или необходимый ремонт из-за ржавчины или коррозии.

Настоящая гарантия включает стоимость деталей и трудозатраты, но вы должны оплатить транспортные расходы.

Порядок подачи заявки на гарантийное обслуживание

Если вы считаете, что ваше изделие Toro содержит дефект материала или изготовления, выполните следующую процедуру.

1. Свяжитесь со своим продавцом, чтобы организовать техническое обслуживание изделия. Если по какой-либо причине вам не удастся связаться со своим продавцом, то вы можете обратиться к официальному дистрибьютору компании Toro, чтобы организовать техобслуживание.
2. Привезите изделие и документы, подтверждающие факт покупки (товарный чек), в сервисный центр дилера.
3. Если по какой-либо причине вы не согласны с мнением сотрудников сервисного центра дилера или имеете замечания в связи с оказанной Вам технической помощью, обратитесь к нам по адресу:

Отдел обслуживания заказчиков RLC

Toro Warranty Company
8111 Lyndale Avenue South
Bloomington, MN 55420-1196
001-952-948-4707

См. прилагаемый список дистрибьюторов.

Обязанности владельца

Вы обязаны обслуживать изделие компании Toro с соблюдением процедур технического обслуживания, описанных в *Руководстве оператора*. Такое плановое техническое обслуживание, проводимое как дилером, так и вами лично, осуществляется за ваш счет.

Случаи нераспространения гарантий

На некоторые изделия не существует другой прямой гарантии, кроме специального объема гарантийной защиты систем с вредными выбросами и гарантии на двигатель. Действие этой прямой гарантии не распространяется на следующее:

- Стоимость регулярного технического обслуживания или таких запчастей, как фильтры, топливо, смазочные материалы, замена масла, свечи зажигания, воздушные фильтры, заточка ножей или изношенные ножи, регулировки тросов/рычагов или регулировки тормоза и сцепления
- Отказ компонентов по причине нормального износа
- Любое изделие или часть, которые были доработаны, использовались неправильно или небрежно и требуют замены или ремонта вследствие аварии или отсутствия надлежащего технического обслуживания
- Расходы на приемку и доставку
- Ремонты или попытки ремонта иными лицами, помимо уполномоченного дилера компании Toro по техническому обслуживанию
- Ремонты, необходимые по причине несоблюдения рекомендуемых правил использования топлива (более подробную информацию см. в *Руководстве для оператора*)
 - Удаление загрязнений из топливной системы не покрывается гарантией
 - Использование старого топлива (полученного более одного месяца назад) или топлива, содержащего более 10% этилового спирта или более 15% MTBE
 - Невыполнение слива топливной системы перед любым периодом простоя свыше одного месяца

Общие условия

Интересы покупателя находятся под защитой законодательства соответствующей страны. Права, которые имеет покупатель в результате действия этих законов, не ограничиваются настоящей гарантией.