



EU-Kompatibilitätskits

Sprühfahrzeug Multi-Pro 5800 ab Baujahr 2015

Modellnr. 41608—Seriennr. 315000001 und höher

Installationsanweisungen

Hinweis: Bestimmen Sie die linke und rechte Seite der Maschine anhand der normalen Bedienposition.

Dieses EU-Kompatibilitätskit dient der Einhaltung der deutschen Sicherheitsbestimmungen; die Bediener erhalten die erforderlichen Informationen, die sie für die Reinigung der Chemikalienrückstände aus dem Sprühsystem sowie die Reinigung der externen Maschine unter Auslassung des Chemikalienbehälters benötigen. Dieser Bausatz wurde eigens für Rasensprühfahrzeuge entwickelt und ist für den Einsatz durch qualifiziertes und entsprechend beauftragtes Fachpersonal bei gewerblichen Anwendungen vorgesehen.

Dieses Produkt entspricht allen relevanten europäischen Richtlinien. Weitere Informationen finden Sie in der Einbauerklärung am Ende dieses Dokuments.

Lesen Sie diese Anleitung gründlich durch, um sich mit dem Betrieb und der Wartung Ihres Produktes vertraut zu machen. Die Informationen in dieser Anleitung können Ihnen und anderen dabei helfen, Verletzungen und Produktschäden zu vermeiden. Obwohl Toro sichere Produkte konstruiert und herstellt, sind Sie selbst für den korrekten und sicheren Betrieb des Produktes verantwortlich.

Sicherheit

In dieser Anleitung werden potenzielle Gefahren beschrieben, und Sicherheitshinweise sind mit dem Sicherheitswarnsymbol (Bild 1) gekennzeichnet. Dieses Warnsymbol weist auf eine Gefahr hin, die zu schweren oder tödlichen Verletzungen führen kann, wenn Sie die empfohlenen Sicherheitsvorkehrungen nicht einhalten.



Bild 1

1. Sicherheitswarnsymbol

In dieser Anleitung werden zwei Begriffe zur Hervorhebung von Informationen verwendet. **Wichtig** weist auf besondere technische Informationen hin, und **Hinweis** hebt allgemeine Informationen hervor, die Sie besonders beachten sollten.

Lesen Sie auch die Sicherheits- und Betriebsanweisungen in der *Bedienungsanleitung* des Fahrzeugs.

Chemische Sicherheit

⚠️ WARNUNG:

Die im Sprühsystem verwendeten Chemikalien können für Sie, Unbeteiligte, Tiere, Pflanzen, Böden oder anderes Eigentum gefährlich und giftig sein.

- Lesen Sie die chemischen Warnschilder und die Materialsicherheitsdatenblätter für alle verwendeten Chemikalien sorgfältig durch, und halten Sie sich an die Angaben. Tragen Sie außerdem die vom Chemikalienhersteller empfohlene Schutzkleidung. Tragen Sie z. B. geeignete persönliche Sicherheitsausrüstung (PSA), einschließlich Atemschutzmaske und Schutzbrille, Handschuhe oder andere Ausrüstung, damit Sie nicht mit den Chemikalien in Kontakt kommen.
- Denken Sie daran, dass u. U. mehrere Chemikalien verwendet werden und dass Sie die Angaben zu jeder einzelnen berücksichtigen müssen.
- Weigern Sie sich, das Sprühfahrzeug einzusetzen, wenn diese Informationen nicht verfügbar sind.
- Bevor Sie mit der Arbeit am Sprühsystem beginnen, vergewissern Sie sich, dass das System entsprechend den Empfehlungen des/der Chemikalienhersteller(s) dreifach ausgespült und neutralisiert wurde.
- Stellen Sie sicher, dass Sie genügend frisches Wasser und Seife in der Nähe haben, und waschen Sie Chemikalien, mit denen Sie in Berührung gekommen sind, sofort ab.
- Lassen Sie sich vor der Verwendung oder der Handhabung von Chemikalien entsprechend schulen.
- Verwenden Sie jeweils die der Aufgabe entsprechende(n) Chemikalie(n).
- Halten Sie die Herstelleranweisungen bezüglich des sicheren Umgangs mit der jeweiligen Chemikalie ein.



- Verwenden Sie Chemikalien in einem gut gelüfteten Bereich.
- Tragen Sie eine Schutzbrille und andere vom Chemikalienhersteller empfohlene Schutzausrüstung. Stellen Sie sicher, dass beim Gebrauch der Chemikalien möglichst wenig Haut nackt und ungeschützt ist.
- Sorgen Sie dafür, dass sauberes Wasser verfügbar ist, insbesondere wenn Sie den Spritzmittelbehälter auffüllen.
- Essen, trinken oder rauchen Sie beim Umgang mit Chemikalien nicht.
- Waschen Sie sich immer die Hände und reinigen Sie andere nicht geschützte Körperteile, sobald Sie die Arbeiten abgeschlossen haben.
- Entsorgen Sie überschüssige Chemikalien und Chemikalienbehälter gemäß den Anweisungen des Chemikalienherstellers und den lokalen Vorschriften.
- In den Behältern zurückbleibende Chemikalien und Dämpfe sind gefährlich. Stecken Sie nie ein Körperteil in den Behälter, halten Sie insbesondere Ihren Kopf von der Behälteröffnung fern.
- Halten Sie alle auf lokaler Ebene, Landes- oder Bundesebene geltenden Vorschriften zum Versprühen von Chemikalien ein.

können unter die Haut dringen und schwere Verletzungen verursachen, die zu Amputationen oder Todesfällen führen können. Heiße Flüssigkeiten und Chemikalien können auch zu Verbrennungen oder Verletzungen führen. Wenn ein Körperteil mit dem Sprühstrahl in Berührung kommen sollte, gehen Sie sofort zu einem Arzt, der mit Verletzungen durch eingedrungene Flüssigkeiten vertraut ist.

- Berühren Sie die Sprühdüse vorne nicht mit der Hand oder einem anderen Körperteil.
- Lassen Sie den Druck vom Gerät ab, wenn Sie weggehen.
- Setzen Sie die Spritzpistole nicht ein, wenn der Schlauch, die Abzugssperre, die Düse oder andere Teile fehlen oder beschädigt sind.
- Setzen Sie die Spritzpistole nicht ein, wenn Schläuche, Anschlussstücke oder andere Teile undicht sind.
- Sprühen Sie nicht in der Nähe von Stromleitungen; der Sprühstrahl könnte die Stromleitungen berühren und Sie einen potenziell tödlichen Stromschlag erleiden.
- Fahren Sie nicht, während Sie ein Handsprühgerät einsetzen.
- Tragen Sie Gummihandschuhe, eine Schutzbrille und einen Ganzkörper-Schutzanzug, wenn Sie Chemikalien mit dem Handsprühgerät versprühen.
- Blitzschlag kann zu schweren oder tödlichen Verletzungen führen. Setzen Sie die Maschine nicht ein, wenn Sie Blitze sehen oder Donner hören, und gehen Sie an eine geschützte Stelle.

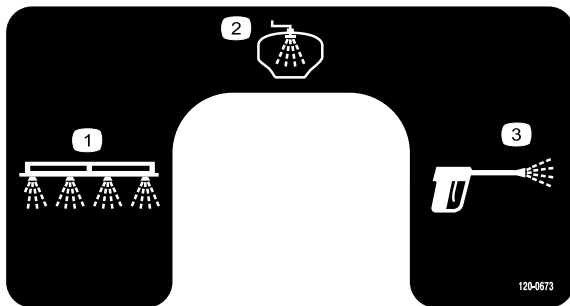
Sicherheitsmaßnahmen Handsprühgerät

- Richten Sie die Spritzpistole nicht auf Personen oder Tiere. Unter hohem Druck stehende Flüssigkeiten

Sicherheits- und Bedienungsschilder

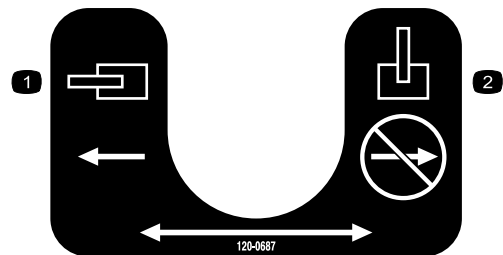


Die Sicherheits- und Bedienungsaufkleber sind für den Bediener und befinden sich in der Nähe der möglichen Gefahrenbereiche. Tauschen Sie beschädigte oder verloren gegangene Aufkleber aus oder ersetzen Sie sie.




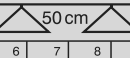

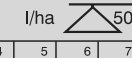
120-0673

1. Sprühen mit dem Ausleger
2. Sprühlbehälter
3. Sprühen von Hand



120-0687

1. Ventil—offen
2. Ventil—geschlossen

DÜSENTYP ENTSPRECHEND DER FARBE	 bar	l/ha 								DÜSENTYP ENTSPRECHEND DER FARBE	 bar	l/ha 									
		DURCH- FLUSS- MENENGE ENER DUSE IN l/min		4 km/h	5 km/h	6 km/h	7 km/h	8 km/h	10 km/h			12 km/h	DURCH- FLUSS- MENENGE ENER DUSE IN l/min		4 km/h	5 km/h	6 km/h	7 km/h	8 km/h	10 km/h	12 km/h
XR8001 XR11001 (100)	1.0	0.23	69.0	55.2	46.0	39.4	34.5	27.6	23.0	XR8005 XR11005 (50)	1.0	1.14	342	274	228	195	171	137	114		
	1.5	0.28	84.0	67.2	56.0	48.0	42.0	33.6	28.0		1.5	1.39	417	334	278	238	209	167	139		
	2.0	0.32	96.0	76.8	64.0	54.9	48.0	38.4	32.0		2.0	1.61	483	386	322	276	242	193	161		
	2.5	0.36	108	86.4	72.0	61.7	54.0	43.2	36.0		2.5	1.80	540	432	360	309	270	216	180		
	3.0	0.39	117	93.6	78.0	66.9	58.5	46.8	39.0		3.0	1.97	591	473	394	338	296	236	197		
XR80015 XR110015 (100)	4.0	0.45	135	108	90.0	77.1	67.5	54.0	45.0	XR8006 XR11006 (50)	4.0	2.27	681	545	454	389	341	272	227		
	1.0	0.34	102	81.6	68.0	58.3	51.0	40.8	34.0		1.0	1.37	411	329	274	235	206	164	137		
	1.5	0.42	126	101	84.0	72.0	63.0	50.4	42.0		1.5	1.68	504	403	336	288	252	202	168		
	2.0	0.48	144	115	96.0	82.3	72.0	57.6	48.0		2.0	1.94	582	466	388	333	291	233	194		
	2.5	0.54	162	130	108	92.6	81.0	64.8	54.0		2.5	2.16	648	518	432	370	324	259	216		
XR8002 XR11002 (50)	3.0	0.59	177	142	118	101	88.5	70.8	59.0	3.0	2.37	711	569	474	406	356	284	237			
	4.0	0.68	204	163	136	117	102	81.6	68.0	4.0	2.74	822	658	548	470	411	329	274			
	1.0	0.46	138	110	92.0	78.9	69.0	55.2	46.0	1.0	1.62	546	437	364	312	273	218	182			
	1.5	0.56	168	134	112	96.0	84.0	67.2	56.0	1.5	2.23	689	535	446	382	335	288	223			
	2.0	0.65	195	156	130	111	97.5	78.0	65.0	2.0	2.58	774	619	516	442	387	310	258			
XR110025 (50)	2.5	0.72	216	173	144	123	108	86.4	72.0	2.5	2.88	864	691	576	494	432	346	288			
	3.0	0.79	237	190	158	135	119	94.8	79.0	3.0	3.16	948	758	632	542	474	379	316			
	4.0	0.91	273	218	182	156	137	109	91.0	4.0	3.65	1095	876	730	626	548	438	365			
	1.0	0.57	171	137	114	97.7	85.5	68.4	57.0	1.0	2.28	694	547	456	391	342	274	228			
	1.5	0.70	210	168	140	120	105	84.0	70.0	1.5	2.79	837	670	558	478	419	335	279			
XR8003 XR11003 (50)	2.0	0.81	243	194	162	139	122	97.2	81.0	2.0	3.23	969	775	646	554	485	388	323			
	2.5	0.90	270	216	180	154	135	108	90.0	2.5	3.61	1083	866	722	619	542	433	361			
	3.0	0.99	297	238	198	170	149	119	99.0	3.0	3.95	1185	948	790	677	593	474	395			
	4.0	1.14	342	274	228	195	171	137	114	4.0	4.56	1368	1094	912	782	684	547	456			
	1.0	0.68	204	163	136	117	102	81.6	68.0	1.0	3.42	1026	821	684	586	513	410	342			
XR8004 XR11004 (50)	1.5	0.83	249	199	166	142	125	99.6	83.0	1.5	4.19	1257	1006	838	718	629	503	419			
	2.0	0.96	288	230	192	165	144	115	96.0	2.0	4.83	1449	1159	966	828	725	580	483			
	2.5	1.08	324	259	216	185	162	130	108	2.5	5.40	1620	1296	1080	926	810	648	540			
	3.0	1.18	354	283	236	202	177	142	118	3.0	5.92	1776	1421	1184	1015	888	710	592			
	4.0	1.36	408	326	272	233	204	163	136	4.0	6.84	2052	1642	1368	1173	1026	821	684			
XR8004 XR11004 (50)	1.0	0.91	273	218	182	156	137	109	91.0	Hinweis: Die Ausbringmengen immer einer Gegenprüfung unterziehen. Nützliche Gleichungen und Informationen sind auf Seite 153-157 zu finden. † Nur in Volledelstahlausführung lieferbar.											
	1.5	1.12	336	269	224	192	168	134	112												
	2.0	1.29	387	310	258	221	194	155	129												
	2.5	1.44	432	346	288	247	216	173	144												
	3.0	1.58	474	379	316	271	237	190	158												
4.0	1.82	546	437	364	312	273	218	182													

120-0723

120-0723

Installation

Einzelteile

Prüfen Sie anhand der nachstehenden Tabelle, dass Sie alle im Lieferumfang enthaltenen Teile erhalten haben.

Verfahren	Beschreibung	Menge	Verwendung
1	Keine Teile werden benötigt	–	Vorbereiten der Maschine.
2	Spülbehälter Schottanschlussstück Mutter Gezahntes 90°-Anschlussstück	1 1 1 1	Bringen Sie das Schottanschlussstück am Spülbehälter an.
3	Spülbehälterriemen Schraube (3/8 x 2 Zoll) Scheibe Sicherungsmutter (3/8 Zoll) Schlossschraube	2 2 4 2 1	Bauen Sie den Spülbehälter ein.
4	Spüldüsen Schottanschlussstück	2 2	Bauen Sie die Spüldüsen ein.
5	Spülpumpe Gerade, gezahnte Anschlussstücke	1 2	Einbauen der Spülpumpe.
6	Vierwegeventil Gerades, gezahntes Anschlussstück(1" NPT x 3/4" HB) Gezahntes 90°-Anschlussstück Reduzieranschlussstück Abdeckungshalterung Ventilhalterung Schraube (6 mm) Flachscheibe (6 mm) Sicherungsmutter (6 mm) Flachscheibe (3/8") Bundmutter (3/8") Aufkleber 120-0673	1 1 2 1 1 1 4 4 4 2 2 1	Einbauen und Befestigen des Vierwegeventils.
7	Schlauch (61 cm) Schlauchklemme Spülpumpenfilter T-Stück	3 15 1 1	Einbauen der Schläuche und des Spülpumpenfilters.
8	Verzögerungstimer Sicherung, 40 A Armaturenbrettschalter	1 1 1	Installation des Verzögerungstimers und des Schalters am Armaturenbrett.
9	Kugelventil Gezahntes Anschlussstück (1–1/4" NPT x 3/4" HB) Ventilbefestigungshalterung Sechskantschraube (1/4" x 3/4") Sechskantschraube (5/16" x 1") Bundmutter (5/16")	1 2 1 2 2 2	Installation des Kugelventils und der Ventilhalterung.

Verfahren	Beschreibung	Menge	Verwendung
10	S67-Anschluss	3	Befestigen Sie das T-Anschlussstück.
	Gezahntes 90°-Anschlussstück	1	
	T-Anschlussstück	1	
	Reduzieranschlussstück	1	
	S53-Haltegabel	1	
11	Druckschlauch (91,5 cm, 19 mm (3/4 Zoll) Innendurchmesser)	1	Bringen Sie den Schlauch zwischen dem Kugelventil und dem Vierwegeventil an.
	Schlauchklemme	2	
12	Auslegerschlauch (44", Innendurchmesser 3/4")	1	Installation des Schlauchs zwischen dem Filter und dem Kugelventil.
	Schlauchklemme	2	
13	Schlauchhaken	2	Befestigen der Schlauchhaken und der Spritzpistolenhalterung.
	Scheibe (3/8 Zoll)	2	
	Sicherungsmutter (5/16 Zoll)	2	
	Schlossschraube	2	
	Spritzpistolenhalterung	1	
14	Schlauch (15", Durchmesser 1")	1	Montieren Sie den Hauptzulaufschlauch.
	Schlauchklemme	2	
15	Langer Schlauch (25', Durchmesser von 1/2") mit Anschlussstück	1	Verbinden des Spritzschlauchs mit der Spritzpistole.
	Spritzpistole	1	
	Kleine Schlauchklemme	1	
16	Spüldüsenschlauch (72,5 cm, 19 mm (3/4 Zoll) ID)	1	Befestigen Sie den Schlauch vom Vierwegeventil am Regner-T-Anschlussstück.
	Schlauchklemme	2	
17	Keine Teile werden benötigt	–	Anbringen des Aufklebers.

Hinweis: Wickeln Sie die Gewinde in Teflonband ein, bevor Sie die Anschlussstücke einbauen. Wickeln Sie die Gewinde von links nach rechts ein. Fangen Sie am unteren Ende des Gewindes an und arbeiten Sie sich bis nach oben vor (wenn Sie von oben auf die Achse des Anschlussstückes blicken, sollte das Band im Uhrzeigersinn von hinten nach vorne eingewickelt sein).

Wichtig: Dieses Kit lässt sich einfacher einbauen, wenn Sie eine dünne Schicht eines nicht auf Mineralöl basierenden Schmiermittels, wie beispielsweise Pflanzenöl, auf das gezahnte Ende der Anschlussstücke auftragen.

1

Vorbereiten der Maschine

Keine Teile werden benötigt

Verfahren

1. Stellen Sie das Sprühfahrzeug auf einer ebenen Fläche ab, aktivieren Sie die Feststellbremse, stellen Sie die Pumpe und den Motor ab und ziehen Sie den Zündschlüssel ab.
2. Entleeren Sie den Behälter, um sämtliche Chemikalien aus den Leitungen zu entfernen. Weitere Informationen können Sie der *Bedienungsanleitung* entnehmen.

Hinweis: Seien Sie beim Trennen von Schläuchen vorsichtig, und haben Sie einen Eimer griffbereit, um eventuell noch in den Schläuchen enthaltene Chemikalien aufzufangen.

▲ ACHTUNG

Chemikalien sind gefährlich und können Verletzungen verursachen.

- Lesen Sie vor dem Umgang mit Chemikalien die Anweisungen auf dem Chemikalienetikett und halten Sie die Anweisungen und Vorsichtsmaßnahmen des Herstellers ein.
- Vermeiden Sie, dass Ihre Haut mit Chemikalien in Berührung kommt. Wenn Sie mit Chemikalien in Kontakt kommen, waschen Sie den entsprechenden Bereich gründlich mit Seife und frischem Wasser.
- Tragen Sie eine Schutzbrille und andere vom Chemikalienhersteller empfohlene Schutzausrüstung.

2

Anbringen des Schottanschlussstücks am Spülbehälter

Für diesen Arbeitsschritt erforderliche Teile:

1	Spülbehälter
1	Schottanschlussstück
1	Mutter
1	Gezahntes 90°-Anschlussstück

Verfahren

1. Befestigen Sie einen Draht, der länger als die Höhe des Behälters ist, an einem der Haltegabelöcher im Schottanschlussstück (Bild 2).

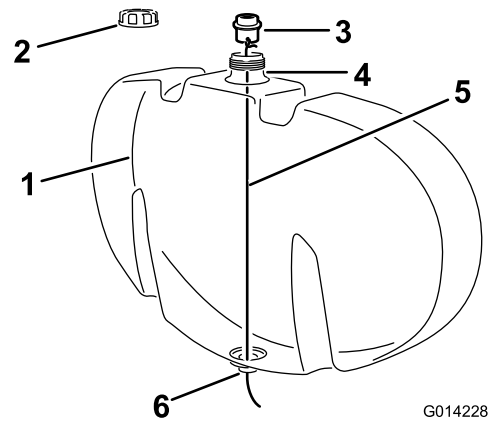


Bild 2

- | | |
|-------------------------------|------------------------------------|
| 1. Spülbehälter | 4. Einfüllöffnung des Spülbehälter |
| 2. Deckel des Einfüllstutzens | 5. Draht |
| 3. Schott- anschlussstück | 6. Loch im Boden des Spülbehälters |

2. Nehmen Sie den Fülldeckel vom Spülbehälter ab (Bild 2).
3. Verlegen Sie den Draht nach unten durch die Behälterfüllöffnung bis durch die Öffnung im Boden des Behälters (Bild 2).

Hinweis: Führen Sie das Schottanschlussstück mit dem Draht zur Öffnung im Boden des Spülbehälters (Abbildung 3).

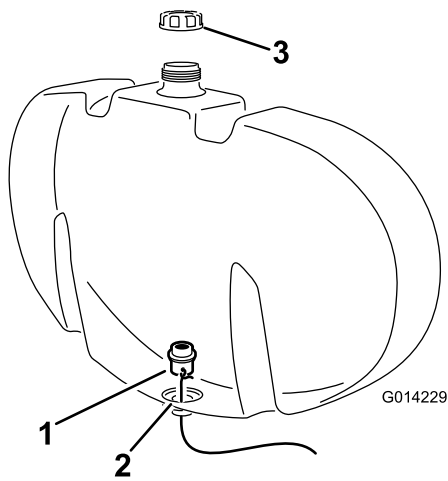


Bild 3

1. Schottanschlussstück (mit 3. Fülldeckel befestigtem Draht)
2. Loch im Boden des Spülbehälters

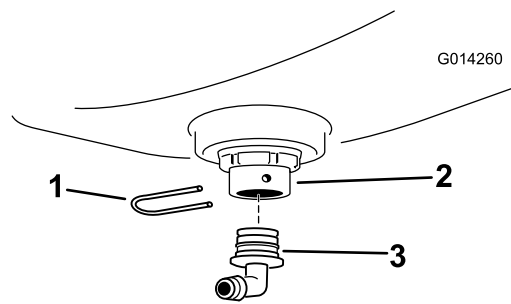


Bild 5

1. Haltegabel
2. Schottanschlussstück
3. Gezahntes 90°-Anschlussstück

4. Bringen Sie das Schottanschlussstück in Position; achten Sie darauf, dass der O-Ring an der Innenwand des Spülbehälters anliegt (**Bild 3**)
5. Befestigen Sie das Schottanschlussstück mit einer Flügelmutter aus Kunststoff am Spülbehälter (**Bild 4**).

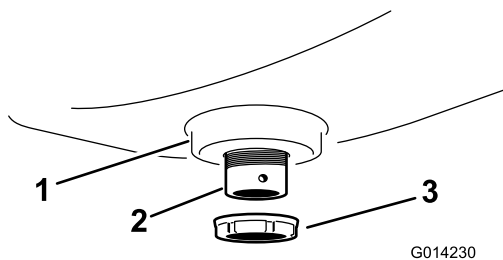


Bild 4

1. Spülbehälterwanne
2. Schottanschlussstück (installiert)
3. Flügelmutter

6. Montieren Sie ein gezahntes 90°-Anschlussstück am Schottanschlussstück und befestigen es mit einer Haltegabel (Abbildung 5).

Hinweis: Drehen Sie das Anschlussstück so, dass es nach hinten zeigt.

3

Einbauen des Spülbehälters

Für diesen Arbeitsschritt erforderliche Teile:

2	Spülbehälterriemen
2	Schraube (3/8 x 2 Zoll)
4	Scheibe
2	Sicherungsmutter (3/8 Zoll)
1	Schlossschraube

Vorbereiten des Behälters

1. Lockern Sie die Schrauben, mit denen die Ventil-Montageschiene am Rahmen befestigt ist (**Bild 6**).

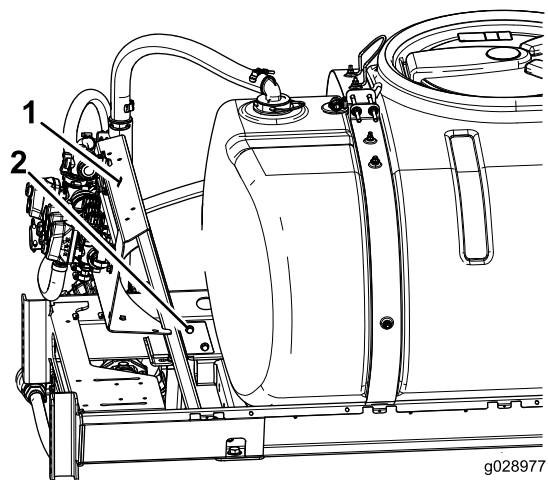


Bild 6

1. Ventil-Montageschiene
2. Schraube (4)

2. Schieben Sie die Ventil-Montageschiene nach hinten.

Hinweis: So schaffen Sie Platz zur Installation des Spülbehälters.

3. Ziehen Sie die Schrauben an der Ventil-Montageschiene an.

Hinweis: Ziehen Sie die Schrauben bis auf 40 Nm an.

4. Schließen Sie den Zulaufschlauch hinten und oben am Hauptbehälter ab (Bild 7).

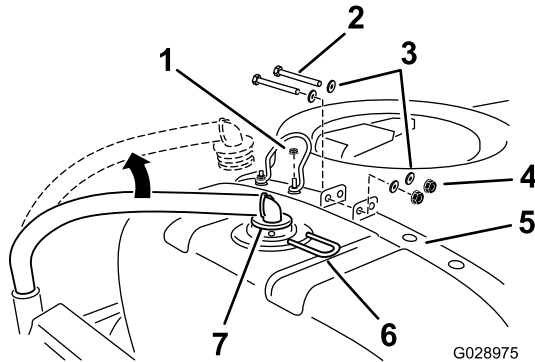


Bild 7

- | | |
|---------------------|---------------------------------|
| 1. Sicherungsmutter | 5. Behälterriemen hinten rechts |
| 2. Schraube | 6. Haltegabel |
| 3. Scheibe | 7. Zulaufschlauch |
| 4. Sicherungsmutter | |

5. Entfernen Sie die Haltegabel, mit der das Anschlussstück gesichert ist, und nehmen Sie dann den Schlauch ab (Bild 7).

Hinweis: Bewahren Sie alle Teile auf.

6. Entfernen Sie am hinteren Riemen die Befestigungen, mit denen der Riemen oben am Behälter befestigt ist.

Hinweis: Bewahren Sie alle Befestigungen auf.

7. Entfernen Sie die Sicherungsmutter innen, mit der der Anschlag des Behälterdeckels am Riemen hinten links befestigt ist (Bild 7).

Hinweis: Entsorgen Sie die Befestigungen.

8. Bringen Sie die Befestigungen für die Spülbehälterriemen an.

Hinweis: Vergewissern Sie sich, dass sich Bolzen am Behälterriemen hinten links und am Behälterriemen hinten rechts befinden. Wenn keine Bolzen vorhanden sind, stecken Sie eine Schlossschraube durch jedes Innenloch (Gewinde nach oben) an beiden Behälterriemen (Bild 8).

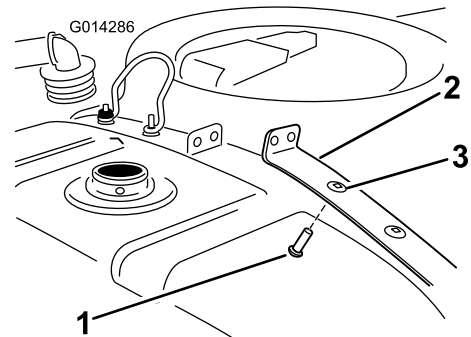


Bild 8

- | | |
|-------------------------|--------------|
| 1. Schlossschraube | 3. Innenloch |
| 2. Riemen hinten rechts | |

Hinweis: Die Schlossschraube am linken hinteren Behälterriemen sollte durch die offene Schleife des Behälterdeckelanschlags gehen.

9. Bringen Sie die vorher entfernten Befestigungen der Behälterriemen an, um die Riemen am Behälter zu befestigen.

Hinweis: Stellen Sie sicher, dass die Riemen am Behälter befestigt sind. **Ziehen Sie die Befestigungen für die Behälterriemen nicht zu stark an.**

Einbauen des Spülbehälters

1. Bauen Sie den Spülbehälter ein, wie in Bild 9 abgebildet.

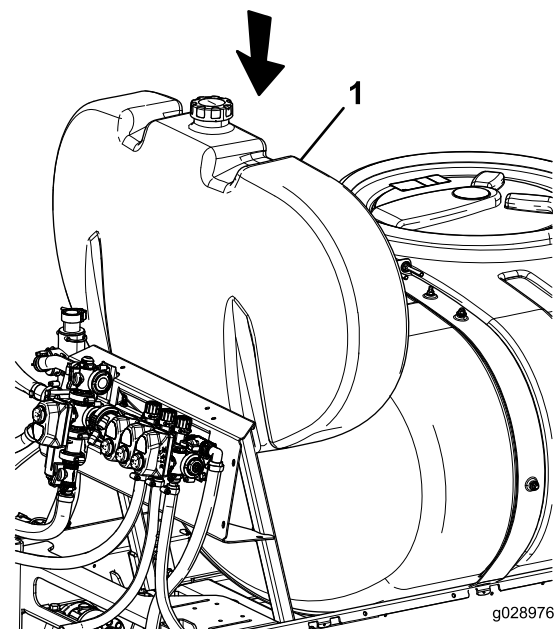


Bild 9

1. Spülbehälter

2. Bringen Sie die Spülbehälterriemen mit den vorher entfernten Befestigungen an den hinteren Behälterriemen an (Bild 9).

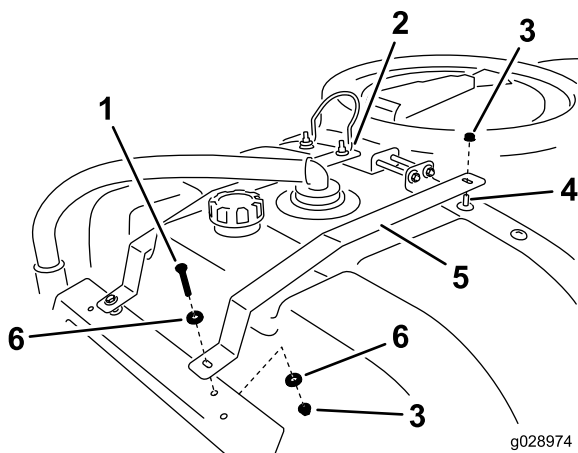


Bild 10

- | | |
|------------------------------|-------------------------------|
| 1. Schraube (2) | 4. Schlossschraube |
| 2. Linker Spülbehälterriemen | 5. Rechter Spülbehälterriemen |
| 3. Sicherungsmutter | 6. Scheibe |

- Befestigen Sie die Riemen mit zwei Sicherungsmuttern an den hinteren Behälterriemen.
- Befestigen Sie die Spülbehälterriemen mit zwei Schrauben, vier Scheiben und zwei Sicherungsmuttern an der Befestigungsschiene.
- Ziehen Sie die Befestigungen vorsichtig an.

Hinweis: Der Spülbehälter muss richtig positioniert sein und fest sitzen; die Riemen sollten den Behälter jedoch nicht eindrücken oder verformen.

Hinweis: Die Spülbehälterriemen dürfen nicht mit dem Stützrahmen des Ventils in Berührung kommen. Zwischen dem Riemen und dem Rahmen sollten 2,5 bis 5 cm Abstand sein.

Hinweis: Bringen Sie den Anschlag des Behälterdeckels über dem linken Spülbehälterriemen und dem Hauptbehälterriemen an; befestigen Sie den Drahtanslag des Behälterdeckels dann mit der Sicherungsmutter.

- Bringen Sie den Zulaufschlauch wieder hinten am Behälter an, und befestigen Sie ihn mit der vorher entfernten Haltegabel.

Hinweis: Nachdem Sie den Spülbehälter erstmals gefüllt haben, sollten Sie die Befestigungen des Spülbehälterriemens prüfen und ggf. anziehen, da das Gewicht der Flüssigkeit den Behälter noch mehr gegen den Rahmen drücken kann.

4

Einbauen der Spüldüsen

Für diesen Arbeitsschritt erforderliche Teile:

2	Spüldüsen
2	Schottanschlussstück

Bohren im Hauptbehälter

- Öffnen Sie den Behälterdeckel und entfernen Sie den Filterkorb.
- Ermitteln Sie die zwei Bohrmarkierungen im Hauptbehälter (Bild 11).

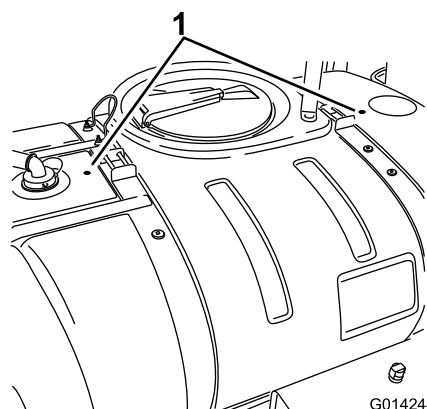


Bild 11

- Bohrmarkierungen

- Gehen Sie zur Bohrmarkierung hinter dem Behälterdeckel.

Hinweis: Stellen Sie ein Gefäß in den Behälter und unter die Bohrbereiche, um Bruchstücke beim Bohren aufzufangen.

Wichtig: Bruchstücke im Behälter könnten beim Betrieb das Sprühsystem verstopfen und beschädigen.

- Bohren Sie mit einer Lochsäge (4,5 cm) ein Loch an der Bohrmarkierung (Abbildung).

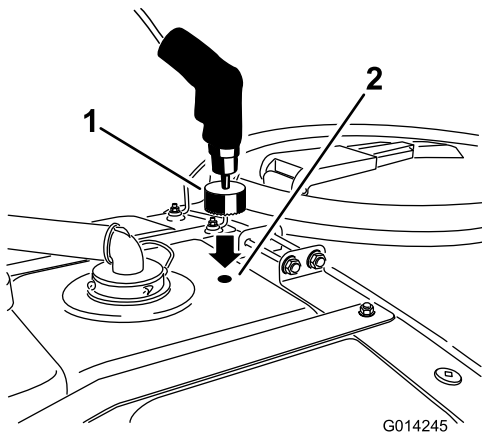


Bild 12

1. Lochsäge
2. Bohrmarkierung (hinter dem Deckel)

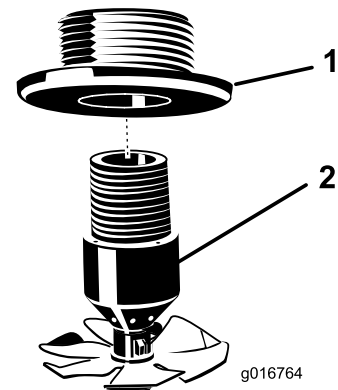


Bild 14

1. Schottanschlussstück
2. Spüldüse

5. Entfernen Sie nach dem Bohren des Lochs scharfe Schnittkanten.
6. Entfernen Sie Bruchstücke, die beim Bohren in den Hauptbehälter gelangt sind.
7. Wiederholen Sie die Schritte 4 bis 6 für das vordere Loch an der Bohrmarkierung vor dem Behälterdeckel (Bild 13).

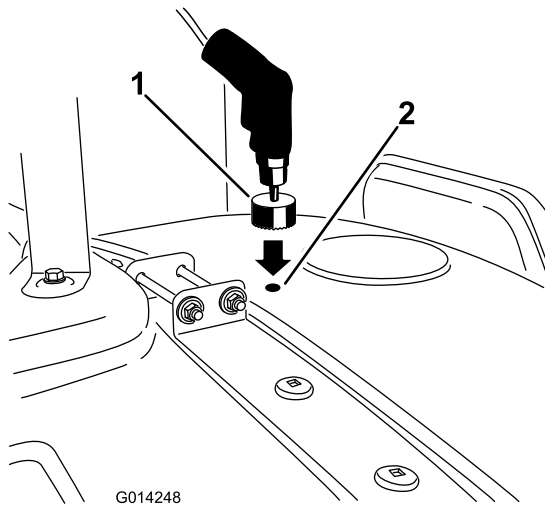


Bild 13

1. Lochsäge
2. Bohrmarkierung (vor dem Deckel)

Einbauen der Spüldüsen

1. Befestigen Sie die Spüldüse am Schottanschlussstück (Bild 14).

2. Stecken Sie eine Düse durch das gebohrte Loch (Bild 15).

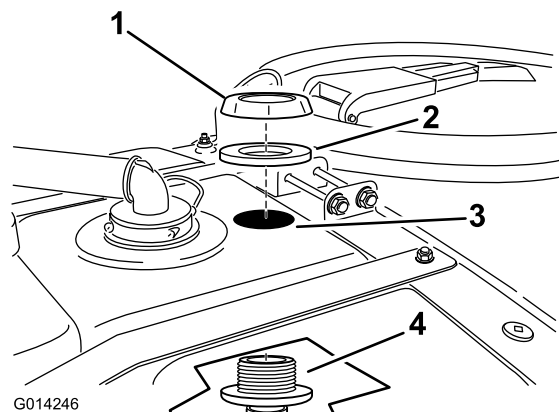


Bild 15

1. Mutter des Schottanschlussstücks
2. Dichtung des Schottanschlussstücks
3. Loch (zuvor gebohrt)
4. Spüldüsen

3. Befestigen Sie das Schottanschlussstück auf dem freiliegenden Gewinde der Spüldüsen (Bild 15).

Hinweis: Vergewissern Sie sich, dass die Dichtung richtig zwischen dem Schottanschlussstück und der Behälteroberfläche sitzt.

4. Stecken Sie das 90°-Anschlussstück in die Gewindeöffnung des Schottanschlussstücks (Bild 16).

Hinweis: Die Schlauchzahnung muss zur rechten Seite der Maschine zeigen.

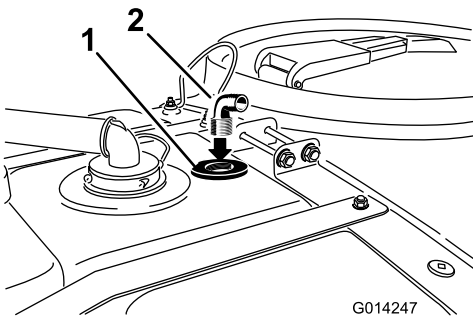


Bild 16

1. Schottanschlussstück 2. 90°-Anschlussstück

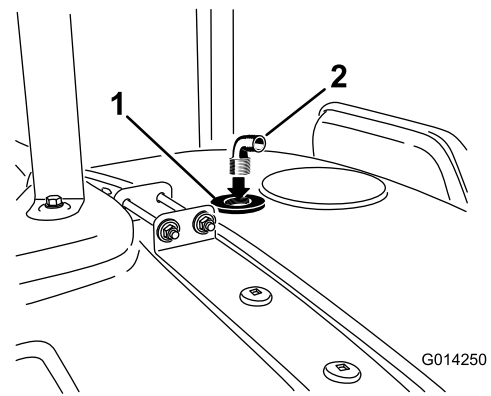


Bild 18

1. Schottanschlussstück 2. 90°-Anschlussstück

5. Gehen Sie zum vorderen Loch im Behälter.
6. Stecken Sie eine Düse durch das gebohrte Loch (Bild 17).

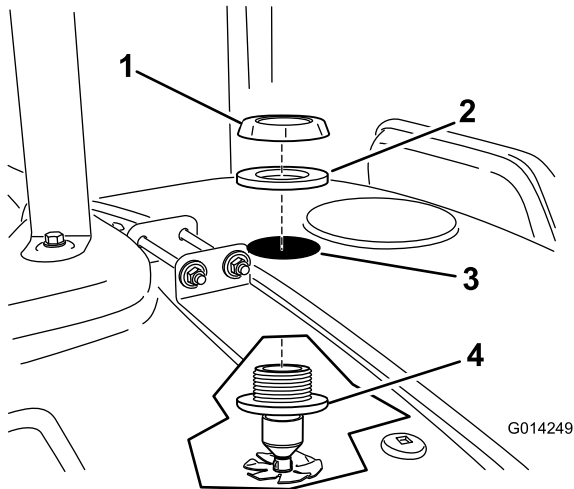


Bild 17

1. Mutter des Schottanschlussstücks 3. Loch (zuvor gebohrt)
2. Dichtung des Schottanschlussstücks 4. Spüldüsen

7. Stecken Sie die Dichtung und die Mutter des Schottanschlussstücks auf das freiliegende Gewinde der Spüldüsen (Bild 17).

Hinweis: Vergewissern Sie sich, dass die Dichtung richtig zwischen dem Schottanschlussstück und der Behälteroberfläche sitzt.

8. Stecken Sie das 90°-Anschlussstück in die Gewindeöffnung des Schottanschlussstücks (Bild 18).

Hinweis: Das gezahnte Anschlussstück muss zur rechten Seite der Maschine zeigen.

5

Einbau der Spülpumpe

Für diesen Arbeitsschritt erforderliche Teile:

1	Spülpumpe
2	Gerade, gezahnte Anschlussstücke

Verfahren

1. Befestigen Sie die Spülpumpe mit vier Schrauben, vier Scheiben und vier Sicherungsmuttern am Behälterrahmen auf der Plattform auf der Rückseite rechts am Hauptbehälter (Abbildung 19).

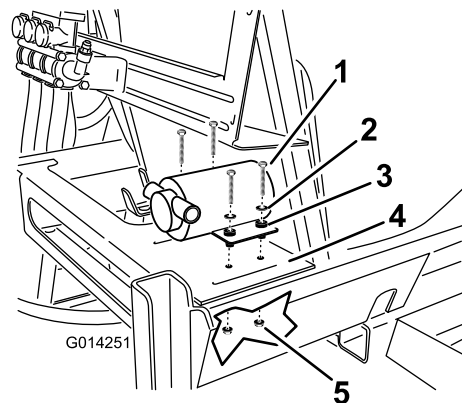


Bild 19

1. Schraube (4) 4. Behälterrahmen
2. Scheibe (4) 5. Sicherungsmutter (4)
3. Spülpumpe

2. Befestigen Sie ein gerades, gezahntes Anschlussstück an den Zulauf- und Auslauföffnungen der Pumpe (Bild 20).

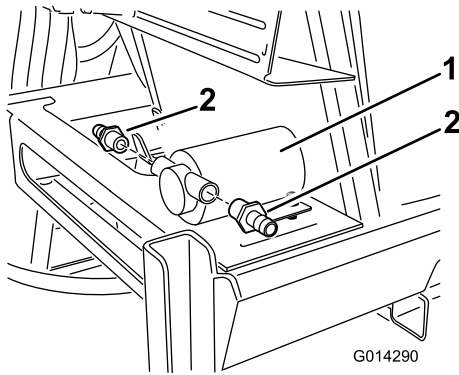


Bild 20

1. Spülpumpe
2. Gerades, gezahntes Anschlussstück

Hinweis: Die Ausrichtung der Anschlussstücke ist wichtig. Positionieren Sie die Anschlussstücke, wie in [Bild 21](#) abgebildet.

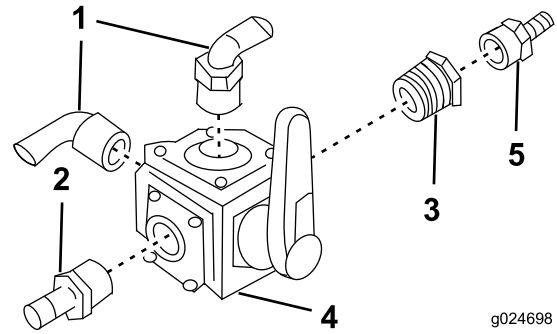


Bild 21

1. Gezahntes 90°-Anschlussstück (1" NPT x 3/4")
2. Gerades, gezahntes Anschlussstück (1" NPT x 3/4")
3. Reduzierstück (1" NPT x 3/4" NPT)
4. Vierwegeventil
5. Gerades, gezahntes Anschlussstück (3/4" NPT x 1/2")

2. Stecken Sie 4 Schrauben und 4 Scheiben in die Aussparungen des Vierwegeventils (Abbildung 21).

6

Einbauen und Befestigen des Vierwegeventils

Für diesen Arbeitsschritt erforderliche Teile:

1	Vierwegeventil
1	Gerades, gezahntes Anschlussstück(1" NPT x 3/4" HB)
2	Gezahntes 90°-Anschlussstück
1	Reduzieranschlussstück
1	Abdeckungshalterung
1	Ventilhalterung
4	Schraube (6 mm)
4	Flachscheibe (6 mm)
4	Sicherungsmutter (6 mm)
2	Flachscheibe (3/8")
2	Bundmutter (3/8")
1	Aufkleber 120-0673

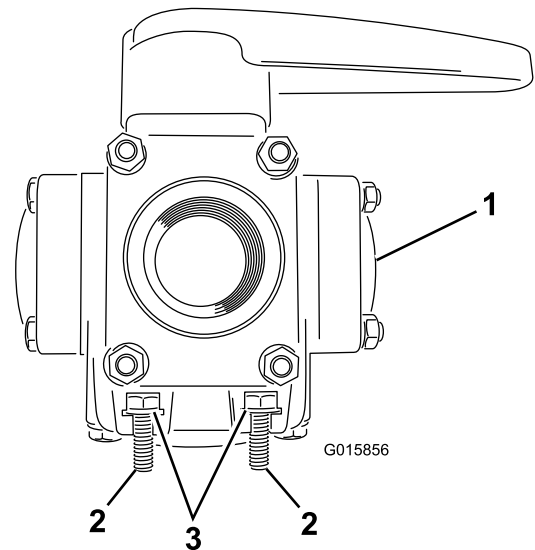


Bild 22

1. Vierwegeventil
2. Schraube (4)
3. Scheiben (4)

3. Nehmen Sie die zwei Sicherungsmuttern von den Enden der Schlossschrauben am hinteren, rechten Behälterriemen ab ([Bild 23](#)).

Verfahren

1. Wenn keine gezahnten Anschlussstücke am Vierwegeventil angebracht sind, montieren Sie diese, wie in [Bild 21](#) abgebildet.

7

Einbau der Schläuche und des Spülpumpenfilters

Für diesen Arbeitsschritt erforderliche Teile:

3	Schlauch (61 cm)
15	Schlauchklemme
1	Spülpumpenfilter
1	T-Stück

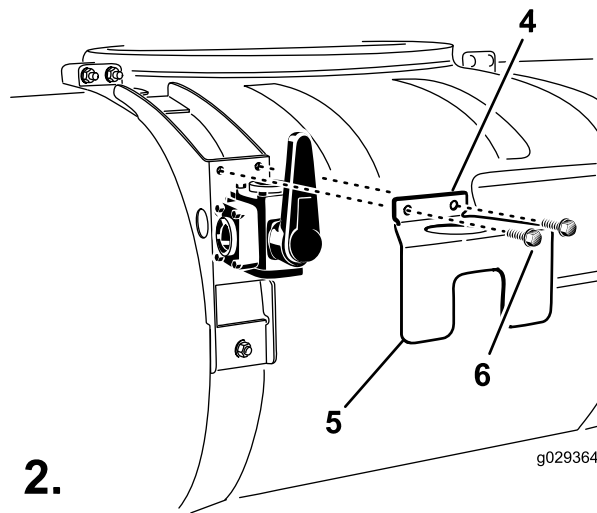
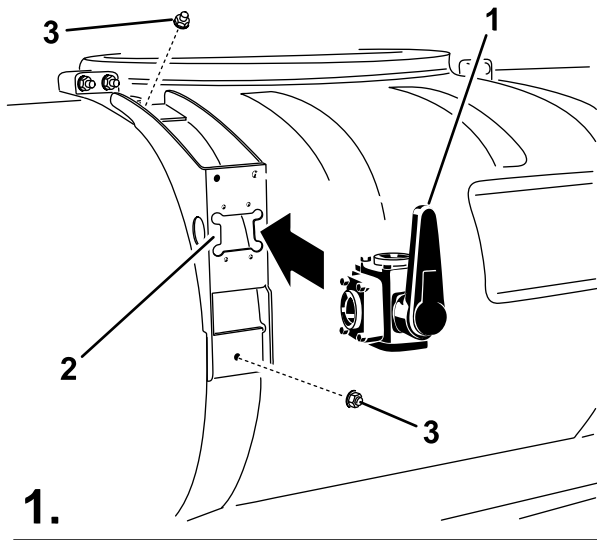


Bild 23

Die Anschlussstücke am Ventil sind nicht abgebildet.

- | | |
|---------------------|------------------------|
| 1. Vierwegeventil | 4. Abdeckungshalterung |
| 2. Ventilhalterung | 5. Aufkleber 120-0673 |
| 3. Sicherungsmutter | 6. Bundbolzen |
4. Befestigen Sie Ventilhalterung mit den im vorherigen Schritt entfernten Sicherungsmuttern am hinteren, rechten Behälterriemen (Bild 23).
 5. Befestigen Sie das Vierwegeventil mit 4 Sicherungsmuttern (6 mm) an der Ventilhalterung, wie in Bild 23 gezeigt.
 6. Bringen Sie den entsprechenden Aufkleber (120-0673) an der Frontplattenhalterung an (Bild 23).
 7. Befestigen Sie die Frontplattenhalterung mit 2 Bundschrauben und 2 Bundmutter an der Ventilhalterung (Bild 23).
 8. Befestigen Sie die Ventilhalterung mit zwei Scheiben und zwei Mutter an den rechten hinteren Bolzen der Behälterriemen (Bild 23).

Anschließen der Spüldüsen-schläuche

1. Schieben Sie jeweils eine Schlauchklemme auf ein Ende der beiden Schläuche (61 cm), wie in Bild 24 gezeigt.

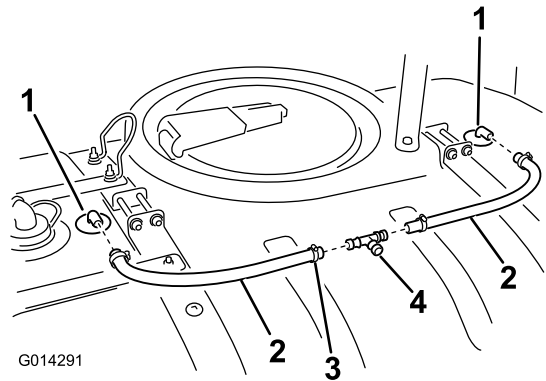


Bild 24

- | | |
|---------------------------------------|---------------------|
| 1. Gezahntes Spüldüsen-Anschlussstück | 3. Schlauchklemme |
| 2. Spüldüsen-schlauch | 4. T-Anschlussstück |

2. Klemmen Sie jeweils ein Ende jedes Schlauchs auf ein gezahntes Spüldüsen-Anschlussstück (Abbildung 23)

Befestigen des T-Anschlussstücks

1. Schieben Sie jeweils eine Schlauchklemme auf das offene Ende der Spüldüsen-schläuche.
2. Befestigen Sie die zwei sich gegenüberliegenden Enden des T-Anschlussstücks an den offenen Enden der zuvor installierten Spüldüsen-schläuche, wie in Bild 24 abgebildet.
3. Klemmen Sie die Schlauchenden auf die T-Anschlussstücke.

Installation des Zulaufschlauchs

1. Messen Sie 18 cm vom Ende des Schlauchs (112 cm) ab.
2. Schneiden Sie den Schlauch an dieser Stelle ab.

3. Stecken Sie eine Schlauchklemme auf ein Ende des längeren Schlauchs.
4. Klemmen Sie das Schlauchende auf das gezahnte 90°-Anschlussstück am Vierwegeventil (Bild 25).

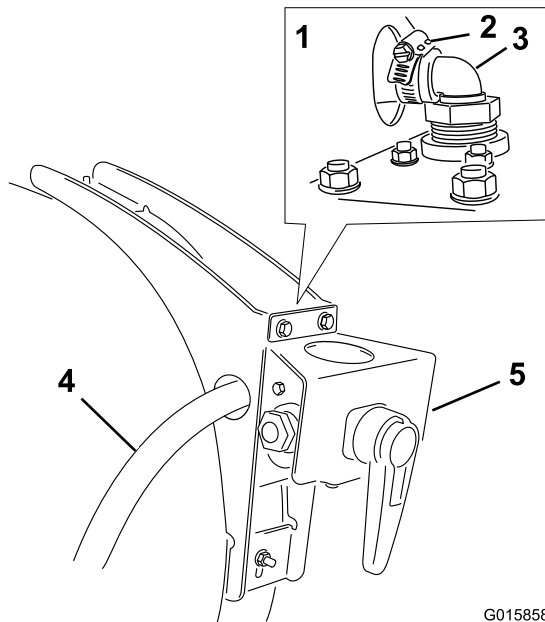


Bild 25

G015858

- | | |
|---------------------------------|---|
| 1. Ansicht von oben | 4. Zulaufschlauch |
| 2. Schlauchklemme | 5. Vierwegeventil und Frontplattenhalterung |
| 3. Gezahntes 90°-Anschlussstück | |

5. Stecken Sie eine Schlauchklemme auf ein Ende des kurzen Schlauchs.
6. Klemmen Sie das Ende des kurzen Schlauchs auf das gerade, gezahnte Anschlussstück, das von der Spülpumpe kommt.

Montieren des Filters

1. Schieben Sie eine Schlauchklemme auf die offenen Enden des Zulauf- und des Druckschlauchs.
2. Bauen Sie den Spülpumpenfilter zwischen den offenen Enden der Schläuche ein, die von der Pumpe und zu den Spüldüsen verlaufen (Abbildung 25).

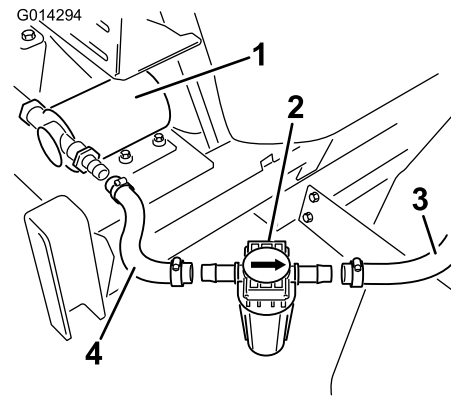


Bild 26

- | | |
|-----------|------------------------|
| 1. Pumpe | 3. Druckschlauch |
| 2. Filter | 4. Spül-Zulaufschlauch |

Hinweis: Richten Sie sich zur korrekten Installation des Filters nach dem Richtungspfeil auf dem Filter.

3. Klemmen Sie die Enden des Zulauf- und des Spülschlauchs auf die gezahnten Anschlussstücke des Filters.

Befestigen des Spülbehälterschlauchs

1. Schieben Sie jeweils eine Schlauchklemme auf die Enden des verbliebenen Schlauchs (61 cm).
2. Befestigen Sie ein Schlauchende am 90°-Anschlussstück am Boden des Spülbehälters (Bild 27).

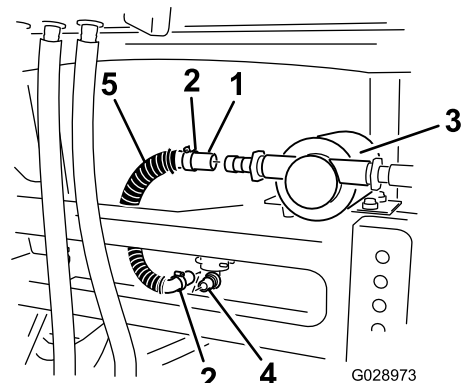


Bild 27

G028973

- | | |
|-------------------|-----------------------|
| 1. Schlauchende | 4. 90°-Anschlussstück |
| 2. Schlauchklemme | 5. Schlauch (61 cm) |
| 3. Spülpumpe | |

3. Klemmen Sie das Schlauchende auf das 90°-Winkelstück.
4. Stecken Sie das andere Ende des Schlauchs auf das gerade, gezahnte Anschlussstück, das zur Pumpe geht.
5. Klemmen Sie das Schlauchende auf dem gezahnten Anschlussstück fest.
6. Setzen Sie die Spülpumpenabdeckung auf die Pumpe (Bild 28).

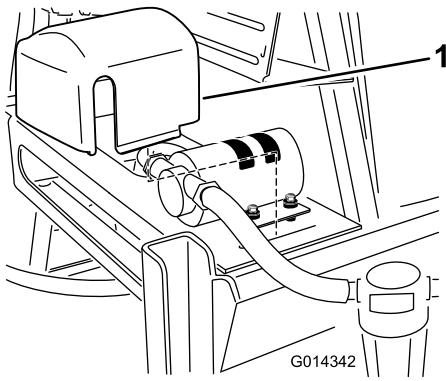


Bild 28

1. Spülpumpenabdeckung

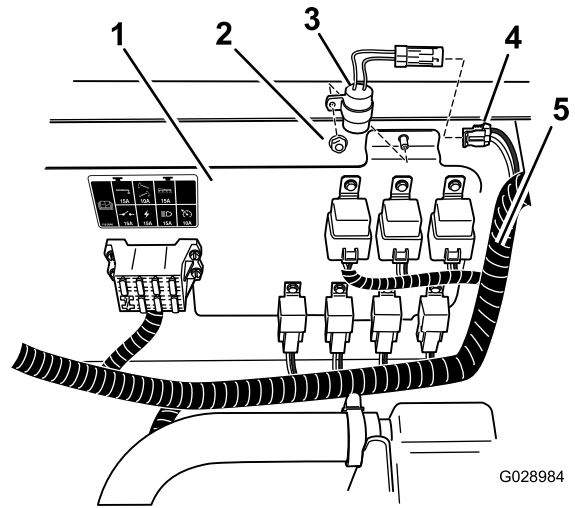


Bild 29

- | | |
|--|--------------------|
| 1. Instrumentenbrett | 5. Hauptkabelbaum |
| 2. Sicherungsmutter | 6. Sicherungsblock |
| 3. Verzögerungstimer | 7. 40-A-Sicherung |
| 4. Verzögerungstimer-Anschluss am Hauptkabelbaum | |

8

Installation des Verzögerungstimers und des Schalters am Armaturenbrett

Für diesen Arbeitsschritt erforderliche Teile:

1	Verzögerungstimer
1	Sicherung, 40 A
1	Armaturenbrettschalter

Einbauen des Verzögerungstimers

1. Klappen Sie den Fahrersitz hoch, um an die Elektronik unter dem Sitz zu gelangen.
2. Installieren Sie den Verzögerungstimer an der in Abbildung 28 gezeigten Stelle.

3. Ermitteln Sie die Position des Anschlusses am Hauptkabelbaum, der mit „Delay Timer“ [Verzögerungstimer] beschriftet ist.
4. Schließen Sie den Verzögerungstimer dort an den Hauptkabelbaum an (Bild 29).
5. Setzen Sie eine Sicherung (40 A) in die Aussparung im Sicherungsblock ein, wie in Bild 29 gezeigt.

Hinweis: Wenn sich in der Aussparung bereits eine Sicherung mit einer niedrigeren Amperezahl befindet, tauschen Sie sie gegen eine 40-A-Sicherung aus.

Einbauen des Armaturenbrettschalters

1. Ermitteln Sie die Blende für den Spülbehälterschalter am Armaturenbrett (Bild 30).

Hinweis: Es ist die erste Blende rechts von der Zündung.

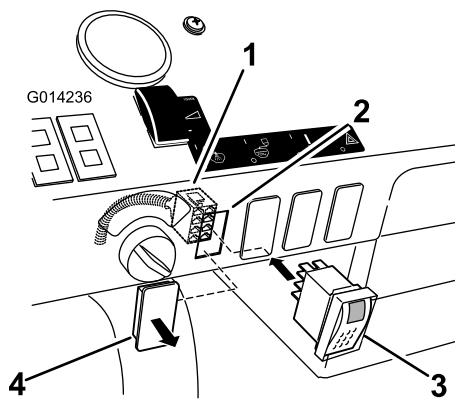


Bild 30

1. Anschluss für Spülbehälter
2. Loch im Armaturenbrett
3. Armaturenbrettschalter (von Hauptkabelbaum)
4. Abdeckung

2. Nehmen Sie die Abdeckung vom Armaturenbrett ab (Bild 30).
3. Ermitteln Sie unter dem Armaturenbrett die Position des Anschlusses, der am Hauptkabelbaum mit „Rinse Tank“ beschriftet ist.
4. Entfernen Sie das Kunststoffband, mit dem der Anschluss befestigt ist, und verlegen Sie ihn zur Öffnung im Armaturenbrett.
5. Schließen Sie den Schalter durch das Armaturenbrett an den Anschluss (Bild 30) an.
6. Drücken Sie den Schalter in das Armaturenbrett, um ihn zu befestigen.

9

Installation des Kugelventils und der Ventilhalterung

Für diesen Arbeitsschritt erforderliche Teile:

1	Kugelventil
2	Gezahntes Anschlussstück (1-1/4" NPT x 3/4" HB)
1	Ventilbefestigungshalterung
2	Sechskantschraube (1/4" x 3/4")
2	Sechskantschraube (5/16" x 1")
2	Bundmutter (5/16")

Verfahren

1. Befestigen Sie die zwei gezahnten Anschlussstücke (1-1/4" NPT x 3/4" HB) am Kugelventil.
2. Wenn die Oberseite der Ventilbefestigungsschiene keine zwei Löcher zum Befestigen der

Ventilbefestigungshalterung hat (Bild 31), führen Sie folgende Schritte aus:

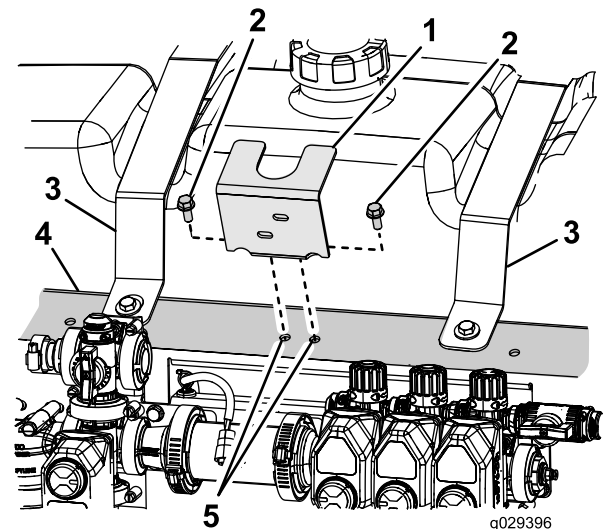


Bild 31

Bundmuttern (5/16") sind nicht abgebildet.

1. Ventilbefestigungshalterung
 2. Sechskantschraube (5/16" x 1")
 3. Spülbehälterriemen
 4. Ventil-Montageschiene
 5. An dieser Stelle Löcher (8 mm) bohren.
- A. Positionieren Sie die Ventilbefestigungshalterung oben an der Ventilbefestigungsschiene in der Mitte zwischen den zwei Spülbehälterriemen (Bild 31).
 - B. Markieren Sie die Stelle für die Löcher in der Ventilbefestigungshalterung oben an der Ventilbefestigungsschiene.
 - C. Bohren Sie zwei Löcher (8 mm) an den markierten Stellen in die Ventilbefestigungsschiene.
3. Befestigen Sie die Ventilbefestigungshalterung mit zwei Sechskantschrauben (5/16" x 1") und zwei Bundmuttern (5/16") an der Ventilbefestigungsschiene, wie in Bild 32 abgebildet.
 4. Befestigen Sie das Kugelventil mit zwei Sechskantschrauben (5/16" x 3/4") an der Ventilbefestigungshalterung, wie in Bild 32 abgebildet.

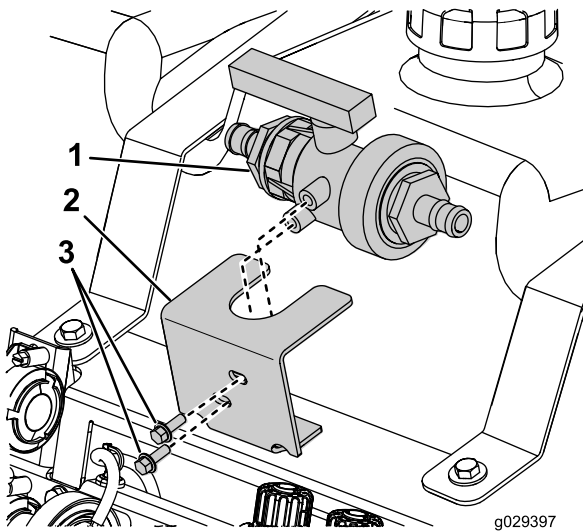


Bild 32

- 1. Kugelventil
- 2. Ventilbefestigungshalterung
- 3. Schraube (5/16" x 3/4")

10

Befestigen des T-Anschlussstücks

Für diesen Arbeitsschritt erforderliche Teile:

3	S67-Anschluss
1	Gezahntes 90°-Anschlussstück
1	T-Anschlussstück
1	Reduzieranschlussstück
1	S53-Haltegabel

Verfahren

- Nehmen Sie den Hauptzulaufschlauch von T-Stück und Umwälzungsventil ab (Abbildung 31).

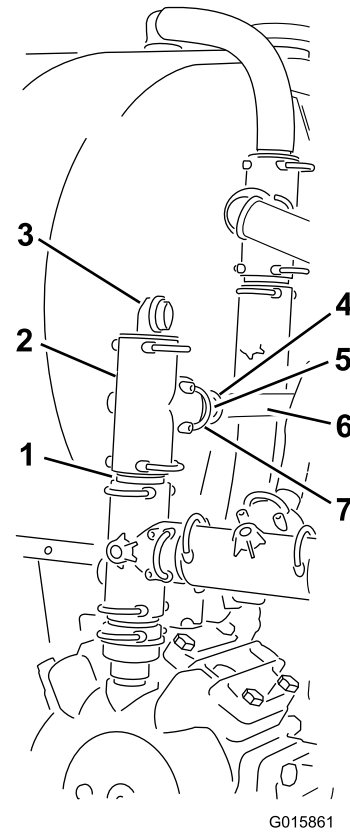


Bild 33

- 1. S67-Anschluss
- 2. T-Stück (von den losen Teilen)
- 3. Gezahntes 90°-Anschlussstück
- 4. S67-Gabelstift
- 5. S53-Gabelstift
- 6. Gerades, gezahntes Anschlussstück
- 7. Reduzieranschlussstück

- Stecken Sie den S67-Anschluss oben in das offene T-Stück, und sichern Sie es mit einer Haltegabel (Bild 33).
- Bringen Sie das T-Stück am S67-Anschluss an und sichern Sie es mit einer S67-Haltegabel.
- Bringen Sie ein gezahntes 90°-Anschlussstück am oberen Ende des T-Stücks an (Bild 33), und befestigen Sie es mit einer S67-Haltegabel.

Hinweis: Richten Sie die Düse nach hinten aus (Bild 33).

- Bringen Sie ein S67/S53-Reduzierstück in der Seite des T-Stücks an, und befestigen Sie das Reduzierstück mit einer S67-Haltegabel (Bild 33).
- Befestigen Sie ein gerades, gezahntes S53-Anschlussstück mit einer S53-Haltegabel im Reduzierstück (Bild 33).

11

Montieren des Schlauchs zwischen dem Kugelventil und Vierwegeventil

Für diesen Arbeitsschritt erforderliche Teile:

1	Druckschlauch (91,5 cm, 19 mm (3/4 Zoll) Innendurchmesser)
2	Schlauchklemme

Verfahren

1. Stecken Sie eine Schlauchklemme auf ein Ende des Schlauchs (91,5 cm, 19 mm (3/4 Zoll) ID).
2. Stecken Sie das Schlauchende auf das offene rechte gezahnte Anschlussstück am Kugelventil.
3. Klemmen Sie das Schlauchende auf dem gezahnten Anschlussstück fest.
4. Stecken Sie eine Schlauchklemme auf das andere Schlauchende.
5. Stecken Sie das Schlauchende auf das linke gezahnte Anschlussstück am Kugelventil.
6. Klemmen Sie das Schlauchende auf dem gezahnten Anschlussstück fest.

12

Installation des Schlauchs zwischen dem Filter und dem Kugelventil

Für diesen Arbeitsschritt erforderliche Teile:

1	Auslegerschlauch (44", Innendurchmesser 3/4")
2	Schlauchklemme

Verfahren

1. Stecken Sie eine Schlauchklemme auf ein Ende des Schlauchs (112 cm, 19 mm (3/4 Zoll) ID).
2. Stecken Sie das Schlauchende auf das offene gezahnte Anschlussstück am Seitenabzweig des gezahnten Anschlussstücks am T-Stück.
3. Klemmen Sie das Schlauchende auf dem gezahnten Anschlussstück fest.

4. Schieben Sie eine Schlauchklemme auf das andere Schlauchende.
5. Stecken Sie das Schlauchende auf das linke (offene) gezahnte Anschlussstück am Kugelventil.
6. Klemmen Sie das Schlauchende auf dem gezahnten Anschlussstück fest.

13

Befestigen der Schlauchhaken und der Spritzpistolenhalterung

Für diesen Arbeitsschritt erforderliche Teile:

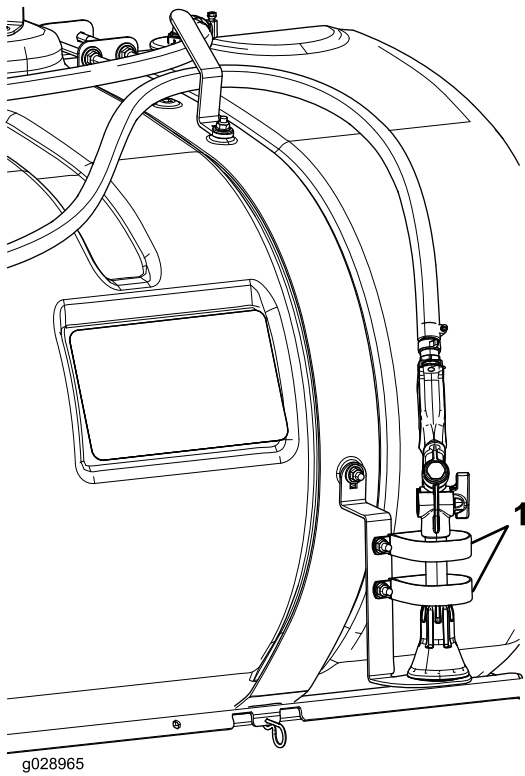
2	Schlauchhaken
2	Scheibe (3/8 Zoll)
2	Sicherungsmutter (5/16 Zoll)
2	Schlossschraube
1	Spritzpistolenhalterung

Verfahren

Hinweis: Führen Sie diesen Vorgang nur durch, wenn die Schrauben nicht am vorderen Behälterriemen befestigt sind.

1. Lösen Sie den vorderen Behälterriemen auf der rechten Seite.
2. Befestigen Sie den oberen Schlauchhaken mit einer Schlossschraube (5/16 x 3/4 Zoll), einer Scheibe (3/8 Zoll) und einer Sicherungsmutter (5/16 Zoll).
3. Befestigen Sie den unteren Schlauchhaken mit einer Schlossschraube (5/16 x 3/4 Zoll), einer Scheibe (3/8 Zoll) und einer Sicherungsmutter (5/16 Zoll).
4. Befestigen Sie die 2 R-Klemmen mit 2 Schlossschrauben und 2 Sicherungsmuttern an der Sprühpistolenhalterung.
5. Befestigen Sie die Sprühpistolenhalterung mit einer Scheibe und einer Sicherungsmutter (5/16 Zoll) auf der Schlossschraube, wie in [Bild 34](#) gezeigt.

Hinweis: Die richtige Position für die R-Klemmen finden Sie in [Bild 34](#).



g028965

Bild 34

1. R-Klemmen

14

Montieren des Hauptzulaufschlauchs

Für diesen Arbeitsschritt erforderliche Teile:

1	Schlauch (15", Durchmesser 1")
2	Schlauchklemme

Verfahren

1. Schieben Sie das Ende des Schlauchs (60 cm, Durchmesser 1") auf ein offenes gezahntes 90°-Anschlussstück oben am T-Stück, und befestigen Sie es mit einer Schlauchklemme.
2. Schieben Sie eine Schlauchklemme auf das andere Ende des Schlauchs, verlegen Sie ihn um den Druckfilter herum und befestigen ihn am offenen gezahnten Anschlussstück am Druckfilter.
3. Klemmen Sie das Schlauchende mit einer Schlauchklemme an das Anschlussstück am Druckfilter.

15

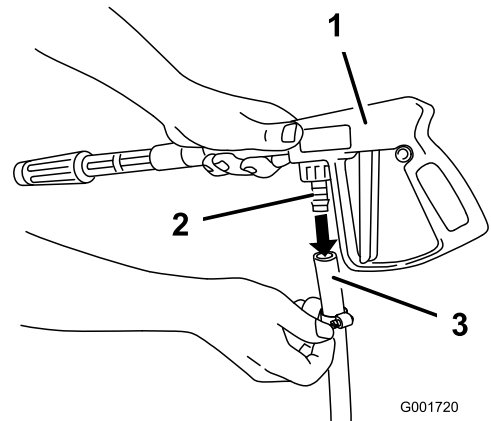
Verbinden des Spritzschlauchs mit der Spritzpistole

Für diesen Arbeitsschritt erforderliche Teile:

1	Langer Schlauch (25', Durchmesser von 1/2") mit Anschlussstück
1	Spritzpistole
1	Kleine Schlauchklemme

Verfahren

1. Schieben Sie eine Schlauchklemme auf ein Ende des langen Schlauchs.
2. Stecken Sie das Schlauchende auf das rechte gezahnte Anschlussstück am Vierwegeventil, und klemmen Sie das Schlauchende auf das Anschlussstück.
3. Schieben Sie die kleine Schlauchklemme auf das andere Schlauchende.
4. Verbinden Sie das Schlauchende mit dem Anschlussstück der Spritzpistole (Bild 35), und befestigen Sie das Schlauchende mit der kleinen Klemme.



G001720

Bild 35

1. Spritzpistole
2. Anschlussstück
3. Spritzschlauch

5. Wickeln Sie den Schlauch um die Haken des Behälters, und befestigen Sie die Spritzpistole in den R-Klemmen, wie in Bild 34 abgebildet.

16

Befestigen des Schlauchs vom Vierwegeventil am Regner-T-Anschlussstück

Für diesen Arbeitsschritt erforderliche Teile:

1	Spüldüschenschlauch (72,5 cm, 19 mm (3/4 Zoll) ID)
2	Schlauchklemme

Verfahren

1. Stecken Sie eine Schlauchklemme auf jedes Ende des Spüldüschenschlauchs.
2. Befestigen Sie den Schlauch am offenen Ende des vorher befestigten T-Stücks (Abbildung 37).

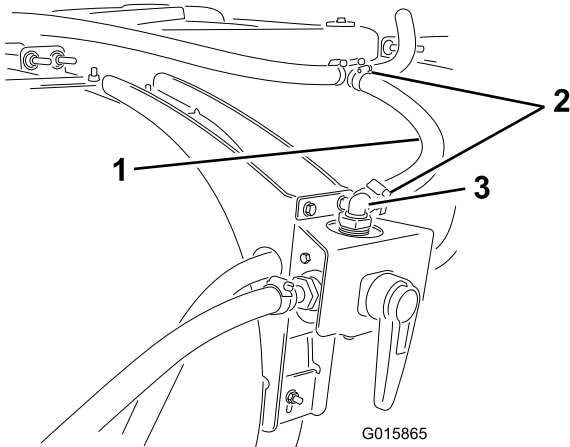


Bild 36

1. Zulaufschlauch
2. Schlauchklemmen
3. Gezahntes 90°-Anschlussstück

3. Schieben Sie die Schlauchklemme über das gezahnte Anschlussstück, und ziehen Sie die Klemme fest, um das Schlauchende zu befestigen.
4. Stecken Sie das andere Schlauchende auf das gezahnte 90°-Anschlussstück oben am Vierwegeventil.
5. Schieben Sie die Schlauchklemme über das gezahnte Anschlussstück und ziehen Sie die Klemme fest, um das Schlauchende zu befestigen.

17

Anbringen des Aufklebers

Keine Teile werden benötigt

Verfahren

1. Reinigen Sie die Fläche der Kunststoff-Schutzvorrichtung, die sich über dem Rad auf der Beifahrerseite befindet, gründlich.
2. Befeuchten Sie die Fläche mit Wasser oder mildem Seifenwasser.
3. Ziehen Sie den Aufkleber vom Trägerpapier ab und bringen Sie den Aufkleber an.
4. Drücken Sie die gesamte Oberfläche des Aufklebers mithilfe eines Quetschabziehers fest an. Beginnen Sie in der Mitte und arbeiten Sie zu den Ecken hin, mit überlappenden Streichbewegungen.

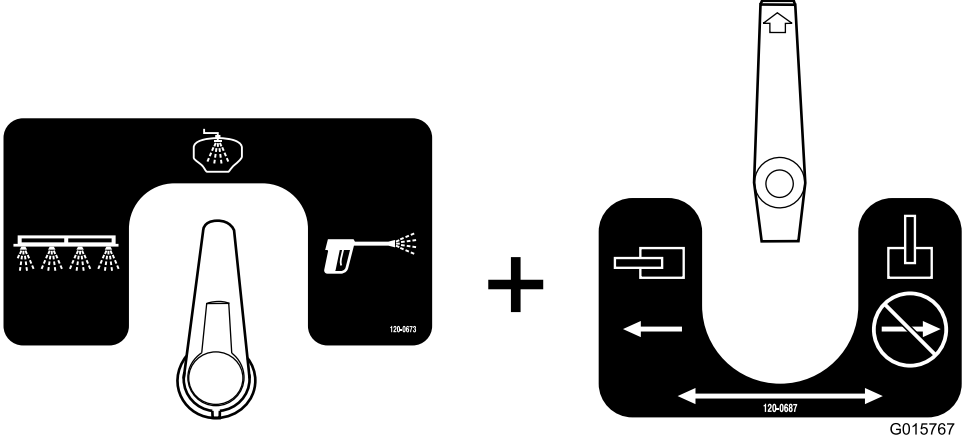
Betrieb

Bei der Verwendung des Spülbehälterkits entsteht eine Spülflüssigkeit; eine verdünnte Lösung von Chemikalienrückständen. In vielen Fällen kann diese Spülflüssigkeit auf die behandelten Flächen aufgebracht werden. Sie sollten jedoch erst beim Chemikalienhersteller nachfragen, um sicherzustellen, dass sich das Aufbringen einer verdünnten Lösung auf die behandelten Flächen nicht negativ auf die Leistung des Produkts auswirkt.

Wichtig: Das Spülbehälterkit ist nicht dafür vorgesehen, Klumpen von nassem Pulver oder wasserlöslichen Chemikalien zu lösen, die auftreten, wenn die Chemikalien nicht richtig in den Hauptbehälter eingefüllt werden.

Ventilkonfigurationen für das Spülsystem

Die Ventile dürfen nur gemäß den in der vorstehenden Tabelle aufgeführten Konfigurationen eingestellt sein.

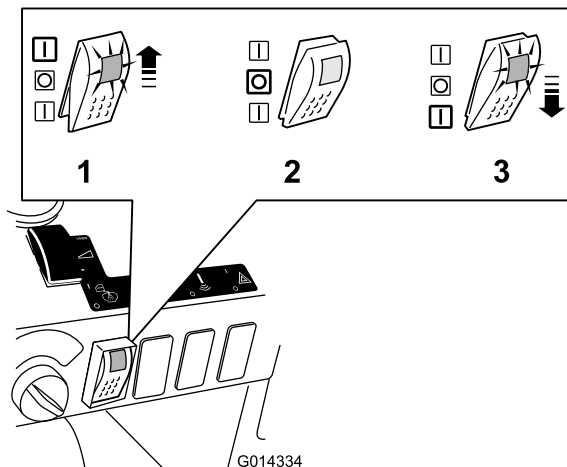
Vierwegeventil + Kugelventil	Beschreibung des Endergebnisses
 <p>Bild 37</p>	<p>Spülbehälterkonfiguration Verwenden Sie diese Einstellung, um Spülwasser aus den Spüldüsen in den Behälter zu sprühen.</p> <p>Hinweis: Das Kugelventil muss während der Verwendung des Sprühsystems in dieser Stellung sein.</p>

<p style="text-align: center;">Bild 38</p>	<p>Sprühpistolenkonfiguration Verwenden Sie diese Einstellung, um Spülwasser aus der Handsprühpistole zu sprühen.</p> <p>Hinweis: Das Kugelventil muss während der Verwendung des Sprühsystems in dieser Stellung sein.</p>
<p style="text-align: center;">Bild 39</p>	<p>Auslegerkonfiguration Verwenden Sie diese Einstellung, um Spülwasser mit den Auslegern zu verspritzen.</p> <p>Wichtig: Das Kugelventil darf sich während der Betätigung der Haupt-Chemikalienpumpe nicht in dieser Stellung befinden.</p>

Hinweis: Die Ventile dürfen nur gemäß den in der vorstehenden Tabelle aufgeführten Konfigurationen eingestellt sein.

Bedienelemente

Das Spülbehälterkit wird über einen Schalter mit drei Stellungen gesteuert (Bild 40).



1. Oben-Stellung, Ein/Aus oder Spülen mit Timer
2. Neutral- oder Aus-Stellung
3. Unten-Stellung, Ein/Aus oder Momentanes Spülen

- **Oben:** Die Spülpumpe ist eingeschaltet, der Schalter wird in der Oben-Stellung arretiert, der Verzögerungstimer ist aktiviert, und der Schalter leuchtet auf.
- **Neutral:** Die Spülpumpe ist ausgeschaltet, und der Schalter befindet sich in einer mittleren Stellung.
- **Unten:** Die Spülpumpe ist eingeschaltet, der Schalter muss in der Unten-Stellung gehalten werden, der Verzögerungstimer ist nicht aktiviert, und der Schalter leuchtet auf.

Hinweis: Wenn der Schalter in die Oben-Stellung gedrückt wird, wird ein Spülen mit Timer aktiviert. Die Pumpe wird für 90 Sekunden aktiviert und pumpt ca. ein Drittel des Spülbehälterinhalts in den Hauptbehälter. Währenddessen bleibt der Schalter in der Oben-Stellung, und der Schalter leuchtet auf, um anzuzeigen, dass die Pumpe in Betrieb ist. Nach 90 Sekunden geht das Licht aus und zeigt so an, dass die Stromversorgung der Pumpe ausgeschaltet wurde, und dass die Pumpe nicht mehr in Betrieb ist. Der Schalter bleibt in der Oben-Stellung, bis Sie ihn in die mittlere oder neutrale Stellung bewegen.

Wenn sich der Schalter in der Neutral-Stellung befindet, wird die Pumpe nicht mit Strom versorgt, und das Spülkit ist ausgeschaltet. Das Licht am Schalter ist aus.

Wenn Sie den Schalter in die Unten-Stellen drücken, wird der Schalter vorübergehend aktiviert. Die Pumpe hat nur solange Strom, wie der Schalter in der Unten-Stellung gehalten wird. Wenn Sie den Schalter loslassen, geht er in die Neutral-Stellung, und die Pumpe wird nicht mit Strom versorgt. Während der Schalter in der Unten-Stellung gehalten wird, läuft die Pumpe und der Schalter leuchtet.

Füllen des Behälters

1. Stellen Sie das Sprühfahrzeug auf einer ebenen Fläche ab, aktivieren Sie die Feststellbremse, stellen Sie die Pumpe und den Motor ab, und ziehen Sie den Zündschlüssel ab.
2. Nehmen Sie den Spülbehälterdeckel ab und füllen ca. 113 l Frischwasser in den Behälter.
3. Schrauben Sie den Spülbehälterdeckel wieder auf.

Wichtig: Der 113 Liter fassende Spülbehälter darf nur mit sauberem Wasser gefüllt werden. Wenn Sie andere Substanzen in den Spülbehälter einfüllen, kann dies ein Sicherheitsrisiko bzw. Schäden an der Maschine zur Folge haben.

Betrieb des Spülzyklus'

Jetzt können Sie, wenn die Pumpe ca. 38 l Wasser in den Behälter gepumpt hat, optional den Rührwerkschalter betätigen und den Rührwerkkreislauf mit frischem Wasser füllen. Nach Beendigung dieses Vorgangs können Sie die Spülflüssigkeit aus den Düsen des Auslegers sprühen oder manuell aus dem Behälter ablassen. Das Fahrzeug kann mit dieser Funktion beim Spülvorgang bewegt werden.

1. Die Spülpumpe wird folgendermaßen in Betrieb gesetzt:
 - Drücken Sie den Schalter in die Oben-Stellung, um ein Spülen mit Timer zu aktivieren.
 - Sie können den Schalter auch für die gewünschte Dauer nach unten drücken.
2. Wenn die Pumpe ca. 38 l Wasser in den Behälter gepumpt hat, können Sie den Rührwerkschalter betätigen, um den Rührwerkkreislauf mit frischem Wasser füllen.
3. Das Abpumpen der Spülflüssigkeit erfolgt gemäß den bundesweiten, landesweiten oder örtlichen Vorschriften wie folgt:
 - Sprühen Sie die Spülflüssigkeit durch die Ausleger, bis der Hauptbehälter leer ist.
 - Lassen Sie den Inhalt des Hauptbehälters in einen geeigneten Behälter ablaufen, und entsorgen Sie die verdünnte Flüssigkeit gemäß der bundesweiten, landesweiten oder örtlichen Vorschriften.

Hinweis: Sie können den Spülzyklus bei Bedarf wiederholen oder zwei zeitgesteuerte Spülzyklen durchführen.

Wartung

Inspektion des Spülpumpenfilters.

Wartungsintervall: Nach fünf Betriebsstunden

Alle 50 Betriebsstunden

Prüfen Sie den Filter auf Anzeichen von Beschädigung. Tauschen Sie einen beschädigten Filter aus.

Kontrolle des Spülsystems auf undichte Stellen und Beschädigungen

Wartungsintervall: Bei jeder Verwendung oder täglich—Prüfen Sie die Schläuche auf undichte Stellen.

Nach fünf Betriebsstunden—Prüfen Sie die Schläuche auf Beschädigungen.

Alle 100 Betriebsstunden—Prüfen Sie die Schläuche und O-Ringe auf Beschädigungen.

Überprüfen Sie alle Schläuche und Anschlüsse nach den ersten fünf Betriebsstunden auf undichte Stellen oder Anzeichen von Beschädigung. Überprüfen Sie die Schlauchklemmen und Haltegabeln. Überprüfen Sie den festen Sitz aller Anschlüsse. Tauschen Sie beschädigte Teile aus. Wiederholen Sie diese Prüfung vor jeder Verwendung des Spülsystems.

Prüfen Sie nach 100 Betriebsstunden alle Schläuche und O-Ringe. Tauschen Sie beschädigte Teile aus.

Originalersatzteile erhalten Sie von Ihrem offiziellen Toro-Vertragshändler.

Prüfen der Spülbehälterriemen

Wartungsintervall: Nach der ersten Betriebsstunde—Prüfen Sie die Spülbehälterriemen.

Wenn der Hauptbehälter mit Wasser gefüllt ist, müssen Sie prüfen, ob die Behälterriemen Spiel haben. Wenn die Riemen lose sind, ziehen Sie die Befestigungen an der Oberseite der Riemen an, bis sie mit dem Behälter bündig sind. **Ziehen Sie die Riemen nicht zu fest an.**

Wichtig: Wenn die Behälterriemen zu fest angezogen sind, können sie sich verformen und beschädigt werden.

Hinweise:

Hinweise:

Einbauerklärung

The Toro Company®, 8111 Lyndale Ave. South, Bloomington, MN, USA erklärt, dass das (die) folgende(n) Gerät(e) den aufgeführten Richtlinien entsprechen, wenn es (sie) gemäß der beiliegenden Anweisungen an bestimmten Toro Modellen montiert werden, wie in der relevanten Konformitätsbescheinigung angegeben.

Modellnr.	Seriennr.	Produktbeschreibung	Rechnungsbeschreibung	Allgemeine Beschreibung	Richtlinie
41608	315000001 und höher	EU-Kompatibilitäts-Bausatz, Sprühfahrzeug Multi-Pro 5800	EU COMPLIANCE KIT — KZ VALVE	Rasen-Sprühfahrzeug	2006/42/EC, 2004/108/EC

Relevante technische Angaben wurden gemäß Anhang VII Teil B von Richtlinie 2006/42/EG zusammengestellt.

Toro sendet auf Anfrage von Staatsbehörden relevante Informationen zu dieser teilweise fertiggestellten Maschine. Die Informationen werden elektronisch gesendet.

Diese Maschine darf nicht in Betrieb genommen werden, bis sie in zugelassene Toro Modelle eingebaut ist, wie in der zugehörigen Konformitätsbescheinigung angegeben und gemäß aller Anweisungen, wenn sie als konform mit allen relevanten Richtlinien erklärt werden kann.

Zertifiziert:



David Klis
Leitender Konstruktionsmanager
8111 Lyndale Ave. South
Bloomington, MN 55420, USA
March 12, 2015

Technischer Kontakt in EU

Marc Vermeiren
Toro Europe NV
B-2260 Oevel-Westerloo
Belgium

Tel. 0032 14 562960
Fax 0032 14 581911

Internationale Händlerliste

Vertragshändler:	Land:	Telefonnummer:	Vertragshändler:	Land:	Telefonnummer:
Agrolanc Kft	Ungarn	36 27 539 640	Maquiver S.A.	Kolumbien	57 1 236 4079
Balama Prima Engineering Equip.	Hongkong	852 2155 2163	Maruyama Mfg. Co. Inc.	Japan	81 3 3252 2285
B-Ray Corporation	Korea	82 32 551 2076	Mountfield a.s.	Tschechische Republik	420 255 704 220
Casco Sales Company	Puerto Rico	787 788 8383	Mountfield a.s.	Slowakei	420 255 704 220
Ceres S.A.	Costa Rica	506 239 1138	Munditol S.A.	Argentinien	54 11 4 821 9999
CSSC Turf Equipment (pvt) Ltd.	Sri Lanka	94 11 2746100	Norma Garden	Russland	7 495 411 61 20
Cyril Johnston & Co.	Nordirland	44 2890 813 121	Oslinger Turf Equipment SA	Ecuador	593 4 239 6970
Cyril Johnston & Co.	Irland	44 2890 813 121	Oy Hako Ground and Garden Ab	Finnland	358 987 00733
Equiver	Mexiko	52 55 539 95444	Parkland Products Ltd.	Neuseeland	64 3 34 93760
Femco S.A.	Guatemala	502 442 3277	Perfetto	Polen	48 61 8 208 416
ForGarder OU	Estland	372 384 6060	Pratoverde SRL.	Italien	39 049 9128 128
G.Y.K. Company Ltd.	Japan	81 726 325 861	Prochaska & Cie	Österreich	43 1 278 5100
Geomechaniki of Athens	Griechenland	30 10 935 0054	RT Cohen 2004 Ltd.	Israel	972 986 17979
Golf international Turizm	Türkei	90 216 336 5993	Riversa	Spanien	34 9 52 83 7500
Guandong Golden Star	China	86 20 876 51338	Lely Turfcare	Dänemark	45 66 109 200
Hako Ground and Garden	Schweden	46 35 10 0000	Solvart S.A.S.	Frankreich	33 1 30 81 77 00
Hako Ground and Garden	Norwegen	47 22 90 7760	Spypros Stavrinides Limited	Zypern	357 22 434131
Hayter Limited (U.K.)	Großbritannien	44 1279 723 444	Surge Systems India Limited	Indien	91 1 292299901
Hydroturf Int. Co Dubai	Vereinigte Arabische Emirate	97 14 347 9479	T-Markt Logistics Ltd.	Ungarn	36 26 525 500
Hydroturf Egypt LLC	Ägypten	202 519 4308	Toro Australia	Australien	61 3 9580 7355
Irrimac	Portugal	351 21 238 8260	Toro Europe NV	Belgien	32 14 562 960
Irrigation Products Int'l Pvt Ltd.	Indien	0091 44 2449 4387	Valtech	Marokko	212 5 3766 3636
Jean Heybroek b.v.	Niederlande	31 30 639 4611	Victus Emak	Polen	48 61 823 8369

Europäischer Datenschutzhinweis

Die von Toro gesammelten Informationen

Toro Warranty Company (Toro) respektiert Ihre Privatsphäre. Zum Bearbeiten Ihres Garantieanspruchs und zur Kontaktaufnahme bei einem Produktrückruf bittet Toro Sie, Toro direkt oder über den lokalen Vertragshändler bestimmte persönliche Informationen mitzuteilen.

Das Garantiesystem von Toro wird auf Servern in USA gehostet; dort gelten ggf. andere Vorschriften zum Datenschutz ggf. als in Ihrem Land.

Wenn Sie Toro persönliche Informationen mitteilen, stimmen Sie der Verarbeitung der persönlichen Informationen zu, wie in diesem Datenschutzhinweis beschrieben.

Verwendung der Informationen durch Toro

Toro kann Ihre persönlichen Informationen zum Bearbeiten von Garantieansprüchen, zur Kontaktaufnahme bei einem Produktrückruf oder anderen Zwecken, die Toro Ihnen mitteilt, verwenden. Toro kann die Informationen im Rahmen dieser Aktivitäten an Toro Tochtergesellschaften, Händler oder Geschäftspartner weitergeben. Toro verkauft Ihre persönlichen Informationen an keine anderen Unternehmen. Toro hat das Recht, persönliche Informationen mitzuteilen, um geltende Vorschriften und Anfragen von entsprechenden Behörden zu erfüllen, um die Systeme richtig zu pflegen oder Toro oder andere Bediener zu schützen.

Speicherung persönlicher Informationen

Toro speichert persönliche Informationen so lange, wie es für den Zweck erforderlich ist, für den die Informationen gesammelt wurden, oder für andere legitime Zwecke (z. B. Einhaltung von Vorschriften) oder Gesetzesvorschriften.

Toros Engagement zur Sicherung Ihrer persönlichen Informationen

Toro trifft angemessene Vorsichtsmaßnahmen, um die Sicherheit Ihrer persönlichen Informationen zu schützen. Toro unternimmt auch Schritte, um die Genauigkeit und den aktuellen Status der persönlichen Informationen zu erhalten.

Zugriff auf persönliche Informationen und Richtigkeit persönlicher Informationen

Wenn Sie die Richtigkeit Ihrer persönlichen Informationen prüfen möchten, senden Sie bitte eine E-Mail an legal@toro.com.

Australisches Verbrauchergesetz

Kunden in Australien finden weitere Details zum australischen Verbrauchergesetz entweder in der Verpackung oder können sich an den örtlichen Toro-Vertragshändler wenden.



Die allgemeine Garantie von Toro für gewerbliche Produkte

Eine zweijährige, eingeschränkte Garantie

Bedingungen und abgedeckte Produkte

The Toro Company und die Niederlassung, Toro Warranty Company, gewährleisten gemäß eines gegenseitigen Abkommens, dass das kommerzielle Produkt von Toro (Produkt) für zwei Jahre oder 1500 Betriebsstunden* (je nach dem, was zuerst eintritt) frei von Material- und Verarbeitungsschäden ist. Diese Garantie gilt für alle Produkte, ausgenommen sind Aerifizierer (diese Produkte haben eigene Garantiebedingungen). Bei einem Garantieanspruch wird das Produkt kostenlos repariert, einschließlich Diagnose, Lohnkosten, Ersatzteilen und Transport. Die Garantie beginnt an dem Termin, an dem das Produkt zum Originalkunden ausgeliefert wird.
* Mit Betriebsstundenzähler ausgestattete Produkte.

Anweisungen für die Inanspruchnahme von Wartungsarbeiten unter Garantie

Sie müssen den offiziellen Distributor oder Vertragshändler für kommerzielle Produkte, von dem Sie das Produkt gekauft haben, umgehend informieren, dass Sie einen Garantieanspruch erheben. Sollten Sie Hilfe beim Ermitteln eines offiziellen Distributors oder Vertragshändlers für kommerzielle Produkte benötigen oder Fragen zu den Garantieansprüchen und -verpflichtungen haben, können Sie uns unter folgender Adresse kontaktieren:

Toro Commercial Products Service Department
Toro Warranty Company
8111 Lyndale Avenue South
Bloomington, MN 55420-1196

+1-952-888-8801 oder +1-800-952-2740
E-Mail: commercial.warranty@toro.com

Verantwortung des Eigentümers

Als Produkteigentümer sind Sie für die erforderlichen Wartungsarbeiten und Einstellungen verantwortlich, die in der *Betriebsanleitung* angeführt sind. Ein Nichtausführen der erforderlichen Wartungs- und Einstellungsarbeiten kann zu einem Verlust des Garantieanspruchs führen.

Nicht von der Garantie abgedeckte Punkte und Bedingungen

Nicht alle Produktfehler oder Fehlfunktionen, die im Garantiezeitraum auftreten, stellen Verarbeitungs- oder Materialfehler dar. Diese Garantie schließt Folgendes aus:

- Produktversagen aufgrund der Verwendung von Ersatzteilen, die keine Toro-Originalteile sind, oder aufgrund der Installation oder Verwendung von Anbaugeräten, Modifikationen oder nicht genehmigtem Zubehör. Der Hersteller dieser Artikel gibt möglicherweise eine eigene Garantie.
- Produktfehler, die aufgrund nicht ausgeführter Wartungs- und/oder Einstellungsarbeiten entstehen. Die Nichtdurchführung der in der *Bedienungsanleitung* aufgeführten empfohlenen Wartungsarbeiten für das Toro-Produkt kann zu einer Ablehnung der Ansprüche im Rahmen der Garantie führen.
- Produktfehler, die auf den missbräuchlichen, fahrlässigen oder waghalsigen Einsatz des Produkts zurückzuführen sind.
- Teile, die sich abnutzen, außer bei fehlerhaften Teilen. Beispiele von Teilen, die sich beim normalen Produkteinsatz abnutzen oder verbraucht werden, sind u. a. Bremsbeläge und Bremsbacken, Kupplungsbeläge, Messer, Spindeln, Rollen und Lager (abgedichtet oder schmierbar), Untermesser, Zündkerzen, Laufräder und Lager, Reifen, Filter, Riemen und bestimmte Spritzgerätkomponenten, wie z. B. Membrane, Düsen und Sicherheitsventile.
- Durch äußere Einflüsse verursachte Fehler. Als äußere Einflüsse werden u. a. Wetter, Einlagerungsverfahren, Verunreinigung, Verwendung nicht zugelassener Kraftstoffe, Kühlmittel, Schmiermittel, Zusätze, Dünger, Wasser oder Chemikalien angesehen.
- Defekte oder Leistungsprobleme aufgrund von Kraftstoffen (z. B. Benzin, Diesel oder Biodiesel), die nicht den Branchennormen entsprechen.
- Normales Geräuschniveau, normale Vibration und Abnutzung und normaler Verschleiß.
- Normale Verbrauchsgüter sind u. a. Schäden am Sitz aufgrund von Abnutzung oder Abrieb, abgenutzte, lackierte Oberflächen, verkratzte Schilder oder Fenster.

Länder außer USA oder Kanada

Kunden, die Produkte von Toro kaufen, die von den USA oder Kanada exportiert wurden, sollten sich an den Toro-Distributor wenden, um Garantiepolice für das entsprechende Land oder die Region zu erhalten. Sollten Sie aus irgendeinem Grund nicht mit dem Service des Händlers zufrieden sein oder Schwierigkeiten beim Erhalt der Garantieinformationen haben, wenden Sie sich an den Importeur der Produkte von Toro.

Teile

Teile, die als vorgeschriebene Wartungsarbeiten ausgewechselt werden müssen, werden für den Zeitraum bis zur geplanten Auswechslung des Teils garantiert. Teile, die im Rahmen dieser Garantie ausgewechselt werden, sind für die Länge der Originalproduktgarantie abgedeckt und werden das Eigentum von Toro. Es bleibt Toro überlassen, ob ein Teil repariert oder ausgewechselt wird. Toro kann überholte Teile für Reparaturen unter Garantie verwenden.

Garantie für Deep-Cycle und Lithium-Ionen-Batterien:

Deep-Cycle- und Lithium-Ionen-Batterien haben eine bestimmte Gesamtzahl an Kilowatt-Stunden, die sie bereitstellen können. Einsatz-, Auflade- und Wartungsverfahren können die Nutzungsdauer der Batterie verlängern oder verkürzen. Während der Nutzung der Batterien in diesem Produkt nimmt die nützliche Arbeit zwischen Aufladeintervallen langsam ab, bis die Batterien ganz aufgebraucht sind. Für das Auswechseln aufgebrauchter Batterien (aufgrund normaler Nutzung) ist der Produkteigentümer verantwortlich. Ein Auswechseln der Batterie (für die Kosten kommt der Eigentümer auf) kann im normalen Garantiezeitraum erforderlich sein. Hinweis: (Nur Lithium-Ionen-Batterie): Eine Lithium-Ionen-Batterie wird nur von einer anteiligen Teilegarantie abgedeckt, die im 3. bis 5. Jahr basierend auf der Verwendungsdauer und den genutzten Kilowattstunden basiert. Lesen Sie die *Bedienungsanleitung* für weitere Informationen.

Für die Kosten von Wartungsarbeiten kommt der Eigentümer auf

Motoreinstellung, Schmierung, Reinigung und Polieren, Austausch von Filtern, Kühlmittel und die Durchführung der empfohlenen Wartungsarbeiten sind einige der normalen Arbeiten, die der Eigentümer auf eigene Kosten an den Toro-Produkten durchführen muss.

Allgemeine Bedingungen

Im Rahmen dieser Garantie haben Sie nur Anspruch auf eine Reparatur durch einen offiziellen Toro Distributor oder Händler.

Weder The Toro Company noch Toro Warranty Company haftet für mittelbare, beiläufige oder Folgeschäden, die aus der Verwendung der Toro-Produkte entstehen, die von dieser Garantie abgedeckt werden, einschließlich aller Kosten oder Aufwendungen für das Bereitstellen von Ersatzgeräten oder Wartung in angemessenen Zeiträumen des Ausfalls oder Nicht-Verwendung, bis zum Abschluss der unter dieser Garantie ausgeführten Reparaturarbeiten. Außer den Emissionsgewährleistungen, auf die im Anschluss verwiesen wird (falls zutreffend) besteht keine ausdrückliche Gewährleistung. Alle abgeleiteten Gewährleistungen zur Veräußerlichkeit und Eignung für einen bestimmten Zweck sind auf die Dauer der ausdrücklichen Gewährleistung beschränkt.

Einige Staaten lassen Ausschlüsse von beiläufigen oder Folgeschäden nicht zu oder schränken die Dauer der abgeleiteten Gewährleistung ein. Die obigen Ausschlüsse und Beschränkungen treffen daher ggf. nicht auf Sie zu. Diese Garantie gibt Ihnen bestimmte legale Rechte; Sie können weitere Rechte haben, die sich von Staat zu Staat unterscheiden.

Hinweis zur Motorgarantie:

Die Emissionssteueranlage des Produkts kann von einer separaten Garantie abgedeckt sein, die die Anforderungen der EPA (amerikanische Umweltschutzbehörde) und/oder CARB (California Air Resources Board) erfüllen. Die oben angeführten Beschränkungen hinsichtlich der Betriebsstunden gelten nicht für die Garantie auf der Emissionssteueranlage. Weitere Angaben finden Sie in der Aussage zur Garantie hinsichtlich der Motoremissionskontrolle in der Bedienungsanleitung oder in den Unterlagen des Motorherstellers.