



EU-conformiteitsset

MultiPro 5800 gazonspuitmachine uit 2015 of later

Modelnr.: 41608—Serienr.: 315000001 en hoger

Installatie-instructies

Opmerking: Bepaal vanuit de normale bedieningspositie de linker- en rechterzijde van de machine.

De EU-conformiteitsset werd ontwikkeld om te voldoen aan de Duitse veiligheidsvereisten. De set maakt het mogelijk voor bestuurders om achtergebleven chemische stoffen te verwijderen uit het spuitsysteem en de machine aan de buitenkant te reinigen waarbij de chemische tank wordt gemeden. Het is een speciale set voor een gazonspuitvoertuig, die bedoeld is voor gebruik door professionele bestuurders en voor commerciële toepassingen.

Dit product voldoet aan alle relevante Europese richtlijnen. Zie voor meer informatie de verklaring van opneming aan het einde van deze handleiding.

Lees deze handleiding zorgvuldig, zodat u weet hoe u de machine op de juiste wijze kunt gebruiken en onderhouden. De informatie in deze handleiding kan u en anderen helpen letsel en schade te voorkomen. Hoewel Toro veilige producten ontwerpt en fabriceert, blijft u verantwoordelijk voor het juiste en veilige gebruik van de machine.

Veiligheid

Er worden in deze handleiding een aantal mogelijke gevaren en een aantal veiligheidsberichten genoemd (Figuur 1) met de volgende veiligheidssymbolen, die duiden op een gevaarlijke situatie die zwaar lichamelijk letsel of de dood tot gevolg kan hebben wanneer de veiligheidsvoorschriften niet in acht worden genomen.



Figuur 1

1. Veiligheidssymbool

Er worden in deze handleiding twee woorden gebruikt om uw aandacht op bijzondere informatie te vestigen.

Belangrijk attendeert u op bijzondere technische informatie en **Opmerking** duidt algemene informatie aan die bijzondere aandacht verdient.

Lees ook de veiligheidsinstructies en gebruiksaanwijzingen in de *Gebruikershandleiding* van de machine.

Chemische veiligheid

⚠ WAARSCHUWING

Chemische stoffen die worden gebruikt in het spuitsysteem kunnen gevaarlijk en giftig voor de gebruiker, omstanders, dieren, planten, de bodem of eigendommen zijn.

- U moet de waarschuwingsetiketten en de Veiligheidsinformatiebladen voor alle gebruikte chemische stoffen zorgvuldig lezen en in acht nemen en uzelf beschermen volgens de instructies van de fabrikant van de chemische stoffen. Bijvoorbeeld, draag geschikte persoonlijke beschermende uitrusting zoals gezichts- en oogbescherming, handschoenen of andere voorzieningen ter bescherming tegen lichamelijk contact met chemische stoffen.
- Denk eraan dat er meerdere chemische stoffen kunnen zijn gebruikt, en zorg ervoor dat u informatie over elke stof krijgt.
- *Weiger de machine te gebruiken of te bedienen als deze informatie niet beschikbaar is!*
- Voordat u een spuitsysteem in gebruik neemt, moet het systeem drie keer zijn gespoeld en geneutraliseerd volgens de instructies van de fabrikant(en) van de chemische stoffen.
- Controleer of er voldoende water en zeep in de nabijheid is, en als u in contact komt met chemische stoffen, moet u deze onmiddellijk afspelen.
- Zorg ervoor dat een goede training hebt gekregen voordat u omgaat met chemische stoffen.
- Gebruik de juiste chemische stof voor het werk.
- Houd u aan de instructies van de fabrikant voor het veilig gebruik van de chemische stof.
- Zorg voor een goede ventilatie van de ruimte waar u werkt met chemische stoffen.
- Draag een veiligheidsbril of andere beschermende uitrusting volgens de instructies van de fabrikant van de chemische stoffen. Zorg ervoor dat uw huid zoveel mogelijk is bedekt als u chemische stoffen gebruikt.
- Zorg ervoor dat er schoon water voorhanden is, in het bijzonder als u de spuittank vult.



- Niet eten, drinken of roken als u met chemische stoffen werkt.
- Was altijd uw handen en onbedekte lichaamsdelen zo snel mogelijk nadat u de werkzaamheden hebt beëindigd.
- Voer ongebruikte chemische stoffen en verpakkingen voor chemische stoffen af volgens de instructies van de fabrikant en de plaatselijk geldende voorschriften.
- Chemische stoffen en dampen in de tank zijn gevaarlijk; blijf altijd buiten de tank en houd uw hoofd nooit boven of in de opening.
- Volg alle plaatselijke vereisten met betrekking tot het spuiten van chemische stoffen op.

een straal spuitvloeistof, moet onmiddellijk een arts worden gewaarschuwd die bekend is met verwondingen waarbij vloeistof is geïnjecteerd.

- Houd uw hand of een ander lichaamsdeel nooit vóór de spuitdop.
- Haal altijd de druk van de machine als u niet aanwezig bent.
- Gebruik de handsputmachine nooit als de slang, de vergrendeling van de trekker, de spuitdop of een ander onderdeel is beschadigd of ontbreekt.
- Gebruik de handsputmachine nooit als slangen, fittingen of andere onderdelen lekken.
- Niet spuiten in de nabijheid van elektriciteitslijnen; de stroom kan er contact mee maken en u een dodelijke elektrische schok geven.
- Rij nooit als u spuit met een handsputmachine.
- Draag rubberen handschoenen, een veiligheidsbril en een pak dat het hele lichaam beschermt als u chemicaliën spuit met een handsputmachine.
- Bliksem kan ernstig of dodelijk letsel veroorzaken. Als u bliksem ziet of donder hoort in het gebied, gebruik de machine dan niet; ga schuilen.

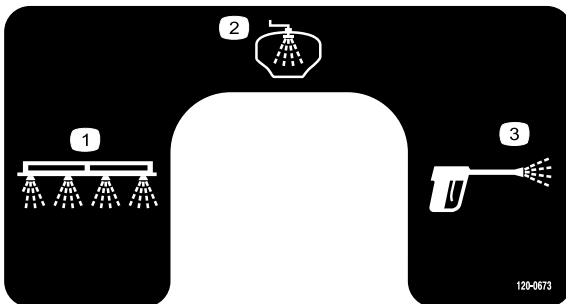
De handsputmachine veilig gebruiken

- Richt de handsputmachine nooit op mensen of dieren. Vloeistoffen die onder hoge druk staan, kunnen door de huid heen dringen en ernstig letsel veroorzaken. Dit kan leiden tot amputatie of de dood. Hete vloeistoffen en chemicaliën kunnen ook brandwonden of ander letsel veroorzaken. Al een lichaamsdeel in contact komt met

Veiligheids- en instructiestickers

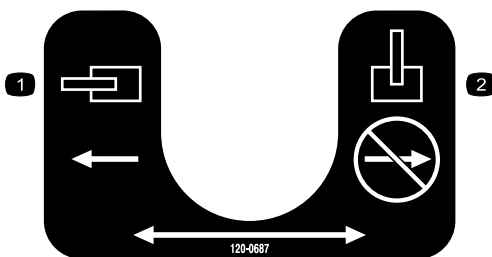


Veiligheidsstickers en veiligheidsinstructies zijn gemakkelijk zichtbaar voor de bestuurder en bevinden zich bij plaatsen waar gevaar kan ontstaan. Vervang alle beschadigde of verdwenen stickers.



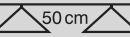
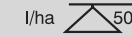
120-0673

1. Spuiten met spuitbomen
2. Spoeltank
3. Handmatig spuiten



120-0687

1. Klep - open
2. Klep - gesloten

DÜSENTYP ENTSPRECHEND DER FARBE	DURCH- FLUSS- MENENGE ENER DUSE IN l/min	l/ha 								DÜSENTYP ENTSPRECHEND DER FARBE	DURCH- FLUSS- MENENGE ENER DUSE IN l/min	l/ha 								
		4 km/h	5 km/h	6 km/h	7 km/h	8 km/h	10 km/h	12 km/h	4 km/h			5 km/h	6 km/h	7 km/h	8 km/h	10 km/h	12 km/h			
XR8001 XR11001 (100)	1,0	0,23	69,0	55,2	46,0	39,4	34,5	27,6	23,0	XR8005 XR11005 (50)	1,0	1,14	342	274	228	195	171	137	114	
	1,5	0,28	84,0	67,2	56,0	48,0	42,0	33,6	28,0		1,5	1,39	417	334	278	238	209	167	139	
	2,0	0,32	96,0	76,8	64,0	54,9	48,0	38,4	32,0		2,0	1,61	483	386	322	276	242	193	161	
	2,5	0,36	108	86,4	72,0	61,7	54,0	43,2	36,0		2,5	1,80	540	432	360	309	270	216	180	
	3,0	0,39	117	93,6	78,0	66,9	58,5	46,8	39,0		3,0	1,97	591	473	394	338	296	236	197	
XR80015 XR110015 (100)	4,0	0,45	135	108	90,0	77,1	67,5	54,0	45,0	XR8006 XR11006 (50)	4,0	2,27	681	545	454	389	341	272	227	
	1,0	0,34	102	81,6	68,0	58,3	51,0	40,8	34,0		1,0	1,37	411	329	274	235	206	164	137	
	1,5	0,42	126	101	84,0	72,0	63,0	50,4	42,0		1,5	1,68	504	403	336	288	252	202	168	
	2,0	0,48	144	115	96,0	82,3	72,0	57,6	48,0		2,0	1,94	582	466	388	333	291	233	194	
	2,5	0,54	162	130	108	92,6	81,0	64,8	54,0		2,5	2,16	648	518	432	370	324	259	216	
XR8002 XR11002 (50)	3,0	0,59	177	142	118	101	88,5	70,8	59,0	3,0	2,37	711	569	474	406	356	284	237		
	4,0	0,68	204	163	136	117	102	81,6	68,0	4,0	2,74	822	658	548	470	411	329	274		
	1,0	0,46	138	110	92,0	78,9	69,0	55,2	46,0	1,0	1,62	546	437	364	312	273	218	182		
	1,5	0,56	168	134	112	96,0	84,0	67,2	56,0	1,5	2,23	689	535	446	382	335	288	223		
	2,0	0,65	195	156	130	111	97,5	78,0	65,0	2,0	2,58	774	619	516	442	387	310	258		
XR110025 (50)	2,5	0,72	216	173	144	123	108	86,4	72,0	2,5	2,88	864	691	576	494	432	346	288		
	3,0	0,79	237	190	158	135	119	94,8	79,0	3,0	3,16	948	758	632	542	474	379	316		
	4,0	0,91	273	218	182	156	137	109	91,0	4,0	3,65	1095	876	730	626	548	438	365		
	1,0	0,57	171	137	114	97,7	85,5	68,4	57,0	1,5	2,79	837	670	558	478	419	335	279		
	1,5	0,70	210	168	140	120	105	84,0	70,0	2,0	3,23	969	775	646	554	485	388	323		
XR8003 XR11003 (50)	2,5	0,90	270	216	180	154	135	108	90,0	2,5	3,61	1083	866	722	619	542	433	361		
	3,0	0,99	297	238	198	170	149	119	99,0	3,0	3,95	1185	948	790	677	593	474	395		
	4,0	1,14	342	274	228	195	171	137	114	4,0	4,56	1368	1094	912	782	684	547	456		
	1,0	0,68	204	163	136	117	102	81,6	68,0	1,0	3,42	1026	821	684	586	513	410	342		
	1,5	0,83	249	199	166	142	125	99,6	83,0	1,5	4,19	1257	1006	838	718	629	503	419		
XR8004 XR11004 (50)	2,0	0,96	288	230	192	165	144	115	96,0	2,0	4,83	1449	1159	966	828	725	580	483		
	3,0	1,18	354	283	236	202	177	142	118	2,5	5,40	1620	1296	1080	926	810	648	540		
	4,0	1,36	408	326	272	233	204	163	136	3,0	5,92	1776	1421	1184	1015	888	710	592		
	1,0	0,91	273	218	182	156	137	109	91,0	4,0	6,84	2052	1642	1368	1173	1026	821	684		
	1,5	1,12	336	269	224	192	168	134	112	Hinweis: Die Ausbringmengen immer einer Gegenprüfung unterziehen. Nützliche Gleichungen und Informationen sind auf Seite 153-157 zu finden.										
2,0	1,29	387	310	258	221	194	155	129	† Nur in Volledelstahlausführung lieferbar.											
2,5	1,44	432	346	288	247	216	173	144	120-0723											
3,0	1,58	474	379	316	271	237	190	158												
4,0	1,82	546	437	364	312	273	218	182												

120-0723

Installatie

Losse onderdelen

Gebruik onderstaande lijst om te controleren of alle onderdelen zijn geleverd.

Procedure	Omschrijving	Hoeveelheid	Gebruik
1	Geen onderdelen vereist	–	De machine gebruiksklaar maken.
2	Spoeltank Tussenschotfitting Vleugelmoer Geribde fitting van 90°	1 1 1 1	De tussenschotfitting aan de spoeltank monteren.
3	Band van spoeltank Bout (3/8 x 2 inches) Ring Borgmoer (3/8 inch) Slotbout	2 2 4 2 1	De spoeltank plaatsen.
4	Spoelmond Tussenschotfitting	2 2	De spoelmonden monteren.
5	Spoelpomp Rechte geribde fittings	1 2	De spoelpomp plaatsen.
6	Vierwegklep Rechte, geribde fitting (1 inch NPT x 3/4 inch HB) Geribde fitting van 90° Verloopstuk Beugel voor frontplaat Klepbevestiging Bout (6 mm) Platte ring (6 mm) Borgmoer (6 mm) Platte ring (3/8 inch) Flensmoer (3/8 inch) Sticker 120-0673	1 1 2 1 1 1 4 4 4 2 2 1	De vierwegklep monteren en plaatsen.
7	Slang van 61 cm Slangklem Filter van spoelpomp T-fitting	3 15 1 1	De slangen en het filter van de spoelpomp monteren.
8	Vertragingstimer Zekering, 40 A Dashboardschakelaar	1 1 1	De vertragingstimer en schakelaar voor het dashboard installeren.
9	Kogelklep Geribde slangfitting (1-1/4 inch NPT x 3/4 inch HB) Bevestigingsbeugel van klep Zeskantbout (1/4 x 3/4 inch) Inbusbout (5/16 x 1 inch) Flensmoer (5/16 inch)	1 2 1 2 2 2	De kogelklep en de bevestiging plaatsen.

Procedure	Omschrijving	Hoeveelheid	Gebruik
10	S67-connector Geribde fitting van 90° T-stuk Verloopstuk S53-vorkpen	3 1 1 1 1	Het T-stuk plaatsen.
11	Drukslang (91 cm, binnendiameter van 19 mm) Slangklem	1 2	De slang tussen de kogelklep en de vierwegklep plaatsen.
12	Spuitboomslang (112 cm, binnendiameter van 19 mm) Slangklem	1 2	Plaats de slang tussen de filtereenheid en de kogelklep.
13	Haak voor slang Ring (3/8 inch) Borgmoer (5/16 inch) Slotbout Spuitpistoolbeugel	2 2 2 2 1	De haken voor de slang en de spuitpistoolbeugel monteren.
14	Hoofdtoevoerslang (38 cm, binnendiameter van 2,5 cm) Slangklem	1 2	De hoofdtoevoerslang monteren.
15	Lange slang (7,6 meter, binnendiameter van 12,7 mm) met fitting Spuitpistool Kleine slangklem	1 1 1	Sluit de spuitslang en het spuitpistool aan.
16	Slang van spoelmond (72 cm, binnendiameter van 19 mm) Slangklem	1 2	De slang van de vierwegklep aan het T-stuk van de sprinkler monteren.
17	Geen onderdelen vereist	–	De sticker aanbrengen.

Opmerking: Wikkel teflon tape rond de schroefdraden van de fittings voordat u de fittings monteert. Omwikkel de schroefdraden van links naar rechts, te beginnen bij de basis en in de richting van het uiteinde van de fitting (als u neerkijkt op de as van de fitting, moet de tape rechtsonder worden gewikkeld, van achteren naar voren).

Belangrijk: Breng een laagje niet-aardoliegebaseerd smeermiddel, zoals plantaardige olie, aan op het geribde uiteinde van de geribde fittings om deze set gemakkelijker te monteren.

1

De machine gebruiksklaar maken

Geen onderdelen vereist

Procedure

1. Parkeer de spuitmachine op een horizontaal oppervlak, stel de parkeerrem in werking, schakel de pomp uit, zet de motor af en verwijder het sleuteltje uit het contact.
2. Laat de inhoud van de tank weglopen om chemicaliën in de leidingen te verwijderen. Raadpleeg de *Gebruikershandleiding* voor meer informatie.

Opmerking: Wees voorzichtig wanneer u slangen afkoppelt, en hou een emmer bij de hand om chemische stoffen op te vangen die achtergebleven zijn in de slang.

⚠ VOORZICHTIG

Chemische stoffen zijn gevaarlijk en kunnen lichamelijk letsel veroorzaken.

- Lees de aanwijzingen op het fabrieksetiket voordat u gaat werken met chemische stoffen, en neem alle aanbevelingen en voorzorgsmaatregelen van de fabrikant in acht.
- Zorg ervoor dat uw huid niet in contact komt met chemische stoffen. Als dit toch gebeurt, moet u de desbetreffende plek grondig afspoelen met zeep en schoon water.
- Draag een veiligheidsbril of andere beschermende uitrusting volgens de aanbevelingen van de fabrikant van de chemische stoffen.

2

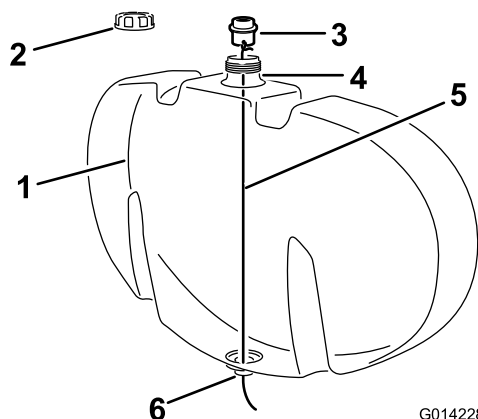
De tussenschotfitting aan de spoeltank monteren

Benodigde onderdelen voor deze stap:

1	Spoeltank
1	Tussenschotfitting
1	Vleugelmoer
1	Geribde fitting van 90°

Procedure

1. Maak een kabel die langer is dan de hoogte van de tank vast aan 1 van de gaten van de bevestigingsvork in de tussenschotfitting (Figuur 2).

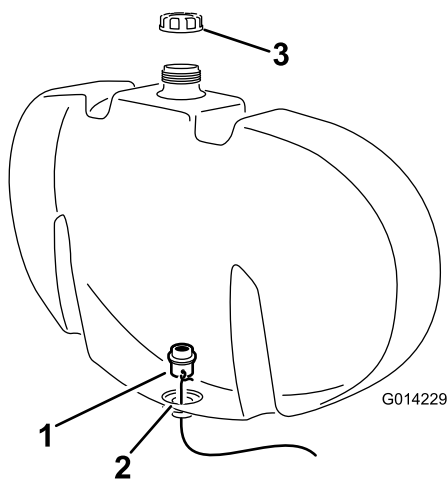


Figuur 2

- | | |
|-----------------------|----------------------------------|
| 1. Spoeltank | 4. Vulopening van de spoeltank |
| 2. Dop van vulbuis | 5. Kabel |
| 3. Tussenschotfitting | 6. Onderste gat van de spoeltank |

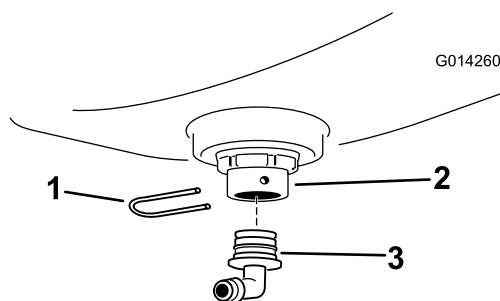
2. Verwijder de vuldoppen van de spoeltank (Figuur 2).
3. Laat de kabel zakken door de opening in het tankvulgat en leid hem door het gat onderaan de tank (Figuur 2).

Opmerking: Gebruik de kabel om de tussenschotfitting naar het gat onderaan de spoeltank te leiden (Afbeelding 3).



Figuur 3

1. Tussenschotfitting (met kabel vastgemaakt)
2. Onderste gat van de spoeltank
3. Dop van vulbuis



Figuur 5

1. Bevestigingsvork
2. Tussenschotfitting
3. Geribde fitting van 90°

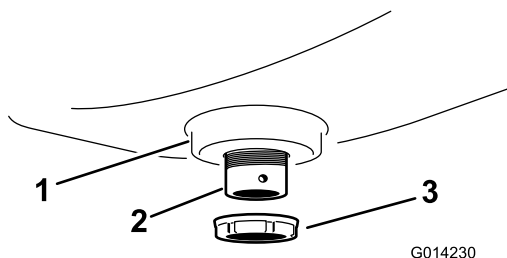
3

De spoeltank plaatsen

Benodigde onderdelen voor deze stap:

2	Band van spoeltank
2	Bout (3/8 x 2 inches)
4	Ring
2	Borgmoer (3/8 inch)
1	Slotbout

4. Beweeg de tussenschotfitting op zijn plaats en zorg ervoor dat de O-ring op zijn plaats zit tegen de binnenwand van de spoeltank (Figuur 3).
5. Bevestig de tussenschotfitting aan de spoeltank met een kunststof vleugelmoer (Figuur 4).



Figuur 4

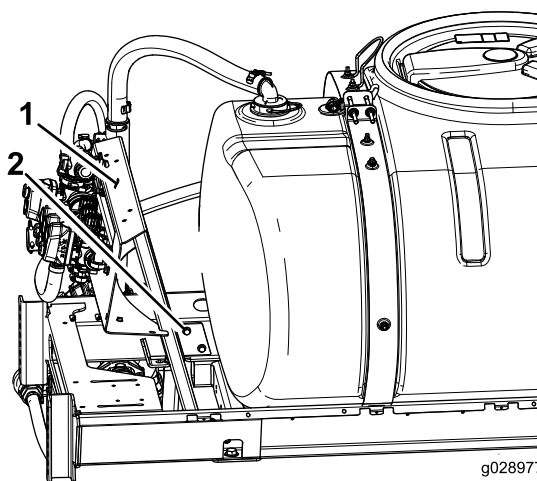
1. Carter van de spoeltank
2. Tussenschotfitting (gemonteerd)
3. Vleugelmoer

6. Plaats een geribde fitting van 90° op de tussenschotfitting en zet vast met een bevestigingsvork (Afbeelding 5).

Opmerking: Draai de fitting zo dat ze naar achteren wijst.

De tank voorbereiden

1. Draai de bouten los die de montagerail van de klep aan het frame bevestigen (Figuur 6).



Figuur 6

1. Montagerail van de klep
2. Bout (4)

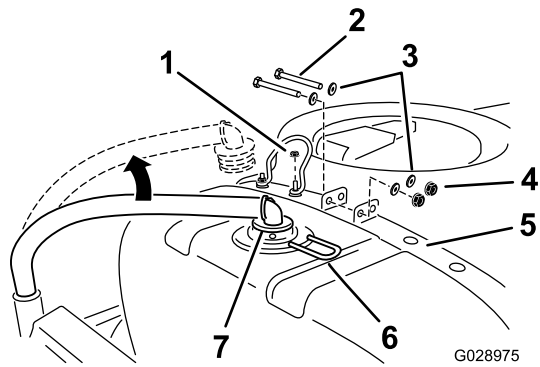
2. Beweeg de montagerail van de klep naar achteren.

Opmerking: Dit geeft u de ruimte om de spoeltank te monteren.

3. Draai de bouten van de montagerail van de klep vast.

Opmerking: Draai de bouten aan tot 40 N m.

4. Maak de toevoerslang achteraan en bovenaan de hoofdtank los (Figuur 7).



Figuur 7

- | | |
|-------------|--------------------------------------|
| 1. Borgmoer | 5. Band van de tank rechts achteraan |
| 2. Bout | 6. Bevestigingsvork |
| 3. Ring | 7. Toevoerslang |
| 4. Borgmoer | |

5. Verwijder de bevestigingsvork waarmee de fitting vastzit en verwijder vervolgens de slang (Figuur 7).

Opmerking: Bewaar al de onderdelen.

6. Aan de achterste band verwijdert u de sluitingen waarmee de band bovenop de tank is bevestigd.

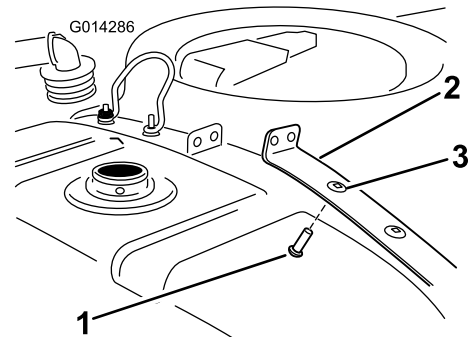
Opmerking: Bewaar al de bevestigingsmaterialen.

7. Verwijder de binnenste borgmoer waarmee de stop van het tankdeksel vastzit aan de linkerachterband (Figuur 7).

Opmerking: Gooi het bevestigingsmateriaal weg.

8. Plaats het toebehoren voor de banden van de spoeltank.

Opmerking: Zorg dat er zich steunbouten bevinden aan de tankbanden links en rechts achteraan. Als er geen steunbouten aanwezig zijn, monteer dan een slotbout door de binnenste gaten (met de schroefdraad naar boven) van de beide tankbanden (Figuur 8).



Figuur 8

- | | |
|--------------------------|------------------|
| 1. Slotbout | 3. Binnenste gat |
| 2. Band rechts achteraan | |

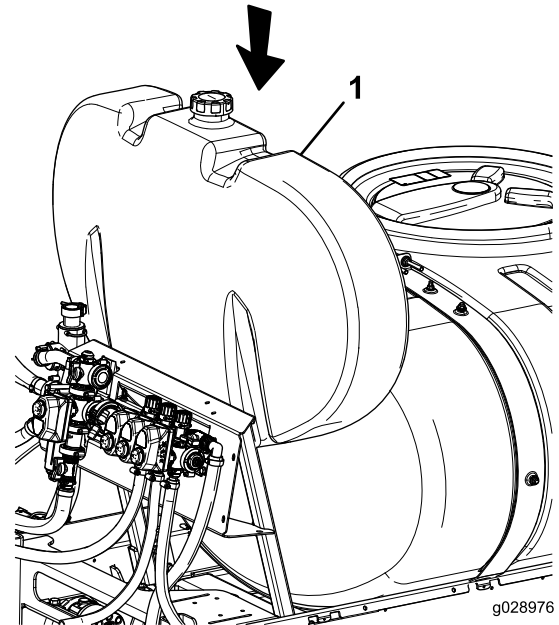
Opmerking: De slotbout van de linkerachtertankband moet door de open lus van de dekselafsluiting van de tank gaan.

9. Plaats de bevestigingen van de band van de tank die u eerder verwijderd hebt om de banden vast te maken aan de tank.

Opmerking: Zorg ervoor dat de banden goed aan de tank zijn bevestigd. **Zet de banden van de tank niet te vast.**

De spoeltank plaatsen

1. Plaats de spoeltank zoals wordt getoond in Figuur 9.



Figuur 9

1. Spoeltank

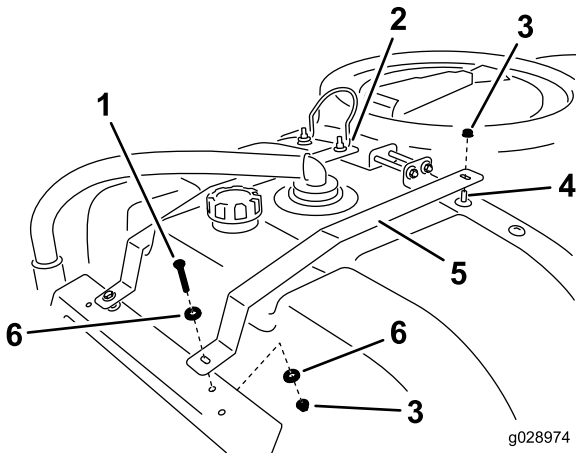
2. Monteer de banden van de spoeltank op de achterste tankbanden; gebruik het bevestigingsmateriaal dat u eerder verwijderd hebt (Figuur 9).

4

De spoelmonden monteren

Benodigde onderdelen voor deze stap:

2	Spoelmond
2	Tussenschotfitting



Figuur 10

1. Bout (2)
2. Band van spoeltank, links
3. Borgmoer
4. Slotbout
5. Band van spoeltank, rechts
6. Ring

3. Bevestig de banden met 2 borgmoeren aan de achterste banden van de tank.
4. Bevestig de banden van de spoeltank aan de montagerail door middel van 2 bouten, 4 ringen en 2 borgmoeren.
5. Draai de bevestigingen zorgvuldig vast.

Opmerking: De spoeltank moet stevig vastzitten maar de banden mogen de tank niet vervormen of verwringen.

Opmerking: De banden van de spoeltank zijn niet ontworpen voor contact met het steunframe van de klep. Er moet 2,5 tot 5,1 cm speling zijn tussen de band en het frame.

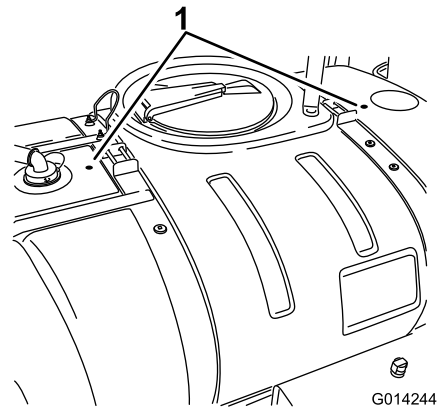
Opmerking: Monteer de dekselafsluiting van de tank over de linkerband van de spoeltank en de band van de hoofdtank; bevestig vervolgens de stop van de tankdopdraad met de borgmoer.

6. Plaats de toevoerslang opnieuw achteraan de tank en zet vast met de bevestigingsvork die u eerder verwijderd hebt.

Opmerking: Zodra de spoeltank voor de eerste keer gevuld is, dienen de bevestigingen van de band van de spoeltank te worden gecontroleerd en indien nodig vastgedraaid. Het gewicht van de vloeistof kan de tank immers verder tegen het frame drukken.

Een gat in de hoofdtank boren

1. Open het deksel van de tank en verwijder de zuigkorf.
2. Zoek de 2 boorpunten op de hoofdtank (Figuur 11).



Figuur 11

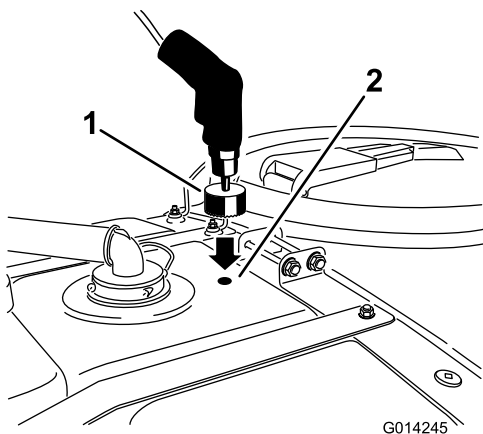
1. Boorpunten

3. Ga naar het boorpunt achter het tankdeksel.

Opmerking: Plaats een recipiënt in de tank en onder de plaatsen waar u gaat boren om boorafval op te vangen.

Belangrijk: Afval dat in de tank achterblijft kan het sproei-systeem verstoppen en beschadigen tijdens bedrijf.

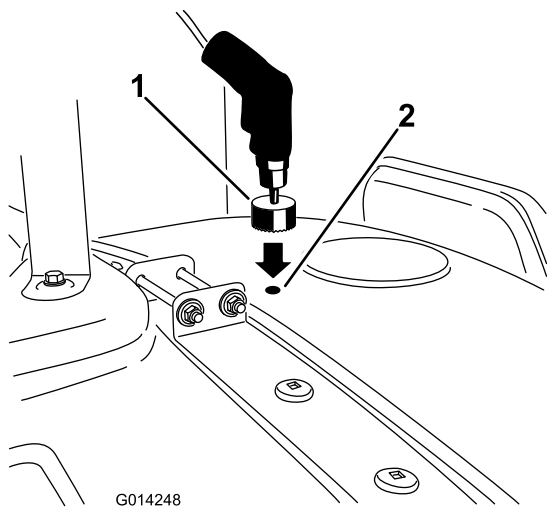
4. Gebruik een gatenzaag van 4,5 cm om een gaatje te boren op het daartoe bestemde punt (Afbeelding 12).



Figuur 12

1. Gatenzaag
2. Boorpunt (achter het deksel)

5. Nadat u het gat geboord hebt, dient u scherpe randen te verwijderen.
6. Verwijder ook afval dat in de hoofdtank is gevallen tijdens het boren.
7. Ga naar het boorpunt vóór het tankdeksel en herhaal stap 4 tot 6 voor het voorste gat (Figuur 13).

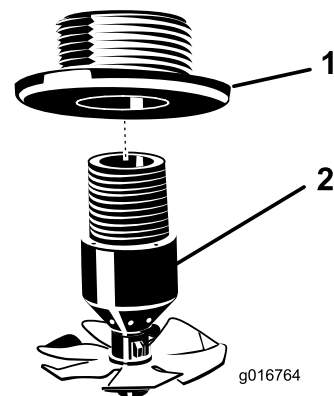


Figuur 13

1. Gatenzaag
2. Boorpunt (vóór het deksel)

De spoelmonden monteren

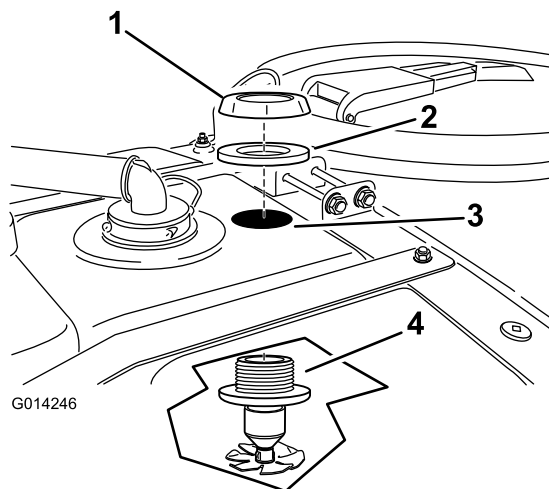
1. Monteer de spoelmond op de tussenschotfitting (Figuur 14).



Figuur 14

1. Tussenschotfitting
2. Spoelmond

2. Bevestig een spoelmond door het boorgat (Figuur 15).



Figuur 15

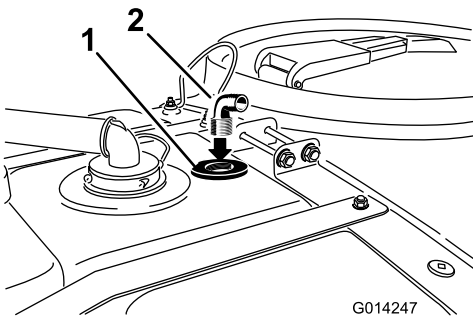
1. Moer van tussenschotfitting
2. Pakking van tussenschotfitting
3. Gat (vooraf geboord)
4. Spoelmond

3. Plaats de tussenschotfitting over de uitstekende schroefdraden van de spoelmond (Figuur 15).

Opmerking: Zorg ervoor dat de pakking goed op zijn plaats zit tussen de tussenschotfitting en het oppervlak van de tank.

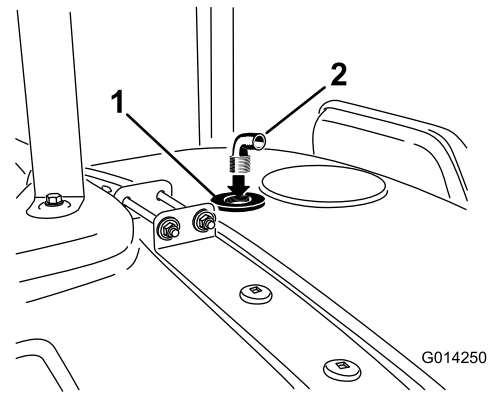
4. Plaats de fitting van 90° in de opening met schroefdraad van de tussenschotfitting (Figuur 16).

Opmerking: Richt de geribde fitting naar de rechterkant van de machine.



Figuur 16

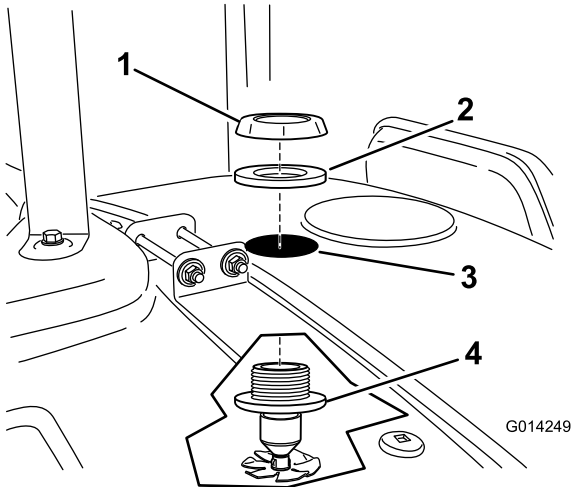
1. Tussenschotfitting 2. 90°-fitting



Figuur 18

1. Tussenschotfitting 2. 90°-fitting

5. Ga naar het voorste gat van de tank.
6. Bevestig een spoelmond door het boorgat (Figuur 17).



Figuur 17

1. Moer van tussenschotfitting 3. Gat (vooraf geboord)
2. Pakking van tussenschotfitting 4. Spoelmond

7. Plaats de pakking en moer van de tussenschotfitting over de uitstekende schroefdraden van de spoelmond (Figuur 17).

Opmerking: Zorg ervoor dat de pakking goed op zijn plaats zit tussen de tussenschotfitting en het oppervlak van de tank.

8. Plaats de fitting van 90° in de opening met schroefdraad van de tussenschotfitting (Figuur 18).

Opmerking: Richt de geribde fitting naar de rechterkant van de machine.

5

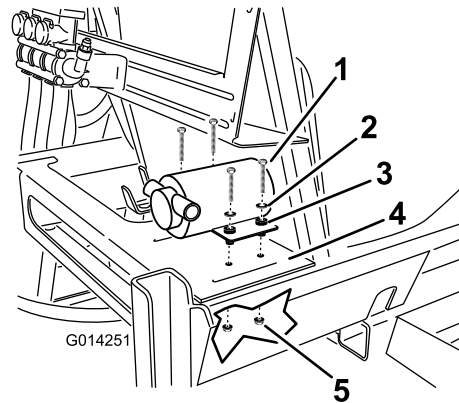
De spoelpomp plaatsen

Benodigde onderdelen voor deze stap:

1	Spoelpomp
2	Rechte geribde fittings

Procedure

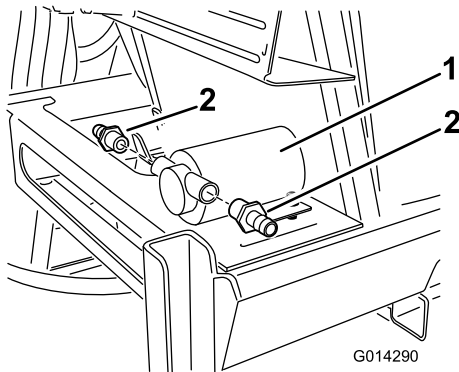
1. Bevestig de spoelpomp aan het tankframe op het platform rechts achteraan de hoofdtank; gebruik hierbij 4 bouten, 4 ringen en 4 borgmoeren (Afbeelding 19).



Figuur 19

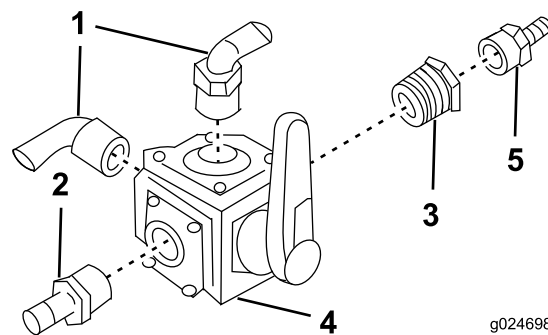
1. Bout (4) 4. Frame van de tank
2. Ring (4) 5. Borgmoer (4)
3. Spoelpomp

2. Plaats een recht, geribd verbindingstuk op de inlaaten uitlaatopening van de spoelpomp (Figuur 20).



Figuur 20

1. Spoelpomp
2. Recht, geribd verbindingsstuk



Figuur 21

1. 90° geribde fitting (1 inch NPT x 3/4 inch)
2. Rechte, geribde fitting (1 inch NPT x 3/4 inch)
3. Verloopfitting (1 inch NPT x 3/4 inch NPT)
4. Vierwegklep
5. Rechte, geribde fitting (3/4 inch NPT x 1/2 inch)

3. Zoek de kabelbundel die van de spoelpomp komt.
4. Zoek de verbinding genaamd 'Spoelpomp' van de hoofdkabelboom achteraan de tank.
5. Sluit de spoelpomp aan op de hoofdkabelboom.

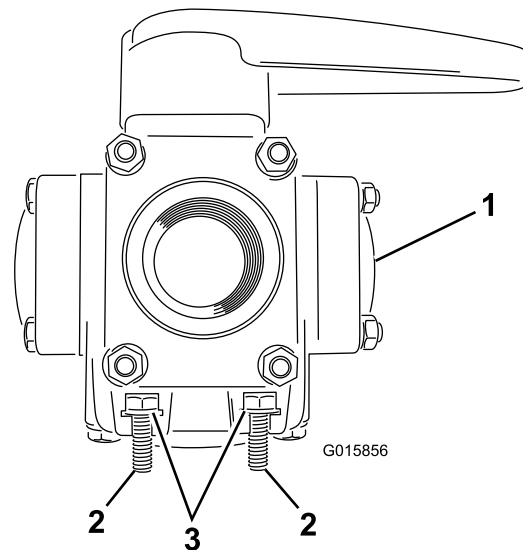
2. Plaats 4 bouten and 4 ringen in de openingen van de vierwegklep (Afbeelding 21).

6

De vierwegklep monteren en plaatsen

Benodigde onderdelen voor deze stap:

1	Vierwegklep
1	Rechte, geribde fitting (1 inch NPT x 3/4 inch HB)
2	Geribde fitting van 90°
1	Verloopstuk
1	Beugel voor frontplaat
1	Klepbevestiging
4	Bout (6 mm)
4	Platte ring (6 mm)
4	Borgmoer (6 mm)
2	Platte ring (3/8 inch)
2	Flensmoer (3/8 inch)
1	Sticker 120-0673



Figuur 22

1. Vierwegklep
2. Bout (4)
3. Ringen (4)

3. Verwijder de 2 borgmoeren van de uiteinden met slotbouten op de tankband rechts achteraan (Figuur 23).

Procedure

1. Als er geen geribde fittings aangesloten zijn op de vierwegklep, dient u ze te monteren zoals wordt getoond in Figuur 21.

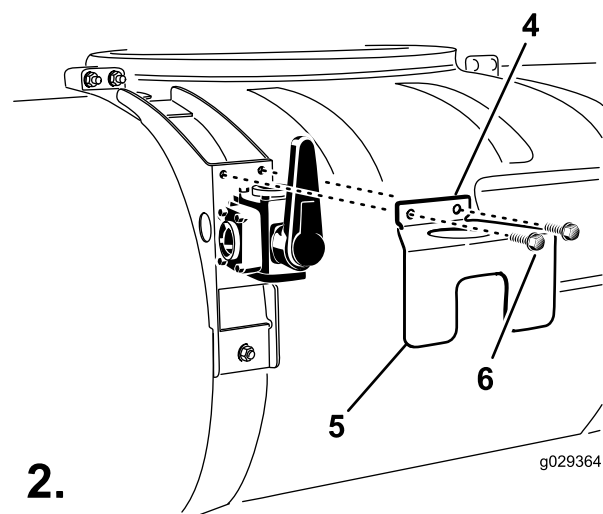
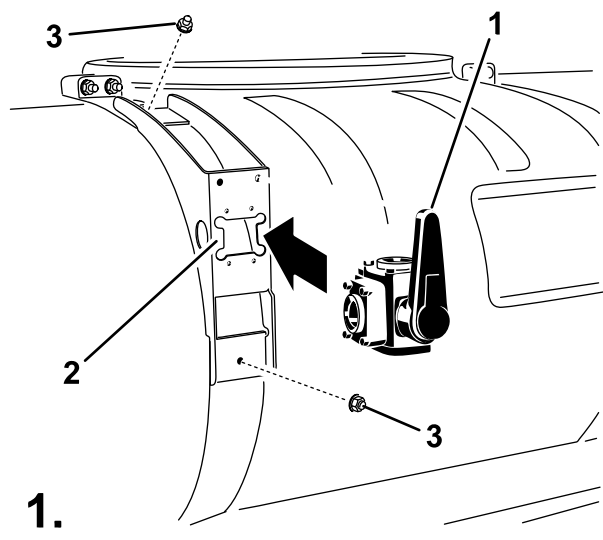
Opmerking: De positie van de fittings is belangrijk. Plaats de fittings zoals wordt getoond in Figuur 21.

7

De slangen en het filter van de spoelpomp monteren

Benodigde onderdelen voor deze stap:

3	Slang van 61 cm
15	Slangklem
1	Filter van spoelpomp
1	T-fitting



Figuur 23

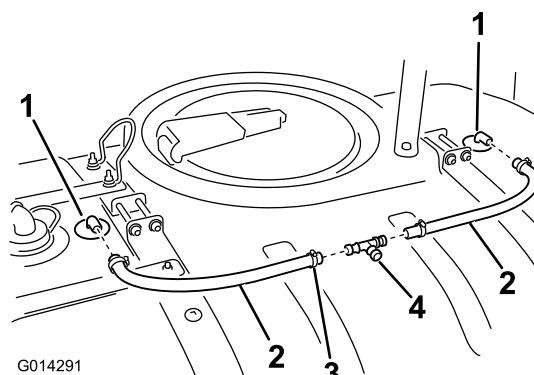
De fittings op de klep zijn niet afgebeeld.

- | | |
|--------------------|---------------------------|
| 1. Vierwegklep | 4. Beugel voor frontplaat |
| 2. Klepbevestiging | 5. Sticker 120-0673 |
| 3. Borgmoer | 6. Flensbout |

- Monteer de klepbevestiging aan de tankband rechts achteraan met de borgmoeren die u in de vorige stap hebt verwijderd (Figuur 23).
- Bevestig de vierwegklep aan de klepbevestiging met 4 borgmoeren (6 mm); zie Figuur 23.
- Breng de selectiesticker 120-0673 aan op de beugel van de voorplaat (Figuur 23).
- Monteer de beugel van de voorplaat op de klepbevestiging met 2 flensbouten en 2 flensmoeren (Figuur 23).
- Monteer de klepbevestiging op de steunbouten van de tankbanden rechts achteraan; gebruik hierbij 2 ringen en 2 moeren (Figuur 23).

De slangen van de spoelmonden monteren

- Schuif een slangklem op 1 uiteinde van de 2 slangen van 61 cm; zie Figuur 24.



Figuur 24

- | | |
|----------------------------------|--------------|
| 1. Geribde fitting van spoelmond | 3. Slangklem |
| 2. Slang van spoelmond | 4. T-stuk |

- Klem 1 uiteinde van de slangen op een geribde fitting van een spoelmond (Afbeelding 23).

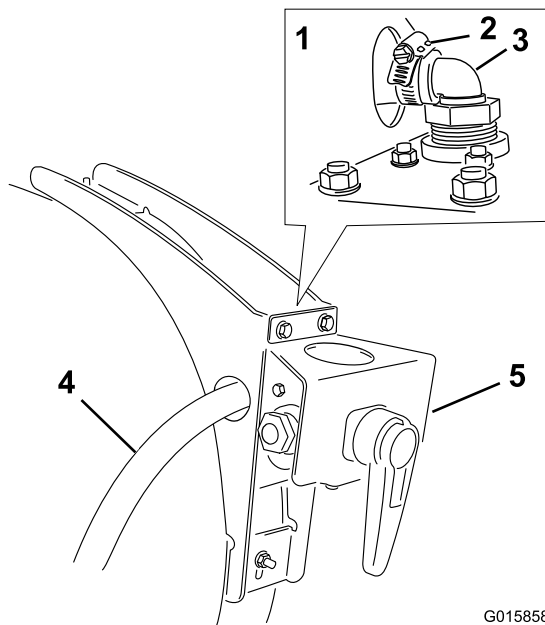
De T-fitting plaatsen

- Schuif een slangklem over het vrije uiteinde van elk van de slangen van de spoelmonden.
- Plaats de 2 verbindingsstukken van de T-fitting op de vrije uiteindes van de slangen van de spoelmond die u eerder installeerde; zie Figuur 24.
- Klem de slanguiteinden vast op de T-fittings.

De toevoerslang monteren

- Meet 18 cm van het uiteinde van de slang van 112 cm.
- Snijd de slang af op deze plaats.
- Schuif een slangklem over 1 uiteinde van de langste slang.

- Klem het slanguiteinde vast op de achterste geribde fitting van 90° op de vierwegklep (Figuur 25).



Figuur 25

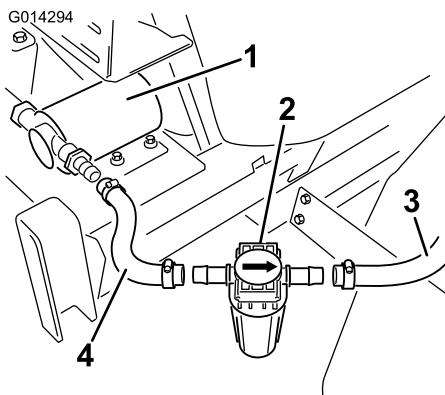
G015858

- | | |
|----------------------------|--|
| 1. Bovenaanzicht | 4. Toevoerslang |
| 2. Slangklem | 5. Beugel van vierwegklep en voorplaat |
| 3. Geribde fitting van 90° | |

- Schuif een slangklem over 1 uiteinde van de kortste slang.
- Klem het uiteinde van de kortste slang op de rechte, geribde fitting die van de spoelpomp komt.

De filtereenheid plaatsen

- Schuif een slangklem over de open uiteinden van de toevoer- en de drukslang.
- Plaats het spoelpompfilter in het verlengde van de vrije uiteinden van de slangen die van de spoelpomp komen en naar de spoelmonden gaan (Afbeelding 25).



Figuur 26

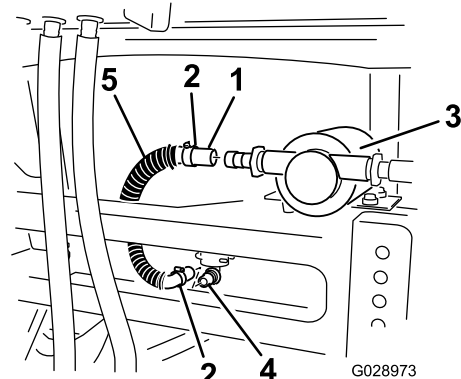
- | | |
|------------------|----------------------|
| 1. Pomp | 3. Drukslang |
| 2. Filtereenheid | 4. Spoeltoevoerslang |

Opmerking: Let bij de montage van het filter op de pijl op de filtereenheid.

- Klem de uiteinden van de toevoer- en de spoelslang op de geribde fittings van de filtereenheid.

De slang van de spoeltank plaatsen

- Schuif een slangklem over de uiteinden van de resterende slang (61 cm).
- Koppel 1 uiteinde van de slang aan op de 90°-fitting onderaan de spoeltank (Figuur 27).

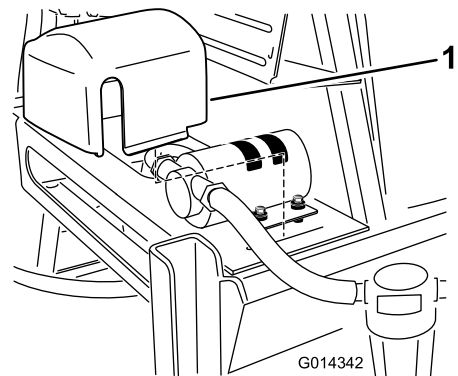


Figuur 27

G028973

- | | |
|--------------------------|--------------------|
| 1. Uiteinde van de slang | 4. 90°-fitting |
| 2. Slangklem | 5. Slang van 61 cm |
| 3. Spoelpomp | |

- Klem het slanguiteinde vast op de 90°-fittings.
- Bevestig het andere uiteinde van de slang aan de rechte geribde fitting die naar de pomp leidt.
- Klem het slanguiteinde vast op de geribde fittings.
- Monteer het deksel van de spoelpomp over de pomp (Figuur 28).



Figuur 28

G014342

- Deksel van spoelpomp

8

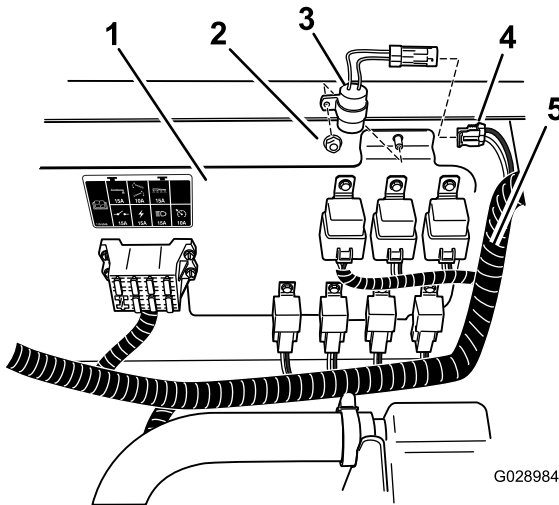
De vertragingstimer en schakelaar voor het dashboard installeren

Benodigde onderdelen voor deze stap:

1	Vertragingstimer
1	Zekering, 40 A
1	Dashboardschakelaar

De vertragingstimer installeren

1. Breng de bestuurdersstoel omhoog om bij de elektronische onderdelen onder de stoel te komen.
2. Monteer de vertragingstimer op de locatie aangeduid op Afbeelding 28.



Figuur 29

- | | |
|--|-------------------|
| 1. Elektrisch bord | 5. Hoofdkabelboom |
| 2. Borgmoer | 6. Zekeringhouder |
| 3. Vertragingstimer | 7. 40 A zekering |
| 4. Stekker vertragingstimer op de hoofdkabelboom | |

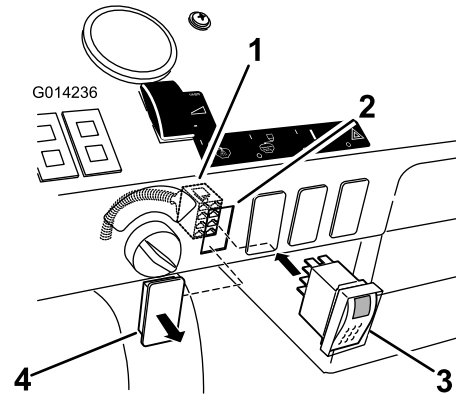
3. Zoek de stekker in de hoofdkabelboom die aangeduid is met "Delay Timer".
4. Verbind de vertragingstimer met de hoofdkabelboom op deze plaats (Figuur 29).
5. Plaats een 40 A-zekering in de vrije gleuf in de zekeringhouder zoals getoond in Figuur 29.

Opmerking: Als er zich in de gleuf al een zekering met een lagere ampère bevindt, dient u deze te verwijderen en te vervangen door de 40 A zekering.

De schakelaar van het dashboard monteren

1. Zoek de plug voor de schakelaar van de spoeltank op het dashboard (Figuur 30).

Opmerking: Het is de eerste plug aan de rechterkant van de contactschakelaar.



Figuur 30

- | | |
|--|------------------------|
| 1. Stekker voor spoeltank (van hoofdkabelboom) | 3. Dashboardschakelaar |
| 2. Gat in dashboard | 4. Plug |

2. Verwijder de plug uit het dashboard (Figuur 30).
3. Zoek onder het dashboard de connector in de hoofdkabelset die aangeduid is met "Rinse Tank".
4. Verwijder het plastic touwtje waarmee de connector bevestigd is en breng hem naar het gat in het dashboard.
5. Plaats de schakelaar door het dashboard op de connector (Figuur 30).
6. Druk de schakelaar in het dashboard om hem te monteren.

9

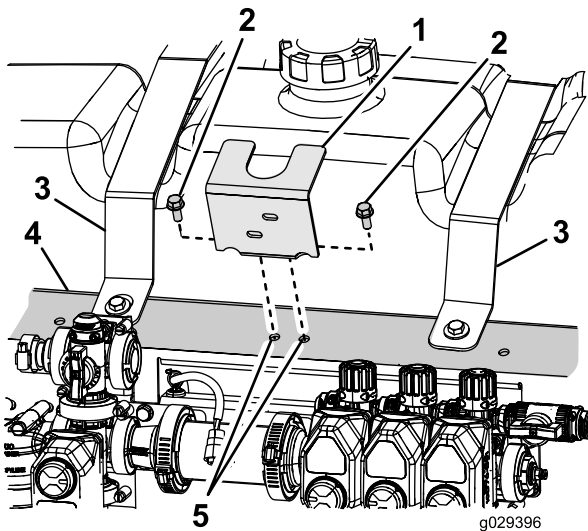
De kogelklep en bevestiging plaatsen

Benodigde onderdelen voor deze stap:

1	Kogelklep
2	Geribde slangfitting (1-1/4 inch NPT x 3/4 inch HB)
1	Bevestigingsbeugel van klep
2	Zeskantbout (1/4 x 3/4 inch)
2	Inbusbout (5/16 x 1 inch)
2	Flensmoer (5/16 inch)

Procedure

1. Monteer de 2 geribde fittings (1-1/4 inch NPT x 3/4 inch HB) op de kogelklep.
2. Voer volgende stappen uit als er geen 2 gaten zijn in de bovenkant van de montagerail van de klep om de bevestigingsbeugel van de klep te monteren (Figuur 31):

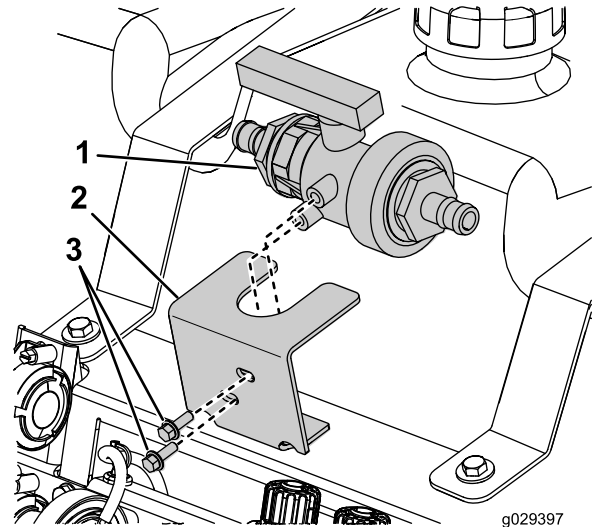


Figuur 31

Flensmoeren (5/16 inch) zijn niet afgebeeld

- | | |
|--------------------------------|------------------------------|
| 1. Bevestigingsbeugel van klep | 4. Montagerail van de klep |
| 2. Inbusbout (5/16 x 1 inch) | 5. Boor hier gaten van 8 mm. |
| 3. Band van spoeltank | |

- C. Boor 2 gaten van 8 mm in de montagerail van de klep op de afgetekende locaties.
3. Monteer de bevestigingsbeugel van de klep op de montagerail van de klep met 2 zeskantbouten (5/16 x 1 inch) en 2 flensmoeren (5/16 inch) zoals wordt getoond in [Figuur 32](#).
4. Bevestig de kogelklep op de bevestigingsbeugel van de klep; gebruik hierbij 2 zeskantbouten (5/16 x 3/4 inch) zoals afgebeeld in [Figuur 32](#).



Figuur 32

- | | |
|--------------------------------|-----------------------------|
| 1. Kogelklep | 3. Bouten (5/16 x 3/4 inch) |
| 2. Bevestigingsbeugel van klep | |

10

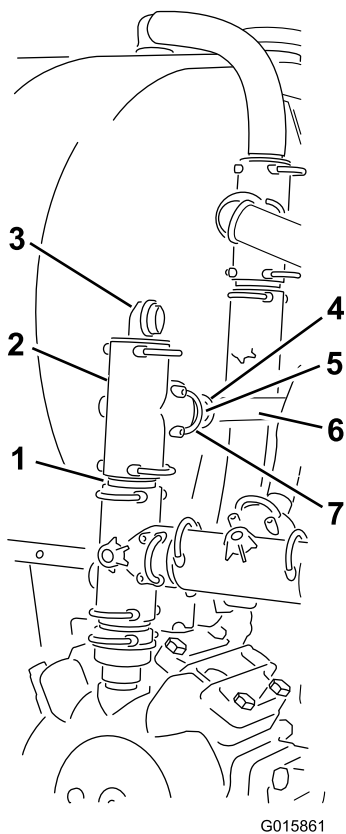
Het T-stuk plaatsen

Benodigde onderdelen voor deze stap:

3	S67-connector
1	Geribde fitting van 90°
1	T-stuk
1	Verloopstuk
1	S53-vorkpen

Procedure

1. Koppel de hoofdtoevoerslang af van het T-stuk en de mengklep (Afbeelding 31).
- A. Plaats de bevestigingsbeugel van de klep aan de bovenkant van de montagerail van de klep in het midden tussen de 2 spoeltankbanden ([Figuur 31](#)).
 - B. Teken de locatie van de gaten in de bevestigingsbeugel van de klep af op de bovenkant van de montagerail van de klep.



Figuur 33

- | | |
|------------------------------------|---------------------------|
| 1. S67-connector | 5. S53-vorkpen |
| 2. T-stuk (in de losse onderdelen) | 6. Rechte geribde fitting |
| 3. Geribde fitting van 90° | 7. Verloopstuk |
| 4. S67-vorkpen | |

2. Monteer de S67-aansluiting in de bovenkant van het vrije T-stuk en bevestig met een vorkpen (Figuur 33).
3. Monteer het T-stuk op de S67-aansluiting en bevestig met een S67-vorkpen.
4. Monteer een geribde fitting van 90° op het bovenste gedeelte van het T-stuk (Figuur 33) en bevestig met een S67-vorkpen.

Opmerking: Richt het mondstuk naar achteren (Figuur 33).

5. Monteer een S67 naar S53 verloopstuk in de zijkant van het T-stuk, en bevestig het verloopstuk met een S67-vorkpen (Figuur 33).
6. Monteer een S53 rechte geribde fitting in het verloopstuk; gebruik hierbij een S53-vorkpen (Figuur 33).

11

De slang tussen de kogelklep en de vierwegklep plaatsen

Benodigde onderdelen voor deze stap:

1	Drukslang (91 cm, binnendiameter van 19 mm)
2	Slangklem

Procedure

1. Schuif een slangklem over één uiteinde van de slang (91 cm, 19 mm binnendiameter).
2. Koppel het uiteinde van de slang aan op de vrije, rechte geribde fitting van de kogelklep.
3. Klem het slanguiteinde vast op de geribde fittings.
4. Schuif een slangklem over het andere uiteinde van de slang.
5. Monteer het slanguiteinde op de linkse geribde fitting van de vierwegklep.
6. Klem het slanguiteinde vast op de geribde fittings.

12

De slang tussen de filtereenheid en de kogelklep plaatsen

Benodigde onderdelen voor deze stap:

1	Spuitboomslang (112 cm, binnendiameter van 19 mm)
2	Slangklem

Procedure

1. Schuif een slangklem over 1 uiteinde van de slang (112 cm, 19 mm binnendiameter).
2. Koppel het uiteinde van de slang aan op de vrije geribde fitting aan het zijgedeelte van de geribde fitting op het T-stuk.
3. Klem het slanguiteinde vast op de geribde fittings.
4. Schuif een slangklem over het andere uiteinde van de slang.
5. Koppel het uiteinde van de slang aan op de linkse (vrije) geribde fitting van de kogelklep.
6. Klem het slanguiteinde vast op de geribde fittings.

13

De haken voor de slang en de spuitpistoolbeugel monteren

Benodigde onderdelen voor deze stap:

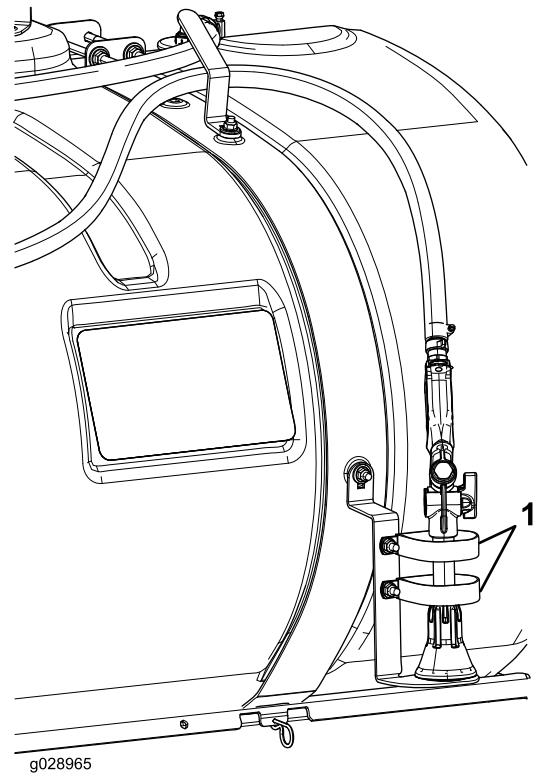
2	Haak voor slang
2	Ring (3/8 inch)
2	Borgmoer (5/16 inch)
2	Slotbout
1	Spuitpistoolbeugel

Procedure

Opmerking: Voer deze procedure alleen uit als de bouten niet gemonteerd zijn op de voorste band van de tank.

1. Zet de tankband rechts vooraan los.
2. Monteer de bovenste slanghaak met een slotbout (5/16 x 3/4 inch), een ring (3/8 inch) en een borgmoer (5/16 inch).
3. Monteer de onderste slanghaak met een slotbout (5/16 x 3/4 inch), een ring (3/8 inch) en een borgmoer (5/16 inch).
4. Monteer de 2 R-kemmen op de spuitpistoolbeugel; gebruik hierbij 2 slotbouten en 2 borgmoeren.
5. Monteer de spuitpistoolbeugel op de slotbout; gebruik hiervoor een ring en een borgmoer (5/16 inch) zoals op [Figuur 34](#).

Opmerking: Raadpleeg [Figuur 34](#) voor de juiste positie van de R-klemmen.



Figuur 34

1. R-klemmen

14

De hoofdtoevoerslang monteren

Benodigde onderdelen voor deze stap:

1	Hoofdtoevoerslang (38 cm, binnendiameter van 2,5 cm)
2	Slangklem

Procedure

1. Schuif het uiteinde van de slang (60 cm, binnendiameter van 2,5 cm) op een vrije geribde 90°-fitting bovenaan het T-stuk en bevestig met een slangklem.
2. Schuif een slangklem over het andere slanguiteinde, leid de slang rond het drukfilter en koppel ze aan op de vrije geribde fitting van het drukfilter.
3. Klem het slanguiteinde met een slangklem vast op de fitting van het drukfilter.

15

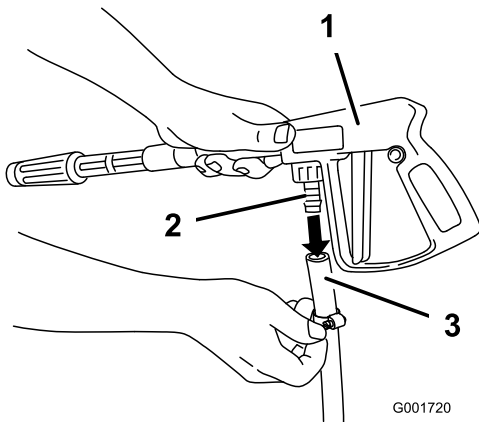
De sputslang en het spuitpistool aansluiten

Benodigde onderdelen voor deze stap:

1	Lange slang (7,6 meter, binnendiameter van 12,7 mm) met fitting
1	Spuitpistool
1	Kleine slangklem

Procedure

1. Schuif een slangklem over 1 uiteinde van de lange slang.
2. Monteer het slanguiteinde over de rechte geribde fitting op de vierwegklep, en klem het slanguiteinde vast op de fitting.
3. Schuif de kleine slangklem over het andere uiteinde van de slang.
4. Sluit het uiteinde van de slang aan op de fitting van het spuitpistool (Figuur 35) en maak het uiteinde van de slang vast met de kleine klem.



Figuur 35

1. Spuitpistool
2. Fitting
3. Spuitslang

5. Wind de slang om de haken op de tank en bevestig het pistool in de R-klemmen zoals op [Figuur 34](#).

16

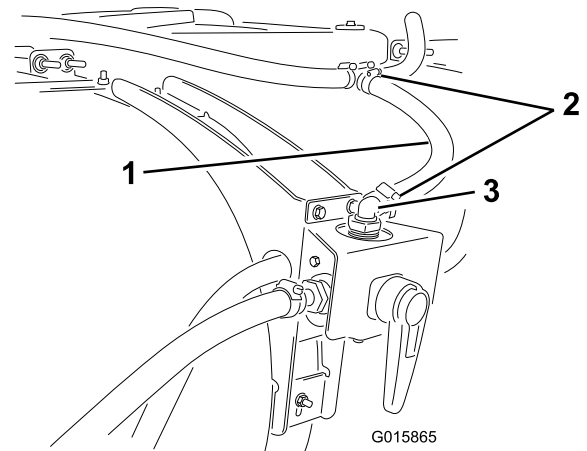
De slang van de vierwegklep aan het T-stuk van de sprinkler monteren

Benodigde onderdelen voor deze stap:

1	Slang van spoelmond (72 cm, binnendiameter van 19 mm)
2	Slangklem

Procedure

1. Breng een slangklem aan over de uiteinden van de slang van de spoelmond.
2. Plaats de slang op het open uiteinde van de T-fitting die u eerder installeerde (Afbeelding 37).



Figuur 36

1. Toevoerslang
2. Slangklemmen
3. Geribde fitting van 90°

3. Schuif de slangklem over de geribde fitting en draai de klem vast om het slanguiteinde te bevestigen.
4. Bevestig het andere uiteinde van de slang aan de geribde 90°-fitting bovenaan de vierwegklep.
5. Schuif de slangklem over de geribde fitting en draai de klem vast om het slanguiteinde te bevestigen.

17

De sticker aanbrengen

Geen onderdelen vereist

Procedure

1. Maak het plastic spatbord boven het wiel aan de passagierszijde grondig schoon.
2. Bevochtig het gebied met water of met water en een milde zeep.
3. Verwijder het schutvel van de sticker los en breng deze aan.
4. Ga met een trekker over het oppervlak van de sticker, begin in het midden en werk met overlappende bewegingen naar de randen toe.

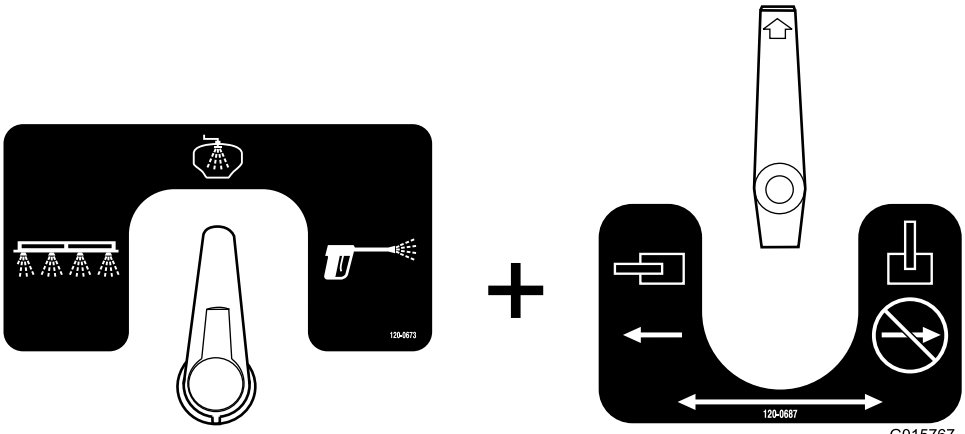
Gebruiksaanwijzing

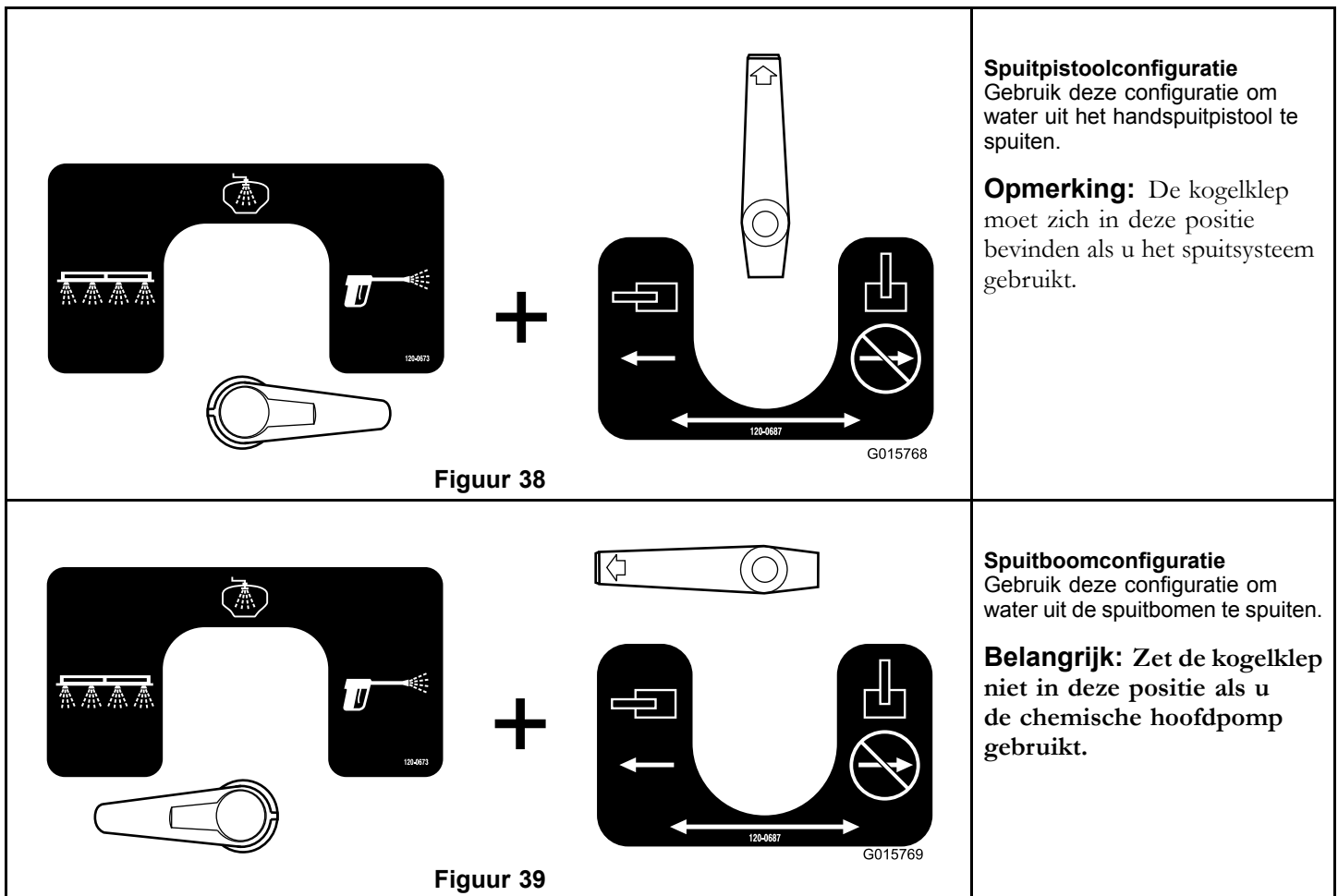
Als u de tankspoelset gebruikt, ontstaat een spoelresidu, een verdunde oplossing van achtergebleven chemische stoffen. Vaak kan het geen kwaad om het spoelresidu te gebruiken op de behandelde gebieden. Vraag bij de fabrikant van de chemische stof na of het gebruik van een verdunde oplossing op de behandelde gebieden geen ongunstige invloed heeft op de werking van het product.

Belangrijk: De tankspoelset is niet bedoeld voor het losmaken van spuitpoeder of in water oplosbare chemische stoffen dat samengeklonterd is doordat chemische stoffen niet op de juiste manier in de hoofdtank zijn gebracht.

Klepconfiguraties voor het spoelsysteem

Configureer de kleppen enkel op de in bovenstaande tabel getoonde manier.

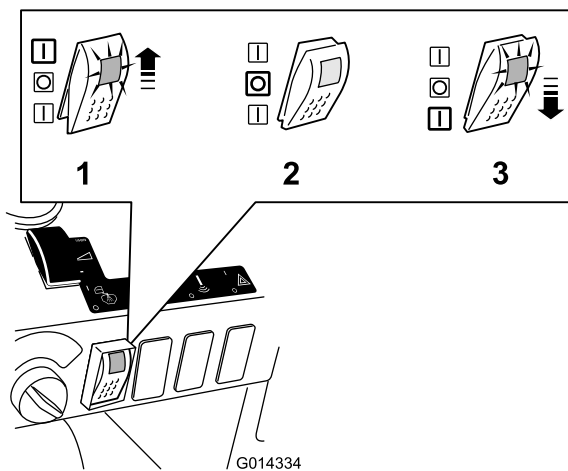
Vierwegklep + kogelklep	Resultaat
 <p>Figuur 37</p>	<p>Tankspoelconfiguratie Gebruik deze configuratie om spoelwater uit de spoelmonden in de tank te spuiten.</p> <p>Opmerking: De kogelklep moet zich in deze positie bevinden als u het spuitsysteem gebruikt.</p>



Opmerking: Configureer de kleppen enkel op de in bovenstaande tabel getoonde manier.

Bediening

De tankspoelset wordt bediend met behulp van een schakelaar met drie standen (Figuur 40).



Figuur 40

- | | |
|---|---|
| <p>1. Boven, aan of getimedede spoelstand</p> <p>2. Midden of uit-stand</p> | <p>3. Beneden, aan of tijdelijke spoelstand</p> |
|---|---|

- **Boven:** de spoelpomp staan aan, de schakelaar wordt vergrendeld in de bovenste stand, de vertragingstimer wordt geactiveerd en de schakelaar licht op.
- **Neutraal:** de spoelpomp staat uit en de schakelaar staat in de middelste stand.
- **Beneden:** de spoelpomp staan aan, de schakelaar dient in de onderste stand gehouden te worden, de vertragingstimer wordt niet geactiveerd en de schakelaar licht op.

Opmerking: De schakelaar omhoog bewegen activeert een getimedede spoeling. De pomp wordt gedurende 90 seconden geactiveerd en pompt ongeveer een derde van de inhoud van de spoeltank naar de hoofdtank. Gedurende deze periode blijft de schakelaar in de bovenste stand en het lichtje van de schakelaar brandt ten teken dat de pomp actief is. Na 90 seconden gaat het lichtje uit. Dit betekent dat de pomp niet meer van stroom wordt voorzien en wordt gedeactiveerd. De schakelaar blijft in de bovenste stand tot hij op de middelste of neutraalstand wordt ingesteld.

Als de schakelaar zich in de neutraalstand bevindt, krijgt de pomp geen stroom en staat de spoelset uit. Het lampje op de schakelaar is uit.

De schakelaar omlaag bewegen activeert een tijdelijke spoeling. De pomp wordt voorzien van stroom zolang

de schakelaar zich in de onderste stand bevindt. Als u de schakelaar loslaat, gaat deze naar de middelste stand. De pomp krijgt geen stroom meer. Zolang de schakelaar zich in de onderste stand bevindt, is de pomp actief en brandt het lichtje.

De tank vullen

1. Parkeer de spuitmachine op een horizontaal oppervlak, stel de parkeerrem in werking, schakel de pomp uit, zet de motor af en verwijder het sleutelteje uit het contact.
2. Verwijder de dop van de spoeltank en vul de tank met ongeveer 113 l schoon water.
3. Plaats de spoeltankdop terug.

Belangrijk: De spoeltank van 113 l mag alleen gevuld worden met schoon water. De spoeltank vullen met een andere stof kan gevaarlijk zijn en/of de machine beschadigen.

Een spoelcyclus uitvoeren

Zodra de pomp 38 l water naar de tank heeft gepompt, kunt u optioneel de mengschakelaar gebruiken om schoon water in de mengcyclus te brengen. Als u klaar bent, kunt u het spoelresidu langs de spuitmonden van de spuitbomen spuiten of handmatig aftappen uit de tank. Op die manier kunt u de machine verplaatsen tijdens het spoelen.

1. Schakel de spoelpomp in door een van de volgende dingen te doen:
 - De schakelaar omhoog bewegen voor een getimed spoeling.
 - Houd de schakelaar gedurende een bepaalde tijd ingedrukt.
2. Wanneer de pomp 38 l water naar de tank heeft gepompt, kunt u de mengschakelaar gebruiken om schoon water in de mengcyclus te brengen.
3. Pomp het spoelresidu weg overeenkomstig de voorschriften die in uw land gelden. Ga op een van de volgende manieren te werk:
 - Spuit u het spoelresidu door de spuitbomen tot de hoofdtank leeg is.
 - Laat de inhoud van de hoofdtank in een geschikte recipiënt vloeien en voer de verdunde oplossing af overeenkomstig de in uw land geldende voorschriften.

Opmerking: U kunt de spoelcyclus indien nodig herhalen, of nog 2 getimed spoelcycli uitvoeren.

Onderhoud

Het spoelpompfilter controleren

Onderhoudsinterval: Na de eerste 5 bedrijfsuren

Om de 50 bedrijfsuren

Controleer het filter op schade. Vervang het filter als het beschadigd is.

Het spoelsysteem controleren op lekken en schade

Onderhoudsinterval: Bij elk gebruik of dagelijks—Controleer de slangen op lekken.

Na de eerste 5 bedrijfsuren—Controleer de slangen op schade.

Om de 100 bedrijfsuren—Controleer de slangen en O-ringen op schade.

Na de eerste 5 bedrijfsuren dient u alle slangen en verbindingen te controleren op lekken en tekenen van beschadiging. Controleer de slangklemmen en bevestigingsvorken. Ga na of alle verbindingen stevig vast zitten. Vervang beschadigde onderdelen. Voer deze controle uit elke keer voordat u gebruikmaakt van het spoelsysteem.

Controleer na 100 bedrijfsuren alle slangen en O-ringen. Vervang beschadigde onderdelen.

Voor vervangonderdelen neemt u contact op met uw erkende Toro dealer.

De banden van de spoeltank controleren

Onderhoudsinterval: Na het eerste bedrijfsuur—De banden van de spoeltank controleren.

Zodra u de hoofdtank hebt gevuld met water, gaat u na of er speling is op de banden van de tank. Als de banden los zitten, zet u de bevestigingen bovenaan de banden vaster tot ze gelijk zijn met de tank. **Zet de banden niet te vast.**

Belangrijk: De banden te vast zetten, kan vervorming en beschadiging van de banden veroorzaken.

Opmerkingen:

Opmerkingen:

Inbouwverklaring

The Toro Company, 8111 Lyndale Ave. South, Bloomington, MN, VS verklaart dat de volgende eenheid/eenheden voldoet/voldoen aan de vermelde richtlijnen als deze volgens de bijgeleverde instructies gemonteerd worden op bepaalde Toro-machines, zoals beschreven in de relevante conformiteitsverklaringen.

Modelnr.:	Serienr.:	Productbeschrijving	Factuuromschrijving	Algemene omschrijving	Richtlijn
41608	315000001 en hoger	EU-conformiteitsset, Multi-Pro 5800 gazonspuitmachine	EU COMPLIANCE KIT — KZ VALVE	Gazonspuitmachine	2006/42/EG, 2004/108/EG

De relevante technische documentatie werd samengesteld in overeenstemming met Deel B van Bijlage VII van richtlijn 2006/42/EG.

Wij beloven op vraag van nationale overheden relevante informatie over deze gedeeltelijk afgewerkte machine over te dragen. Dit zal gebeuren via elektronische weg.

Deze machine mag pas in werking worden gesteld als deze geïntegreerd is in een goedgekeurd Toro-model zoals beschreven in de toegevoegde conformiteitsverklaringen in overeenstemming met alle instructies, waardoor men ervan kan uitgaan dat deze in overeenstemming is met alle relevante richtlijnen.

Gecertificeerd:



David Klis
Sr. Engineering Manager
8111 Lyndale Ave. South
Bloomington, MN 55420, USA
March 12, 2015

Technisch contactpersoon EU:

Marc Vermeiren
Toro Europe NV
B-2260 Oevel-Westerloo
Belgium

Tel. 0032 14 562960
Fax 0032 14 581911

Lijst met internationale dealers

Dealer:	Land:	Telefoonnummer:	Dealer:	Land:	Telefoonnummer:
Agrolanc Kft	Hongarije	36 27 539 640	Maquiver S.A.	Colombia	57 1 236 4079
Balama Prima Engineering Equip. B-Ray Corporation	Hongkong Korea	852 2155 2163 82 32 551 2076	Maruyama Mfg. Co. Inc. Mountfield a.s.	Japan Tsjechië	81 3 3252 2285 420 255 704 220
Casco Sales Company	Puerto Rico	787 788 8383	Mountfield a.s.	Slowakije	420 255 704 220
Ceres S.A.	Costa Rica	506 239 1138	Munditol S.A.	Argentinië	54 11 4 821 9999
CSSC Turf Equipment (pvt) Ltd. Cyril Johnston & Co. Cyril Johnston & Co.	Sri Lanka Noord-Ierland Ierland	94 11 2746100 44 2890 813 121 44 2890 813 121	Norma Garden Oslinger Turf Equipment S.A. Oy Hako Ground and Garden Ab	Rusland Ecuador Finland	7 495 411 61 20 593 4 239 6970 358 987 00733
Equiver Femco S.A. ForGarder OU	Mexico Guatemala Estland	52 55 539 95444 502 442 3277 372 384 6060	Parkland Products Ltd. Perfetto Pratoverde SRL.	Nieuw-Zeeland Polen Italië	64 3 34 93760 48 61 8 208 416 39 049 9128 128
G.Y.K. Company Ltd. Geomechaniki of Athens Golf international Turizm Guandong Golden Star Hako Ground and Garden	Japan Griekenland Turkije China Zweden	81 726 325 861 30 10 935 0054 90 216 336 5993 86 20 876 51338 46 35 10 0000	Prochaska & Cie RT Cohen 2004 Ltd. Riversa Lely Turfcare Solvert S.A.S.	Oostenrijk Israël Spanje Denemarken Frankrijk	43 1 278 5100 972 986 17979 34 9 52 83 7500 45 66 109 200 33 1 30 81 77 00
Hako Ground and Garden Hayter Limited (U.K.) Hydroturf Int. Co Dubai	Noorwegen Verenigd Koninkrijk Verenigde Arabische Emiraten	47 22 90 7760 44 1279 723 444 97 14 347 9479	Spypros Stavrinides Limited Surge Systems India Limited T-Markt Logistics Ltd.	Cyprus India Hongarije	357 22 434131 91 1 292299901 36 26 525 500
Hydroturf Egypt LLC Irrimac Irrigation Products Int'l Pvt Ltd.	Egypte Portugal India	202 519 4308 351 21 238 8260 0091 44 2449 4387	Toro Australia Toro Europe NV Valtech	Australië België Marokko	61 3 9580 7355 32 14 562 960 212 5 3766 3636
Jean Heybroek BV	Nederland	31 30 639 4611	Victus Emak	Polen	48 61 823 8369

Privacyverklaring voor Europa

De informatie die Toro verzamelt

Toro Warranty Company (Toro) respecteert uw privacy. Om uw garantieclaim te behandelen en contact met u op te nemen in het geval van een terugroepactie vragen wij u om bepaalde persoonlijke informatie mee te delen, hetzij direct of via uw lokale Toro-dealer.

Het Toro garantiesysteem wordt gehost op servers in de Verenigde Staten, waar de privacywet mogelijk niet dezelfde bescherming biedt als in uw land.

DOOR UW PERSOONLIJKE GEGEVENS MET ONS TE DELEN STEM U IN MET DE VERWERKING VAN UW PERSOONLIJKE GEGEVENS ZOALS BESCHREVEN IN DEZE PRIVACYVERKLARING.

Hoe Toro informatie gebruikt

Toro kan uw persoonsgegevens gebruiken om uw garantieclaim te behandelen, contact met u op te nemen in het geval van een terugroepactie, of voor een ander doeleinde waarvan we u op de hoogte brengen. Toro kan uw informatie delen met zijn afdelingen, dealers of andere zakenpartners in verband met deze activiteiten. We verkopen uw persoonsgegevens niet aan andere bedrijven. We behouden ons het recht voor om persoonsgegevens te delen teneinde te voldoen aan geldende wetten en verzoeken van de aangewezen autoriteiten, opdat wij onze systemen naar behoren kunnen gebruiken of met het oog op onze eigen bescherming of die van andere gebruikers.

Behoud van uw persoonlijke informatie

Wij bewaren uw persoonsgegevens zo lang als nodig is voor de doeleinden waarvoor ze oorspronkelijk werden verzameld of voor andere legitieme doeleinden (zoals naleving van voorschriften), of zo lang als vereist is door de van toepassing zijnde wet.

Toro's engagement voor de beveiliging van uw persoonlijke gegevens.

We nemen redelijke voorzorgen om uw persoonlijke gegevens te beschermen. We proberen bovendien de nauwkeurigheid en geldigheid van persoonlijke gegevens te waarborgen.

Toegang tot en aanpassing van uw persoonlijke informatie

Als u toegang wenst tot uw persoonlijke gegevens of deze wilt aanpassen, gelieve dan een e-mail te sturen naar legal@toro.com.

Australische consumentenwet

Australische klanten kunnen voor informatie over de Australische consumentenwet (Australian Consumer Law) terecht bij de lokale Toro-dealer of ze kunnen deze informatie in de doos vinden.



De Algemene Garantievoorwaarden voor Toro-producten

2 jaar beperkte garantie

Voorwaarden en producten waarvoor de garantie geldt

De Toro Company en de hieraan gelieerde onderneming, Toro Warranty Company, bieden krachtens een overeenkomst tussen beide ondernemingen gezamenlijk de garantie dat uw Toro-product (hierna: het 'product') gedurende twee jaar of 1500 bedrijfsuren* vrij van materiaalgebreken of fabricagefouten is, met dien verstande dat hierbij de kortste periode moet worden aangehouden. Deze garantie geldt voor alle producten met uitzondering van beluchters (zie de afzonderlijke garantieverklaringen voor deze producten). In een geval waarin de garantie van toepassing is, zullen wij het product kosteloos repareren en ook niet de kosten van diagnose, arbeid, onderdelen en transport in rekening brengen. De garantie gaat in op de datum waarop het product is geleverd aan de oorspronkelijke koper. * Het product is uitgerust met een urenteller.

Aanwijzingen voor aanvraag van garantieservice

U dient contact op te nemen met de distributeur of erkende dealer bij wie u het product heeft gekocht, zodra u denkt dat er sprake is van een geval waarop de garantie van toepassing is. Als het u moeite kost een distributeur of erkende dealer te vinden of vragen hebt over rechten of plichten met betrekking tot de garantie, kunt u contact met ons opnemen op:

Toro Commercial Products Service Department
Toro Warranty Company
8111 Lyndale Avenue South
Bloomington, MN 55420-1196, VS
+1-952-888-8801 of +1-800-952-2740
E-mail: commercial.warranty@toro.com

Plichten van de eigenaar

Als eigenaar van het product bent u verantwoordelijk voor de vereiste onderhouds- en afstelwerkzaamheden die worden vermeld in de *Gebruikershandleiding*. Indien u de vereiste onderhouds- en afstelwerkzaamheden niet uitvoert, kan uw garantieclaim worden afgewezen.

Zaken en gevallen die niet onder de garantie vallen

Niet alle stringen of defecten van het product die plaatsvinden tijdens de garantieperiode zijn materiaalgebreken of fabricagefouten. Buiten deze garantie vallen:

- Defecten als gevolg van het gebruik van andere dan originele Toro-onderdelen, of als gevolg van de montage en gebruik van additionele, gewijzigde of niet van Toro afkomstige accessoires en producten. De fabrikant van deze artikelen kan een afzonderlijke garantie verstrekken.
- Defecten als gevolg van nalatigheid om aanbevolen onderhouds- en/of afstelwerkzaamheden te verrichten. Als u uw Toro product niet goed onderhoudt volgens de lijst met aanbevolen onderhoudswerkzaamheden in de *Gebruikershandleiding*, kan dit ertoe leiden dat garantieclaims worden afgewezen.
- Defecten als gevolg van verkeerd, achteloos of roekeloos gebruik van het Product.
- Onderdelen die onderhevig zijn aan slijtage door gebruik, tenzij deze gebreken vertonen. Voorbeelden van onderdelen die slijten of worden verbruikt tijdens een normaal gebruik van het product zijn onder meer, maar niet uitsluitend: remblokken en remvoeringen, koppelingsvoeringen, maaimessen, messenkooien, rollen en lagers (verzegeld of smeerbaar), snijplaten, bougies, zwenkwielen en zwenkwielaggers, banden, filters, drijfriemen en sommige onderdelen van spuitmachines zoals membranen, spuitdoppen, afsluitkleppen en dergelijke.
- Defecten veroorzaakt door externe invloeden. Externe invloeden zijn onder meer, maar niet uitsluitend: weersomstandigheden, wijze van opslag, verontreiniging, gebruik van niet-goedgekeurde brandstoffen, koelvloeistoffen, smeermiddelen, additieven, meststoffen, water, chemicaliën en dergelijke.
- Stringen of gebrekkige prestaties die het gevolg zijn van het gebruik van brandstoffen (bv. benzine, diesel of biodiesel) die niet voldoen aan hun respectievelijke industriestandaarden.

Andere landen dan de VS of Canada

Kopers van Toro-producten die zijn geëxporteerd uit de Verenigde Staten of Canada, moeten contact opnemen met hun Toro-distributeur (dealer) voor de garantiebepaling die in hun land, provincie of staat van toepassing zijn. Als u om een of andere reden ontevreden bent over de service van uw dealer of moeilijk informatie over de garantie kunt krijgen, verzoeken wij u contact op te nemen met de Toro-importeur.

- Normale geluidssterkte, trillingen, slijtage en achteruitgang.
- Normale slijtage omvat onder meer, maar niet uitsluitend: schade aan stoelen als gevolg van slijtage of afschuring, afgebladderde verfoppervlakken, beschadigde stickers en krassen op ruiten.

Onderdelen

Garantie wordt verleend op onderdelen die moeten worden vervangen in het kader van het vereiste onderhoud, gedurende de garantieperiode tot hun geplande vervanging. Een onderdeel dat uit hoofde van de garantie is vervangen, komt voor de duur van de oorspronkelijke productgarantie in aanmerking voor de garantie en wordt eigendom van Toro. Toro neemt de uiteindelijke beslissing of een onderdeel of een groep van onderdelen wordt gerepareerd of vervangen. Toro mag voor garantiereparaties in de fabriek gereviseerde onderdelen gebruiken.

Garantie semitractieaccu en lithiumionaccu:

Semitractieaccu's en lithiumionaccu's hebben een specifiek totaal aantal kilowatturen die zij tijdens hun levensduur kunnen leveren. De wijze waarop zij worden gebruikt, opgeladen en onderhouden kan hun levensduur verlengen of bekorten. Als de accu's in dit product worden gebruikt, zal hun bruikbaarheid tussen de oplaadintervallen langzaam verminderen totdat zij volledig uitgeput zijn. Vervanging van een accu die is uitgeput als gevolg van normaal gebruik, is de verantwoordelijkheid van de eigenaar van het product. Een accu moet soms tijdens de normale garantieperiode op kosten van de eigenaar worden vervangen. Opmerking: (Alleen lithiumionaccu): Een lithiumionaccu heeft een gedeeltelijke proratarantie die loopt van jaar 3 tot jaar 5 en gebaseerd is op de tijd die de accu al dienst heeft gedaan en de gebruikte kilowatturen. Raadpleeg de *Gebruikershandleiding* voor meer informatie.

Onderhoud op kosten van de eigenaar

Opvoeren van de motor, smeren, reinigen en waxen, het vervangen van filters, koelvloeistof en het uitvoeren van aanbevolen onderhoudswerkzaamheden behoren tot de gebruikelijke werkzaamheden die nodig zijn voor Toro-producten en die voor rekening van de eigenaar zijn.

Algemene voorwaarden

Op grond van deze garanties mogen reparaties uitsluitend worden uitgevoerd door een erkende Toro-dealer.

The Toro Company en de Toro Warranty Company zijn niet aansprakelijk voor indirecte of bijkomende schade of gevolgschade in samenhang met het gebruik van de Toro-producten die onder deze garantie vallen, inclusief de kosten of uitgaven voor de levering van vervangen materiaal of diensten gedurende een redelijke periode van onbruikbaarheid of buitengebruikstelling tijdens de uitvoering van reparatiewerkzaamheden op grond van deze garantie. Met uitzondering van de emissiegarantie waarnaar hieronder, indien van toepassing, wordt verwezen, bestaat er geen andere expliciete garantie. Alle impliciete garanties van verkoopbaarheid of geschiktheid voor gebruik zijn beperkt tot de duur van deze expliciete garantie.

Sommige landen staan uitsluitingen van bijkomende schade of gevolgschade of beperkingen op de duur van de impliciete garantie niet toe, zodat bovengenoemde uitsluitingen en beperkingen in uw geval mogelijk niet van toepassing zijn. Deze garantie geeft u specifieke juridische rechten; daarnaast kunt u beschikken over andere rechten die per land kunnen verschillen.

Opmerking met betrekking tot de garantie op de motor:

Het emissiecontrolesysteem op uw product kan vallen onder de dekking van een afzonderlijke garantie die voldoet aan de eisen van de Amerikaanse Environmental Protection Agency (EPA) en /of de California Air Resources Board (CARB). De beperkingen van de bedrijfsuren die hierboven zijn genoemd, gelden niet voor de garantie op het emissiecontrolesysteem. Zie de garantieverklaring voor het controlesysteem van de emissie van de motor in de *Gebruikershandleiding* van uw product of in het documentatiemateriaal van de fabrikant van de motor voor nadere bijzonderheden.