



EU-samsvarssett

2015 og nyere Multi-Pro 5800-gresspreder

Modellnr. 41608—Serienr. 315000001 og oppover

Installasjonsveiledning

Merk: Angi hva som er høyre og venstre side på maskinen ved å stå i normal arbeidsstilling.

EU-samsvarssettet er utviklet for å overholde tyske sikkerhetskrav ved å la førere skylle ut gjenværende kjemikalier fra spredersystemet og rengjøre maskinen utvendig, utenom kjemikalietanken. Det er et dedikert sett for gressprederkjøretøy, og er beregnet på bruk av profesjonelle, innleide operatører i kommersielle applikasjoner.

Dette produktet er i samsvar med alle relevante europeiske direktiver. Hvis du vil ha mer informasjon, kan du se sammenstillingserklæringen (DOI) på baksiden av denne publikasjonen.

Les denne håndboken nøye, slik at du lærer å bruke og vedlikeholde produktet på riktig måte. Informasjonen i denne håndboken kan hjelpe deg og andre med å unngå person- og produktskader. Selv om Toro utformer og produserer sikre produkter, har du selv ansvaret for at produktet brukes på en forsvarlig og riktig måte.

Sikkerhet

Denne brukerhåndboken identifiserer mulige farer og identifiserer sikkerhetsbeskjeder gjennom sikkerhetsvarslingssymbolet (Figur 1) som varsler om en fare som kan føre til alvorlige skader eller dødsfall hvis man ikke tar de anbefalte forhåndsreglene.



Figur 1

1. Sikkerhetsvarselssymbol

I tillegg brukes to ord for å utheve informasjon. **Viktig** gjør oppmerksom på spesiell mekanisk informasjon og **Obs** henviser til generell informasjon som er verdt å huske.

Les også sikkerhets- og driftsinstruksjonene i *brugerhåndboken*.

Kjemisk sikkerhet

⚠ ADVARSEL

Kjemiske stoffer som brukes i spredersystemet kan være helsefarlige og giftige for deg, tilskuere, dyr, planter, jordsmunn eller annen eiendom.

- Les og følg de kjemiske advarselsmerkene og HMS-databladet for alle kjemikalier som brukes og beskytt deg i overensstemmelse med anbefalingene fra produsenten av kjemikaliene. Bruk f.eks. personlig verneutstyr inkludert ansikts- og øyevern, hansker eller annet utstyr for å beskytte mot personlig kontakt med kjemikaliene.
- Husk at det kan brukes mer enn ett enkelt kjemikalie og informasjon om hvert kjemikalie bør tas i betraktning.
- *Nekt å bruke eller arbeide på sprederen hvis denne informasjonen ikke er tilgjengelig!*
- Før du arbeider på et spredersystem, må du forsikre deg om at systemet har blitt trippelrenset og nøytralisert i henhold til anbefalingene til kjemikalieprodusent(e).
- Påse at det finnes tilstrekkelig med rent vann og såpe i nærheten, og vask umiddelbart av eventuelle kjemikalier du måtte komme i kontakt med.
- Sørg for egnet opplæring før bruk eller håndtering av kjemikalier.
- Bruk kjemikalier som er egnet for jobben.
- Følg kjemikalieprodusentens instruksjoner for sikker påføring av kjemikaliene.
- Pass på at du kun håndterer kjemikalier i et godt ventilert område.
- Bruk vernebriller og annet verneutstyr i henhold til kjemikalieprodusentens instruksjoner. Sørg for å dekke så mye hud som mulig ved bruk av kjemikalier.
- Pass alltid på å ha rent vann tilgjengelig, spesielt ved fylling av spredertanken.
- Ikke spis, drikk eller røyk mens du arbeider med kjemikalier.
- Vask alltid hendene og andre eksponerte områder så raskt som mulig når jobben er fullført.



- Ubrukte kjemikalier og kjemikaliebeholdere må kasseres i henhold til produsentens instruksjoner og lokale forskrifter.
- Kjemikalier og dunst i tankene er farlig, du må aldri gå oppi tanken eller plassere hodet over eller i åpningen.
- Følg alle lokale, statlige og nasjonale bestemmelser for spredning av kjemikalier.

Sikkerhet med håndspreder

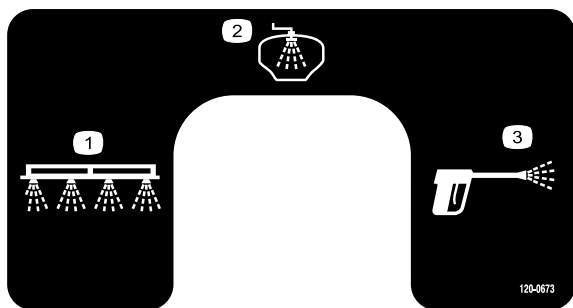
- Ikke rett håndsprederen mot personer eller dyr. Væsker under høyt trykk kan trenge inn i huden og forårsake alvorlige skader, muligvis med avkapping eller dødsfall som følge. Varme væsker og kjemikalier kan også forårsake brannskader eller personskader. Hvis en del av kroppen kommer i kontakt med spredestrålen, kontakt umiddelbart en lege som er kjent med skader fra injisert væske.
- Ikke plasser hånden din eller en annen del av kroppen foran sprederdysen.

- Ikke la utstyret stå under trykk når du ikke er tilstede.
- Ikke bruk håndsprederen hvis slangen, utløserlåsen, dysen eller andre deler mangler eller er skadet.
- Ikke bruk håndsprederen hvis det er lekkasje i slange, nippel eller andre deler.
- Ikke bruk sprederen i nærheten av strømledninger, sprederstrømmen kan komme i kontakt med strømledningene og gi deg et potensielt dødelig elektrisk støt.
- Ikke kjør mens du bruker en håndspreder.
- Bruk gummihansker, vernebriller og heldekkende, beskyttende kjeledress når du sprøyter kjemikalier med håndsprederen.
- Lynnedslag kan forårsake alvorlige skader eller dødsfall. Hvis du ser/hører at lyn og tordenvær nærmer seg der du er, må du ikke bruke maskinen. Søk tilflukt!

Sikkerhets- og instruksjonsmerker

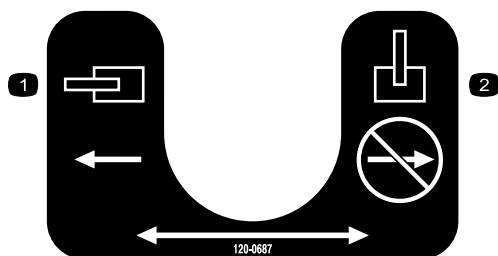


Sikkerhetsmerker og -instruksjoner er lett synlige for føreren og er plassert i nærheten av alle områder som representerer en potensiell fare. Bytt ut alle merker som er ødelagte eller mangler.



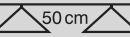
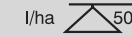

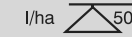
120-0673

- | | |
|---------------|----------------|
| 1. Bomspreder | 3. Håndspreder |
| 2. Skylltank | |



120-0687

- | | |
|------------------|--------------------|
| 1. Ventil – åpen | 2. Ventil – lukket |
|------------------|--------------------|

| DÜSENTYP ENTSPRECHEND DER FARBE |  bar | DURCH- FLUSS- MENENGE ENER DUSE IN l/min | | | | | | | | l/ha  | DÜSENTYP ENTSPRECHEND DER FARBE |  bar | DURCH- FLUSS- MENENGE ENER DUSE IN l/min | | | | | | | | l/ha  |
|---------------------------------------|---|---|-----------|-----------|-----------|-----------|------------|------------|-----------|---|---------------------------------------|--|---|-----------|-----------|-----------|------------|------------|-----|--|---|
| | | 4 km/h | 5 km/h | 6 km/h | 7 km/h | 8 km/h | 10 km/h | 12 km/h | 4 km/h | | | | 5 km/h | 6 km/h | 7 km/h | 8 km/h | 10 km/h | 12 km/h | | | |
| XR8001 XR11001 (100) | 1,0 | 0,23 | 69,0 | 55,2 | 46,0 | 39,4 | 34,5 | 27,6 | 23,0 | XR8005 XR11005 (50) | 1,0 | 1,14 | 342 | 274 | 228 | 195 | 171 | 137 | 114 | | |
| | 1,5 | 0,28 | 84,0 | 67,2 | 56,0 | 48,0 | 42,0 | 33,6 | 28,0 | | 1,5 | 1,39 | 417 | 334 | 278 | 238 | 209 | 167 | 139 | | |
| | 2,0 | 0,32 | 96,0 | 76,8 | 64,0 | 54,9 | 48,0 | 38,4 | 32,0 | | 2,0 | 1,61 | 483 | 386 | 322 | 276 | 242 | 193 | 161 | | |
| | 2,5 | 0,36 | 108 | 86,4 | 72,0 | 61,7 | 54,0 | 43,2 | 36,0 | | 2,5 | 1,80 | 540 | 432 | 360 | 309 | 270 | 216 | 180 | | |
| | 3,0 | 0,39 | 117 | 93,6 | 78,0 | 66,9 | 58,5 | 46,8 | 39,0 | | 3,0 | 1,97 | 591 | 473 | 394 | 338 | 296 | 236 | 197 | | |
| XR80015 XR110015 (100) | 4,0 | 0,45 | 135 | 108 | 90,0 | 77,1 | 67,5 | 54,0 | 45,0 | XR8006 XR11006 (50) | 4,0 | 2,27 | 681 | 545 | 454 | 389 | 341 | 272 | 227 | | |
| | 1,0 | 0,34 | 102 | 81,6 | 68,0 | 58,3 | 51,0 | 40,8 | 34,0 | | 1,0 | 1,37 | 411 | 329 | 274 | 235 | 206 | 164 | 137 | | |
| | 1,5 | 0,42 | 126 | 101 | 84,0 | 72,0 | 63,0 | 50,4 | 42,0 | | 1,5 | 1,68 | 504 | 403 | 336 | 288 | 252 | 202 | 168 | | |
| | 2,0 | 0,48 | 144 | 115 | 96,0 | 82,3 | 72,0 | 57,6 | 48,0 | | 2,0 | 1,94 | 582 | 466 | 388 | 333 | 291 | 233 | 194 | | |
| | 2,5 | 0,54 | 162 | 130 | 108 | 92,6 | 81,0 | 64,8 | 54,0 | | 2,5 | 2,16 | 648 | 518 | 432 | 370 | 324 | 259 | 216 | | |
| XR8002 XR11002 (50) | 3,0 | 0,59 | 177 | 142 | 118 | 101 | 88,5 | 70,8 | 59,0 | 3,0 | 2,37 | 711 | 569 | 474 | 406 | 356 | 284 | 237 | | | |
| | 4,0 | 0,68 | 204 | 163 | 136 | 117 | 102 | 81,6 | 68,0 | 4,0 | 2,74 | 822 | 658 | 548 | 470 | 411 | 329 | 274 | | | |
| | 1,0 | 0,46 | 138 | 110 | 92,0 | 78,9 | 69,0 | 55,2 | 46,0 | 1,0 | 1,62 | 546 | 437 | 364 | 312 | 273 | 218 | 182 | | | |
| | 1,5 | 0,56 | 168 | 134 | 112 | 96,0 | 84,0 | 67,2 | 56,0 | 1,5 | 2,23 | 689 | 535 | 446 | 382 | 335 | 288 | 223 | | | |
| | 2,0 | 0,65 | 195 | 156 | 130 | 111 | 97,5 | 78,0 | 65,0 | 2,0 | 2,58 | 774 | 619 | 516 | 442 | 387 | 310 | 258 | | | |
| XR110025 (50) | 2,5 | 0,72 | 216 | 173 | 144 | 123 | 108 | 86,4 | 72,0 | 2,5 | 2,88 | 864 | 691 | 576 | 494 | 432 | 346 | 288 | | | |
| | 3,0 | 0,79 | 237 | 190 | 158 | 135 | 119 | 94,8 | 79,0 | 3,0 | 3,16 | 948 | 758 | 632 | 542 | 474 | 379 | 316 | | | |
| | 4,0 | 0,91 | 273 | 218 | 182 | 156 | 137 | 109 | 91,0 | 4,0 | 3,65 | 1095 | 876 | 730 | 626 | 548 | 438 | 365 | | | |
| | 1,0 | 0,57 | 171 | 137 | 114 | 97,7 | 85,5 | 68,4 | 57,0 | 1,0 | 2,28 | 684 | 547 | 456 | 391 | 342 | 274 | 228 | | | |
| | 1,5 | 0,70 | 210 | 168 | 140 | 120 | 105 | 84,0 | 70,0 | 1,5 | 2,79 | 837 | 670 | 558 | 478 | 419 | 335 | 279 | | | |
| XR8003 XR11003 (50) | 2,0 | 0,81 | 243 | 194 | 162 | 139 | 122 | 97,2 | 81,0 | 2,0 | 3,23 | 969 | 775 | 646 | 554 | 485 | 388 | 323 | | | |
| | 2,5 | 0,90 | 270 | 216 | 180 | 154 | 135 | 108 | 90,0 | 2,5 | 3,61 | 1083 | 866 | 722 | 619 | 542 | 433 | 361 | | | |
| | 3,0 | 0,99 | 297 | 238 | 198 | 170 | 149 | 119 | 99,0 | 3,0 | 3,95 | 1185 | 948 | 790 | 677 | 593 | 474 | 395 | | | |
| | 4,0 | 1,14 | 342 | 274 | 228 | 195 | 171 | 137 | 114 | 4,0 | 4,56 | 1368 | 1094 | 912 | 782 | 684 | 547 | 456 | | | |
| | 1,0 | 0,68 | 204 | 163 | 136 | 117 | 102 | 81,6 | 68,0 | 1,0 | 3,42 | 1026 | 821 | 684 | 586 | 513 | 410 | 342 | | | |
| XR8004 XR11004 (50) | 1,5 | 0,83 | 249 | 199 | 166 | 142 | 125 | 99,6 | 83,0 | 1,5 | 4,19 | 1257 | 1006 | 838 | 718 | 629 | 503 | 419 | | | |
| | 2,0 | 0,96 | 288 | 230 | 192 | 165 | 144 | 115 | 96,0 | 2,0 | 4,83 | 1449 | 1159 | 966 | 828 | 725 | 580 | 483 | | | |
| | 2,5 | 1,08 | 324 | 259 | 216 | 185 | 162 | 130 | 108 | 2,5 | 5,40 | 1620 | 1296 | 1080 | 926 | 810 | 648 | 540 | | | |
| | 3,0 | 1,18 | 354 | 283 | 236 | 202 | 177 | 142 | 118 | 3,0 | 5,92 | 1776 | 1421 | 1184 | 1015 | 888 | 710 | 592 | | | |
| | 4,0 | 1,36 | 408 | 326 | 272 | 233 | 204 | 163 | 136 | 4,0 | 6,84 | 2052 | 1642 | 1368 | 1173 | 1026 | 821 | 684 | | | |
| XR8004 XR11004 (50) | 1,0 | 0,91 | 273 | 218 | 182 | 156 | 137 | 109 | 91,0 | Hinweis: Die Ausbringmengen immer einer Gegenprüfung unterziehen. Nützliche Gleichungen und Informationen sind auf Seite 153-157 zu finden. † Nur in Volledelstahlausführung lieferbar. | | | | | | | | | | | |
| | 1,5 | 1,12 | 336 | 269 | 224 | 192 | 168 | 134 | 112 | | | | | | | | | | | | |
| | 2,0 | 1,29 | 387 | 310 | 258 | 221 | 194 | 155 | 129 | | | | | | | | | | | | |
| | 2,5 | 1,44 | 432 | 346 | 288 | 247 | 216 | 173 | 144 | | | | | | | | | | | | |
| | 3,0 | 1,58 | 474 | 379 | 316 | 271 | 237 | 190 | 158 | | | | | | | | | | | | |
| 4,0 | 1,82 | 546 | 437 | 364 | 312 | 273 | 218 | 182 | | | | | | | | | | | | | |

120-0723

120-0723

Montering

Løse deler

Bruk diagrammet nedenfor som en sjekklister for å kontrollere at alle delene er sendt.

| Prosedyre | Beskrivelse | Ant. | Bruk |
|-----------|---|---|--|
| 1 | Ingen deler er nødvendige | – | Klargjør maskinen. |
| 2 | Skyletank Skilleveggskobling Fingermutter 90°-nippel med mothaker | 1 1 1 1 | Monter skilleveggkobling på skyletanken. |
| 3 | Skyletankstropp Bolt (3/8 x 2 tommer) Skive Låsemutter (3/8 tomme) Låsebolt | 2 2 4 2 1 | Monter skyletanken. |
| 4 | Skylemunnstykke Skilleveggskobling | 2 2 | Monter skylemunnstykkene. |
| 5 | Skylepumpe Rette nipler med mothaker | 1 2 | Monter skylepumpen |
| 6 | Fireveisventil Rett nippel med mothaker (1 tomme NPT x 3/4 tomme HB) 90°-nippel med mothaker Reduksjonsnippel Brakett for fremste plate Ventilfesteenhet Bolt (6 mm) Flat skive (6 mm) Låsemutter (6 mm) Flat skive (3/8 tomme) Flensmutter (3/8 tomme) Merke 120-0673 | 1 1 2 1 1 4 4 4 2 2 1 | Sett sammen og monter fireveisventilen. |
| 7 | Slange (61 cm) Slangeklemme Skylepumpefilter T-stykke | 3 15 1 1 | Monter slangene og skylepumpefilteret. |
| 8 | Forsinkelsestimer Sikring, 40 A Instrumentpanelbryter | 1 1 1 | Monter forsinkelsestimeren og instrumentpanelbryteren. |
| 9 | Kuleventil Nippel med mothaker (1 1/4 tomme NPT x 3/4 tomme HB) Ventilfestebralett Sekskanterkrue (1/4 x 3/4 tomme) Bolt med sekskanthode (5/16 x 1 tomme) Flensmutter (5/16 tomme) | 1 2 1 2 2 2 | Monterer kuleventil- og monteringsenheten. |

| Prosedyre | Beskrivelse | Ant. | Bruk |
|-----------|--|------|---|
| 10 | S67-kobling | 3 | Montere T-stykkeheten. |
| | 90°-nippel med mothaker | 1 | |
| | T-stykke | 1 | |
| | Reduksjonsnippel | 1 | |
| | S53-gaffelnål | 1 | |
| 11 | Trykkslange (91,5 cm, 1,9 cm ID) | 1 | Monter slangen mellom kuleventilen og fireveisventilen. |
| | Slangeklemme | 2 | |
| 12 | Bomslange (112 cm, 1,9 cm ID) | 1 | Monter slangen mellom filterenheten og kuleventilen |
| | Slangeklemme | 2 | |
| 13 | Slangekrok | 2 | Monter slangekrokene og sprøytepistolbraketten. |
| | Skive (3/8 tomme) | 2 | |
| | Låsemutter (5/16 tomme) | 2 | |
| | Låseskrue | 2 | |
| | Sprøytepistolbrakett | 1 | |
| 14 | Slangeenhet (38 cm, 2,5 cm ID) | 1 | Monter hovedforsyningslangeenheten |
| | Slangeklemme | 2 | |
| 15 | Lang slange (7,62 meter, 1,3 cm ID) med nippel | 1 | Koble til sprøyteslangen og -pistolen. |
| | Sprøytepistol | 1 | |
| | Liten slangeklemme | 1 | |
| 16 | Skylemunnstykkesslange (72,5 cm, 1,9 cm ID) | 1 | Monter slangen fra fireveisventilen til sprinkler for T-stykke. |
| | Slangeklemme | 2 | |
| 17 | Ingen deler er nødvendige | – | Påfør merket. |

Merk: Bruk teflontape til å pakke inn den gjengede koblingen før du setter sammen koblingene. Pakk inn gjengene fra venstre til høyre, fra bunnen mot toppen av gjengen (tapen bør pakkes med klokken fra baksiden til fremsiden for å låse fast akselen på gjengen).

Viktig: Du kan montere settet på en enklere måte ved å bruke et tynt lag smøremiddel uten petroleum, som f.eks. vegetabilsk olje, på niplenes ende med mothaker.

1

Klargjøre maskinen

Ingen deler er nødvendige

Prosedyre

1. Flytt sprederen til en jevn overflate, aktiver parkeringsbremsen, stopp pumpen, stopp motoren og ta nøkkelen ut av tenningen.
2. Tapp innholdet i tanken for å fjerne eventuelle kjemikalier som ligger igjen. Les i *brugerhåndboken* for å få ytterligere informasjon.

Merk: Vær forsiktig når slanger kobles fra, og ha en bøtte klar for å fange kjemikalier som kan være igjen i slangene.

▲ FORSIKTIG

Kjemikalier er farlige, og kan forårsake personskade.

- Les anvisningene på de kjemiske merkene før du håndterer kjemikalierne. Følg alle anbefalinger og advarsler fra produsenten.
- Ikke la kjemikalier komme i kontakt med huden. Skulle slik kontakt skje, må du vaske huden grundig med såpe og rent vann.
- Bruk vernebriller og annet verneutstyr som er anbefalt av kjemikalieprodusenten.

2

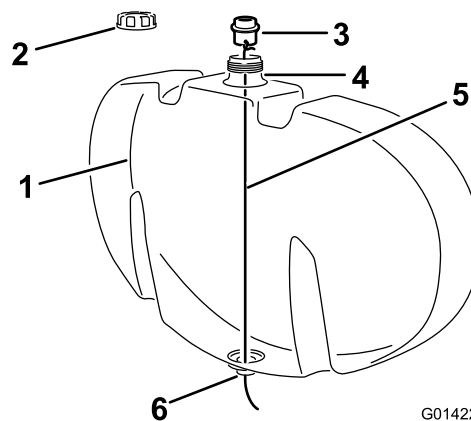
Montere skilleveggkobling på skylletanken

Deler som er nødvendige for dette trinnet:

| | |
|---|-------------------------|
| 1 | Skylletank |
| 1 | Skilleveggkobling |
| 1 | Fingermutter |
| 1 | 90°-nippel med mothaker |

Prosedyre

1. Fest ståltråd som er lengre enn tanken er høy, til ett av hullene for holdegaffel i skilleveggkoblingen (Figur 2).



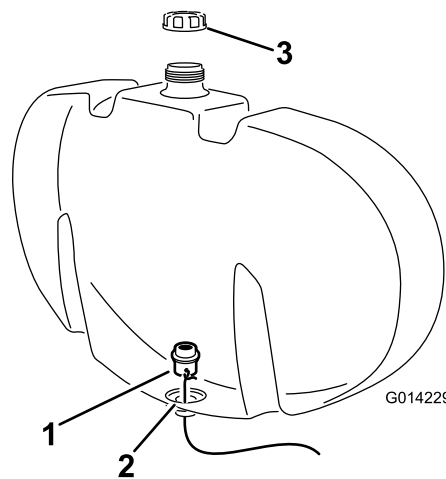
Figur 2

G014228

1. Skylletank
2. Påfyllingslokk
3. Skilleveggkobling
4. Fyllåpningen til skylletanken
5. Ståltråd
6. Bunnhullet til skylletanken

2. Fjern påfyllingslokket fra skylletanken (Figur 2).
3. Senk ståltråden gjennom åpningen på påfyllingshullet, og før den gjennom det åpne hullet i bunnen av tanken (Figur 2).

Merk: Bruk ståltråden til å føre skilleveggkoblingen til det åpne hullet nederst i skylletanken (figur 3).

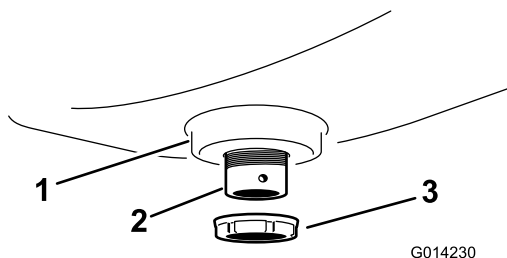


Figur 3

G014229

1. Skilleveggkobling (med ståltråd festet)
2. Bunnhullet til skylletanken
3. Påfyllingslokk

4. Flytt skilleveggkoblingen på plass, og påse at O-ringens legges mot innsiden av veggen på skylletanken (Figur 3).
5. Fest skilleveggkoblingen til skylletanken med en fingermutter av plast (Figur 4).

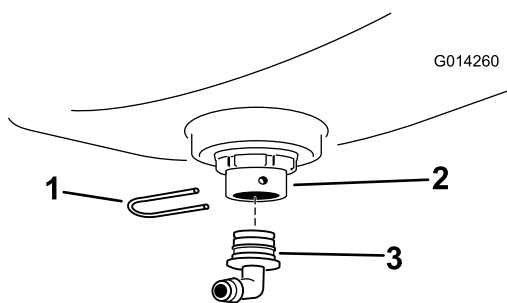


Figur 4

1. Bunnpanne til skylletank
2. Skilleveggkobling (montert)
3. Fingermutter

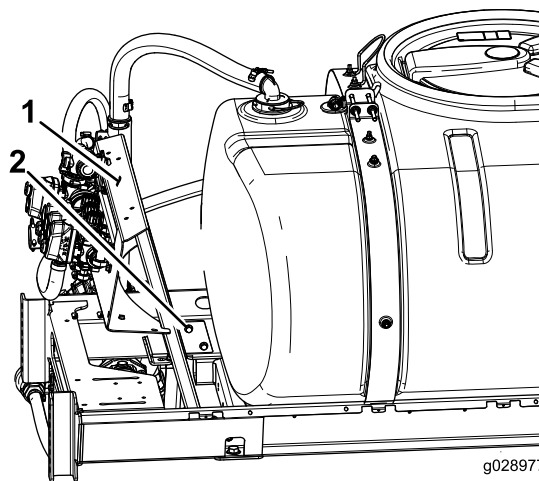
6. Monter en 90°-nippel med mothaker til skilleveggkoblingen, og fest den med en gaffelnål (figur 5).

Merk: Vri nippelen slik at den peker bakover.



Figur 5

1. Gaffelnål
2. Skilleveggkobling
3. 90°-nippel med mothaker



Figur 6

1. Ventilfesteskinne
2. Skruer (4)

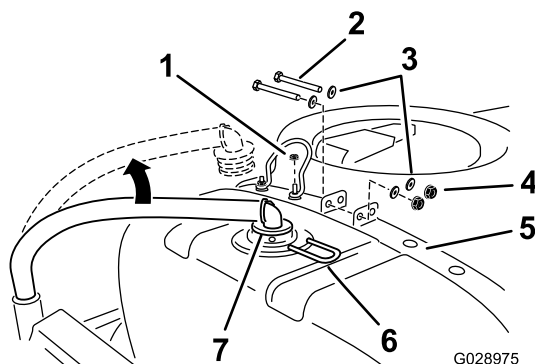
2. Flytt ventilfesteskinnen bakover.

Merk: Dette gir plass for montering av skylletanken.

3. Stram til boltene på ventilfesteskinnen.

Merk: Stram boltene til et moment på 40 N m.

4. Koble fra forsyningsslangen bak og øverst på hovedtanken (Figur 7).



Figur 7

1. Låsemutter
2. Bolt
3. Skive
4. Låsemutter
5. Bakre, høyre tankstropp
6. Gaffelnål
7. Forsyningsslange

5. Fjern gaffelnålen som fester nippelen, og fjern så slangen (Figur 7).

Merk: Ta vare på alle delene.

6. Ved bakre stropp, fjern festene som fester stroppen til toppen av tanken.

Merk: Ta vare på alle festene.

7. Fjern den indre låsemutteren som fester tanklokkets ledningssperre til den bakre, høyre stroppen (Figur 7).

Merk: Kast festene.

8. Monter delene for skylletankstroppene.

3

Montere skylletanken

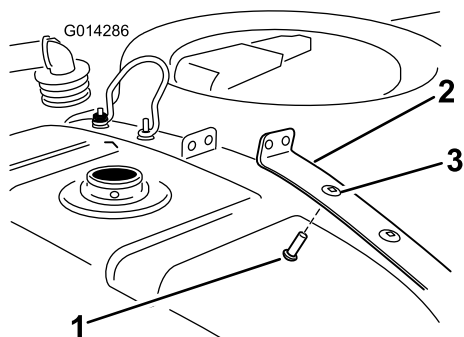
Deler som er nødvendige for dette trinnet:

| | |
|---|------------------------|
| 2 | Skylletankstropp |
| 2 | Bolt (3/8 x 2 tommer) |
| 4 | Skive |
| 2 | Låsemutter (3/8 tomme) |
| 1 | Låsebolt |

Forberede tanken

1. Løsne skruene som fester ventilfesteskinnen til rammen (Figur 6).

Merk: Påse at det er bolter på den bakre, venstre tankstroppen og på den bakre, høyre tankstroppen. Hvis det ikke finnes noen bolter, monter en låsebolt gjennom hver av de indre hullene (gjenget del oppover) på begge tankstroppene (Figur 8).



Figur 8

1. Låsebolt
2. Bakre, høyre tankstropp
3. Innvendig hull

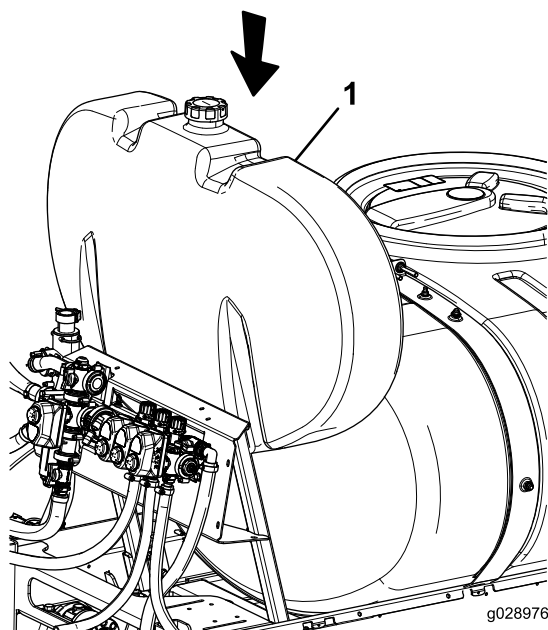
Merk: Låsebolten på bakre venstre tankstropp skal føres gjennom den åpne løkken på tanklokksperran.

9. Monter tankstroppfestene som du fjernet tidligere, for å feste stroppene til tanken.

Merk: Påse at stroppene er godt festet til tanken. **Ikke stram tankstroppfestene for mye.**

Montere skylletanken

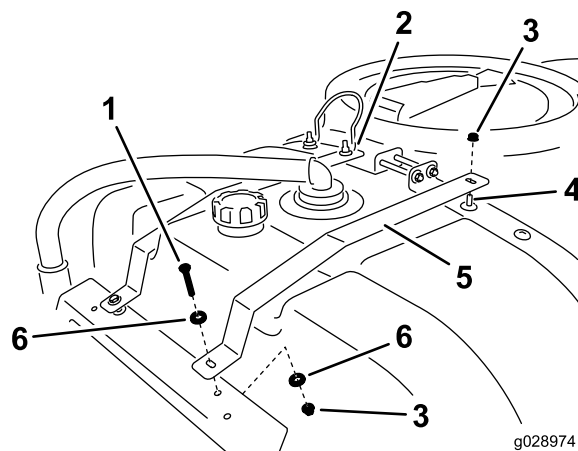
1. Sett inn skylletanken som vist i (Figur 9).



Figur 9

1. Skylletank

2. Monter skylletankstroppene på de bakre tankstroppene med delene du fjernet tidligere (Figur 9).



Figur 10

1. Bolt (2)
2. Venstre skylletankstropp
3. Låsemutter
4. Låsebolt
5. Høyre skylletankstropp
6. Skive

3. Fest stroppene til bakre tankstropper med to låsemuttere.
4. Fest skylletankstroppene til festeskinnen med to bolter, fire skiver og to låsemuttere.
5. Stram festene forsiktig.

Merk: Skylletanken må sitte godt på plass og festet, men stroppene må ikke deformere eller vri tanken.

Merk: Skylletankstroppene er ikke laget for kontakt med ventilstøtterammen. Det skal være 2,5 til 5,1 cm klaring mellom stroppene og rammen.

Merk: Monter tanklokksperran over den venstre skylletankstroppen og hovedtankstroppen. Fest så tanklokksperran med en låsemutter.

6. Sett tilbake forsyningsslangen bak på tanken, og fest den med gaffelnålen som ble fjernet tidligere.

Merk: Etter at skylletanken er fylt opp for første gang, må festene på skylletankstroppene kontrolleres og strammes om nødvendig siden vekten av væsken kan trykke tanken mot rammen.

4

Montere skyllemunnstykkene

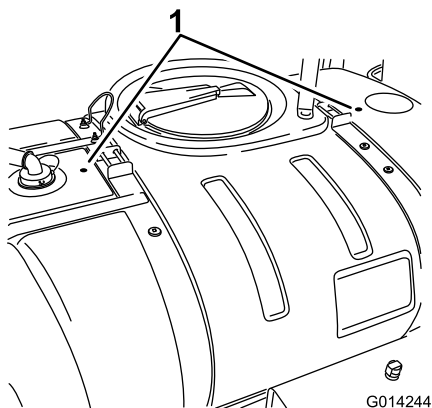
Deler som er nødvendige for dette trinnet:

| | |
|---|-----------------------|
| 2 | Skyllemunnstykkeenhet |
| 2 | Skilleveggskobling |

Bore inn i hovedtanken

1. Åpne tanklokket, og fjern filterkurven.

2. Finn de to boremerkene i hovedtanken (Figur 11).



Figur 11

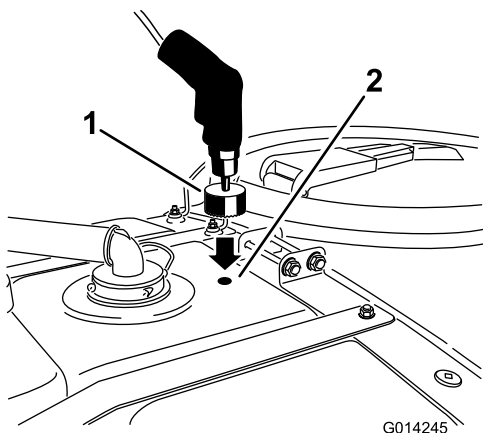
1. Boremerker

3. Gå til boremerket bak tanklokket.

Merk: Plasser en beholder inne i tanken og nedenfor området som skal bores, for å fange opp eventuelt rusk som skapes under skjæringen.

Viktig: Rusk som blir liggende i tanken, kan stoppe til og skade spredersystemet under bruk.

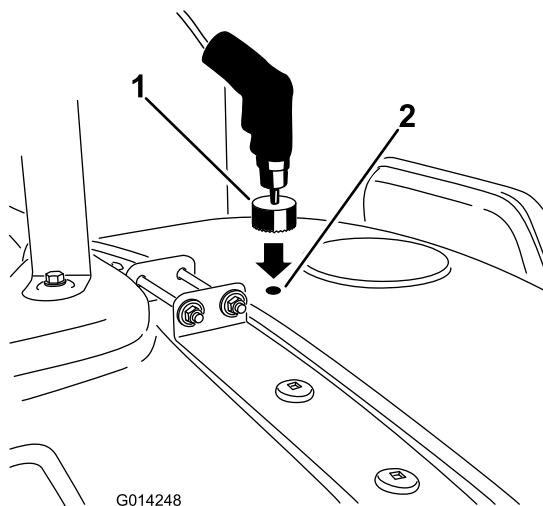
4. Bruk en 4,5 cm hullsag til å bore et hull ved boremerket (figur 12).



Figur 12

1. Hullsag
2. Boremerke (bak lokket)

5. Fjern grove kanter etter at hullet har blitt ferdigboret.
6. Fjern eventuelt rusk som kom inn i hovedtanken under skjæringsprosessen.
7. Gå til boremerket foran på tanklokket, og gjenta trinn 4 til 6 for det fremre hullet (Figur 13).

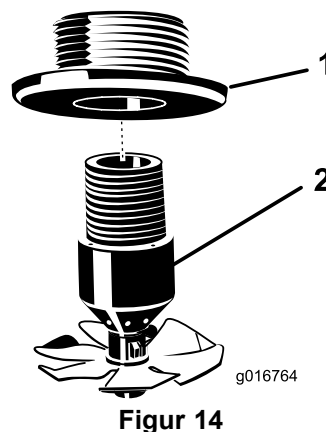


Figur 13

1. Hullsag
2. Boremerke (foran lokket)

Montere skyllemunnstykkene

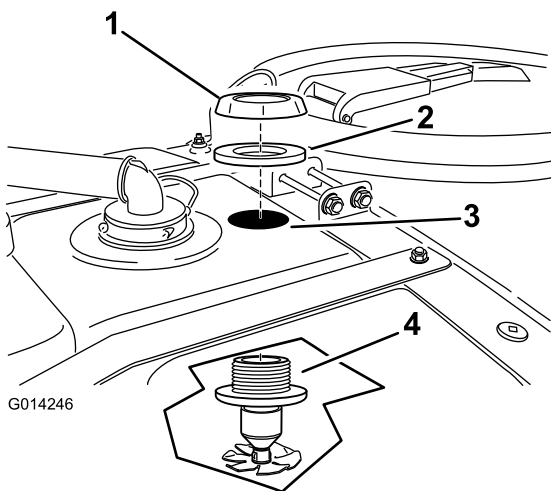
1. Monter skyllemunnstykkeheten på skilleveggkoblingen (Figur 14).



Figur 14

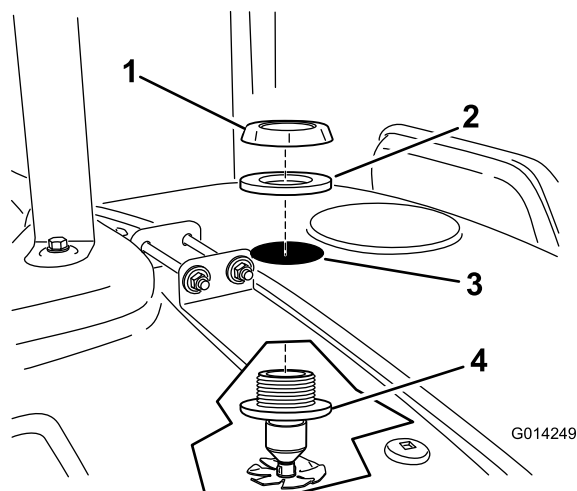
1. Skilleveggkobling
2. Skyllemunnstykkeheten

2. Monter munnstykkeheten opp gjennom det borede hullet (Figur 15).



Figur 15

- | | |
|----------------------------------|----------------------------|
| 1. Mutter for skilleveggkobling | 3. Hull (boret tidligere) |
| 2. Pakning for skilleveggkobling | 4. Skyllemunnstykkeenheter |



Figur 17

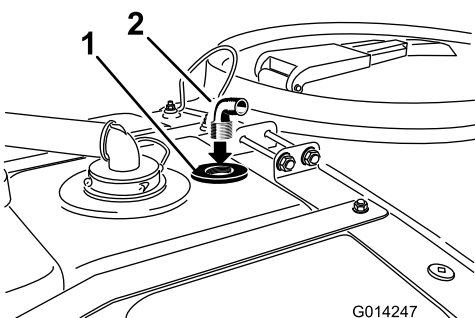
- | | |
|----------------------------------|----------------------------|
| 1. Mutter for skilleveggkobling | 3. Hull (boret tidligere) |
| 2. Pakning for skilleveggkobling | 4. Skyllemunnstykkeenheter |

3. Monter skilleveggkoblingen over de eksponerte gjengene på skyllemunnstykkeenheteren (Figur 15).

Merk: Sørg for at pakningen ligger riktig mellom skilleveggkoblingen og oversiden av tanken.

4. Monter 90°-nippelen i den gjengede åpningen til skilleveggkoblingen (Figur 16).

Merk: Rett slangemothaken mot høyre side av maskinen.



Figur 16

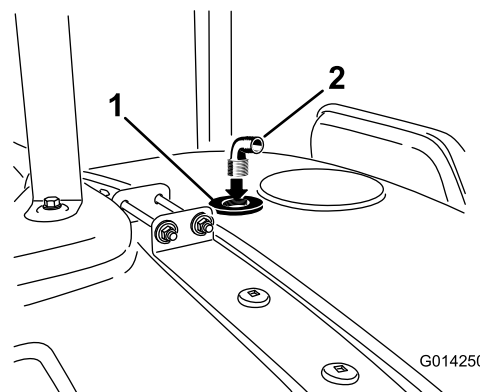
- | | |
|----------------------|---------------|
| 1. Skilleveggkobling | 2. 90°-nippel |
|----------------------|---------------|

7. Monter skilleveggkoblingens pakning og mutter over de eksponerte gjengene på skyllemunnstykkeenheteren (Figur 17).

Merk: Sørg for at pakningen ligger riktig mellom skilleveggkoblingen og oversiden av tanken.

8. Monter 90°-nippelen i den gjengede åpningen til skilleveggkoblingen (Figur 18).

Merk: Rett nippelen med mothaker mot høyre side av maskinen.



Figur 18

- | | |
|----------------------|---------------|
| 1. Skilleveggkobling | 2. 90°-nippel |
|----------------------|---------------|

5. Gå til det fremre hullet i tanken.

6. Monter munnstykkeenheteren opp gjennom det borede hullet (Figur 17).

5

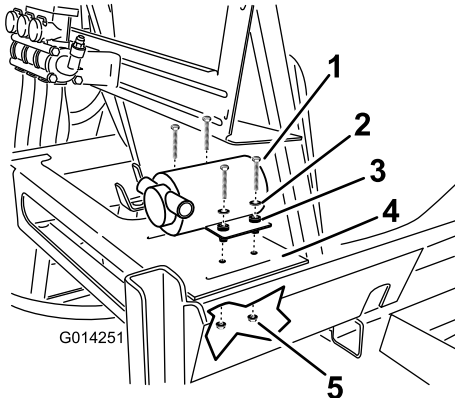
Montere skyllepumpen

Deler som er nødvendige for dette trinnet:

| | |
|---|---------------------------|
| 1 | Skyllepumpe |
| 2 | Rette nipler med mothaker |

Prosedyre

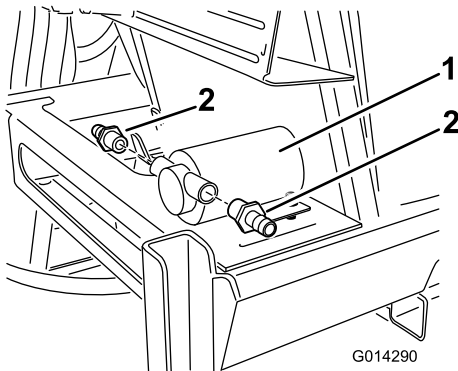
1. Fest skyllepumpen til tankkrammen på plattformen bak ved bakre høyre side av hovedtanken med fire bolter, fire skiver og fire låsemutter (figur 19).



Figur 19

- | | |
|----------------|-------------------|
| 1. Skruer (4) | 4. Tankkramme |
| 2. Skiver (4) | 5. Låsemutter (4) |
| 3. Skyllepumpe | |

2. Monter en rett nippel med mothaker til inngangs- og utløpsåpningene på skyllepumpen (Figur 20).



Figur 20

- | | |
|----------------|-----------------------------|
| 1. Skyllepumpe | 2. Rett nippel med mothaker |
|----------------|-----------------------------|

3. Finn ledningssatsen som kommer fra skyllepumpen.
4. Finn koblingen merket med "Rinse Pump" (skyllepumpe) på hovedledningssatsen bak på tanken.

5. Koble skyllepumpen til hovedledningssatsen.

6

Sette sammen og montere fireveisventilen

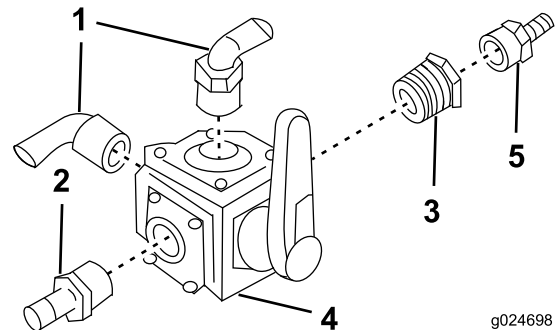
Deler som er nødvendige for dette trinnet:

| | |
|---|---|
| 1 | Fireveisventil |
| 1 | Rett nippel med mothaker (1 tomme NPT x 3/4 tomme HB) |
| 2 | 90°-nippel med mothaker |
| 1 | Reduksjonsnippel |
| 1 | Brakett for fremste plate |
| 1 | Ventilfesteenhet |
| 4 | Bolt (6 mm) |
| 4 | Flat skive (6 mm) |
| 4 | Låsemutter (6 mm) |
| 2 | Flat skive (3/8 tomme) |
| 2 | Flensmutter (3/8 tomme) |
| 1 | Merke 120-0673 |

Prosedyre

1. Hvis ingen nipler med mothaker er tilkoblet fireveisventilen, monter dem som vist i Figur 21.

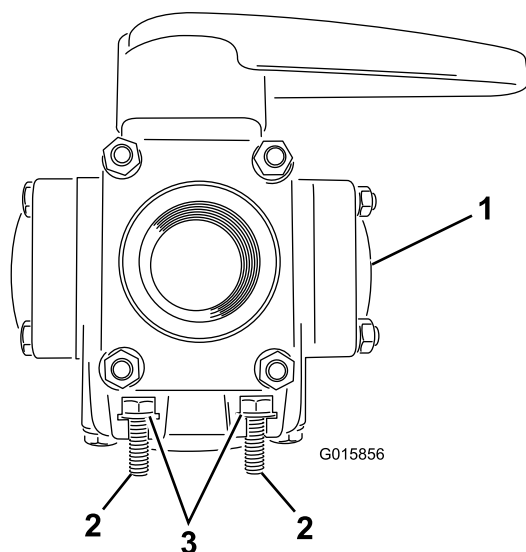
Merk: Retningen på niplene er viktig. Plasser koblingene som vist i Figur 21.



Figur 21

- | | |
|---|---|
| 1. 90°-nippel med mothaker (1 tomme NPT x 3/4 tomme) | 4. Fireveisventil |
| 2. Rett nippel med mothaker (1 tomme NPT x 3/4 tomme) | 5. Rett nippel med mothaker (3/4 tomme NPT x 1/2 tomme) |
| 3. Reduksjonsnippel (1 tomme NPT x 3/4 tomme NPT) | |

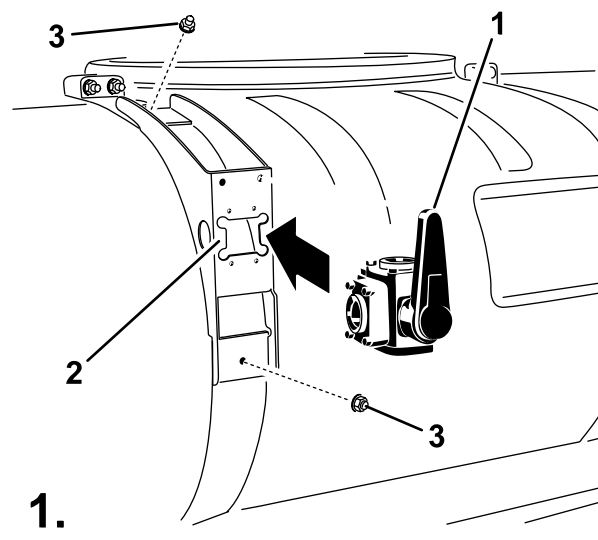
- Sett fire bolter og fire skiver inn i slissene på fireveisventilen (figur 21).



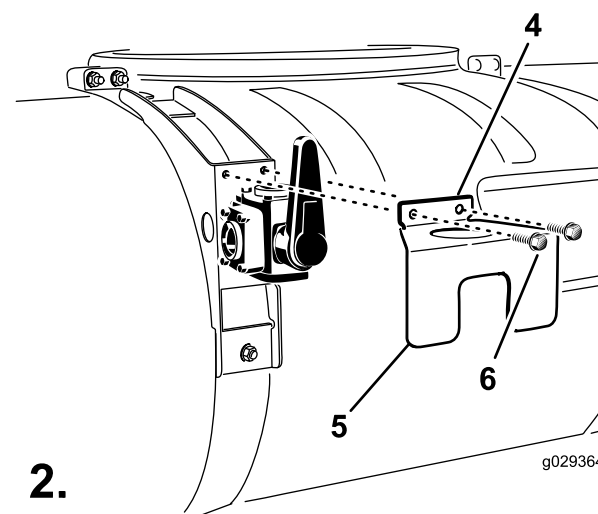
Figur 22

- | | |
|-------------------|---------------|
| 1. Fireveisventil | 3. Skiver (4) |
| 2. Skrue (4) | |

- Fjern de to låsemutterne fra låseboltene på bakre, høyre tankstropp (Figur 23).



1.



2.

Figur 23

Niplene ikke vist på ventilen.

- | | |
|---------------------|------------------------------|
| 1. Fireveisventil | 4. Brakett for fremste plate |
| 2. Ventilfesteenhet | 5. Merke 120-0673 |
| 3. Låsemutter | 6. Flensskrue |

- Monter ventilfesteenheten på bakre, høyre tankstropp med låsemutterne som du fjernet i forrige trinn (Figur 23).
- Monter fireveisventilen på ventilfesteenheten med fire låsemuttere (6 mm) som vist i Figur 23.
- Monter merket 120-0673 på braketten for frontplaten (Figur 23).
- Monter braketten for frontplaten på ventilfesteenheten med to flensbolter og to flensmuttere (Figur 23).
- Monter ventilfesteenheten på bakre, høyre, tankstroppbolt med to skiver og to muttere (Figur 23).

7

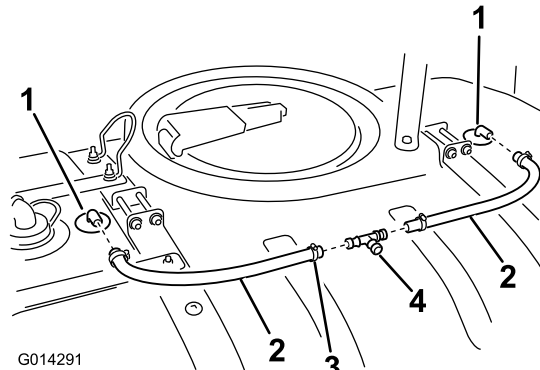
Montere slangene og skyllepumpefilteret

Deler som er nødvendige for dette trinnet:

| | |
|----|-------------------|
| 3 | Slange (61 cm) |
| 15 | Slangeklemme |
| 1 | Skyllepumpefilter |
| 1 | T-stykke |

Montere skyllemunnstykkesslangene

1. Skyv en slangeklemme over én ende av hver av de to slangene (61 cm), som vist i [Figur 24](#).



Figur 24

1. Nippel med mothaker for skyllemunnstykke
2. Slange for skyllemunnstykke
3. Slangeklemme
4. T-stykke

2. Klem en ende av hver av slangene på en av niplene med mothaker for skyllemunnstykket (figur 23).

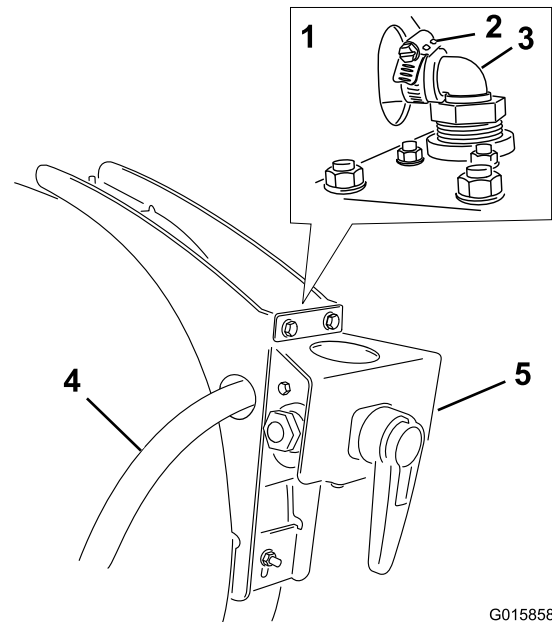
Montere T-stykket

1. Skyv en slangeklemme over den åpne enden av hver av skyllemunnstykkesslangene.
2. Monter de to indre endene av T-koblingen til de åpne endene av skyllemunnstykkesslangene montert tidligere som vist i [Figur 24](#).
3. Klem slangeendene på T-koblingen.

Montere forsyningsslangen

1. Mål 18 cm fra enden av slangen (112 cm).
2. Kutt slangen på det merket.
3. Skyv en slangeklemme over hver ende av den lange slangen.

4. Klem slangeenden på den bakre 90°-nippelen med mothaker på fireveisventilen ([Figur 25](#)).



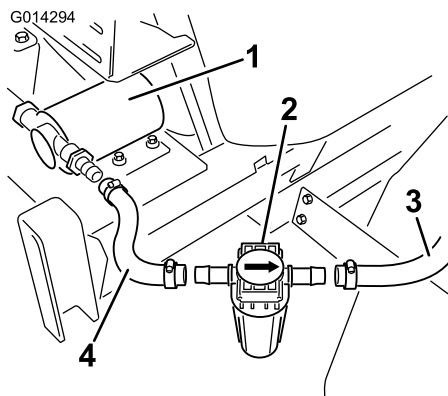
Figur 25

1. Vist ovenfra
2. Slangeklemme
3. 90°-nippel med mothaker
4. Forsyningsslange
5. Fireveisventil og brakett for frontplate

5. Skyv en slangeklemme over en ende av den korte slangen.
6. Klem enden av den korte slangen på den rette nippelen med mothaker som kommer fra skyllepumpen.

Montere filterenheten

1. Skyv en slangeklemme over de åpne endene av forsynings- og trykkslangene.
2. Monter skyllepumpefilteret på de åpne endene av slangene som kommer fra skyllepumpen, og til skyllemunnstykkene (figur 25).



Figur 26

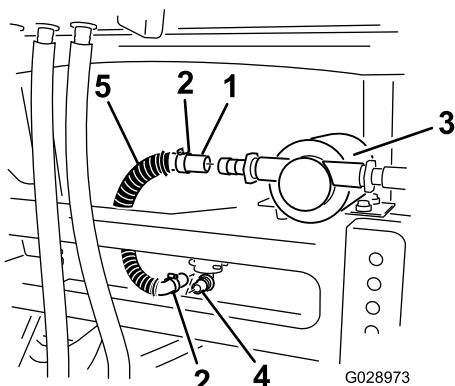
- | | |
|----------------|--------------------------|
| 1. Pumpe | 3. Trykkslange |
| 2. Filterenhet | 4. Skylleforsyningslange |

Merk: Bruk retningspilene på filterenheten til å installere filterenheten korrekt.

- Klem endene av forsynings- og skylleslangene på niplene med mothaker på filterenheten.

Montere skylletankslangen

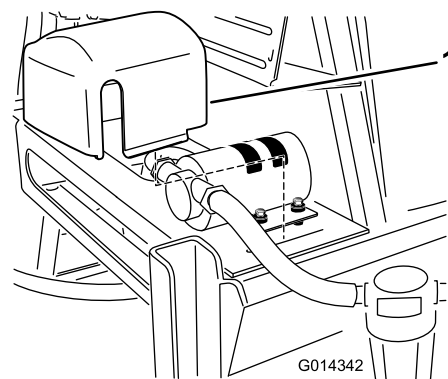
- Skyv en slangeklemme over hver ende av den gjenværende slangen (61 cm).
- Monter én ende av slangen til 90°-nippelen på bunnen på skylletanken (Figur 27).



Figur 27

- | | |
|-----------------|-------------------|
| 1. Slangeende | 4. 90°-nippel |
| 2. Slangeklemme | 5. Slange (61 cm) |
| 3. Skyllepumpe | |

- Klem slangeenden på 90°-nippelen.
- Monter den andre enden av slangen over den rette nippelen med mothaker som går til pumpen.
- Klem slangeenden på nippelen med mothaker.
- Monter skyllepumpedekselet over pumpen (Figur 28)



Figur 28

- Skyllepumpedeksel

8

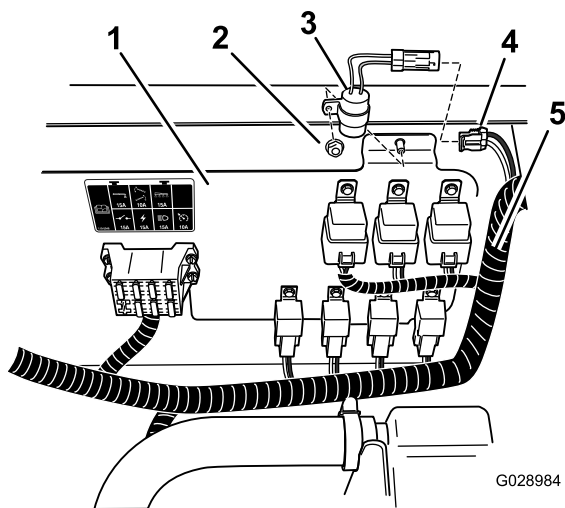
Montere forsinkelsestimeren og instrumentpanelbryteren

Deler som er nødvendige for dette trinnet:

| | |
|---|-----------------------|
| 1 | Forsinkelsestimer |
| 1 | Sikring, 40 A |
| 1 | Instrumentpanelbryter |

Montere forsinkelsestimer

- Hev føreriset for å få tilgang til de elektroniske delene under setet.
- Monter forsinkelsestimeren til plasseringen som vist i figur 28.



Figur 29

- | | |
|--|----------------------|
| 1. Elektrisk panel | 5. Hovedledningssats |
| 2. Låsemutter | 6. Sikringsblokk |
| 3. Forsinkelsestimer | 7. 40 A-sikring |
| 4. Forsinkelsestimerkobling på hovedledningssatsen | |

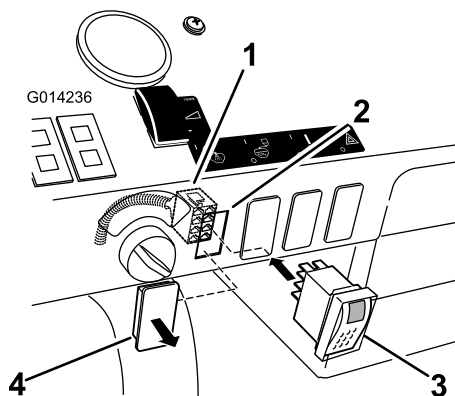
3. Finn koblingen på hovedledningssatsen merket med forsinkelsestimer.
4. Koble forsinkelsestimeren til hovedsatsen her (Figur 29).
5. Monter en 40 A-sikring i den åpne slissen i sikringsblokken som vist i Figur 29.

Merk: Hvis en sikring med lavere ampere står i slissen allerede, fjern den og sett inn 40 A-sikringen.

Monterer instrumentbordbryteren

1. Finn pluggen for skylletankbryteren på instrumentbordet (Figur 30).

Merk: Det er den første pluggen på høyre side av tenningsnøkkelen.



Figur 30

- | | |
|---|--------------------------|
| 1. Kobling for skylletank (fra hovedsatsen) | 3. Instrumentpanelbryter |
| 2. Hull i instrumentpanelet | 4. Plugg |

2. Fjern pluggen fra instrumentbordet (Figur 30).
3. Gå under instrumentbordet og finn kassekoblingen merket med «Rinse Tank» (skylletank) i hovedsatsen.
4. Fjern plastsnoren som holder sammen kassekoblingen og før den mot det åpne hullet i instrumentbordet.
5. Monter bryteren på kassekoblingen gjennom instrumentbordet (Figur 30).
6. Trykk bryteren inn i instrumentbordet for å feste den.

9

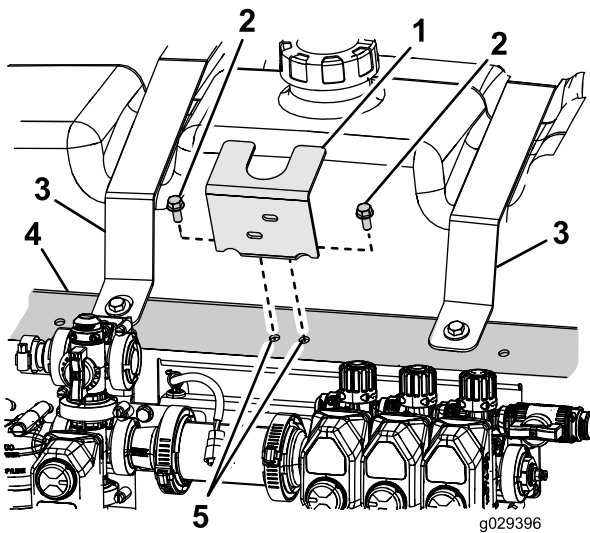
Monterer kuleventil- og monteringsenheten

Deler som er nødvendige for dette trinnet:

| | |
|---|--|
| 1 | Kuleventil |
| 2 | Nippel med mothaker (1 1/4 tomme NPT x 3/4 tomme HB) |
| 1 | Ventilfestebrakett |
| 2 | Sekskantskrue (1/4 x 3/4 tomme) |
| 2 | Bolt med sekskanthode (5/16 x 1 tomme) |
| 2 | Flensmutter (5/16 tomme) |

Prosedyre

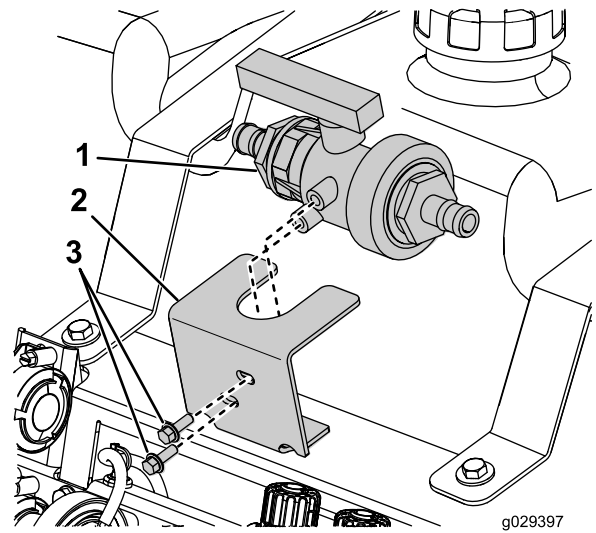
1. Monter de to niplene med mothaker (1 1/4 tomme NPT x 3/4 tomme HB) på kuleventilen.
2. Hvis det ikke er to hull på toppen av ventilfesteskinnen til å montere ventilfestebrakett (Figur 31), skal man utføre følgende trinn:



Figur 31

Flensmuttere (5/16 tomme) ikke vist

- | | |
|---|-------------------------|
| 1. Ventilfestebrett | 4. Ventilfesteskinne |
| 2. Bolt med sekskanthode (5/16 x 1 tomme) | 5. Bor hull (8 mm) her. |
| 3. Skyiletankstropp | |



Figur 32

- | | |
|---------------------|------------------------------|
| 1. Kuleventil | 3. Bolter (5/16 x 3/4 tomme) |
| 2. Ventilfestebrett | |

- A. Plasser ventilfestebrettet på toppen av ventilfesteskinnen på midtpunktet mellom de to skyiletankstroppene (Figur 31).
 - B. Merk hullenes plassering i ventilfestebrettet på toppen av ventilfesteskinnen.
 - C. Bor to hull (8 mm) i ventilfesteskinnen på de merkede stedene.
3. Monter ventilfestebrettet på ventilfesteskinnen med to bolter med sekskanthode (5/16 x 1 tomme) og to flensmuttere (5/16 tomme) som vist i Figur 32.
 4. Fest kuleventilen i ventilfestebrettet med to bolter med sekskanthode (5/16 x 3/4 tomme) som vist i Figur 32

10

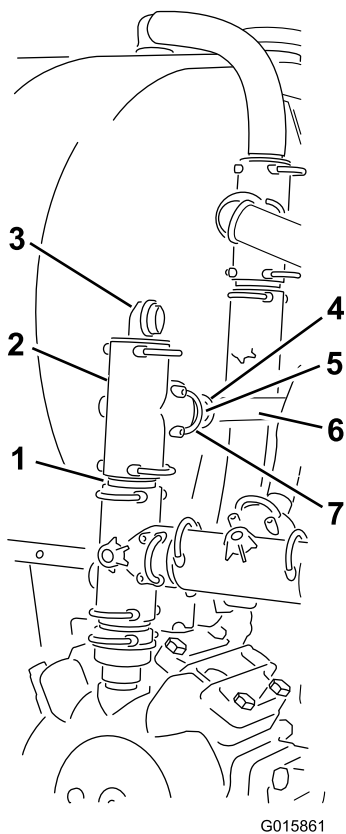
Montere T-stykkeenheten

Deler som er nødvendige for dette trinnet:

| | |
|---|-------------------------|
| 3 | S67-kobling |
| 1 | 90°-nippel med mothaker |
| 1 | T-stykke |
| 1 | Reduksjonsnippel |
| 1 | S53-gaffelnål |

Prosedyre

1. Fjern hovedforsyningslangen fra T-koblingen og risteventilen (figur 31).



Figur 33

- | | |
|-------------------------------|-----------------------------|
| 1. S67-kobling | 5. S53-gaffelnål |
| 2. T-kobling (fra løse deler) | 6. Rett nippel med mothaker |
| 3. 90°-nippel med mothaker | 7. Reduksjonsnippel |
| 4. S67-gaffelnål | |

- Monter S67-koblingen på toppen av det åpne T-stykket, og fest den med en gaffelnål (Figur 33).
- Monter T-koblingen på S67-koblingen, og fest den med en S67-gaffelnål.
- Monter en 90°-nippel på toppen av T-stykket (Figur 33), og fest den med en S67-gaffelnål.

Merk: Rett munnstykket bakover (Figur 33).

- Monter en S67-til-S53-overgang til siden av T-koblingen, og fest overgangen med en S67-gaffelnål (Figur 33).
- Monter en rett S53-nippel med mothaker i overgangen med en S53-gaffelnål (Figur 33).

11

Montere slangen mellom kuleventilen og fireveisventilen

Deler som er nødvendige for dette trinnet:

| | |
|---|----------------------------------|
| 1 | Trykkslange (91,5 cm, 1,9 cm ID) |
| 2 | Slangeklemme |

Prosedyre

- Skyv en slangeklemme over én ende av slangen (91,5 cm, 1,9 cm ID).
- Monter slangeenden over den åpne høyre nippelen med mothaker på kuleventilen.
- Klem slangeenden på nippelen med mothaker.
- Skyv en slangeklemme over den andre enden av slangen.
- Monter slangeenden over den venstre nippelen med mothaker på fireveisventilen.
- Klem slangeenden på nippelen med mothaker.

12

Montere slangen mellom filterenheten og kuleventilen

Deler som er nødvendige for dette trinnet:

| | |
|---|-------------------------------|
| 1 | Bomslange (112 cm, 1,9 cm ID) |
| 2 | Slangeklemme |

Prosedyre

- Skyv en slangeklemme over én ende av slangen (112 cm, 1,9 cm ID).
- Monter slangeenden over den åpne nippelen med mothaker på sidebenet av nippelen med mothaker på T-stykkeenheden.
- Klem slangeenden på nippelen med mothaker.
- Skyv en slangeklemme over den andre enden av slangen.
- Monter slangeenden over den venstre (åpne) koblingen med mothaker på kuleventilen.
- Klem slangeenden på nippelen med mothaker.

13

Montere slangekrokene og sprøytepistolbraketten

Deler som er nødvendige for dette trinnet:

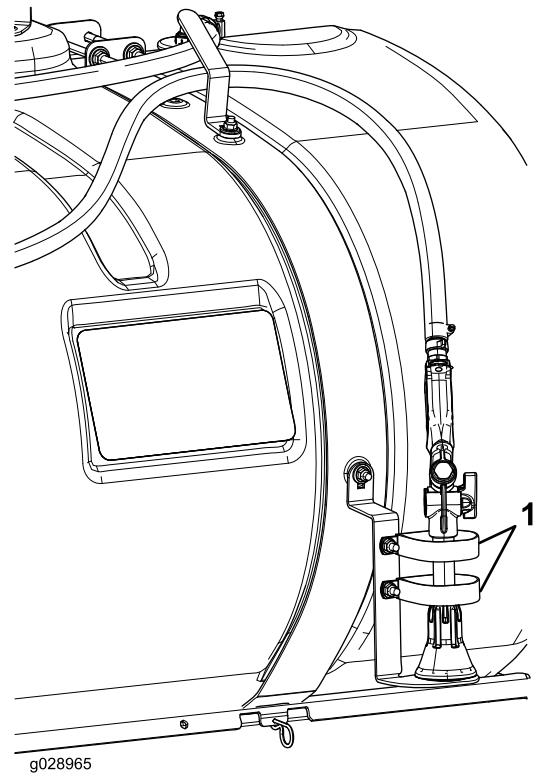
| | |
|---|-------------------------|
| 2 | Slangekrok |
| 2 | Skive (3/8 tomme) |
| 2 | Låsemutter (5/16 tomme) |
| 2 | Låseskrue |
| 1 | Sprøytepistolbrakett |

Prosedyre

Merk: Gjennomgå denne prosedyren kun om boltene ikke er installert på fremre tankstropp.

1. Løsne den fremre tankstroppen på høyre side.
2. Monter øvre slangekroken som vist med en låsebolt (5/16 x 3/4 tomme), en skive (3/8 tomme) og en låsemutter (5/16 tomme).
3. Monter nedre slangekroken som vist med en låsebolt (5/16 x 3/4 tomme), en skive (3/8 tomme) og en låsemutter (5/16 tomme).
4. Monter de to R-klemmene til sprøytepistolbraketten med to låsebolter og to låsemuttere.
5. Monter sprøytepistolbraketten på låsebolten med en skive og en låsemutter (5/16 tomme) som vist i [Figur 34](#).

Merk: Se [Figur 34](#) for riktig posisjon for R-klemmene.



Figur 34

1. R-klemmer

14

Montere hovedforsyningsslangeenheten

Deler som er nødvendige for dette trinnet:

| | |
|---|--------------------------------|
| 1 | Slangeenhet (38 cm, 2,5 cm ID) |
| 2 | Slangeklemme |

Prosedyre

1. Skyv enden av slangen (61 cm, 2,5 cm ID) på en åpen 90°-nippel med mothaker på toppen av T-stykkeenheten og fest den med en slangeklemme.
2. Skyv en slangeklemme på den andre slangeenden, rut den rundt trykkfilteret, og monter den på den åpne nippelen med mothaker på trykkfilteret.
3. Klem slangeenden på nippelen på trykkfilteret med en slangeklemme.

15

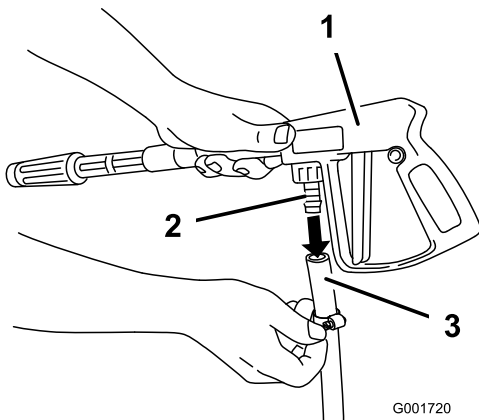
Koble til sprøyteslangen og -pistolen

Deler som er nødvendige for dette trinnet:

| | |
|---|--|
| 1 | Lang slange (7,62 meter, 1,3 cm ID) med nippel |
| 1 | Sprøytepistol |
| 1 | Liten slangeklemme |

Prosedyre

1. Skyv en slangeklemme over en ende av den lange slangen.
2. Monter slangeenden over den høyre nippelen med mothaker på fireveisventilen, og klem slangeenden på nippelen.
3. Skyv den smale slangeklemmen over den andre enden av slangen.
4. Koble enden av slangen til nippelen på sprøytepistolen (Figur 35), og fest enden på slangen med en den lille klemmen.



Figur 35

- | | |
|------------------|------------------|
| 1. Sprøytepistol | 3. Sprøyteslange |
| 2. Nippel | |

5. Vikle slangen rundt krokene på tanken og fest pistolen i R-klemmene som vist i Figur 34.

16

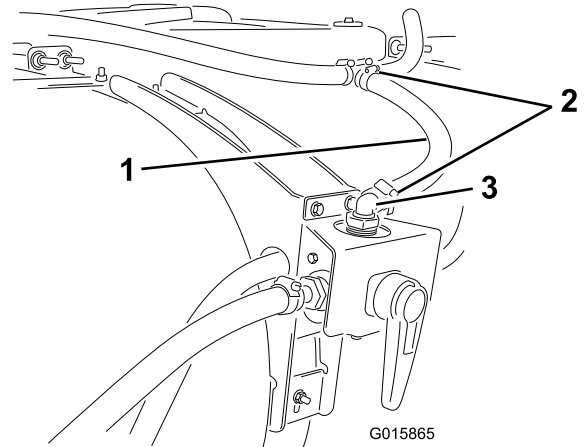
Montere slangen fra fireveisventilen til sprinkler for T-stykke

Deler som er nødvendige for dette trinnet:

| | |
|---|---|
| 1 | Skyllemunestykkeslange (72,5 cm, 1,9 cm ID) |
| 2 | Slangeklemme |

Prosedyre

1. Monter en slangeklemme over hver ende av skyllemunestykkeslangen.
2. Monter slangen til den åpne enden av T-stykket som ble montert tidligere (figur 37).



Figur 36

- | | |
|---------------------|----------------------------|
| 1. Forsyningsslange | 3. 90°-nippel med mothaker |
| 2. Slangeklemmer | |

3. Skyv slangeklemmen over nippel med mothaker, og stram klemmen for å feste enden av slangen.
4. Monter den andre enden av slangen over den 90°-nippelen med mothaker på toppen av fireveisventilen.
5. Skyv slangeklemmen over nippelen med mothaker, og stram klemmen for å feste enden av slangen.

17

Påføre merket

Ingen deler er nødvendige

Prosedyre

1. Rengjør nøye området på plastikkskjermen over hjulet på passasjersiden.
2. Fukt området med rent vann eller vann med litt såpe i.
3. Skrell merket av bakstykket og monter merket.
4. Stryk over merket med en gummilist. Start i midten av merket og arbeid utover mot kantene med overlappende strøk.

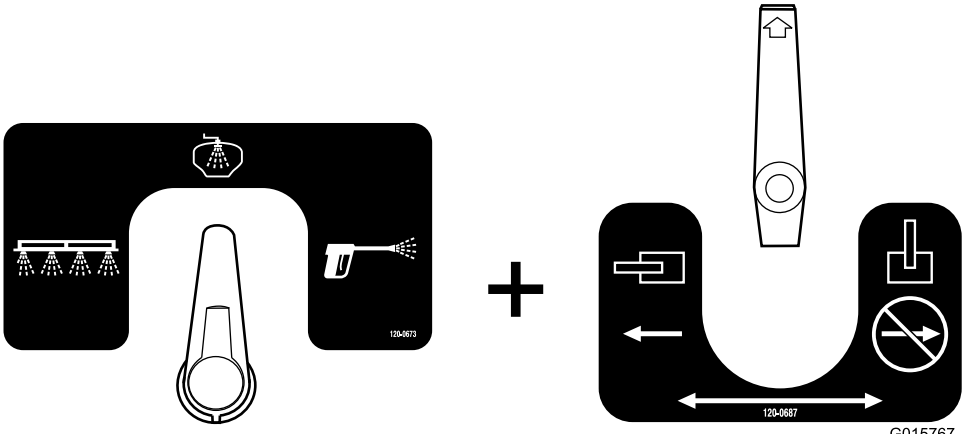
Bruk

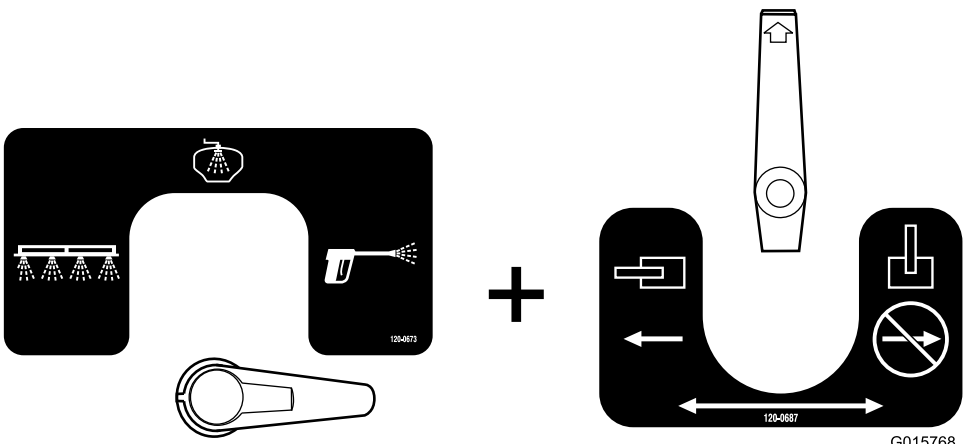
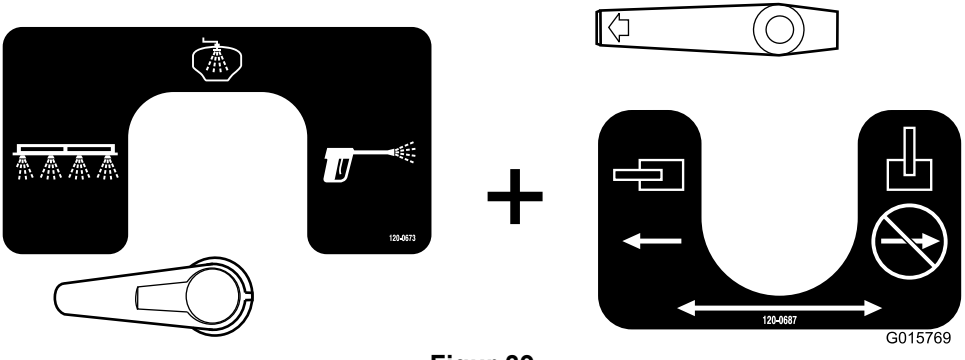
Bruk av skyllesettet for tankrengjøring resulterer i spillvann med en utvannet blanding av gjenværende kjemikalier. I mange tilfeller er det hensiktsmessig å bruke denne væsken på behandlede områder. Før du gjør dette, bør du imidlertid høre med produsentene av kjemikaliene for å påse at bruk av en utvannet blanding på behandlede områder ikke kommer til å ha en uheldig innvirkning på produktets ytelsesevne.

Viktig: Skyllesettet for tanken er ikke beregnet til å løse klumpete mengder av fuktbare pulver eller «vannoppløselige» kjemikalier som oppstår når kjemikalier ikke tilføres til hovedtanken på riktig måte.

Konfigurasjon av ventilene for rensesystemet

Ikke angi noen av ventilene i andre konfigurasjoner annet enn de som vises i tabellen nedenfor.

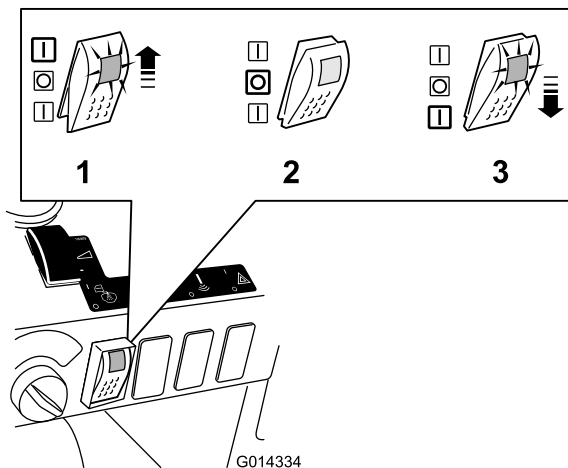
| Fireveisventil + kuleventil | Beskrivelse av resultatet |
|---|--|
|  <p>Figur 37</p> | <p>Konfigurasjon for tankskylling Bruk denne konfigurasjonen til å sprøyte rensesvann ut av skyllemunnstykkene i tanken.</p> <p>Merk: Kuleventilen må være i denne posisjonen under bruk av sprøytesystemet.</p> |

| | |
|---|---|
|  <p style="text-align: center;">Figur 38</p> | <p>Konfigurasjon av sprøytepipistol Bruk denne konfigurasjonen til å sprøyte rensesvann ut av håndsprederpistol.</p> <p>Merk: Kuleventilen må være i denne posisjonen under bruk av sprøytesystemet.</p> |
|  <p style="text-align: center;">Figur 39</p> | <p>Konfigurasjon av bommen Bruk denne konfigurasjonen til å sprøyte rensesvann ut av bommene.</p> <p>Viktig: Ikke sett kuleventilen i denne posisjonen når du bruker hovedkjemikaliepumpen.</p> |

Merk: Ikke angi noen av ventilene i andre konfigurasjoner annet enn de som vises i tabellen nedenfor.

Kontroller

Skyllesettet for tankrengjøring styres av en bryter med tre posisjoner (Figur 40).



Figur 40

1. Opp, på eller tidsinnstilt skylleposisjon
2. Nøytral- eller av-stilling
3. Opp, på eller midlertidig skylleposisjon

- **Opp:** Skyllerpumpen er på. Bryteren låses i opp-posisjon, forsinkelsestimeren er aktivert og bryteren lyser.
- **Fri:** skyllerpumpen er av og bryteren er i midtre posisjon.
- **Ned:** skylletanken er på, bryteren må holdes i ned-posisjon, forsinkelsestimeren er ikke aktivert og bryteren lyser.

Merk: Når du trykker bryteren opp, aktiveres en tidsinnstilt skylling. Pumpen aktiveres i 90 sekunder og pumper ca. 1/3 av skylletankinnholdet inn i hovedtanken. Mens dette skjer, forblir bryteren i opp-posisjonen og lyset på bryteren lyser for å vise at pumpen kjører. Etter 90 sekunder slukkes lyset for å vise at strømmen til pumpen er slått av, og pumpen slutter å kjøre. Bryteren forblir i opp-posisjon helt til den flyttes til den midtre posisjonen eller fri.

Når pumpen er i fri, går ingen strøm til pumpen, og skyllesettet er av. Lampen på bryteren er av.

Når du trykker bryteren ned, aktiveres en midlertidig bryter. Strøm sendes til pumpen så lenge bryteren holdes nede. Blir trykket frigjort, beveger bryteren seg til fri, og strøm sendes ikke til pumpen. Når bryteren holdes i ned-posisjon, kjører pumpen og bryteren lyser.

Fylle på tanken

1. Sett sprederen på en jevn overflate, aktiver parkeringsbremsen, stopp pumpen, stopp motoren og ta nøkkelen ut av tenningen.
2. Fjern skylletanklokket og fyll tanken med ca. 113 l rent vann.
3. Monter skylletanklokket.

Viktig: Den 113 liter store skylletanken må bare fylles med rent vann. Andre stoff i skylletanken kan utgjøre en sikkerhetsfare og/eller skade maskinen.

Betjene skyllesyklusen

Alternativt, nå som pumpen har pumpet 38 l av vannet opp i tanken, kan du bruke ristebryteren for å få rent vann inn i ristesyklusen. Etter at du er ferdig kan du spraye de gjenværende kjemikalierne ut av bommunnstykkene eller tappe dem manuelt fra tanken. Dette gjør at du kan flytte maskinen i løpet av skylleprosessen.

1. Slå skyllepumpen på ved å enten:
 - Trykk bryteren opp for en tidsinnstilt skylling.
 - Eller trykk og hold bryteren nede for ønsket varighet.
2. Nå som pumpen har pumpet 38 l av vannet opp i tanken, kan du bruke ristebryteren for å få rent vann inn i ristesyklusen.
3. Pump ut væsken med gjenværende kjemikalier i henhold til nasjonale, statlige og lokale bestemmelser ved å enten:
 - Sprøyt væsken gjennom bommene til hovedtanken er tom.
 - Tøm innholdet i hovedtanken over i en passende beholder, og kasser den utvannede blandingen i henhold til nasjonale, statlige eller lokale bestemmelser.

Merk: Du kan gjenta skyllesyklusen om nødvendig eller med to tidsinnstilte skyllesykluser til.

Vedlikehold

Inspisere skyllepumpefilteret

Serviceintervall: Etter de 5 første timene

Hver 50. driftstime

Kontroller at filteret er intakt. Bytt ut filteret hvis det er skadet.

Se etter lekkasjer og skader på skyllesystemet

Serviceintervall: For hver bruk eller daglig—Se etter lekkasjer på slangene.

Etter de 5 første timene—Se etter skader på slangene.

Hver 100. driftstime—Se etter skader på slangene og O-ringene.

Etter de første fem driftstimer, se etter lekkasjer og tegn på skade på alle slanger og koblinger. Inspiser slangeklemmene og holdegafflene. Kontroller at alle koblingene er sikre. Skift ut eventuelle ødelagte deler. Gjenta denne inspeksjonen før hver gang du bruker skyllesystemet.

Inspiser alle slanger og O-ringer etter hver 100. driftstime. Skift ut eventuelle ødelagte deler.

Kontakt en autorisert Toro-forhandler for å få tak i reservedeler.

Inspisere skylletankstroppene

Serviceintervall: Etter første time—Inspiser skylletankstroppene

Når hovedtanken er fylt opp med vann, kontrollerer du om det er slark i tankstroppene. Er tankremmene løse, strammer du festene øverst på remmene til de er plan med tanken.

Stroppene må ikke trekkes til for hardt.

Viktig: Hvis festene for tankstroppene strammes for hardt, kan det resultere i deformerte og ødelagte stropper.

Notat:

Notat:

Sammenstillingserklæring

The Toro Company, 8111 Lyndale Ave. South, Bloomington, MN, USA erklærer at følgende enhet(er) er i samsvar med følgende direktiver, når de er montert i henhold til de medfølgende instruksjonene for bestemte Toro-modeller som indikert i den relevante samsvarserklæringen.

| Modellnr. | Serienr. | Produktbeskrivelse | Fakturabeskrivelse | Generell beskrivelse | Direktiv |
|-----------|----------------------|---|-----------------------------|----------------------|-------------------------|
| 41608 | 315000001 og oppover | EU-samsvarssett, Multi-Pro 5800-gresspreder | EU SAMSVARSSETT — KZ VENTIL | Gresspreder | 2006/42/EF, 2004/108/EF |

Relevant teknisk dokumentasjon er utarbeidet i henhold til kravene i del B av vedlegg VII til 2006/42/EF.

Vi påtar oss å overføre, som svar på henvendelser fra nasjonale myndigheter, relevant informasjon om dette delvis fullførte maskineriet. Informasjonen vil bli overført elektronisk.

Maskineriet skal ikke tas i bruk før det er integrert i godkjente Toro-modeller som indikert på tilknyttede samsvarserklæringer og i samsvar med alle instruksjoner. Når dette er tilfelle, kan det erklæres i samsvar med alle relevante direktiver.

Godkjent:



David Klis
Overordnet ingeniørsjef
8111 Lyndale Ave. South
Bloomington, MN 55420, USA
March 12, 2015

Teknisk EU-kontakt:

Marc Vermeiren
Toro Europe NV
B-2260 Oevel-Westerloo
Belgium

Tel. 0032 14 562960
Fax 0032 14 581911

Liste over internasjonale forhandlere

| Distributør: | Land: | Telefonnummer: | Distributør: | Land: | Telefonnummer: |
|------------------------------------|------------------------------|-------------------|------------------------------|--------------------------|------------------|
| Agrolanc Kft | Ungarn | 36 27 539 640 | Maquiver S.A. | Colombia | 57 1 236 4079 |
| Balama Prima Engineering Equip. | Hong Kong | 852 2155 2163 | Maruyama Mfg. Co. Inc. | Japan | 81 3 3252 2285 |
| B-Ray Corporation | Korea | 82 32 551 2076 | Mountfield a.s. | Den tsjekkiske republikk | 420 255 704 220 |
| Casco Sales Company | Puerto Rico | 787 788 8383 | Mountfield a.s. | Slovakia | 420 255 704 220 |
| Ceres S.A. | Costa Rica | 506 239 1138 | Munditol S.A. | Argentina | 54 11 4 821 9999 |
| CSSC Turf Equipment (pvt) Ltd. | Sri Lanka | 94 11 2746100 | Norma Garden | Russland | 7 495 411 61 20 |
| Cyril Johnston & Co. | Nord-Irland | 44 2890 813 121 | Oslinger Turf Equipment SA | Ecuador | 593 4 239 6970 |
| Cyril Johnston & Co. | Irland | 44 2890 813 121 | Oy Hako Ground and Garden Ab | Finland | 358 987 00733 |
| Equiver | Mexico | 52 55 539 95444 | Parkland Products Ltd. | New Zealand | 64 3 34 93760 |
| Femco S.A. | Guatemala | 502 442 3277 | Perfetto | Polen | 48 61 8 208 416 |
| ForGarder OU | Estland | 372 384 6060 | Pratoverde SRL. | Italia | 39 049 9128 128 |
| G.Y.K. Company Ltd. | Japan | 81 726 325 861 | Prochaska & Cie | Østerrike | 43 1 278 5100 |
| Geomechaniki of Athens | Hellas | 30 10 935 0054 | RT Cohen 2004 Ltd. | Israel | 972 986 17979 |
| Golf international Turizm | Tyrkia | 90 216 336 5993 | Riversa | Spania | 34 9 52 83 7500 |
| Guandong Golden Star | Kina | 86 20 876 51338 | Lely Turfcare | Danmark | 45 66 109 200 |
| Hako Ground and Garden | Sverige | 46 35 10 0000 | Solvert S.A.S. | Frankrike | 33 1 30 81 77 00 |
| Hako Ground and Garden | Norge | 47 22 90 7760 | Spypros Stavrinides Limited | Kypros | 357 22 434131 |
| Hayter Limited (U.K.) | Storbritannia | 44 1279 723 444 | Surge Systems India Limited | India | 91 1 292299901 |
| Hydroturf Int. Co Dubai | De forente arabiske emirater | 97 14 347 9479 | T-Markt Logistics Ltd. | Ungarn | 36 26 525 500 |
| Hydroturf Egypt LLC | Egypt | 202 519 4308 | Toro Australia | Australia | 61 3 9580 7355 |
| Irrimac | Portugal | 351 21 238 8260 | Toro Europe NV | Belgia | 32 14 562 960 |
| Irrigation Products Int'l Pvt Ltd. | India | 0091 44 2449 4387 | Valtech | Marokko | 212 5 3766 3636 |
| Jean Heybroek b.v. | Nederland | 31 30 639 4611 | Victus Emak | Polen | 48 61 823 8369 |

European Privacy Notice

Informasjonen Toro samler inn

Toro Warranty Company (Toro) respekterer ditt personvern. For at vi skal kunne behandle ditt garantikrav og kontakte deg ved en eventuell produkttilbakekalling, ber vi deg om å dele enkelte personopplysninger med oss, enten direkte eller gjennom den lokale Toro-bedriften eller -forhandleren.

Toros garantisystem finnes på vertsservere i USA, hvor personvernlovgivningen kanskje ikke gir samme beskyttelse som i ditt eget land.

VED Å DELE DIN PERSONLIGE INFORMASJON MED OSS, SAMTYKKER DU I BEHANDLINGEN AV DIN PERSONLIGE INFORMASJON SOM BESKREVET I DENNE PERSONVERNERKLÆRINGEN.

Måten Toro bruker informasjon på

Toro kan bruke din personlige informasjon til å behandle garantikrav, til å kontakte deg ved en eventuell produkttilbakekalling og av andre hensyn som vi vil fortelle deg om. Toro kan dele din informasjon med Toros datterselskaper, forhandlere eller andre forretningspartnere i forbindelse med disse aktivitetene. Vi vil ikke selge din personlige informasjon til andre selskaper. Vi forbeholder oss retten til å oppgi personlig informasjon for samsvar med gjeldende lovgivning og på forespørsel fra passende myndighet, for å kunne drive våre systemer korrekt eller for vår egen eller andre brukeres beskyttelse.

Oppbevaring av personlig informasjon

Vi vil oppbevare din personlige informasjon så lenge vi har behov for den, av hensynene de opprinnelig ble samlet inn for eller av andre legitime hensyn (som f.eks. samsvar med regelverk), eller som påkrevd av gjeldende lovgivning.

Toros forpliktelse til din personlige informasjons sikkerhet

Vi tar rimelige forholdsregler for å beskytte sikkerheten til din personlige informasjon. Vi setter også i verk tiltak for å opprettholde nøyaktigheten til og gjeldende status for personlig informasjon.

Tilgang og korrigerings av personlig informasjon

Hvis du vil gjennomgå eller korrigere din personlige informasjon, kontakt oss per e-post på legal@toro.com.

Australsk forbrukerlov

Australske kunder vil finne opplysninger angående australsk forbrukerlov enten inni boksen eller hos din lokale Toro-forhandler.



Generell Toro-garanti for kommersielle produkter

En begrenset toårsgaranti

Betingelser og inkluderte produkter

Toro Company og datterselskapet Torp Warranty Company, i henhold til en avtale mellom dem, garanterer i fellesskap at ditt kommersielle Toro-produkt ("produktet") er uten feil i materialer eller håndverk i to år eller 1500 driftstimer*, avhengig av hva som inntreffer først. Denne garantien gjelder alle produkter, med unntak av luftemaskiner (se separate garantierklæringer for disse produktene). Der det finnes berettigede forhold, vil vi reparere produktet uten ekstra kostnad for deg, inkludert diagnose, arbeid, deler og transport. Denne garantien tar effekt på den dato som produktet leveres til kunden. * Produkt utstyrt med timeteller.

Instruksjoner for å innhente garantitjenester

Du er ansvarlig for å underrette distributøren eller den autoriserte forhandleren av kommersielle produkter om hvem du kjøpte produktet av, straks du tror at det foreligger et berettiget forhold. Hvis du trenger hjelp med å finne en distributør eller autorisert forhandler av kommersielle produkter, eller hvis du har spørsmål ang. dine garantirettigheter eller ansvar, kan du kontakte:

Toros serviceavdeling for kommersielle produkter
Toro Warranty Company
8111 Lyndale Avenue South
Bloomington, MN 55420-1196, USA
+1-952-888-8801 eller +1-800-952-2740
E-post: commercial.warranty@toro.com

Eierens ansvar

Som eier av produktet, er du ansvarlig for nødvendig vedlikehold og justeringer som beskrives i *brukerhåndboken*. Hvis du ikke utfører nødvendig vedlikehold og justeringer, kan dette føre til at garantien blir ugyldig.

Elementer og betingelser som ikke inkluderes

Ikke all produktsvikt eller feilfunksjon som finner sted i løpet av garantiperioden, er et resultat av defekter i materialene eller håndverket. Denne garantien dekker ikke følgende:

- Produktsvikt, som er et resultat av at man ikke har brukt originale Toro-deler ved utskiftninger, eller fra installering og bruk av tilleggsutstyr eller endret tilbehør som ikke kommer fra Toro. En separat garanti kan gis av produsenten for disse artiklene.
- Produktsvikt som er et resultat av at man ikke har utført anbefalt vedlikehold og/eller justeringer. Hvis du ikke vedlikeholder Toro-produktet i henhold til anbefalt vedlikehold som oppgitt i *brukerhåndboken*, kan dette føre til at garantikrav blir avslått.
- Produktsvikt som er et resultat av at man har brukt produktet på en grov, uaktsom eller uforsiktig måte.
- Deler som anses som forbruksdeler, bortsett fra om de er defekte. Eksempler på deler som anses som forbruksdeler, eller som brukes opp, under normal drift av produktet er, men er ikke begrenset til, bremseklosser og bremsebelegg, clutchbelegg, kniver, spoler, valser og lagre (tettet eller smurt), motstål, tennplugg, styrehjul og lagre, dekk, filtre, remmer og enkelte sprøytodeler som diafragma, munnstykker, kontrollventiler o.l.
- Feil forårsaket av utenforliggende krefter. Tilstander som anses å være utenforliggende krefter inkluderer, men er ikke begrenset til, vær, lagringsprosedyrer, ikke-godkjent bruk av kjølemedier, smøremidler, tilsetningsstoffer, gjødsel, vann eller kjemikalier o.l.
- Feil eller ytelsesproblemer på grunn av drivstoffbruk (f.eks. bensin, diesel eller biodiesel) som ikke samsvarer med de respektive bransjestandardene.

Land andre enn USA og Canada

Kunder som har kjøpt Toro-produkter som er eksportert fra USA eller Canada bør ta kontakt med sin Toro-distributør (forhandler) for å få garantipoliser for ditt land, din provins eller din delstat. Hvis du av en eller annen grunn er misfornøyd med din forhandlers tjenester eller har vanskeligheter med å skaffe deg informasjon om garantien, ta kontakt med importøren av Toro-produktene.

- Normal støy, vibrasjon, slitasje og forringelse.
- "Vanlig slitasje" inkluderer, men er ikke begrenset til, skade på seter pga. slitasje eller slipevirkning, slitte, lakkerte overflater, oppskrapte merker eller vinduer o.l.

Deler

Deler som skal skiftes ut som en del av nødvendig vedlikehold er garantert for perioden opp til tidspunktet for utskiftningen av delen. Deler som skiftes ut under garantien dekkes i gyldighetsperioden for garantien til originalproduktet og blir Toros eiendom. Toro vil ta den siste avgjørelsen om å reparere eventuelle eksisterende deler eller montere eller erstatte den. Toro kan bruke fabrikkreparerte deler for garantireparasjoner.

Garanti for dypsyklus- og litium-ionbatterier:

Dypsyklus- og litium-ion-batterier har et begrenset antall kilowattimer de kan levere i løpet av levetiden. Bruks-, lade- og vedlikeholdsteknikker kan forlenge eller forkorte den totale levetiden til batteriet. Etter hvert som batteriene i dette produktet brukes, vil mengden med faktisk arbeid mellom ladeintervallene sakte men sikkert minske til batteriet er helt brukt opp. Bytte av oppbrukte batterier, på grunn av normal forbruk, er produkteiers ansvar. Batteriene må kanskje byttes ut i løpet av den ordinære produktgaranti-perioden for eierens regning. Merk: (Kun litium-ionbatterier): Et litium-ionbatteri har en proporsjonsmessig delegaranti som begynner tredje året og gjelder til og med femte året, avhengig av driftstid og kilowattimer brukt. Les *brukerhåndboken* for mer informasjon.

Vedlikehold foretas for eierens regning

Trimming av motor, smøring, rengjøring og lakkering, utskifting av filtre, kjølevæske og utføring av anbefalt vedlikehold, er noen av de normale tjenestene som Toro-produkter forutsetter må foretas for eiers regning.

Generelle betingelser

Reparasjon av en autorisert Toro-distributør eller -forhandler er ditt eneste rettsmiddel under denne garantien.

Verken Toro Company eller Toro Warranty Company er ansvarlig for indirekte, tilfeldige eller betingede skader i forbindelse med bruk av Toro-produkter som dekkes av denne garantien, inkludert eventuelle kostnader eller utgifter forbundet med bruk av reserveutstyr eller -tjenester i perioder med feilfunksjon og ikke-bruk (innenfor rimelighetens grenser) i påvente av at reparasjoner skal foretas under denne garantien. Bortsett fra utslippsgarantien som det vises til nedenfor, hvis den gjelder, er det ingen andre uttrykkelige garantier. Alle impliserte garantier om salgbarhet og egnethet til bruk er begrenset til varigheten av denne uttrykkelige garantien.

Noen stater tillater ikke utelatelse av tilfeldige eller betingede skader eller begrensninger for hvor lenge en implisert garanti skal vare. Ovennevnte utelatelser og begrensninger gjelder derfor kanskje ikke for deg. Denne garantien gir deg spesielle rettigheter i henhold til loven, og du kan kanskje også ha andre rettigheter som varierer fra stat til stat.

Merknad ang. motorgaranti:

Systemet for utslippskontroll på ditt produkt dekkes kanskje av en separat garanti hvor kravene er fastsatt av det amerikanske miljøforvaltningsorganet EPA (EPA = Environmental Protection Agency) og/eller bilprodusentgruppen CARB (CARB = California Air Resources Board). Timebegrensningen som fastsettes ovenfor gjelder ikke for garantien for systemer for utslippskontroll. Du finner mer informasjon om dette i garantierklæringen for motorutslippskontroll i brukerhåndboken eller i dokumentasjonen fra motorprodusenten.