



Kit de conformidade UE

Pulverizador de relva Multi-Pro 5800 de 2015 e posteriores

Modelo nº 41608—Nº de série 315000001 e superiores

Instruções de instalação

Nota: Determine os lados direito e esquerdo da máquina a partir da posição normal de utilização.

O kit de conformidade UE foi concebido para corresponder aos requisitos de segurança alemães permitindo aos operadores limpar produtos químicos residuais do sistema do pulverizador e limpar a parte exterior da máquina desviando o depósito de produtos químicos. É um kit dedicado para um veículo de aplicação de rega que se destina a ser utilizado por operadores profissionais contratados em aplicações comerciais.

Este produto cumpre todas as diretivas europeias relevantes. Para mais informações, consulte a Declaração de incorporação (DOI) no verso desta publicação.

Leia este manual cuidadosamente para saber como utilizar e efetuar a manutenção do produto de forma adequada. As informações incluídas neste manual podem ajudá-lo, a si e a terceiros, a evitar ferimentos pessoais e danos no produto. Apesar de a Toro conceber e fabricar apenas produtos de elevada segurança, a utilização correta e segura dos mesmos é da exclusiva responsabilidade do utilizador.

Segurança

Este manual identifica potenciais perigos e tem mensagens de segurança identificadas pelo símbolo de alerta de segurança (Figura 1), que identifica perigos que podem provocar ferimentos graves ou mesmo a morte, se não respeitar as precauções recomendadas.



Figura 1

1. Símbolo de alerta de segurança

Neste manual são utilizados 2 termos para identificar informação. **Importante** chama atenção para informação especial de ordem mecânica e **Nota** sublinha informação geral que requer atenção especial.

Proceda também à leitura das instruções de segurança e de operação constantes do *Manual de utilizador* do veículo.

Segurança química

▲ AVISO

As substâncias químicas usadas no sistema de pulverização podem ser perigosas ou tóxicas para si ou outras pessoas presentes, animais, plantas, solos ou outros bens.

- Leia atentamente e siga as etiquetas de advertência química e Folhas de dados de material de segurança de todos os produtos químicos usados e proteja-se de acordo com as recomendações do fabricante do produto químico. Por exemplo, utilize o Equipamento de Proteção Pessoal (EPP) incluindo a proteção do rosto e dos olhos, luvas ou outros equipamentos para proteção contra o contacto pessoal com o produto químico.
- Tenha em atenção que pode ser usado mais do que produto químico e deve ser consultada a informação sobre cada produto químico.
- *Recuse operar ou trabalhar no pulverizador se esta informação não estiver disponível!*
- Antes de trabalhar num sistema de pulverização, certifique-se de que foi lavado três vezes e neutralizado de acordo com as recomendações dos fabricantes dos produtos químicos.
- Verifique se existe uma fonte de água limpa e sabão nas proximidades e lave imediatamente qualquer produto químico que entre em contacto consigo.
- Esteja devidamente preparado antes de utilizar ou manusear os produtos químicos.
- Utilize o químico adequado para o trabalho que vai realizar.
- Siga as instruções do fabricante para uma correta aplicação do químico.
- Prepare os químicos numa zona bem ventilada.
- Utilize óculos ou outro equipamento de proteção tal como indicado pelo fabricante do produto químico. Certifique-se de que a maior parte da pele está protegida durante a utilização dos químicos.
- Tenha sempre água limpa à disposição quando encher o tanque de pulverizador.



- Não coma, não beba nem fume quando estiver a utilizar os químicos.
- Assim que acabar de trabalhar, lave sempre as mãos e outras zonas do corpo expostas ao químico.
- Elimine corretamente os químicos inutilizados e os recipientes dos químicos de acordo com as recomendações do fabricante e as normas locais.
- Os químicos e os gases dos reservatórios são perigosos; nunca mexa dentro do tanque nem coloque a cabeça sobre a abertura.
- Cumpra todos os requisitos locais, estatais e federais para a pulverização de produtos químicos.

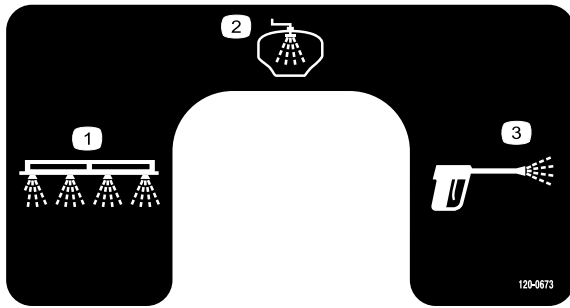
Segurança do pulverizador manual

- Não aponte o pulverizador manual para pessoas ou animais. Os fluidos a pressão elevada podem penetrar na pele e provocar lesões graves, resultando eventualmente na amputação de membros ou podendo provocar a morte. Os fluidos a temperatura elevada e os produtos químicos podem também provocar queimaduras ou lesões. Em caso de contacto do fluxo de pulverização em qualquer parte do corpo, consulte de imediato um médico familiarizado com lesões resultantes de fluidos injetados.
- Não coloque a mão ou qualquer outra parte do corpo em frente do bico de pulverização.
- Não abandone o equipamento sempre que este se encontre sob pressão.
- Não utilize o pulverizador manual se a tubagem, o bloqueio do gatilho, o bico de pulverização ou qualquer outro componente se encontrar danificado ou em falta.
- Não utilize o pulverizador manual se existirem fugas em quaisquer tubos, uniões ou outros componentes.
- Não pulverize perto de linhas elétricas; o fluxo da pulverização poderia entrar em contacto com as linhas elétricas e causar um choque elétrico potencialmente fatal.
- Não conduza ao efetuar pulverizações com um pulverizador manual.
- Utilize luvas de borracha, óculos de segurança e indumentária de protecção integral ao efetuar pulverizações de produtos químicos com o pulverizador manual.
- Os raios podem causar ferimentos graves ou morte. Se forem visto raios ou ouvidos trovões na área, não opere a máquina – procure abrigo.

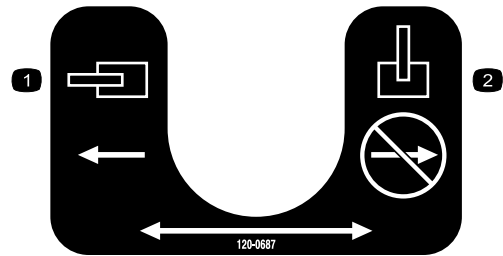
Autocolantes de segurança e de instruções



Os autocolantes de segurança e de instruções são facilmente visíveis e situam-se próximo das zonas de potencial perigo. Substitua todos os autocolantes danificados ou perdidos.



120-0673



120-0687

1. Válvula - aberta

2. Válvula - fechada

1. Pulverizador de rampa
2. Depósito de lavagem
3. Pulverizador manual

DÜSENTYP ENTSPRECHEND DER FARBE	DURCH- FLUSS- MENENGE EINER DÜSE IN l/min	l/ha \triangle 50 cm								DÜSENTYP ENTSPRECHEND DER FARBE	DURCH- FLUSS- MENENGE EINER DÜSE IN l/min	l/ha \triangle 50 cm											
		4	5	6	7	8	10	12	4			5	6	7	8	10	12						
XR8001 XR11001 (100)	1,0	0,23	69,0	55,2	46,0	39,4	34,5	27,6	23,0	XR8005 XR11005 (50)	1,0	1,14	342	274	228	195	171	137	114				
	1,5	0,28	84,0	67,2	56,0	48,0	42,0	33,6	28,0		1,5	1,39	417	334	278	238	209	167	139				
	2,0	0,32	96,0	76,8	64,0	54,9	48,0	38,4	32,0		2,0	1,61	483	386	322	276	242	193	161				
	2,5	0,36	108	86,4	72,0	61,7	54,0	43,2	36,0		2,5	1,80	540	432	360	309	270	216	180				
XR80015 XR110015 (100)	3,0	0,39	117	93,6	78,0	66,9	58,5	46,8	39,0	3,0	1,97	591	473	394	338	296	236	197					
	4,0	0,45	135	108	90,0	77,1	67,5	54,0	45,0	4,0	2,27	681	545	454	389	341	272	227					
	1,0	0,34	102	81,6	68,0	58,3	51,0	40,8	34,0	1,0	1,37	411	329	274	235	206	164	137					
	1,5	0,42	126	101	84,0	72,0	63,0	50,4	42,0	1,5	1,68	504	403	336	288	252	202	168					
XR8002 XR11002 (50)	2,0	0,48	144	115	96,0	82,3	72,0	57,6	48,0	2,0	1,94	582	466	388	333	291	233	194					
	2,5	0,54	162	130	108	92,6	81,0	64,8	54,0	2,5	2,16	648	518	432	370	324	259	216					
	3,0	0,59	177	142	118	101	88,5	70,8	59,0	3,0	2,37	711	569	474	406	356	284	237					
	4,0	0,68	204	163	136	117	102	81,6	68,0	4,0	2,74	822	658	548	470	411	329	274					
XR8002 XR11002 (50)	1,0	0,46	138	110	92,0	78,9	69,0	55,2	46,0	XR8008 XR11008 (50)	1,0	1,62	546	437	364	312	273	218	182				
	1,5	0,56	168	134	112	96,0	84,0	67,2	56,0		1,5	2,23	669	535	446	382	335	268	223				
	2,0	0,65	195	156	130	111	97,5	78,0	65,0		2,0	2,58	774	619	516	442	387	310	258				
	2,5	0,72	216	173	144	123	108	86,4	72,0		2,5	2,88	864	691	576	494	432	346	288				
XR110025 (50)	3,0	0,79	237	190	158	135	119	94,8	79,0	3,0	3,16	948	758	632	542	474	379	316					
	4,0	0,91	273	218	182	156	137	109	91,0	4,0	3,65	1095	876	730	626	548	438	365					
	1,0	0,57	171	137	114	97,7	85,5	68,4	57,0	1,0	2,28	694	547	456	391	342	274	228					
	1,5	0,70	210	168	140	120	105	84,0	70,0	1,5	2,79	837	670	558	478	419	335	279					
XR8003 XR11003 (50)	2,0	0,81	243	194	162	139	122	97,2	81,0	XR8010 † XR11010 †	2,0	3,23	969	775	646	554	485	388	323				
	2,5	0,90	270	216	180	154	135	108	90,0		2,5	3,61	1083	866	722	619	542	433	361				
	3,0	0,99	297	238	198	170	149	119	99,0		3,0	3,95	1185	948	790	677	593	474	395				
	4,0	1,14	342	274	228	195	171	137	114		4,0	4,56	1368	1094	912	782	684	547	456				
XR8004 XR11004 (50)	1,0	0,68	204	163	136	117	102	81,6	68,0	XR8015 † XR11015 †	1,0	3,42	1026	821	684	586	513	410	342				
	1,5	0,83	249	199	166	142	125	99,6	83,0		1,5	4,19	1257	1006	838	718	629	503	419				
	2,0	0,96	288	230	192	165	144	115	96,0		2,0	4,83	1449	1159	966	828	725	580	483				
	2,5	1,08	324	259	216	185	162	130	108		2,5	5,40	1620	1296	1080	926	810	648	540				
XR8004 XR11004 (50)	3,0	1,18	354	283	236	202	177	142	118	3,0	6,04	1800	1440	1200	1032	900	720	592					
	4,0	1,36	408	326	272	233	204	163	136	4,0	6,84	2052	1642	1368	1173	1026	821	684					
	1,0	0,91	273	218	182	156	137	109	91,0	Hinweis: Die Ausbringmengen immer einer Gegenprüfung unterziehen. Nützliche Gleichungen und Informationen sind auf Seite 153-157 zu finden. † Nur in Volledelstahlausführung lieferbar.													
	1,5	1,12	336	269	224	192	168	134	112	120-0723													

120-0723

Instalação

Peças soltas

Utilize a tabela abaixo para verificar se todas as peças foram enviadas.

Procedimento	Descrição	Quantidade	Utilização
1	Nenhuma peça necessária	–	Preparação da máquina.
2	Depósito de lavagem União do anteparo Porca União roscada de 90°	1 1 1 1	Instale a união do anteparo no depósito de lavagem.
3	Correia do depósito de lavagem Parafuso (3/8 x 2 pol.) Anilha Porca de bloqueio (3/8 pol.) Parafuso de carroçaria	2 2 4 2 1	Montagem do depósito de lavagem.
4	Conjunto de bicos de lavagem União do anteparo	2 2	Montagem dos bicos de lavagem.
5	Bomba de lavagem Unhões roscadas retas	1 2	Instale a bomba de lavagem.
6	Válvula de 4 vias União roscada, reta (NPT 1 pol. x HB 3/4 pol.) União roscada de 90° Bocal redutor Suporte da placa Conjunto da montagem da válvula Parafuso (6 mm) Anilha de cabeça chata (6 mm) Porca de bloqueio (6 mm) Anilha de cabeça chata (3/8 polegadas) Porca flangeada (3/8 pol.) Autocolante 120-0673	1 1 2 1 1 1 4 4 4 2 2 1	Monte e instale a válvula de 4 vias.
7	Tubo (24 pol.) Braçadeira de tubos Filtro da bomba de lavagem União em T	3 15 1 1	Instale os tubos e o filtro da bomba de lavagem.
8	Temporizador Fusível, 40 amp. Interruptor do painel de instrumentos	1 1 1	Instale o temporizador e o interruptor do painel de instrumentos.
9	Válvula de esfera União roscada (NPT 1/4 pol. x HB 3/4 pol.) Suporte da montagem da válvula Parafuso de cabeça sextavada (1/4 x 3/4 pol.) Parafuso com cabeça sextavada (5/16 x 1 pol.) Porca flangeada (5/16 pol.)	1 2 1 2 2 2	Instalação da válvula de esfera e conjunto de montagem.

Procedimento	Descrição	Quantidade	Utilização
10	Conector S67	3	Instale o conjunto em T.
	União roscada de 90°	1	
	Encaixe em T	1	
	Bocal redutor	1	
	Pino da forquilha S53	1	
11	Tubo de pressão (36 polegadas, 3/4 pol. DI)	1	Instale o tubo entre a válvula de esfera e a válvula de 4 vias.
	Braçadeira de tubos	2	
12	Tubo da rampa (44 polegadas, 3/4 pol. DI)	1	Instale o tubo entre o conjunto do filtro e a válvula de esfera.
	Braçadeira de tubos	2	
13	Gancho do tubo	2	Instale os ganchos do tubo e o suporte da pistola de pulverização.
	Anilha (3/8 pol.)	2	
	Porca de bloqueio (5/16 pol.)	2	
	Parafuso de carroçaria	2	
	Suporte da pistola de pulverização	1	
14	Conjunto do tubo (15 polegadas, 1 pol. DI)	1	Instale o conjunto do tubo de alimentação principal.
	Braçadeira de tubos	2	
15	Tubo comprido (7,6 m, 1/2 pol. DI) com união	1	Ligue o tubo e pistola de pulverização.
	Pistola de pulverização	1	
	Pequena braçadeira de tubos	1	
16	Tubo do bico de lavagem (28-1/2 polegadas, 3/4 pol. DI)	1	Instale o tubo da válvula de 4 vias para o T do aspersor.
	Braçadeira de tubos	2	
17	Nenhuma peça necessária	–	Aplique o autocolante.

Nota: Utilize fita de teflon em redor das roscas da união antes de instalar as uniões. Enrole as roscas da esquerda para a direita, começando na base e indo na direção da ponta da união (olhando para baixo para o eixo da união, a fita deve estar enrolada no sentido dos ponteiros do relógio de trás para a frente).

Importante: Para instalar mais facilmente este kit, aplique uma camada de lubrificante sem petróleo, como óleo vegetal, na extremidade roscada das uniões roscadas.

1

Preparação da máquina

Nenhuma peça necessária

Procedimento

1. Coloque o carro de rega numa superfície nivelada, engate o travão de estacionamento, desligue a bomba, desligue o motor e retire a chave da ignição.
2. Drene o conteúdo do depósito para remover qualquer produto químico que se encontre na tubagem. Para mais informações, leia o *Manual do utilizador*.

Nota: Tenha cuidado quando desligar quaisquer tubos e tenha à mão um recipiente de recolha para qualquer produto químico que permaneça no tubo.

⚠ CUIDADO

Os químicos são perigosos e podem provocar ferimentos.

- Antes de utilizar os químicos, leia as instruções das etiquetas e respeite as recomendações e precauções fornecidas pelo fabricante.
- Evite o contacto dos químicos com a pele. Caso ocorra qualquer contacto, lave a zona afetada com sabão e água corrente.
- Utilize óculos ou outro equipamento de proteção recomendado pelo fabricante.

2

Instalar a união do anteparo no depósito de lavagem

Peças necessárias para este passo:

1	Depósito de lavagem
1	União do anteparo
1	Porca
1	União roscada de 90°

Procedimento

1. Ligue um cabo, mais comprido que a altura do depósito, a um dos quatro furos da forquilha de retenção na união do anteparo (Figura 2).

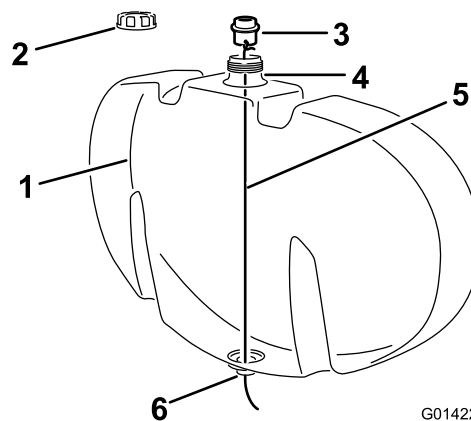


Figura 2

1. Depósito de lavagem
2. Tampão de enchimento
3. União do anteparo
4. Abertura de enchimento do depósito de lavagem
5. Cabo
6. Orifício inferior do depósito de lavagem

2. Retire o tampão de enchimento do depósito de lavagem (Figura 2).
3. Baixe o cabo através da abertura no furo de enchimento do depósito e encaminhe-o pela abertura na parte inferior do depósito (Figura 2).

Nota: Utilize o cabo para guiar a união do anteparo para a abertura na parte inferior do depósito de lavagem (Figura 3).

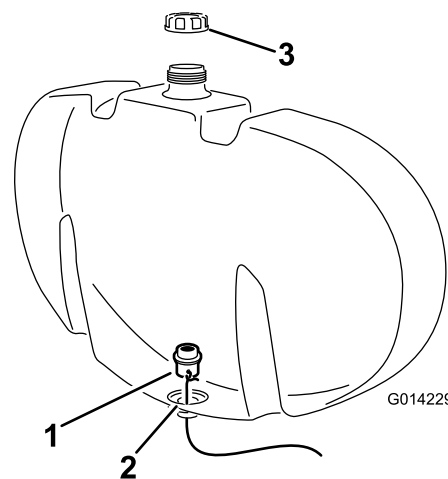


Figura 3

1. União do anteparo (com o cabo ligado)
2. Orifício inferior do depósito de lavagem
3. Tampão de enchimento

4. Mova a união do anteparo para a sua posição, certificando-se que o anel de retenção encaixa na parede interior do depósito de lavagem (Figura 3).
5. Prenda a união do anteparo ao depósito de lavagem com a porca de plástico (Figura 4).

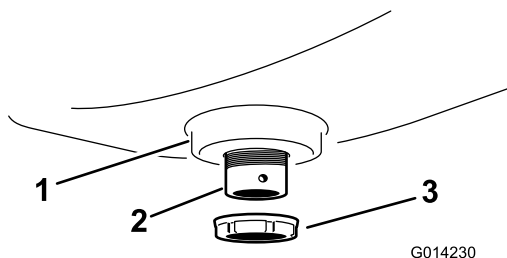


Figura 4

1. Reservatório do depósito
2. União do anteparo (instalada)
3. Porca de lavagem

6. Instale uma união roscada de 90° à união do anteparo e prenda-o com um pino da forquilha (Figura 5).

Nota: Rode a união de forma a que fique virada para trás.

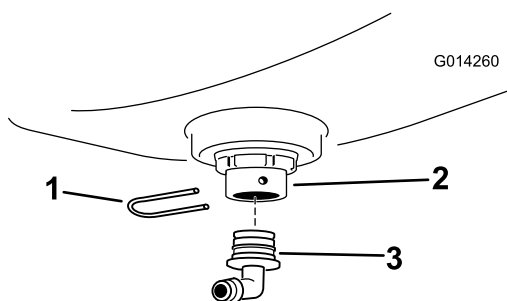


Figura 5

1. Pino da forquilha
2. União do anteparo
3. União roscada de 90°

3

Montagem do depósito de lavagem

Peças necessárias para este passo:

2	Correia do depósito de lavagem
2	Parafuso (3/8 x 2 pol.)
4	Anilha
2	Porca de bloqueio (3/8 pol.)
1	Parafuso de carroçaria

Preparação do depósito

1. Desaperte os parafusos que fixam o suporte de montagem da válvula ao chassi (Figura 6).

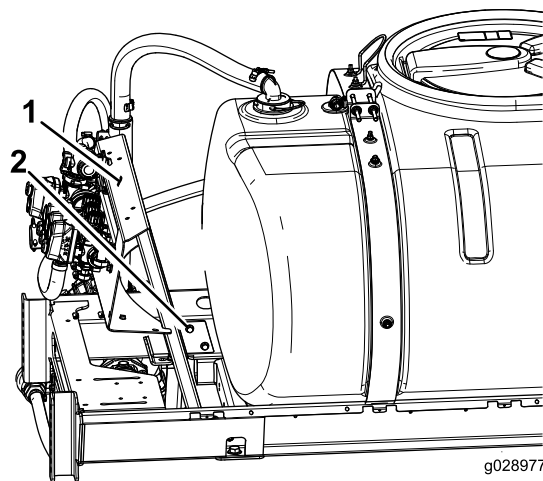


Figura 6

1. Suporte de montagem da válvula
2. Parafuso (4)

2. Mova o suporte de montagem da válvula para trás.

Nota: Isto dá-lhe espaço para instalar o depósito de lavagem.

3. Aperte os parafusos no suporte de montagem da válvula.

Nota: Aperte os parafusos com 40 N m.

4. Desligue o tubo de fornecimento na parte traseira e superior do depósito principal (Figura 7).

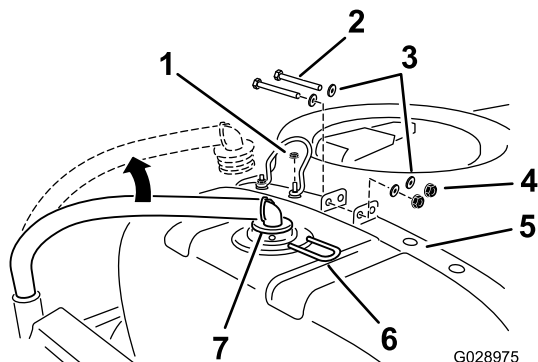


Figura 7

1. Porca de bloqueio
2. Parafuso
3. Anilha
4. Porca de bloqueio
5. Correia do depósito traseira direita
6. Pino da forquilha
7. Tubo de alimentação

5. Retire o pino da forquilha que prende o encaixe e depois retire o tubo (Figura 7).

Nota: Guarde todas as peças.

6. Na correia traseira, retire os dispositivos de fixação que prendem a correia à parte superior do depósito.

Nota: Guarde todos os dispositivos de fixação.

7. Retire a porca de bloqueio interior que prende o batente tampa do depósito à correia esquerda traseira (Figura 7).

Nota: Deite fora os dispositivos de fixação.

8. Instale as ferragens para as correias do depósito de lavagem.

Nota: Certifique-se de que há pernos na correia do depósito esquerda traseira e na correia do depósito direita traseira. Se não houver pernos, coloque um parafuso de carroçaria através de cada orifício interior (secção roscada para cima) em ambas as correias do depósito (Figura 8).

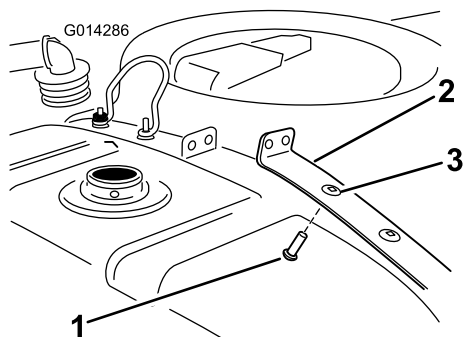


Figura 8

- | | |
|-----------------------------|------------------|
| 1. Parafuso de carroçaria | 3. Furo interior |
| 2. Correia traseira direita | |

Nota: O parafuso da carroçaria na correia traseira esquerda deve passar através do laço aberto do batente da tampa do depósito.

9. Instale os dispositivos de fixação da correia do depósito previamente removidas para prender as correias ao depósito.

Nota: Certifique-se de que as correias se encontram bem fixas ao depósito. **Não aperte demasiado os dispositivos de fixação da correia do depósito.**

Montagem do depósito de lavagem

1. Coloque o depósito de lavagem como se mostra na Figura 9.

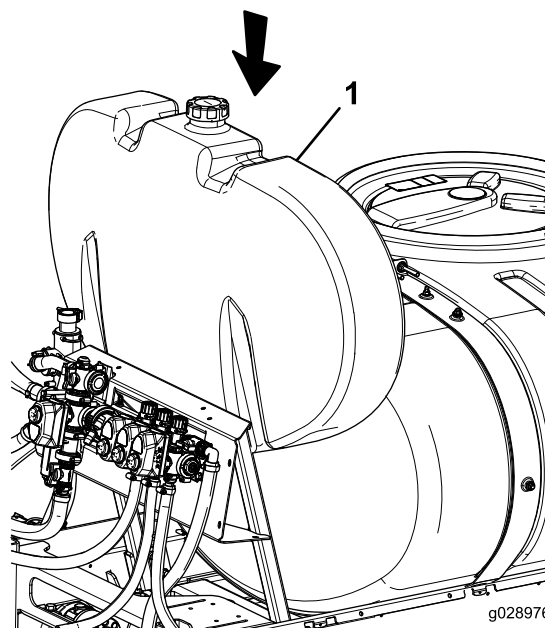


Figura 9

1. Depósito de lavagem

2. Instale as correias do depósito de lavagem nas correias do depósito traseiras com as ferragens que retirou anteriormente (Figura 9).

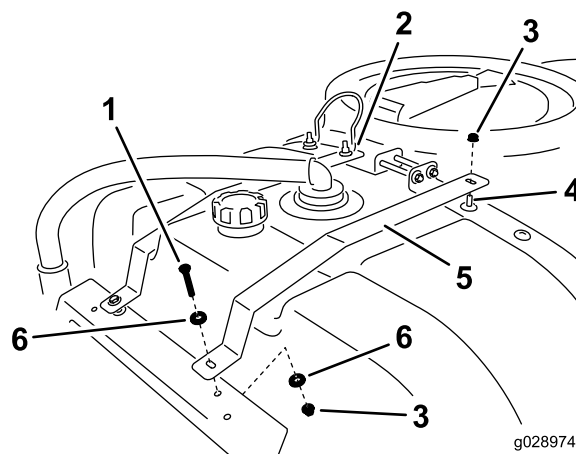


Figura 10

- | | |
|--|---|
| 1. Parafuso (2) | 4. Parafuso de carroçaria |
| 2. Correia do depósito de lavagem esquerda | 5. Correia do depósito de lavagem direita |
| 3. Porca de bloqueio | 6. Anilha |

3. Prenda as correias às correias traseiras do depósito com duas porcas de bloqueio.
4. Prenda as correias do depósito de lavagem ao suporte de montagem com dois parafusos, quatro anilhas e duas porcas de bloqueio.
5. Aperte cuidadosamente os dispositivos de fixação.

Nota: O depósito de lavagem tem de ser colocado e preso, mas as correias não devem deformar ou dobrar o depósito.

Nota: As correias do depósito de lavagem não foram concebidas para entrar em contacto com a estrutura de suporte da válvula. Deve haver uma folga de 2,5 a 5,1 cm entre a correia e a estrutura.

Nota: Instale o batente do tampão do depósito por cima da correia do depósito de lavagem esquerda e da correia do depósito principal; depois fixe a tampa do depósito com a porca de bloqueio.

- Substitua o tubo de fornecimento na parte de trás do depósito e prenda-o com o pino da forquilha previamente removido.

Nota: Depois de ter enchido o depósito inicialmente, verifique os dispositivos de fixação da correia do depósito de lavagem e aperte, se necessário, uma vez que o peso do líquido pode fazer assentar mais o depósito no chassis.

4

Montagem dos bicos de lavagem

Peças necessárias para este passo:

2	Conjunto de bicos de lavagem
2	União do anteparo

Perfurar o depósito principal

- Abra o tampão do depósito e remova o cesto de tensão.
- Localize as duas marcas de perfuração no depósito principal (Figura 11).

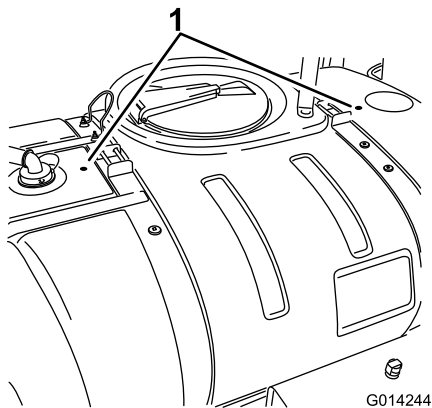


Figura 11

- Marcas de perfuração

- Vá para a marca de perfuração por detrás do tampão do depósito.

Nota: Coloque um recipiente dentro do depósito e por baixo das áreas a serem perfuradas para recolher quaisquer detritos criados durante o corte.

Importante: Os detritos deixados no interior do depósito podem entupir e danificar o sistema de pulverização durante o funcionamento.

- Utilize uma broca de 4,5 cm para fazer um furo na marca de perfuração (Figura 12).

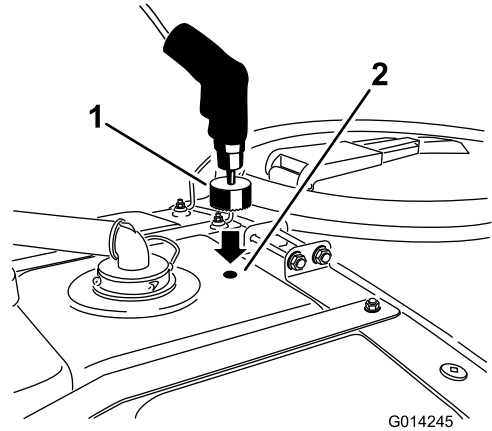


Figura 12

- Broca
- Marca de perfuração (por detrás da tampa)

- Após fazer o furo, remova quaisquer irregularidades no corte.
- Retire qualquer detrito que tenha entrado no depósito durante o processo de corte.
- Vá para a marca de perfuração em frente do tampão do depósito e repita os passos 4 a 6 para o furo da frente (Figura 13).

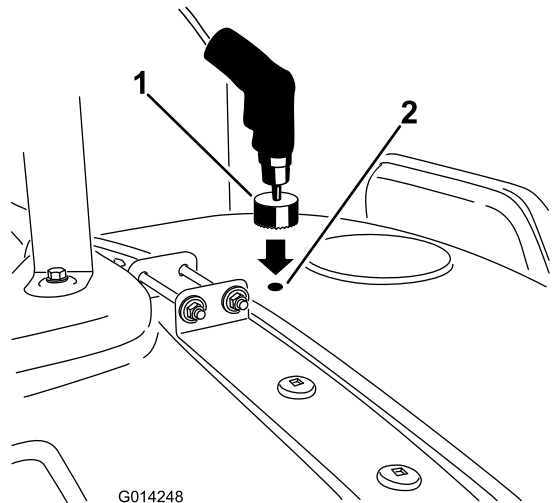


Figura 13

- Broca
- Marca de perfuração (em frente da tampa)

Montagem dos bicos de lavagem

1. Instale o conjunto dos bicos de lavagem na união do anteparo (Figura 14).

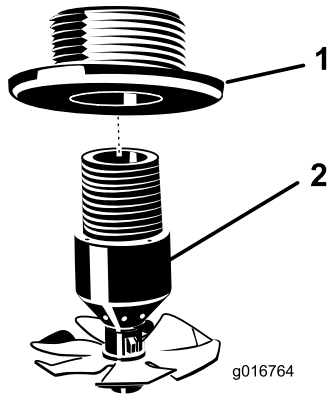


Figura 14

1. União do anteparo
2. Conjunto de bicos de lavagem

2. Instale um conjunto de bicos através do furo perfurado (Figura 15).

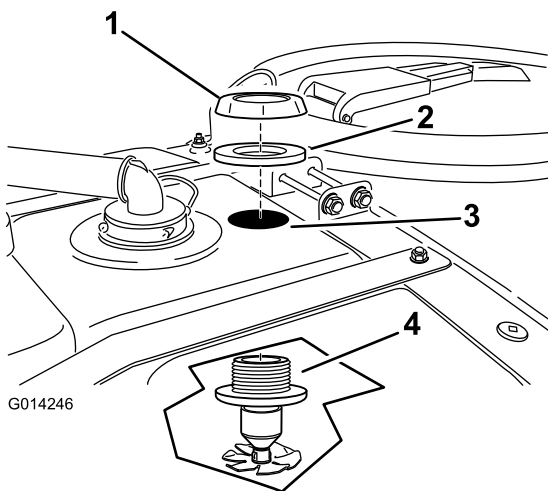


Figura 15

1. Porca da união do anteparo
2. Junta da união do anteparo
3. Furo (feitos previamente)
4. Conjunto de bicos de lavagem

3. Instale a união do anteparo por cima das roscas expostas do conjunto dos bicos de lavagem (Figura 15).

Nota: Certifique-se de que o vedante está corretamente colocado entre a união do anteparo e a superfície do depósito.

4. Instale a união de 90° na abertura roscada da união do anteparo (Figura 16).

Nota: Direcione a parte roscada para o lado direito da máquina.

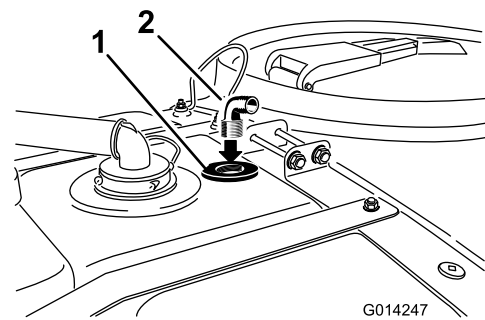


Figura 16

1. União do anteparo
2. União de 90°

5. Mova-se para o furo da frente no depósito.
6. Instale um conjunto de bicos através do furo perfurado (Figura 17).

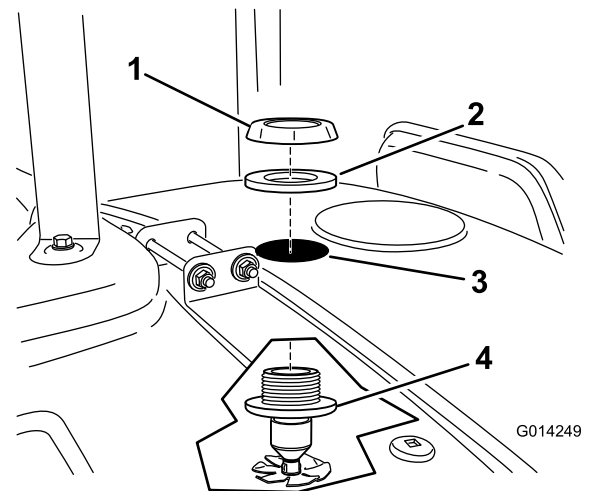


Figura 17

1. Porca da união do anteparo
2. Junta da união do anteparo
3. Furo (feitos previamente)
4. Conjunto de bicos de lavagem

7. Instale a junta da união do anteparo e a porca por cima das roscas expostas do conjunto dos bicos de lavagem (Figura 17).

Nota: Certifique-se de que o vedante está corretamente colocado entre a união do anteparo e a superfície do depósito.

8. Instale a união de 90° na abertura roscada da união do anteparo (Figura 18).

Nota: Direcione a união roscada para o lado direito da máquina.

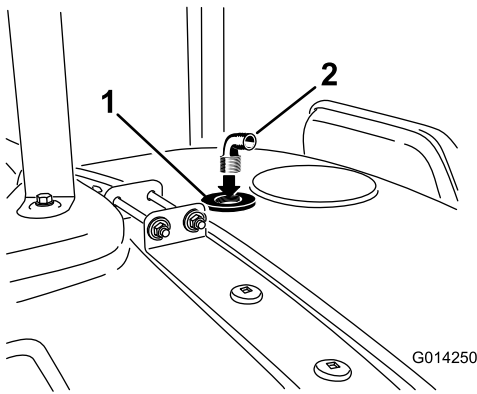


Figura 18

1. União do anteparo
2. União de 90°

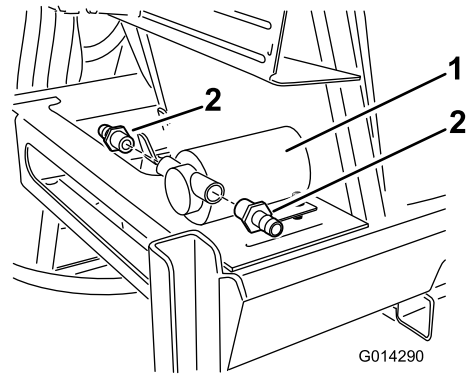


Figura 20

1. Bomba de lavagem
2. Conector roscado reto

3. Localize a cablagem que sai da bomba de lavagem.
4. Localize o conector com o rótulo “Rinse Pump” (bomba de lavagem) na cablagem principal na parte traseira do depósito.
5. Ligue a bomba de lavagem à cablagem principal.

5

Montagem da bomba de lavagem

Peças necessárias para este passo:

1	Bomba de lavagem
2	Unições roscadas retas

Procedimento

1. Prenda a bomba de lavagem à estrutura do depósito na plataforma no lado direito traseiro do depósito principal com 4 parafusos, 4 anilhas e 4 porcas de bloqueio (Figura 19).

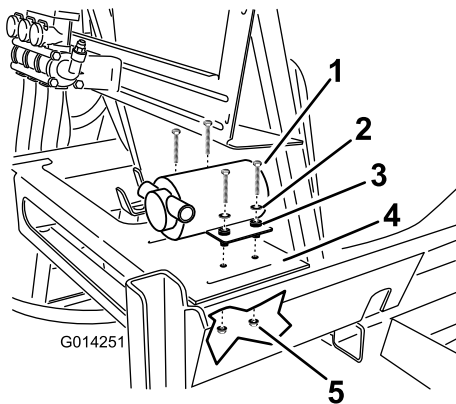


Figura 19

1. Parafuso (4)
2. Anilha (4)
3. Bomba de lavagem
4. Estrutura do depósito
5. Porca de bloqueio (4)

2. Instale um conector roscado reto nas aberturas de entrada e saída da bomba (Figura 20).

6

Montagem e instalação da válvula de 4 vias

Peças necessárias para este passo:

1	Válvula de 4 vias
1	União roscada, reta (NPT 1 pol. x HB 3/4 pol.)
2	União roscada de 90°
1	Bocal redutor
1	Suporte da placa
1	Conjunto da montagem da válvula
4	Parafuso (6 mm)
4	Anilha de cabeça chata (6 mm)
4	Porca de bloqueio (6 mm)
2	Anilha de cabeça chata (3/8 polegadas)
2	Porca flangeada (3/8 pol.)
1	Autocolante 120-0673

Procedimento

1. Se não houver uniões roscadas ligadas à válvula de 4 vias, instale-as conforme é indicado na Figura 21.

Nota: A orientação dos componentes é importante. Posicione os componentes como se indica em Figura 21.

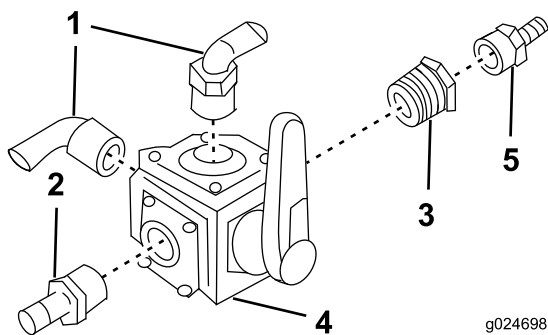


Figura 21

- | | |
|---|--|
| 1. União roscada de 90° (NPT 1 pol. x 3/4 pol.) | 4. Válvula de 4 vias |
| 2. União roscada, reta (NPT 1 pol. x 3/4 pol.) | 5. União roscada, reta (NPT 1 3/4 pol. x 1/2 pol.) |
| 3. Bocal redutor (NPT 1 pol. x NPT 3/4 pol.) | |

2. Insira 4 parafusos e 4 anilhas nas ranhuras da válvula de 4 vias (Figura 21).

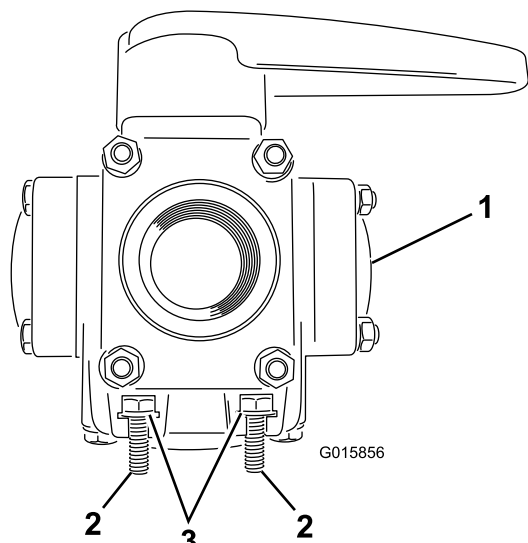
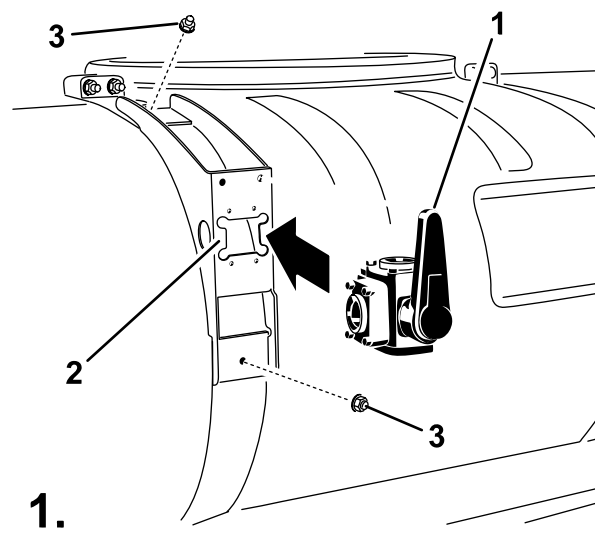


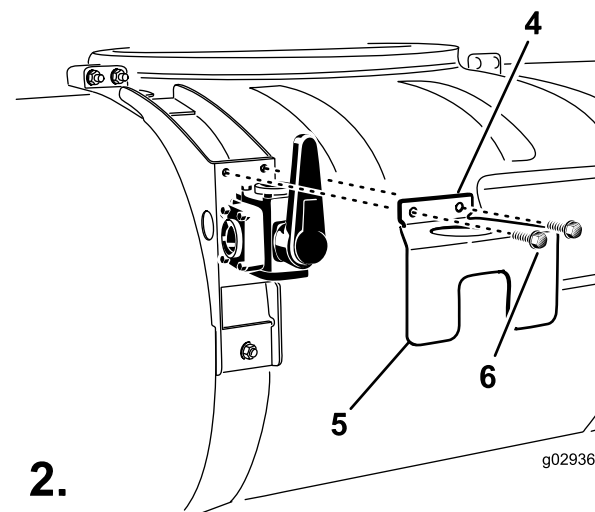
Figura 22

- | | |
|----------------------|----------------|
| 1. Válvula de 4 vias | 3. Anilhas (4) |
| 2. Parafuso (4) | |

3. Retire as 2 porcas de bloqueio das extremidades dos parafusos de carroçaria na correia do depósito direita traseira (Figura 23).



1.



2.

Figura 23

Os componentes não são mostrados na válvula.

- | | |
|------------------------------------|-------------------------|
| 1. Válvula de 4 vias | 4. Suporte da placa |
| 2. Conjunto da montagem da válvula | 5. Autocolante 120-0673 |
| 3. Porca de bloqueio | 6. Parafuso flangeado |

4. Instale o conjunto de montagem da válvula na correia do depósito direita traseira com as porcas de bloqueio que retirou no passo anterior (Figura 23).
5. Instale a válvula de 4 vias no conjunto de montagem da válvula com 4 porcas de bloqueio (6 mm), conforme indicado na Figura 23.
6. Coloque o autocolante 120-0673 de seleção no suporte da placa (Figura 23).
7. Instale o suporte da placa no conjunto de montagem da válvula com 2 parafusos flangeados e 2 porcas flangeadas (Figura 23).
8. Instale o conjunto de montagem da válvula nos pernos da correia do depósito traseira direita com 2 anilhas e 2 porcas (Figura 23).

7

Instalação dos tubos e do filtro da bomba de lavagem

Peças necessárias para este passo:

3	Tubo (24 pol.)
15	Braçadeira de tubos
1	Filtro da bomba de lavagem
1	União em T

Instalar os tubos dos bicos de lavagem

1. Passe uma braçadeira de tubos em uma extremidade de cada 2 tubos (24 pol.), conforme indicado na [Figura 24](#).

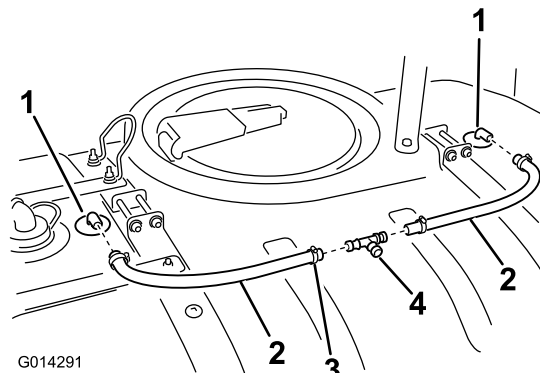


Figura 24

1. União rosca do bico de lavagem
2. Tubo do bico de lavagem
3. Braçadeira de tubos
4. Encaixe em T

2. Prenda uma extremidade de cada um dos tubos numa união rosca do bico de lavagem ([Figura 23](#)).

Instalação da união em T

1. Passe uma braçadeira de tubos por cima da extremidade aberta de cada tubo do bico de lavagem.
2. Instale as duas extremidades em linha da união em T nas extremidades abertas dos tubos dos bicos de lavagem instalados previamente, como se mostra na [Figura 24](#).
3. Prenda as extremidades do tubo nas uniões em T.

Instalação do tubo de alimentação

1. Meça 18 cm a partir da extremidade do tubo (44 pol.).
2. Corte o tubo nesse ponto.
3. Passe uma braçadeira de tubos por cima de uma extremidade do tubo mais comprido.

4. Prenda a extremidade do tubo na união rosca de 90° traseira na válvula de 4 vias ([Figura 25](#)).

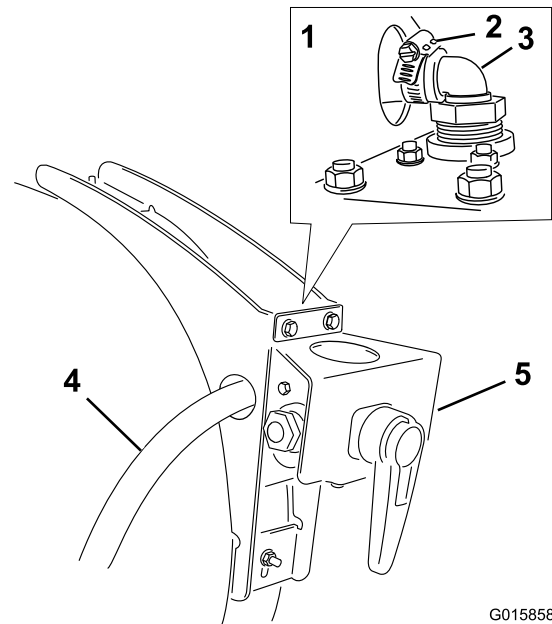


Figura 25

1. Vista superior
2. Braçadeira de tubos
3. União rosca de 90°
4. Tubo de alimentação
5. Válvula de 4 vias e suporte da placa

5. Passe uma braçadeira de tubos por cima de uma extremidade do tubo mais curto.
6. Prenda a extremidade do tubo mais curto na união rosca reta que vem da bomba de lavagem.

Instalação do conjunto do filtro

1. Passe uma braçadeira de tubos nas extremidades abertas dos tubos de alimentação e pressão.
2. Instale o filtro da bomba de lavagem em linha com as extremidades abertas dos tubos que vêm da bomba de lavagem e com os bicos de lavagem ([Figura 25](#)).

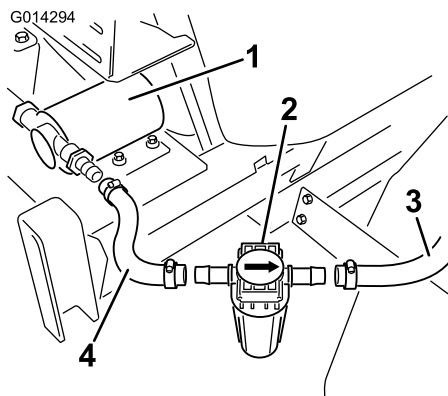


Figura 26

1. Bomba
2. Montagem do filtro
3. Tubo de pressão
4. Tubo de alimentação da lavagem

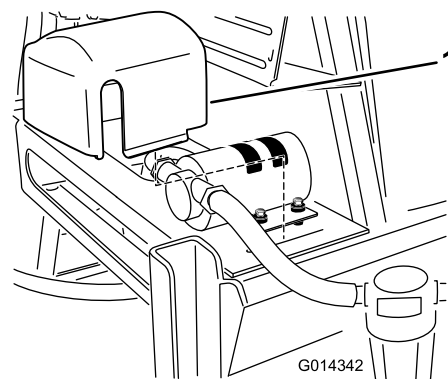


Figura 28

1. Cobertura da bomba de lavagem

Nota: Utilize a seta direcional no conjunto do filtro para instalar o conjunto do filtro corretamente.

3. Prenda as extremidades dos tubos de alimentação e lavagem nas uniões roscadas do conjunto do filtro.

Instalação do tubo do depósito de lavagem

1. Passe uma braçadeira de tubos em cada extremidade do restante tubo (24 pol.).
2. Instale uma extremidade do tubo na união de 90 graus na parte inferior do depósito de lavagem (Figura 27).

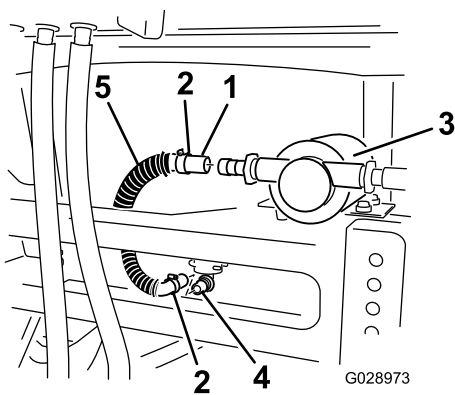


Figura 27

1. Extremidade do tubo
2. Braçadeira de tubos
3. Bomba de lavagem
4. União de 90°
5. Tubo (24 pol.)

3. Prenda a extremidade do tubo na união de 90°.
4. Instale a outra extremidade do tubo sobre a união roscada reta que vai para a bomba.
5. Prenda a extremidade do tubo na união roscada.
6. Instale a cobertura da bomba de lavagem sobre a bomba (Figura 28).

8

Instalar o temporizador e interruptor do painel de instrumentos

Peças necessárias para este passo:

1	Temporizador
1	Fusível, 40 amp.
1	Interruptor do painel de instrumentos

Instalar o temporizador

1. Levante o banco do operador para aceder aos componentes eletrónicos por baixo do banco.
2. Instale o temporizador no local indicado na Figura 28.

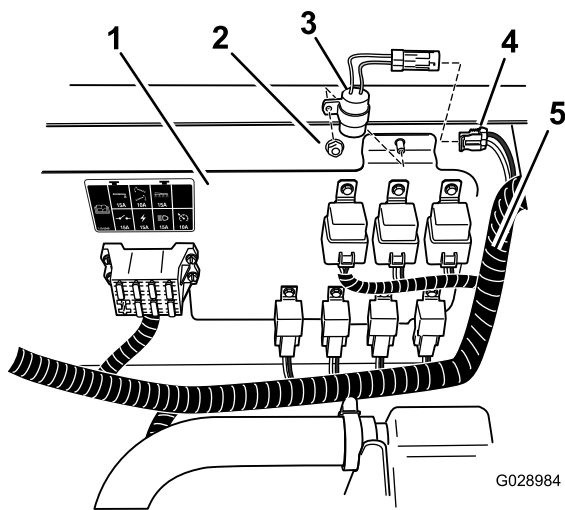


Figura 29

- | | |
|---|--------------------------|
| 1. Painel elétrico | 5. Cablagem principal |
| 2. Porca de bloqueio | 6. Bloco de fusíveis |
| 3. Temporizador | 7. Fusível de 40 amperes |
| 4. Conector do temporizador na cablagem principal | |

- Localize o conector na cablagem principal rotulado Delay Timer (Temporizador).
- Ligue o temporizador na cablagem principal neste local (Figura 29).
- Instale um fusível de 40 amp na ranhura aberta no bloco de fusíveis como se mostra na Figura 29.

Nota: Se já existir um fusível de amperagem inferior, retire-o e substitua-o pelo fusível de 40 amp.

Instalação do interruptor do painel de instrumentos

- Localize a ficha do interruptor do depósito de lavagem no painel de instrumentos (Figura 30).

Nota: É a primeira ficha à direita da chave de ignição.

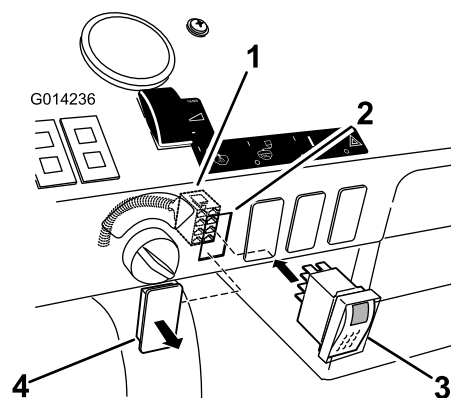


Figura 30

- | | |
|---|--|
| 1. Conector para o depósito de lavagem (a partir da cablagem principal) | 3. Interruptor do painel de instrumentos |
| 2. Furo no painel de instrumentos | 4. Ficha |

- Retire a ficha do painel de instrumentos (Figura 30).
- A partir da parte inferior do painel de instrumentos, localize o conector da caixa rotulado "Rinse Tank" (Depósito de lavagem) na cablagem principal.
- Retire a braçadeira de plástico que a prende o conector da caixa e encaminhe-a para o furo aberto no painel de instrumentos.
- Instale o interruptor no conector da caixa, através do painel de instrumentos (Figura 30).
- Empurre o interruptor no painel de instrumentos para o montar.

9

Instalação da válvula de esfera e conjunto de montagem

Peças necessárias para este passo:

1	Válvula de esfera
2	União roscada (NPT 1/4 pol. x HB 3/4 pol.)
1	Suporte da montagem da válvula
2	Parafuso de cabeça sextavada (1/4 x 3/4 pol.)
2	Parafuso com cabeça sextavada (5/16 x 1 pol.)
2	Porca flangeada (5/16 pol.)

Procedimento

- Instale as duas uniões roscadas (NPT 1-1/4 pol. x HB 3/4 pol.) na válvula de esfera.
- Se não existirem 2 orifícios na parte superior do apoio de montagem da válvula para montar o suporte de

montagem da válvula (Figura 31), proceda aos passos seguintes:

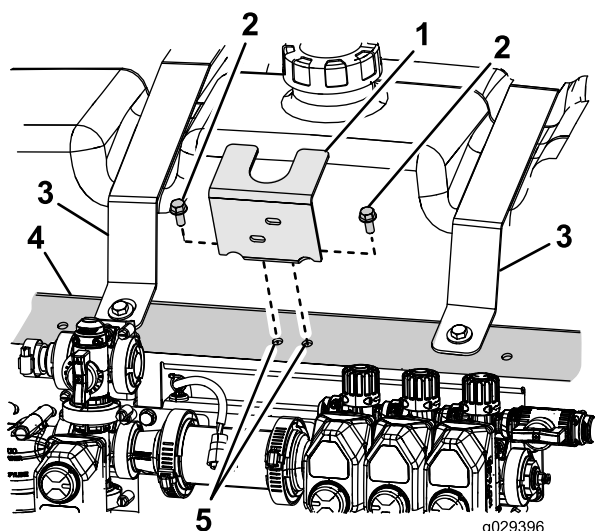


Figura 31

Porcas flangeadas (5/16 pol.) não são mostradas

1. Suporte da montagem da válvula
2. Parafuso com cabeça sextavada (5/16 x 1 pol.)
3. Correia do depósito de lavagem
4. Suporte de montagem da válvula
5. Faça furos (8 mm) aqui.

- A. Posicione o suporte de montagem da válvula na parte superior do apoio de montagem da válvula no ponto intermédio entre as 2 correias do depósito de lavagem (Figura 31).
- B. Assinale a localização dos orifícios no suporte de montagem da válvula na parte superior do apoio de montagem da válvula.
- C. Faça 2 orifícios (8 mm) no apoio de montagem da válvula nos locais assinalados.

3. Instale o suporte de montagem da válvula no apoio de montagem da válvula com dois parafusos de cabeça sextavada (5/16 x 1 pol.) e duas porcas flangeadas (5/16 pol.), conforme indicado na Figura 32.
4. Prenda a válvula de esfera ao suporte de montagem da válvula com os dois parafusos de cabeça sextavada (5/16 x 3/4 pol.), como se mostra na Figura 32.

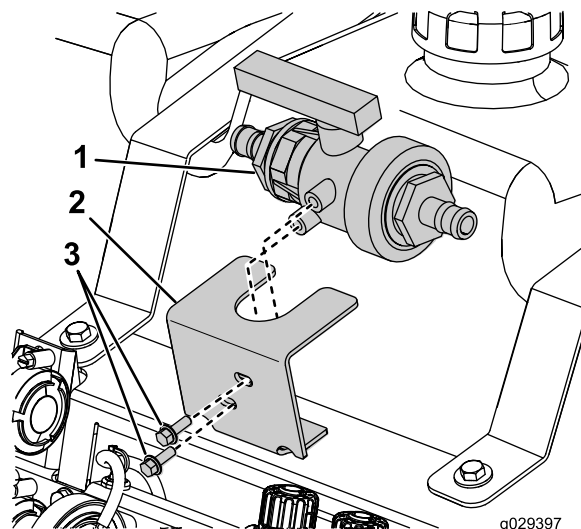


Figura 32

1. Válvula de esfera
2. Suporte da montagem da válvula
3. Parafusos (5/16 x 3/4 pol.)

10

Instalação o conjunto em T

Peças necessárias para este passo:

3	Conector S67
1	União roscada de 90°
1	Encaixe em T
1	Bocal redutor
1	Pino da forquilha S53

Procedimento

1. Retire o tubo de alimentação principal do T e da válvula de agitação (Figura 31).

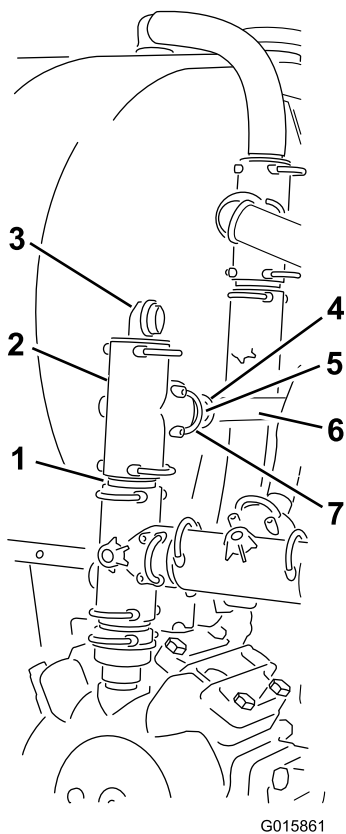


Figura 33

G015861

- | | |
|--------------------------|--------------------------|
| 1. Conector S67 | 5. Pino da forquilha S53 |
| 2. T (das peças soltas) | 6. União roscada reta |
| 3. União roscada de 90° | 7. Bocal redutor |
| 4. Pino da forquilha S67 | |

2. Instale o conector S67 na parte superior do T aberto e prenda-o com um pino da forquilha (Figura 33).
3. Instale o T no conector S67 e prenda-o com um pino da forquilha S67.
4. Instale uma união roscada de 90° na parte superior do T (Figura 33) e prenda-a com um pino da forquilha S67.

Nota: Oriente o bico para trás (Figura 33).

5. Instale um redutor S67 a S53 na lateral do T e prenda o redutor com um pino da forquilha S67 (Figura 33).
6. Instale uma união roscada reta S53 no redutor com um pino da forquilha S53 (Figura 33).

11

Instalação do tubo entre a válvula de esfera e a válvula de 4 vias

Peças necessárias para este passo:

1	Tubo de pressão (36 polegadas, 3/4 pol. DI)
2	Braçadeira de tubos

Procedimento

1. Passe uma braçadeira de tubos sobre uma extremidade do tubo (36 polegadas, 3/4 pol. DI).
2. Coloque a extremidade do tubo por cima da união roscada direita aberta na válvula de esfera.
3. Prenda a extremidade do tubo na união roscada.
4. Passe uma braçadeira de tubos na outra extremidade do tubo.
5. Coloque a extremidade do tubo por cima da união roscada esquerda na válvula de 4 vias.
6. Prenda a extremidade do tubo na união roscada.

12

Instalar o tubo entre o conjunto do filtro e a válvula de esfera

Peças necessárias para este passo:

1	Tubo da rampa (44 polegadas, 3/4 pol. DI)
2	Braçadeira de tubos

Procedimento

1. Passe uma braçadeira de tubos por cima de uma extremidade do tubo (44 polegadas, 3/4 pol. DI).
2. Coloque a extremidade do tubo por cima da união roscada aberta na lateral da união roscada no conjunto em T.
3. Prenda a extremidade do tubo na união roscada.
4. Passe uma braçadeira de tubos na outra extremidade do tubo.
5. Coloque a extremidade do tubo por cima da união roscada esquerda (aberta) na válvula de esfera.
6. Prenda a extremidade do tubo na união roscada.

13

Instalar os ganchos do tubo e o suporte da pistola de pulverização

Peças necessárias para este passo:

2	Gancho do tubo
2	Anilha (3/8 pol.)
2	Porca de bloqueio (5/16 pol.)
2	Parafuso de carroçaria
1	Suporte da pistola de pulverização

Procedimento

Nota: Execute este procedimento apenas se os parafusos não estiverem instalados na correia do depósito dianteira.

1. Desaperte a correia frontal do depósito no lado direito.
2. Instale o gancho de tubo superior utilizando um parafuso de carroçaria (5/16 x 3/4 pol.), uma anilha (3/8 pol.) e uma porca de bloqueio (5/16 pol.).
3. Instale o gancho de tubo inferior utilizando um parafuso de carroçaria (5/16 x 3/4 pol.), uma anilha (3/8 pol.) e uma porca de bloqueio (5/16 pol.).
4. Monte os dois grampos em R no suporte da pistola de pulverização com dois parafusos de carroçaria e duas porcas de bloqueio.
5. Instale o suporte da pistola de pulverização no parafuso de carroçaria com uma anilha e uma porca de bloqueio (5/16 pol.), conforme indicado na [Figura 34](#).

Nota: Consulte a [Figura 34](#) a posição correta dos grampos em R.

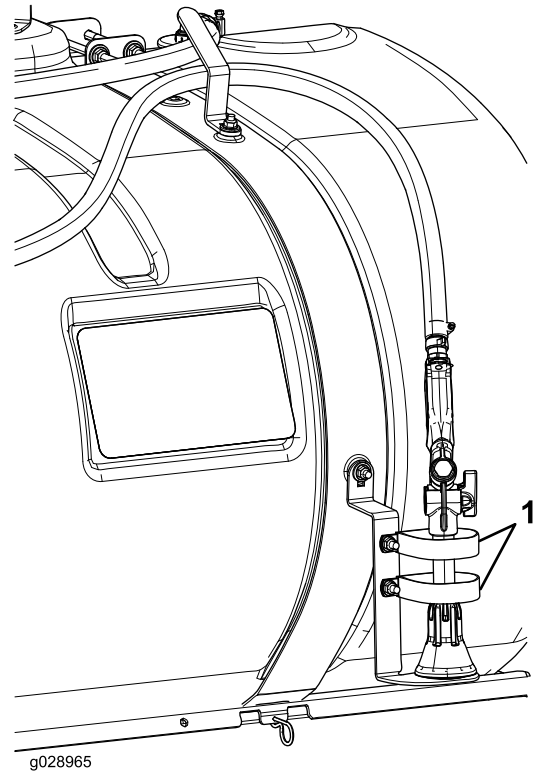


Figura 34

1. Grampos em R

14

Instalar o conjunto do tubo de alimentação principal

Peças necessárias para este passo:

1	Conjunto do tubo (15 polegadas, 1 pol. DI)
2	Braçadeira de tubos

Procedimento

1. Faça deslizar a extremidade do tubo (23,5 polegadas, 1 pol. DI) para uma união roscada de 90° aberta na parte superior do conjunto em T e fixe-a com uma braçadeira de tubos.
2. Faça deslizar uma braçadeira de tubos por cima da outra extremidade do tubo, passe-a em torno do filtro de pressão e coloque-a na união roscada aberta no filtro de pressão.
3. Prenda a extremidade do tubo à união no filtro de pressão com uma braçadeira de tubos.

15

Ligar o tubo e pistola de pulverização

Peças necessárias para este passo:

1	Tubo comprido (7,6 m, 1/2 pol. DI) com união
1	Pistola de pulverização
1	Pequena braçadeira de tubos

Procedimento

1. Passe uma braçadeira de tubos por cima de uma extremidade do tubo comprido.
2. Coloque a extremidade do tubo por cima da união roscada direita na válvula de 4 vias e prenda a extremidade do tubo na união.
3. Passe a braçadeira de tubo pequena na outra extremidade do tubo.
4. Ligue a extremidade do tubo à união na pistola de pulverização (Figura 35) e prenda a extremidade do tubo com uma braçadeira pequena.

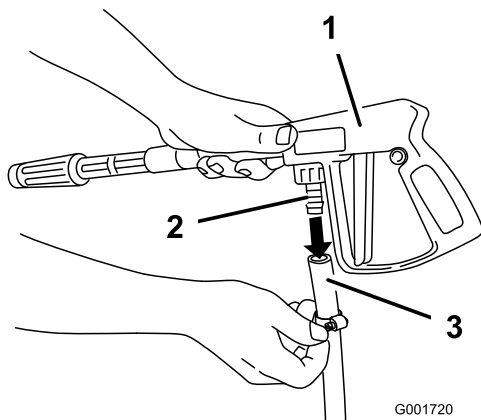


Figura 35

1. Pistola de pulverização
2. União
3. Tubo de pulverização

5. Coloque um tubo em redor dos ganchos do depósito e prenda a pistola nos grampos em R, como se mostra na Figura 34.

16

Instalar o tubo da válvula de 4 vias para o T do aspersor

Peças necessárias para este passo:

1	Tubo do bico de lavagem (28-1/2 polegadas, 3/4 pol. DI)
2	Braçadeira de tubos

Procedimento

1. Coloque uma braçadeira de tubos por cima de cada extremidade do tubo do bico de lavagem.
2. Instale o tubo na extremidade aberta da união em T instalada previamente (Figura 37).

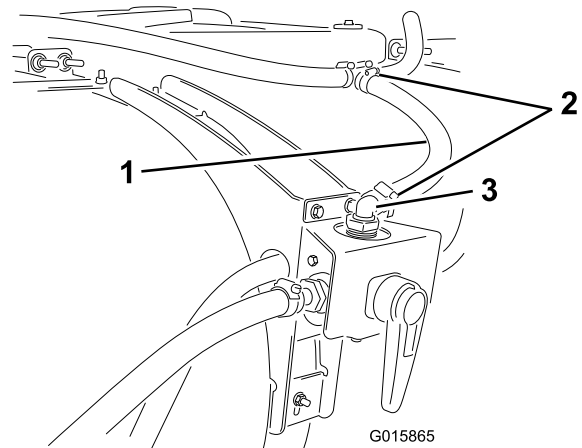


Figura 36

1. Tubo de alimentação
2. Grampos da tubagem
3. União roscada de 90°

3. Deslize a braçadeira de tubos sobre a união roscada e aperte-a para prender a extremidade do tubo.
4. Coloque a outra extremidade do tubo por cima da união roscada de 90° na parte superior da válvula de 4 vias.
5. Deslize a braçadeira de tubos sobre a união roscada e aperte-a para prender a extremidade do tubo.

17

Aplicação do autocolante

Nenhuma peça necessária

Procedimento

1. Limpe bem a área sobre o para-lamas de plástico por cima da roda do lado do passageiro.
2. Humedeça a área com água ou água com pouco detergente.
3. Descole a parte posterior do autocolante e coloque o autocolante.
4. Passe um rodo pela superfície do autocolante, começando no centro do autocolante e seguindo em direção às extremidades, fazendo várias passagens.

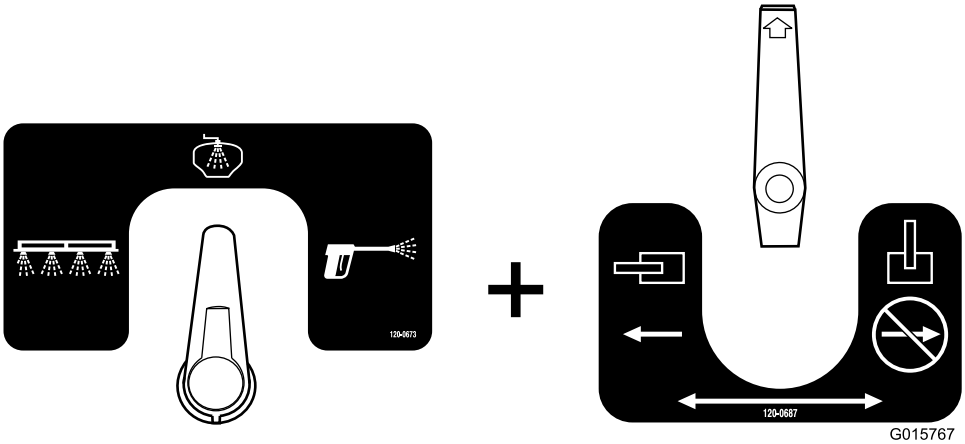
Funcionamento

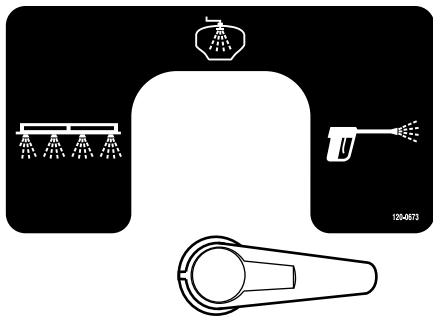
A utilização do kit de lavagem do depósito dá origem a uma água de lavagem química, uma solução diluída de produtos químicos residuais. Em muitos casos é adequado aplicar esta solução nas áreas tratadas. No entanto, antes de o fazer, consulte os fabricantes dos produtos químicos para se assegurar de que a aplicação de uma solução diluída nas áreas tratadas não afeta negativamente o desempenho do produto.

Importante: O kit de lavagem do depósito não se destina a deslocar massas consistentes de pó ou produtos químicos “hidrossolúveis” que ocorrem quando os produtos químicos não são corretamente introduzidos no depósito principal.

Configurações da válvula para o sistema de lavagem

Não configure as válvulas de forma diferente da indicada na tabela acima.

Válvula de 4 vias + Válvula de esfera	Descrição do resultado
 <p>Figura 37</p>	<p>Configuração de lavagem do depósito Utilize esta configuração para pulverizar a água de lavagem pelos bicos de lavagem no depósito.</p> <p>Nota: A válvula de esfera tem de estar nesta posição ao utilizar o sistema de pulverização.</p>



+

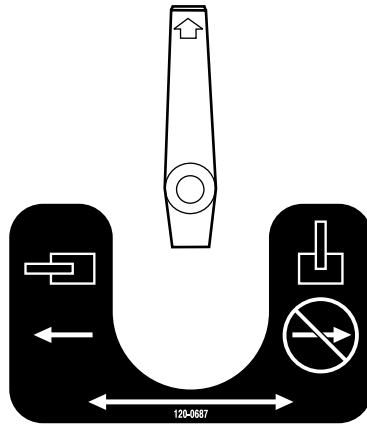
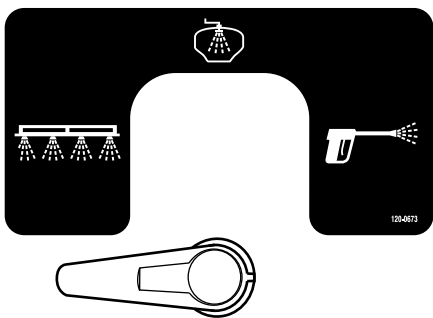


Figura 38

Configuração da pistola de pulverização
 Utilize esta configuração para pulverizar a água de lavagem pela pistola de pulverização manual.

Nota: A válvula de esfera tem de estar nesta posição ao utilizar o sistema de pulverização.



+

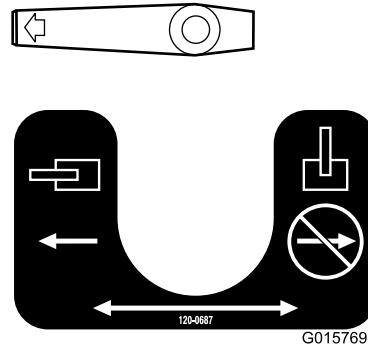


Figura 39

Configuração da rampa
 Utilize esta configuração para pulverizar a água de lavagem pelas rampas.

Importante: Não ative a válvula de esfera nesta posição quando operar a bomba principal de produtos químicos.

Nota: Não configure as válvulas de forma diferente da indicada na tabela acima.

Comandos

O kit de lavagem do depósito é controlado por um interruptor de três posições (Figura 40).

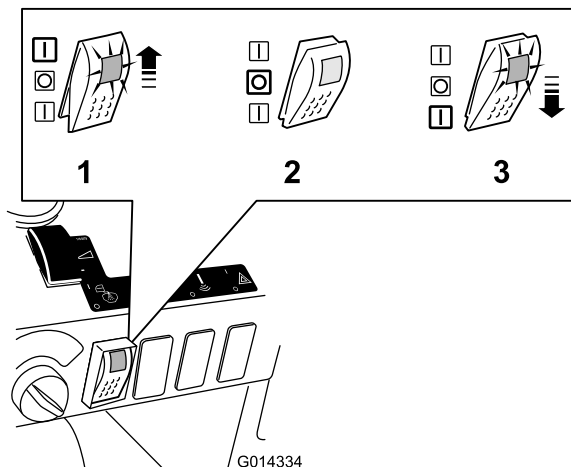


Figura 40

1. Para cima, Ligado ou posição de lavagem temporizada
2. Neutro ou posição desligada
3. Para baixo, Ligado ou posição de lavagem momentânea

- **Para cima:** A bomba de lavagem está ligada, o interruptor bloqueia na posição superior, o temporizador é ativado e o interruptor ilumina-se.
- **Neutro:** A bomba de lavagem está desligada e o interruptor está na posição média.
- **Para baixo:** A bomba de lavagem está ligada, o interruptor tem de ser mantido na posição inferior, o temporizador não é ativado e o interruptor ilumina-se.

Nota: Pressionando o interruptor Up (Para cima) engata a lavagem temporizada. A bomba ativa-se durante 90 segundos e bombeia cerca de 1/3 do conteúdo do depósito de lavagem para o depósito principal. Durante este tempo fica na posição para cima e a luz no interruptor ilumina-se para indicar que a bomba está a funcionar. Após 90 segundos, a luz apaga para indicar que a energia da bomba foi desligada e que a bomba vai parar de funcionar. O interruptor permanece na posição para cima até que o mova para a posição central ou neutra.

Quando o interruptor se encontra na posição Neutra, a energia não é fornecida para a bomba e o kit de lavagem está desligado. A luz do interruptor não está acesa.

Pressionando o interruptor Down (Para baixo) engata a lavagem momentânea. A energia é fornecida para a bomba apenas durante o tempo em que o interruptor é mantido pressionado. Liberte a pressão e o interruptor move-se para a posição neutra e não é fornecida energia para a bomba. Enquanto o interruptor estiver na posição Down (Para baixo) a bomba funciona e o interruptor está aceso.

Enchimento do depósito

1. Coloque o pulverizador numa superfície nivelada, engate o travão de estacionamento, desligue a bomba, desligue o motor e retire a chave da ignição.
2. Retire a tampa do depósito de lavagem e encha o depósito com cerca de 113 litros de água limpa.
3. Coloque a tampa do depósito de lavagem.

Importante: O depósito de lavagem de 113 litros só se destina a ser cheio com água limpa. A introdução de qualquer outra substância no depósito de lavagem pode causar um risco de segurança e/ou danos na máquina.

Recorrer ao ciclo de lavagem

Agora, opcionalmente, assim que a bomba tiver colocado 38 litros de água no depósito, pode utilizar o interruptor de agitação para colocar água limpa no agitador. Depois de terminar, pode pulverizar a água de lavagem química dos bicos da rampa ou drená-la manualmente a partir do depósito. Isto permite-lhe mover a máquina durante os processos de lavagem.

1. Ligue a bomba de lavagem fazendo uma das seguintes ações:
 - Pressione o interruptor para cima para a lavagem temporizada.
 - Pressione e mantenha premido o interruptor para baixo para um período de tempo pretendido.
2. Assim que a bomba tiver colocado 38 litros de água no depósito, pode utilizar o interruptor de agitação para colocar água limpa no agitador.
3. Bombeie o produto para o exterior como exigido pelos regulamentos federais, estaduais e locais, fazendo uma das seguintes ações:
 - Pulverize através da rampa até que o depósito principal esteja vazio.
 - Drene o conteúdo do depósito principal para um recipiente adequado e elimine a solução diluída como exigido pelos regulamentos federais, estaduais e locais.

Nota: Pode repetir o ciclo de lavagem, se necessário, ou realizar mais dois ciclos de lavagem temporizada.

Manutenção

Inspecionar o filtro da bomba de lavagem

Intervalo de assistência: Após as primeiras 5 horas

A cada 50 horas

Verifique o filtro para ver se existem sinais de danos. Substitua se encontrar algum dano.

Inspecione o sistema de lavagem para ver se existem fugas e danos

Intervalo de assistência: Em todas as utilizações ou diariamente—Verifique se existem fugas nos tubos.

Após as primeiras 5 horas—Verifique se os tubos se encontram danificados.

A cada 100 horas—Inspecione os tubos e anéis de retenção para ver se estão danificados.

Após as primeiras 5 horas de operação, inspecione todos os tubos e ligações para ver se existem fugas ou sinais de danos. Inspecione as abraçadeiras de tubos e forquilha de retenção. Verifique se todas as ligações estão bem presas. Substitua todas as peças danificadas. Repita esta inspeção antes de cada utilização do sistema de lavagem.

Após 100 horas de funcionamento, inspecione todos os tubos e anéis de retenção. Substitua todas as peças danificadas.

Contacte o seu representante autorizado para obter as peças de substituição.

Inspecionar as correias do depósito de lavagem

Intervalo de assistência: Após a primeira hora—Inspecione as correias do depósito de lavagem.

Assim que o depósito principal tiver sido cheio com água, verifique se existe alguma folga nas correias do depósito. Se as correias estiverem soltas, aperte os dispositivos de fixação nas correias superiores até que fiquem justas ao depósito.

Não aperte demasiado as correias.

Importante: Apertar demasiado os dispositivos de fixação das correias pode causar deformação e danificar as correias.

Notas:

Declaração de incorporação

The Toro Company, 8111 Lyndale Ave. South, Bloomington, MN, EUA declara que a(s) unidade(s) seguinte(s) está(ão) em conformidade com as diretivas indicadas quando instalada(s) de acordo com as instruções fornecidas em determinados modelos Toro, como indicado nas Declarações de conformidade relevantes.

Modelo nº	Nº de série	Descrição do produto	Descrição da factura	Descrição geral	Directiva
41608	315000001 e superiores	Kit de conformidade UE, Pulverizador de relva Multi-Pro 5800	EU COMPLIANCE KIT — KZ VALVE	Pulverizador de relva	2006/42/CE, 2004/108/CE

A documentação técnica relevante foi compilada como requerido na Parte B do Anexo VII de 2006/42/CE.

Comprometemo-nos a transmitir, em resposta a pedidos de autoridades nacionais, as informações relevantes sobre esta maquinaria parcialmente montada. O método de transmissão será a transmissão eletrónica.

A maquinaria não será colocada em funcionamento até que seja incorporada em modelos Toro aprovados como indicado na Declaração de conformidade associada e de acordo com todas as instruções, quando pode ser declarada em conformidade com todas as diretivas relevantes.

Certificado:



David Klis
Gestor de Engenharia
8111 Lyndale Ave. South
Bloomington, MN 55420, USA
March 12, 2015

Contacto técnico da EU:

Marc Vermeiren
Toro Europe NV
B-2260 Oevel-Westerloo
Belgium

Tel. 0032 14 562960
Fax 0032 14 581911

Lista de distribuidores internacionais

Distribuidor:	País:	Telefone:	Distribuidor:	País:	Telefone:
Agrolanc Kft	Hungria	36 27 539 640	Maquiver S.A.	Colômbia	57 1 236 4079
Balama Prima Engineering Equip.	Hong Kong	852 2155 2163	Maruyama Mfg. Co. Inc.	Japão	81 3 3252 2285
B-Ray Corporation	Coreia	82 32 551 2076	Mountfield a.s.	República Checa	420 255 704 220
Casco Sales Company	Porto Rico	787 788 8383	Mountfield a.s.	Eslováquia	420 255 704 220
Ceres S.A.	Costa Rica	506 239 1138	Munditol S.A.	Argentina	54 11 4 821 9999
CSSC Turf Equipment (pvt) Ltd.	Sri Lanka	94 11 2746100	Norma Garden	Rússia	7 495 411 61 20
Cyril Johnston & Co.	Irlanda do Norte	44 2890 813 121	Oslinger Turf Equipment SA	Equador	593 4 239 6970
Cyril Johnston & Co.	República da Irlanda	44 2890 813 121	Oy Hako Ground and Garden Ab	Finlândia	358 987 00733
Equiver	México	52 55 539 95444	Parkland Products Ltd.	Nova Zelândia	64 3 34 93760
Femco S.A.	Guatemala	502 442 3277	Perfetto	Polónia	48 61 8 208 416
ForGarder OU	Estónia	372 384 6060	Pratoverde SRL.	Itália	39 049 9128 128
G.Y.K. Company Ltd.	Japão	81 726 325 861	Prochaska & Cie	Áustria	43 1 278 5100
Geomechaniki of Athens	Grécia	30 10 935 0054	RT Cohen 2004 Ltd.	Israel	972 986 17979
Golf international Turizm	Turquia	90 216 336 5993	Riversa	Espanha	34 9 52 83 7500
Guandong Golden Star	China	86 20 876 51338	Lely Turfcare	Dinamarca	45 66 109 200
Hako Ground and Garden	Suécia	46 35 10 0000	Solvert S.A.S.	França	33 1 30 81 77 00
Hako Ground and Garden	Noruega	47 22 90 7760	Spypros Stavrinides Limited	Chipre	357 22 434131
Hayter Limited (U.K.)	Reino Unido	44 1279 723 444	Surge Systems India Limited	Índia	91 1 292299901
Hydroturf Int. Co Dubai	Emirados Árabes Unidos	97 14 347 9479	T-Markt Logistics Ltd.	Hungria	36 26 525 500
Hydroturf Egypt LLC	Egito	202 519 4308	Toro Australia	Austrália	61 3 9580 7355
Irrimac	Portugal	351 21 238 8260	Toro Europe NV	Bélgica	32 14 562 960
Irrigation Products Int'l Pvt Ltd.	Índia	0091 44 2449 4387	Valtech	Marrocos	212 5 3766 3636
Jean Heybroek b.v.	Holanda	31 30 639 4611	Victus Emak	Polónia	48 61 823 8369

Aviso de privacidade europeu

As informações que Toro recolhe

A Toro Warranty Company (Toro) respeita a sua privacidade. Para processar as suas reclamações e o contactar em caso de recolha de produtos, pedimos que partilhe determinadas informações pessoais conosco, seja diretamente ou através da empresa Toro ou do seu representante Toro.

O sistema de garantia Toro está alojado em servidores que se encontram nos Estados Unidos onde a lei da privacidade pode não providenciar a mesma proteção que se aplica no seu país.

AO PARTILHAR AS SUAS INFORMAÇÕES PESSOAIS CONNOSCO, ESTÁ A AUTORIZAR O PROCESSAMENTO DAS SUAS INFORMAÇÕES PESSOAIS CONFORME É DESCRITO NESTE AVISO DE PRIVACIDADE.

A forma como a Toro utiliza as informações

A Toro pode utilizar as suas informações pessoais para processar reclamações e para o contactar em caso de recolha de produtos ou qualquer outro fim que indicarmos. A Toro pode partilhar as suas informações com afiliadas da Toro, representantes ou outros parceiros de negócios relativamente a qualquer uma destas atividades. Não vendemos as suas informações pessoais a qualquer outra empresa. Reservamo-nos o direito de revelar informações pessoais para cumprir as leis aplicáveis e pedidos das autoridades devidas, para operar os nossos sistemas corretamente ou para nossa proteção ou de outros utilizadores.

Retenção de informações pessoais

Iremos manter as suas informações pessoais enquanto necessitarmos delas para os fins para os quais elas foram originalmente recolhidas ou para outros fins legítimos (como conformidade com regulamentos), ou conforme seja exigido pela lei aplicável.

O compromisso da Toro com a segurança das suas informações pessoais

Tomamos as precauções razoáveis para proteger a segurança das suas informações pessoais. Também tomamos medidas para manter a precisão e o estado atualizado das informações pessoais.

Aceder e corrigir as suas informações pessoais

Se pretender rever ou corrigir as suas informações pessoais, contacte-nos através do endereço de e-mail legal@toro.com.

Lei do consumidor australiana

Os clientes australianos encontrarão informações relacionadas com a Lei do consumidor australiana no interior da caixa ou no seu representante Toro local.



Garantia Geral dos Produtos Comerciais Toro

Garantia limitada de dois anos

Condições e produtos abrangidos

The Toro Company e a sua afiliada, Toro Warranty Company, no seguimento de um acordo celebrado entre ambas, garantem que o seu Produto Comercial Toro ("Produto") está isento de defeitos de materiais e de fabrico durante dois anos ou 1500 horas de funcionamento*, o que surgir primeiro. Esta garantia aplica-se a todos os produtos, com a excepção dos arejadores (consultar declaração de garantia separada para estes produtos). Nos casos em que exista uma condição para reclamação de garantia, repararemos o Produto gratuitamente incluindo o diagnóstico, mão-de-obra, peças e transporte. A garantia começa na data em que o produto é entregue ao comprador a retalho original.

* Produto equipado com contador de horas.

Instruções para a obtenção de um serviço de garantia

É da responsabilidade do utilizador notificar o Distribuidor de Produtos Comerciais ou o Revendedor de Produtos Comerciais Autorizado, onde adquiriu o Produto, logo que considere existir uma condição para reclamação da garantia. Se precisar de ajuda para encontrar um Distribuidor de Produtos Comerciais ou Revendedor Autorizado, ou se tiver dúvidas relativamente aos direitos ou responsabilidades da garantia, pode contactar-nos em:

Toro Commercial Products Service Department
Toro Warranty Company
8111 Lyndale Avenue South
Bloomington, MN 55420-1196

+1-952-888-8801 ou +1-800-952-2740
E-mail: commercial.warranty@toro.com

Responsabilidades do proprietário

Como proprietário do produto, você é responsável pela manutenção e ajustes necessários indicados no seu *Manual do utilizador*. O não cumprimento da manutenção e ajustes necessários pode constituir motivo para anulação da garantia.

Itens e condições não abrangidos

Nem todas as falhas ou avarias de produto que ocorrem durante o período da garantia são defeitos nos materiais ou no fabrico. Esta garantia não cobre o seguinte:

- Falhas do produto que resultem da utilização de peças sobressalentes que não sejam da Toro ou da instalação e utilização de acessórios e produtos acrescentados ou modificados que não sejam da marca Toro. Pode ser fornecida uma garantia separada pelo fabricante para estes itens.
- Falhas do produto que resultem do não cumprimento da manutenção e/ou ajustes recomendados. Falha em manter devidamente o seu produto Toro de acordo com Manutenção recomendada indicada no *Manual do utilizador* pode dar origem a recusa de aplicação da garantia em caso de reclamação.
- Falhas do produto que resultem da operação do produto de uma forma abusiva, negligente ou descuidada.
- Peças sujeitas a desgaste de utilização, exceto se apresentarem um defeito. Exemplos de peças sujeitas a desgaste durante a operação normal do produto incluem, mas não se limitam a pastilhas e coberturas dos travões, cobertura da embraiagem, lâminas, cilindros, rolos e rolamentos (selados ou lubrificados), lâminas de corte, velas, rodas giratórias e rolamentos, pneus, filtros, correias, e determinados componentes de pulverização como diafragmas, bicos e válvulas de retenção, etc.
- Falhas provocadas por influência externa. As condições consideradas como influências externas incluem, mas não se limitam a, condições climatéricas, práticas de armazenamento, contaminação, utilização de combustíveis, líquidos de refrigeração, lubrificantes, aditivos, fertilizantes, água ou químicos não aprovados, etc.

Países que não são os Estados Unidos nem o Canadá

Os clientes que tenham comprado produtos Toro exportados pelos Estados Unidos ou Canadá devem contactar o seu Distribuidor Toro (Revendedor) para obter políticas de garantia para o seu país, província ou estado. Se, por qualquer razão estiver insatisfeito com o serviço do seu distribuidor ou se tiver dificuldades em obter informações sobre a garantia, contacte o importador da Toro.

- As questões de falha ou desempenho devido a utilização de combustíveis (por exemplo, gasolina, diesel ou biodiesel) que não estejam em conformidade com as normas industriais respetivas.
- Ruído, vibração, desgaste e deteriorações normais.
- O desgaste normal inclui, mas não se limita a, danos nos assentos devido a desgaste ou abrasão, superfícies com a pintura gasta, autocolantes arranhados ou janelas riscadas, etc.

Peças

As peças agendadas para substituição de acordo com a manutenção necessária são garantidas durante o período de tempo até à data da substituição agendada para essa peça. Peças substituídas durante esta garantia são cobertas durante a duração da garantia original do produto e tornam-se propriedade da Toro. Cabe à Toro tomar a decisão final quanto à reparação ou substituição de uma peça ou conjunto. A Toro pode usar peças refabricadas para reparações da garantia.

Garantia das baterias de circuito interno e iões de lítio:

As baterias de circuito interno e de iões de lítio estão programadas para um número total específico de kWh de duração. As técnicas de funcionamento, carregamento e manutenção podem aumentar/reduzir essa duração. Como as baterias são um produto consumível, o tempo útil de funcionamento entre os carregamentos vai diminuindo progressivamente até as baterias ficarem gastas. A substituição das baterias, devido ao desgaste normal, é da responsabilidade do proprietário do veículo. Esta substituição pode ocorrer no período normal de garantia do produto a custo do proprietário. Nota: (apenas baterias de iões de lítio): Uma bateria de iões de lítio possui apenas uma parte da garantia começando no ano 3 até ao ano 5 com base no tempo de serviço e kilowatt horas usadas. Consulte o *Manual do utilizador* para obter informações adicionais.

A manutenção é a custo do proprietário

A afinação do motor, lubrificação, limpeza e polimento, substituição de filtros, refrigerante e realização da manutenção recomendada são alguns dos serviços normais que os produtos Toro exigem que são a cargo do proprietário.

Condições gerais

A reparação por um Distribuidor ou Revendedor Toro Autorizado é a sua única solução ao abrigo desta garantia.

Nem a Toro Company nem a Toro Warranty Company será responsável por quaisquer danos indiretos, acidentais ou consequenciais relacionados com a utilização de Produtos Toro abrangidos por esta garantia, incluindo quaisquer custos ou despesas de fornecimento de equipamento de substituição ou assistência durante períodos razoáveis de avaria ou a conclusão pendente não utilizável de avarias ao abrigo desta garantia. Exceto a garantia quanto a Emissões referida em baixo, caso se aplique, não há qualquer outra garantia expressa. Todas as garantias implícitas de comercialização e adequabilidade de utilização estão limitadas à duração desta garantia expressa.

Alguns estados não permitem a exclusão de danos acidentais ou consequenciais, nem limitações sobre a duração de uma garantia por isso as exclusões e limitações acima podem não se aplicar a si. Esta garantia dá-lhe direitos legais específicos e pode ainda ter outros direitos que variam de estado para estado.

Nota relativamente à garantia do motor:

O Sistema de Controlo de Emissões do seu Produto pode estar abrangido por uma garantia separada que satisfaz os requisitos estabelecidos pela Agência de Proteção Ambiental dos EUA (EPA) e/ou pela Comissão da Califórnia para o Ar (CARB). As limitações de horas definidas em cima não se aplicam à Garantia do Sistema de Controlo de Emissões. Consulte a Declaração de garantia para controlo de emissões do motor fornecida com o produto ou contida na documentação do fabricante do motor para mais pormenores.