



Kit pour pulvérisation manuelle

Pulvérisateur de gazon Multi Pro 5800 à partir de 2015

N° de modèle 132-5570

Instructions de montage

Pièces détachées

Reportez-vous au tableau ci-dessous pour vérifier si toutes les pièces ont été expédiées.

Description	Qté	Utilisation
Module de vanne	1	Montage du module de vanne.
Boulon (1/4 x 5/8 po)	2	
Rondelle (1/4 po)	2	
Écrou (1/4 po)	2	
Compteur de vitesse	1	Montage de l'indicateur de vitesse.
Faisceau de câblage	1	
Fusible (10 A)	1	

⚠ ATTENTION

CALIFORNIE

Proposition 65 - Avertissement

Ce produit contient une ou des substances chimiques considérées par l'état de Californie comme capables de provoquer des cancers, des anomalies congénitales ou d'autres troubles de la reproduction.

Remarque: Vous devrez vous procurer le kit porte-fusibles (réf. Toro 92-2641) pour alimenter l'indicateur de vitesse s'il n'y a pas d'emplacement de fusible libre. Contactez votre distributeur Toro pour vous procurer ce kit.

Montage du module de vanne

1. Garez la machine sur une surface plane et horizontale, serrez le frein de stationnement, coupez le contact et enlevez la clé du commutateur d'allumage.

⚠ PRUDENCE

Si vous laissez la clé dans le commutateur d'allumage, quelqu'un pourrait mettre le moteur en marche accidentellement et vous blesser gravement, ainsi que toute personne à proximité.

Avant tout entretien, retirez la clé de contact.

2. Débranchez la borne négative de la batterie; voir le *manuel de l'utilisateur*.
3. Ouvrez le capot.
4. Fixez le module de vanne à l'avant du bac de rangement au moyen de 2 boulons, 2 rondelles et 2 écrous ([Figure 1](#)).

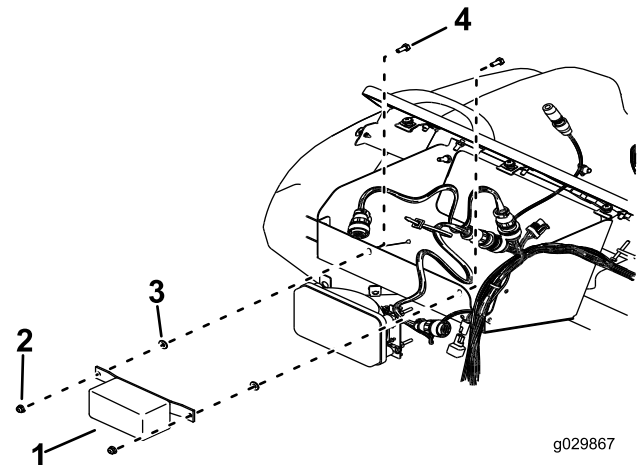


Figure 1

- | | |
|--------------------|-------------|
| 1. Module de vanne | 3. Rondelle |
| 2. Écrou | 4. Boulon |



Montage de l'indicateur de vitesse

1. Retirez l'obturateur défonçable dans le tableau de bord de la machine et montez l'indicateur de vitesse à cet emplacement [Figure 2](#).

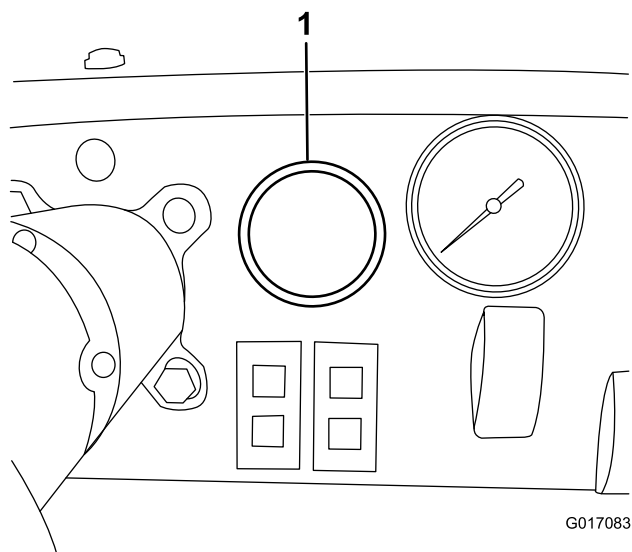


Figure 2

1. Cache défonçable

2. Branchez le connecteur de l'indicateur de vitesse au connecteur du faisceau de câblage de l'indicateur de vitesse.
3. Acheminez le long côté du faisceau de l'indicateur de vitesse sur le côté droit de la machine, le long du faisceau principal jusqu'à la roue arrière droite ([Figure 3](#)).

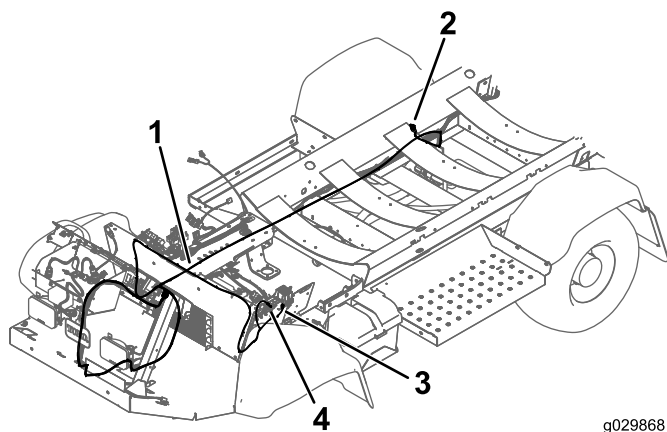


Figure 3

- | | |
|---|---------------------------------|
| 1. Faisceau de câblage de l'indicateur de vitesse | 3. Brancher au porte-fusibles |
| 2. Brancher au connecteur du moteur de roue | 4. Brancher au bornier de masse |

4. Débranchez le faisceau de câblage principal du connecteur de moteur de roue.

5. Connectez le faisceau de câblage de l'indicateur de vitesse au connecteur du moteur de roue au moyen de l'embout de connexion à 3 broches Weather Pack ([Figure 4](#)).

Remarque: Cette connexion se trouve près de l'aile arrière droite du véhicule.

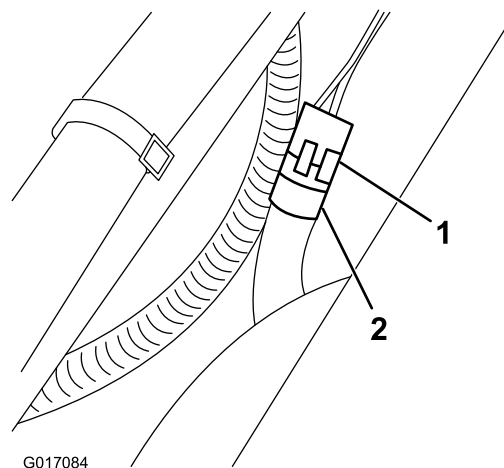


Figure 4

- | | |
|---------------------------|---------------------------------|
| 1. Connexion Weather Pack | 2. Connecteur de moteur de roue |
|---------------------------|---------------------------------|

6. Fixez le faisceau de câblage au cadre.
7. Acheminez l'autre extrémité du câble jusqu'au porte-fusibles sous le siège gauche ([Figure 3](#)).
8. Connectez le câble à l'une des bornes disponibles du porte-fusibles ([Figure 5](#)).

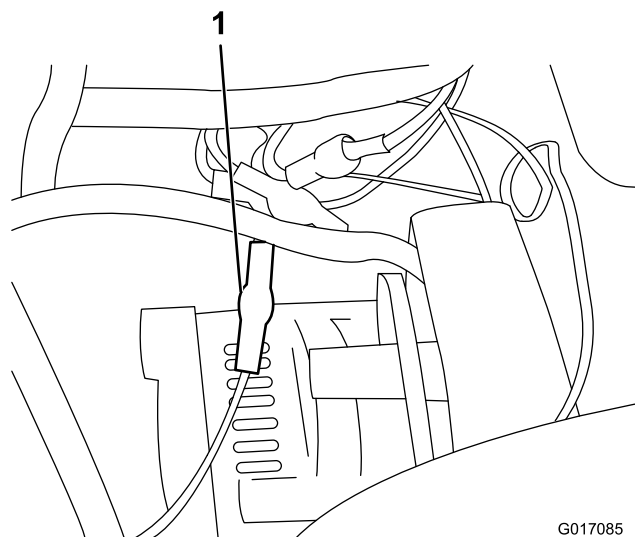


Figure 5

1. Câble connecté à une borne

9. Si aucune borne d'alimentation n'est disponible sur le porte-fusibles existant, rajoutez un porte-fusibles (réf. Toro 92-2641) et installez fusible de 10 A (Figure 6).

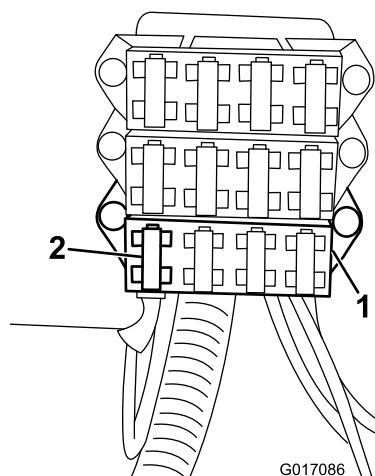


Figure 6

1. Porte-fusibles 2. Fusible (10 A)

-
10. Branchez dans une borne d'alimentation libre du porte-fusibles.
11. Connectez le câble noir doté d'une cosse à anneau au bornier de masse (Figure 7).

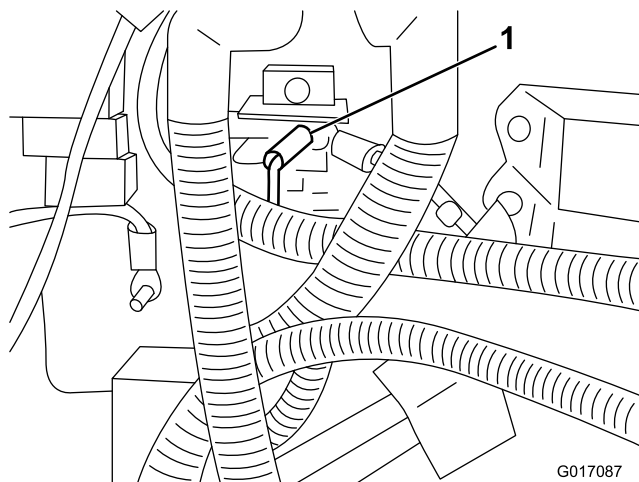


Figure 7

1. Cosse à anneau sur bornier

-
12. Si ce n'est déjà fait, installez le fusible de 10 A fourni dans le kit.
13. Fermez le capot.
14. Rebranchez la borne négative de la batterie à la batterie.



Count on it.