

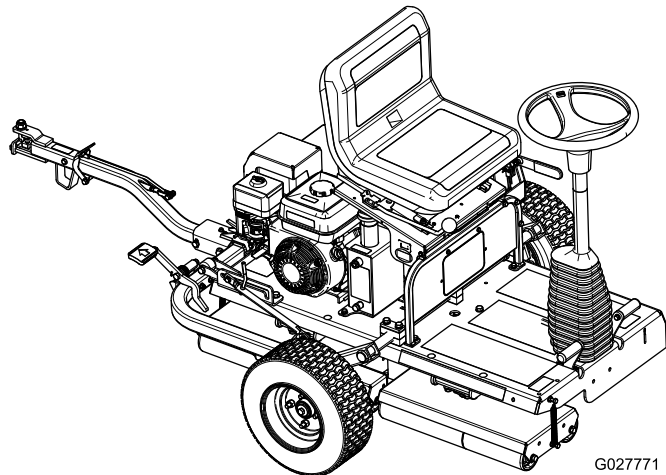


Count on it.

Gebruikershandleiding

GreensPro™ 1240 greensrol

Modelnr.: 44912—Serienr.: 315000001 en hoger



Dit product voldoet aan alle relevante Europese richtlijnen. Zie voor details de aparte productspecifieke conformiteitsverklaring.

⚠ WAARSCHUWING

CALIFORNIË Proposition 65 Waarschuwing

Dit product bevat een chemische stof of chemische stoffen waarvan de Staat Californië weet dat ze kanker, geboortefwijkingen en schade aan het voortplantingssysteem veroorzaken.

De uitlaatgassen van de motor van dit product bevatten chemische stoffen waarvan bekend is dat ze kanker, geboortefwijkingen of andere schade aan de voortplantingsorganen kunnen veroorzaken.

Belangrijk: De motor van dit product is uitgerust met een vonkenvanger. Als de machine zonder goed werkende vonkenvanger of goed onderhouden brandveilige motor wordt gebruikt in een bosgebied of op een met dicht struikgewas of gras begroeid terrein, handelt de bestuurder in strijd met de bepalingen van sectie 4442 van de Wet op de Openbare Hulpbronnen (Public Resources Code) van de Staat Californië. In andere landen of staten kunnen soortgelijke wetten van kracht zijn.

Het elektronische ontstekingsstelsel voldoet aan de Canadese norm ICES-002.

Inleiding

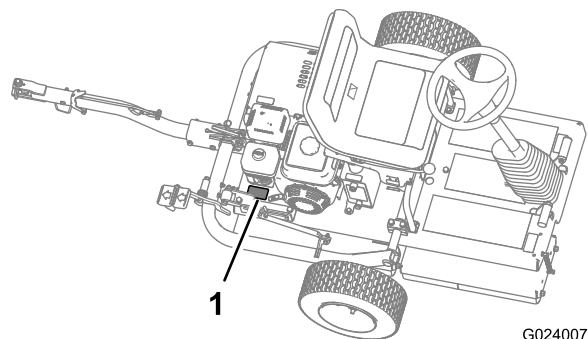
Deze machine is een zitgreensrol bedoeld voor gebruik door professionele bestuurders in commerciële toepassingen. Hij is in de eerste plaats ontworpen voor de afwerking van greens, tennispleinen en ander delicaat en goed onderhouden gazon in parken, golfterreinen, sportvelden en andere commerciële terreinen.

Lees deze informatie zorgvuldig door, zodat u weet hoe u de machine op de juiste wijze moet gebruiken en onderhouden en om schade aan de machine en letsel te voorkomen. U bent verantwoordelijk voor het juiste en veilige gebruik van de machine.

U kunt rechtstreeks contact opnemen met Toro via www.Toro.com voor informatie over producten en accessoires, om een dealer te vinden of om uw product te registreren.

Als u service, originele Toro-onderdelen of aanvullende informatie nodig hebt, kunt u contact opnemen met een erkende servicedealer of met de klantenservice van Toro. U

dient hierbij altijd het modelnummer en het serienummer van het product te vermelden. De locatie van het plaatje met het modelnummer en het serienummer van het product is aangegeven op **Figuur 1**. U kunt de nummers noteren in de ruimte hieronder.



Figuur 1

1. Locatie van het modelnummer en het serienummer.

Modelnr.: _____

Serienr.: _____

Er worden in deze handleiding een aantal mogelijke gevaren en een aantal veiligheidsberichten genoemd (**Figuur 2**) met de volgende veiligheidssymbolen, die duiden op een gevaarlijke situatie die zwaar lichamelijk letsel of de dood tot gevolg kan hebben wanneer de veiligheidsvoorschriften niet in acht worden genomen.



Figuur 2

1. Veiligheidssymbool

Er worden in deze handleiding twee woorden gebruikt om uw aandacht op bijzondere informatie te vestigen. **Belangrijk** attendeert u op bijzondere technische informatie en **Opmerking** duidt algemene informatie aan die bijzondere aandacht verdient.

Inhoud

Veiligheid	4
Veilige bediening	4
Toro veiligheid	6
Geluidsniveau	7
Geluidsdruk	7
Trillingsniveau	7
Veiligheids- en instructiestickers	8
Montage	12
1 Transportwielen monteren	12
2 Trekhaak monteren	13
3 Waarschuingssticker vervangen	14
4 De machine van de pallet nemen	14
5 Machine smeren	15
Algemeen overzicht van de machine	16
Bedieningsorganen	16
Motorbediening	17
Specificaties	18
Werktuigen/accessoires	18
Gebruiksaanwijzing	18
Veiligheid staat voorop	18
Ingebruikname van de machine voorbereiden	18
Het motoroliepeil controleren	18
Het peil van de hydraulische vloeistof controleren	18
Bandenspanning controleren	18
Brandstoftank vullen	19
De motor starten en stoppen	20
Veiligheidssysteem controleren	20
Trekhaakvergrendeling gebruiken	21
De machine transporteren	21
Veiligheid staat voorop	22
Gebruik van de machine	23
Tips voor bediening en gebruik	23
Onderhoud	24
Aanbevolen onderhoudsschema	24
Aantekening voor speciale aandachtsgebieden:	26
Controlelijst Dagelijks Onderhoud	26
Procedures voorafgaande aan onderhoud	27
De kap verwijderen	27
Smering	27
De lagers van de aandrijfrol en de stuurkoppen smeren	27
De draaipunten van de koppeling smeren	28
De aandrijfketting smeren	28
Onderhoud motor	28
Motorolie	28
Onderhoud van het luchtfilter	29
Onderhoud van de bougie	30
Afsluiterspeling controleren en instellen	31
Onderhoud brandstofsysteem	32
De bezinkseldop reinigen	32
Onderhoud aandrijfsysteem	33
Hydraulische vloeistof controleren	33
Hydraulische vloeistof verversen en de filter vervangen	34

De spanning van de aandrijfketting controleren en afstellen	34
Onderhouden remmen	36
De parkeerrem controleren en afstellen	36
Stalling	36

Veiligheid

Deze machine is ontworpen in overeenstemming met de EN-norm ISO 12100:2010 en B71.4-2012 van het ANSI (American National Standards Institute).

Onjuist gebruik of onderhoud van de machine kan letsel tot gevolg hebben. Om het risico van letsel te vermijden, dient u zich aan de volgende veiligheidsinstructies te houden en altijd op het veiligheidssymbool te letten, dat betekent Voorzichtig, Waarschuwing of Gevaar – “instructie voor persoonlijke veiligheid”. Niet-naleving van de instructie kan leiden tot lichamelijk of dodelijk letsel.

Veilige bediening

Instructie

- Lees of raadpleeg de *Gebruikershandleiding* en ander instructiemateriaal zorgvuldig. Zorg ervoor dat u vertrouwd raakt met de bedieningsorganen en de veiligheidssymbolen en weet hoe u de machine moet gebruiken.
- Als de bestuurder of de monteur de informatie niet kan lezen of begrijpen, moet de eigenaar ervoor zorgen dat deze persoon de inhoud van het materiaal begrijpt.
- Alle bestuurders en monteurs moeten instructie hebben ontvangen. De eigenaar is verantwoordelijk voor de instructie van de gebruikers.
- Laat kinderen of personen die de instructies niet kennen nooit de machine gebruiken of onderhoudswerkzaamheden daaraan verrichten. Plaatselijke voorschriften kunnen nadere eisen stellen aan de leeftijd van degene die met de machine werkt.
- Houd iedereen weg uit het gebied waarin u de machine gebruikt, met name kinderen en huisdieren.
- Onthoud dat de bestuurder verantwoordelijk is voor ongevallen of schade aan andere personen of hun eigendommen.
- De eigenaar/gebruiker is verantwoordelijk voor persoonlijke ongelukken of letsels en materiële schade, en hij kan zulke ongelukken en beschadigingen voorkomen.
- Het is niet toegestaan passagiers te vervoeren.
- Elke bestuurder moet ervoor zorgen dat hij of zij professionele en praktische instructie krijgt. Bij een dergelijke instructie moet de nadruk liggen op:
 - Zorgvuldigheid en concentratie bij het werken met zitmaaiers;
 - Als de machine op een helling begint te glijden, kan dat niet met de transmissiepedalen worden gecorrigeerd.

De belangrijkste oorzaken voor het verliezen van de controle zijn:

- onvoldoende grip van de rol;
- te snel rijden;

- onjuist gebruik van de rem;
 - het type machine is niet geschikt voor het specifieke werk;
 - zich onvoldoende bewust zijn van de specifieke omstandigheden van het terrein, met name op hellingen.
- Let op het verkeer als u in de buurt van een weg werkt of deze oversteekt.

Vorbereiding

- Draag tijdens het werk altijd stevige schoenen met een gripvaste zool, een lange broek, een helm, een veiligheidsbril en gehoorbescherming. Lang haar, losse kleding of sieraden kunnen worden gegrepen door bewegende onderdelen. Loop niet op blote voeten en draag ook geen schoenen met open tenen als u de machine gebruikt.
- Inspecteer het terrein waarop u de machine gaat gebruiken grondig en verwijder alle voorwerpen die door de machine kunnen worden beschadigd of die de machine kunnen beschadigen.
- Vervang versleten of beschadigde geluiddempers.
- Inspecteer het terrein om vast te stellen welke accessoires en werktuigen nodig zijn om goed en veilig te werken. Gebruik alleen door de fabrikant goedgekeurde accessoires en werktuigen.
- Controleer of alle veiligheidsschermen zijn bevestigd en naar behoren werken. Gebruik de machine uitsluitend als deze naar behoren werkt.

Gebruiksaanwijzing

- Laat de motor nooit in een afgesloten ruimte lopen, omdat zich daar giftige koolstofmonoxide- en uitlaatgassen kunnen verzamelen.
- Werk uitsluitend bij daglicht of goed kunstlicht.
- Let op kuilen in het terrein en andere verborgen gevaren.
- Gebruik indien mogelijk de machine niet op een nat gazon.
- Ga zeer zorgvuldig te werk als u van richting verandert op een helling.
- Gebruik de greensrol niet op al te steile hellingen.
- Denk eraan dat elke helling gevaarlijk is. Het rijden op met gras begroeide hellingen vereist bijzondere zorgvuldigheid. Om te voorkomen dat de machine kantelt:
 - niet plotseling stoppen of gaan rijden bij het op- en afrijden van hellingen.
 - Ga langzaam te werk bij het bedienen van de transmissie.
 - Let op bulten en kuilen en andere verborgen gevaren.

- Voordat u van de machine stapt, moet u ervoor zorgen dat de machine geparkeerd is op een horizontaal oppervlak en moet u de parkeerrem in werking stellen zodat de machine niet kan weggrollen.
- Verminder uw snelheid en wees extra voorzichtig op hellingen. De gazonomstandigheden kunnen van invloed zijn op de stabiliteit van de machine. Wees voorzichtig als u dicht in de buurt van een steile helling werkt.
- Zorg ervoor dat de brandstofafsluitklep is gesloten als u de machine stalt of transporteert. U mag brandstof niet opslaan in de nabijheid van een open vuur of binnenshuis aftappen uit de brandstoftank.
- Parkeer de machine op een horizontaal oppervlak. Blokkeer de wielen of stel de parkeerrem in werking indien nodig. Laat personeel dat niet bekend is met de instructies, nooit onderhoudswerkzaamheden aan de machine uitvoeren.
- Plaats onderdelen op kriksteunen indien dit nodig is.
- Haal voorzichtig de druk van onderdelen met opgeslagen energie.
- Laat niemand in de buurt van de machine komen terwijl u aan het werk bent.
- Gebruik de machine nooit als schermen zijn beschadigd of ontbreken. Controleer of alle schermen naar behoren werken.
- Verander de instellingen van de motor niet en voorkom overbelasting van de motor. De motor met te hoog toerental laten draaien kan de kans op lichamelijk letsel vergroten.
- Voordat u de bestuurdersplaats verlaat:
 - Stop de machine op een horizontaal oppervlak.
 - Stel de parkeerrem in werking.
 - Laat de motor stationair draaien gedurende 10 tot 20 seconden.
 - Zet de motor af.
- Zet de motor af:
 - voordat u brandstof gaat bijvullen;
 - voordat u de machine gaat controleren, schoonmaken of andere werkzaamheden gaat uitvoeren;
 - als u een vreemd voorwerp heeft geraakt of de machine abnormaal begint te trillen. Controleer de machine op beschadigingen en voer alle nodige reparaties uit alvorens de machine weer te starten en te gebruiken.
- Verlaag de gashendel-instelling voordat u de motor stopt en sluit de brandstofafsluitklep na het werk.
- Houd handen en voeten uit de buurt van de rollen.
- Gebruik de maaimachine niet als u onder de invloed van alcohol of drugs bent.
- Bliksem kan ernstig of dodelijk letsel veroorzaken. Als u bliksem ziet of donder hoort in het gebied, gebruik de machine dan niet; ga schuilen.
- Wees voorzichtig als u de machine inlaadt op een aanhanger of een vrachtwagen of uitlaadt.

Veilig omgaan met brandstof

- Om letsel en schade te voorkomen dient u bijzonder voorzichtig te zijn bij de omgang met benzine. Benzine is bijzonder brandbaar en de damp ervan is explosief.
- Doof alle sigaretten, sigaren, pijpen en andere ontstekingsbronnen.
- Gebruik uitsluitend een goedgekeurd brandstofvat.
- Verwijder nooit de dop van de brandstoftank en vul nooit brandstof bij terwijl de motor loopt.
- Laat de motor afkoelen voordat u brandstof bijvult.
- Vul de brandstoftank nooit binnenshuis bij.
- Sla de maaimachine of een brandstofvat nooit op in de buurt van open vuur, vonken of een waakvlam zoals van een boiler of van andere apparaten.
- Vul brandstofvaten niet in een voertuig, vrachtwagen of op een aanhanger met kunststof beplating. Zet brandstofvaten altijd op de grond en uit de buurt van het voertuig voordat u de tank bijvult.
- Haal de machine eerst van de vrachtwagen of aanhanger en vul de brandstof pas bij als de machine op de grond staat. Als dit niet mogelijk is, verdient het de voorkeur dergelijke machines bij te vullen uit een draagbaar vat, niet met behulp van een vulpistool van een pomp.
- U dient de vulpijp voortdurend in contact te houden met de rand van de brandstoftank of de opening van het vat, totdat u klaar bent met bijvullen.
- Gebruik geen hulpmiddelen die de vulpijp in de geopende stand vergrendelen.
- Verschoon uw kleding onmiddellijk indien u er brandstof op heeft gemorst.
- Vul de brandstoftank niet te vol. Plaats de dop van de brandstoftank terug en draai deze stevig vast.

Onderhoud en opslag

- Sluit de brandstofafsluitklep als u de machine transporteert of stalt. U mag brandstof niet opslaan in de nabijheid van een open vuur of binnenshuis aftappen uit de brandstoftank.
- Parkeer de machine op een horizontaal oppervlak. Stel de parkeerrem in werking en blokkeer de wielen van de aanhanger indien nodig. Laat personeel dat niet bekend is met de instructies, nooit onderhoudswerkzaamheden aan de machine uitvoeren.

- Plaats onderdelen op kriksteunen indien dit nodig is.
- Haal voorzichtig de druk van onderdelen met opgeslagen energie.
- Draai alle moeren, bouten en schroeven regelmatig strak aan, zodat de machine steeds veilig te gebruiken is. Vervang versleten of beschadigde moeren, bouten en schroeven.
- Als er zich brandstof in de tank bevindt, mag u de machine niet stallen in een afgesloten ruimte waar brandstofdampen in contact met open vuur of vonken kunnen komen.
- Laat de machine eerst afkoelen voordat u deze stalt in een afgesloten ruimte. Parkeer de machine niet in de nabijheid van een open vuur.
- Houd de motor, de geluiddemper en de brandstofopslagplaats vrij van overtollig vet, gras en bladeren om brandgevaar te verminderen.
- Zorg ervoor dat alle onderdelen in goede staat verkeren en alle bevestigingselementen en hydraulische aansluitingen stevig vastzitten. Vervang versleten of beschadigde onderdelen en stickers.
- Als het nodig is de brandstoftank af te tappen, doe dit dan buiten.
- Wees voorzichtig als u de machine afstelt, teneinde te voorkomen dat uw vingers bekneld raken tussen de bewegende en de vaste onderdelen van de machine.
- Zet de motor af en maak de bougiekabel los. Wacht totdat alle bewegende delen tot stilstand zijn gekomen voordat u de machine afstelt, reinigt of repareert.
- Verwijder gras en vuil van de rollen, de aandrijvingen, de geluiddempers en de motor om brand te voorkomen. Neem gemorste olie of brandstof meteen op.
- Houd uw handen en voeten uit de buurt van bewegende onderdelen. Stel indien mogelijk de machine niet af terwijl de motor loopt.

Vervoeren

- Wees voorzichtig als u de machine inlaadt op een aanhanger of een vrachtwagen of uitlaadt.
- Gebruik een oprijplaat over de gehele breedte om de machine op een aanhanger of een vrachtwagen te laden.
- Zet de machine goed vast met behulp van riemen, kettingen, kabels of touwen. Zowel de riemen aan de voorkant als de riemen aan de achterkant moeten omlaag en naar de buitenkant van de machine worden gericht.

Toro veiligheid

De volgende lijst bevat veiligheidsinstructies die specifiek zijn toegesneden op Toro-producten, of andere veiligheidsinstructies die niet zijn opgenomen in de CE-, ISO- of ANSI-normen

Volg altijd alle veiligheidsinstructies op om ernstig of mogelijk dodelijk letsel te voorkomen.

Gebruik van dit product voor andere doeleinden dan het bedoelde gebruik kan gevaarlijk zijn voor de bestuurder of omstanders.

- De richtingen (links of rechts) zijn bepaald vanuit de plaats van de bestuurder.
- Zorg ervoor dat u weet hoe u de motor snel kunt afzetten.
- Draag geen tennisschoenen of gymshoenen als u de machine gebruikt.
- Het verdient aanbeveling veiligheidsschoenen en een lange broek te dragen. Dit is verplicht op grond van diverse plaatselijke veiligheidsvoorschriften en verzekeringsbepalingen.
- Wees voorzichtig als u omgaat met brandstof. Neem gemorste brandstof op.
- Let goed op als u de machine gebruikt. Om te voorkomen dat u de controle over de machine verliest, moet u de volgende instructies naleven:
 - Rij niet te dicht langs bunkers, greppels, sloten of andere gevaarlijke punten.
 - Verminder de snelheid als u een scherpe bocht maakt. Vermijd plotseling stoppen en starten.
- Raak de motor, de geluiddemper of de uitlaatpijp niet aan als de motor loopt of direct nadat u deze heeft afgezet. Deze kunnen heet zijn en brandwonden veroorzaken.
- Als er onverwachts een persoon of huisdier in of in de buurt van het werkgebied verschijnt, moet u het werk onderbreken.

Onderhoud en opslag

- Controleer regelmatig of de brandstofleidingen goed vastzitten en slijtage vertonen. Indien nodig moet u ze vastzetten of repareren.
- Als de motor moet lopen om onderhouds- of afstelwerkzaamheden uit te voeren, moet u uw kleding, handen, voeten en andere lichaamsdelen uit de buurt van de rollen, werktuigen en bewegende delen houden. Houd iedereen op afstand.
- Ten behoeve van de veiligheid en een nauwkeurige afstelling moet u het maximale motortoerental door een erkende Toro-dealer laten controleren met een toerenteller. Het maximale afgeregelde motortoerental moet 3600 tpm bedragen.
- Indien belangrijke reparaties nodig zijn of hulp vereist is, moet u contact opnemen met een erkende Toro dealer.
- Om de beste prestaties te verkrijgen en er zeker van te zijn dat de machine altijd veilig kan worden gebruikt, moet u ter vervanging uitsluitend originele Toro onderdelen en accessoires gebruiken. Gebruik ter vervanging nooit onderdelen en accessoires van andere fabrikanten, omdat dit gevaarlijk kan zijn. Dit kan ertoe leiden dat de garantie op het product komt te vervallen.

Geluidsniveau

Deze machine heeft een geluidsniveau van 100 dBA met een onzekerheidswaarde (K) van 2 dBA.

De geluidsdruk is vastgesteld volgens de procedures beschreven in EN ISO 3744.

Geluidsdruk

Deze machine oefent een geluidsdruk van 87 dBA uit op het gehoor van de bestuurder (met een onzekerheidswaarde (K) van 3 dBA).

De geluidsdruk werd bepaald volgens de procedures in EN ISO 11201.

Draag gehoorbescherming.

Trillingsniveau

Hand-arm

Gemeten trillingsniveau voor de rechterhand = 4,3 m/s²

Gemeten trillingsniveau voor de linkerhand = 3,4 m/s²

Onzekerheidswaarde (K) = 2,1 m/s²

De gemeten waarden zijn bepaald volgens de procedures in EN ISO 20643.

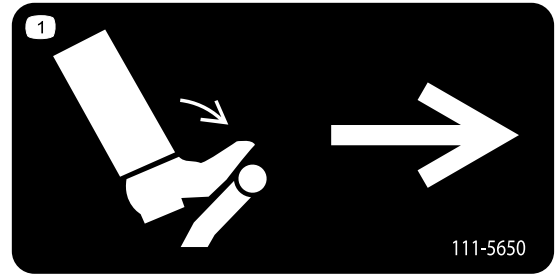
Veiligheids- en instructiestickers



Veiligheidsstickers en veiligheidsinstructies zijn gemakkelijk zichtbaar voor de bestuurder en bevinden zich bij plaatsen waar gevaar kan ontstaan. Vervang alle beschadigde of verdwenen stickers.

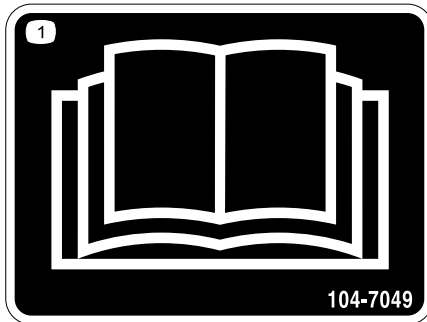


1. Hydraulische vloeistof
2. Lees de *Gebruikershandleiding*.



111-5650

1. Tractiepedaal, indrukken om naar rechts te gaan.

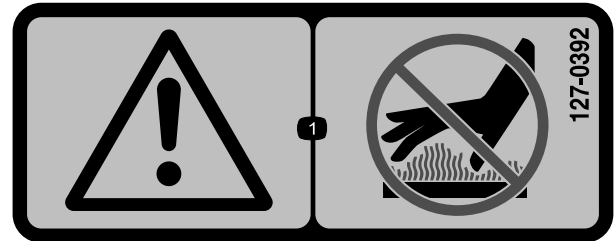


104-7049

1. Lees de *Gebruikershandleiding*.

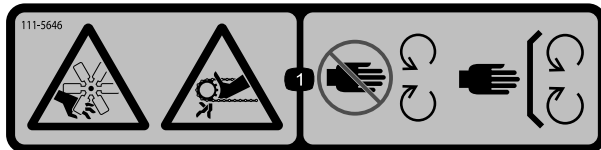


117-2718



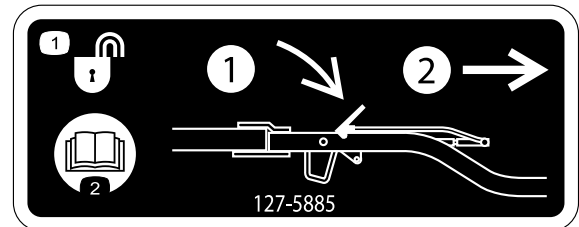
127-0392

1. Waarschuwing – blijf uit de buurt van hete oppervlakken.



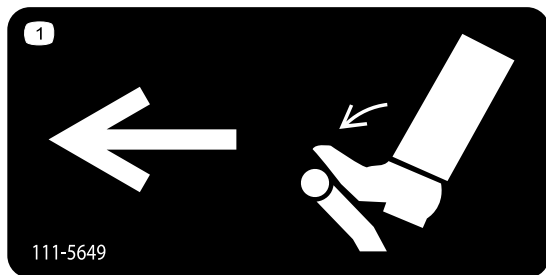
111-5646

1. Ledematen kunnen worden gesneden/geamputeerd, ventilator, riem – Blijf uit de buurt van bewegende delen; houd alle beschermende delen op hun plaats.



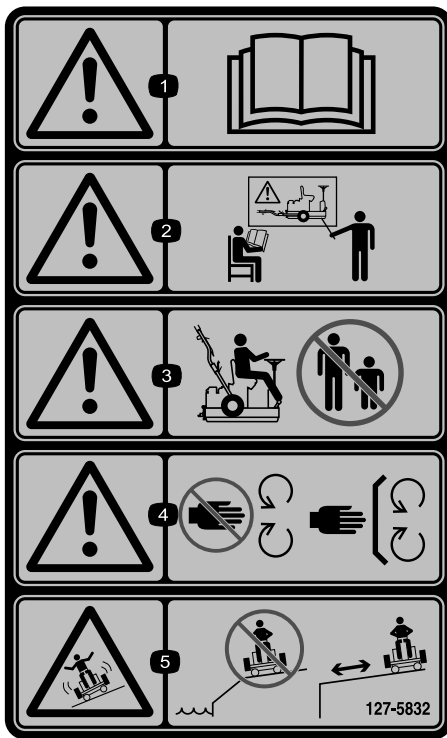
127-5885

1. Trekstang ontgrendelen – 1) druk de vergrendeling naar beneden; 2) trek de trekstang eruit.
2. Lees de *Gebruikershandleiding*.



111-5649

1. Tractiepedaal, indrukken om naar links te gaan.



127-5832

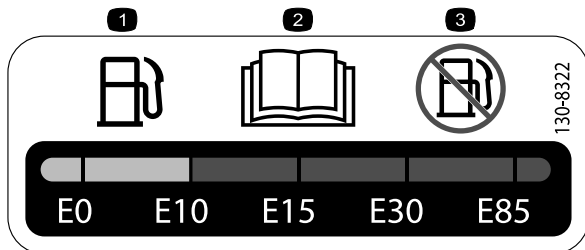
1. Waarschuwing – Lees de *Gebruikershandleiding*.
2. Waarschuwing – Gebruik de machine uitsluitend als u hiervoor instructie hebt ontvangen.
3. Waarschuwing – Hou omstanders uit de buurt van de machine.
4. Waarschuwing – Blijf op afstand van bewegende delen; zorg dat alle beschermende delen en veiligheidsinrichtingen op hun plaats zijn.
5. Slipgevaar en gevaar om de controle over de machine te verliezen – gebruik de machine niet in de buurt van steile hellingen, bewaar een veilige afstand tot steile hellingen.



131-6371

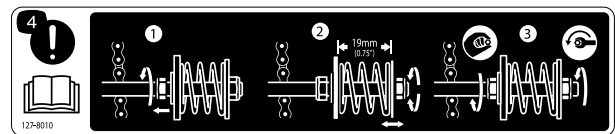
Uitsluitend CE

1. Waarschuwing – Lees de *Gebruikershandleiding*.
2. Waarschuwing – Zorg ervoor dat u instructie krijgt in het gebruik van de machine voordat u ermee werkt.
3. Waarschuwing – Hou omstanders uit de buurt van de machine.
4. Waarschuwing – Blijf op afstand van bewegende delen; zorg dat alle beschermende delen op hun plaats zijn.
5. Kantelgevaar – Rijd nooit van of dwars op hellingen met een hellingshoek die groter is dan 15 graden.



130-8322

1. Gebruik uitsluitend benzine die niet meer dan 10% ethanol per volume (E10) bevat.
2. Lees de *Gebruikershandleiding*.
3. Gebruik geen benzine die meer dan 10% ethanol per volume (E10) bevat.



127-8010

1. Draai de contraoer van de spanstang los.
2. Stel de spanmoer af tot de afstand tussen het afstandsstuk en de vaste beugel 19 mm bedraagt.
3. Draai de contraoer handmatig vast op de vaste beugel. Houd de contraoer tegen en draai de spanmoer aan om de afstelling te borgen.
4. Let op: lees de *Gebruikershandleiding* voor aanvullende instructies over de afstelling.

GREENSPRO 1240 QUICK REFERENCE AID

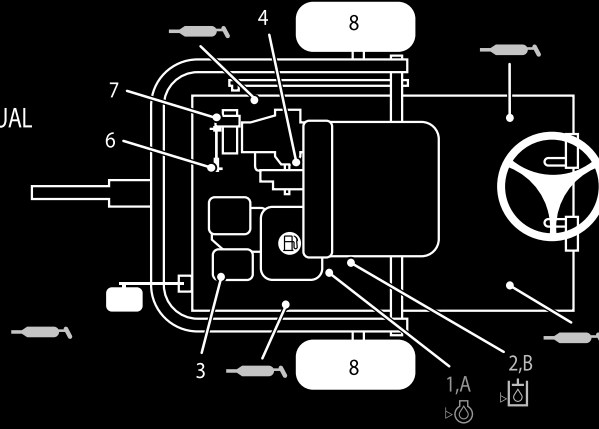
127-5867



SEE OPERATOR'S MANUAL

CHECK/SERVICE (daily)

1. OIL LEVEL, ENGINE
2. OIL LEVEL, HYDRAULIC TANK
3. AIR CLEANER
4. COOLING FINS
5. GREASE- LUBE POINTS (4)
6. CHAIN TENSION
7. CHAIN LUBRICATION
8. TIRE PRESSURE (10 PSI)

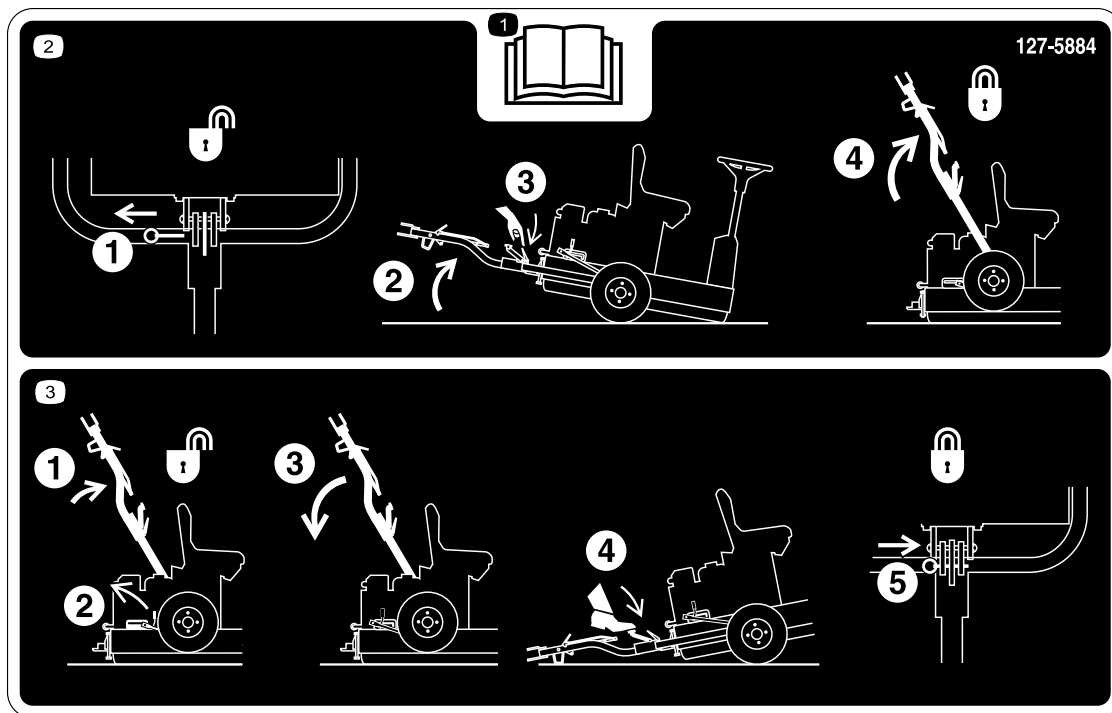


FLUID SPECIFICATIONS / CHANGE INTERVALS

See operator's manual for initial change	FLUID TYPE	CAPACITY		CHANGE INTERVALS		FILTER PART NO.
		L	QTS.	FLUID	FILTER	
A. ENGINE OIL	SAE 30, SAE 5W30 SAE 10W-30	0.6	0.63	100 HRS.	_____	_____
B. HYDRAULIC OIL	ISO VG 46	2.5	2.64	800 HRS.	800 HRS.	111-5750
C. AIR FILTER	_____	_____	_____	_____	50 HRS.	_____
D. FUEL SEDIMENT CUP	_____	_____	_____	_____	100 HRS.	_____

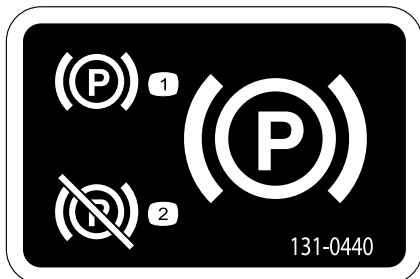
127-5867

1. Lees de *Gebruikershandleiding*.



127-5884

1. Lees de *Gebruikershandleiding*.
2. 1) Trek aan de vergrendelpen; 2) Til de machine aan één kant op; 3) Ontgrendel de trekhaak; 4) Hef de trekhaak op tot de grendel geborgd wordt.
3. 1) Duw de trekhaak naar boven; 2) Maak de vergrendelingshendel los; 3) Trek de trekhaak naar beneden; 4) Trap het pedaal in totdat de trekhaak op zijn plaats klikt; 5) Plaats de vergrendelingspen.



131-0440

1. Parkeerrem in werking
2. Parkeerrem vrijstellen stellen

Montage

Losse onderdelen

Gebruik onderstaande lijst om te controleren of alle onderdelen zijn geleverd.

Procedure	Omschrijving	Hoeveelheid	Gebruik
1	Transportwiel	2	Transportwielen monteren.
2	Trekhaak Bout (M10 x 100 mm) Ring (M10) Moer (M10) Bout (M12 x 100 mm) Ring (M12) Moer (M12) Afstandsring (indien nodig)	1 1 2 1 1 2 1 2	Trekhaak monteren.
3	Waarschuingssticker	1	Waarschuingssticker vervangen.
4	Geen onderdelen vereist	–	De machine van de pallet nemen.
5	Smeermiddelen (niet meegeleverd)	–	Machine smeren.

Instructiemateriaal en aanvullende onderdelen

Omschrijving	Hoeveelheid	Gebruik
Gebruikershandleiding Gebruikershandleiding van motor	1 1	Lees de handleidingen voordat u de machine gebruikt.
Onderdelencatalogus	1	Gebruik de catalogus om onderdeelnummers op te zoeken.
Certificaat van Integriteit en Naleving	1	Het certificaat is vereist om te voldoen aan de Europese CE-voorschriften.

1

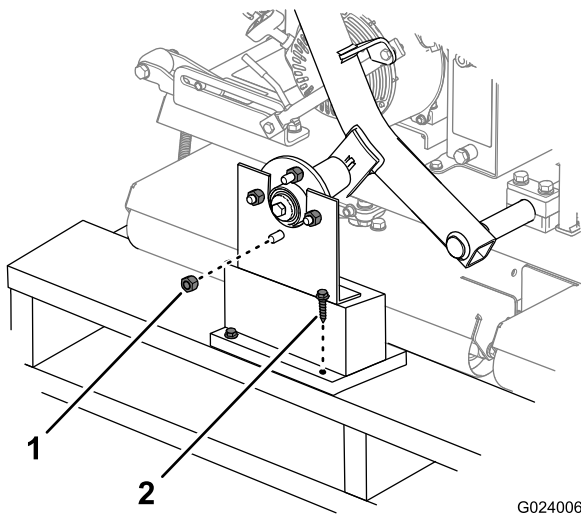
Transportwielen monteren

Benodigde onderdelen voor deze stap:

2	Transportwiel
---	---------------

Procedure

1. Verwijder de wielmoeren die de wielnaven bevestigen aan de transportbeugels (Figuur 3). Verwijder ook de moeren die op de tapeinden van de wielnaven zijn geschroefd.



Figuur 3

1. Wielmoer 2. Transportbeugel

2. Verwijder voorzichtig de transportbeugels uit de transportverpakkingen.
3. Monteer de transportwielen met de wielmoeren op de wielnaven. Draai de wielmoeren met de hand vast.

Opmerking: De wielmoeren worden vastgedraaid na stap 2.

4. Zorg ervoor dat de luchtdruk in de banden 0,69 bar bedraagt.

2

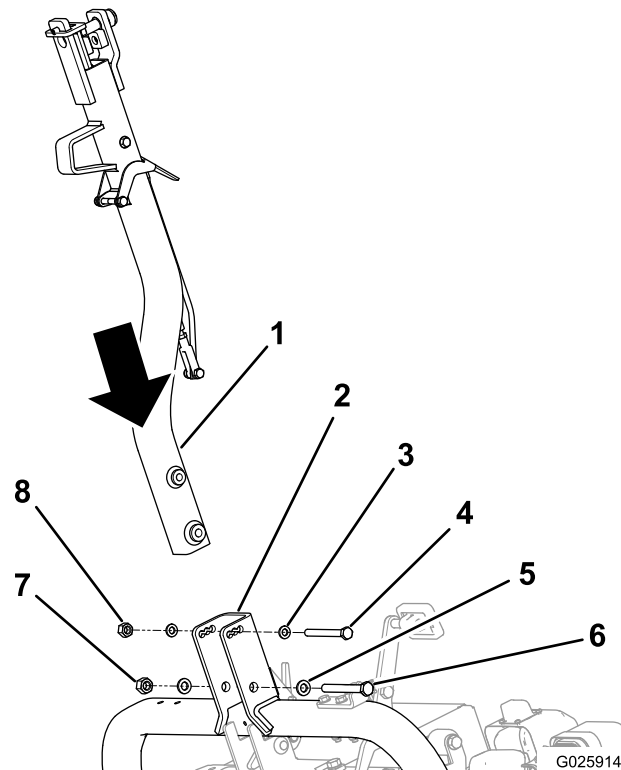
Trekhaak monteren

Benodigde onderdelen voor deze stap:

1	Trekhaak
1	Bout (M10 x 100 mm)
2	Ring (M10)
1	Moer (M10)
1	Bout (M12 x 100 mm)
2	Ring (M12)
1	Moer (M12)
2	Afstandsring (indien nodig)

- Gebruik voor de achterste openingen een bout (M12 x 100 mm), 2 ringen (M12) en een moer (M12).
- Als er bij uw machine een derde ring bij elke bout is geleverd, gebruik deze ringen dan als afstandstuk tussen de haak en de binnenkant van de draaibeugel (Figuur 5).

Opmerking: Gebruik de gaten in de draaibeugel van de trekhaak om de hoogte van de trekhaak af te stemmen op de trekhaak van het sleepvoertuig.

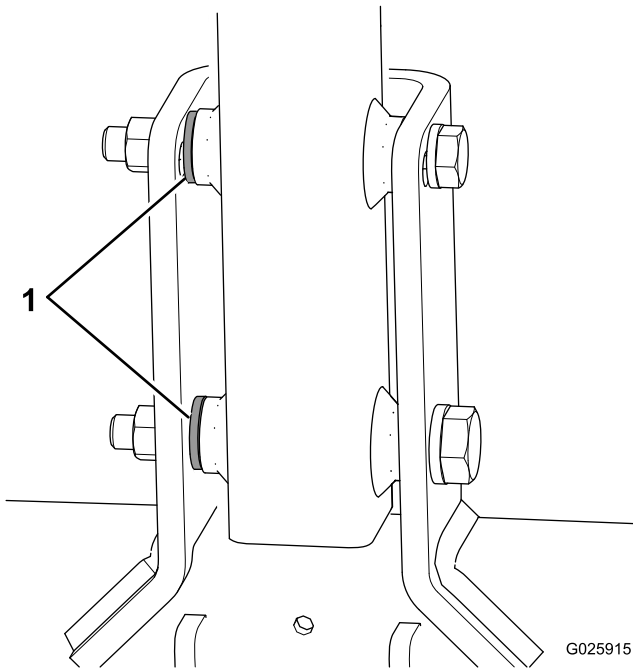


Figuur 4

- | | |
|--------------------------------|------------------|
| 1. Trekhaak | 5. Ring (M12), 2 |
| 2. Draaibeugel van de trekhaak | 6. Bout (M12) |
| 3. Ring (M10), 2 | 7. Moer (M12) |
| 4. Bout (M10) | 8. Moer (M10) |

Procedure

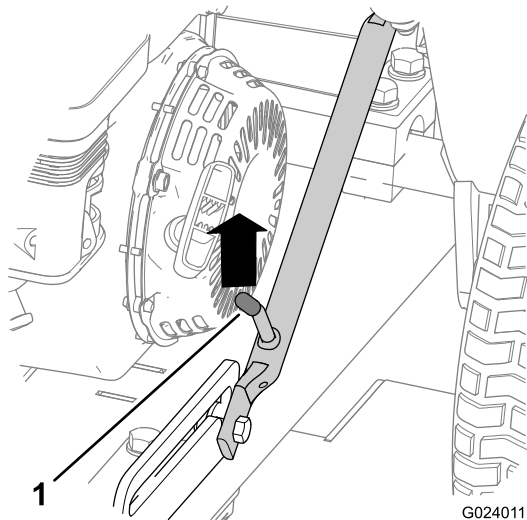
1. Bevestig de haak aan de draaibeugel met geschikt bevestigingsmateriaal; zie Figuur 4.
 - Gebruik voor de voorste openingen een bout (M10 x 100 mm), 2 ringen (M10) en een moer (M10).



Figuur 5

1. Afstandsringen

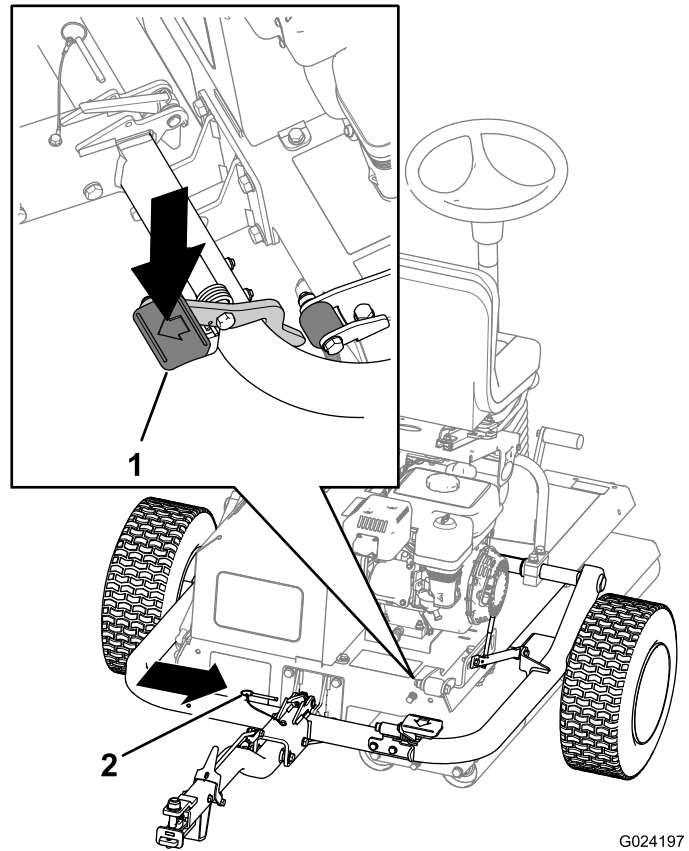
2. Draai de voorste bouten aan tot 73 Nm en de achterste bouten tot 171 Nm.
3. Duw de trekhaak omhoog tot de vergrendelingshendel loskomt van de pal (Figuur 6).



Figuur 6

1. Vergrendelingshendel

4. Trek de trekhaak naar beneden.
5. Trap het pedaal van de trekhaak in totdat de trekhaak op zijn plaats klikt (Figuur 7).



Figuur 7

1. Trekhaakpedaal

2. Borgpen

6. Breng de borgpen aan (Figuur 7).
7. Draai de wielmoeren op de transportwielen aan tot 108 Nm.

3

Waarschuingssticker vervangen

Benodigde onderdelen voor deze stap:

1	Waarschuingssticker
---	---------------------

Procedure

Op machines die moeten voldoen aan de Europese CE-voorschriften, moet u de waarschuingssticker, onderdeelnr. 127-5832 vervangen door de waarschuingssticker met onderdeelnr. 131-6371.

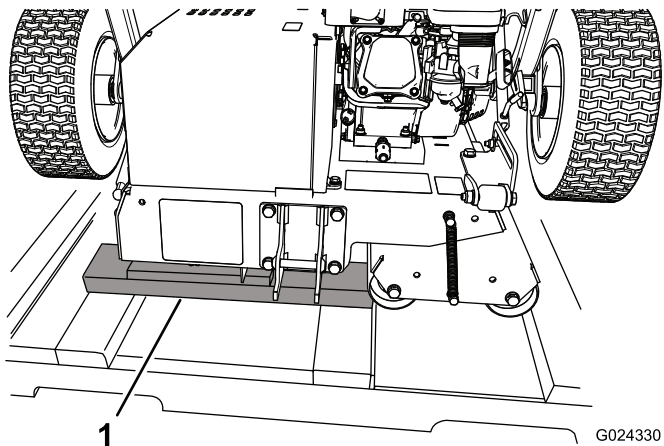
4

De machine van de pallet nemen

Geen onderdelen vereist

Procedure

1. Verwijder de houten blokken aan de zijde van de pallet waar de trekhaak zich bevindt.



Figuur 8

1. Houten blokken

2. Plaats een aantal houten planken op de grond aan het uiteinde van de pallet.

Opmerking: De houten planken moeten iets lager komen dan de pallet. U kunt onderdelen gebruiken die u hebt verwijderd van de zijkanten en/of uiteinden van de transportverpakking.

3. Rol de machine voorzichtig van de pallet op de houten planken en dan op de grond.

Belangrijk: Zorg ervoor dat de rollen de pallet niet raken als u de machine op de grond laat zakken.

4. Verwijder de overige verpakking.

5

Machine smeren

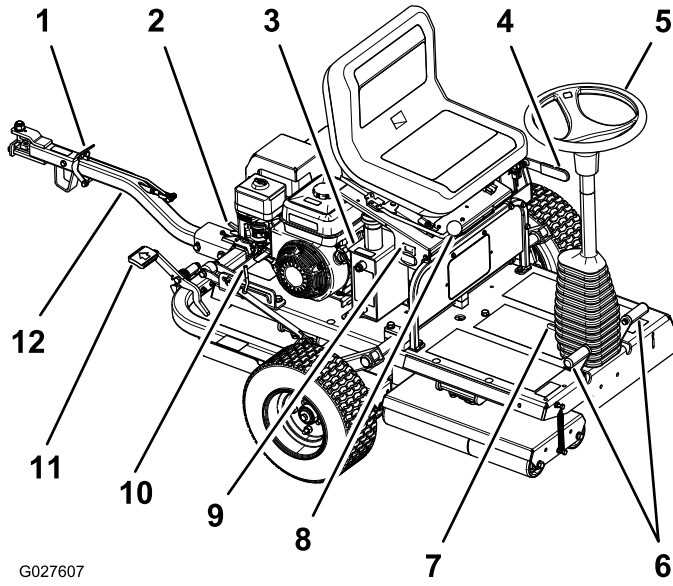
Benodigde onderdelen voor deze stap:

-	Smeermiddelen (niet meegeleverd)
---	----------------------------------

Procedure

Voordat de machine wordt gebruikt, moet ze worden gesmeerd om goede gebruikseigenschappen veilig te stellen; zie [Smering \(bladz. 27\)](#). Als de machine niet goed is gesmeerd, kunnen belangrijke onderdelen hierdoor voortijdig defect raken.

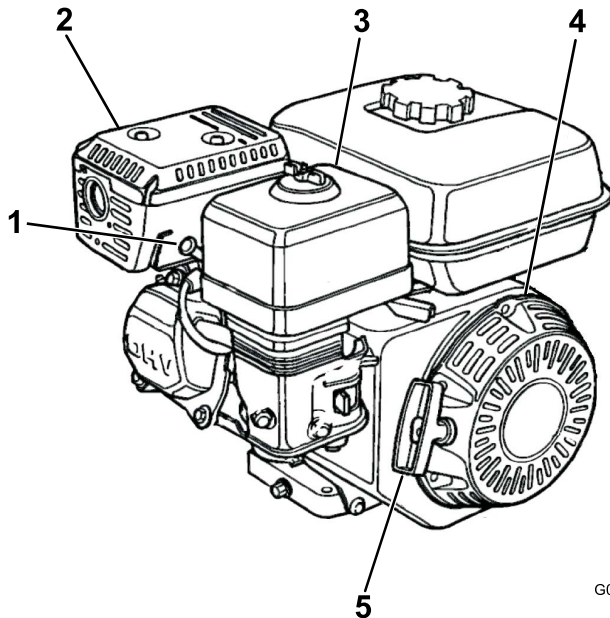
Algemeen overzicht van de machine



G027607

Figuur 9

- | | |
|---|----------------------------------|
| 1. Vergrendelingshendel van de trekhaak | 7. Pedaal voor stuurverstelling |
| 2. Pal van de trekhaak | 8. Instelhendel bestuurdersstoel |
| 3. Hydraulische vloeistoftank | 9. Urenteller |
| 4. Parkeerrem | 10. Vergrendelingshendel |
| 5. Stuurwiel | 11. Trekhaakpedaal |
| 6. Bedieningspedalen | 12. Trekhaak |



G019903

Figuur 10

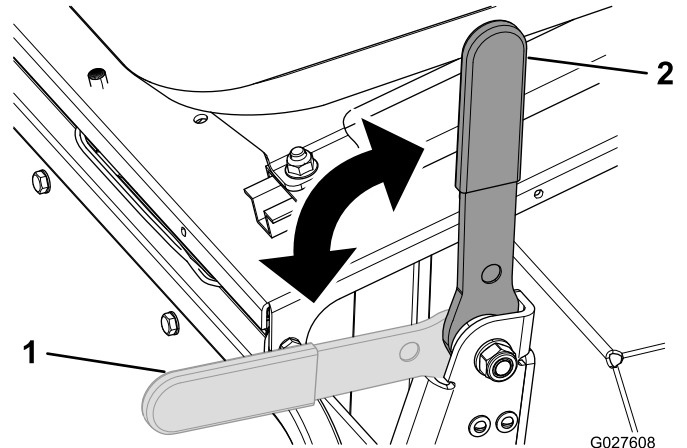
- | | |
|-----------------|-----------------------------|
| 1. Bougie | 4. Handstarter |
| 2. Geluiddemper | 5. Handgreep van startkoord |
| 3. Luchtfilter | |

Bedieningsorganen

Opmerking: Raadpleeg de gebruikershandleiding van de motor voor volledige informatie over de bediening.

Parkeerrem

Stel de parkeerrem in werking om de machine te laten starten. Om de parkeerrem in werking te stellen (Figuur 11), moet u de parkeerremhendel naar achteren trekken. Om de parkeerrem vrij te zetten, moet u de hendel naar voren duwen.



G027608

Figuur 11

- | | |
|---------------------------|------------------------------------|
| 1. Parkeerrem – vrijgezet | 2. Parkeerrem – in werking gesteld |
|---------------------------|------------------------------------|

Stuurwiel

Draai het stuur (Figuur 9) naar rechts om de machine in de richting vooruit te zetten.

Draai het stuur naar links om de machine in de richting achteruit te zetten.

Opmerking: Aangezien de richting verandert aan het einde van elke werkgang, zult u moeten wennen aan de besturing van de machine.

Het stuur regelt de hoek van de rollen, die op hun beurt de machine besturen. Het wiel heeft een beperkte draaihoek; de draaicirkel van de machine is dus vrij groot.

Pedaal voor stuurverstelling

Om het stuur in uw richting te kantelen, moet u het pedaal (Figuur 9) intrappen, de stuurkolom naar u toe trekken in een stand die voor u het meest comfortabel is en daarna uw voet van het pedaal halen.

Bedieningspedalen

De twee bedieningspedalen (Figuur 9) aan weerszijden van de stuurkolom regelen de beweging van de aandrijfrol. De pedalen zijn verbonden zodat ze niet tegelijk kunnen worden ingetrapt; u kunt maar 1 pedaal tegelijk intrappen. Als u het rechterpedaal indrukt, gaat u naar rechts; druk het

linkerpedaal in om naar links te gaan. Hoe verder u de pedaal indrukt, hoe sneller u in de desbetreffende richting gaat.

Opmerking: Als u de richting van de machine verandert, verander dan niet abrupt de richting van het pedaal. Als u dit wel doet, wordt de tractie-aandrijving overbelast, wat leidt tot voortijdige slijtage van de onderdelen van de aandrijflijn. Druk de pedalen langzaam en soepel in om mogelijke schade door afschaven van de grasmatten en schade aan de onderdelen van de aandrijflijn te voorkomen.

Wanneer de machine op heuvels wordt bestuurd, moet u ervoor zorgen dat de aandrijfrol zich aan de lage kant van de helling bevindt voor voldoende tractie. Indien u dit nalaat, kunnen er problemen met de grasmatten ontstaan.

Trekhaak

De trekhaak (Figuur 9) dient om de machine te slepen en de transportwielen te laten zakken/omhoog te brengen.

Instelhendel bestuurdersstoel

De stoel kan naar voren of naar achteren worden bewogen naargelang de lengte van de bestuurder. Beweeg de instelhendel van de bestuurdersstoel (Figuur 9) naar links en schuif de stoel naar voren of naar achteren naargelang uw behoefte. Laat dan de hendel los.

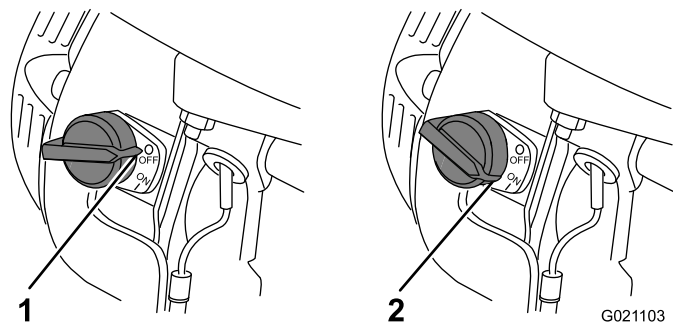
Urenteller

De urenteller (Figuur 9) toont het aantal uren dat de machine in bedrijf is geweest.

Motorbediening

AAN-/UIT-schakelaar

Met de AAN-/UIT-schakelaar (Figuur 12) kan de bediener van de machine de motor starten en stoppen. De schakelaar bevindt zich aan de voorkant van de motor. Draai de AAN-/UIT-schakelaar naar AAN om de motor te starten en te laten lopen. Draai de AAN-/UIT-schakelaar naar UIT om de motor te stoppen.



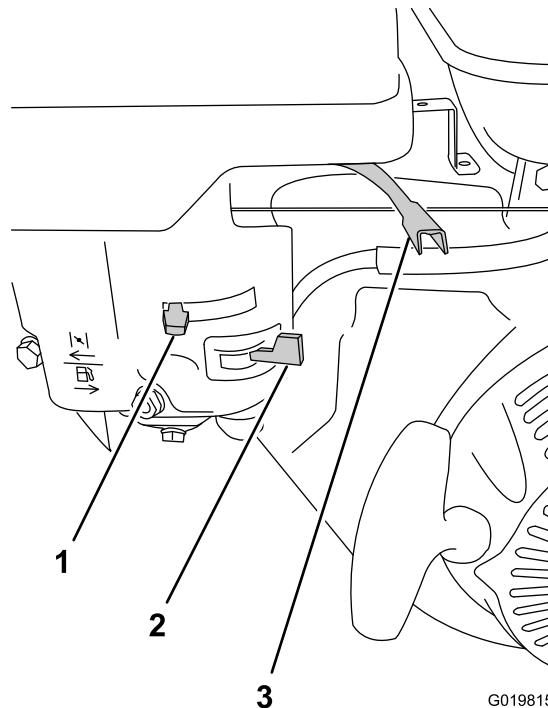
Figuur 12

1. UIT

2. AAN

Chokehendel

Gebruik de chokehendel (Figuur 13) om een koude motor te starten. Voordat u aan de handgreep van het startkoord trekt, beweegt u de chokehendel naar de stand UIT. Zet de choke weer OPEN zodra de motor draait. Gebruik de choke niet als de motor al warm staat of de luchttemperatuur hoog is.



Figuur 13

1. Chokehendel
2. Brandstofklep

3. Gashendel

Gashendel

De gashendel (Figuur 13) bevindt zich naast de chokeknop, en regelt het toerental van de motor, wat betekent dat u met deze hendel de snelheid van de machine kunt verhogen of verlagen. Stel de hendel in op de SNELSTE stand voor de beste rolprestaties.

Brandstofafsluitklep

De brandstofafsluitklep (Figuur 13) bevindt zich onder de chokehendel. U moet deze openen voordat u de motor probeert te starten. Als u klaar bent met de machine en u hebt de motor uitgeschakeld, moet u de brandstofafsluitklep SLUITEN.

Handgreep van startkoord

Om de motor te starten moet u snel aan de handgreep van het startkoord trekken (Figuur 10). De bedieningsorganen van de motor die hierboven beschreven zijn moeten juist ingesteld zijn om de motor te doen starten.

Oliepeilschakelaar

De oliepeilschakelaar bevindt zich in de motor; hij voorkomt dat de motor gaat draaien als het oliepeil onder het aanbevolen minimumpeil zakt.

Specificaties

Gewicht	313 kg
Lengte	136 cm
Breedte	122 cm
Hoogte	107 cm
Maximale snelheid	12,8 km/uur @ 3600 tpm

Werktuigen/accessoires

Een selectie van door Toro goedgekeurde werktuigen en accessoires is verkrijgbaar voor gebruik met de machine om de mogelijkheden daarvan te verbeteren en uit te breiden. Neem contact op met een erkende servicedealer of distributeur of bezoek www.Toro.com voor een lijst van alle goedgekeurde werktuigen en accessoires.

Originele onderdelen van Toro zijn de beste waarborg van uw investering en het optimale prestatievermogen van uw Toro-maaimachine. Om de betrouwbaarheid te verzekeren levert Toro reserve-onderdelen die volledig voldoen aan de technische specificaties van onze machines. Kies voor zekerheid, kies voor originele Toro-onderdelen.

Gebruiksaanwijzing

Opmerking: Bepaal vanuit de normale bedieningspositie de linker- en rechterzijde van de machine.

Veiligheid staat voorop

Lees aandachtig alle veiligheidsinstructies en -stickers in het hoofdstuk *Veilige bediening*. Met behulp van deze informatie kunt u voorkomen dat omstanders of uzelf letsel oplopen.

⚠ GEVAAR

Als u deze machine gebruikt voordat u deze *Gebruikershandleiding* hebt gelezen en begrepen, kunt u of een omstander gewond raken.

Neem de machine pas in gebruik als u deze handleiding volledig hebt doorgenomen.

Ingebruikname van de machine voorbereiden

1. Verwijder vuil van boven en onder de machine.
2. Zorg ervoor dat geplande onderhoudswerkzaamheden werden voltooid.
3. Controleer of alle schermen en deksels stevig op hun plaats bevestigd zijn.
4. Controleer het motoroliepeil.
5. Controleer of er brandstof in de tank zit.
6. Controleer of de parkeerrem in werking is gesteld.
7. Til de transportwielen van de grond en controleer of ze op hun plaats vastzitten.

Het motoroliepeil controleren

Controleer het motoroliepeil voor elk gebruik of dagelijks; zie [Het motoroliepeil controleren \(bladz. 28\)](#) in [Onderhoud \(bladz. 24\)](#).

Het peil van de hydraulische vloeistof controleren

Controleer het peil van de hydraulische vloeistof voor elk gebruik of dagelijks; zie [Het peil van de hydraulische vloeistof controleren \(bladz. 33\)](#) in [Onderhoud \(bladz. 24\)](#).

Bandenspanning controleren

Zorg ervoor dat de transportbanden zijn opgepompt tot 0,69 bar.

Brandstoftank vullen

- Gebruik voor de beste resultaten uitsluitend schone, verse (minder dan 30 dagen oude), loodvrije benzine met een octaangetal van 87 of hoger (indelingsmethode (R+M)/2).
- Ethanol: benzine met maximaal 10% ethanol (gasohol) of 15% MTBE (methyl-tertiar-butylether) per volume is acceptabel. Ethanol en MTBE zijn niet hetzelfde. Benzine met 15% ethanol (E15) per volume is niet goedgekeurd voor gebruik. Gebruik **nooit** benzine die meer dan 10% ethanol per volume bevat, zoals E15 (bevat 15% ethanol), E20 (bevat 20% ethanol), of E85 (bevat 85% ethanol). Het gebruik van niet-goedgekeurde benzine kan leiden tot verminderde prestaties en/of motorschade die mogelijk niet gedekt wordt door de garantie.
- **Gebruik geen** benzine die methanol bevat.
- Tijdens de winter **geen** brandstof bewaren in de brandstoftank of in vaten, tenzij u een brandstofstabilisator gebruikt.
- **Meng** nooit olie door benzine.

⚠ WAARSCHUWING

Benzine is schadelijk of dodelijk bij inname. Langdurige blootstelling aan dampen kan leiden tot ernstig letsel en ziekte.

- Voorkom dat u dampen lange tijd inademt.
- Houd uw gezicht uit de buurt van een vulpijp en de opening van een tank of een blik met conditioner.
- Houd benzine uit de buurt van ogen en huid.

⚠ GEVAAR

In bepaalde omstandigheden is benzine uiterst ontvlambaar en zeer explosief. Brand of explosie van benzine kan brandwonden bij u of anderen en materiële schade veroorzaken.

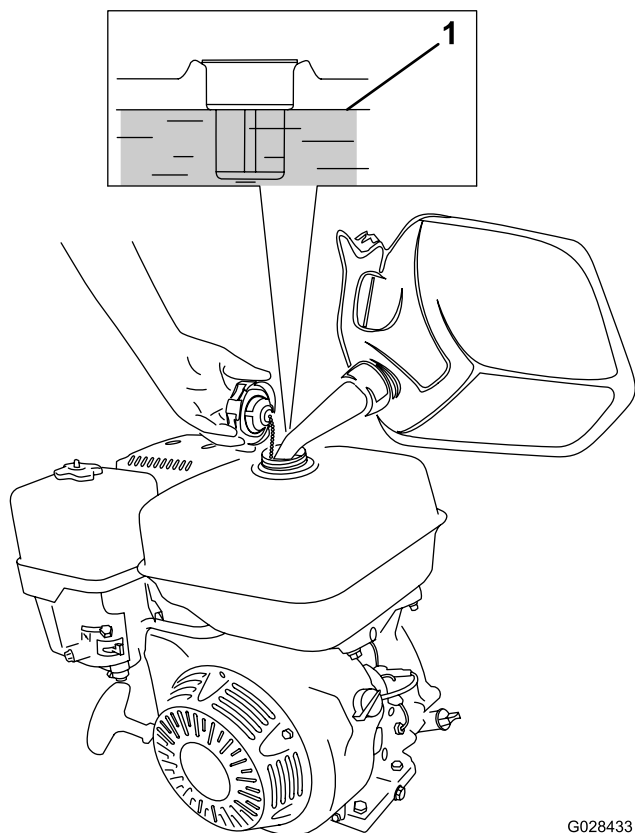
- Vul de brandstoftank in de open lucht wanneer de motor koud is. Eventueel gemorste benzine opnemen.
- Vul de brandstoftank niet helemaal. Vul de benzinetank tot 25 mm onder de bovenkant van de tank. Dit geeft de benzine ruimte om uit te zetten.
- Rook nooit wanneer u met benzine bezig bent, en houd de brandstof weg van open vuur of vonken.
- Bewaar benzine in een goedgekeurd vat of blik en buiten bereik van kinderen. Koop nooit meer benzine dan u in 30 dagen kunt opmaken.
- Zet benzinevaten altijd op de grond en uit de buurt van het voertuig voordat u de tank bijvult.
- Benzinevaten niet in een vrachtwagen of aanhanger vullen, omdat bekleding of kunststof beplating het vat kan isoleren, waardoor de afvoer van statische lading wordt bemoeilijkt.
- Als het praktisch mogelijk is, kunt u het beste een machine met een benzinemotor eerst van de vrachtwagen of aanhanger halen en bijtanken als de machine met de wielen op de grond staat. Als dit niet mogelijk is, verdient het de voorkeur dergelijke machines op een vrachtwagen of aanhanger bij te vullen uit een draagbaar vat, niet met behulp van een vulpistool van een pomp.
- Als u een vulpistool moet gebruiken, dient u dit voortdurend in contact met de rand van de brandstoftank of de opening van het vat te houden, totdat u klaar bent met bijvullen.

Inhoud brandstoftank: 3,6 liter

1. Reinig de omgeving van de tankdop en verwijder de dop (Figuur 14). Gebruik ongelode benzine (octaangetal van 87 of hoger) om de tank te vullen. Vul niet hoger dan ongeveer 25 mm tot de bovenkant van de tank om ruimte te laten voor de expansie van de brandstof.

Belangrijk: Vul de brandstoftank niet te vol. Brandstof bijvullen tot voorbij het voorgeschreven niveau zal de motor onklaar maken ten gevolge van saturatie van het dampretoursysteem. Dit defect valt niet onder de garantie, en u zult de tankdop moeten vervangen.

Belangrijk: Gebruik nooit methanol, benzine die methanol bevat of gasohol die meer dan 10% ethanol bevat, omdat dit kan leiden tot schade aan het brandstofsysteem. Geen olie bij de benzine mengen.



Figuur 14

G028433

1. Maximaal brandstofpeil

2. Doe de dop weer op de tank en veeg eventueel gemorste benzine weg.

De motor starten en stoppen

Opmerking: Voor afbeeldingen en beschrijvingen van de bedieningsorganen die worden genoemd in dit hoofdstuk, zie het hoofdstuk [Bedieningsorganen \(bladz. 16\)](#).

Motor starten

Opmerking: Zorg ervoor dat de bougiekabel aangesloten is op de bougie.

1. Controleer of de parkeerrem in werking is gesteld en of de bedieningspedalen in de NEUTRAALSTAND staan.
2. Zet de Aan-/Uitschakelaar op AAN.
3. Draai de brandstofafsluitklep OPEN.
4. Zet de chokehendel op AAN als u een koude motor start.

Opmerking: Als u een warme motor start, hoeft u de choke niet te gebruiken.

5. Zet de gashendel op SNEL.
 6. Ga aan de achterkant van de machine staan, trek de handgreep van het startkoord uit tot deze grijpt, en geef vervolgens een harde ruk om de motor te starten.
- Belangrijk:** Trek het startkoord niet tot het eind naar buiten en laat de handgreep van de starter niet los als u het koord naar buiten trekt, omdat dan de kans bestaat dat het koord breekt of het terugloopmechanisme schade oploopt.
7. Als de motor gestart is, zet u de chokehendel op UIT.
 8. Zet de gashendel op SNEL om de beste rolprestaties te verkrijgen.

Motor afzetten

1. Nadat u de machine hebt gebruikt, moet u de bedieningspedalen in de NEUTRAALSTAND zetten en de parkeerrem in werking stellen.
2. Laat de motor stationair draaien gedurende 10 tot 20 seconden.
3. Zet de Aan-/Uitschakelaar op UIT.
4. Draai de brandstofafsluitklep DICHT.

Veiligheidssysteem controleren

⚠ VOORZICHTIG

Niet-aangesloten of beschadigde interlockschakelaars kunnen onverwachte gevolgen hebben op de werking van de machine. Dit kan lichamelijk letsel veroorzaken.

- Laat de interlockschakelaars ongemoeid.
- Controleer elke dag de werking van de interlockschakelaars en vervang beschadigde schakelaars voordat u de machine weer in gebruik neemt.

Belangrijk: Als het veiligheidssysteem niet werkt zoals hieronder wordt beschreven, moet u het direct laten repareren door een erkende Toro dealer.

1. Stel de parkeerrem in werking, controleer of de bedieningspedalen in de NEUTRAALSTAND staan en start de motor.
2. Neem plaats op de bestuurdersstoel.
3. Trap terwijl de parkeerrem in werking is gesteld voorzichtig een bedieningspedaal in. De motor moet afslaan na ongeveer 1 seconde.
4. Ga van de bestuurdersstoel af terwijl de motor draait en de parkeerrem is vrijgezet. Controleer of de motor afslaat na 1 seconde.

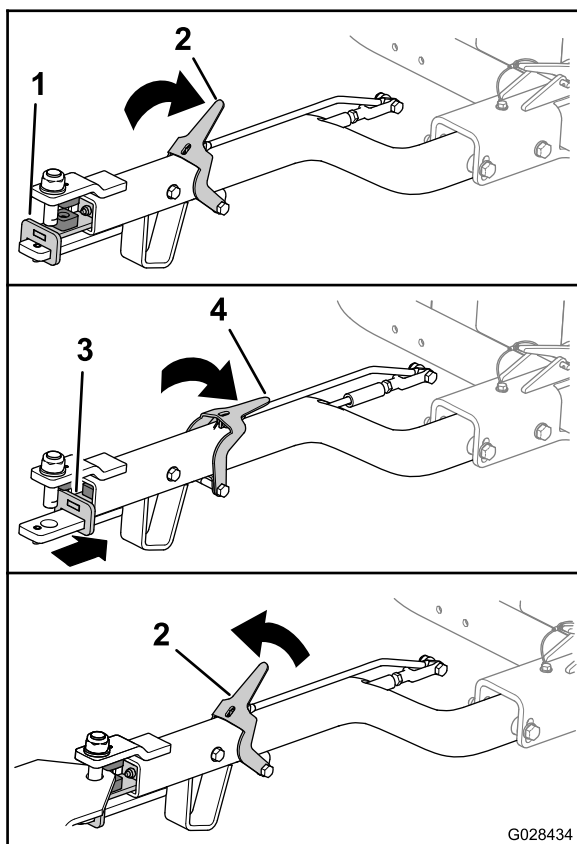
Opmerking: Het veiligheidssysteem is ook ontworpen om de motor te stoppen als de bestuurder de stoel verlaat terwijl de machine beweegt.

Trekhaakvergrendeling gebruiken

De machine aansluiten op het sleepvoertuig.

Duw de vergrendelingshendel van de trekhaak naar beneden terwijl u de trekhaak verbindt met het sleeppunt van het sleepvoertuig. Laat de hendel los als de trekhaak zich op een lijn bevindt met de trekhaakconstructie (Figuur 15).

Belangrijk: Zorg ervoor dat de hendel teruggaat naar de omhoog-stand en dat de trekhaak en trekhaakconstructie aan elkaar gekoppeld zijn.



Figuur 15

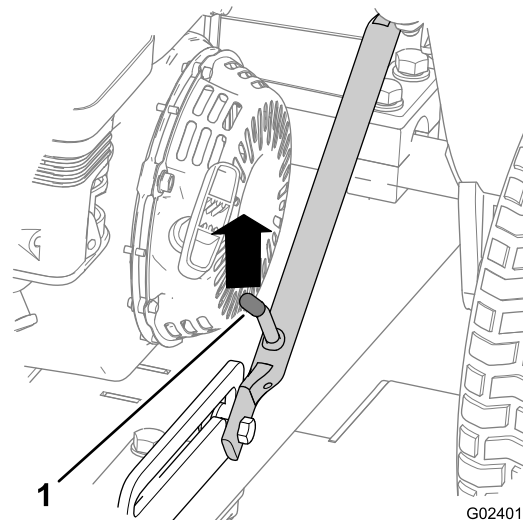
- | | |
|--|--|
| 1. Trekhaakconstructie (vooruit) | 3. Trekhaakconstructie (achteruit) |
| 2. Vergrendelingshendel van de trekhaak (omhoog) | 4. Vergrendelingshendel van de trekhaak (omlaag) |

De machine losmaken van het sleepvoertuig

Duw de vergrendelingshendel van de trekhaak naar beneden terwijl u de trekhaak van het sleepvoertuig loskoppelt (Figuur 15). Laat de hendel los als de trekhaak losgekoppeld is.

De machine transporteren

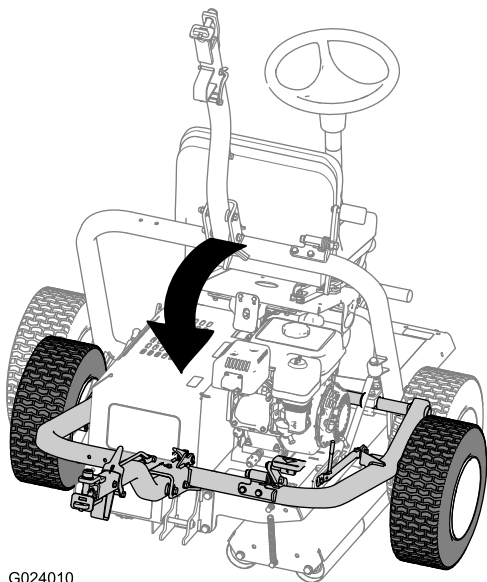
1. Rijd de machine naar het transportvoertuig.
2. Stel de parkeerrem in werking.
3. Zet de gashendel op Langzaam en laat de motor 10 tot 20 seconden draaien.
4. Zet de Aan-/Uitschakelaar op UIT.
5. Draai de brandstofafsluitklep DICHT.
6. Zet de machine als volgt op de transportwielen:
 - A. Duw de trekhaak omhoog tot de vergrendelingshendel loskomt van de pal (Figuur 16).



Figuur 16

1. Vergrendelingshendel

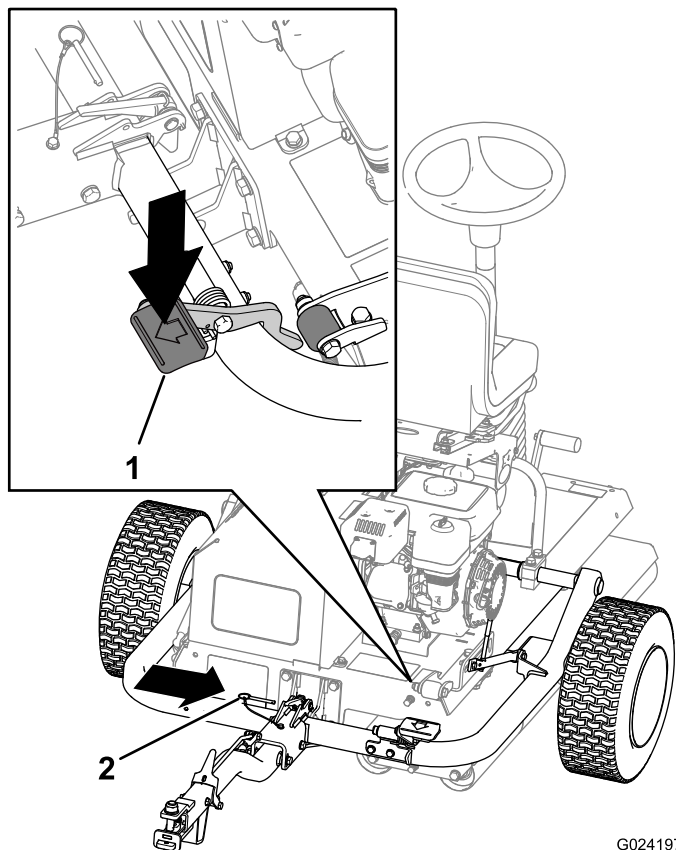
- B. Til de vergrendelingshendel op zodat hij vrij kan schuiven en trek de trekhaak naar beneden.



G024010

Figuur 17

- C. Trap het pedaal van de trekhaak in totdat de trekhaak op zijn plaats klikt (Figuur 18).



G024197

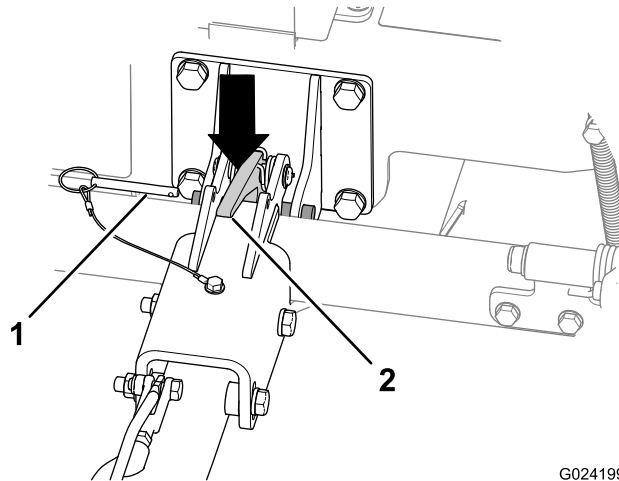
Figuur 18

1. Trekhaakpedaal 2. Borgpen

- D. Breng de borgpen aan (Figuur 18).

7. Laat de machine als volgt op de rollen zakken:

- A. Verwijder de borgpen (Figuur 19).

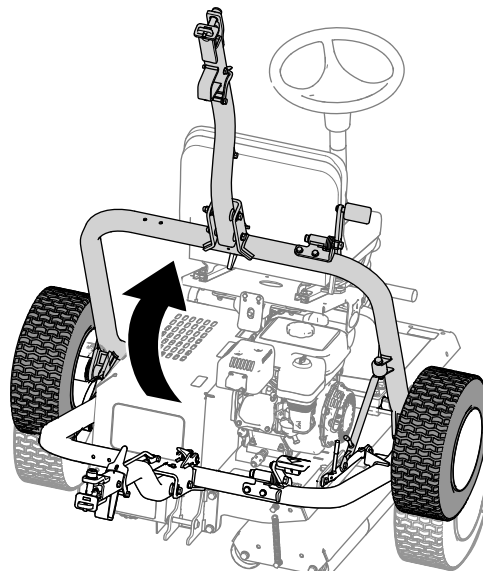


G024199

Figuur 19

1. Borgpen 2. Pal van de trekhaak

- B. Til de geassembleerde trekhaak op om de machine lichtjes te kantelen.
- C. Duw de pal van de trekhaak naar beneden om de trekhaak te ontgrendelen (Figuur 19).
- D. Breng de trekhaak omhoog (Figuur 20) totdat de vergrendelingshendel in de pal klikt (Figuur 16).



G024332

Figuur 20

Veiligheid staat voorop

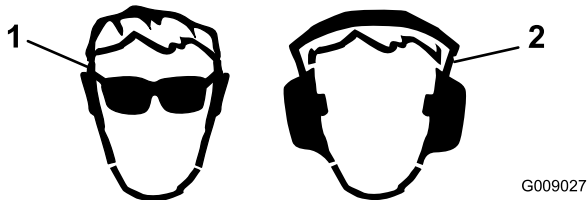
Neem zorgvuldig alle veiligheidsinstructies en symbolen door in het hoofdstuk Veilige bediening. Met behulp van deze informatie kunt u voorkomen dat omstanders of uzelf letsel oplopen.

▲ VOORZICHTIG

Deze machine produceert geluidsniveaus die gehoorverlies kunnen veroorzaken door lange periodes van blootstelling.

Draag gehoorbescherming als u deze machine gebruikt.

Wij adviseren u beschermende uitrusting te gebruiken, zoals een veiligheidsbril, gehoorbescherming, handschoenen, veiligheidsschoenen en een helm.



Figuur 21

1. Draag een veiligheidsbril.
2. Draag gehoorbescherming.

Gebruik van de machine

1. Controleer of de parkeerrem in werking is gesteld.
2. Ga in de bestuurdersstoel zitten. Zorg ervoor dat u de bedieningspedalen niet aanraakt terwijl u gaat zitten.
3. Stel de stoel en het stuurwiel in op een comfortabele positie.
4. Zet de parkeerrem vrij.
5. Neem het stuur vast en druk langzaam het linker- of rechterpedaal in met de overeenkomende voet, naargelang de richting die u uit wilt.

Opmerking: Hoe verder u het pedaal indrukt, hoe sneller u in de desbetreffende richting gaat.

6. Stoppen doet u door het pedaal los te laten; de machine zal tot stilstand komen.

Opmerking: Naarmate u vertrouwd raakt met de machine, zult u beter kunnen inschatten wanneer u het pedaal moet loslaten. Dat doet u het best vóór het einde van de werkgang; de machine blijft immers nog eventjes rollen nadat u het pedaal losgelaten hebt. Als u tot stilstand bent gekomen, drukt u langzaam het andere pedaal in voor de volgende werkgang.

Opmerking: Druk de pedalen niet te snel in. Dan bestaat het risico dat u slipt en het gras onder de aandrijfrol of het aandrijfsysteem beschadigt. Bedien de pedalen altijd op een beheerste manier.

7. Draai het stuur naar rechts om de machine in de richting vooruit te zetten.

Draai het stuur naar links om de machine in de richting achteruit te zetten.

Opmerking: Aangezien de richting verandert aan het einde van elke werkgang, zult u moeten wennen aan de besturing van de machine.

Belangrijk: Als u de machine moet stoppen in een noodgeval, drukt u het andere pedaal naar de NEUTRAALSTAND. Bijvoorbeeld: als het rechterpedaal ingedrukt is en u dus naar rechts gaat, moet u het linkerpedaal naar de NEUTRAALSTAND drukken om de machine te doen stoppen. Doe dit resoluut, maar niet te plots. De machine zou immers opzij kunnen kantelen.

8. Stel de parkeerrem in werking.
9. Zorg ervoor dat de machine op een horizontaal oppervlak geparkeerd staat voordat u afstapt.

Tips voor bediening en gebruik

- Wanneer de machine op heuvels wordt bestuurd, moet u ervoor zorgen dat de aandrijfrol zich aan de lage kant van de helling bevindt voor voldoende tractie. Indien u dit nalaat, kunnen er problemen met de grasmat ontstaan.
- Voor het beste roleffect kunt u van tijd tot tijd het gras verwijderen dat aan de rollers vastplakt.

Onderhoud

Aanbevolen onderhoudsschema

Onderhoudsinterval	Onderhoudsprocedure
Na de eerste 5 bedrijfsuren	<ul style="list-style-type: none">• Controleer de spanning van de aandrijfketting en stel deze zo nodig af.• Controleer op losse moeren, bouten en fittings. Vastdraaien indien nodig.
Na de eerste 20 bedrijfsuren	<ul style="list-style-type: none">• De motorolie verversen.• Ververs de hydraulische vloeistof en vervang de filter.
Bij elk gebruik of dagelijks	<ul style="list-style-type: none">• Het veiligheidssysteem controleren.• Smeer de lagers van de aandrijfrol en de lagers in de stuurkopassen (onmiddellijk smeren na een wasbeurt).• Smeer de draaipunten.• Smeer de aandrijfketting.• Oliepeil controleren.• Luchtfiler controleren.• Controleer het peil van de hydraulische vloeistof.• Controleer de spanning van de aandrijfketting en stel deze zo nodig af.• Zorg ervoor dat de parkeerrem voorkomt dat de machine gaat rollen wanneer ze geparkeerd is.• Controleer op losse moeren, bouten en fittings. Vastdraaien indien nodig.• Controleer of er brandstof in de brandstoftank zit.
Na elk gebruik	<ul style="list-style-type: none">• Maak de rol vrij van vuil, in het bijzonder rond de motor.
Om de 50 bedrijfsuren	<ul style="list-style-type: none">• Maak het luchtfiler schoon (vaker als de machine wordt gebruikt in stoffige of vuile omstandigheden).• Controleer of de banden van de transportwielen de juiste spanning hebben.
Om de 100 bedrijfsuren	<ul style="list-style-type: none">• De motorolie verversen.• De bougie controleren/afstellen.• Reinig de bezinkseldop.
Om de 300 bedrijfsuren	<ul style="list-style-type: none">• Vervang het papierelement.• Bougie vervangen.• Klepspeling controleren en afstellen.
Om de 800 bedrijfsuren	<ul style="list-style-type: none">• Ververs de hydraulische vloeistof en vervang de filter.
Vóór de stalling	<ul style="list-style-type: none">• Werk beschadigde oppervlakken bij.
Maandelijks	<ul style="list-style-type: none">• Controleer of de banden van de transportwielen de juiste spanning hebben.
Jaarlijks	<ul style="list-style-type: none">• Controleer of alle moeren en bouten van de machine vast zitten.

Belangrijk: Zie de gebruikershandleiding van de motor voor verdere onderhoudsprocedures.

▲ WAARSCHUWING

Als u niet zorgvuldig omgaat met gevaarlijke stoffen kunnen deze ernstige lichamelijke letsels veroorzaken.

- Lees de etiketten en voorschriften van de stoffen die u gebruikt.
- Draag de nodige beschermende veiligheidsuitrusting en gebruik gevaarlijke stoffen op een zorgvuldige manier.

De volgende vloeistoffen worden gevaarlijk geacht:

Stoffen	Risicobeoordeling
Benzine	Laag
Smeerolie	Laag
Hydraulische vloeistof	Laag
Smeervet	Laag

- Bij gebruik van bovengenoemde vloeistoffen verdient het aanbeveling oogbescherming en handschoenen te gebruiken en morsen te voorkomen.
- Vermijd contact met de huid; spoel gemorste vloeistof af met water en zeep.
- Vermijd contact met de ogen; spoel de ogen uit met stromend water en waarschuw een arts als de symptomen aanhouden.
- Vermijd inslikken; waarschuw een arts als de stof is ingeslikt.
- Blijf uit de buurt van een vloeistof die onder hoge druk ontsnapt uit gaatjes, gescheurde aansluitingen, enz. Vloeistoffen die onder hoge druk staan, kunnen door de huid heen dringen. Waarschuw onmiddellijk een arts als er vloeistof is geïnjecteerd in de huid.
- Gebruik altijd een stuk karton of papier om een lek op te sporen.
- Afvalstoffen mogen niet worden geloosd in oppervlaktewater, afwateringssystemen of riolen.

Belangrijk: Voorkom milieuschade. Voer gevaarlijke stoffen op de juiste manier af. Breng gevaarlijke afvalstoffen naar een erkend inzamelcentrum.

Aantekening voor speciale aandachtsgebieden:

Controle uitgevoerd door:		
Item	Datum	Informatie
1		
2		
3		
4		
5		
6		
7		
8		

Belangrijk: Raadpleeg de gebruikershandleiding van de motor voor verdere onderhoudsprocedures.

Controlelijst Dagelijks Onderhoud

Gelieve deze pagina te kopiëren ten behoeve van gebruik bij routinecontroles.

Gecontroleerde item	Voor week van:						
	Ma.	Di.	Wo.	Do.	Vr.	Za.	Zo.
Controleren of de draaiverbindingen onbelemmerd werken.							
Brandstofpeil controleren.							
Het motoroliepeil controleren.							
Het peil van de hydraulische vloeistof controleren.							
Het luchtfilter controleren.							
Het veiligheidssysteem controleren.							
Reinig de koelribben van de motor.							
Controleren of motor ongewone geluiden maakt.							
De slangen controleren op schade.							
Controleren op lekkages.							
De aandrijfketting en alle smeer- en draaipunten smeren.							
De bandenspanning controleren.							
Beschadigde lak bijwerken.							

Procedures voorafgaande aan onderhoud

De eigenaar dient te bepalen wanneer sommige onderhoudstaken, afstellingen en herstellingen moeten worden uitgevoerd.

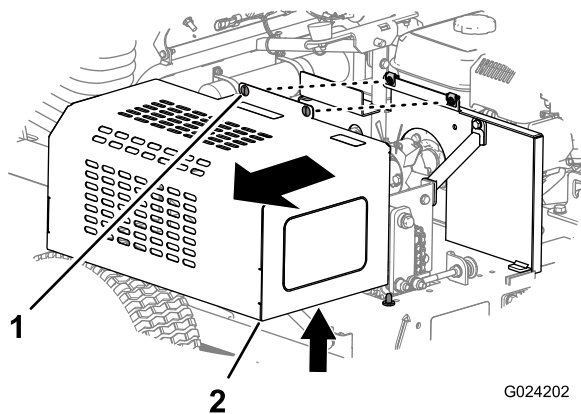
De machine mag niet teveel worden gekanteld. Als u de machine kantelt, kan olie in de cilinderkop van de motor lopen en is het mogelijk dat hydraulische vloeistof uit de dop bovenaan de tank lekt. Deze lekken kunnen leiden tot dure reparatiewerkzaamheden aan de machine. Daarom mag de machine niet worden gekanteld, tenzij het absoluut noodzakelijk is. Om onderhoud uit te voeren onder het dek kunt u de machine ophijzen met een takel of een kleine kraan.

Belangrijk: De bevestigingen op de kap van deze machine zijn zo ontworpen dat ze op de kap blijven zitten nadat de bevestiging is losgemaakt. Draai alle bevestigingen losser zodat de kap loszit maar nog wel bevestigd is. Draai de bevestigingen daarna helemaal los totdat de kap eraf komt. Hiermee voorkomt u dat u per ongeluk de bouten van de borgringen losdraait.

De kap verwijderen

1. Verwijder de 2 schroeven waarmee de kap op het montagepaneel is bevestigd.

Opmerking: De schroeven blijven op de kap.



Figuur 22

1. Schroef (2)

2. Kap

2. Trek de kap naar boven en weg van het montagepaneel.

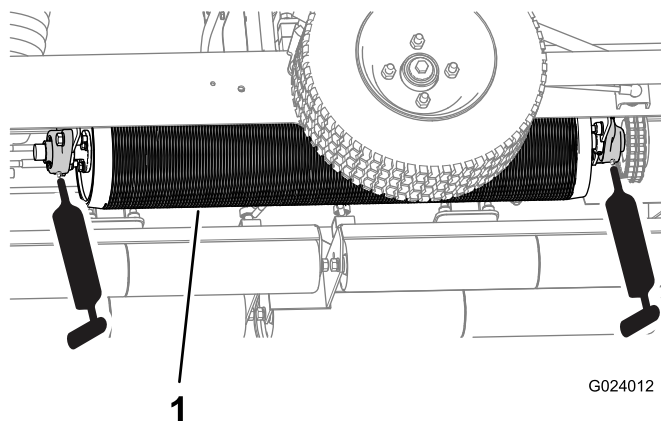
Smering

De lagers van de aandrijfrol en de stuurkoppen smeren

Onderhoudsinterval: Bij elk gebruik of dagelijks (onmiddellijk smeren na een wasbeurt).

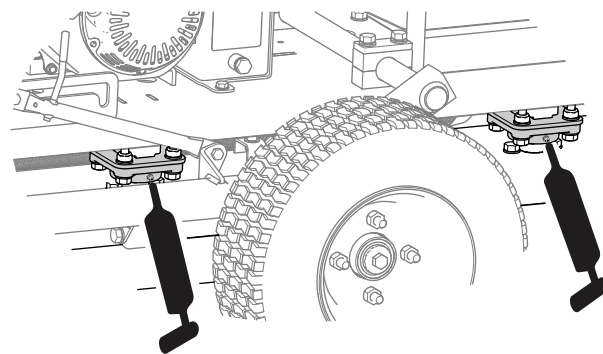
Type vet: vet op lithiumbasis voor algemene doeleinden

1. Veeg elk gedeelte schoon zodat er geen vuil kan binnendringen in het lager of de lagerbus.
2. Pomp smeervet in de zones zoals getoond in [Figuur 23](#) en [Figuur 24](#).



Figuur 23

1. Aandrijfrol



Figuur 24

3. Veeg overtollig vet weg.

Belangrijk: Rij de machine na het smeren even van het gras om te voorkomen dat overtollig smeermiddel het gras beschadigt.

De draaipunten van de koppeling smeren

Onderhoudsinterval: Bij elk gebruik of dagelijks

Breng nadat u de machine heeft schoongemaakt een paar druppels SAE 30 motorolie of een sproeismiddel aan op alle draaipunten.

Belangrijk: Rijd de machine na het smeren even van het gras om te voorkomen dat overtollig smeermiddel het gras beschadigt.

De aandrijfketting smeren

Onderhoudsinterval: Bij elk gebruik of dagelijks

Belangrijk: Smeer de aandrijfketting om de 8 gebruiksuren of dagelijks (waarbij de kortste periode moet worden aangehouden) met Dri Slide® smeermiddel voor algemene doeleinden of een gelijkwaardig smeermiddel.

Kettingen en kettingwiel zijn onderhoudsartikelen en vallen niet onder de garantie.

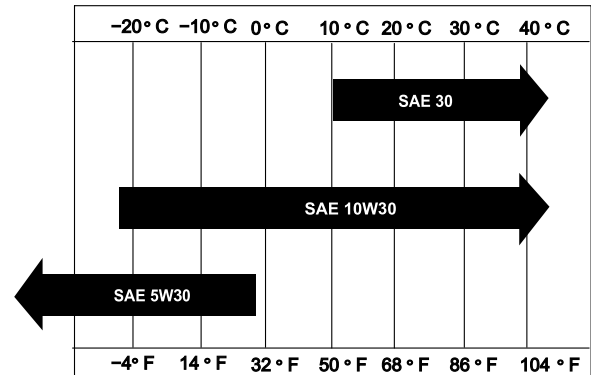
Onderhoud motor

Motorolie

Carterinhoud: 0,60 liter

Type: API-onderhoudsclassificatie SL, SM, SN of hoger.

Viscositeit: selecteer naargelang de omgevingstemperatuur; zie [Figuur 25](#).



g018667

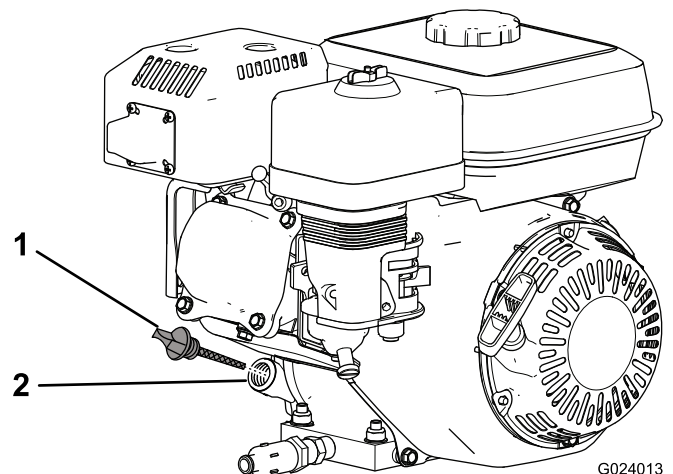
Figuur 25

Het motoroliepeil controleren

Onderhoudsinterval: Bij elk gebruik of dagelijks—Oliepeil controleren.

Opmerking: De beste tijd om de motorolie te controleren is wanneer de motor koud is voordat deze is gestart voor de dag. Als hij al heeft gedraaid, moet u de olie eerst terug laten lopen gedurende tenminste 10 minuten voordat u controleert.

1. Plaats de machine op een horizontaal oppervlak zodat dat de motor horizontaal staat.
2. Schakel de motor uit, wacht tot hij afgekoeld is en maak schoon rond de olievuldop/peilstok ([Figuur 26](#)).



G024013

Figuur 26

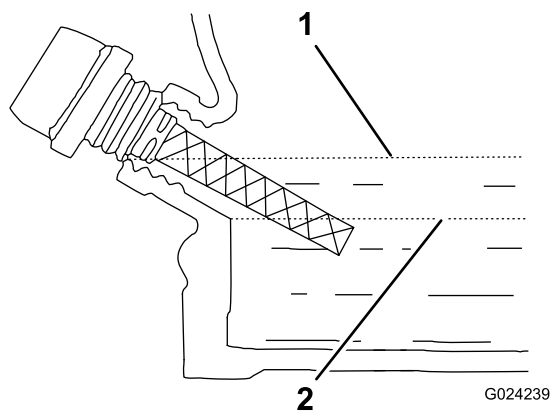
1. Olievuldop en peilstok
2. Vulopening

3. Draai de olievuldop en de peilstok linksom en neem ze eruit.
4. Veeg de olievuldop en de peilstok schoon en steek ze in de vulopening.

Opmerking: Draai de peilstok niet in de opening.

5. Haal de peilstok eruit en controleer het oliepeil.

Opmerking: Als het oliepeil op of onder de onderste markering van de peilstok komt, vul dan bij tot het oliepeil tot de bovenste markering reikt (onderrand van de vulopening, zie [Figuur 27](#). Controleer het oliepeil opnieuw. Laat het carter niet te vol worden.



Figuur 27

1. Bovenste markering
2. Onderste markering

6. Plaats de olievuldop en de oliepeilstok terug en veeg gemorste olie weg.

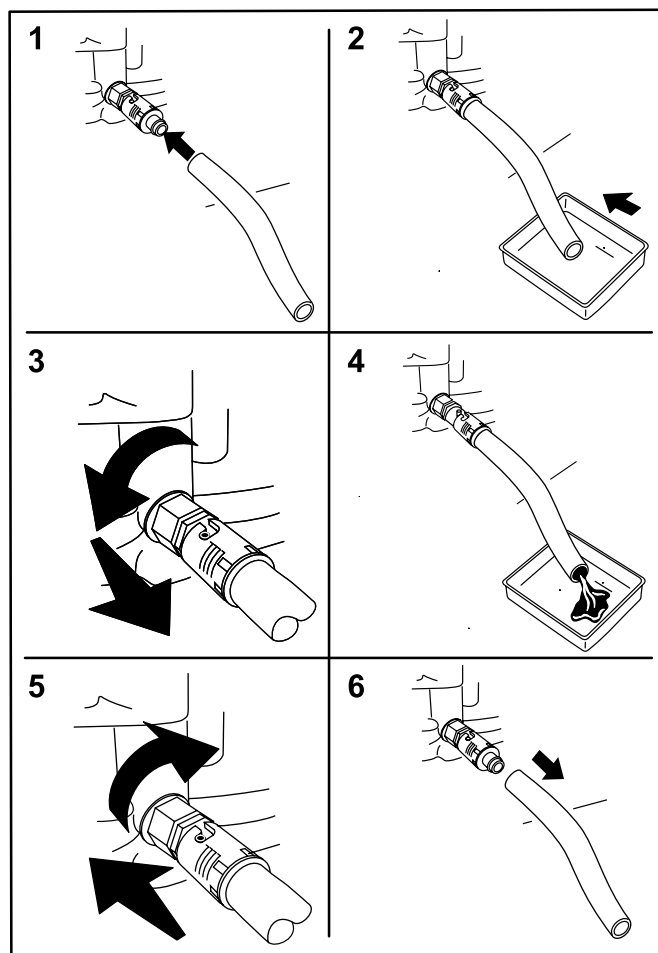
Opmerking: Het werken met de machine met het oliepeil op de onderste markering kan vervelende motoruitval veroorzaken in het geval dat de machine van richting verandert op een helling of afdaling.

Motorolie verversen

Onderhoudsinterval: Na de eerste 20 bedrijfsuren—De motorolie verversen.

Om de 100 bedrijfsuren—De motorolie verversen.

1. Start de motor en laat deze enkele minuten lopen zodat de motorolie warm wordt. Schakel vervolgens de motor uit.
2. Breng de machine omhoog op de transportwielen.
3. Kantel de machine zodat de kant van de machine met de motor lager ligt en ondersteun het andere uiteinde zodat de machine zo blijft liggen.
4. Monteer de aftapslang over de aftapplug ([Figuur 28](#)).
5. Plaats het andere uiteinde van de slang in een geschikte opvangbak voor olie ([Figuur 28](#)).



Figuur 28

G025538

6. Draai de aftapplug een kwartslag naar links om de olie in de bak te laten lopen ([Figuur 28](#)).
7. Als alle olie is weggelopen, draait u de aftapplug een kwartslag naar rechts om de plug te sluiten ([Figuur 28](#)).
8. Verwijder de aftapslang en veeg eventueel gemorste olie weg.
9. Vul het carter bij met de gespecificeerde olie; zie [Motorolie \(bladz. 28\)](#).
10. U moet de olie op de juiste wijze afvoeren. Verwerk deze volgens de plaatselijk geldende voorschriften.

Onderhoud van het luchtfilter

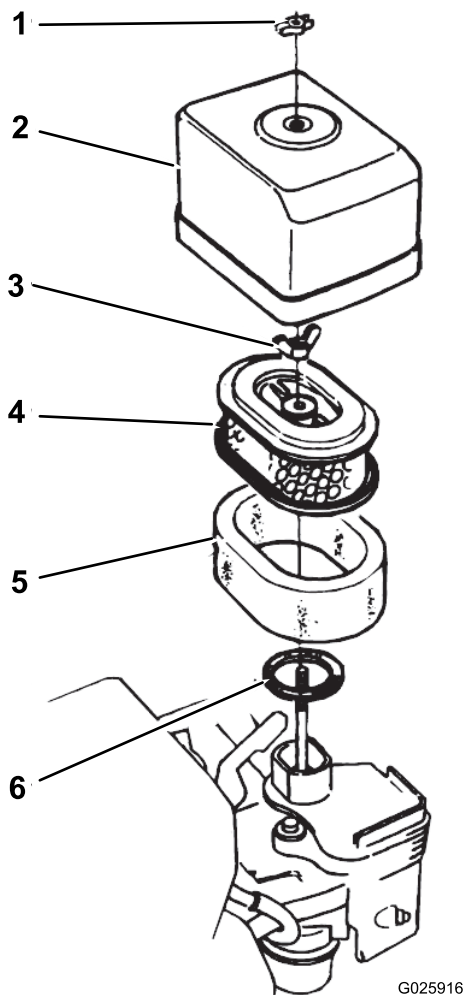
Onderhoudsinterval: Bij elk gebruik of dagelijks—Luchtfilter controleren.

Om de 50 bedrijfsuren—Maak het luchtfilter schoon (vaker als de machine wordt gebruikt in stoffige of vuile omstandigheden).

Om de 300 bedrijfsuren—Vervang het papierelement.

1. Maak de bougiekabel los van de bougie.

2. Verwijder de vleugelmoer waarmee het luchtfilterdeksel vastzit aan het luchtfilter, en haal het deksel weg (Figuur 29).



Figuur 29

- | | |
|----------------------|------------------|
| 1. Vleugelmoer | 4. Papierelement |
| 2. Luchtfilterdeksel | 5. Schuimelement |
| 3. Vleugelmoer | 6. Pakking |

3. Reinig het deksel grondig.
4. Verwijder de vleugelmoer van het luchtfilter en neem het filter weg (Figuur 29).
5. Neem het schuimfilter van het papieren filterelement (Figuur 29).
6. Controleer de beide luchtfilterelementen en vervang deze indien nodig.

Opmerking: Vervang het papieren luchtfilterelement altijd als dat moet volgens het geplande onderhoudsinterval.

7. Maak het schuimelement als volgt schoon:
 - A. Was het schuimelement in een oplossing van vloeibare zeep en warm water.

Opmerking: Knijp het schuimelement goed uit om het vuil te verwijderen, maar vermijd wringen omdat het schuim dan kan scheuren.

- B. Droog het schuimelement door dit te wikkelen in een schone doek.

Opmerking: Knijp de doek en het schuimelement uit om het element droog te laten worden, zonder te wringen omdat het schuim dan kan scheuren.

- C. Drenk het schuimelement door en door in schone motorolie.

Opmerking: Knijp het element uit om overtollige olie te verwijderen en de olie goed te verdelen. Het schuimelement moet vochtig zijn van de olie.

8. Maak het papierelement schoon door het filterelement verschillende keren op een hard oppervlak te kloppen om het vuil te verwijderen.

Opmerking: Gebruik nooit een borstel of perslucht om vuil van het element te verwijderen: borstelen zorgt ervoor dat het vuil in de vezels dringt en perslucht beschadigt het papieren filter.

9. Monteer het schuimelement, het papierelement en het luchtfilterdeksel.

Belangrijk: Gebruik de motor niet zonder het luchtfilterelement omdat dit kan leiden tot overmatige slijtage en beschadiging van de motor.

Onderhoud van de bougie

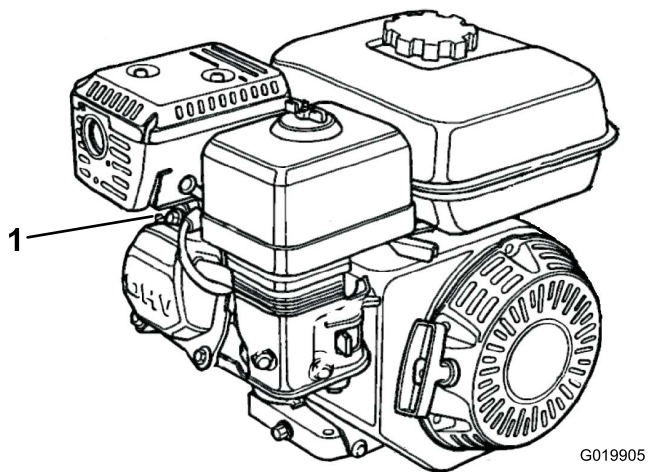
Onderhoudsinterval: Om de 100 bedrijfsuren—De bougie controleren/afstellen.

Om de 300 bedrijfsuren—Bougie vervangen.

Type: NGK BPR6ES bougie of een bougie van een equivalent type.

Elektrodeafstand: 0,7 to 0,8 mm; zie [Figuur 31](#)

1. Maak de bougiekabel los van de bougie ([Figuur 30](#)).



G019905

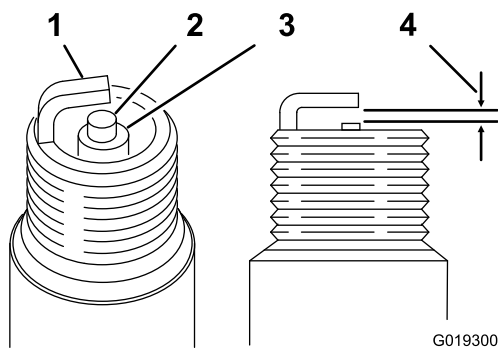
Figuur 30

1. Bougiekabel

2. Reinig de omgeving van de bougie en verwijder de bougie uit de cilinderkop.

Belangrijk: Als de bougie gebarsten of vuil is, moet deze worden vervangen. U mag de elektroden niet zandstralen, afkrabben of reinigen omdat hierdoor gruis kan losraken en in de cilinder terechtkomen. Dit kan leiden tot beschadiging van de motor.

3. Zorg ervoor dat de elektrodeafstand 0,7 tot 0,8 mm bedraagt (Figuur 31).



G019300

Figuur 31

- | | |
|-----------------------|-------------------|
| 1. Massa-elektrode | 3. Isolator |
| 2. Centrale elektrode | 4. 0,7 tot 0,8 mm |

4. Monteer de bougie met de juiste elektrodeafstand manueel. Ga voorzichtig te werk om te voorkomen dat deze scheef wordt ingedraaid.
5. Als de bougie helemaal ingedraaid is, gebruikt u een bougiesleutel om de bougie vast te draaien en de afdichtring samen te drukken.

- Een nieuwe bougie moet u nog een halve slag vastdraaien nadat u ze hebt geplaatst om de ring in te drukken.
- Als u de oorspronkelijke bougie terugplaatst, draai deze dan nog 1/8 tot 1/4 slag vaster nadat u de bougie hebt geplaatst om de ring in te drukken.

Opmerking: Een losse bougie kan de motor oververhitten en beschadigen. Als u de bougie te strak vastdraait, kan de schroefdraad in de cilinderkop beschadigd raken.

6. Sluit de bougiekabel aan op de bougie.

Afsluiterspelning controleren en instellen

Onderhoudsinterval: Om de 300 bedrijfsuren

Belangrijk: Raadpleeg de gebruikershandleiding van de motor.

Onderhoud brandstofsysteem

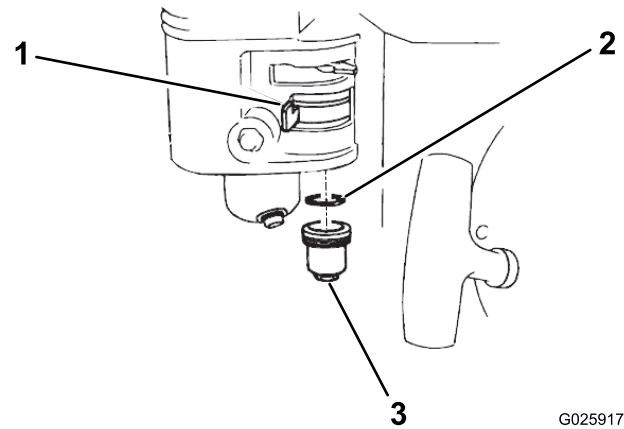
De bezinkseldop reinigen

Onderhoudsinterval: Om de 100 bedrijfsuren—Reinig de bezinkseldop.

⚠ GEVAAR

In bepaalde omstandigheden is benzine uiterst ontvlambaar en zeer explosief. Brand of explosie van benzine kan brandwonden bij u of anderen en materiële schade veroorzaken.

- Vul de brandstoftank in de open lucht wanneer de motor koud is. Eventueel gemorste benzine opnemen.
- Vul de brandstoftank niet helemaal. Vul de benzinetank tot 25 mm onder de bovenkant van de tank. Dit geeft de benzine ruimte om uit te zetten.
- Rook nooit wanneer u met benzine bezig bent, en houd de brandstof weg van open vuur of vonken.
- Bewaar benzine in een goedgekeurd vat of blik en buiten bereik van kinderen. Koop nooit meer benzine dan u in 30 dagen kunt opmaken.
- Zet benzinevaten altijd op de grond en uit de buurt van het voertuig voordat u de tank bijvult.
- Benzinevaten niet in een vrachtwagen of aanhanger vullen, omdat bekleding of kunststof beplating het vat kan isoleren, waardoor de afvoer van statische lading wordt bemoeilijkt.
- Als het praktisch mogelijk is, kunt u het beste een machine met een benzinemotor eerst van de vrachtwagen of aanhanger halen en bijtanken als de machine met de wielen op de grond staat. Als dit niet mogelijk is, verdient het de voorkeur dergelijke machines op een vrachtwagen of aanhanger bij te vullen uit een draagbaar vat, niet met behulp van een vulpistool van een pomp.
- Als u een vulpistool moet gebruiken, dient u dit voortdurend in contact met de rand van de brandstoftank of de opening van het vat te houden, totdat u klaar bent met bijvullen.



Figuur 32

G025917

1. Afsluitlep
2. O-ring
3. Bezinkseldop

2. Reinig de bezinkseldop en de O-ring in een onbrandbaar oplosmiddel en maak ze grondig droog.
3. Plaats de O-ring in de brandstofklep en breng de bezinkseldop aan. Draai de bezinkseldop stevig vast.

1. Zet de brandstofklep UIT en verwijder de bezinkseldop en de O-ring (Figuur 32).

Onderhoud aandrijfsysteem

Hydraulische vloeistof controleren.

Het hydraulische systeem wordt in de fabriek gevuld met hydraulische vloeistof van hoge kwaliteit. **Controleer het peil van de hydraulische vloeistof voordat de motor voor het eerst wordt gestart, en vervolgens dagelijks.**

Opmerking: Voordat u aan een onderdeel van het hydraulische aandrijfsysteem werkt, moet u de motor stoppen om de druk van het systeem te laten. Voordat u de motor start na de onderhoudswerkzaamheden aan het hydraulische systeem en druk hebt gezet op de hydraulische leidingen, moet u alle slangen en verbindingen controleren op schade en veiligstellen dat ze vastzitten. Vervang beschadigde slangen en draai losse koppelingen vast indien nodig.

Voordat u de machine dagelijks gebruikt, moet u het peil van de hydraulische vloeistof controleren in het kijkglasje dat zich aan de zijkant van de hydraulische vloeistoftank bevindt.

Opmerking: Het vloeistofpeil moet zich in het midden van het kijkglasje bevinden. Als dit niet het geval is, moet u de tank bijvullen met geschikte vloeistof.

Aanbevolen hydraulische vloeistof: Toro Premium All Season hydraulische vloeistof (verkrijgbaar in emmers van 19 liter of vaten van 208 liter. Raadpleeg de onderdelencatalogus of neem contact op met uw erkende Toro-dealer voor onderdeelnummers.)

Alternatieve vloeistoffen: Als de aanbevolen vloeistof van Toro niet beschikbaar is, kunt u andere **gewone, op petroleum gebaseerde** vloeistoffen gebruiken als deze voldoen aan alle onderstaande materiaaleigenschappen en industripecificaties. Vraag uw olieleverancier of de olie voldoet aan deze specificaties.

Opmerking: Toro aanvaardt geen enkele aansprakelijkheid voor schade die wordt veroorzaakt door gebruik van verkeerde vervangende vloeistoffen. Gebruik daarom uitsluitend producten van gerenommeerde fabrikanten die garant staan voor de door hen aanbevolen vloeistoffen.

ISO VG 46 multigrade slijtagewerende hydraulische vloeistof met hoge viscositeitsindex/laag stolpunt	
Materiaaleigenschappen:	
Viscositeit, ASTM D445	cSt bij 40 °C 44 tot 48 cSt bij 100 °C 7,9 tot 9,1
Viscositeitsindex ASTM D2270	140 of hoger
Stolpunt, ASTM D97	-37 °C tot -45 °C
FZG, Fail stage	11 of beter
Waterinhoud (nieuwe vloeistof):	500 ppm (maximum)
Industripecificaties:	
Vickers I-286-S, Vickers M-2950-S, Denison HF-0, Vickers 35 VQ 25 (Eaton ATS373-C)	

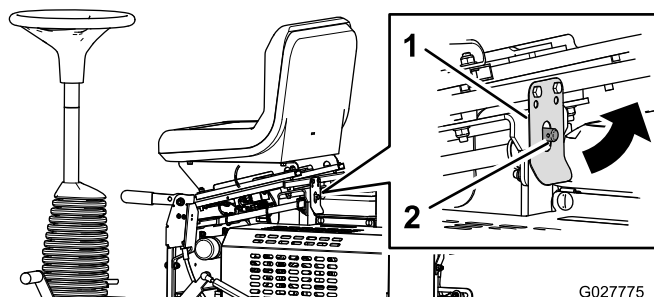
De juiste hydraulische vloeistoffen moeten geschikt zijn voor mobiele machines (in tegenstelling tot gebruik in een fabriek), een type olie met een viscositeitmodifier, met ZnDTP of ZDDP slijtagewerend additievenpakket (geen asloze vloeistof).

Opmerking: Veel hydraulische vloeistoffen zijn bijna kleurloos, zodat het moeilijk is lekkages op te sporen. Er is een rode kleurstof voor de vloeistof in het hydraulisch systeem verkrijgbaar in flesjes van 20 ml. Eén flesje is voldoende voor 15 tot 22 liter hydraulische vloeistof. U kunt deze kleurstof bestellen bij een erkende Toro-dealer, Onderdeelnr. 44-2500.

Het peil van de hydraulische vloeistof controleren

Onderhoudsinterval: Bij elk gebruik of dagelijks

1. Plaats de machine op een horizontaal oppervlak.
2. Trek de stoelvergrendeling naar achteren en kantel de stoel naar voren (Figuur 33).

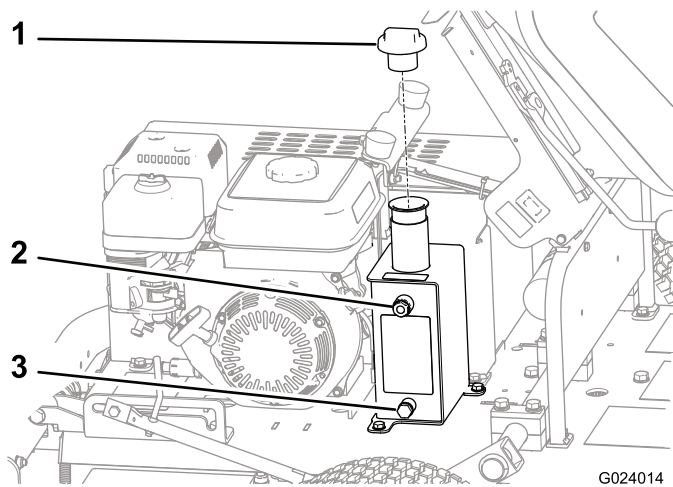


Figuur 33

1. Stoelvergrendeling
2. Vergrendelpen

3. Zoek het kijkglasje (Figuur 34) aan de zijkant van de hydraulische vloeistoftank.

Opmerking: Als het vloeistofniveau goed is, moet het vloeistofpeil zich in het midden van het kijkglasje bevinden.



Figuur 34

1. Tankdop
2. Kijkglasje
3. Aftapplug van tank

4. Als het vloeistofpeil laag is, verwijdert u de dop van de bovenkant van de tank (Figuur 34), en voegt u genoeg vloeistof toe om het te laten stijgen tot het juiste niveau in het kijkglasje.
5. Plaats de tankdop terug.
6. Neem eventueel gemorste olie op.
7. Breng de stoel naar beneden en vergrendel hem.

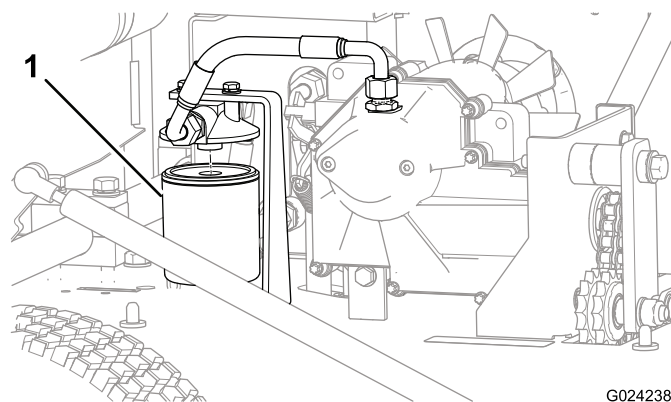
Hydraulische vloeistof verversen en de filter vervangen

Onderhoudsinterval: Na de eerste 20 bedrijfsuren—Ververs de hydraulische vloeistof en vervang de filter.

Om de 800 bedrijfsuren/Om de 2 jaar (houd hierbij de kortste periode aan)—Ververs de hydraulische vloeistof en vervang de filter.

Belangrijk: Gebruik enkel Toro Premium All Season hydraulische vloeistof (ISO VG 46) of een gelijkwaardige vloeistof. Andere vloeistoffen kunnen schade aan het systeem veroorzaken.

1. Plaats een opvangbak onder de aftapplug van de hydraulische tank. (Figuur 34).
2. Verwijder de aftapplug aan de zijkant van de tank (Figuur 34).
3. Als alle vloeistof is weggelopen, plaatst u de aftapplug terug.
4. Reinig de omgeving van de plaats waar het filter wordt gemonteerd.
5. Plaats een opvangbak onder het filter en verwijder het filter (Figuur 35).



Figuur 35

1. Vloeistoffilter

6. Vul het vervangende filter met de geschikte hydraulische vloeistof.
 7. Smeer de afdichtingspakking, monteer het filter met de hand tot de pakking contact maakt met de filterkop en draai deze vervolgens 3/4 slag verder vast.
- Opmerking:** Het filter moet nu afgedicht zijn.
8. Verwijder de dop van de vloeistoftank (Figuur 34).
 9. Vul de tank met de juiste vloeistof; zie [Het peil van de hydraulische vloeistof controleren \(bladz. 18\)](#).
 10. Plaats de tankdop terug.
 11. Neem eventueel gemorste olie op.
 12. Start de motor en laat deze 3 tot 5 minuten laag stationair lopen om de olie te laten circuleren en het systeem te ontlichten.
 13. Zet de motor af, controleer het peil van de hydraulische vloeistof en vul vloeistof bij indien nodig.
 14. Breng de stoel naar beneden en vergrendel hem.
 15. U moet de vloeistof en het filter op de juiste wijze afvoeren. Verwerk deze overeenkomstig de plaatselijk geldende voorschriften.

De spanning van de aandrijfketting controleren en afstellen

Onderhoudsinterval: Na de eerste 5 bedrijfsuren—Controleer de spanning van de aandrijfketting en stel deze zo nodig af.

Bij elk gebruik of dagelijks—Controleer de spanning van de aandrijfketting en stel deze zo nodig af.

Belangrijk: Kettingen en kettingwiel zijn onderhoudsartikelen en vallen niet onder de garantie.

Speling aandrijfketting: 5 tot 8 mm

Belangrijk: Controleer de spanning van de aandrijfketting om de 8 bedrijfsuren of dagelijks (waarbij de kortste periode moet worden aangehouden). Als u de ketting niet langer kunt aanspannen volgens de voorgeschreven speling, dient u deze te vervangen. De aandrijfketting is onderhevig aan slijtage en moet regelmatig worden vervangen.

Opmerking: De aandrijfketting is voorbij zijn nuttige levensduur (versleten) als deze door een richtingverandering van de machine begint te ratelen ondanks de juiste spanning, of wanneer de spaneendheid op de juiste manier is afgesteld, maar de uiteinden van de ketting raken elkaar nog steeds.

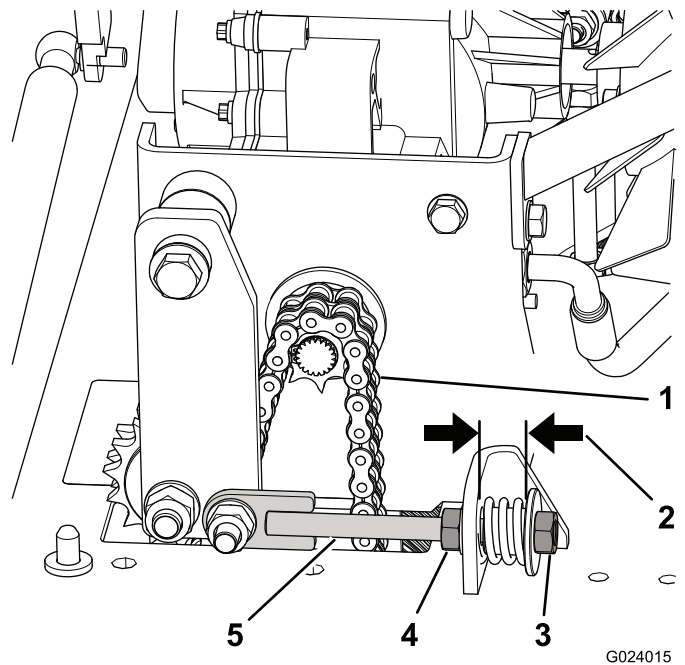
De aandrijfketting bevindt zich onder de kap. U kunt ze aanspannen met de spankettingswielen op de spanarm. U kunt deze arm verder aanspannen als de ketting gerekt wordt.

1. Verwijder de kap en bewaar ze; zie [De kap verwijderen \(bladz. 27\)](#).
2. Stel de spanning van de aandrijfketting als volgt af:

- Draai de contraoer van de spanstang los ([Figuur 36](#)).
- Stel de spanmoer af zodat de afstand tussen het afstandsstuk en de vaste beugel 19 mm bedraagt; zie [Figuur 36](#).

Opmerking: Er is alleen 19 mm speling wanneer de contraoer los is. De afstand is kleiner als de spanmoer vastgedraaid is.

- Draai de contraoer handmatig vast op de vaste beugel.
- Houd de contraoer tegen en draai de spanmoer aan om de afstelling te borgen.



Figuur 36

- | | |
|------------------------------|--------------|
| 1. Ketting | 4. Contraoer |
| 2. 19 mm met losse contraoer | 5. Spanstang |
| 3. Spanmoer | |

3. Plaats de kap.

Onderhouden remmen

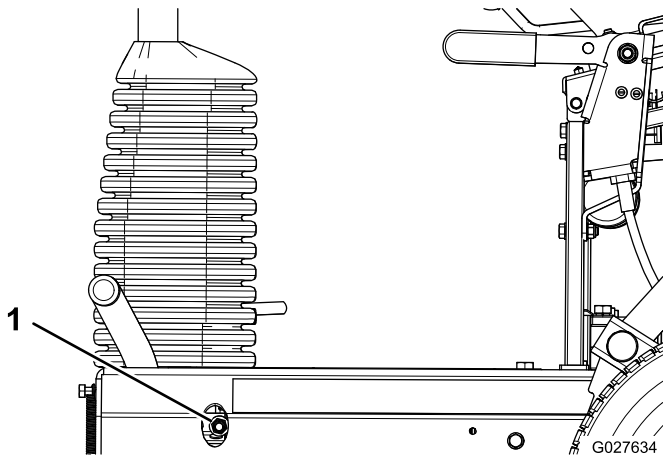
De parkeerrem controleren en afstellen

Onderhoudsinterval: Bij elk gebruik of dagelijks

Zorg ervoor dat de parkeerrem voorkomt dat de machine gaat rollen wanneer ze geparkeerd is.

De parkeerrem wordt als volgt afgesteld:

- Om de remkracht te vermeerderen, moet u de borgmoer van de rem vaster draaien (Figuur 37).
- Om de remkracht te verminderen, moet u de borgmoer van de rem losser draaien (Figuur 37).



Figuur 37

1. Borgmoer van rem

Opmerking: Zorg ervoor dat de rem volledig wordt vrijgegeven als de parkeerremhendel is vrijgesteld.

Stalling

1. Verwijder maaisel, vuil en vet van de buitenkant van de gehele machine, met name van de rollen en de motor. Verwijder vuil en kaf van de buitenkant van de koelribben van de cilinderkop en de ventilatorbehuizing van de motor.

Belangrijk: U kunt de machine met een mild reinigingsmiddel en water wassen. Was de machine nooit met een hogedrukreiniger. Gebruik niet te veel water, zeker niet in de buurt van de motor.

2. Als u de machine lange tijd wilt stallen (meer dan 90 dagen), moet u een stabilizer/conditioner toevoegen aan de brandstof in de tank.
 - A. Laat de motor vijf minuten lopen om de brandstof met de toegevoegde stabilizer/conditioner door het brandstofsysteem te verspreiden.
 - B. Zet de motor af, laat deze afkoelen, en laat de brandstoftank leeglopen, of laat de motor lopen, totdat deze afslaat.
 - C. Motor opnieuw starten en laten lopen totdat deze afslaat. Herhaal de procedure met de choke aan totdat de motor niet opnieuw start.
 - D. U moet brandstof op de juiste wijze afvoeren. Verwerk deze overeenkomstig de plaatselijk geldende voorschriften.
3. Controleer alle bouten, schroeven en moeren en draai deze vast. Versleten of beschadigde delen repareren of vervangen.
4. Werk alle krassen en beschadigingen van de lak bij. Bijwerkklak is verkrijgbaar bij een erkende Service Dealer.
5. Stal de machine in een schone, droge garage of opslagruimte. Dek de machine af om deze te beschermen en schoon te houden.

Opmerkingen:

Opmerkingen:

Lijst met internationale dealers

Dealer:	Land:	Telefoonnummer:	Dealer:	Land:	Telefoonnummer:
Agrolanc Kft	Hongarije	36 27 539 640	Maquiver S.A.	Colombië	57 1 236 4079
Balama Prima Engineering Equip. B-Ray Corporation	Hongkong Korea	852 2155 2163 82 32 551 2076	Maruyama Mfg. Co. Inc. Mountfield a.s.	Japan Tsjechië	81 3 3252 2285 420 255 704 220
Casco Sales Company	Puerto Rico	787 788 8383	Mountfield a.s.	Slovakije	420 255 704 220
Ceres S.A.	Costa Rica	506 239 1138	Munditol S.A.	Argentinië	54 11 4 821 9999
CSSC Turf Equipment (pvt) Ltd. Cyril Johnston & Co. Cyril Johnston & Co.	Sri Lanka Noord-Ierland Ierse Republiek	94 11 2746100 44 2890 813 121 44 2890 813 121	Norma Garden Oslinger Turf Equipment S.A. Oy Hako Ground and Garden Ab	Rusland Ecuador Finland	7 495 411 61 20 593 4 239 6970 358 987 00733
Equiver Femco S.A. ForGarder OU	Mexico Guatemala Estland	52 55 539 95444 502 442 3277 372 384 6060	Parkland Products Ltd. Perfetto Pratoverde SRL.	Nieuw-Zeeland Polen Italië	64 3 34 93760 48 61 8 208 416 39 049 9128 128
G.Y.K. Company Ltd. Geomechaniki of Athens Golf international Turizm Guandong Golden Star Hako Ground and Garden	Japan Griekenland Turkije China Zweden	81 726 325 861 30 10 935 0054 90 216 336 5993 86 20 876 51338 46 35 10 0000	Prochaska & Cie RT Cohen 2004 Ltd. Riversa Lely Turfcare Solvert S.A.S.	Oostenrijk Israël Spanje Denemarken Frankrijk	43 1 278 5100 972 986 17979 34 9 52 83 7500 45 66 109 200 33 1 30 81 77 00
Hako Ground and Garden Hayter Limited (U.K.) Hydroturf Int. Co Dubai	Noorwegen Verenigd Koninkrijk Verenigde Arabische Emiraten	47 22 90 7760 44 1279 723 444 97 14 347 9479	Spypros Stavrinides Limited Surge Systems India Limited T-Markt Logistics Ltd.	Cyprus India Hongarije	357 22 434131 91 1 292299901 36 26 525 500
Hydroturf Egypt LLC Irrimac Irrigation Products Int'l Pvt Ltd.	Egypte Portugal India	202 519 4308 351 21 238 8260 0091 44 2449 4387	Toro Australia Toro Europe NV Valtech	Australië België Marokko	61 3 9580 7355 32 14 562 960 212 5 3766 3636
Jean Heybroek BV	Nederland	31 30 639 4611	Victus Emak	Polen	48 61 823 8369

Privacyverklaring voor Europa

De informatie die Toro verzamelt

Toro Warranty Company (Toro) respecteert uw privacy. Om uw aanspraak op garantie te behandelen en contact met u op te nemen in het geval van een terugroepactie vragen wij om bepaalde persoonlijke informatie, hetzij direct of via uw lokale Toro-dealer.

Het Toro garantiesysteem wordt gehost op servers in de Verenigde Staten, waar de privacywet mogelijk niet dezelfde bescherming biedt als in uw land.

DOOR UW PERSOONLIJKE GEGEVENS MET ONS TE DELEN STEM U IN MET DE VERWERKING VAN UW PERSOONLIJKE GEGEVENS ZOALS BESCHREVEN IN DEZE PRIVACYVERKLARING.

Hoe Toro informatie gebruikt

Toro kan uw persoonsgegevens gebruiken om uw aanspraak op garantie te behandelen, contact met u op te nemen in het geval van een terugroepactie, of voor een ander doeleinde waarvan we u op de hoogte brengen. Toro kan uw informatie delen met zijn afdelingen, verdelers of andere zakenpartners in verband met deze activiteiten. We verkopen uw persoonsgegevens niet aan andere bedrijven. We behouden ons het recht voor om persoonsgegevens te delen teneinde te voldoen aan geldende wetten en verzoeken van de aangewezen autoriteiten, opdat wij onze systemen naar behoren kunnen gebruiken of met het oog op onze eigen bescherming of die van andere gebruikers.

Behoud van uw persoonlijke gegevens

Wij bewaren uw persoonlijke gegevens zo lang als dat nodig is voor de doeleinden waarvoor ze oorspronkelijk werden verzameld of voor andere legitieme doeleinden (zoals naleving van voorschriften), of zo lang als vereist is door de van toepassing zijnde wet.

Toro's engagement voor de beveiliging van uw persoonlijke gegevens.

We nemen redelijke voorzorgen om uw persoonlijke gegevens te beschermen. We proberen bovendien de nauwkeurigheid en geldigheid van persoonlijke gegevens te waarborgen.

Toegang tot en aanpassing van uw persoonlijke gegevens

Als u toegang wenst tot uw persoonlijke gegevens of deze wilt aanpassen, gelieve dan een e-mail te sturen naar legal@toro.com.

Australische consumentenwet

Australische klanten kunnen voor informatie over de Australische consumentenwet (Australian Consumer Law) terecht bij de lokale Toro-verdeler of ze kunnen deze informatie in de doos vinden.



De Toro Total Coverage-garantie

Beperkte garantie

Gedekte voorwaarden en producten

De Toro® Company en de hieraan gelieerde onderneming, Toro Warranty Company, bieden krachtens een overeenkomst tussen beide ondernemingen gezamenlijk de garantie dat uw Toro product (hierna: het 'product') gedurende twee jaar of 1500 bedrijfsuren* vrij van materiaalgebreken of fabricagefouten is, met dien verstande dat hierbij de kortste periode moet worden aangehouden. Deze garantie geldt voor alle producten met uitzondering van beluchters (zie de afzonderlijke garantieverklaringen voor deze producten). In een geval waarin de garantie van toepassing is, zullen wij het product kosteloos repareren en ook niet de kosten van diagnose, arbeid, onderdelen en transport in rekening brengen. De garantie gaat in op de datum waarop het product is geleverd aan de oorspronkelijke koper.

* Producten uitgerust met een urenteller.

Aanwijzingen voor aanvraag van garantieservice

U dient contact op te nemen met de distributeur van commerciële producten of erkende dealer bij wie u het product heeft gekocht, zodra u denkt dat er sprake is van een geval waarop de garantie van toepassing is. Als het u moeite kost een distributeur of erkende dealer te vinden of vragen over rechten of plichten uit hoofde van de garantie heeft, kunt u contact met ons opnemen op:

Commercial Products Service Department
Toro Warranty Company
8111 Lyndale Avenue South
Bloomington, MN 55420-1196, VS
E-mail: commercial.warranty@toro.com

Plichten van de eigenaar

Als eigenaar van het product bent u verantwoordelijk voor de vereiste onderhouds- en afstelwerkzaamheden die worden vermeld in de gebruikershandleiding. Indien u de vereiste onderhouds- en afstelwerkzaamheden niet uitvoert, kan uw garantieclaim worden afgewezen.

Zaken en gevallen die niet onder de garantie vallen

Niet alle storingen of defecten van het product die plaatsvinden tijdens de garantieperiode zijn materiaalgebreken of fabricagefouten. Buiten deze garantie vallen:

- Defecten als gevolg van het gebruik van andere dan originele Toro-onderdelen, of als gevolg van de montage en gebruik van additionele, gewijzigde of niet van Toro afkomstige accessoires en producten. De fabrikant van deze artikelen kan een afzonderlijke garantie verstrekken.
- Defecten als gevolg van nalatigheid om aanbevolen onderhouds en/of afstelwerkzaamheden te verrichten. Als u uw Toro-product niet goed onderhoudt volgens lijst met aanbevolen onderhoudswerkzaamheden in de *Gebruikershandleiding* kan dit ertoe leiden dat garantieclaims worden afgewezen.
- Defecten als gevolg van verkeerd, achteloos of roekeloos gebruik van het product.
- Onderdelen die onderhevig zijn aan slijtage door gebruik, tenzij deze gebreken vertonen. Voorbeelden van onderdelen die slijten of worden verbruikt tijdens een normaal gebruik van het product zijn onder meer, maar niet uitsluitend, remblokken en remvoeringen, koppelvvoeringen, maaimessen, messenkooien, snijplaten, pennen, bougies, zwenkwielen, banden, filters, drijfriemen en sommige onderdelen van spuitmachines zoals membranen, spuitdoppen, afsluitkleppen, enz.

Andere landen dan de VS of Canada

Klanten dienen contact op te nemen met hun Toro Distributeur (Dealer) om het garantiebeleid voor hun land, provincie of staat te verkrijgen. Als u om een of andere reden ontevreden bent over de service van uw verdeler of moeilijk informatie over de garantie kunt krijgen, verzoeken wij u contact op te nemen met de Toro-importeur. Als alle andere middelen zonder succes zijn, neemt u contact met ons op bij Toro Warranty Company.

- Defecten veroorzaakt door externe invloeden. Externe invloeden zijn onder meer, maar niet uitsluitend: weersomstandigheden, wijze van opslag, verontreiniging, gebruik van niet goedgekeurde koelvloeistoffen, smeermiddelen, additieven, meststoffen, water, chemicaliën en dergelijke.
- Normale geluidssterkte, trillingen, slijtage en achteruitgang.
- Normale slijtage omvat, maar niet uitsluitend, schade aan stoelen als gevolg van slijtage of afschuring, afgebladderde verfpoppervlakken, beschadigde stickers, krassen op ruiten, enz.

Onderdelen

Garantie wordt verleend op onderdelen die moeten worden vervangen in het kader van het vereiste onderhoud, gedurende de garantieperiode tot hun geplande vervanging. Een onderdeel dat uit hoofde van de garantie is vervangen, komt voor de duur van de oorspronkelijke productgarantie in aanmerking voor de garantie en wordt eigendom van Toro. Toro beslist in laatste instantie of een onderdeel of een groep van onderdelen wordt gerepareerd of vervangen. Toro mag voor garantiereparaties in de fabriek gereviseerde onderdelen gebruiken.

Toro mag voor garantiereparaties in de fabriek gereviseerde onderdelen gebruiken.

Semi-tractieaccu's hebben een specifiek totaal aantal kilowatt-uren die zij tijdens hun levensduur kunnen leveren. De gebruikte technieken voor het bedienen, opladen en onderhouden van de accu kan leiden tot een langere of kortere levensduur van de accu. Als de accu's in dit product worden gebruikt, zal hun bruikbaarheid tussen de oplaadintervallen langzaam verminderen totdat zij volledig uitgeput zijn. Vervanging van een accu die is uitgeput als gevolg van normaal gebruik, is de verantwoordelijkheid van de eigenaar van het product. Een accu moet soms tijdens de normale garantieperiode op kosten van de eigenaar worden vervangen.

Onderhoud op kosten van de eigenaar

Opvoeren van de motor, smeren, reinigen en waxen, het vervangen van items en voorwaarden die niet onder de garantie vallen, filters, koelvloeistof en het uitvoeren van aanbevolen onderhoudswerkzaamheden behoren tot de gebruikelijke werkzaamheden die nodig zijn voor Toro producten en die voor rekening komen van de eigenaar.

Algemene voorwaarden

Op grond van deze garanties mogen reparaties uitsluitend worden uitgevoerd door een Erkende Toro Distributeur of Dealer.

The Toro Company en de Toro Warranty Company zijn niet aansprakelijk voor indirecte of bijkomende schade of gevolgschade in samenhang met het gebruik van de Toro-producten die onder deze garantie vallen, inclusief de kosten of uitgaven voor de levering van vervangen materiaal of diensten gedurende een redelijke periode van onbruikbaarheid of buitengebruikstelling tijdens de uitvoering van reparatiewerkzaamheden op grond van deze garantie. Met uitzondering van de emissiegarantie waarnaar hieronder, indien van toepassing, wordt verwezen, bestaat er geen andere expliciete garantie.

Alle impliciete garanties van verkoopbaarheid of geschiktheid voor gebruik zijn beperkt tot de duur van deze expliciete garantie. Sommige landen staan uitsluitingen van bijkomende schade of gevolgschade of beperkingen op de duur van de impliciete garantie niet toe, zodat bovengenoemde uitsluitingen en beperkingen in uw geval mogelijk niet van toepassing zijn.

Deze garantie geeft u specifieke rechten; daarnaast kunt u beschikken over andere rechten die per land kunnen verschillen.