

Kit de rayado de 86 cm (34")

Cortacésped con conductor de radio cero

Nº de modelo 131-4167

Instrucciones de instalación

⚠ ADVERTENCIA

CALIFORNIA

Advertencia de la Propuesta 65

Este producto contiene una o más sustancias químicas que el Estado de California considera causantes de cáncer, defectos congénitos o trastornos del sistema reproductor.

Instalación

Piezas sueltas

Utilice la tabla siguiente para verificar que no falta ninguna pieza.

Descripción	Cant.	Uso
Tornillo con arandela prensada (5/16" x 3/4", autorroscante)	4	Instale el conjunto de soportes del kit de rayado.
Soporte de montaje	2	
Pletina de sujeción	1	
Tornillo de cabeza hexagonal (5/16" x 3/4")	4	Instalación de la rasqueta del kit de rayado.
Arandela	4	
Tuerca rápida	4	
Rasqueta	1	

Retirada de la carcasa de corte

5. Limpie la parte trasera de la carcasa de corte.

1. Aparque la máquina en una superficie nivelada y desengrane el mando de control de las cuchillas.
2. Ponga el freno de estacionamiento, pare el motor, retire la llave y espere a que se detengan todas las piezas en movimiento antes de abandonar el puesto del operador.
3. Retire la carcasa de corte de la máquina. Consulte la sección Retirada de la carcasa de corte del *Manual del operador* o la sección correspondiente del *Manual de mantenimiento*.

⚠ ADVERTENCIA

Cuando está instalado, el muelle tensor de la correa está bajo tensión y puede causar lesiones personales.

Tenga cuidado al retirar la correa y la carcasa de corte.

4. Retire la carcasa de corte de debajo de la máquina.



Instalación de los soportes del kit de rayado

Instalación de los soportes de montaje

1. Localice el patín derecho en el borde trasero de la carcasa de corte, según se muestra en [Figura 1](#).

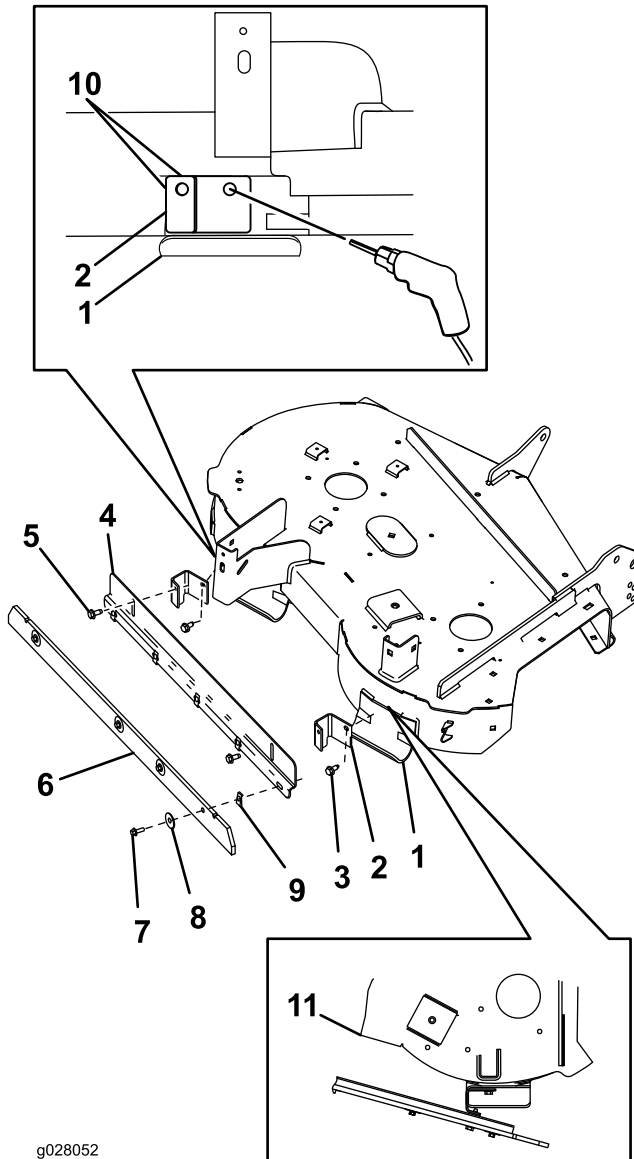


Figura 1

- | | |
|---|---|
| 1. Patín | 7. Tornillo de cabeza hexagonal |
| 2. Soporte de montaje | 8. Arandela |
| 3. Tornillo con arandela prensada (autorroscante) | 9. Tuerca rápida |
| 4. Pletina de sujeción | 10. Alinear los bordes izquierdo y superior del soporte y del patín |
| 5. Tornillo con arandela prensada (autorroscante) | 11. Instalación del soporte del kit de rayado—patín derecho |
| 6. Rasqueta | |

2. Coloque la pata más larga del soporte de montaje del kit de rayado contra el patín ([Figura 1](#)).

Nota: Alinee el borde izquierdo del soporte de montaje con el borde izquierdo del patín, y el borde superior del soporte de montaje con el borde superior del patín.

3. Marque en el patín el contorno del taladro de montaje del soporte ([Figura 1](#)).
4. Retire el soporte. Marque con un punzón el centro del contorno marcado en el patín.
5. Perfore un taladro (9/32") en el patín derecho, en la posición marcada con el punzón.
6. Coloque la pata más larga del soporte de montaje contra el patín.

Nota: Alinee el taladro del soporte de montaje con el taladro perforado en el patín.

7. Sujete el soporte firmemente con un tornillo con arandela prensada (autorroscante).
8. Localice el patín izquierdo en el borde trasero de la carcasa de corte, según se muestra en [Figura 1](#).
9. Repita los pasos 2 a 6 en el patín izquierdo.
10. Asegúrese de que las ranuras de la pletina de sujeción están alineadas con los taladros de la pata corta de los soportes de montaje ([Figura 1](#)).

Instalación de la pletina de sujeción

Nota: La pletina de sujeción tiene dos pestañas – la pestaña de montaje tiene 2 ranuras y la pestaña de la rasqueta tiene 4 taladros.

1. Posicione la pletina de sujeción con la pestaña de montaje hacia arriba y junto a la carcasa (con la pestaña de la rasqueta hacia abajo y separado de la carcasa), según se muestra en [Figura 1](#).
2. Alinee el extremo superior de la ranura de la pestaña de montaje de la pletina de sujeción con el taladro de la pata más corta de cada soporte de montaje instalado en los patines ([Figura 1](#)).
3. Sujete la pletina de sujeción a cada soporte de montaje con un tornillo con arandela prensada autorroscante ([Figura 1](#)).

Instalación de la rasqueta

Instalación de la rasqueta

1. Alinee las tuercas rápidas con la pata curva hacia la carcasa de corte (Figura 2).

Nota: Coloque las 4 tuercas rápidas sobre la pestaña de la rasqueta de la pletina de sujeción, Alinee los taladros de las tuercas rápidas con los taladros del soporte.

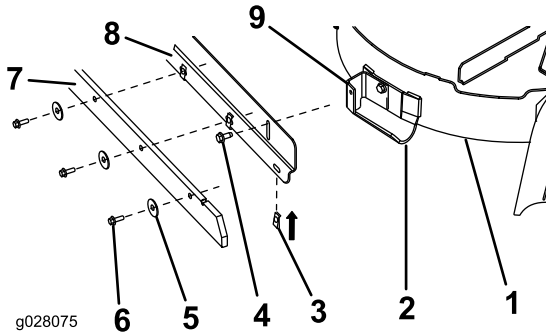


Figura 2

- | | |
|---|---------------------------------|
| 1. Instalación de la carcasa de corte | 6. Tornillo de cabeza hexagonal |
| 2. Patín | 7. Rasqueta |
| 3. Tuerca rápida | 8. Pletina de sujeción |
| 4. Tornillo con arandela prensada (autorroscante) | 9. Soporte de montaje |
| 5. Arandela | |

2. Posicione la rasqueta en la pestaña de la rasqueta de la pletina de sujeción (Figura 2),

Nota: alineando los taladros de la rasqueta con las tuercas rápidas.

3. Sujete la rasqueta a la pletina con 4 tornillos de cabeza hexagonal (5/16" x 3/4") y 4 arandelas, según se muestra en Figura 2.

Cómo instalar el cortacésped

Nota: Si hay chirridos cuando la correa está en movimiento, si las cuchillas patinan durante la siega, si los bordes están deshilachados, o si hay marcas de quemaduras o grietas, la correa del cortacésped está desgastada. Cambie la correa si observa cualquiera de estas condiciones.

1. Instale la correa del cortacésped (Figura 3), si se retiró. Consulte la sección Cómo cambiar la correa del cortacésped en el *Manual del operador*.

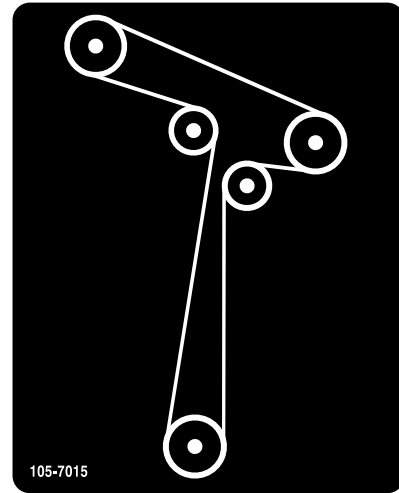


Figura 3

2. Instale la carcasa de corte en la máquina. Consulte la sección Instalación del cortacésped en el *Manual del operador* o la sección correspondiente del *Manual de mantenimiento*

Operación

Ajuste de la altura

Importante: La aplicación de una presión excesiva hacia abajo con la barra de rayado puede dañar el césped y el kit de rayado.

Evite perfilar cerca de obstáculos con el kit de rayado instalado, para evitar dañar los obstáculos o los componentes del kit. Cambie la rasqueta cada año, o más a menudo dependiendo del desgaste producido.

Evite el contacto con obstáculos que pudieran dañar el kit. Eleve la carcasa temporalmente a la posición de transporte al realizar giros o conducir hacia atrás.

Cuando está instalado el kit de rayado, eleve la carcasa de corte a la posición de transporte cuando no se está utilizando para evitar dañar la rasqueta.

Para obtener los mejores resultados de rayado, ajuste el borde inferior de la rasqueta a $\frac{1}{2}$ "- $\frac{1}{4}$ " por debajo del borde inferior de la carcasa (Figura 4).

Para modificar el efecto rayado, eleve o baje la altura de la rasqueta ajustando la posición de la pletina de sujeción de la manera siguiente:

1. Aparque la máquina en una superficie nivelada y desengrane el mando de control de las cuchillas.
2. Ponga el freno de estacionamiento, pare el motor, retire la llave y espere a que se detengan todas las piezas en movimiento antes de abandonar el puesto del operador.
3. Afloje los 2 tornillos con arandela prensada (autorroscantes) que sujetan la pletina de sujeción (Figura 4).
4. Ajuste la posición de la pletina de sujeción como se indica a continuación:
 - Para intensificar el efecto rayado, baje la pletina de sujeción hasta obtener el efecto deseado (Figura 4).
 - Para disminuir el efecto rayado, eleve la pletina de sujeción hasta obtener el efecto deseado (Figura 4).
5. Asegúrese de que la pletina de sujeción está paralela al suelo.
6. Apriete los 2 tornillos con arandela prensada (autorroscantes) que sujetan la pletina de sujeción (Figura 4).

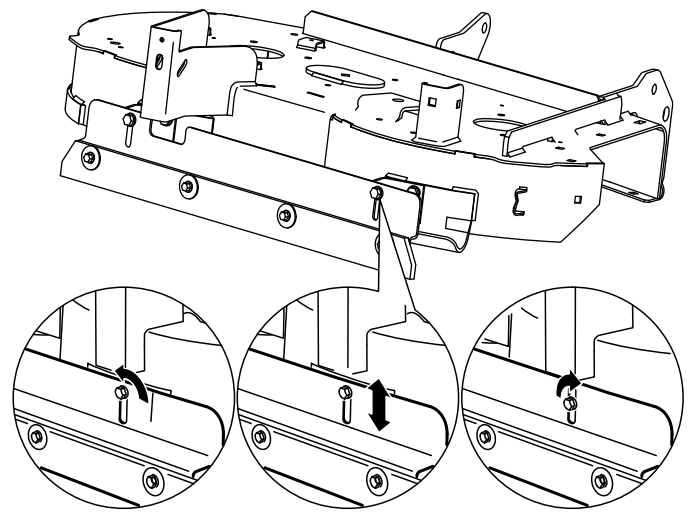


Figura 4

Ajuste de la altura de la rasqueta

Consejos de operación

Cómo lograr un llamativo aspecto rayado

Tipo y condición del césped

- El césped lacio que se encuentra más al norte suele producir franjas de mayor contraste.
- El césped más duro que se encuentra en la zona sur suele producir un rayado con menos contraste.
- El césped de la zona estrecha de transición puede producir un mayor contraste de rayado en algunas áreas y un menor contraste en otras áreas, o en diferentes momentos de la temporada.
- Algunos tipos de césped producen un contraste más pronunciado si se deja el césped muy corto. Otros tipos de césped, o céspedes con diferente contenido de humedad, dan mejor contraste cuando se siegan con una altura de corte mayor. Experimente para averiguar cómo se producen los mejores resultados para su caso particular.

Posición del sol

Afecta a la manera en que se refleja la luz en el césped.

- Los patrones de siega que en general van en sentido este-oeste presentarán mayor contraste que los patrones norte-sur.
- El contraste del patrón de rayado es menos visible a mediodía, y más visible por la mañana y por la tarde.

Posición de visualización

El césped que está doblado hacia usted parece más oscuro, y el césped doblado en el sentido opuesto parece más claro.

- Un patrón de siega que está paralelo a una calle o carretera tendrá mayor contraste al acercarse o alejarse del lugar. El contraste del rayado es menos evidente cuando la mirada es perpendicular al sentido de siega.
- Si la finca contiene un punto focal o "mirador", puede ser conveniente segar con un patrón que vaya en general hacia y desde dicho punto.

Condición del césped

- Las zonas amplias y llanas suelen dar mejor contraste que las pendientes o las zonas que tengan muchos bordes y mucho perfilado.
- Se puede conseguir un buen contraste segando con el rocío de la mañana.
- Otro modo de obtener un buen contraste es segar dos veces, reduciendo la altura de corte en ½" antes de hacer la segunda pasada.

Modo de siega

- La descarga lateral de los recortes puede ocultar las rayas y reducir el efecto de contraste.
- El ensacado puede dejar profundas huellas (por el peso) que reducen el efecto de rayado.
- El mulching a menudo muestra un contraste excelente, mejorando el efecto rayado.

Equipos

- El tamaño de la zona de siega tiene un efecto sobre el aspecto final. Las zonas grandes pueden tener mejor aspecto si se siegan con un cortacésped grande. Las zonas pequeñas pueden tener un aspecto raro si se siegan con un cortacésped grande.
- Una zona grande con unos cuantos árboles u otros obstáculos suele quedar mejor si el patrón de siega parece atravesar el obstáculo. Por ejemplo, puede ser interesante que las rayas coincidan y continúen al otro lado de un pequeño estanque. Si en el otro lado del estanque el patrón es diferente o va en otro sentido, puede no ser visible.
- Algunas zonas tienen mejor aspecto si se siegan con rayas largas y rectas paralelas a las lindes de la zona. En otras zonas puede quedar mejor un dibujo de rombos en el que ninguna raya esté alineada con una linde. Las zonas onduladas o con estanques a menudo tienen un mejor aspecto con un dibujo fluido de rayas curvas. Un elemento decorativo destacado, como por ejemplo un pequeño estanque, puede quedar resaltado y enmarcado por un dibujo de rayas radiales o en anillos.

Entrenamiento del césped para el rayado

- Al principio, durante las 2 primeras semanas de siega, puede ser necesario seguir exactamente el mismo patrón en el mismo sentido pasando por las huellas anteriores. De esta manera se va entrenando el césped para que se doble en el sentido deseado.
- En la semana 3, utilice un patrón de rayado cruzado.
- En las semanas 4 y 5, repita el patrón original. Después de establecer el patrón principal de rayado, puede alternar el patrón cada semana para crear un efecto de damero.
- No siegue usando el mismo patrón idéntico semana tras semana. Esto haría que se compactaran las huellas de las ruedas y podría incluso producir surcos u hoyos por donde pasan las ruedas.

Cómo girar mientras se usa el kit de rayado

- Eleve la carcasa durante los giros. En general, los giros en cada extremo no mejoran el aspecto rayado.
- Si se eleva la carcasa se evita el difuminado de los extremos de las rayas.

Cómo trasladar la máquina a diferentes zonas de siega

- Eleve la carcasa y conduzca por una zona previamente segada para transportar la máquina desde una zona a otra.
- Se puede estropear el dibujo de rayas si se conduce a través del mismo.

Siga todas las prácticas habituales de siega

- Siegue el perímetro para establecer los límites de la zona.
- Si se utiliza la descarga lateral, dirija los recortes lejos de caminos, aceras, parterres, edificios y otros vehículos. Si la descarga arroja los recortes a una gran distancia, haga pasadas adicionales para evitar tener que recoger luego estos recortes.
- Evite perfilar en exceso. Conducir hacia adelante y hacia atrás, o efectuar maniobras repetidas en diferentes sentidos alrededor de un obstáculo, comprimirá la hierba y deslucirá el aspecto profesional del trabajo.
- Siga todas las prácticas de siega segura descritas en el *Manual del operador*. No deje que el patrón de rayado le distraiga y le meta en una situación peligrosa.

Notas:

Notas:

