



Kit de finition de traceur à mousse

Pulvérisateur de gazon Multi-Pro® 5800 à partir de 2015

N° de modèle 130-8292

Instructions de montage

⚠ ATTENTION

CALIFORNIE

Proposition 65 - Avertissement

Ce produit contient une ou des substances chimiques considérées par l'état de Californie comme capables de provoquer des cancers, des anomalies congénitales ou d'autres troubles de la reproduction.

L'utilisation de ce produit peut entraîner une exposition à des substances chimiques considérées par l'état de Californie comme capables de provoquer des cancers, des anomalies congénitales ou d'autres troubles de la reproduction.

Montage

Pièces détachées

Reportez-vous au tableau ci-dessous pour vérifier si toutes les pièces ont été expédiées.

Procédure	Description	Qté	Utilisation
1	Aucune pièce requise	—	Préparation à l'installation du kit.
2	Traceur à mousse (vendu séparément) Support Boulon (1/4 x 7/8 po) Contre-écrou à embase (1/4 po) Rondelle (1/4 po)	1 1 4 4 4	Montez le traceur à mousse.
3	Contre-écrou à embase (5/16 po) Boulon de carrosserie (5/16 x 1-1/4 po)	4 4	Montez le support du kit de finition.
4	Faisceau de câblage Serre-câble	1 6	Acheminement du faisceau de câblage.
5	Relais Boulon à embase (n° 10-24 x 1/2 po) Fusible (15 A)	1 1 1	Connexion du câblage électrique.
6	Boulons à embase (6 x 12 mm) Support (interrupteur de commande de mousse) Interrupteur à palette à 3 positions (interrupteur de commande de mousse) Interrupteur à bascule 2 positions (interrupteur d'activation/désactivation du compresseur)	4 1 1 1	Montage des interrupteurs.
7	Aucune pièce requise	—	Finir le montage du kit.



Remarque: Le kit traceur à mousse est nécessaire pour installer ce produit. Pour plus de renseignements, contactez votre concessionnaire Toro agréé.

1

Préparation à l'installation du kit

Aucune pièce requise

Procédure

⚠ ATTENTION

S'ils sont mal acheminés, les câbles de la batterie risquent de subir des dégâts ou d'endommager le pulvérisateur et de produire des étincelles. Les étincelles risquent de provoquer l'explosion des gaz de la batterie et de vous blesser.

- Débranchez toujours le câble négatif (noir) de la batterie avant le câble positif (rouge).
- Rebranchez toujours le câble positif (rouge) de la batterie avant le câble négatif (noir).

⚠ ATTENTION

Les bornes de la batterie ou les outils en métal peuvent causer des courts-circuits au contact des pièces métalliques du pulvérisateur et produire des étincelles. Les étincelles risquent de provoquer l'explosion des gaz de la batterie et de vous blesser.

- Lors de la mise en place ou du retrait de la batterie, évitez que les bornes touchent les parties métalliques du pulvérisateur.
- Évitez de créer des courts-circuits entre les bornes de la batterie et les parties métalliques du pulvérisateur avec des outils en métal.
- Laissez toujours la sangle de la batterie en place pour protéger et immobiliser la batterie.

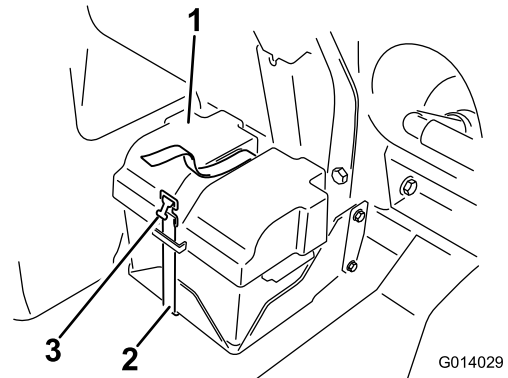


Figure 1

- | | |
|-----------------------------|-----------|
| 1. Couvercle de la batterie | 3. Boucle |
| 2. Sangle | |

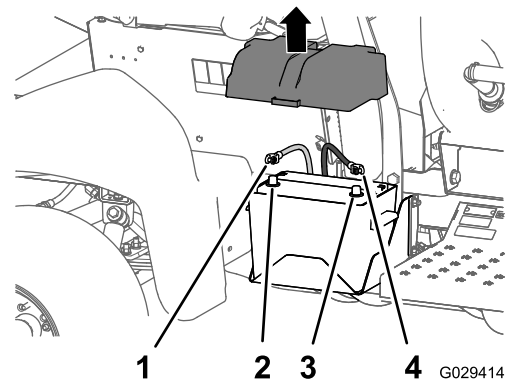


Figure 2

- | | |
|----------------------------------|----------------------------------|
| 1. Câble positif | 3. Borne négative de la batterie |
| 2. Borne positive de la batterie | 4. Câble négatif |

4. Débranchez le câble positif (rouge) de la borne de la batterie (Figure 2).
5. Basculez les deux sièges vers l'avant et soutenez-les en insérant les béquilles dans les crans au bout des fentes de la base de la console centrale.

1. Amenez la machine sur une surface plane et horizontale, enfoncez complètement la pédale de frein et serrez le frein de stationnement ; voir le *Manuel de l'utilisateur*.
2. Tournez la clé à la position Arrêt, puis enlevez-la ; voir le *Manuel de l'utilisateur*.
3. Déposez le couvercle de la batterie et débranchez le câble négatif (noir – masse) de la borne de batterie (Figure 1 et Figure 2).

2

Montage du traceur à mousse

Pièces nécessaires pour cette opération:

1	Traceur à mousse (vendu séparément)
1	Support
4	Boulon (1/4 x 7/8 po)
4	Contre-écrou à embase (1/4 po)
4	Rondelle (1/4 po)

Procédure

Remarque: Le traceur à mousse est vendu séparément.

- Alignez le réservoir du traceur à mousse et le compresseur sur le support, comme montré à la [Figure 3](#).

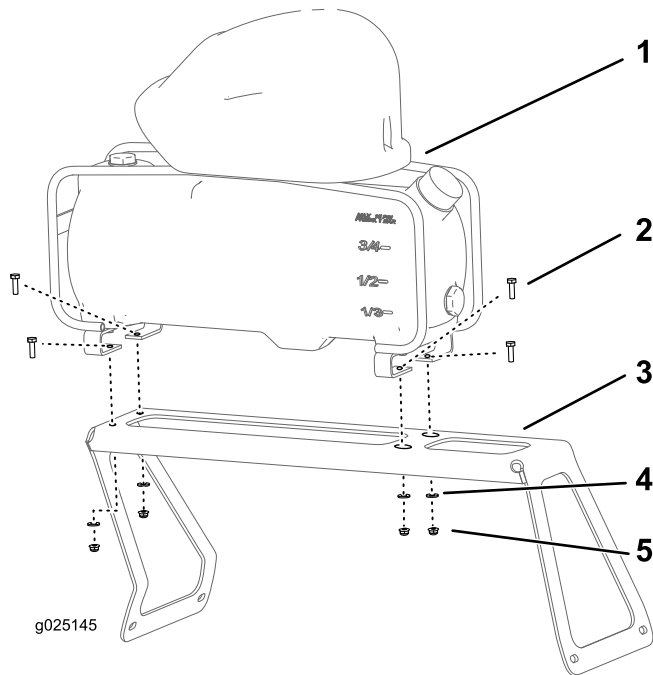


Figure 3

- Réservoir et compresseur du traceur à mousse (vendus séparément)
- Boulons (1/4 x 7/8 po)
- Support
- Rondelles (1/4 po)
- Contre-écrous à embase (1/4 po)

- Fixez Le réservoir et le compresseur sur le support ([Figure 3](#)) au moyen de 4 boulons (1/4 x 7/8 po), 4 rondelles (1/4 po) et 4 contre-écrous à embase (1/4 po).

3

Montage du traceur à mousse et du support

Pièces nécessaires pour cette opération:

4	Contre-écrou à embase (5/16 po)
4	Boulon de carrosserie (5/16 x 1-1/4 po)

Procédure

- Retirez les 2 boulons de carrosserie et les 2 contre-écrous à embase qui fixent l'aile arrière droite au support avant de l'aile ([Figure 4](#)).

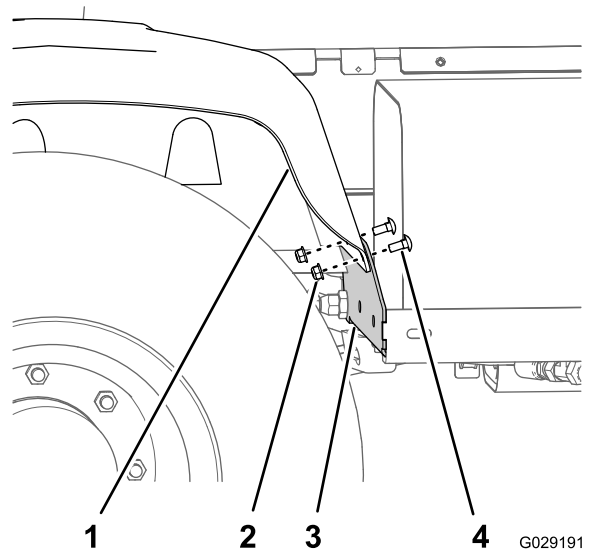
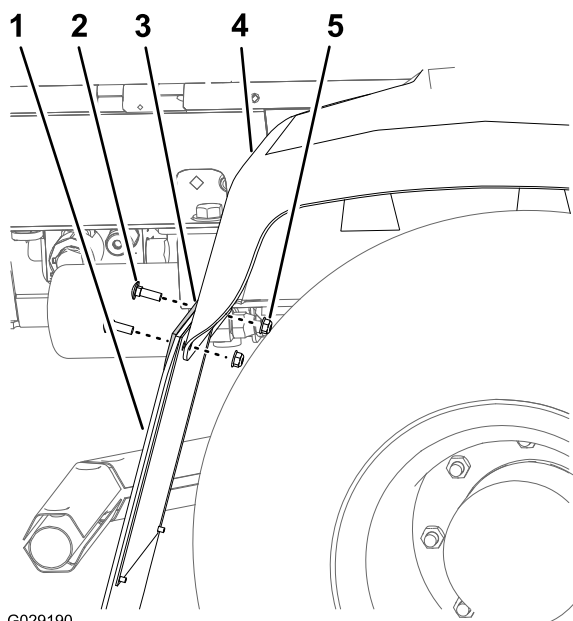


Figure 4

- Aile arrière droite
- Contre-écrou à embase
- Support avant d'aile
- Boulon de carrosserie

- Retirez les 2 boulons de carrosserie et les 2 contre-écrous à embase qui fixent le pare-boue à l'aile arrière et au support arrière de l'aile ([Figure 5](#)).

Remarque: Mettez les boulons et écrous au rebut.

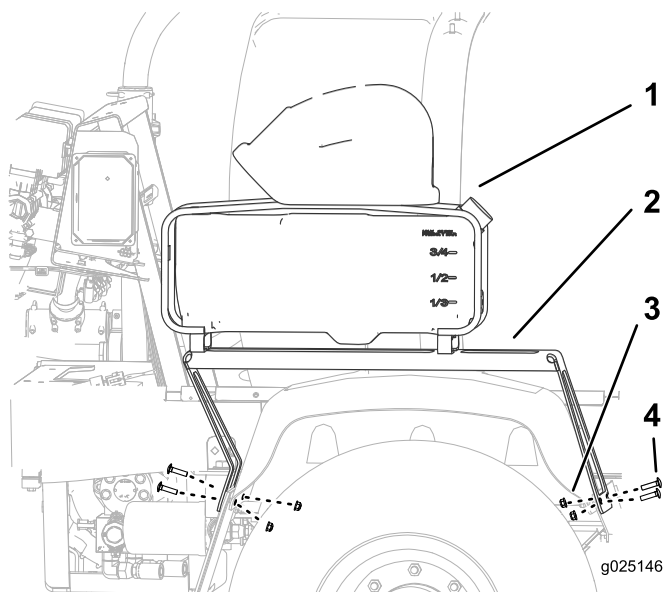


G029190

Figure 5

1. Pare-boue
2. Boulon de carrosserie
3. Support d'aile arrière
4. Aile arrière droite
5. Contre-écrou à embase

3. Alignez les trous dans la jambe avant du support et les trous dans le support d'aile et l'aile (Figure 6).



g025146

Figure 6

1. Réservoir du traceur à mousse
2. Support
3. Contre-écrou à embase (5/16 po)
4. Boulon de carrosserie (5/16 x 1-1/4 po)

4. Fixez le support au support d'aile et à l'aile au moyen de 2 boulons de carrosserie (5-16 x 1-1/4 po) et 2 contre-écrous à embase (5/16 po), comme montré à la Figure 6.

5. Alignez les trous dans la jambe arrière du support et les trous dans le pare-boue, le support d'aile et l'aile (Figure 6).
6. Fixez le support au pare-boue, au support d'aile et à l'aile au moyen de 2 boulons de carrosserie (5-16 x 1-1/4 po) et 2 contre-écrous à embase (5/16 po), comme montré à la Figure 6.

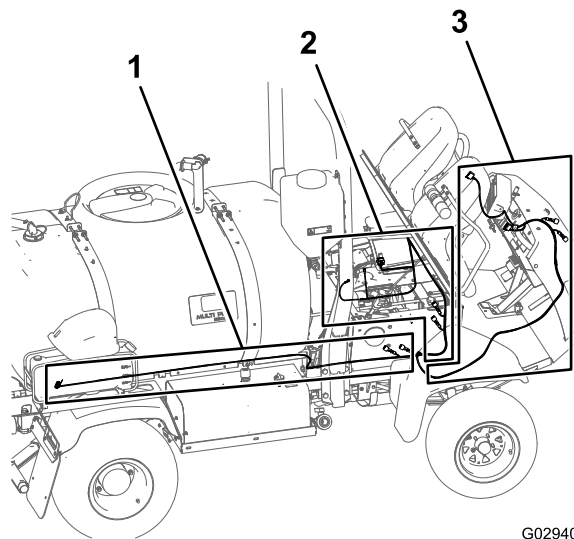
4

Acheminement du faisceau de câblage

Pièces nécessaires pour cette opération:

1	Faisceau de câblage
6	Serre-câble

Acheminement de la branche compresseur du faisceau de câblage



G029400

Figure 7

1. Branche de 236 cm du faisceau de câblage pour le kit de finition – branche compresseur
2. Branche de 197 cm du faisceau de câblage pour le kit de finition – branche compartiment moteur
3. Branche de 240 cm du faisceau de câblage pour le kit de finition – branche tableau de bord

1. Localisez la branche compresseur de 236 cm du faisceau munie du connecteur à 4 douilles et acheminez-la vers l'arrière le long de la cuve du pulvérisateur, comme montré à la Figure 7 et la Figure 8.

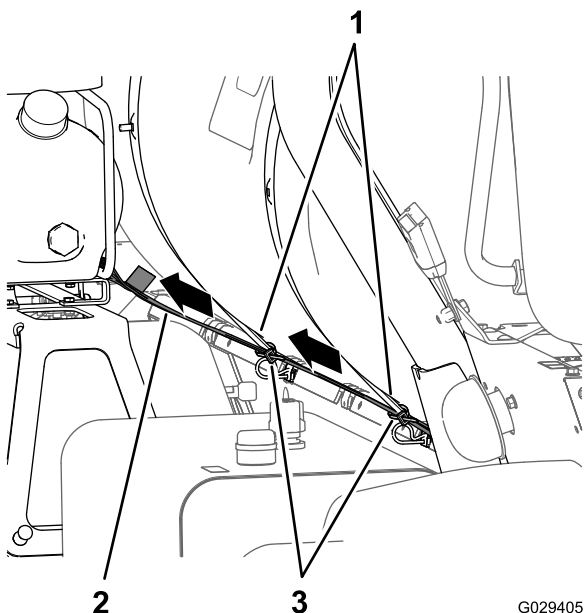


Figure 8

1. Branche compresseur (236 cm)
2. Sangles de la cuve de pulvérisateur
3. Serre-câbles

2. Acheminez le connecteur à 4 douilles du faisceau vers le connecteur à 4 broches du compresseur et connectez-les ensemble.

Remarque: Le compresseur est situé sous le réservoir du traceur à mousse.

Acheminement de la branche compartiment moteur du faisceau de câblage

1. Acheminez le faisceau de câblage du kit de finition vers l'avant, entre la barre du ROPS et l'angle inférieur de la cuve du pulvérisateur, le long du faisceau de câblage de la machine, et sous le filtre à air du moteur (Figure 9 et Figure 10).

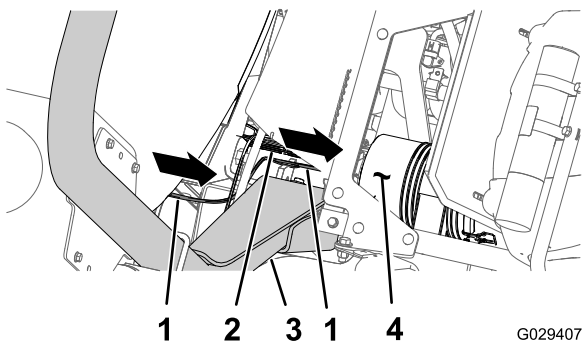


Figure 9

1. Branche compresseur (236 cm)
2. Faisceau de câblage de la machine
3. Système ROPS
4. Filtre à air (moteur)

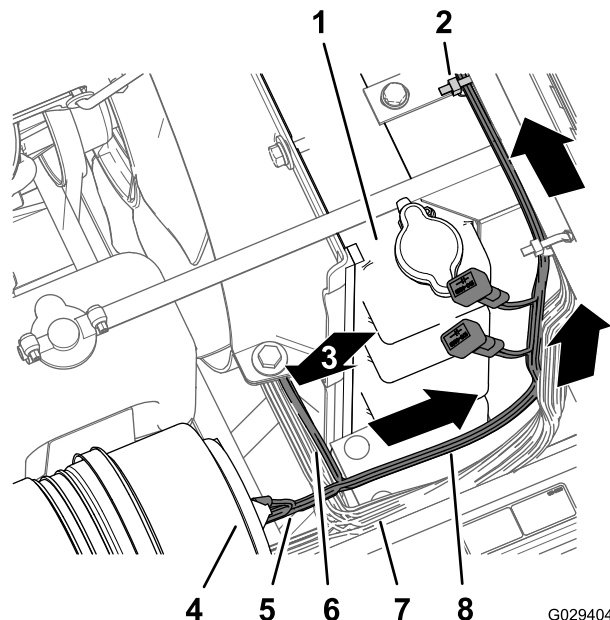


Figure 10

1. Radiateur
2. Serre-câble
3. Branche tableau de bord (240 cm) (vers le bas)
4. Filtre à air (moteur)
5. Branche compresseur (236 cm)
6. Branche tableau de bord (240 cm)
7. Faisceau de câblage de la machine
8. Branche compartiment moteur (197 cm)

2. Acheminez la branche compartiment moteur de 197 cm du faisceau de câblage (avec la cosse en anneau, la borne à douille et le connecteur à 5 douilles) vers le haut le long du côté droit du radiateur, le long du sommet du radiateur et sous la base de la console centrale (Figure 10).
3. Acheminez la branche compartiment moteur de 197 cm du faisceau de câblage vers le bas le long du côté gauche du radiateur et le long du bas du panneau électrique (Figure 11).

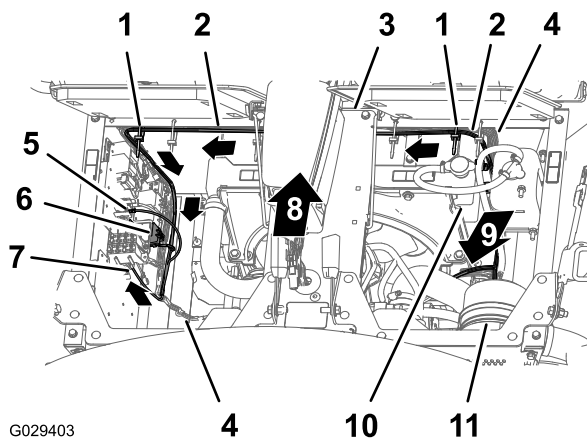


Figure 11

- | | |
|---|--|
| 1. Serre-câbles | 7. Connecteur à lames (faisceau de câblage du kit de finition) |
| 2. Branche compartiment moteur (197 cm) | 8. Avant de la machine |
| 3. Base de la console centrale | 9. Branche tableau de bord (240 cm) (vers le bas) |
| 4. Faisceau de câblage de la machine | 10. Radiateur |
| 5. Cosse en anneau (faisceau de câblage du kit de finition) | 11. Filtre à air |
| 6. Connecteur à 5 douilles (faisceau de câblage du kit de finition) | |

4. Fixez le faisceau de câblage du kit de finition au faisceau de la machine à l'aide de 2 serre-câble, comme montré à la [Figure 11](#).

Acheminement de la branche tableau de bord du faisceau de câblage

1. Acheminez la branche tableau de bord de 240 cm du faisceau de câblage le long du faisceau et des flexibles de direction de la machine (sous le radiateur), à travers le collier en R au bas du support de radiateur et à travers le collier en R sur la bobine de commande de vitesse de déplacement ([Figure 12](#) et [Figure 13](#)).

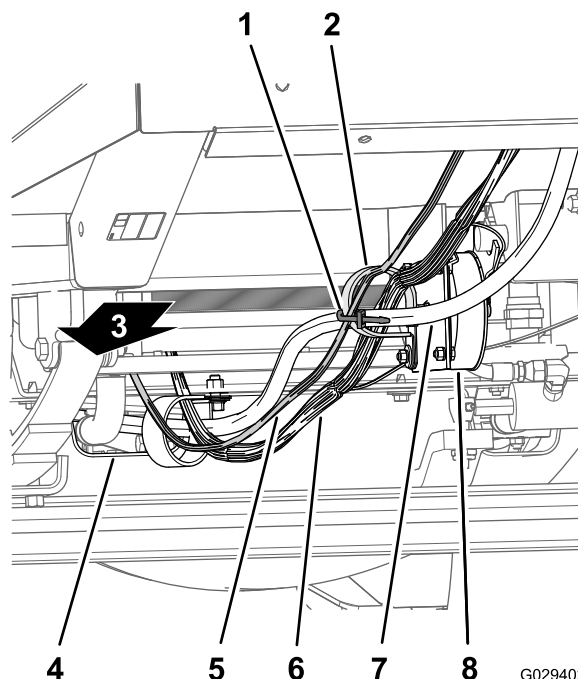


Figure 12

- | | |
|---------------------------------|---|
| 1. Serre-câbles | 5. Branche tableau de bord (240 cm) |
| 2. Colliers en R | 6. Faisceau de câblage de la machine |
| 3. Arrière de la machine | 7. Flexible de direction |
| 4. Écran pare-chaleur du moteur | 8. Bobine de commande de vitesse de déplacement |

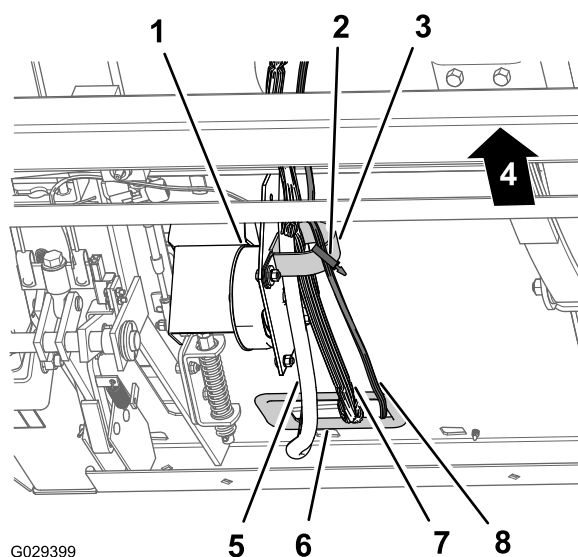


Figure 13

- | | |
|---|--------------------------------------|
| 1. Bobine de commande de vitesse de déplacement | 5. Passe-câble (tablier avant) |
| 2. Serre-câbles | 6. Faisceau de câblage de la machine |
| 3. Collier en R | 7. Branche tableau de bord (240 cm) |
| 4. Flexible de direction | |

2. Passez la branche tableau de bord de 240 cm du faisceau de câblage dans le collier en R au niveau de la bobine de commande de vitesse de déplacement (Figure 12 et Figure 13).
3. Faites passer la branche tableau de bord de 240 cm du faisceau de câblage par le passe-câble de l'ouverture dans le tablier avant et à l'intérieur du crochet de câble et de flexible (Figure 14).

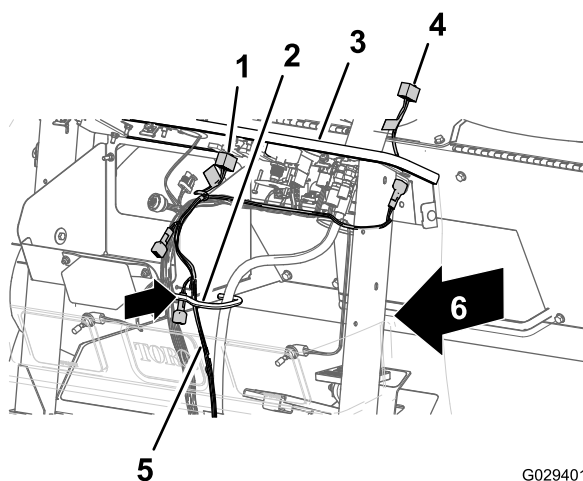
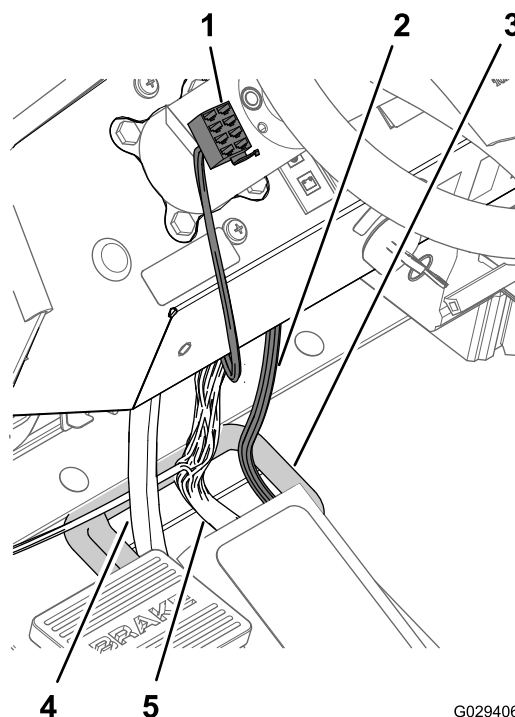


Figure 14

G029401

- | | |
|--|---|
| 1. Connecteur à 8 douilles (interrupteur de compresseur) | 4. Connecteur à 8 douilles (faisceau de câblage du kit de finition) |
| 2. Crochet de câble et de flexible | 5. Branche tableau de bord (240 cm) |
| 3. Planche de bord | 6. Connecteur à 8 douilles (interrupteur de commande de mousse) |

4. Acheminez le connecteur à 8 douilles au bout de la branche tableau de bord de 240 cm en travers du tableau de bord et vers la gauche de la colonne de direction (Figure 15).

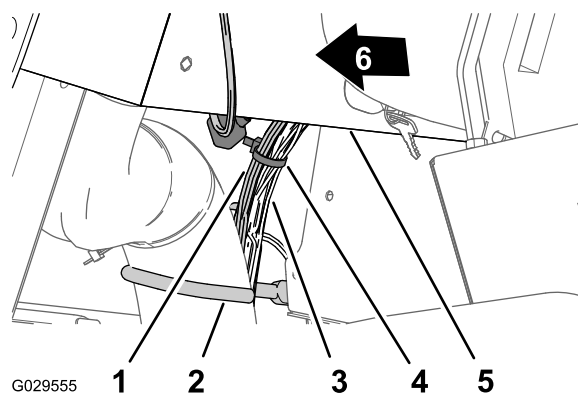


G029406

Figure 15

- | | |
|---|--------------------------------------|
| 1. Connecteur à 8 douilles (faisceau de câblage du kit de finition) | 4. Flexible de direction |
| 2. Branche tableau de bord (240 cm) | 5. Faisceau de câblage de la machine |
| 3. Passe-câble (tablier avant) | |

5. À côté du crochet de câble et de flexible, attachez la branche tableau de bord de 240 cm au faisceau de la machine avec un serre-câble (Figure 16).



G029555

Figure 16

- | | |
|--------------------------------------|------------------------|
| 1. Branche tableau de bord (240 cm) | 4. Serre-câble |
| 2. Crochet de câble et de flexible | 5. Planche de bord |
| 3. Faisceau de câblage de la machine | 6. Avant de la machine |

5

Connexion du câblage électrique

Pièces nécessaires pour cette opération:

1	Relais
1	Boulon à embase (n° 10-24 x 1/2 po)
1	Fusible (15 A)

Connexion du câblage du compresseur

1. À l'extrémité de la branche de 236 cm du faisceau, alignez le connecteur à 4 douilles du faisceau du kit de finition et le connecteur à 4 broches du faisceau du compresseur (Figure 17).

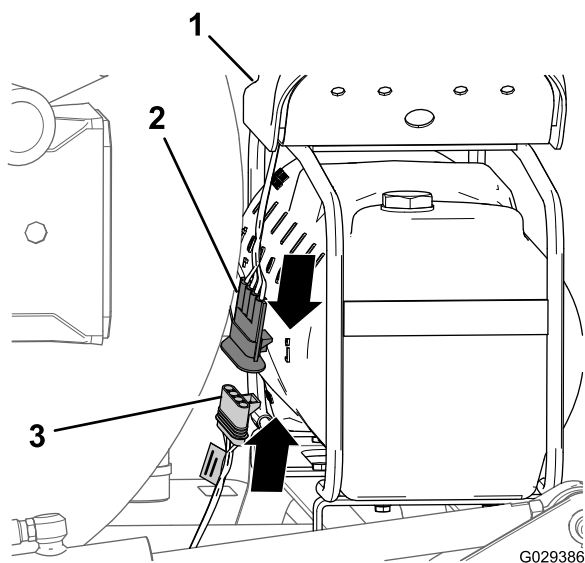


Figure 17

1. Compresseur
2. Connecteur à 4 broches (faisceau de câblage du compresseur)
3. Connecteur à 4 douilles (faisceau de câblage du kit de finition)

2. Insérez le connecteur à 4 broches dans le connecteur à 4 douilles (Figure 17).

Remarque: Poussez les 2 connecteurs ensemble jusqu'à ce que le verrou s'enclenche fermement.

Mise en place des relais

1. Sur la branche compartiment moteur de 197 cm du faisceau, alignez le relais et le connecteur à 5 douilles du faisceau du kit de finition (Figure 18).

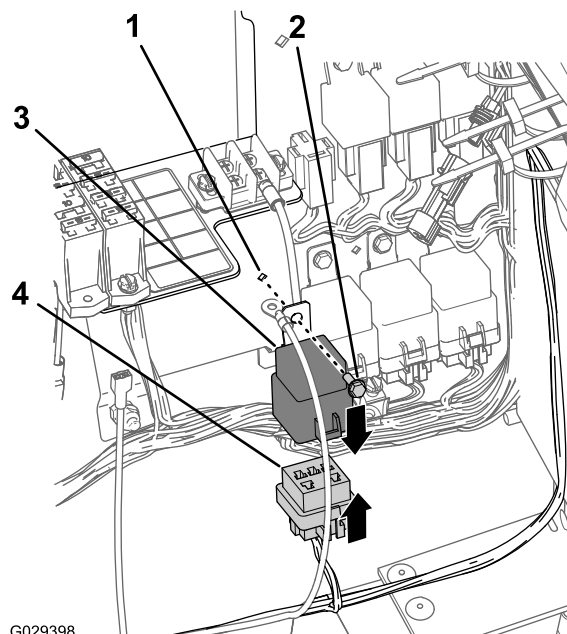


Figure 18

1. Trou (panneau de câblage)
2. Boulon à embase (n° 10-24 x 1/2 po)
3. Relais
4. Connecteur à 5 douilles (faisceau de câblage du kit de finition)

2. Insérez les broches du relais dans les douilles du connecteur (Figure 18).

Remarque: Poussez le relais et le connecteur ensemble jusqu'à ce que le verrou s'enclenche fermement.

3. Alignez le trou dans la patte de montage du relais et le trou dans le panneau de câblage (Figure 18).
4. Fixez le relais au panneau (Figure 18) au moyen du boulon à embase (n° 10-24 x 1/2 po).

Branchement des connecteurs de fil de masse

1. Enlevez la vis du bornier de masse (Figure 19).

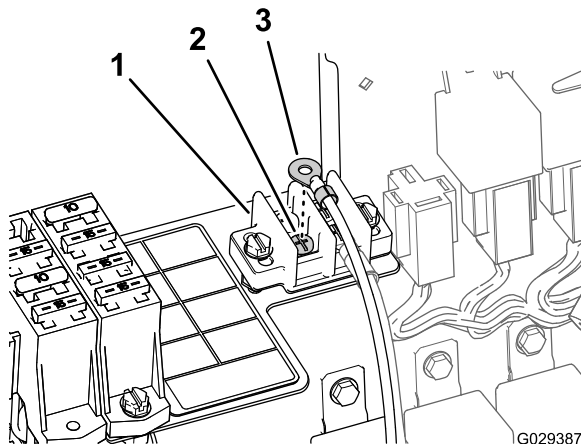


Figure 19

1. Bornier de masse
2. Vis
3. Cosse en anneau (masse)

2. Fixez la cosse à anneau du faisceau du kit de finition au bornier de masse au moyen de la vis retirée à l'opération 1 (Figure 19).

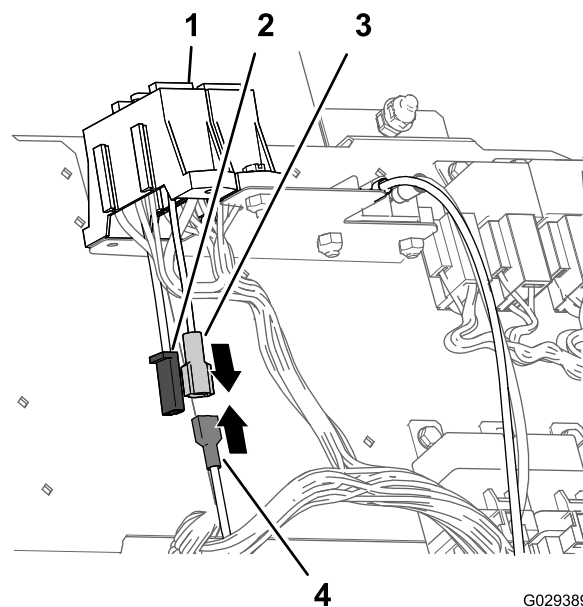


Figure 20

1. Porte-fusibles (machine)
2. Connecteur à 2 broches (câble d'alimentation auxiliaire)
3. Connecteur à lames (faisceau de câblage du kit de finition)
4. Connecteur à douille (porte-fusibles de la machine)

2. Poussez les 2 connecteurs ensemble jusqu'à ce que le verrou s'enclenche fermement.

Branchement des connecteurs du fil de charge (porte-fusibles de la machine)

Remarque: Si le porte-fusibles ne comporte pas de connecteur à lame pour la machine, vous devez ajouter un porte-fusibles auxiliaire.

1. Si le porte-fusibles comprend un connecteur à lame pour la machine, branchez le connecteur à lame du du faisceau du kit de finition à la douille du porte-fusibles de la machine (Figure 20).

Branchement des connecteurs du fil de charge (option porte-fusibles auxiliaire)

1. Branchez le connecteur à lame du faisceau du kit de finition au connecteur à douille du porte-fusibles auxiliaire (Figure 21).

Remarque: Poussez les 2 connecteurs ensemble jusqu'à ce que le verrou s'enclenche fermement.

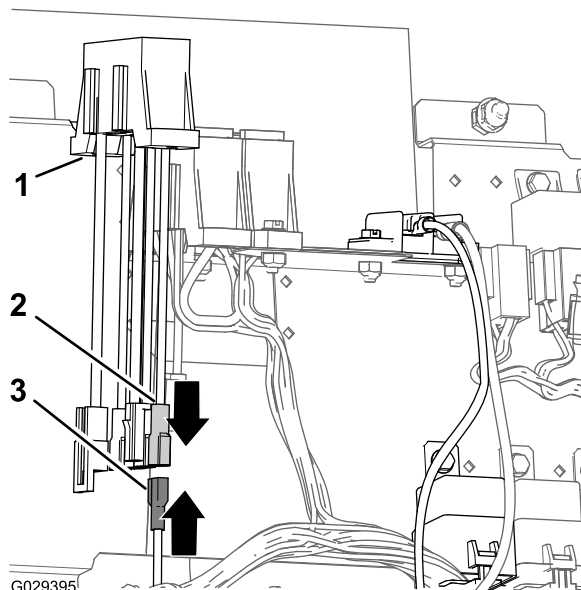


Figure 21

- | | |
|---|--|
| 1. Porte-fusibles auxiliaire | 3. Connecteur à lames (faisceau de câblage du kit de finition) |
| 2. Connecteur à douille (porte-fusibles auxiliaire) | |

2. Branchez le connecteur à 2 broches des câbles d'alimentation auxiliaire du porte-fusibles de la machine au connecteur à 2 douilles des câbles d'alimentation du porte-fusibles auxiliaire (Figure 22).

Remarque: Poussez les 2 connecteurs ensemble jusqu'à ce que le verrou s'enclenche fermement.

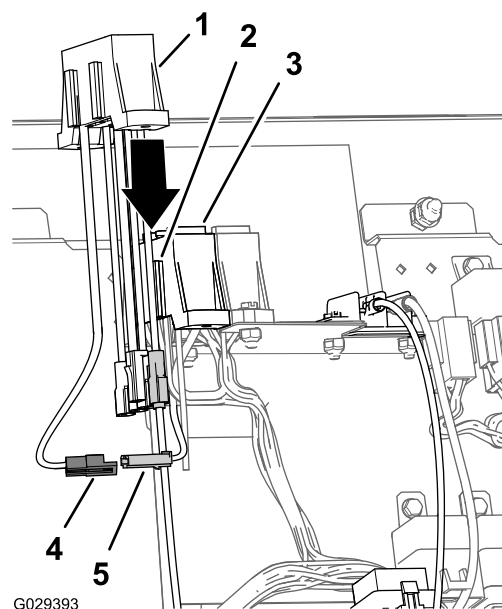


Figure 22

- | | |
|--|---|
| 1. Porte-fusibles auxiliaire | 4. Connecteur à 2 douilles (câble d'alimentation de porte-fusibles auxiliaire) |
| 2. Bride de montage (porte-fusibles de la machine) | 5. Connecteur à 2 broches (câble d'alimentation auxiliaire, porte-fusibles de la machine) |
| 3. Porte-fusibles (machine) | |

3. Alignez les fentes du porte-fusibles auxiliaire et les brides de montage du porte-fusibles de la machine (Figure 22).
4. Assemblez les deux porte-fusibles.

Mise en place du fusible

- Si le porte-fusibles comprend un connecteur à lame pour la machine, insérez le fusible de 15 A dans le porte-fusibles (Figure 23).

Remarque: Vérifiez que le fusible est complètement engagé dans la douille du porte-fusibles.

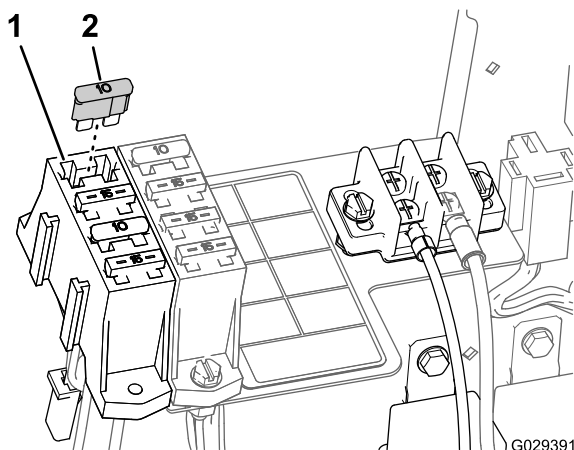


Figure 23

1. Porte-fusibles de la machine
2. Fusible de 15 A

- Si la machine comprend un connecteur à lame sur le porte-fusibles auxiliaire, procédez comme suit :

1. Localisez la douille fusible qui aligné sur le fil du connecteur à lame que vous avez utilisé à l'opération 1 de [Branchement des connecteurs du fil de charge \(option porte-fusibles auxiliaire\)](#) (page 10)
2. Branchez le fusible de 15 A dans l'emplacement que vous avez localisé dans le porte-fusibles auxiliaire (Figure 24).

Remarque: Vérifiez que le fusible est complètement engagé dans la douille du porte-fusibles.

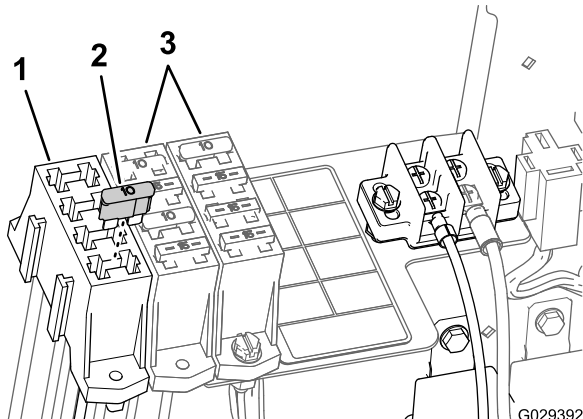


Figure 24

1. Porte-fusibles auxiliaire
2. Fusible de 15 A
3. Porte-fusibles de la machine

6

Montage des interrupteurs

Pièces nécessaires pour cette opération:

4	Boulons à embase (6 x 12 mm)
1	Support (interrupteur de COMMANDE DE MOUSSE)
1	Interrupteur à palette à 3 positions (interrupteur de COMMANDE DE MOUSSE)
1	Interrupteur à bascule 2 positions (interrupteur d'ACTIVATION/DÉSACTIVATION DU COMPRESSEUR)

Montage de l'interrupteur de commande de mousse

1. Alignez les fentes du support de l'interrupteur de COMMANDE DE MOUSSE et les 4 inserts filetés de la colonne de direction (Figure 25).

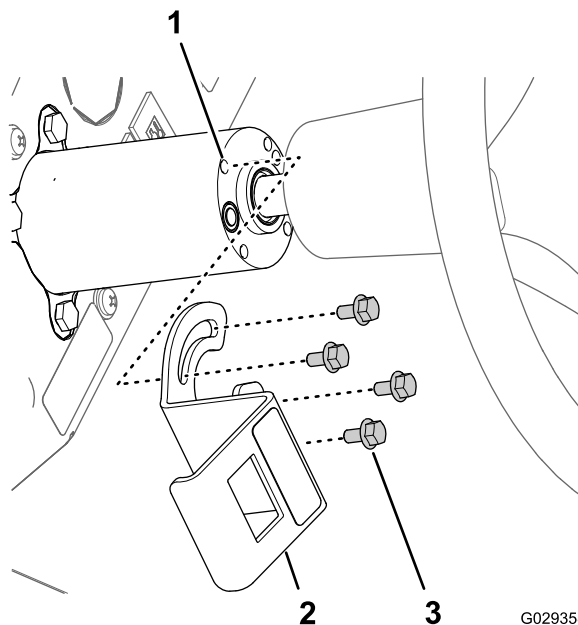


Figure 25

1. Inserts filetés (colonne de direction)
2. Support (interrupteur de COMMANDE DE MOUSSE)
3. Boulons à embase (6 x 12 mm)

2. Assemblez le support sur la colonne au moyen de 4 boulons à embase (6 x 12 mm) et serrez les boulons à un couple de 972 à 1198 N-cm.
3. Passez le connecteur à 8 douilles par l'ouverture dans le support et branchez-le sur les broches (Figure 25) situées au dos de l'interrupteur à palette à 3 positions (interrupteur de COMMANDE DE MOUSSE).

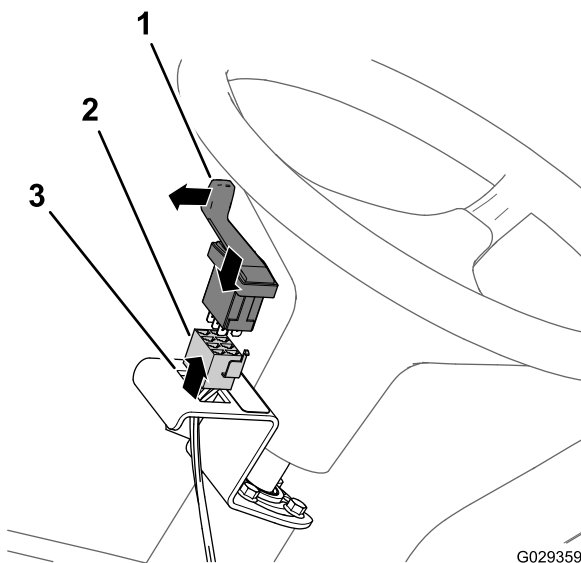


Figure 26

1. Interrupteur à palette à 3 positions (interrupteur de COMMANDE DE MOUSSE)
2. Connecteur à 8 douilles
3. Ouverture (support d'interrupteur de COMMANDE DE MOUSSE)

4. Montez l'interrupteur sur le support et poussez-le jusqu'à ce qu'il s'enclenche fermement dans l'ouverture (Figure 26).

Remarque: Vérifiez que la palette de l'interrupteur 3 positions (interrupteur de COMMANDE DE MOUSSE) est orientée vers l'extérieur.

Montage de l'interrupteur de compresseur

1. Retirez le 5ème obturateur sur le côté droit du tableau de bord de la machine (Figure 27).

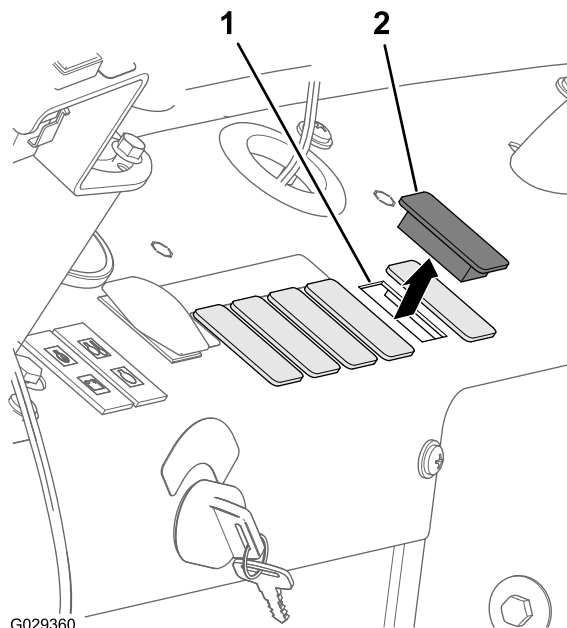


Figure 27

1. Ouverture du tableau de bord (5ème obturateur à droite)
2. Obturateur

2. Passez le connecteur à 8 douilles par l'ouverture dans le tableau de bord et branchez-le (Figure 28) sur les broches situées au dos de l'interrupteur à bascule à 2 positions (interrupteur de COMMANDE DE MOUSSE).

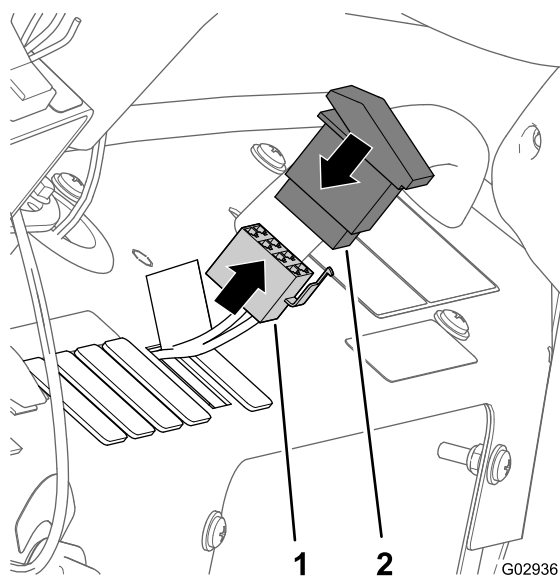


Figure 28

1. Connecteur à 8 douilles
2. Interrupteur à bascule 2 positions (interrupteur d'ACTIVATION/DÉSACTIVATION DU COMPRESSEUR)

3. Montez l'interrupteur dans le tableau de bord et poussez-le jusqu'à ce qu'il s'enclenche fermement dans l'ouverture (Figure 27 et Figure 28).

7

Pour finir le montage du kit

Aucune pièce requise

Procédure

1. Placez la béquille des sièges dans les fentes et abaissez les sièges.
2. Branchez le câble positif (rouge) à la borne positive (+) de la batterie et le câble négatif (noir) à la borne négative (-) à l'aide des boulons et écrous. Glissez le capuchon de isolant sur les bornes de la batterie (Figure 2).
3. Posez le couvercle de la batterie et fixez-le avec la sangle (Figure 1) que vous avez retirée à l'opération 1 Préparation à l'installation du kit (page 2).

Utilisation

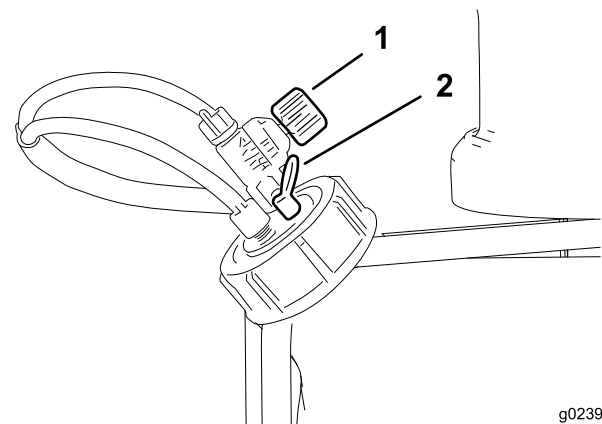
Utilisation des commandes

- Interrupteur d'ACTIVATION /DÉSACTIVATION DU COMPRESSEUR – Il permet d'activer le compresseur du traceur à mousse.
- Interrupteur de COMMANDE DE MOUSSE – Il permet de commander la rampe qui dispense la mousse.
 - **Abaissez** l'interrupteur à palette pour appliquer la mousse avec la section de rampe gauche.
 - **Centrez** l'interrupteur à palette pour appliquer la mousse avec les sections de rampe gauche et droite.
 - **Relevez** l'interrupteur à palette pour appliquer la mousse avec la section de rampe droite.
- Repères de niveau – Ces repères situés sur le côté du réservoir indiquent le niveau de solution dans le réservoir.
- RÉGULATEUR DE MOUSSE – Il contrôle la consistance de la solution moussante. Le réglage du régulateur permet de contrôler la quantité de solution moussante envoyée aux buses. Plus le débit augmente, plus l'application de mousse sera fréquente, et plus le débit diminue, moins l'application de mousse sera fréquente (Figure 29).

Remarque: Une consistance plus liquide peut être utile par grand vent.

- CLAPET DE DÉCHARGE – Tirez la languette rouge sur le bouchon du réservoir pour évacuer la pression du réservoir (Figure 29).

Remarque: Pendant le fonctionnement du compresseur, le clapet de décharge s'ouvre et se ferme en continu pour maintenir la pression dans le réservoir ; il est normal de voir de la solution moussante et des bulles autour du clapet. Nettoyez régulièrement le clapet de décharge pour préserver son bon fonctionnement.



g023901

Figure 29

1. Régulateur de mousse 2. Clapet de décharge

Remarques:

Remarques:



Count on it.