



Schaummarkierer-Finishingkit

Sprühfahrzeug Multi Pro® 5800 ab Baujahr 2015

Modellnr. 130-8292

Installationsanweisungen

⚠ WARNUNG:

KALIFORNIEN

Warnung zu Proposition 65

Dieses Produkt enthält eine Chemikalie oder Chemikalien, die laut den Behörden des Staates Kalifornien krebserregend wirken, Geburtsschäden oder andere Defekte des Reproduktionssystems verursachen.

Bei Verwendung dieses Produkts sind Sie ggf. Chemikalien ausgesetzt, die laut den Behörden des Staates Kalifornien krebserregend wirken, Geburtsschäden oder andere Defekte des Reproduktionssystems verursachen.

Installation

Einzelteile

Prüfen Sie anhand der nachstehenden Tabelle, dass Sie alle im Lieferumfang enthaltenen Teile erhalten haben.

Verfahren	Beschreibung	Menge	Verwendung
1	Keine Teile werden benötigt	–	Vorbereiten der Kitinstallation.
2	Schaummarkierer (separat verkauft) Stützhalterung Schraube (1/4" x 7/8") Sicherungsbundmutter (1/4") Scheibe (1/4")	1 1 4 4 4	Montieren des Schaummarkierers.
3	Sicherungsbundmutter (5/16") Schlossschraube (5/16" x 1-1/4")	4 4	Die Halterung für das Finishingkit montieren.
4	Kabelbaum Kabelbinde	1 6	Verlegen des Kabelbaums.
5	Relais Bundkopfschraube (Nr. 10-24" x 1/2") Sicherung (15 Ampere)	1 1 1	Anschließen der Kabel.
6	Bundkopfschrauben (6 mm x 12 mm) Befestigungshalterung (Schaumsteuer- schalter) Schiebeschalter mit drei Stellungen (Schaumsteuerschalter) Kippschalter mit zwei Stellungen (Ein/Aus-Schalter für Kompressor)	4 1 1 1	Einbauen der Schalter.
7	Keine Teile werden benötigt	–	Abschließen des Kiteinbaus.



Hinweis: Der Schaummarkierer wird für die Installation dieses Produkts benötigt. Wenden Sie sich an den offiziellen Toro-Vertragshändler für weitere Informationen.

1

Vorbereiten der Kitinstallation

Keine Teile werden benötigt

Verfahren

⚠ WARNUNG:

Das unsachgemäße Verlegen der Batteriekabel kann das Spritzgerät beschädigen, und die Kabel können Funken erzeugen. Funken können zum Explodieren der Batteriegase führen, was Verletzungen zur Folge haben kann.

- Klemmen Sie immer das Minuskabel (schwarz) ab, bevor Sie das Pluskabel (rot) abklemmen.
- Klemmen Sie immer das Pluskabel (rot) an, bevor Sie das Minuskabel (schwarz) anklemmen.

⚠ WARNUNG:

Batteriepole und Metallwerkzeuge können an metallischen Teilen des Spritzgeräts Kurzschlüsse verursachen, was Funken erzeugen kann. Funken können zum Explodieren der Batteriegase führen, was Verletzungen zur Folge haben kann.

- Lassen Sie Batteriepole, wenn Sie die Batterie entfernen oder einbauen, nie mit irgendwelchen Metallteilen des Sprühfahrzeugs in Berührung kommen.
- Achten Sie darauf, dass Metallwerkzeuge keinen Kurzschluss zwischen den Batteriepolen und Metallteilen des Sprühfahrzeugs erzeugen.
- Halten Sie die Batteriehalterung immer in ihrer ordnungsgemäßen Position, um die Batterie zu schützen und zu befestigen.

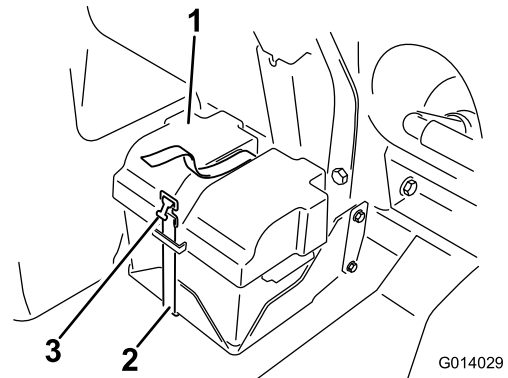


Bild 1

- | | |
|----------------------|-------------|
| 1. Batterieabdeckung | 3. Schnalle |
| 2. Halteband | |

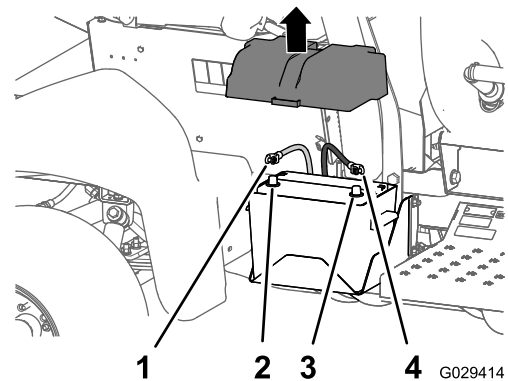


Bild 2

- | | |
|---------------------------|----------------------------|
| 1. Pluskabel der Batterie | 3. Batterie-Minuspol |
| 2. Batterie-Pluspol | 4. Minuskabel der Batterie |

- 4. Klemmen Sie das Pluskabel (Rot) vom Batteriepol ab (Bild 2).
- 5. Klappen Sie beide Sitze nach vorne und setzen die Stützstangen in die Arretierung am Ende der Schlitzes an der Unterseite der mittleren Konsole, um die Sitze zu befestigen.

1. Stellen Sie die Maschine auf einer ebenen Fläche ab, treten das Bremspedal ganz durch und aktivieren die Feststellbremse, siehe *Bedienungsanleitung*.
2. Stellen Sie den Zündschlüssel auf die Aus-Stellung und ziehen ihn ab, siehe *Bedienungsanleitung*.
3. Nehmen Sie die Batterieabdeckung ab und klemmen das Minuskabel (schwarz) vom Batteriepol ab (Bild 1 und Bild 2).

2

Montieren des Schaummarkierers

Für diesen Arbeitsschritt erforderliche Teile:

1	Schaummarkierer (separat verkauft)
1	Stützhalterung
4	Schraube (1/4" x 7/8")
4	Sicherungsbundmutter (1/4")
4	Scheibe (1/4")

Verfahren

Hinweis: Der Schaummarkierer ist separat erhältlich.

1. Fluchten Sie den Behälter des Schaummarkierers und den Kompressor mit den Befestigungshalterungen aus, wie in [Bild 3](#) abgebildet.

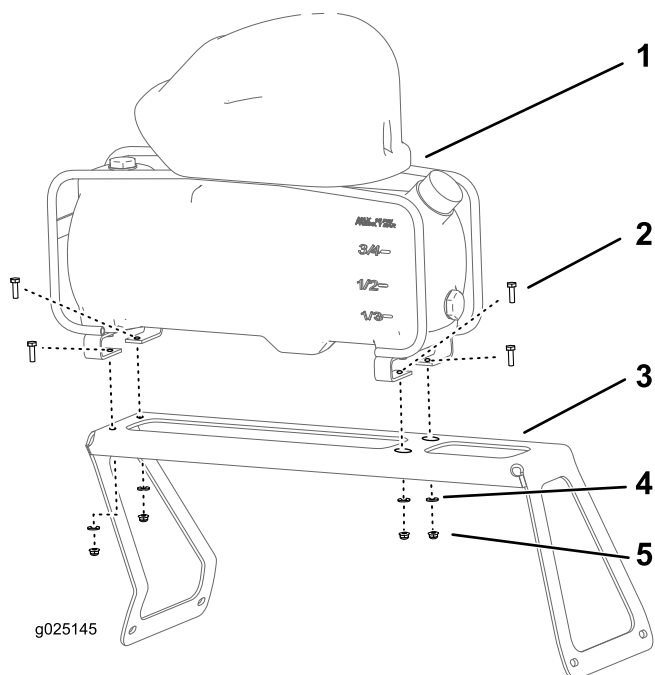


Bild 3

- | | |
|--|-----------------------------------|
| 1. Schaummarkierer-
Behälter und Kompressor
(separat erhältlich) | 4. Scheiben (1/4") |
| 2. Schraube (1/4" x 7/8") | 5. Sicherungsbundmutter
(1/4") |
| 3. Stützhalterung | |

2. Befestigen Sie den Behälter und den Kompressor mit vier Schrauben (1/4" x 7/8"), vier Scheiben (1/4") und vier Sicherungsbundmutter (1/4") an der Halterung ([Bild 3](#)).

3

Einbauen der Schaummarkierer und der Stützhalterung

Für diesen Arbeitsschritt erforderliche Teile:

4	Sicherungsbundmutter (5/16")
4	Schlossschraube (5/16" x 1-1/4")

Verfahren

1. Nehmen Sie die zwei Schlossschrauben und zwei Sicherungsbundmutter ab, mit denen der rechte hintere Kotflügel an der Halterung am vorderen Kotflügel befestigt ist ([Bild 4](#)).

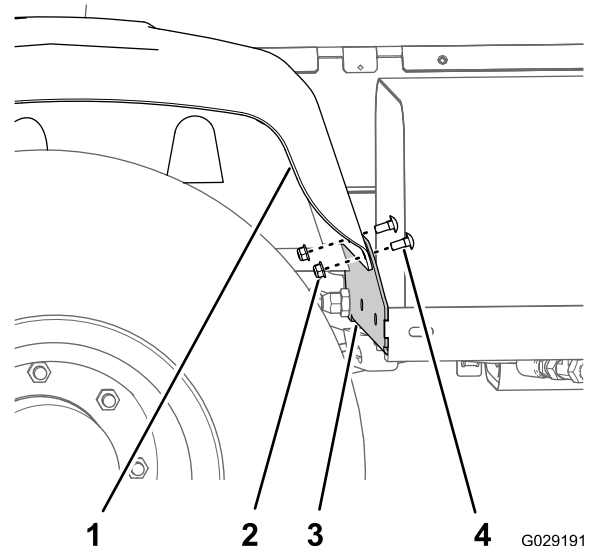
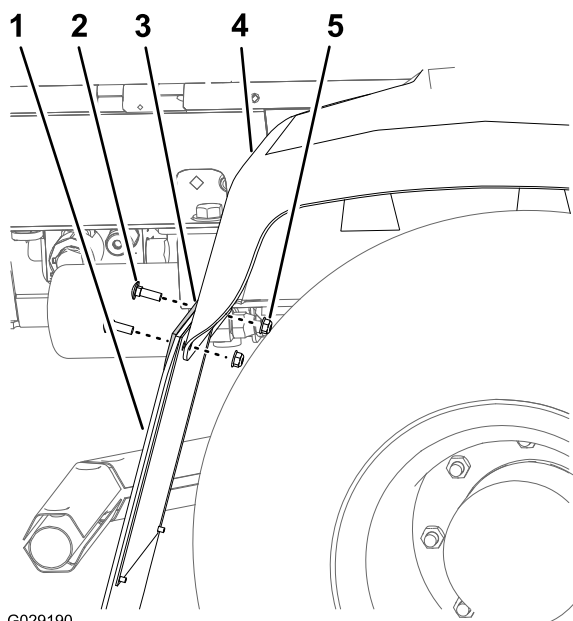


Bild 4

- | | |
|--------------------------------|---------------------------------------|
| 1. Rechter, hinterer Kotflügel | 3. Halterung am vorderen
Kotflügel |
| 2. Sicherungsbundmutter | 4. Schlossschraube |

2. Nehmen Sie die zwei Schlossschrauben und zwei Sicherungsbundmutter ab, mit denen der Schmutzfänger an der hinteren Kotflügelhalterung und am rechten hinteren Kotflügel befestigt ist ([Bild 5](#)).

Hinweis: Werfen Sie die alten Schlossschrauben und Muttern weg.

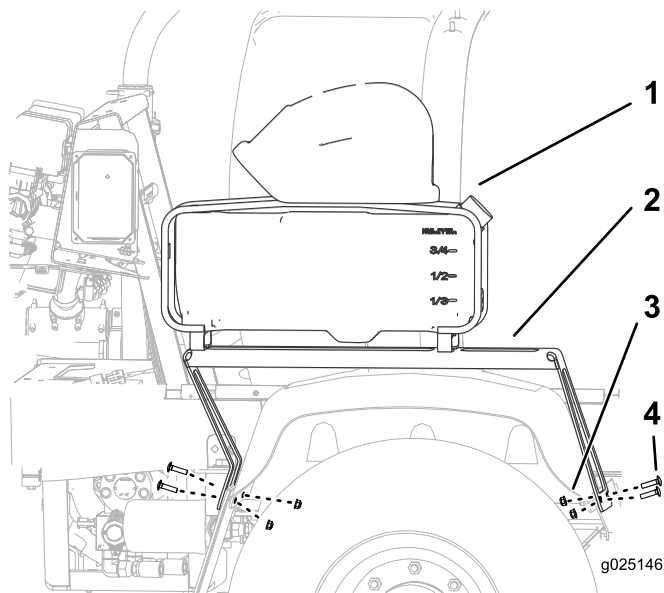


G029190

Bild 5

1. Schmutzfänger
2. Schlossschraube
3. Hintere Kotflügelhalterung
4. Rechter, hinterer Kotflügel
5. Sicherungsbundmutter

3. Fluchten Sie die Löcher im vorderen Abschnitt der Stützhalterung mit den Löchern in der Kotflügelhalterung und dem Kotflügel aus (Bild 6).



g025146

Bild 6

1. Schaummarkierer-Behälter
2. Halterung
3. Sicherungsbundmutter (5/16")
4. Schlossschraube (5/16" x 1-1/4")

4. Befestigen Sie die Stützhalterung mit zwei Schlossschrauben (5/16" x 1-1/4") und zwei Sicherungsbundmuttern (5/16") an der

Kotflügelhalterung und am Kotflügel, wie in Bild 6 abgebildet.

5. Fluchten Sie die Löcher im hinteren Abschnitt der Stützhalterung mit den Löchern im Schmutzfänger, in der Kotflügelhalterung und im Kotflügel aus (Bild 6).
6. Befestigen Sie die Stützhalterung mit zwei Schlossschrauben (5/16" x 1-1/4") und zwei Sicherungsbundmuttern (5/16") am Schmutzfänger, an der Kotflügelhalterung und am Kotflügel, wie in Bild 6 abgebildet.

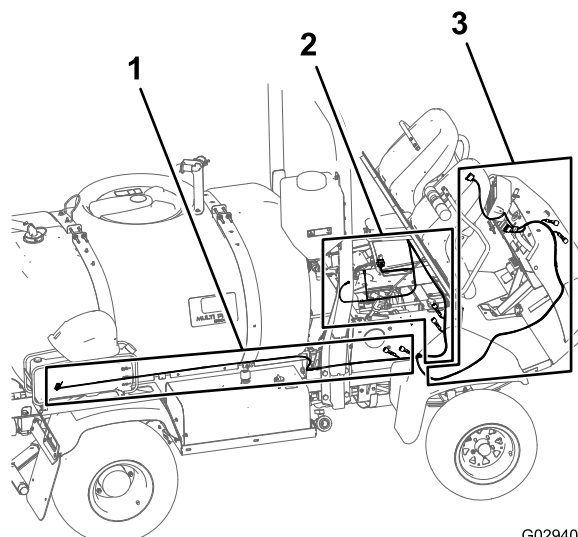
4

Verlegen des Kabelbaums

Für diesen Arbeitsschritt erforderliche Teile:

1	Kabelbaum
6	Kabelbinde

Verlegen des Kompressorzweigs des Kabelbaums

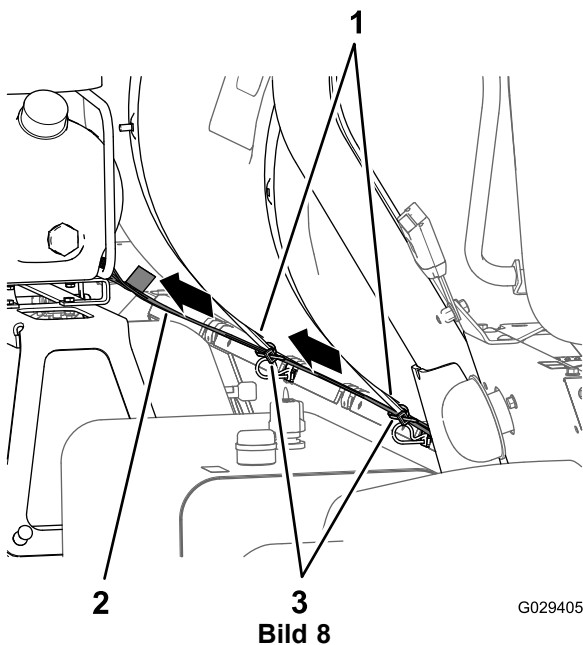


G029400

Bild 7

1. Zweig (236 cm) des Kabelbaums für das Finishingkit, Kompressorzweig
2. Zweig (197 cm) des Kabelbaums für das Finishingkit, Motorraumzweig
3. Zweig (240 cm) des Kabelbaums für das Finishingkit, Armaturenbletzweig

1. Verlegen Sie den Kompressorzweig (236 cm) des Kabelbaums mit dem 4-Buchsen-Stecker nach hinten entlang des Behälters des Sprühhalters, wie in Bild 7 und Bild 8 abgebildet.



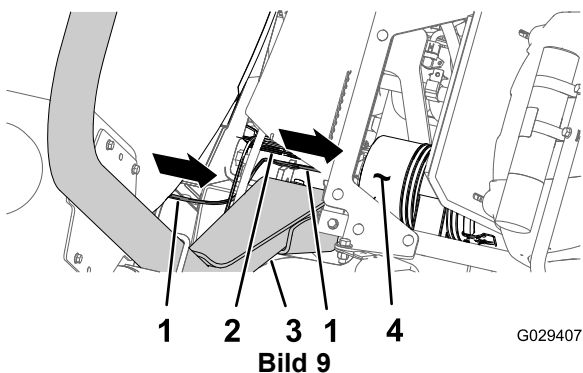
- | | |
|---|----------------|
| 1. 236 cm, Kompressorzweig | 3. Kabelbinden |
| 2. Riemen des
Sprühfahrzeugbehälters | |

- Verlegen Sie den 4-Buchsen-Stecker des Kabelbaums zum 4-Stift-Stecker des Kompressors und schließen die zwei Stecker an.

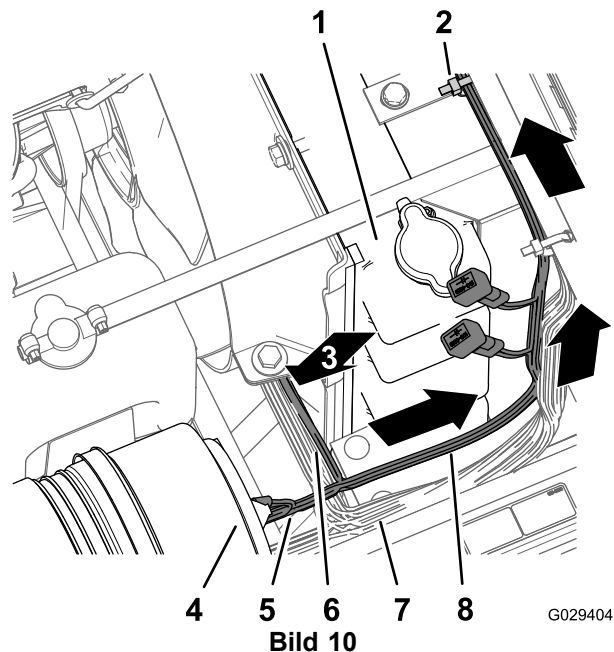
Hinweis: Der Kompressor befindet sich über dem Behälter des Schaummarkierers.

Verlegen des Motorraumzweigs des Kabelbaums

- Verlegen Sie den Kabelbaum für das Finishingkit nach vorne zwischen dem Überrollbügel und der unteren Ecke des Sprühfahrzeugbehälters, entlang des Kabelbaums der Maschine und unter dem Luftfilter für den Motor ([Bild 9](#) und [Bild 10](#)).

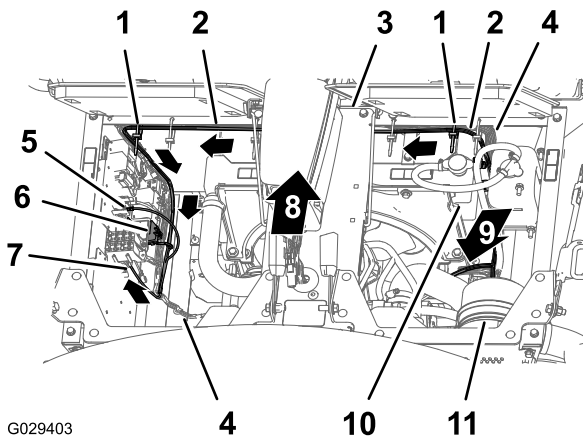


- | | |
|----------------------------------|-----------------------|
| 1. 236 cm, Kompressorzweig | 3. Überrollschutz |
| 2. Kabelbaum für die
Maschine | 4. Luftfilter (Motor) |



- | | |
|---|-----------------------------------|
| 1. Kühler | 5. 236 cm, Kompressorzweig |
| 2. Kabelbinde | 6. 240 cm,
Armaturenbrettzweig |
| 3. 240 cm,
Armaturenbrettzweig
(nach unten verlegt) | 7. Kabelbaum für die
Maschine |
| 4. Luftfilter (Motor) | 8. 197 cm, Motorraumzweig |

- Verlegen Sie den Motorraumzweig (197 cm) des Kabelbaums (mit dem Kabelschuh, Buchsenanschluss und 5-Buchsenstecker) nach oben entlang der rechten Seite des Kühlers, über die Oberseite des Kühlers und unter das Unterteil der mittleren Konsole ([Bild 10](#)).
- Verlegen Sie den Motorraumzweig (197 cm) des Kabelbaums nach unten entlang der linken Seite des Kühlers und über die Unterseite, über die Oberseite des Kühlers und unter der Elektrikplatte ([Bild 11](#)).

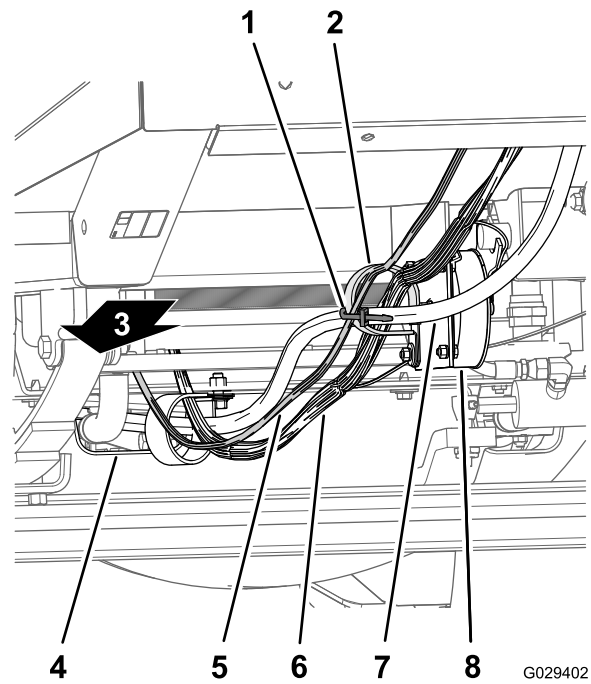


G029403

Bild 11

- | | |
|--|--|
| 1. Kabelbinden | 7. Flachstecker (Kabelbaum für das Finishingkit) |
| 2. 197 cm, Motorraumzweig | 8. Vorderseite der Maschine |
| 3. Unterteil der mittleren Konsole | 9. 240 cm, Armaturenbranchenzweig (nach unten verlegt) |
| 4. Kabelbaum für die Maschine | 10. Kühler |
| 5. Kabelschuh (Kabelbaum für das Finishingkit) | 11. Luftfilter |
| 6. 5-Buchsenstecker (Kabelbaum für das Finishingkit) | |

4. Befestigen Sie den Kabelbaum für das Finishingkit mit zwei Kabelbinden am Kabelbaum für die Maschine, wie in [Bild 11](#) abgebildet.



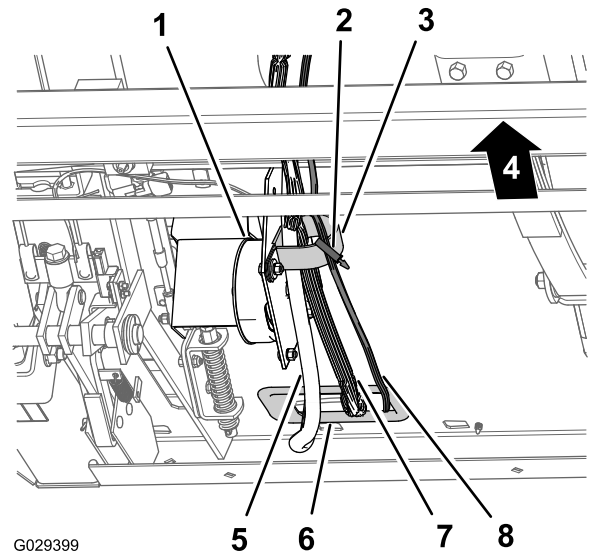
G029402

Bild 12

- | |
|--|
| 1. Kabelbinde |
| 2. R-Klemme |
| 3. Rückseite der Maschine |
| 4. Motorwärmeschutzblech |
| 5. 240 cm, Armaturenbranchenzweig |
| 6. Kabelbaum für die Maschine |
| 7. Lenkschlauch |
| 8. Fahrgeschwindigkeitsregulierungsspule |

Verlegen des Armaturenbranchenzweigs des Kabelbaums

1. Verlegen Sie den Armaturenbranchenzweig (240 cm) des Kabelbaums entlang des Kabelbaums und der Lenkschläuche der Maschine (unter dem Kühler), durch die R-Klemme unten an der Kühlerstütze und durch die R-Klemme an der Fahrgeschwindigkeitsregulierungsspule ([Bild 12](#) und [Bild 13](#)).



G029399

Bild 13

- | |
|--|
| 1. Fahrgeschwindigkeitsregulierungsspule |
| 2. Kabelbinde |
| 3. R-Klemme |
| 4. Lenkschlauch |
| 5. Scheibe (vorderer Schott) |
| 6. Kabelbaum für die Maschine |
| 7. 240 cm, Armaturenbranchenzweig |

2. Verlegen Sie den Armaturenblettzweig (240 cm) des Kabelbaums zur R-Klemme an der Fahrgeschwindigkeitsregulierungsspule ([Bild 12](#) und [Bild 13](#)).
3. Verlegen Sie den Armaturenblettzweig (240 cm) des Kabelbaums durch die Scheibe an der Öffnung im vorderen Schott und innen am Kabel und Schlauchhaken ([Bild 14](#)).

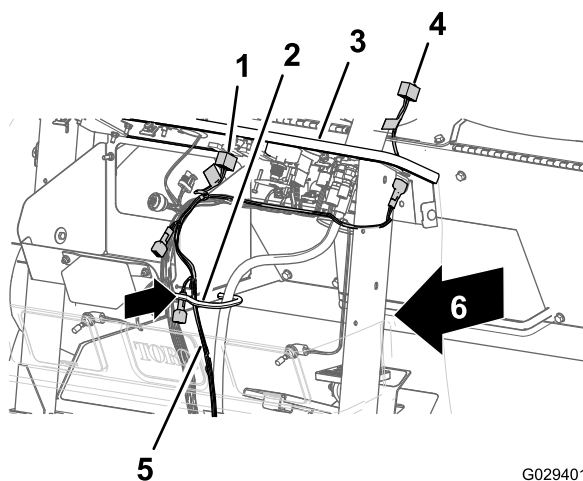
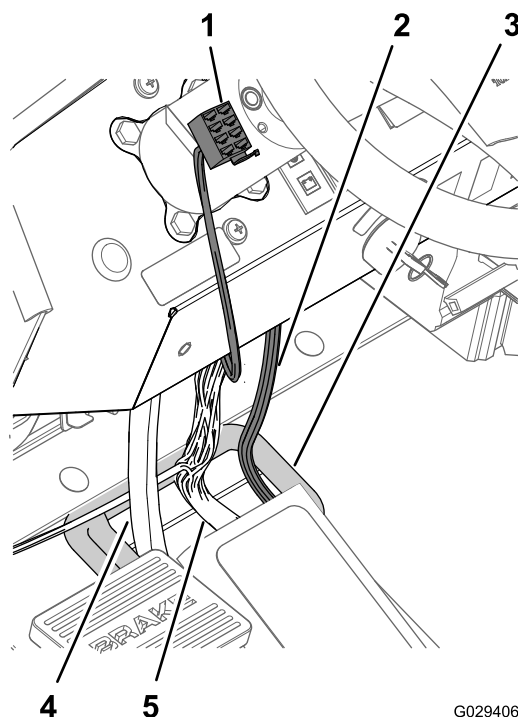


Bild 14

G029401

- | | |
|---|--|
| 1. 8-Buchsen-Stecker (Kompressorschalter) | 4. 8-Buchsenstecker (Kabelbaum für das Finishingkit) |
| 2. Kabel und Schlauchhaken | 5. 240 cm, Armaturenblettzweig |
| 3. Armaturenblett | 6. 8-Buchsenstecker (Schaumsteuerschalter) |

4. Verlegen Sie den 8-Buchsen-Stecker am Ende des Armaturenblettzweigs (240 cm) über das Armaturenblett und zur linken Seite der Lenksäule ([Bild 15](#)).

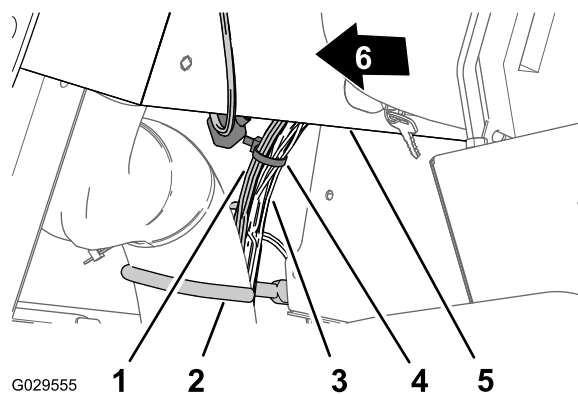


G029406

Bild 15

- | | |
|--|-------------------------------|
| 1. 8-Buchsenstecker (Kabelbaum für das Finishingkit) | 4. Lenkschlauch |
| 2. 240 cm, Armaturenblettzweig | 5. Kabelbaum für die Maschine |
| 3. Scheibe (vorderer Schott) | |

5. Befestigen Sie den Armaturenblettzweig des Kabelbaums neben dem Kabel und Schlauchhaken am Kabelbaum der Maschine mit einer Kabelbinde ([Bild 16](#)).



G029555

Bild 16

- | | |
|--------------------------------|-----------------------------|
| 1. 240 cm, Armaturenblettzweig | 4. Kabelbinde |
| 2. Kabel und Schlauchhaken | 5. Armaturenblett |
| 3. Kabelbaum für die Maschine | 6. Vorderseite der Maschine |

5

Anschließen der Kabel

Für diesen Arbeitsschritt erforderliche Teile:

1	Relais
1	Bundkopfschraube (Nr. 10-24" x 1/2")
1	Sicherung (15 Ampere)

Anschließen des Kompressorkabels

1. Fluchten Sie am Ende des 236-cm-Zweigs des Kabelbaums den 4-Buchsenstecker des Kabelbaums für das Finishingkit mit dem 4-Stiftstecker des Kabelbaums für den Kompressor aus (Bild 17).

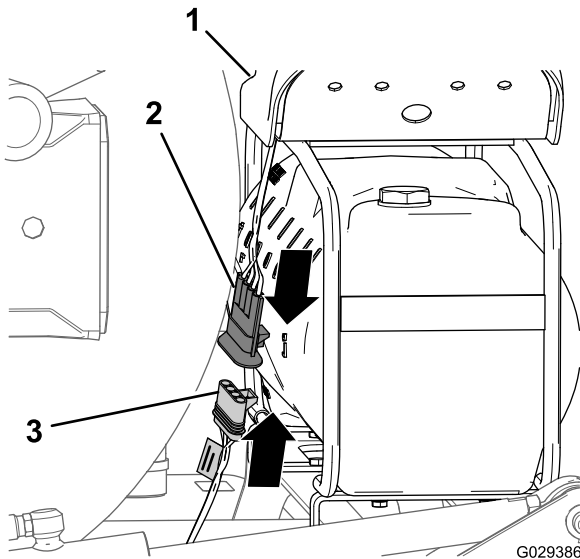


Bild 17

1. Kompressor
2. 4-Stiftstecker (Kabelbaum für den Kompressor)
3. 4-Buchsenstecker (Kabelbaum für das Finishingkit)

2. Stecken Sie den 4-Stiftstecker in den 4-Buchsenstecker (Bild 17).

Hinweis: Drücken Sie die Stecker zusammen, bis sie einrasten.

Einbauen des Relais

1. Fluchten Sie am Motorraumzweig (197 cm) des Kabelbaums das Relais mit dem 5-Stiftstecker des Kabelbaums für das Finishingkit aus (Bild 18).

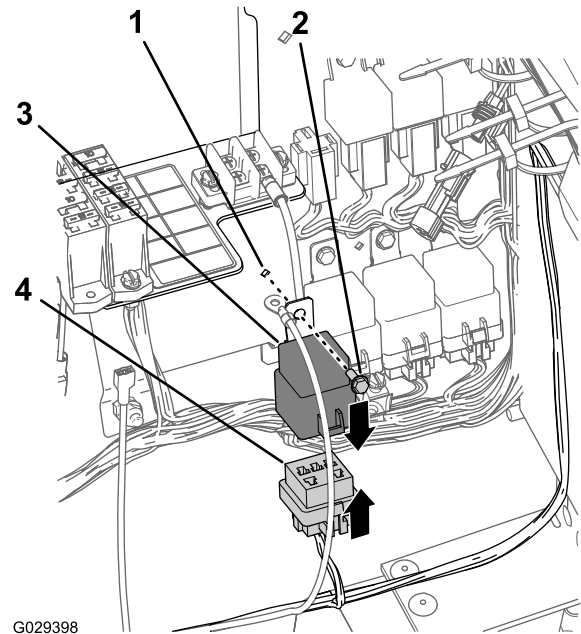


Bild 18

1. Loch (Kabelplatte)
2. Bundkopfschraube (Nr. 10-24" x 1/2")
3. Relais
4. 5-Buchsenstecker (Kabelbaum für das Finishingkit)

2. Stecken Sie die Stifte des Relais in die Buchsen des Steckers (Bild 18).

Hinweis: Drücken Sie das Relais und den Stecker zusammen, bis sie einrasten.

3. Fluchten Sie das Loch in der Befestigungsnase des Relais mit dem Loch in der Kabelplatte aus (Bild 18).
4. Befestigen Sie das Relais mit der Bundkopfschraube (Nr. 10-24" x 1/2") an der Platte (Bild 18).

Anschließen der Erdungskabelanschlüsse

1. Entfernen Sie eine Schraube vom Erdungsklemmenblock (Bild 19).

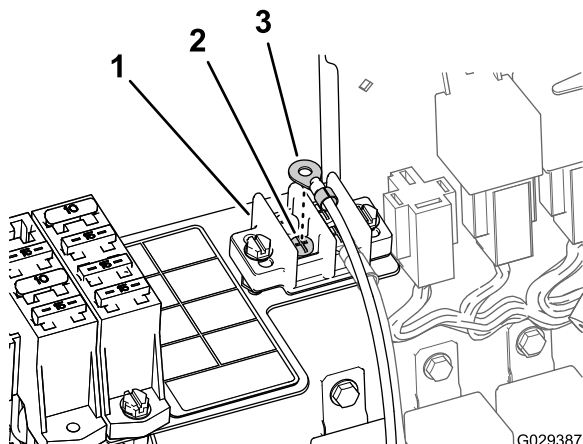


Bild 19

- | | |
|------------------------|----------------------|
| 1. Erdungsklemmenblock | 3. Kabelschuh (Erde) |
| 2. Schraube | |

2. Befestigen Sie den Kabelschuh des Kabelbaums für das Finishingkit mit der in Schritt 1 entfernten Schraube am Erdungsklemmenblock (Bild 19).

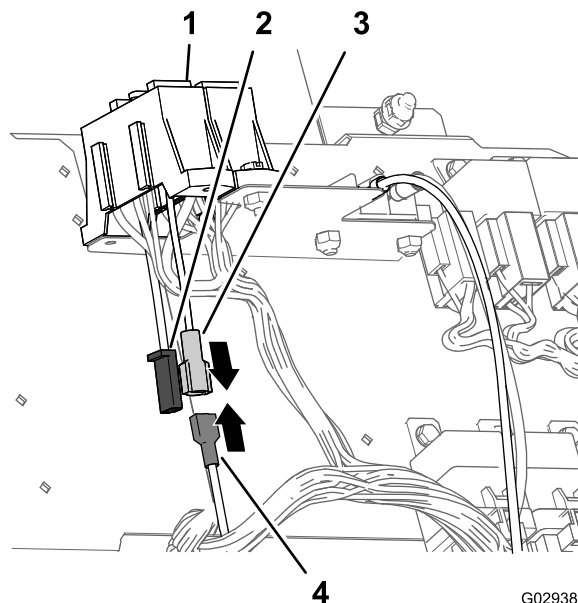


Bild 20

- | | |
|---|--|
| 1. Sicherungsblock (Maschine) | 3. Flachstecker (Kabelbaum für das Finishingkit) |
| 2. 2-Stift-Stecker (Hilfszuführungskabel) | 4. Buchsenstecker (Sicherungsblock der Maschine) |

2. Drücken Sie die Stecker zusammen, bis sie einrasten.

Anschließen der Lastkabelanschlüsse (Maschinensicherungsblock)

Hinweis: Wenn Sie keinen freien Flachstecker für das Anbaugerät am Sicherungsblock der Maschine haben, müssen Sie einen Hilfssicherungsblock installieren.

1. Schließen Sie bei Maschinen mit einem Flachstecker für das Anbaugerät am Sicherungsblock der Maschine den Flachstecker des Kabelbaums für das Finishingkit am Buchsenstecker des Sicherungsblock der Maschine an (Bild 20).

Anschließen der Lastkabelanschlüsse (optionaler Hilfssicherungsblock)

1. Schließen Sie den Flachstecker des Kabelbaums für das Finishingkit am Buchenstecker des Hilfssicherungsblocks an ([Bild 21](#)).

Hinweis: Drücken Sie die Stecker zusammen, bis sie einrasten.

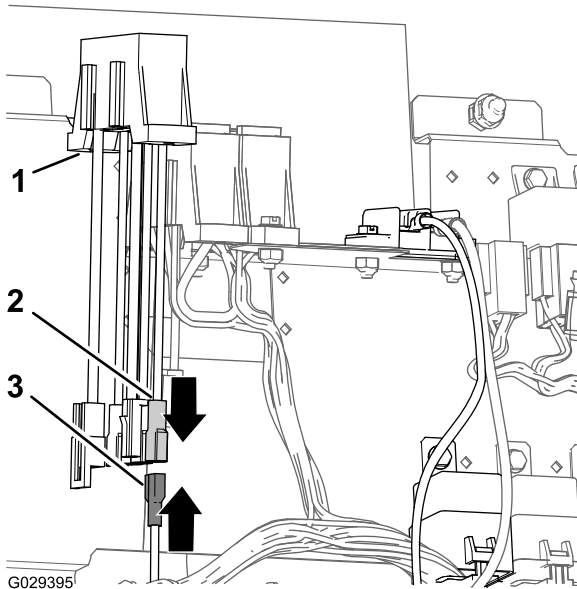


Bild 21

- | | |
|---|--|
| 1. Hilfssicherungsblock | 3. Flachstecker (Kabelbaum für das Finishingkit) |
| 2. Buchenstecker (Hilfssicherungsblock) | |

2. Stecken Sie den 2-Stiftstecker für die Zuführungskabel des Sicherungsblocks der Maschine in den 2-Buchsen-Stecker für die Zuführungskabel des Hilfssicherungsblocks ([Bild 22](#)).

Hinweis: Drücken Sie die Stecker zusammen, bis sie einrasten.

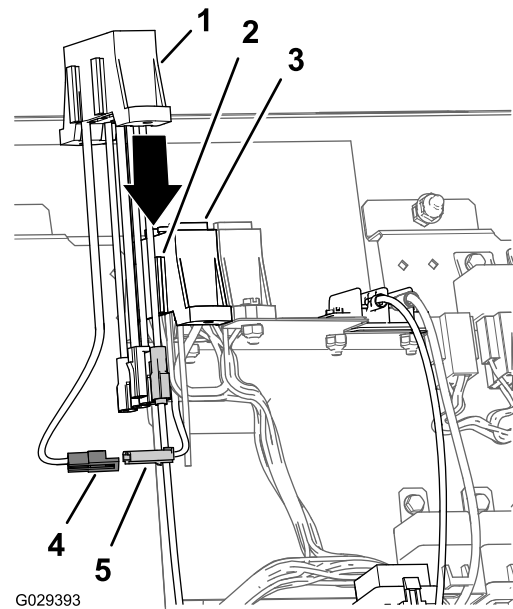


Bild 22

- | | |
|--|---|
| 1. Hilfssicherungsblock | 4. 2-Buchsen-Stecker (Zuführungskabel des Hilfssicherungsblocks) |
| 2. Montageflansch (Sicherungsblock der Maschine) | 5. 2-Stift-Stecker (Hilfszuführungskabel, Sicherungsblock der Maschine) |
| 3. Sicherungsblock (Maschine) | |

3. Fluchten Sie die Schlitze im Hilfssicherungsblock mit den Montageflanschen des Sicherungsblocks der Maschine aus ([Bild 22](#)).
4. Bauen Sie die Sicherungsblöcke zusammen.

Einsetzen der Sicherung

- Setzen Sie bei Maschinen mit einem Flachstecker für das Anbaugerät am Sicherungsblock der Maschine die 15-Ampere-Sicherung in den Sicherungsblock ein (Bild 23).

Hinweis: Stellen Sie sicher, dass die Sicherung richtig im Einschub des Sicherungsblocks sitzt

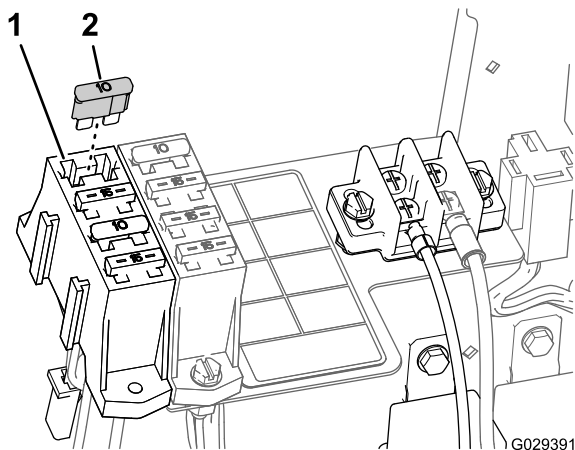


Bild 23

1. Sicherungsblock der Maschine
2. Sicherung, 15 A

- Führen Sie bei einer Maschine mit einem Flachstecker für das Anbaugerät am optionalen Hilfssicherungsblock folgende Schritte aus:

- Ermitteln Sie die Sicherungsfassung, die mit dem in Schritt 1 von [Anschließen der Lastkabelanschlüsse \(optionaler Hilfssicherungsblock\)](#) (Seite 10) verwendeten Kabel des Flachsteckers ausgefluchtet ist.
- Setzen Sie die Sicherung (15 A) in den Einschub am Hilfssicherungsblock ein (Bild 24).

Hinweis: Stellen Sie sicher, dass die Sicherung richtig im Einschub des Sicherungsblocks sitzt.

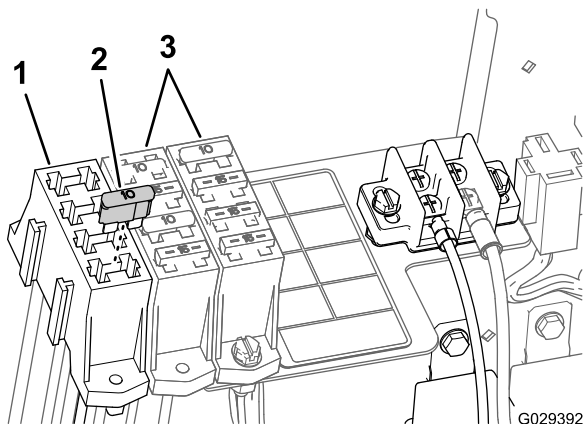


Bild 24

1. Hilfssicherungsblock
2. Sicherung, 15 A
3. Sicherungsblöcke der Maschine

6

Einbauen der Schalter

Für diesen Arbeitsschritt erforderliche Teile:

4	Bundkopfschrauben (6 mm x 12 mm)
1	Befestigungshalterung (SCHAUMSTEUERSCHALTER)
1	Schiebeschalter mit drei Stellun- gen(SCHAUMSTEUERSCHALTER)
1	Kippschalter mit zwei Stellungen (EIN/AUS-SCHALTER FÜR KOMPRESSOR)

Einbauen des Schaumsteuerschalters

- Fluchten Sie die Schlitz in der Befestigungshalterung für den SCHAUMSTEUERSCHALTER mit den vier Gewindeeinsätzen in der Lenksäule aus (Bild 25).

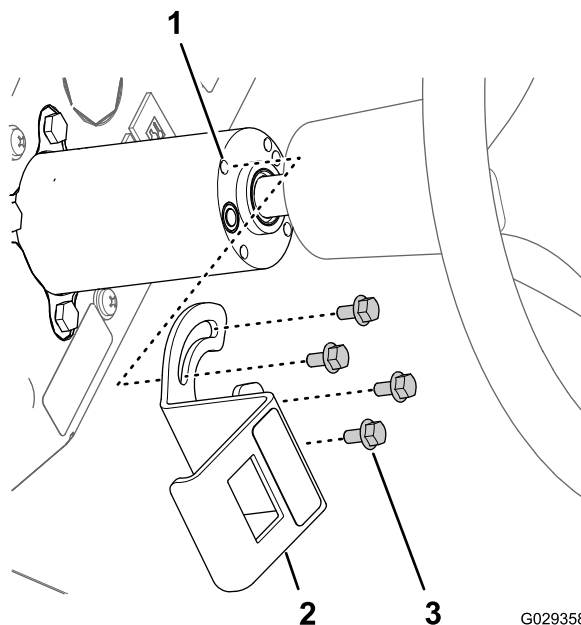


Bild 25

1. Gewindeeinsätze (Lenksäule)
2. Befestigungshalterung (SCHAUMSTEUERSCHALTER)
3. Bundkopfschrauben (6 mm x 12 mm)

- Befestigen Sie die Halterung mit den vier Bundkopfschrauben (6 mm x 12 mm) an der Lenksäule und ziehen die Schrauben bis auf 972-1198 Ncm an.
- Fluchten Sie den 8-Buchsenstecker durch die Öffnung in der Halterung aus und schließen den Stecker an den Stiften (Bild 25) hinten am Schiebeschalter mit drei Stellungen (SCHAUMSTEUERSCHALTER) an.

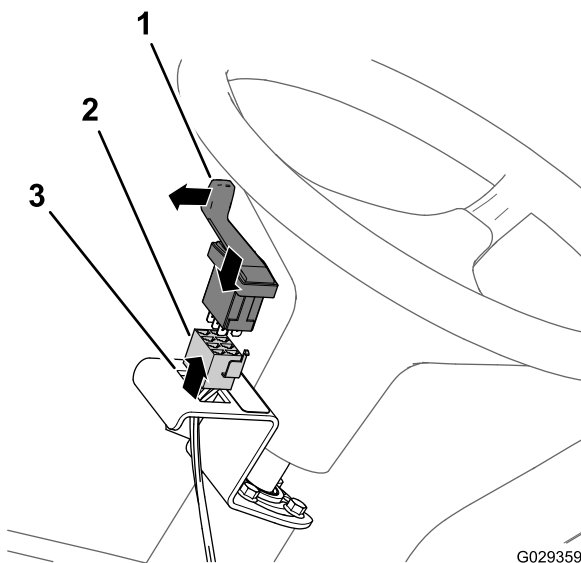


Bild 26

1. Schiebeschalter mit drei Stellungen (SCHAUMSTEUERSCHALTER)
2. 8-Buchsenstecker
3. Öffnung (Befestigungshalterung für den SCHAUMSTEUERSCHALTER)

4. Befestigen Sie den Schalter in der Halterung und drücken Sie auf den Schalter, bis er in der Öffnung einrastet (Bild 26).

Hinweis: Stellen Sie sicher, dass der Schieber für den Schiebeschalter mit drei Stellungen (SCHAUMSTEUERSCHALTER) nach außen gerichtet ist.

Einbauen des Kompressorschalters

1. Entfernen Sie die 5. Blende an der rechten Seite des Armaturenbretts der Maschine (Bild 27).

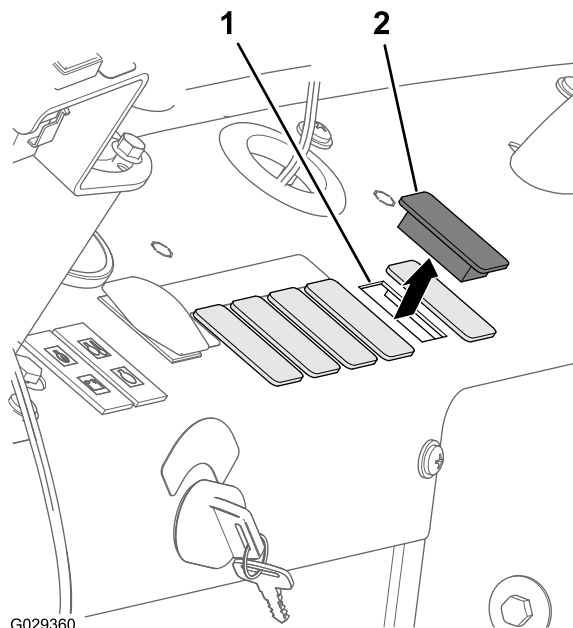


Bild 27

1. Armaturenbrettöffnung (5. Blende an der rechten Seite)
2. Blende

2. Fluchten Sie den 8-Buchsenstecker durch die Öffnung im Armaturenbrett aus und schließen den Stecker an den Stiften (Bild 28) hinten am Kippschalter mit zwei Stellungen (EIN/AUS-SCHALTER FÜR KOMPRESSOR) an.

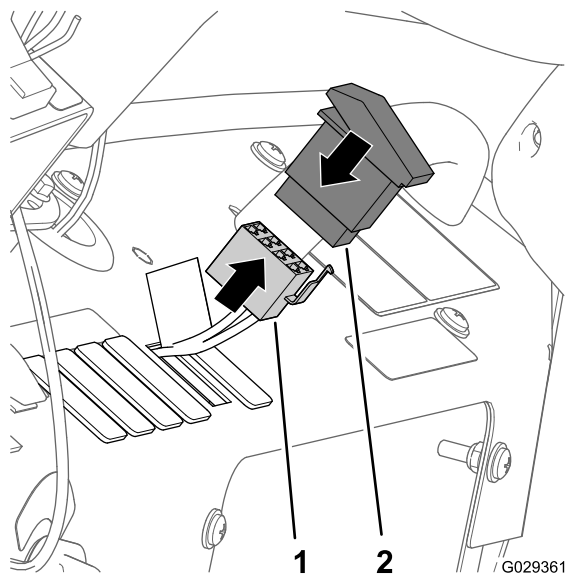


Bild 28

1. 8-Buchsenstecker
2. Kippschalter mit zwei Stellungen (EIN/AUS-SCHALTER FÜR KOMPRESSOR)

3. Befestigen Sie den Schalter im Armaturenbrett und drücken Sie auf den Schalter, bis er in der Öffnung einrastet (Bild 27 und Bild 28).

7

Abschließen des Kiteinbaus

Keine Teile werden benötigt

Verfahren

1. Schieben Sie die Stützstange für die Sitze in die Auskerbungen und klappen die Sitze herunter.
2. Klemmen Sie das (rote) Pluskabel am Pluspol (+) der Batterie und das (schwarze) Minuskabel am Minuspol (-) mit den Schrauben und Flügelmutter an. Schieben Sie die Isolierungsmuffe über beide Batteriepole (Bild 2).
3. Setzen Sie die Batterieabdeckung auf und befestigen sie mit den in Schritt 1 Vorbereiten der Kitinstallation (Seite 2) entfernten Riemen (Bild 1).

Betrieb

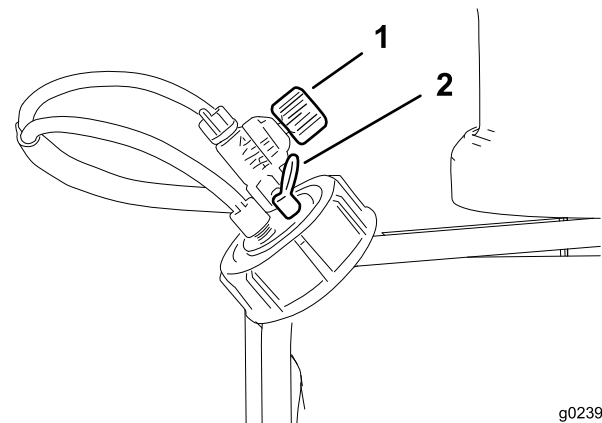
Verwenden der Bedienelemente

- EIN/AUS-SCHALTER FÜR KOMPRESSOR: Mit diesem Schalter führen Sie den Kompressor für das Schaummarkierersystem aus.
- SCHAUMSTEUERSCHALTER: Mit diesem Schalter steuern Sie, aus welchem Ausleger der Schaum fließt.
 - Schieben Sie den Schieber nach **unten**, um Schaum aus dem linken Auslegerabschnitt aufzutragen.
 - Schieben Sie den Schieber in die **Mitte**, um Schaum aus dem linken und rechten Auslegerabschnitt aufzutragen.
 - Schieben Sie den Schieber nach **oben**, um Schaum aus dem rechten Auslegerabschnitt aufzutragen.
- Anzeigemarkierungen: Diese Markierungen befinden sich an der Innenseite des Behälters; sie geben den Lösungsstand im Behälter an.
- SCHAUMREGELVENTIL: Dieses Ventil steuert die Konsistenz der Schaumlösung. Das Einstellen des Ventils steuert die Seifenlösungsmenge, die an die Schaumdüsen gelangt. Ein Erhöhen des Flusses ergibt größere, häufigere Schaumtropfen; ein Absenken des Flusses ergibt kleinere, nicht so häufige Schaumtropfen (Bild 29).

Hinweis: Eine wässrige Markierungskonsistenz kann an windigen Tagen nützlich sein.

- DRUCKBEGRENZUNGSVENTIL: Ziehen Sie die rote Nase am Behälterdeckel nach außen, um den Druck im Behälter abzulassen (Bild 29).

Hinweis: Wenn der Kompressor verwendet wird, öffnet und schließt sich das Druckbegrenzungsventil laufend, um den Behälterdruck zu erhalten. Es ist normal, wenn Schaummarkiererlösung und Blasen um das Druckbegrenzungsventil sichtbar sind. Reinigen Sie das Druckbegrenzungsventil regelmäßig, um die richtige Funktion des Ventils sicherzustellen.



g023901

Bild 29

1. Schaumregleinstellventil 2. Druckbegrenzungsventil

Hinweise:

Hinweise:



Count on it.