



Kit di finitura tracciafile schiumogeno

Irroratrice Multi Pro® 5800 per grandi aree verdi 2015 e successivi

N° del modello 130-8292

Istruzioni di installazione

⚠ AVVERTENZA

CALIFORNIA

Avvertenza norma "Proposition 65"

Il presente prodotto contiene una o più sostanze chimiche che nello Stato della California sono considerate cancerogene e causa di anomalie congenite o di altre problematiche della riproduzione.

L'utilizzo del presente prodotto potrebbe esporre a sostanze chimiche che nello Stato della California sono considerate cancerogene e causa di anomalie congenite o di altre problematiche della riproduzione.

Installazione

Parti sciolte

Verificate che sia stata spedita tutta la componentistica, facendo riferimento alla seguente tabella.

Procedura	Descrizione	Qté	Uso
1	Non occorrono parti	–	Preparazione all'installazione del kit.
2	Tracciafile schiumogeno (venduto separatamente) Staffa di supporto Bullone (1/4 x 7/8 poll.) Dado di bloccaggio flangiato (1/4 poll.) Rondella (1/4 poll.)	1 1 4 4 4	Montaggio del tracciafile schiumogeno.
3	Dado di bloccaggio flangiato (5/16 poll.) Bullone a testa tonda (5/16 x 1-1/4 poll.)	4 4	Montaggio della staffa del kit di finitura.
4	Cablaggio fili Fascetta per cavi	1 6	Disposizione del cablaggio preassemblato.
5	Relè Bullone a testa flangiata (n. 10-24 x 1/2 poll.) Fusibile (15A)	1 1 1	Collegamento del cablaggio.
6	Bulloni a testa flangiata (6 x 12 mm) Staffa di montaggio (interruttore del comando della schiuma) Interruttore a paletta a 3 posizioni (interruttore del comando della schiuma) Interruttore a bilanciere a 2 posizioni (interruttore On/Off del compressore)	4 1 1 1	Montaggio degli interruttori.
7	Non occorrono parti	–	Completate l'installazione del kit.



Nota: È necessario il kit tracciafile schiumogeno per l'installazione di questo prodotto. Per maggiori informazioni rivolgetevi al Distributore Toro autorizzato di zona.

1

Preparazione all'installazione del kit

Non occorrono parti

Procedura

⚠ AVVERTENZA

Se il percorso dei cavi della batteria è errato, le scintille possono danneggiare l'irroratrice e i cavi, che possono fare esplodere i gas delle batterie e causare infortuni.

- Scollegate sempre il cavo negativo (nero) della batteria prima di quello positivo (rosso).
- Ricollegate sempre il cavo positivo (rosso) della batteria prima di quello negativo (nero).

⚠ AVVERTENZA

I morsetti della batteria e gli attrezzi metallici possono creare cortocircuiti contro i componenti metallici dell'irroratrice, e provocare scintille che possono fare esplodere i gas delle batterie e causare infortuni.

- In sede di rimozione o montaggio della batteria, impedite ai morsetti di toccare le parti metalliche dell'irroratrice.
- Non lasciate che gli attrezzi metallici creino cortocircuiti fra i morsetti della batteria e le parti metalliche dell'irroratrice.
- Tenete sempre correttamente posizionata la cinghia della batteria in modo da proteggerla e fissarla saldamente.

1. Spostate la macchina su una superficie piana, premete completamente il pedale del freno e innestate il pedale del freno di stazionamento; fate riferimento al *Manuale dell'operatore*.
2. Girate l'interruttore a chiave in posizione Spento e togliete la chiave; fate riferimento al *Manuale dell'operatore*.
3. Staccate il coperchio della batteria e scollegate il cavo negativo (nero, di terra) dal polo della batteria ([Figura 1](#) e [Figura 2](#)).

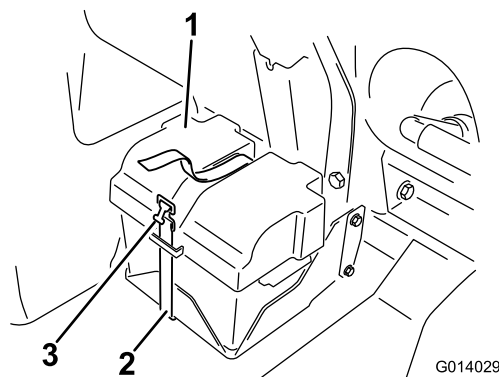


Figura 1

- | | |
|-----------------------|-----------|
| 1. Coperchio batteria | 3. Fibbia |
| 2. Cinghia | |

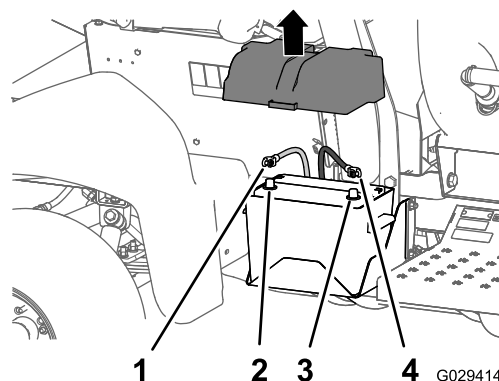


Figura 2

- | | |
|---------------------------------|---------------------------------|
| 1. Cavo positivo della batteria | 3. Polo negativo |
| 2. Polo positivo | 4. Cavo negativo della batteria |

4. Staccate il cavo positivo (rosso) dal polo della batteria ([Figura 2](#)).
5. Inclinate in avanti entrambi i sedili e fissateli spostando le aste di supporto nei denti di arresto all'estremità delle scanalature nella base della consolle centrale.

2

Montaggio del tracciafile schiumogeno

Parti necessarie per questa operazione:

1	Tracciafile schiumogeno (venduto separatamente)
1	Staffa di supporto
4	Bullone (1/4 x 7/8 poll.)
4	Dado di bloccaggio flangiato (1/4 poll.)
4	Rondella (1/4 poll.)

Procedura

Nota: Il tracciafile schiumogeno è venduto separatamente.

1. Allineate il serbatoio del tracciafile schiumogeno e il compressore alla staffa di montaggio, come illustrato nella [Figura 3](#).

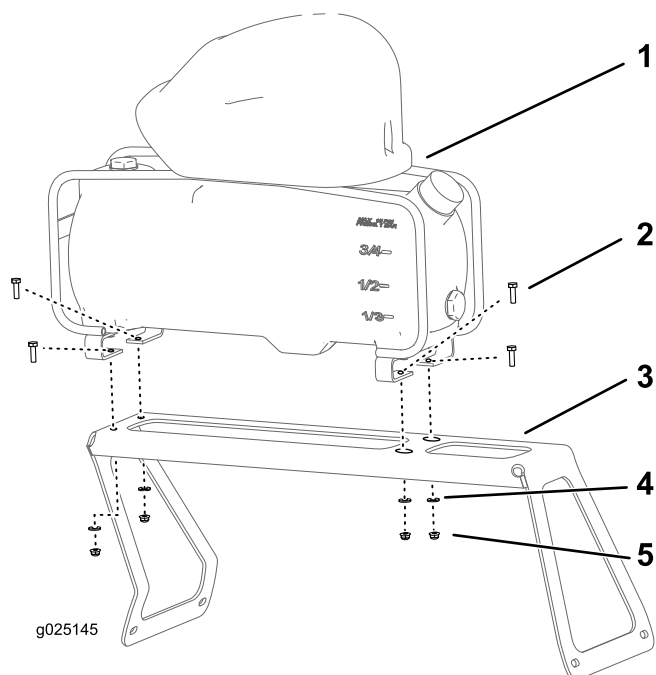


Figura 3

- | | |
|--|---|
| 1. Serbatoio del tracciafile schiumogeno e compressore (venduti separatamente) | 4. Rondelle (1/4 poll.) |
| 2. Bulloni (1/4 x 7/8 poll.) | 5. Dadi di bloccaggio flangiati (1/4 poll.) |
| 3. Staffa di supporto | |

2. Fissate il serbatoio e il compressore alla staffa ([Figura 3](#)) con 4 bulloni (1/4 x 7/8 poll.), 4 rondelle (1/4 poll.) e 4 dadi di bloccaggio flangiati (1/4 poll.).

3

Montaggio del tracciafile schiumogeno e della staffa di supporto

Parti necessarie per questa operazione:

4	Dado di bloccaggio flangiato (5/16 poll.)
4	Bullone a testa tonda (5/16 x 1-1/4 poll.)

Procedura

1. Rimuovete i 2 bulloni a testa tonda e i 2 dadi di bloccaggio flangiati che fissano il parafrangente posteriore destro alla staffa del parafrangente anteriore ([Figura 4](#)).

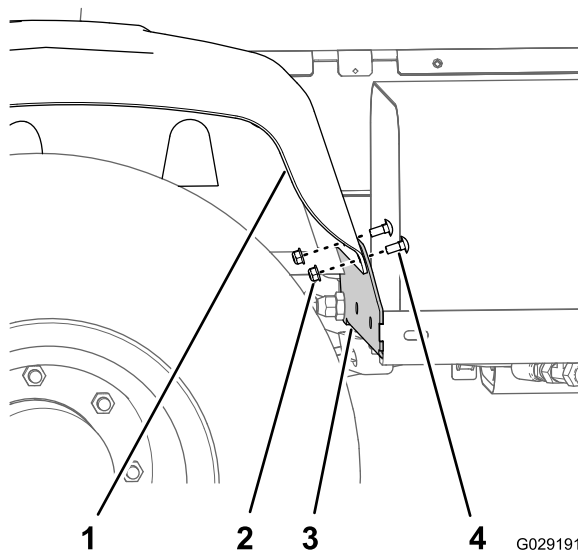
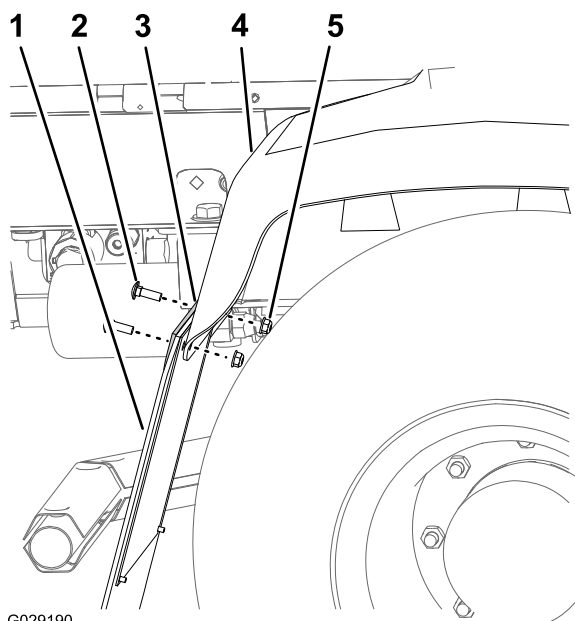


Figura 4

- | | |
|------------------------------------|---------------------------------------|
| 1. Parafrangente posteriore destro | 3. Staffa del parafrangente anteriore |
| 2. Dado di bloccaggio flangiato | 4. Bullone a testa tonda |

2. Rimuovete i 2 bulloni a testa tonda e i 2 dadi di bloccaggio flangiati che fissano la protezione dagli schizzi al supporto del parafrangente posteriore e al parafrangente posteriore destro ([Figura 5](#)).

Nota: Gettate i vecchi bulloni a testa tonda e dadi.

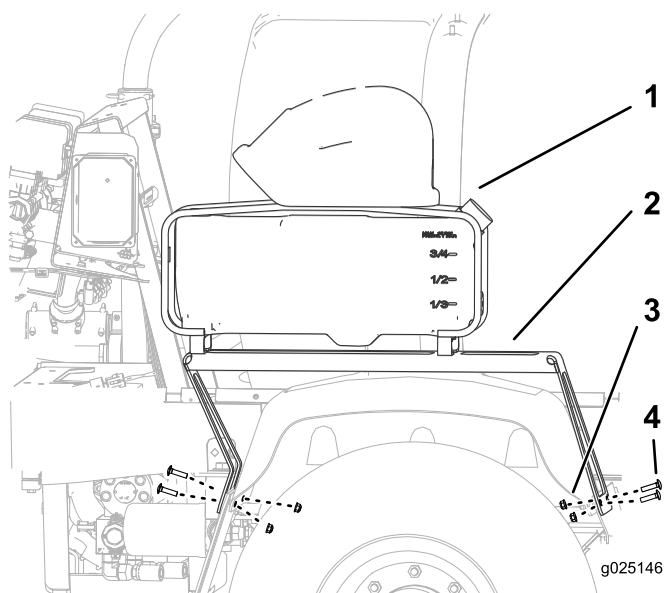


G029190

Figura 5

- | | |
|--|------------------------------------|
| 1. Protezione dagli schizzi | 4. Parafrangente posteriore destro |
| 2. Bullone a testa tonda | 5. Dado di bloccaggio flangiato |
| 3. Supporto del parafrangente posteriore | |

3. Allineate i fori nell'asta anteriore della staffa di supporto ai fori sul parafrangente e sulla relativa staffa (Figura 6).



g025146

Figura 6

- | | |
|--------------------------------------|---|
| 1. Serbatoio tracciabile schiumogeno | 3. Dado di bloccaggio flangiato (5/16 poll.) |
| 2. Staffa | 4. Bullone a testa tonda (5/16 x 1-1/4 poll.) |

4. Fissate la staffa di supporto alla staffa del parafrangente e al parafrangente con 2 bulloni a testa tonda (5/16 x

1-1/4 poll.) e 2 dadi di bloccaggio flangiati (5/16 poll.), come illustrato nella Figura 6.

5. Allineate i fori nell'asta posteriore della staffa di supporto ai fori sulla protezione dagli schizzi, sul parafrangente e sulla relativa staffa (Figura 6).
6. Fissate la staffa di supporto alla protezione dagli schizzi, alla staffa del parafrangente e al parafrangente con 2 bulloni a testa tonda (5/16 x 1-1/4 poll.) e 2 dadi di bloccaggio flangiati (5/16 poll.), come illustrato nella Figura 6.

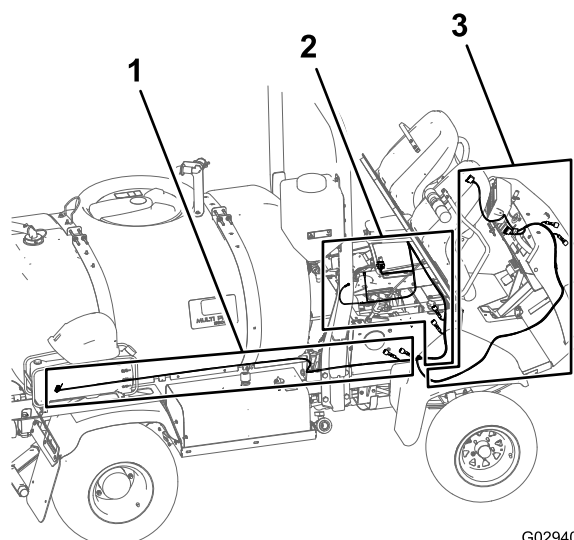
4

Disposizione del cablaggio preassemblato

Parti necessarie per questa operazione:

1	Cablaggio fili
6	Fascetta per cavi

Disposizione della diramazione del compressore del cablaggio preassemblato



G029400

Figura 7

- | | |
|---|---|
| 1. Diramazione da 236 cm del cablaggio preassemblato per il kit di finitura - diramazione compressore | 3. Diramazione da 240 cm del cablaggio preassemblato per il kit di finitura - diramazione cruscotto |
| 2. Diramazione da 197 cm del cablaggio preassemblato per il kit di finitura - diramazione vano motore | |

1. Individuate la diramazione del compressore da 236 cm del cablaggio preassemblato con un connettore a 4 prese e infilate la diramazione del cablaggio all'indietro lungo il serbatoio dell'irroratrice, come illustrato nella [Figura 7](#) e nella [Figura 8](#).

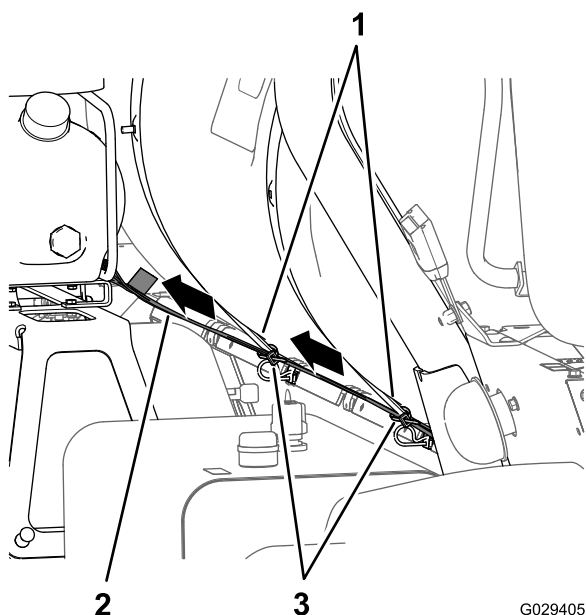


Figura 8

- | | |
|---|--------------------------------|
| 1. Diramazione compressore da 236 cm | 3. Fascette per cavi da 236 cm |
| 2. Cinghie del serbatoio dell'irroratrice | |

2. Infilate il connettore a 4 prese del cablaggio nel connettore a 4 pin del compressore e collegate i 2 connettori.

Nota: Il compressore è situato sopra il serbatoio del tracciafile schiumogeno.

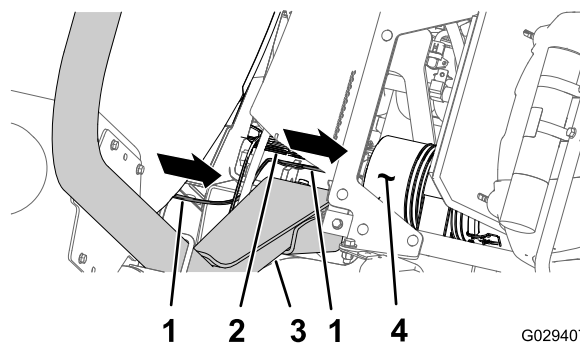


Figura 9

- | | |
|---|---|
| 1. Diramazione compressore da 236 cm | 3. Sistema di protezione antibaltamento |
| 2. Cablaggio preassemblato della macchina | 4. Filtro dell'aria (motore) |

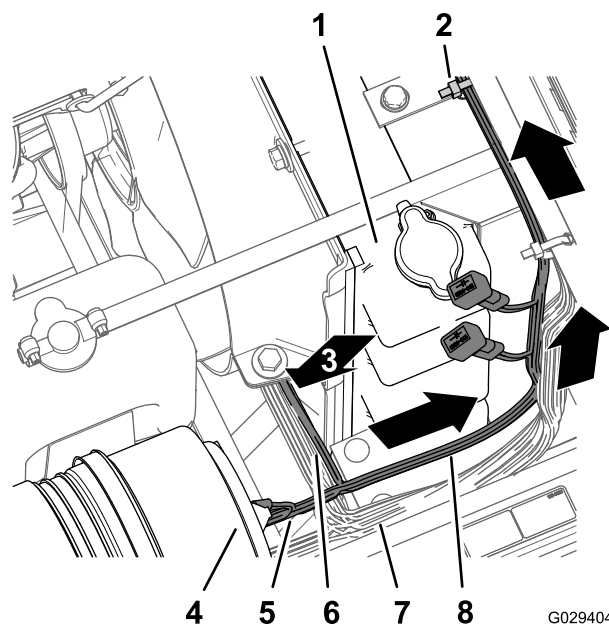


Figura 10

- | | |
|--|---|
| 1. Radiatore | 5. Diramazione compressore da 236 cm |
| 2. Fascetta per cavi | 6. Diramazione cruscotto da 240 cm |
| 3. Diramazione cruscotto da 240 cm (disposta verso il basso) | 7. Cablaggio preassemblato della macchina |
| 4. Filtro dell'aria (motore) | 8. Diramazione vano motore da 197 cm |

Disposizione della diramazione del vano motore del cablaggio preassemblato

1. Infilate il cablaggio preassemblato per il kit di finitura in avanti tra il roll-bar del ROPS e l'angolo inferiore del serbatoio dell'irroratrice, lungo il cablaggio preassemblato della macchina e sotto il filtro dell'aria del motore ([Figura 9](#) e [Figura 10](#)).

2. Inserite la diramazione del vano motore da 197 cm del cablaggio preassemblato (con il morsetto ad anello, il morsetto della presa e il connettore a 5 prese) verso l'alto lungo il lato destro del radiatore, attraverso la parte superiore del radiatore, sotto la base della consolle centrale ([Figura 10](#)).
3. Inserite la diramazione del vano motore da 197 cm del cablaggio preassemblato verso il basso lungo il lato sinistro del radiatore e attraverso la parte inferiore del quadro elettrico ([Figura 11](#)).

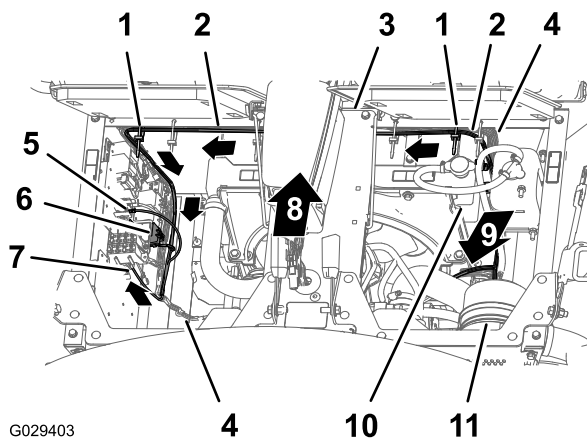


Figura 11

- | | |
|--|--|
| 1. Fascette per cavi | 7. Connettore a lamelle (cablaggio preassemblato per il kit di finitura) |
| 2. Diramazione vano motore da 197 cm | 8. Parte anteriore della macchina |
| 3. Base della consolle centrale | 9. Diramazione cruscotto da 240 cm (disposta verso il basso) |
| 4. Cablaggio preassemblato della macchina | 10. Radiatore |
| 5. Morsetto ad anello (cablaggio preassemblato per il kit di finitura) | 11. Filtro dell'aria |
| 6. Connettore a 5 prese (cablaggio preassemblato per il kit di finitura) | |

4. Fissate il cablaggio preassemblato per il kit di finitura al cablaggio preassemblato della macchina con 2 fascette per cavi, come illustrato nella [Figura 11](#).

Disposizione della diramazione del cruscotto del cablaggio preassemblato

1. Inserite la diramazione del cruscotto da 240 cm del cablaggio preassemblato lungo il cablaggio preassemblato e i flessibili dello sterzo della macchina (sotto il radiatore), attraverso il morsetto a R nella parte inferiore del supporto del radiatore, attraverso il morsetto a R nella bobina di controllo della velocità di trasferimento ([Figura 12](#) e [Figura 13](#)).

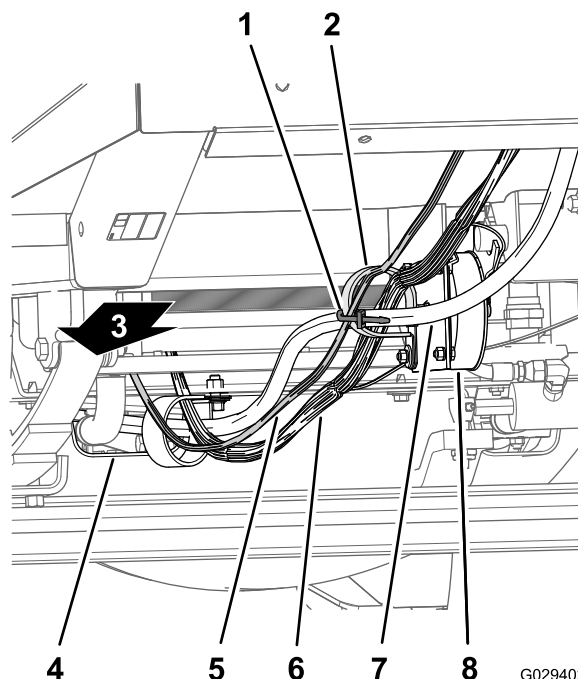


Figura 12

- | | |
|------------------------------------|--|
| 1. Fascetta per cavi | 5. Diramazione cruscotto da 240 cm |
| 2. Morsetti a R | 6. Cablaggio preassemblato della macchina |
| 3. Parte posteriore della macchina | 7. Flessibile dello sterzo |
| 4. Schermo termico del motore | 8. Bobina di controllo della velocità di trasferimento |

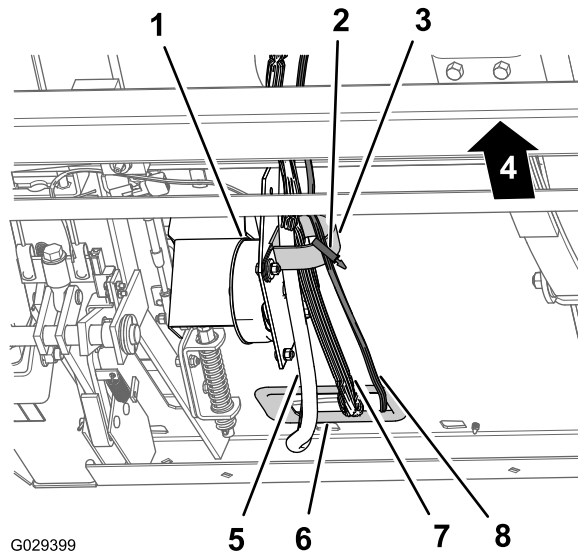


Figura 13

- | | |
|--|---|
| 1. Bobina di controllo della velocità di trasferimento | 5. Gommino (diaframma anteriore) |
| 2. Fascetta per cavi | 6. Cablaggio preassemblato della macchina |
| 3. Morsetto a R | 7. Diramazione cruscotto da 240 cm |
| 4. Flessibile dello sterzo | |

2. Inserite la diramazione del cruscotto da 240 cm del cablaggio preassemblato al morsetto a R sulla bobina di comando della velocità di trazione (Figura 12 e Figura 13).
3. Inserite la diramazione del cruscotto da 240 cm del cablaggio preassemblato attraverso il gommino nell'apertura del diaframma anteriore e all'interno del gancio del cavo e del flessibile (Figura 14).

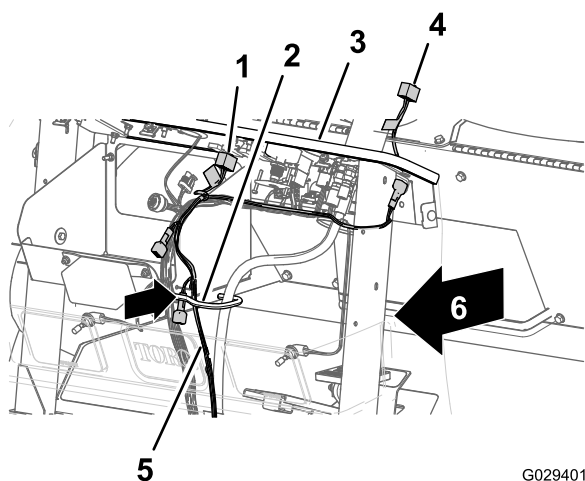
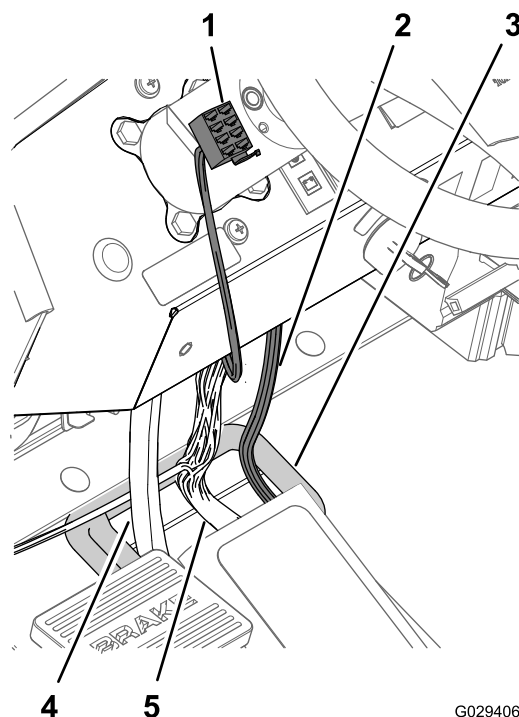


Figura 14

- | | |
|--|--|
| 1. Connettore a 8 prese (interruttore del compressore) | 4. Connettore a 8 prese (cablaggio preassemblato per il kit di finitura) |
| 2. Gancio del cavo e del flessibile | 5. Diramazione cruscotto da 240 cm |
| 3. Cruscotto | 6. Connettore a 8 prese (interruttore del comando della schiuma) |

4. Inserite il connettore a 8 prese nell'estremità della diramazione del cruscotto da 240 cm attraverso il cruscotto e a sinistra del piantone dello sterzo (Figura 15).

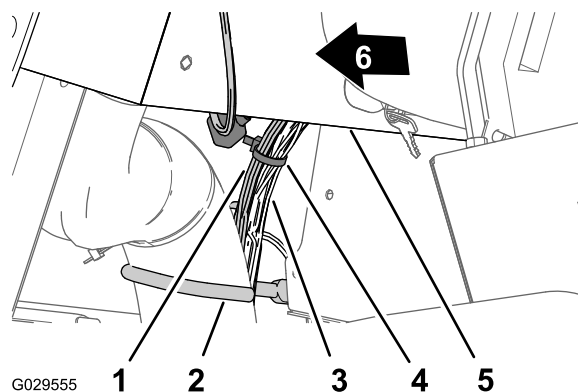


G029406

Figura 15

- | | |
|--|---|
| 1. Connettore a 8 prese (cablaggio preassemblato per il kit di finitura) | 4. Flessibile dello sterzo |
| 2. Diramazione cruscotto da 240 cm | 5. Cablaggio preassemblato della macchina |
| 3. Gommino (diaframma anteriore) | |

5. Accanto al gancio del cavo e del flessibile, fissate la diramazione del cruscotto da 240 cm al cablaggio preassemblato della macchina con una fascetta per cavi (Figura 16).



G029555

Figura 16

- | | |
|---|-----------------------------------|
| 1. Diramazione cruscotto da 240 cm | 4. Fascetta per cavi |
| 2. Gancio del cavo e del flessibile | 5. Cruscotto |
| 3. Cablaggio preassemblato della macchina | 6. Parte anteriore della macchina |

5

Collegamento del cablaggio

Parti necessarie per questa operazione:

1	Relè
1	Bullone a testa flangiata (n. 10-24 x 1/2 poll.)
1	Fusibile (15A)

Collegamento del cablaggio del compressore

1. All'estremità della diramazione da 236 cm del cablaggio preassemblato, allineate il connettore a 4 prese del cablaggio preassemblato per il kit di finitura al connettore a 4 pin del cablaggio preassemblato proveniente dal compressore (Figura 17).

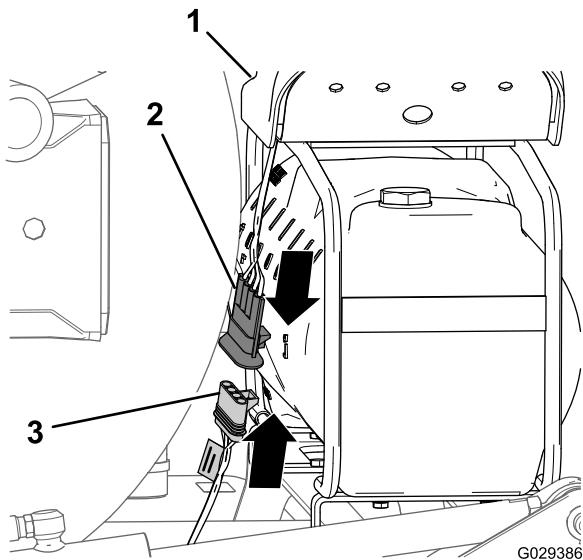


Figura 17

1. Compressore
2. Connettore a 4 pin (cablaggio preassemblato per il compressore)
3. Connettore a 4 prese (cablaggio preassemblato per il kit di finitura)

2. Inserite il connettore a 4 pin nel connettore a 4 prese (Figura 17).

Nota: Spingete i connettori insieme fino a quando il fermo non scatta in posizione.

Installazione del relè

1. Nella diramazione del vano motore da 197 cm del cablaggio preassemblato, allineate il relè al connettore a 5 prese del cablaggio preassemblato per il kit di finitura (Figura 18).

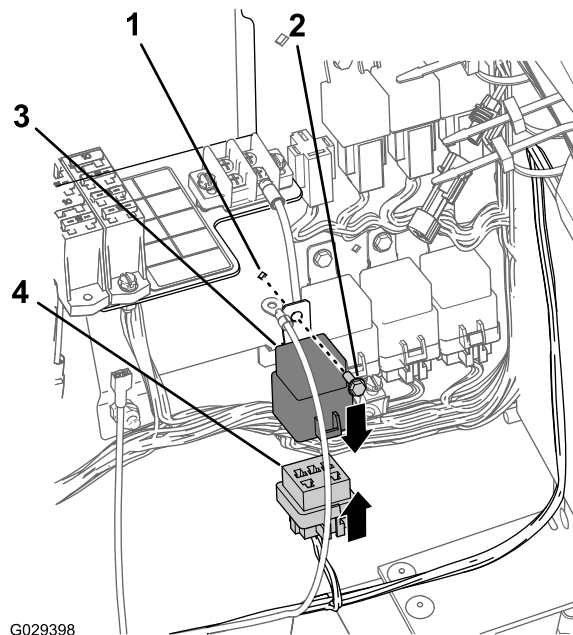


Figura 18

1. Foro (pannello del cablaggio)
2. Bullone a testa flangiata (n. 10-24 x 1/2 poll.)
3. Relè
4. Connettore a 5 prese (cablaggio preassemblato per il kit di finitura)

2. Inserite i pin del relè nelle prese del connettore (Figura 18).

Nota: Spingete il relè e il connettore insieme fino a quando il fermo non scatta in posizione

3. Allineate il foro nella linguetta di montaggio del relè al foro nel pannello del cablaggio (Figura 18).
4. Fissate il relè al pannello (Figura 18) con il bullone a testa flangiata (n. 10-24 x 1/2 poll.).

Collegamento dei connettori del filo di messa a terra

1. Rimuovete una vite dalla morsettiera di messa a terra (Figura 19)

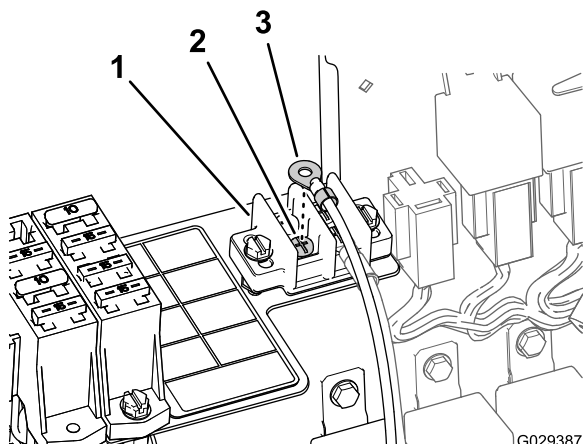


Figura 19

- | | |
|---------------------------------|----------------------------------|
| 1. Morsettiera di messa a terra | 3. Morsetto ad anello (di terra) |
| 2. Vite | |

2. Fissate il morsetto ad anello del cablaggio preassemblato per il kit di finitura alla morsettiera di messa a terra con la vite rimossa nel passaggio 1 (Figura 19).

Collegamento dei connettori del filo di carico

Nota: Se non disponete di un connettore con attacco a spina piatta nel portafusibili della macchina, dovrete installare un portafusibili ausiliario.

1. Per una macchina con connettore con attacco a spina piatta nel portafusibili della macchina, collegate il connettore a spina piatta del cablaggio preassemblato per il kit di finitura al connettore a presa del portafusibili della macchina (Figura 20).

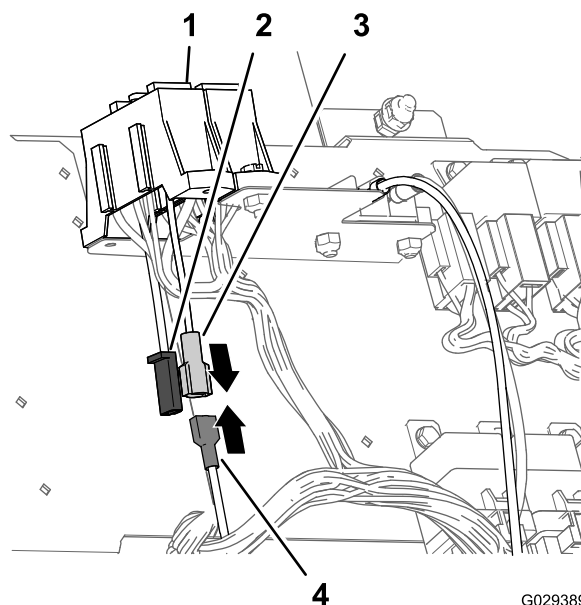


Figura 20

- | | |
|---|--|
| 1. Portafusibili (macchina) | 3. Connettore a lamelle (cablaggio preassemblato per il kit di finitura) |
| 2. Connettore a 2 pin (filì di alimentazione ausiliari) | 4. Connettore a presa (portafusibili della macchina) |

2. Spingete i connettori insieme fino a quando il fermo non scatta in posizione.

Collegamento dei connettori del filo di carico (portafusibili ausiliario opzionale)

1. Collegate il connettore a lamelle del cablaggio preassemblato per il kit di finitura al connettore a presa del portafusibili ausiliario (Figura 21).

Nota: Spingete i connettori insieme fino a quando il fermo non scatta in posizione.

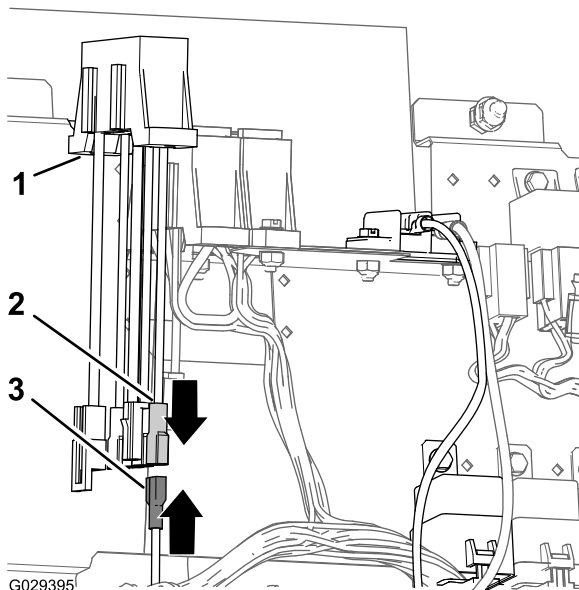


Figura 21

- | | |
|--|--|
| 1. Portafusibili ausiliario | 3. Connettore a lamelle (cablaggio preassemblato per il kit di finitura) |
| 2. Connettore a presa (portafusibili ausiliario) | |

2. Collegate il connettore a 2 pin dei fili di alimentazione ausiliari del portafusibili della macchina al connettore a 2 prese dei fili di alimentazione del portafusibili ausiliario (Figura 22).

Nota: Spingete i connettori insieme fino a quando il fermo non scatta in posizione.

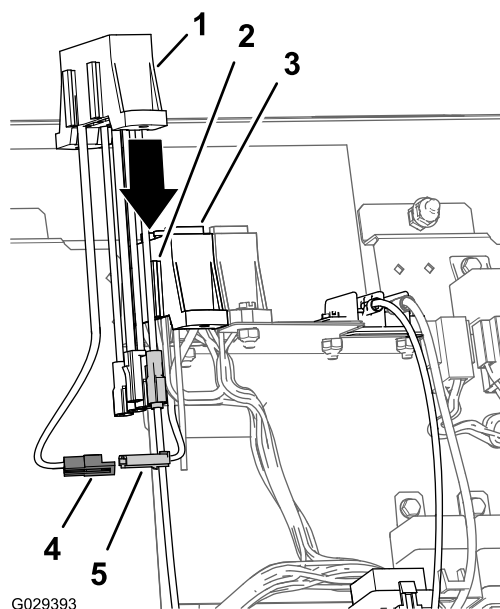


Figura 22

- | | |
|--|---|
| 1. Portafusibili ausiliario | 4. Connettore a 2 prese (fili di alimentazione del portafusibili ausiliario) |
| 2. Flangia di montaggio (portafusibili della macchina) | 5. Connettore a 2 pin (fili di alimentazione ausiliari, portafusibili della macchina) |
| 3. Portafusibili (macchina) | |

3. Allineate le scanalature del portafusibili ausiliario alle flange di montaggio del portafusibili della macchina (Figura 22).
4. Assemblate tra loro i portafusibili.

Montaggio del fusibile

- Per una macchina con connettore con attacco a spina piatta nel portafusibili della macchina, installate un fusibile da 15 A nel portafusibili (Figura 23).

Nota: Accertatevi che il fusibile sia adeguatamente fissato nella presa del portafusibili

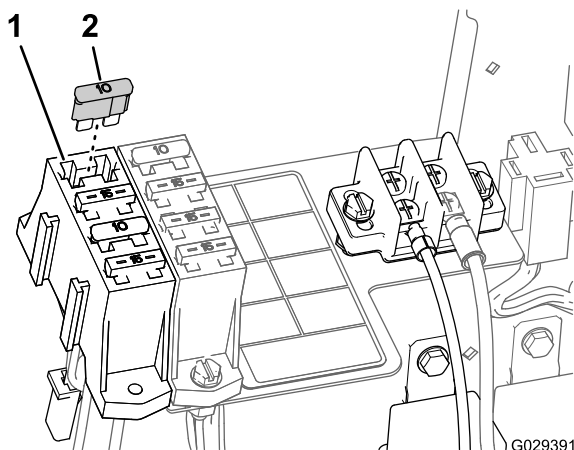


Figura 23

1. Portafusibili della macchina
2. Fusibile 15 A

- Per una macchina con un connettore con attacco a spina piatta nel portafusibili ausiliario opzionale, effettuate quanto segue:

- Individuate la presa del fusibile allineata al filo del connettore a lamelle utilizzato nel passaggio 1 di [Collegamento dei connettori del filo di carico \(portafusibili ausiliario opzionale\)](#) (pagina 10).
- Installate il fusibile da 15 A nella presa individuata nel portafusibili ausiliario (Figura 24).

Nota: Accertatevi che il fusibile sia adeguatamente fissato nella presa del portafusibili.

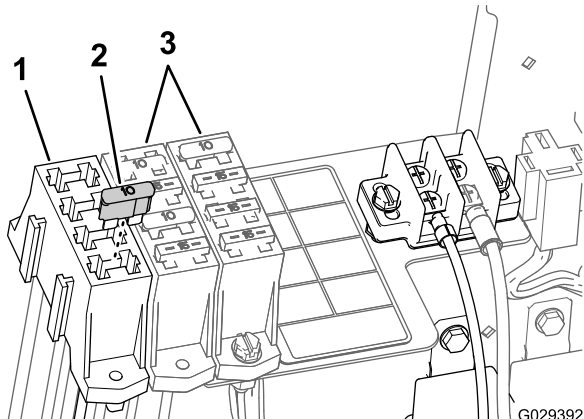


Figura 24

1. Portafusibili ausiliario
2. Fusibile 15 A
3. Portafusibili della macchina

6

Montaggio degli interruttori

Parti necessarie per questa operazione:

4	Bulloni a testa flangiata (6 x 12 mm)
1	Staffa di montaggio (interruttore del COMANDO DELLA SCHIUMA)
1	Interruttore a palette a 3 posizioni (interruttore del COMANDO DELLA SCHIUMA)
1	Interruttore a bilanciere a 2 posizioni (interruttore ON/OFF DEL COMPRESSORE)

Montaggio dell'interruttore del comando della schiuma

- Allineate le scanalature delle staffe di montaggio dell'interruttore di COMANDO DELLA SCHIUMA ai 4 inserti filettati sul piantone dello sterzo (Figura 25).

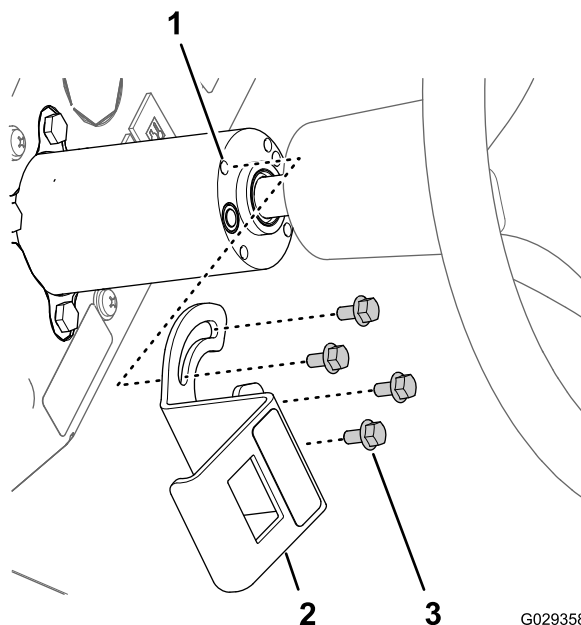


Figura 25

1. Inserti filettati (piantone dello sterzo)
2. Staffa di montaggio (interruttore del COMANDO DELLA SCHIUMA)
3. Bulloni a testa flangiata (6 x 12 mm)

- Montate la staffa sul piantone con 4 bulloni a testa flangiata (6 x 12 mm) e serrate i bulloni a una coppia di 972–1198 N-cm.
- Allineate il connettore a 8 prese attraverso l'apertura della staffa e collegate il connettore ai pin (Figura 25) sul retro dell'interruttore a palette a 3 posizioni (interruttore del COMANDO DELLA SCHIUMA).

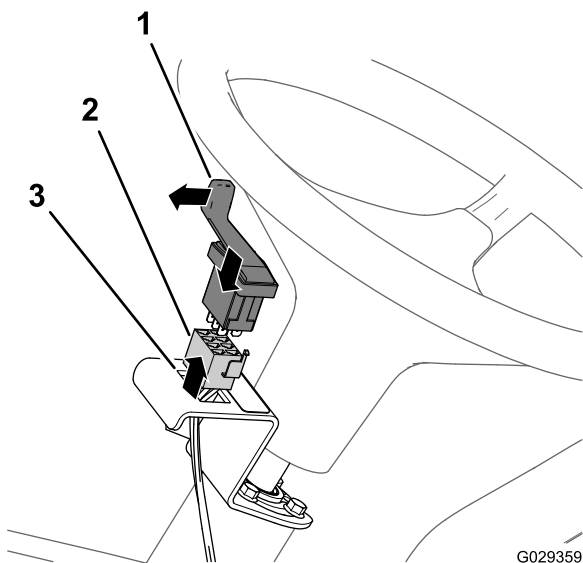


Figura 26

1. Interruttore a paletta a 3 posizioni (interruttore del COMANDO DELLA SCHIUMA)
2. Connettore a 8 prese
3. Apertura (staffa di montaggio dell'interruttore del COMANDO DELLA SCHIUMA)

4. Montate l'interruttore nella staffa e premete l'interruttore fino a quando non scatta in posizione nell'apertura ([Figura 26](#)).

Nota: Assicuratevi che la paletta dell'interruttore a paletta a 3 posizioni (interruttore del COMANDO DELLA SCHIUMA) sia allineato verso l'esterno.

Montaggio dell'interruttore del compressore

1. Rimuovete la 5° spina a destra nel cruscotto della macchina ([Figura 27](#)).

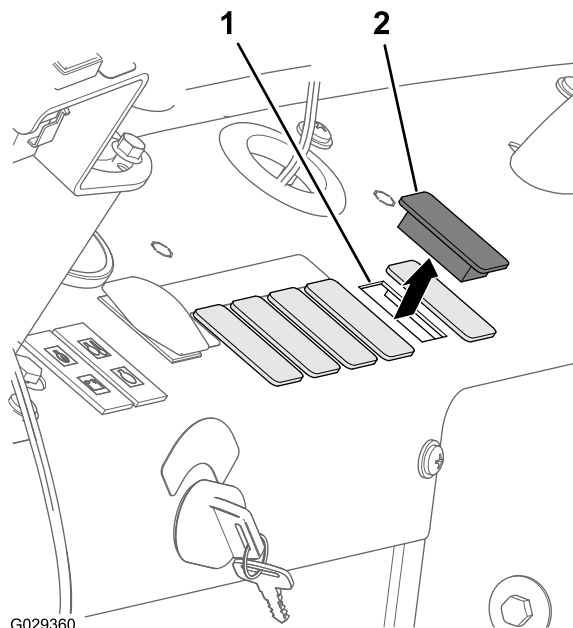


Figura 27

1. Apertura del cruscotto (5° spina a destra)
2. Spina

2. Allineate il connettore a 8 prese attraverso l'apertura del cruscotto e collegate il connettore ([Figura 28](#)) ai pin sul retro dell'interruttore a bilanciere a 2 posizioni (interruttore ON/OFF DEL COMPRESSORE).

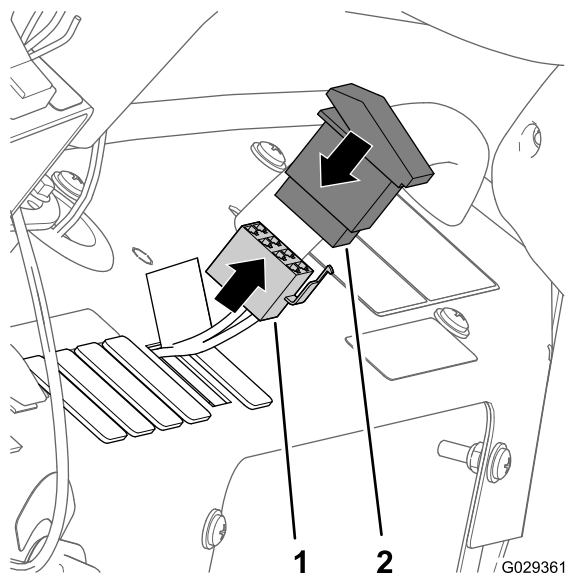


Figura 28

1. Connettore a 8 prese
2. Interruttore a bilanciere a 2 posizioni (interruttore ON/OFF DEL COMPRESSORE)

3. Montate l'interruttore nel cruscotto e premete l'interruttore fino a quando non scatta in posizione nell'apertura ([Figura 27](#) e [Figura 28](#)).

7

Completamento dell'installazione del kit

Non occorrono parti

Procedura

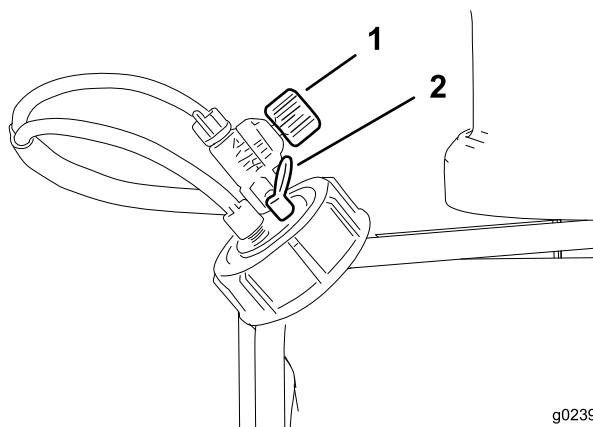
1. Spostate l'asta di supporto dei sedili nelle scanalature e inclinate i sedili in basso.
2. Collegate il cavo positivo (rosso) al polo positivo (+) della batteria, e il cavo negativo (nero) al polo negativo (-), utilizzando i bulloni e i dadi. Infilate il cappuccio isolante su entrambi i poli della batteria (Figura 2).
3. Montate il coperchio della batteria e fissatelo con la cinghia (Figura 1) tolta nel passaggio 1 [Preparazione all'installazione del kit](#) (pagina 2).

Funzionamento

Utilizzo dei comandi

- Interruttore ON/OFF DEL COMPRESSORE: utilizzate questo interruttore per avviare il compressore per il sistema del tracciafile schiumogeno.
 - Interruttore del COMANDO DELLA SCHIUMA: utilizzate questo interruttore per controllare da quale barra fuoriesce la schiuma.
 - Spostate la paletta verso il **basso** per applicare la schiuma dalla sezione della barra sinistra.
 - Spostate la paletta al **centro** per applicare la schiuma dalle sezioni della barra sinistra e destra.
 - Spostate la paletta verso l'**alto** per applicare la schiuma dalla sezione della barra destra.
 - Indicatori di livello: questi indicatori sono posti sul lato del serbatoio e indicano il livello della soluzione nel serbatoio.
 - Valvola del REGOLATORE DELLA SCHIUMA: questa valvola regola la consistenza della soluzione schiumosa. La regolazione della valvola consente di regolare la quantità di soluzione saponata inviata agli ugelli della schiuma. Aumentando il flusso si ottengono erogazioni di schiuma più copiose e frequenti; diminuendo il flusso si ottengono erogazioni di schiuma più esigue e meno frequenti (Figura 29).
- Nota:** Nei giorni ventosi può risultare utile che la soluzione abbia una consistenza acquosa.
- Valvola di SFIATO DELLA PRESSIONE: tirate verso l'esterno la linguetta rossa sul tappo del serbatoio per sfiatare la pressione nel serbatoio (Figura 29).

Nota: Durante il funzionamento del compressore, la valvola di sfiato della pressione si apre/chiude continuamente per mantenere la pressione nel serbatoio; è normale vedere soluzione e bolle del tracciafile schiumogeno e bolle attorno alla valvola di sfiato della pressione. Pulite periodicamente la valvola di sfiato della pressione per mantenere un corretto funzionamento della valvola.



g023901

Figura 29

- | | |
|--|---|
| 1. Valvola del regolatore
della schiuma | 2. Valvola di sfiato della
pressione |
|--|---|
-

Note:



Count on it.