



# Schuimmarkeerder/egalisatieset

Multi Pro® 5800 gazonspuitmachine uit 2015 of later

Modelnr.: 130-8292

Installatie-instructies

## ⚠ WAARSCHUWING

### CALIFORNIË

#### Proposition 65 Waarschuwing

Dit product bevat een chemische stof of chemische stoffen waarvan de Staat Californië weet dat ze kanker, geboortefwijkingen en schade aan het voortplantingssysteem veroorzaken.

Gebruik van dit product kan leiden tot blootstelling aan chemische stoffen waarvan de Staat Californië weet dat ze kanker, geboortefwijkingen en andere schade aan het voortplantingssysteem veroorzaken.

## Installatie

### Losse onderdelen

Gebruik onderstaande lijst om te controleren of alle onderdelen zijn geleverd.

Procedure	Omschrijving	Hoeveelheid	Gebruik
<b>1</b>	Geen onderdelen vereist	–	Vorbereiding van de installatie van de set.
<b>2</b>	Schuimmarkeerder (afzonderlijk verkrijgbaar) Bevestigingsbeugel Bout (1/8 x 7/4 inch) Flensborgmoer (1/4 inch) Ring (1/4 inch)	1 1 4 4 4	De schuimmarkeerder monteren.
<b>3</b>	Flensborgmoer (5/16 inch) Slotbout (5/16 x 1-1/4 inch)	4 4	De beugel voor de egalisatieset monteren.
<b>4</b>	Kabelboom Tie-wrap	1 6	De kabelboom leiden.
<b>5</b>	Relais Flenskopbout (#10-24 x 1/2 inch) Zekering (15 A)	1 1 1	De bedrading aansluiten.
<b>6</b>	Flenskopbouten (6 x 12 mm) Montagebeugel (schakelaar schuimbediening) Peddelschakelaar met 3 standen (schakelaar schuimbediening) Tuimelschakelaar met 2 standen (Aan/uit-schakelaar compressor)	4 1 1 1	De schakelaars monteren.
<b>7</b>	Geen onderdelen vereist	–	De montage van de set voltooien.



**Opmerking:** Voor de montage van dit product is de schuimmarkeerderset vereist. Neem voor verdere informatie contact op met een erkende Toro-dealer.

# 1

## Vorbereiding van de installatie van de set

Geen onderdelen vereist

### Procedure

#### ⚠ WAARSCHUWING

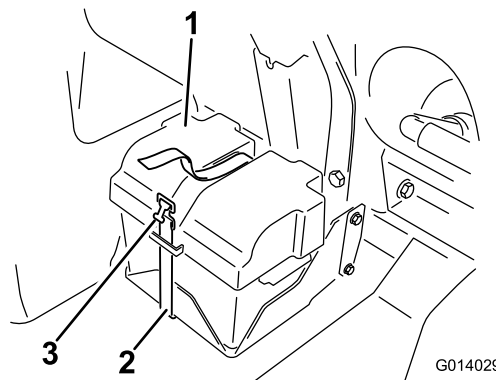
Als accukabels verkeerd worden verbonden, kan dit schade aan de spuitmachine en de kabels tot gevolg hebben en vonken veroorzaken. Hierdoor kunnen accugassen tot ontploffing komen, die lichamelijk letsel kunnen veroorzaken.

- Maak altijd de minkabel (zwart) van de accu los voordat u de pluskabel (rood) losmaakt.
- Sluit altijd eerst de pluskabel (rood) van de accu aan voordat u de minkabel (zwart) aansluit.

#### ⚠ WAARSCHUWING

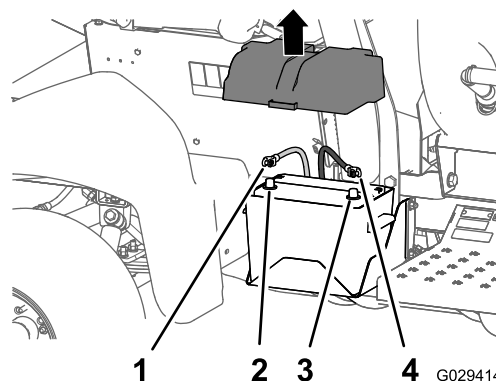
Accupolen of metalen gereedschappen kunnen kortsluiting maken met metalen onderdelen van de machine, waardoor vonken kunnen ontstaan. Hierdoor kunnen accugassen tot ontploffing komen en lichamelijk letsel veroorzaken.

- Zorg ervoor dat bij het verwijderen of installeren van de accu de accupolen niet in aanraking komen met metalen onderdelen van de machine.
- Voorkom dat metalen gereedschappen kortsluiting veroorzaken tussen de accupolen en metalen onderdelen van de machine.
- Zorg ervoor dat de accuhouder altijd op zijn plaats zit om de accu te beschermen en vast te zetten.



Figuur 1

- |               |             |
|---------------|-------------|
| 1. Accudeksel | 3. Sluiting |
| 2. Band       |             |



Figuur 2

- |                          |                         |
|--------------------------|-------------------------|
| 1. Pluskabel van de accu | 3. Minpool van de accu  |
| 2. Pluspool van de accu  | 4. Minkabel van de accu |

4. Maak de pluskabel (rood) los van de accupool (Figuur 2).
5. Kantel beide stoelen naar voren en bevestig ze met de steunstangen in de pallen aan het einde van de sleuven in de voet van het middelste bedieningspaneel.

1. Parkeer het voertuig op een horizontaal oppervlak, duw het rempedaal volledig in en stel het parkeerrempedaal in werking; raadpleeg de *Gebruikershandleiding*.
2. Draai het sleuteltje naar Uit en verwijder het sleuteltje; raadpleeg de *Gebruikershandleiding*.
3. Verwijder het accudeksel en maak de negatieve (zwarte) aardingskabel los van de accupool (Figuur 1 en Figuur 2).

# 2

## De schuimmarkeerder monteren

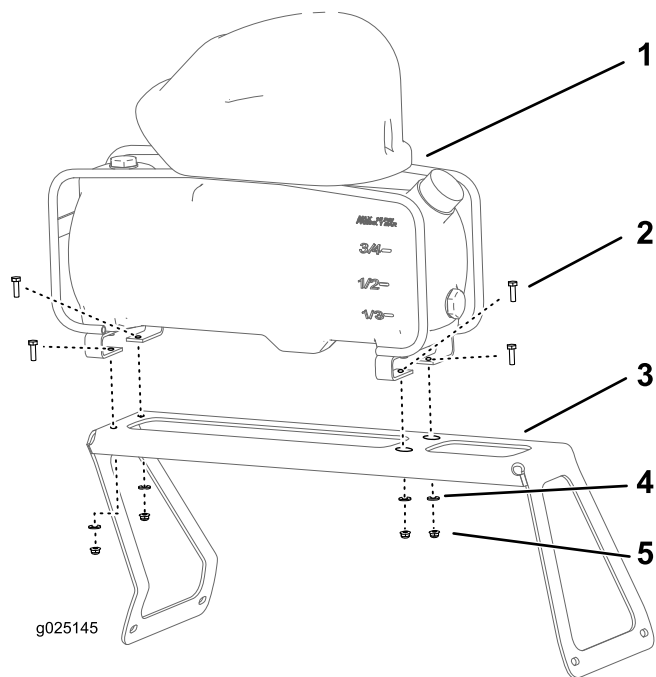
Benodigde onderdelen voor deze stap:

1	Schuimmarkeerder (afzonderlijk verkrijgbaar)
1	Bevestigingsbeugel
4	Bout (1/8 x 7/4 inch)
4	Flensborgmoer (1/4 inch)
4	Ring (1/4 inch)

### Procedure

**Opmerking:** De schuimmarkeerder is afzonderlijk verkrijgbaar.

1. Plaats de tank van de schuimmarkeerder en de compressor op de montagebeugel zoals wordt afgebeeld op [Figuur 3](#).



Figuur 3

- |   |                               |
|---|-------------------------------|
| 1. Tank van de schuimmarkeerder en compressor afzonderlijk verkrijgbaar | 4. Ringen (1/4 inch)          |
| 2. Bouten (1/4 x 7/8 inch)  | 5. Flensborgmoeren (1/4 inch) |
| 3. Bevestigingsbeugel   |                               |

2. Bevestig de tank en compressor aan de beugel ([Figuur 3](#)). Gebruik hiervoor de 4 bouten (1/4 x 7/8 inch), 4 ringen (1/4 inch) en 4 flensborgmoeren (1/4 inch).

# 3

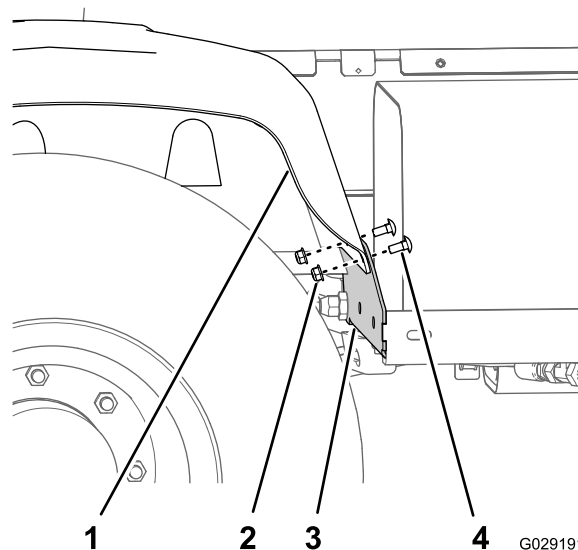
## De schuimmarkeerder en de steunbeugel monteren

Benodigde onderdelen voor deze stap:

4	Flensborgmoer (5/16 inch)
4	Slotbout (5/16 x 1-1/4 inch)

### Procedure

1. Verwijder de 2 slotbouten en 2 flensborgmoeren waarmee het spatscherm rechts achteraan is bevestigd aan de voorste beugel van het spatscherm ([Figuur 4](#)).

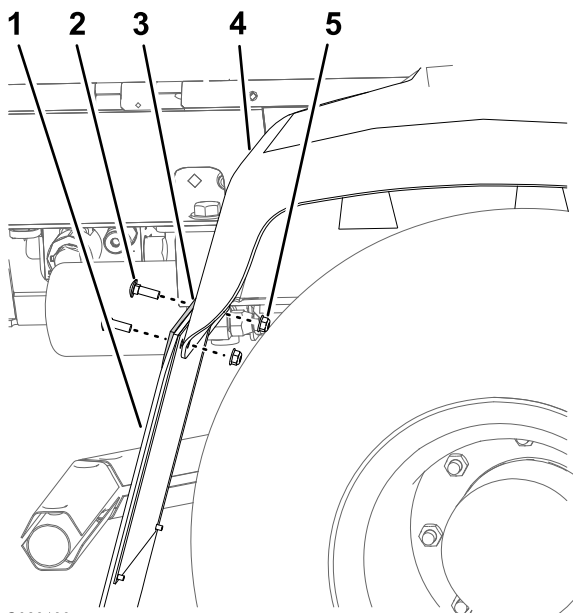


Figuur 4

- |                                |                             |
|--------------------------------|-----------------------------|
| 1. Spatscherm rechts achteraan | 3. Voorste spatschermbeugel |
| 2. Flensborgmoer               | 4. Slotbout                 |

2. Verwijder de 2 slotbouten en 2 flensborgmoeren waarmee de spatbeschermer is bevestigd aan de achterste spatschermbevestiging en het spatscherm rechts achteraan ([Figuur 5](#)).

**Opmerking:** Gooi de oude slotbouten en moeren weg.

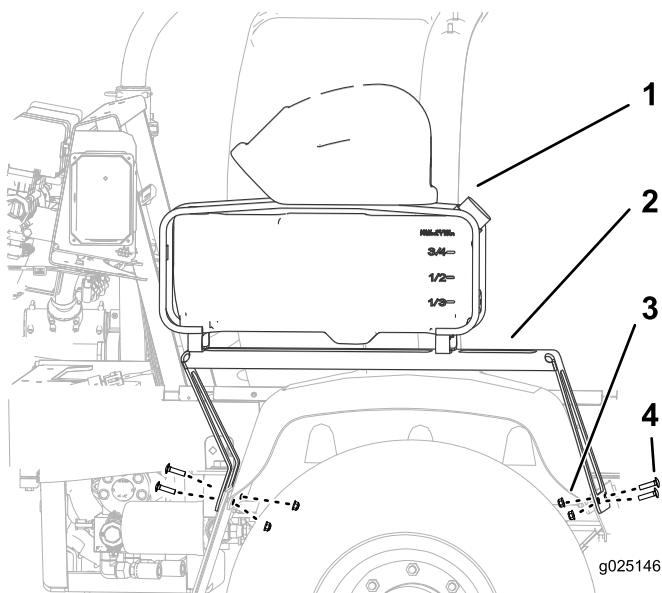


G029190

**Figuur 5**

- |                                     |                                |
|-------------------------------------|--------------------------------|
| 1. Spatbeschermer                   | 4. Spatscherm rechts achteraan |
| 2. Slotbout                         | 5. Flensborgmoer               |
| 3. Achterste spat schermbevestiging |                                |

3. Lijn de gaten in het voorste deel van de steunbeugel uit met de gaten in de spatschermbegel en het spatscherm (Figuur 6).



g025146

**Figuur 6**

- |                              |                                 |
|------------------------------|---------------------------------|
| 1. Tank van schuimmarkeerder | 3. Flensborgmoer (5/16 inch)    |
| 2. Beugel                    | 4. Slotbout (5/16 x 1-1/4 inch) |

4. Bevestig de steunbeugel aan de spatschermbegel en het spatscherm; gebruik hierbij 2 slotbouten (5/16 x 1-1/4 inch) en 2 flensborgmoeren (5/16 inch) zoals in [Figuur 6](#).

5. Lijn de gaten in het achterste deel van de steunbeugel uit met de gaten in de spatbeschermer, de spatschermbegel en het spatscherm ([Figuur 6](#)).
6. Bevestig de steunbeugel aan de spatbeschermer, de spatschermbegel en het spatscherm; gebruik hierbij 2 slotbouten (5/16 x 1-1/4 inch) en 2 flensborgmoeren (5/16 inch) zoals in [Figuur 6](#).

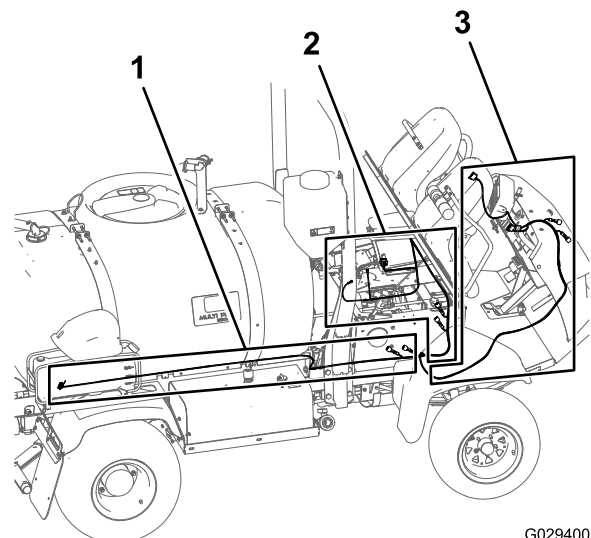
# 4

## De kabelboom leiden

**Benodigde onderdelen voor deze stap:**

1	Kabelboom
6	Tie-wrap

## De kabelboomafpakking voor de compressor leiden

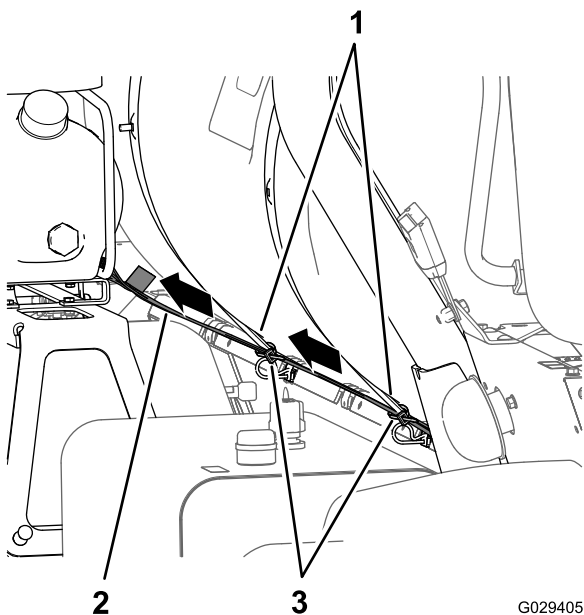


G029400

**Figuur 7**

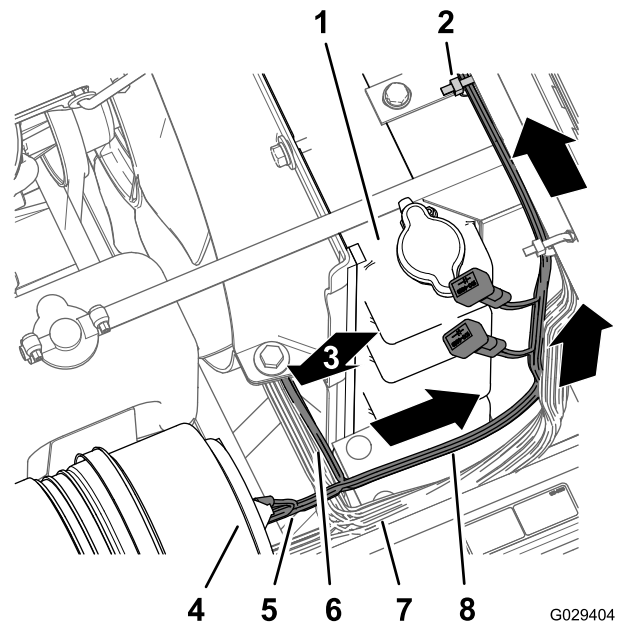
- |  |  |
|--|--|
| 1. Kabelboomafpakking van 236 cm voor de egalisatieset – compressor        | 3. Kabelboomafpakking van 240 cm voor de egalisatieset – dashboard |
| 2. Kabelboomafpakking van 197 cm voor de egalisatieset – motorcompartiment |  |

1. Zoek de kabelboomafpakking van 236 cm met 4-contactstekker voor de compressor. Leid de kabelboomafpakking naar achteren langs de spuittank, zoals in [Figuur 7](#) en [Figuur 8](#).



**Figuur 8**

- 1. Kabelboomafpakking voor compressor, 236 cm
- 2. Banden van spuittank
- 3. Kabelbinders



**Figuur 10**

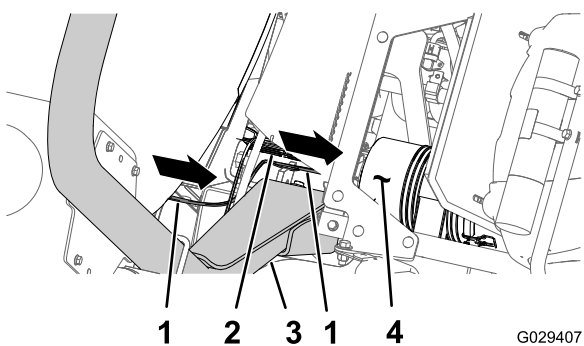
- 1. Radiateur
- 2. Kabelklemband
- 3. Aftakking van 240 cm voor dashboard (naar beneden geleid)
- 4. Luchtfiler (motor)
- 5. Kabelboomafpakking voor compressor, 236 cm
- 6. Aftakking van 240 cm voor dashboard
- 7. Kabelboom voor de machine
- 8. Aftakking van 197 cm voor motorcompartment

- 2. Leid de 4-contactstekker van de kabelboom naar de aansluiting met 4 pinnen van de compressor; sluit de stekkers op elkaar aan.

**Opmerking:** De compressor bevindt zich boven de schuimmarkeerdertank.

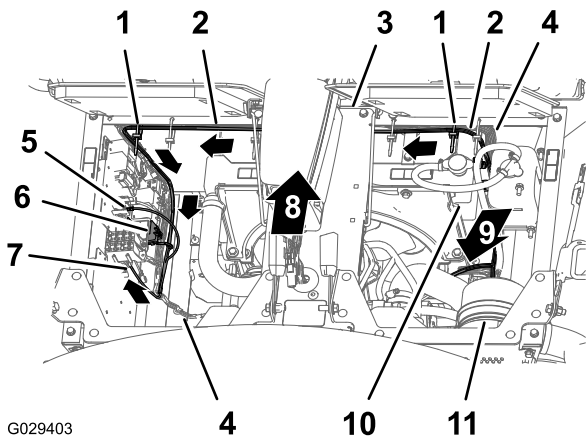
## De kabelboomafpakking voor het motorcompartment leiden

- 1. Leid de kabelboom voor de egalisatieset naar voren tussen de rolbeugelstang en de onderste hoek van de spuittank, langs de kabelboom van de machine, en onder het luchtfiler van de motor (Figuur 9 en Figuur 10).



**Figuur 9**

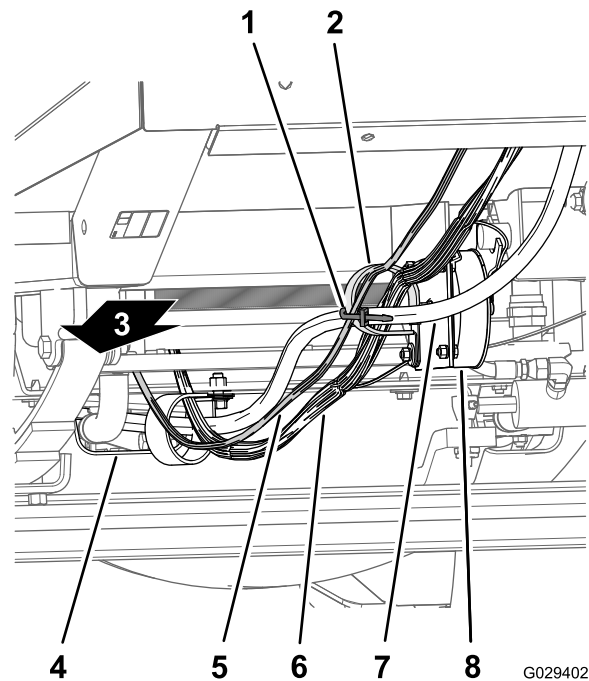
- 1. Kabelboomafpakking voor compressor, 236 cm
- 2. Kabelboom voor de machine
- 3. Rolbeugel
- 4. Luchtfiler (motor)



G029403

**Figuur 11**

- |   |  |
|---|--|
| 1. Kabelbinders                                       | 7. Platte connector (kabelboom voor de egalisatieset)        |
| 2. Aftakking van 197 cm voor motorcompartiment        | 8. Voorkant van machine                                      |
| 3. Voet van het middelste bedieningspaneel            | 9. Aftakking van 240 cm voor dashboard (naar beneden geleid) |
| 4. Kabelboom voor de machine                          | 10. Radiateur  |
| 5. Ringconnector (kabelboom voor de egalisatieset)    | 11. LuchtfILTER  |
| 6. 5-contactstekker (kabelboom voor de egalisatieset) |  |



G029402

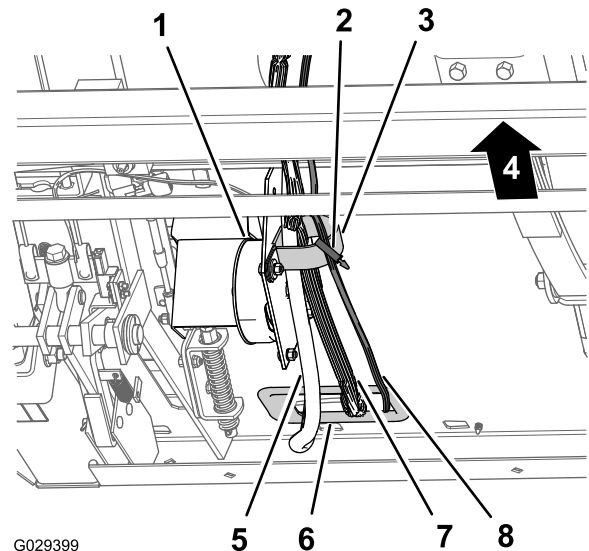
**Figuur 12**

- |                              |  |
|------------------------------|--|
| 1. Kabelklemband             | 5. Aftakking van 240 cm voor dashboard |
| 2. R-klemmen                 | 6. Kabelboom voor de machine           |
| 3. Achterkant van de machine | 7. Besturings slang                    |
| 4. Hittescherm van motor     | 8. Rijnsnelheidspoel                   |

4. Bevestig de kabelboom voor de egalisatieset aan de kabelboom voor de machine. Gebruik 2 kabelbinders zoals wordt getoond in [Figuur 11](#).

## De kabelboomafkapping voor het dashboard leiden

1. Leid de kabelboomafkapping van 240 cm voor het dashboard langs de kabelboom en de stuurslangen van de machine (onder de radiateur), door de R-klem onderaan de radiateursteun en door de R-klem bij de rijnsnelheidspoel ([Figuur 12](#) en [Figuur 13](#)).

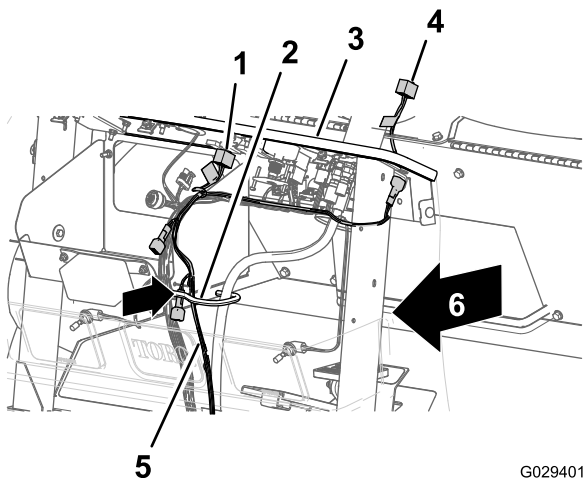


G029399

**Figuur 13**

- |                      |  |
|----------------------|--|
| 1. Rijnsnelheidspoel | 5. Pakkingring (voorste schot)         |
| 2. Tie-wrap          | 6. Kabelboom voor de machine           |
| 3. R-klem            | 7. Aftakking van 240 cm voor dashboard |
| 4. Besturings slang  |  |

- Leid de kabelboomafpakking van 240 cm voor het dashboard naar de R-klem aan de rijnsnelheidspoel (Figuur 12 en Figuur 13).
- Leid de kabelboomafpakking van 240 cm voor het dashboard door de pakkingring aan de opening in het voorste schot en aan de binnenzijde van de haak voor de kabel en de slang (Figuur 14).

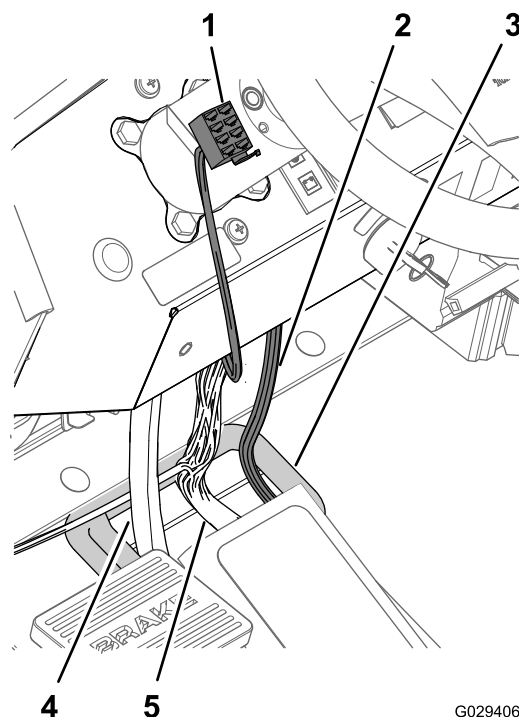


**Figuur 14**

G029401

- |  |   |
|--|---|
| 1. 8-contactstekker (compressorschakelaar) | 4. 8-contactstekker (kabelboom voor de egalisatieset) |
| 2. Haak voor kabel en slang                | 5. Aftakking van 240 cm voor dashboard                |
| 3. Dashboard                               | 6. 8-contactstekker (schakelaar schuimbediening)      |

- Leid de 8-contactstekker aan het uiteinde van de aftakking van 240 cm voor het dashboard dwars over het dashboard en naar de linkerkant van de stuurkolom (Figuur 15).

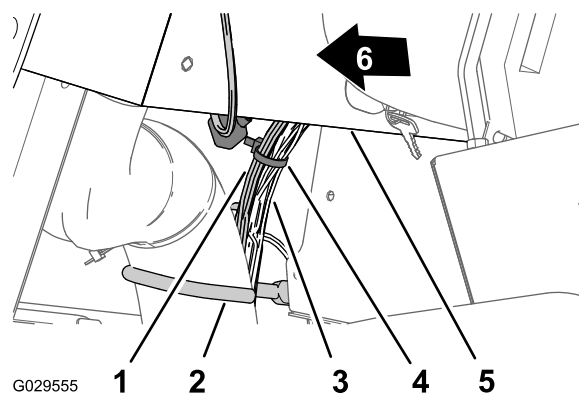


**Figuur 15**

G029406

- |   |                              |
|---|------------------------------|
| 1. 8-contactstekker (kabelboom voor de egalisatieset) | 4. Besturings slang          |
| 2. Aftakking van 240 cm voor dashboard                | 5. Kabelboom voor de machine |
| 3. Pakkingring (voorste schot)                        |                              |

- Bevestig naast de haak voor kabel en slang de dashboardaftakking van 240 cm aan de machinekabelboom; gebruik een kabelbinder (Figuur 16).



G029555

**Figuur 16**

- |  |                         |
|--|-------------------------|
| 1. Aftakking van 240 cm voor dashboard | 4. Kabelbinder          |
| 2. Haak voor kabel en slang            | 5. Dashboard            |
| 3. Kabelboom voor de machine           | 6. Voorkant van machine |

# 5

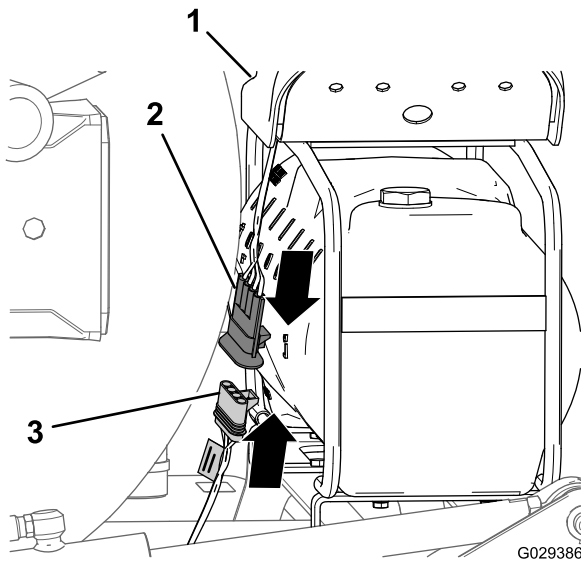
## De bedrading aansluiten

Benodigde onderdelen voor deze stap:

1	Relais
1	Flenskopbout (#10-24 x 1/2 inch)
1	Zekering (15 A)

## De bedrading van de compressor aansluiten

1. Aan het uiteinde van de kabelboomafpakking van 236 cm lijnt u de 4-contactstekker van de kabelboom voor de egalisatieset uit met de aansluiting met 4 pinnen van de kabelboom van de compressor (Figuur 17).



Figuur 17

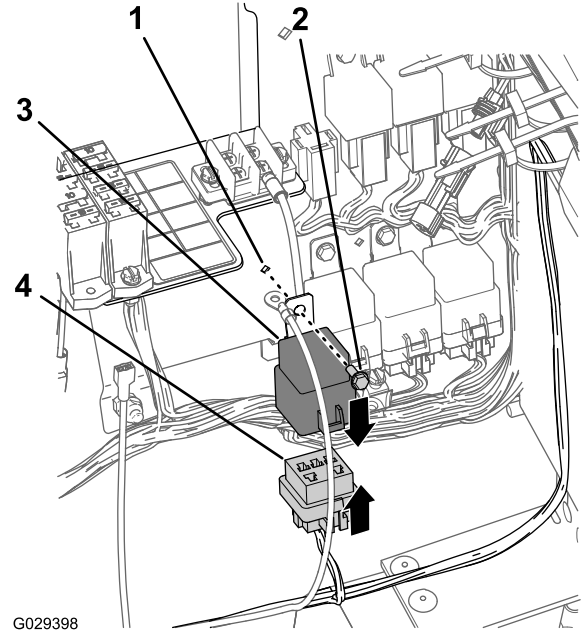
1. Compressor
2. Aansluiting met 4 pinnen (kabelboom voor de compressor)
3. 4-contactstekker (kabelboom voor de egalisatieset)

2. Steek de aansluiting met 4 pinnen in de 4-contactstekker (Figuur 17).

**Opmerking:** Druk de stekkers samen tot de sluiting vastklikt.

## Het relais monteren

1. Lijn aan de kabelboomafpakking van 197 cm voor het motorcompartiment het relais uit met de 5-contactstekker van de kabelboom voor de egalisatieset (Figuur 18).



Figuur 18

1. Opening (bedradingspaneel)
2. Flenskopbout (#10-24 x 1/2 inch)
3. Relais
4. 5-contactstekker (kabelboom voor de egalisatieset)

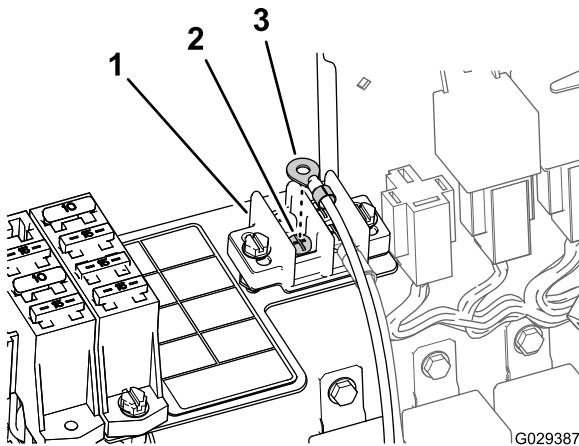
2. Steek de pinnen van het relais in de contactpunten van de stekker (Figuur 18).

**Opmerking:** Druk het relais en de stekker samen tot de sluiting vastklikt

3. Lijn het gat in de montagelip van het relais uit met het gat in het bedradingspaneel (Figuur 18).
4. Bevestig het relais aan het paneel (Figuur 18) met de flenskopbout (#10-24 x 1/2 inch).

## De contacten van de aardingsdraad aansluiten

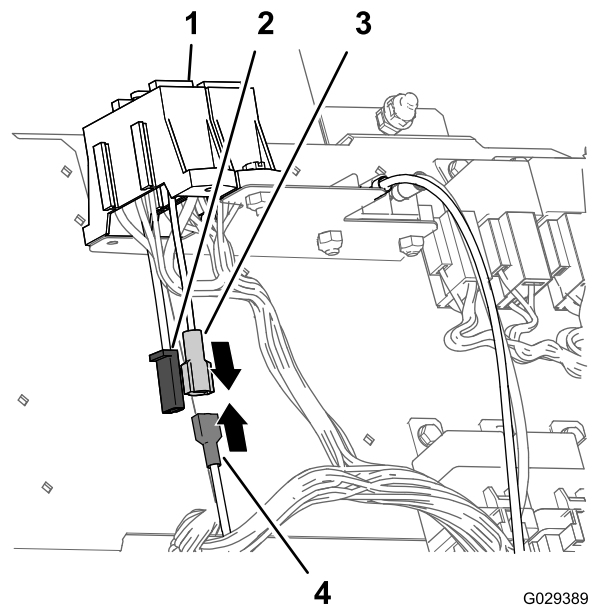
1. Verwijder een schroef uit het aardaansluitingenblok (Figuur 19).



Figuur 19

1. Aardaansluitingenblok
2. Schroef
3. Ringconnector (aarding)

2. Bevestig de ringconnector van de kabelboom voor de egalisatieset aan het aardaansluitingenblok; gebruik de schroef die u verwijderd hebt in stap 1 (Figuur 19).



Figuur 20

1. Zekeringhouder (machine)
2. Stekker met 2 pinnen (bijkomende voedingskabels)
3. Platte connector (kabelboom voor de egalisatieset)
4. Contrastekker (zekeringhouder van de machine)

2. Druk de stekkers samen tot de sluiting vastklikt.

## De contacten van de stroomdraad aansluiten (zekeringhouder machine)

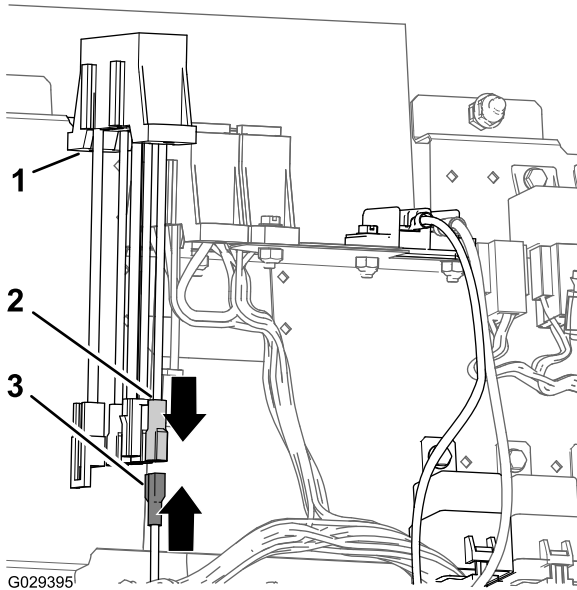
**Opmerking:** Als er in de zekeringhouder van de machine geen vrij contact voor een platte aansluiting is, moet een bijkomende zekeringhouder gemonteerd worden.

1. Voor een machine met een contact voor een platte aansluiting in de zekeringhouder van de machine, dient u de platte aansluiting van de kabelboom voor de egalisatieset aan te sluiten op de contrastekker van de zekeringhouder voor de machine (Figuur 20).

## De contacten van de stroomdraad aansluiten (optionele bijkomende zekeringhouder)

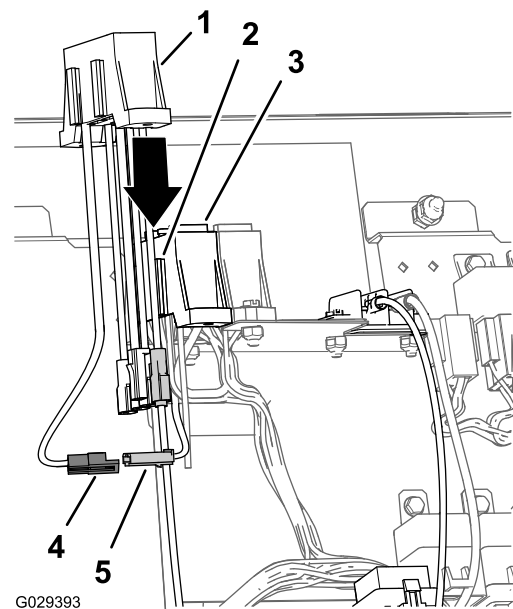
1. Sluit de platte connector van de kabelboom voor de egalisatieset uit met de contrastekker van de bijkomende zekeringhouder (Figuur 21).

**Opmerking:** Druk de stekkers samen tot de sluiting vastklikt.



**Figuur 21**

- |  |   |
|--|---|
| 1. Bijkomende zekeringhouder                 | 3. Platte connector (kabelboom voor de egalisatieset) |
| 2. Contrastekker (bijkomende zekeringhouder) |   |



**Figuur 22**

- |   |  |
|---|--|
| 1. Bijkomende zekeringhouder                    | 4. 2-contactstekker (voedingskabels van de bijkomende zekeringhouder)              |
| 2. Montageflens (zekeringhouder van de machine) | 5. Stekker met 2 pinnen (bijkomende voedingskabels, zekeringhouder van de machine) |
| 3. Zekeringhouder (machine)                     |  |

3. Lijn de sleuven in de bijkomende zekeringhouder uit met de montageflenzen van de zekeringhouder van de machine (Figuur 22).
4. Bevestig de zekeringhouders aan elkaar.

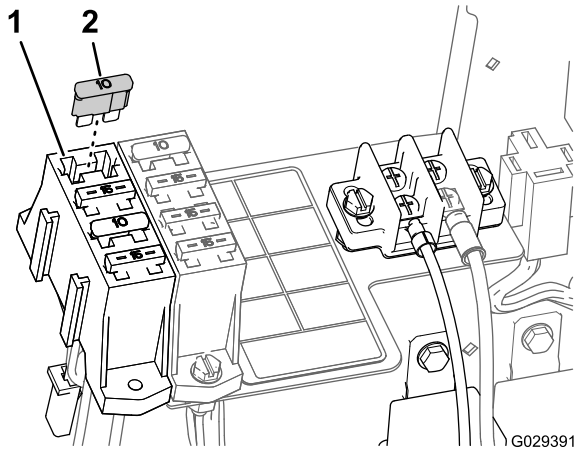
2. Sluit de stecker met 2 pinnen voor de bijkomende voedingskabels van de zekeringhouder voor de machine aan op de 2-contactstekker voor de voedingskabels van de bijkomende zekeringhouder (Figuur 22).

**Opmerking:** Druk de stekkers samen tot de sluiting vastklikt.

## De zekering plaatsen

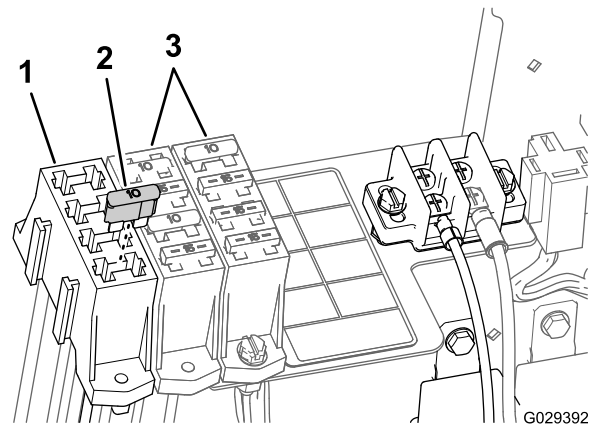
- Voor een machine met een contact voor een platte aansluiting in de zekeringhouder van de machine dient u de zekering van 15 A in de zekeringhouder te steken (Figuur 23).

**Opmerking:** Zorg ervoor dat de zekering volledig in de zekeringhouder zit



Figuur 23

- Zekeringhouder van de machine
- 15 A zekering



Figuur 24

- Bijkomende zekeringhouder
- 15 A zekering
- Zekeringhouders van de machine

## 6

## De schakelaars monteren

**Benodigde onderdelen voor deze stap:**

4	Flenskopbouten (6 x 12 mm)
1	Montagebeugel (schakelaar SCHUIMBEDIENING)
1	Peddelschakelaar met 3 standen (schakelaar SCHUIMBEDIENING)
1	Tuimelschakelaar met 2 standen (AAN/UIT-SCHAKELAAR COMPRESSOR)

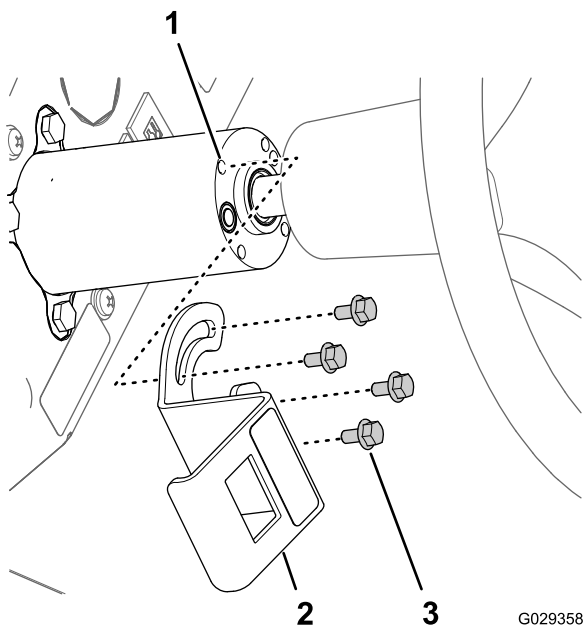
### De schakelaar van de schuimbediening plaatsen

- Lijn de gleuven in de montagebeugel voor de schakelaar van de SCHUIMBEDIENING uit met de 4 getapte inzetstukken in de stuurkolom (Figuur 25).

- Voor een machine met een contact voor een platte aansluiting in de optionele, bijkomende zekeringhouder doet u het volgende:

- Zoek het zekeringcontact dat op één lijn ligt met de kabel van de platte aansluiting die u gebruikt hebt in stap 1 van [De contacten van de stroomdraad aansluiten \(optionele bijkomende zekeringhouder\)](#) (bladz. 10)
- Breng de zekering van 15 A aan in het contact dat u gevonden hebt in de bijkomende zekeringhouder (Figuur 24).

**Opmerking:** Zorg ervoor dat de zekering volledig in de zekeringhouder zit

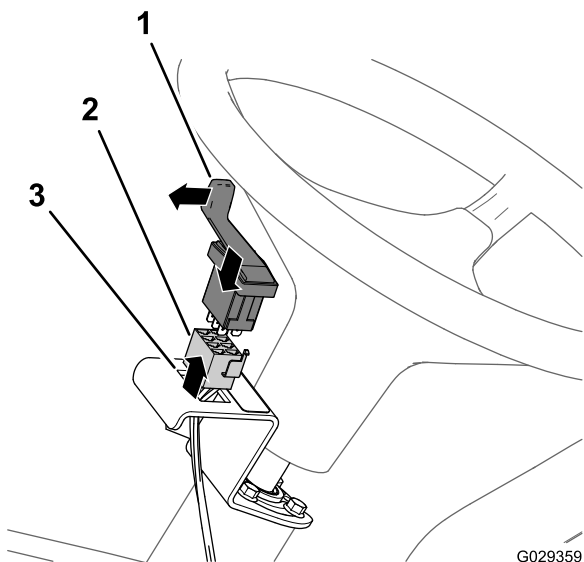


**Figuur 25**

G029358

- |   |                               |
|---|-------------------------------|
| 1. Getapte inzetstukken (stuurkolom)          | 3. Flenskopbouten (6 x 12 mm) |
| 2. Montagebeugel (schakelaar SCHUIMBEDIENING) |                               |

2. Bevestig de beugel aan de kolom met de 4 flenskopbouten (6 x 12 mm) en draai de bouten aan met een torsie van 972 tot 1198 Ncm.
3. Lijn de 8-contactstekker uit met de opening in de beugel en verbind de aansluiting met de pinnen (Figuur 25) aan de achterzijde van de peddelschakelaar met 3 standen (schakelaar SCHUIMBEDIENING).



**Figuur 26**

G029359

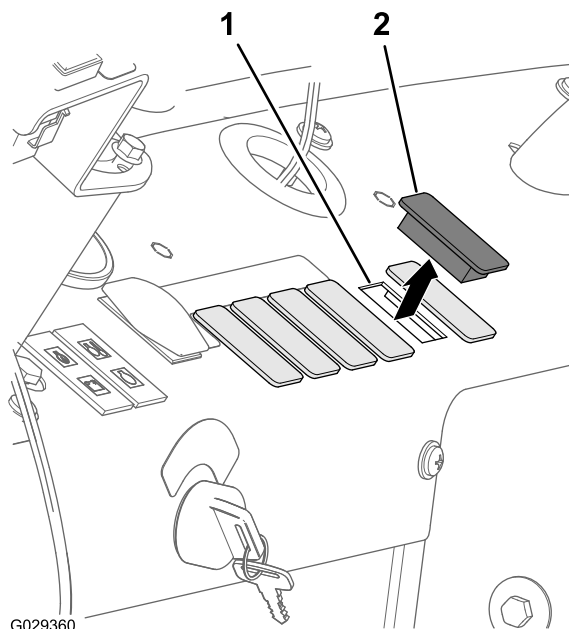
- |  |  |
|--|--|
| 1. Peddelschakelaar met 3 standen (schakelaar SCHUIMBEDIENING) | 3. Opening (montagebeugel voor schakelaar SCHUIMBEDIENING) |
| 2. Stekker met 8 contacten                                     |  |

4. Monteer de schakelaar in de beugel en druk de schakelaar erin tot deze op zijn plaats klikt (Figuur 26).

**Opmerking:** Zorg dat de peddel van de peddelschakelaar met 3 standen (schakelaar SCHUIMBEDIENING) naar buiten is gericht.

## De compressorschakelaar plaatsen

1. Verwijder de 5e plug aan de rechterkant in het dashboard van de machine (Figuur 27).



**Figuur 27**

G029360

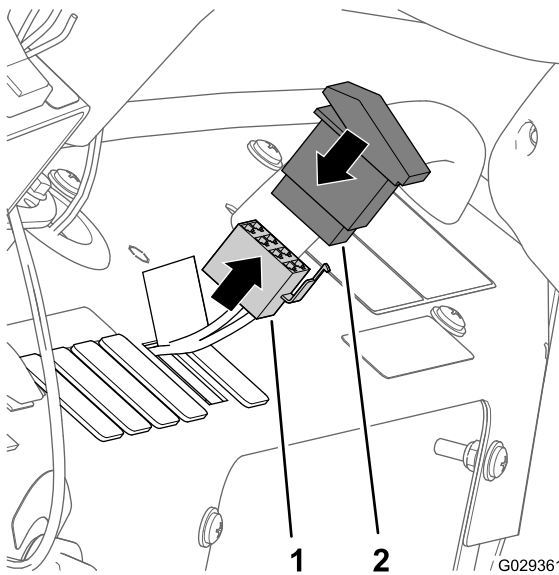
1. Opening in dashboard (5e) 2. Plug plug rechts).

2. Lijn de 8-contactstekker uit met de opening in het dashboard en verbind de aansluiting (Figuur 28) met de pinnen aan de achterzijde van de tuimelschakelaar met 2 standen (AAN/UIT-SCHAKELAAR COMPRESSOR).

# Gebruiksaanwijzing

## De bedieningselementen gebruiken

- AAN/UIT-SCHAKELAAR COMPRESSOR – Gebruik deze schakelaar om de compressor van de schuimmarkeerder in te schakelen.
  - Schakelaar SCHUIMBEDIENING – Deze schakelaar dient om te regelen uit welke spuitboom schuim stroomt.
    - Zet de peddel naar **beneden** om schuim uit de linkerspuitboom te laten komen.
    - Zet de peddel naar de **middelste** stand om schuim uit de linker- en rechterspuitboom te laten komen.
    - Zet de peddel naar **boven** om schuim uit de rechterspuitboom te laten komen.
  - Indiciemarkeringen – Deze markeringen bevinden zich aan de zijkant van de tank en geven het peil van de oplossing in de tank aan.
  - SCHUIMREGELKLEP – Deze klep bepaalt de dikte van de schuimoplossing. Door aan de knop te draaien regelt u de hoeveelheid zeepoplossing naar de schuimspuitmonden. Meer stroom zorgt voor grotere en meer frequente schuimdruppels en minder stroom zorgt voor kleinere, minder frequente schuimdruppels (Figuur 29).
- Opmerking:** Bij veel wind is een waterige markeeroplossing misschien beter.
- OVERDRUKKLEP – Trek de rode lip van de tankdop naar buiten om de druk in de tank weg te nemen (Figuur 29).
- Opmerking:** Wanneer de compressor ingeschakeld is, gaat de overdrukklep voortdurend open en dicht om de juiste tankdruk te behouden; het is normaal als er schuimoplossing en bubbels rond de overdrukklep te zien zijn. Reinig de overdrukklep regelmatig zodat deze naar behoren blijft werken.



Figuur 28

1. Stekker met 8 contacten
2. Tuimelschakelaar met 2 standen (AAN/UIT-SCHAKELAAR COMPRESSOR)

3. Monteer de schakelaar in het dashboard en druk de schakelaar erin tot deze op zijn plaats klikt (Figuur 27 en Figuur 28).

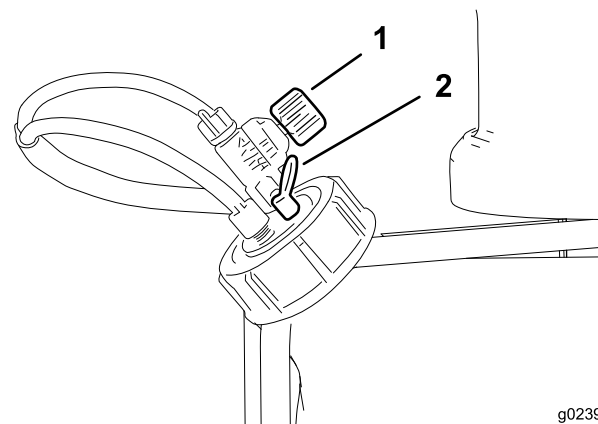
## 7

## De montage van de set voltooiën

Geen onderdelen vereist

### Procedure

1. Leg de steunstang van de stoelen in de gleuven en kantel de stoelen naar beneden.
2. Sluit de pluskabel (rood) aan op de pluspool (+) van de accu en de minkabel (zwart) op de minpool (-) van de accu met behulp van de bouten en de moeren. Schuif het isolatorkapje over beide accupolen (Figuur 2).
3. Plaats het accudeksel en bevestig het met de band (Figuur 1) die u verwijderd hebt in 1 Voorbereiding van de installatie van de set (bladz. 2).



Figuur 29

1. Schuimregelklep
2. Overdrukklep

# Opmerkingen:

# Opmerkingen:



**Count on it.**