



Form No. 3395-819 Rev B

# Kit de acabamento de marcador de espuma

## Pulverizador de relva Multi Pro® 5800 de 2015 e posteriores

Modelo nº 130-8292

### Instruções de instalação

#### ⚠ AVISO

##### CALIFÓRNIA Proposição 65 Aviso

É do conhecimento do Estado da Califórnia que um ou vários produtos químicos deste produto podem provocar cancro, defeitos congénitos ou outros problemas reprodutivos.

É do conhecimento do Estado da Califórnia que a utilização deste produto pode causar exposição a químicos que podem provocar cancro, defeitos congénitos ou outros problemas reprodutivos.

## Instalação

### Peças soltas

Utilize a tabela abaixo para verificar se todas as peças foram enviadas.

Procedimento	Descrição	Quantidade	Utilização
1	Nenhuma peça necessária	–	Preparação para instalar o kit.
2	Marcador de espuma (vendido em separado) Suporte Parafuso (1/8 x 7/4 pol.) Porca flangeada (1/4 pol.) Anilha (1/4 pol.)	1 1 4 4 4	Montagem do marcador de espuma.
3	Porca de bloqueio sextavada (5/16 pol.) Parafuso de carroçaria (5/16 x 1-1/4 pol.)	4 4	Instalação do suporte do kit de acabamento.
4	Cablagem Braçadeira de cabos	1 6	Encaminhamento da cablagem.
5	Relé Parafuso com cabeça flangeada (n.º 10-24 x 1/2 pol.) Fusível (15 amperes)	1 1 1	Ligação dos cabos.



Procedimento	Descrição	Quantidade	Utilização
<b>6</b>	Parafusos de cabeça flangeada (6 x 12 mm)	4	Instalação dos interruptores.
	Suporte de montagem (interruptor do controlo de espuma)	1	
	Interruptor de pá de três posições (interruptor do controlo de espuma)	1	
	Interruptor oscilante de duas posições (interruptor de ligar/desligar compressor)	1	
<b>7</b>	Nenhuma peça necessária	–	Conclusão da instalação do kit.

**Nota:** É necessário o kit de marcador de espuma para a instalação deste produto. Contacte o distribuidor autorizado Toro para obter mais informação.

# 1

## Preparação para instalar o kit

Nenhuma peça necessária

### Procedimento

#### ⚠ AVISO

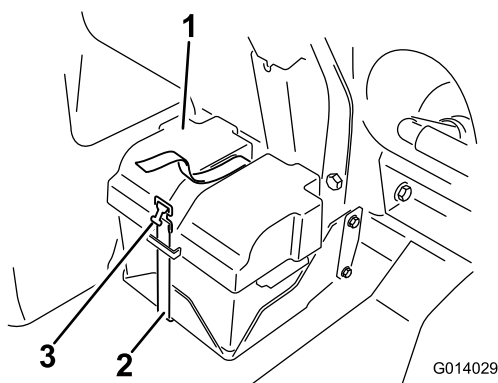
A ligação incorreta dos cabos da bateria poderá danificar o pulverizador e os cabos produzindo faíscas. As faíscas podem provocar uma explosão dos gases da bateria, resultando em acidentes pessoais.

- Desligue sempre o cabo negativo (preto) antes de desligar o cabo positivo (vermelho).
- Ligue sempre o cabo positivo (vermelho) antes de ligar o cabo negativo (negro).

#### ⚠ AVISO

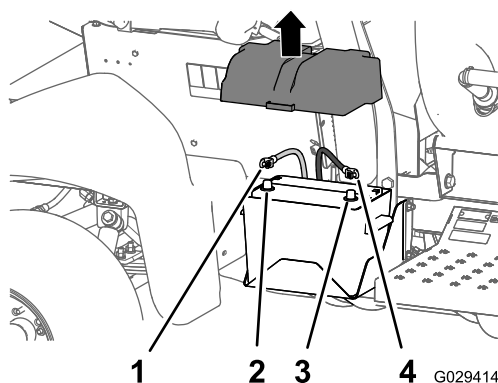
Os terminais da bateria e as ferramentas de metal poderão provocar curto-circuitos noutros componentes do veículo, produzindo faíscas. As faíscas podem provocar uma explosão dos gases da bateria, resultando em acidentes pessoais.

- Quando retirar ou montar a bateria, não toque com os terminais da bateria noutras peças metálicas do pulverizador.
  - Deverá evitar quaisquer curto-circuitos entre os terminais da bateria e as peças metálicas do pulverizador.
  - Mantenha sempre a faixa da bateria na sua posição correta de modo a proteger e manter a bateria bem fixa.
1. Coloque a máquina numa superfície plana, pressione totalmente o pedal do travão e engate o travão de mão; consulte o *Manual do utilizador*.
  2. Rode a chave para a posição Off e retire a chave da ignição; consulte o *Manual do utilizador*.
  3. Retire a cobertura da bateria e desligue o cabo negativo (preto-terra) do pólo da bateria ([Figura 1](#) e [Figura 2](#)).



**Figura 1**

- 1. Tampa da bateria
- 2. Faixa
- 3. Fivela



**Figura 2**

- 1. Cabo positivo da bateria
- 2. Borne positivo da bateria
- 3. Borne negativo da bateria
- 4. Cabo negativo da bateria

- 4. Desligue o cabo positivo (vermelho) do pólo da bateria (Figura 2).
- 5. Incline ambos os bancos e prenda-os movendo as barras de apoio para os entalhes na extremidade das ranhuras na base da consola central.

## 2

### Montagem do marcador de espuma

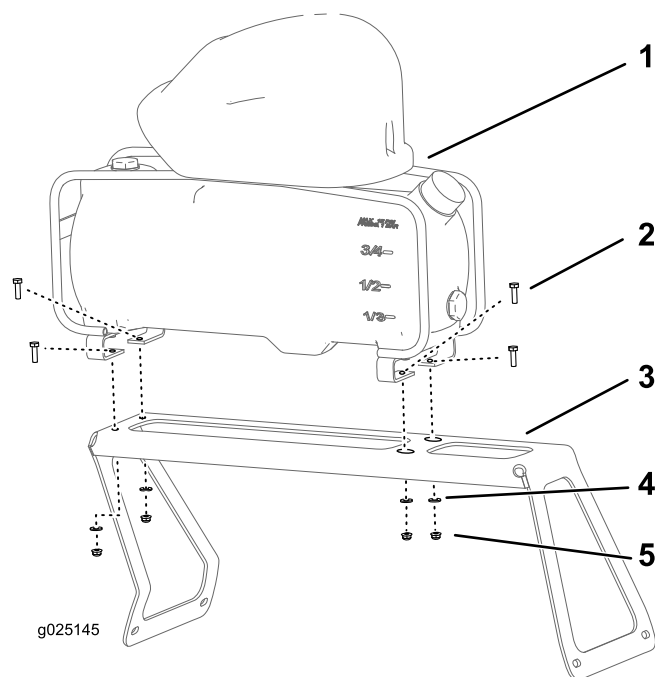
**Peças necessárias para este passo:**

1	Marcador de espuma (vendido em separado)
1	Suporte
4	Parafuso (1/8 x 7/4 pol.)
4	Porca flangeada (1/4 pol.)
4	Anilha (1/4 pol.)

### Procedimento

**Nota:** O marcador de espuma é vendido em separado.

- 1. Alinhe o depósito do marcador de espuma e compressor no suporte de montagem como se mostra na Figura 3.



**Figura 3**

- 1. Depósito de marcador de espuma e compressor (vendido em separado)
- 2. Parafusos (1/4 x 7/8 pol.)
- 3. Suporte
- 4. Anilhas (1/4 pol.)
- 5. Porcas de bloqueio flangeadas (1/4 pol.)

- 2. Prenda o depósito e compressor no suporte (Figura 3) com os quatro parafusos (1/4 x 7/8 pol.), quatro anilhas (1/4 pol.) e quatro porcas de bloqueio flangeadas (1/4 pol.).

# 3

## Instalação do marcador de espuma e suporte

### Peças necessárias para este passo:

4	Porca de bloqueio sextavada (5/16 pol.)
4	Parafuso de carroçaria (5/16 x 1-1/4 pol.)

### Procedimento

1. Retire os dois parafusos da carroçaria e as duas porcas de bloqueio flangeadas que fixam o guarda-lamas traseiro direito ao suporte do guarda-lamas frontal (Figura 4)

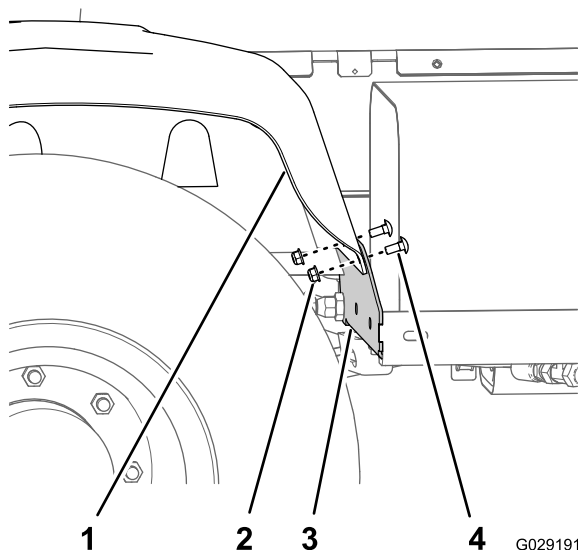


Figura 4

- |                                  |                                    |
|----------------------------------|------------------------------------|
| 1. Guarda-lamas traseiro direito | 3. Suporte do guarda-lamas frontal |
| 2. Porca de bloqueio sextavada   | 4. Parafuso de carroçaria          |

2. Retire os dois parafusos da carroçaria e as duas porcas de bloqueio flangeadas que fixam a proteção de salpicos ao guarda-lamas traseiro e guarda-lamas traseiro direito (Figura 5).

**Nota:** Elimine as porcas e os parafusos de carroçaria antigos.

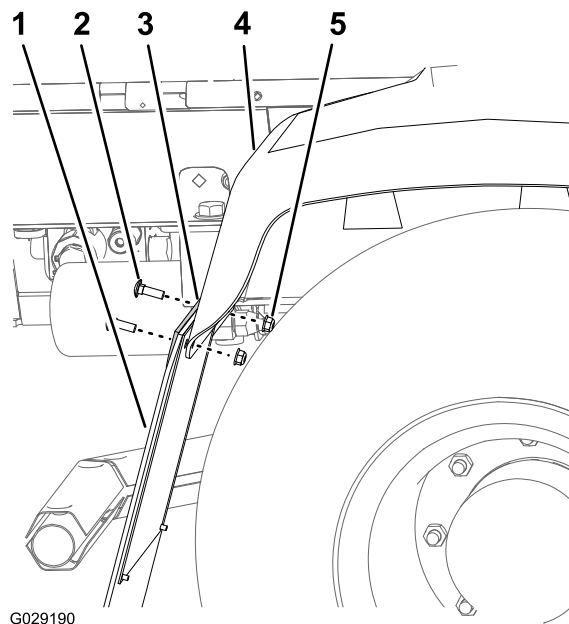


Figura 5

- |                           |                                  |
|---------------------------|----------------------------------|
| 1. Proteção de salpicos   | 4. Guarda-lamas traseiro direito |
| 2. Parafuso de carroçaria | 5. Porca de bloqueio sextavada   |
| 3. Guarda-lamas traseiro  |                                  |

3. Alinhe os furos na perna frontal do suporte de apoio com os furos no suporte do guarda-lamas e guarda-lamas (Figura 6).

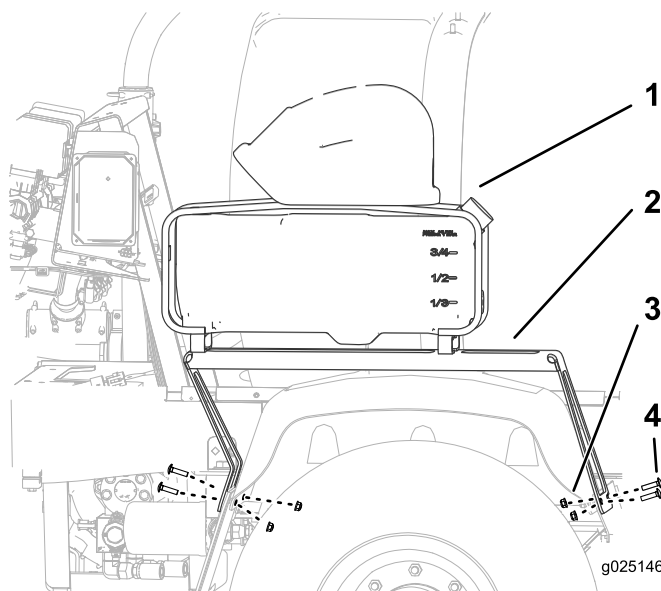


Figura 6

- |                                   |   |
|-----------------------------------|---|
| 1. Depósito do marcador de espuma | 3. Porca de bloqueio sextavada (5/16 pol.)    |
| 2. Suporte                        | 4. Parafuso de carroçaria (5/16 x 1-1/4 pol.) |

4. Prenda o suporte de apoio ao suporte do guarda-lamas e guarda-lamas com dois parafusos de carroçaria (5/16

x 1/4 pol.) e duas porcas de bloqueio flangeadas (5/16 pol.) como se mostra na [Figura 6](#).

5. Alinhe os furos na perna traseira do suporte de apoio com os furos da proteção de salpicos, suporte do guarda-lamas e guarda-lamas ([Figura 6](#)).
6. Prenda o suporte de apoio à proteção de salpicos, suporte do guarda-lamas e guarda-lamas com dois parafusos de carroçaria (5/16 x 1/4 pol.) e duas porcas de bloqueio flangeadas (5/16 pol.) como se mostra na [Figura 6](#).

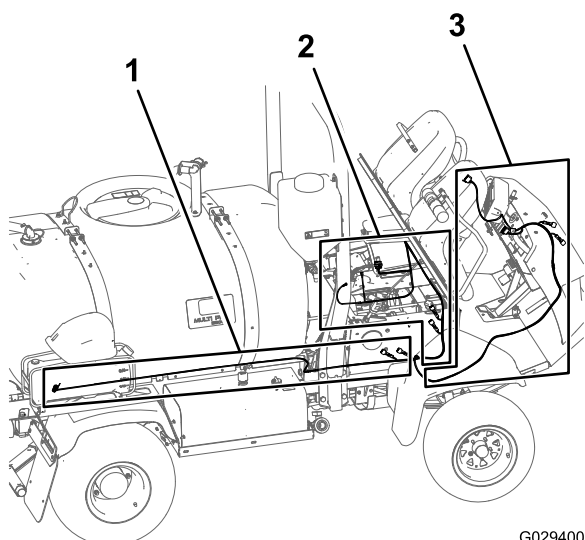
# 4

## Encaminhamento da cablagem

**Peças necessárias para este passo:**

1	Cablagem
6	Braçadeira de cabos

### Encaminhar a secção da cablagem do compressor

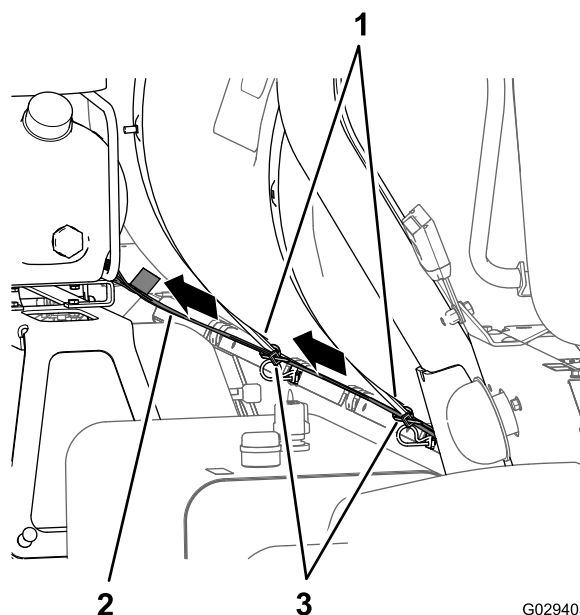


G029400

**Figura 7**

1. Secção de 236 cm da cablagem do kit de acabamento – secção do compressor
2. Secção de 197 cm da cablagem do kit de acabamento – secção do compartimento do motor
3. Secção de 240 cm da cablagem do kit de acabamento – secção do painel de instrumentos

1. Localize a secção de 236 cm da cablagem do compressor com um conector de 4 tomadas e encaminhe a secção da cablagem para trás ao longo do depósito do pulverizador como se mostra na [Figura 7](#) e na [Figura 8](#).



G029405

**Figura 8**

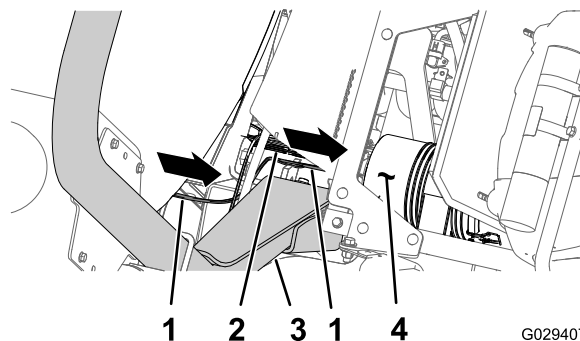
1. Secção de 236 cm do compressor
2. Correias do depósito do pulverizador
3. Braçadeiras de cabos

2. Encaminhe o conector de 4 tomadas da cablagem ao conector de 4 pinos do compressor e ligue os dois conectores.

**Nota:** O compressor encontra-se acima do depósito do marcador de espuma.

### Encaminhar a secção da cablagem do compartimento do motor

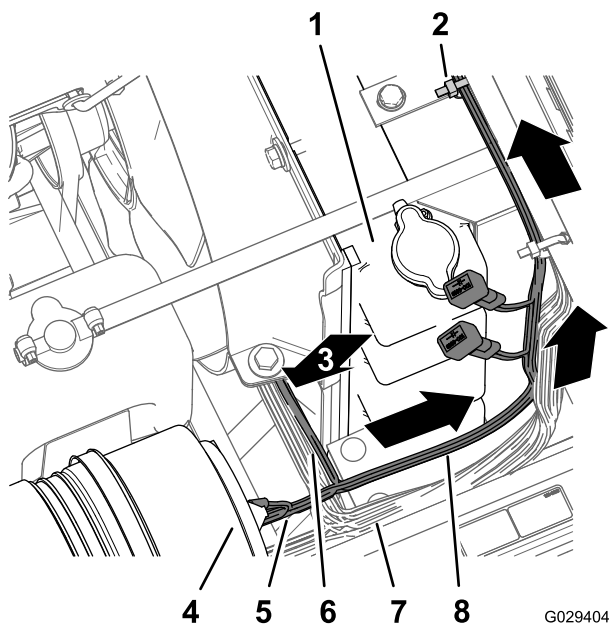
1. Encaminhe a cablagem do kit de acabamento para a frente entre a barra do ROPS e o canto inferior do depósito do pulverizador, ao longo da cablagem da máquina e abaixo do filtro de ar do motor ([Figura 9](#) e [Figura 10](#)).



G029407

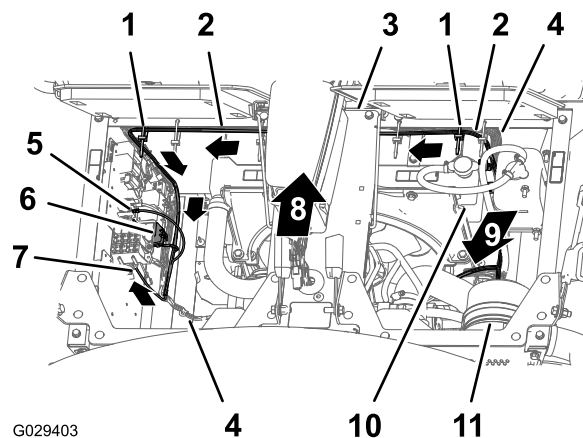
**Figura 9**

1. Secção de 236 cm do compressor
2. Cablagem da máquina
3. ROPS
4. Filtro de ar (motor)



**Figura 10**

- |  |   |
|--|---|
| 1. Radiador  | 5. Secção de 236 cm do compressor             |
| 2. Braçadeira de cabos   | 6. Secção de 240 cm do painel de instrumentos |
| 3. Secção de 240 cm do painel de instrumentos (encaminhada para baixo) | 7. Cablagem da máquina                        |
| 4. Filtro de ar (motor)  | 8. Secção de 197 cm do compartimento do motor |



**Figura 11**

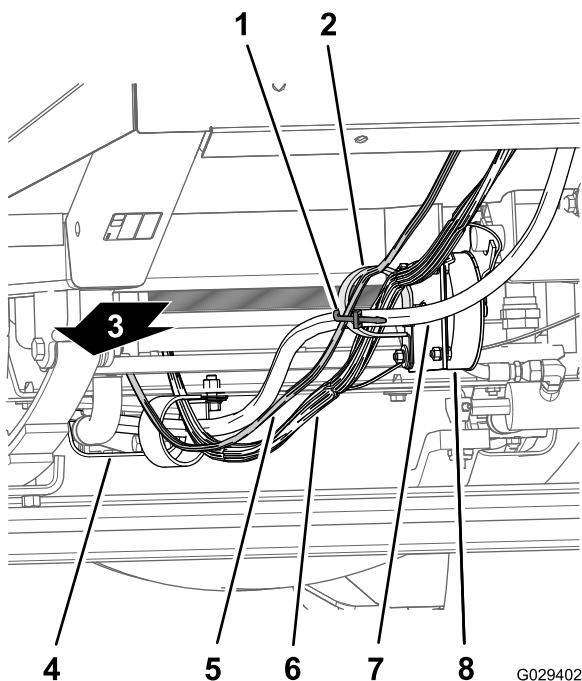
- |  |  |
|--|--|
| 1. Braçadeiras de cabos                                  | 7. Conector macho (cablagem do kit de acabamento)                      |
| 2. Secção de 197 cm do compartimento do motor            | 8. Frente da máquina   |
| 3. Base da consola central                               | 9. Secção de 240 cm do painel de instrumentos (encaminhada para baixo) |
| 4. Cablagem da máquina                                   | 10. Radiador   |
| 5. Terminal de anel (cablagem do kit de acabamento)      | 11. Elemento   |
| 6. Conector de 5 tomadas (cablagem do kit de acabamento) |  |

- Encaminhe a secção de 197 cm da cablagem do compartimento do motor (com o terminal de anel e conector de 5 tomadas) para cima ao longo do lado direito do radiador, através da parte superior do radiador, debaixo da base da consola central ([Figura 10](#)).
- Encaminhe a secção de 197 cm da cablagem do compartimento do motor para baixo ao longo do lado esquerdo do radiador, através da parte inferior do painel elétrico ([Figura 11](#)).

- Prenda a cablagem do kit de acabamento à cablagem da máquina com duas braçadeiras de cabos como se mostra na [Figura 11](#).

## Encaminhar a secção da cablagem do painel de instrumentos

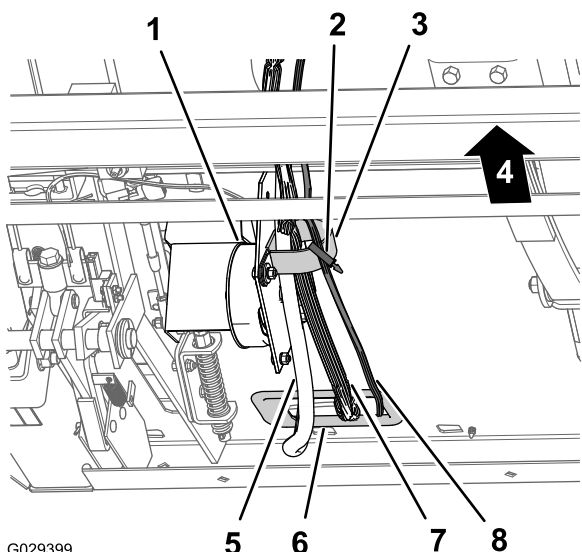
- Encaminhe a secção de 240 cm da cablagem do painel de instrumentos ao longo da cablagem e tubos da direção da máquina (por baixo do radiador, através do grampo em R da parte inferior do suporte do radiador, através do grampo em R da bobina de controlo da velocidade ([Figura 12](#) e [Figura 13](#)).



**Figura 12**

G029402

- |                              |   |
|------------------------------|---|
| 1. Braçadeira de cabos       | 5. Secção de 240 cm do painel de instrumentos |
| 2. Grampos em R              | 6. Cablagem da máquina                        |
| 3. Traseira da máquina       | 7. Tubo de direção                            |
| 4. Proteção térmica do motor | 8. Bobina de controlo da velocidade           |



**Figura 13**

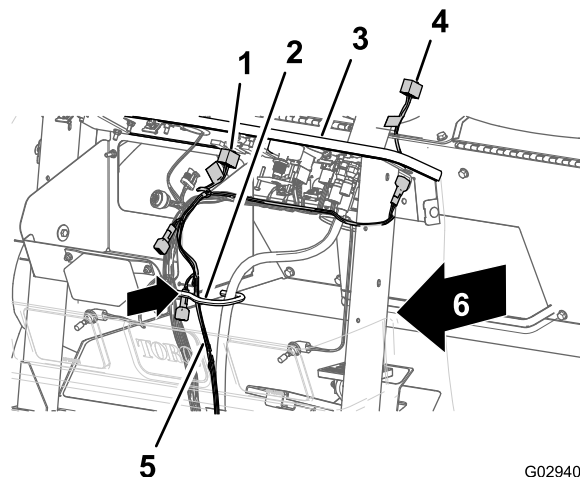
G029399

- |                                     |   |
|-------------------------------------|---|
| 1. Bobina de controlo da velocidade | 5. Olhal (anteparo frontal)                   |
| 2. Braçadeira de cabos              | 6. Cablagem da máquina                        |
| 3. Grampo em R                      | 7. Secção de 240 cm do painel de instrumentos |
| 4. Tubo de direção                  |   |

- Encaminhe a secção de 240 cm da cablagem do painel de instrumentos para o grampo em R na bobina do

controlo de velocidade de deslocação [Figura 12](#) e [Figura 13](#).

- Encaminhe a secção de 240 cm da cablagem do painel de instrumentos através do olhal na abertura do anteparo frontal e entrada do cabo e gancho do tubo ([Figura 14](#)).



**Figura 14**

G029401

- |  |  |
|--|--|
| 1. Conector de 8 tomadas (interruptor do compressor) | 4. Conector de 8 tomadas (cablagem do kit de acabamento)     |
| 2. Gancho do cabo e tubo                             | 5. Secção de 240 cm do painel de instrumentos                |
| 3. Painel de instrumentos                            | 6. Conector de 8 tomadas (interruptor do controlo de espuma) |

- Encaminhe o conector de 8 tomadas na extremidade da secção de 240 cm do painel de instrumentos através do painel de instrumentos e para a esquerda da coluna da direção ([Figura 15](#)).



# 5

## Ligação dos cabos

Peças necessárias para este passo:

1	Relé
1	Parafuso com cabeça flangeada (n.º 10-24 x 1/2 pol.)
1	Fusível (15 amperes)

### Ligação da cablagem do compressor

- No final da secção de 236 cm da cablagem, alinhe o conector de 4 tomadas da cablagem do kit de acabamento com o conector de 4 pinos da cablagem do compressor (Figura 17).

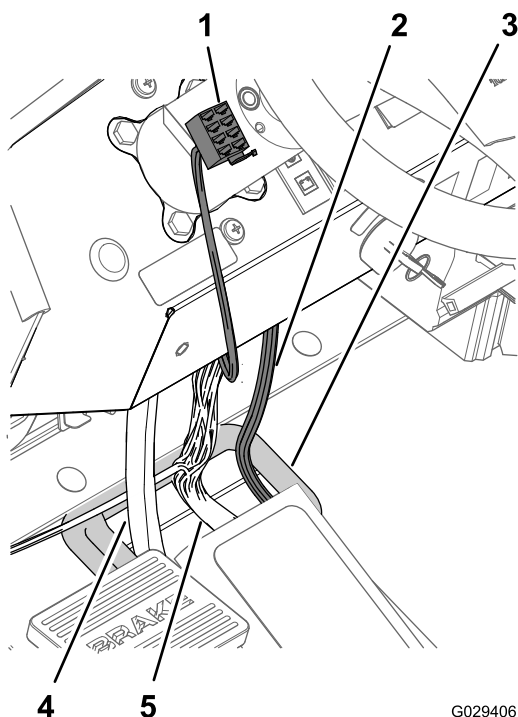


Figura 15

- Conector de 8 tomadas (cablagem do kit de acabamento)
- Secção de 240 cm do painel de instrumentos
- Olhal (anteparo frontal)
- Tubo de direção
- Cablagem da máquina

- Junto do cabo e gancho do tubo, prenda a secção de 240 cm da cablagem do painel de instrumentos à cablagem da máquina com uma braçadeira de cabos (Figura 16).

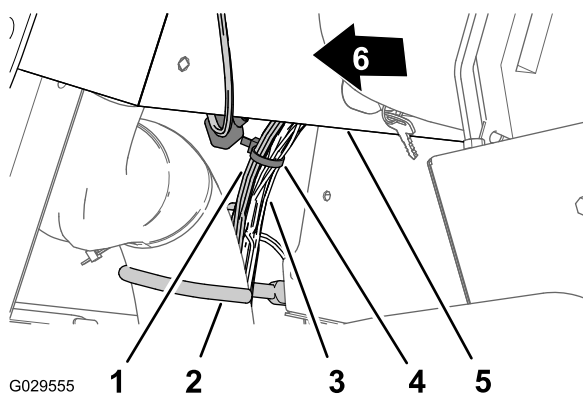


Figura 16

- Secção de 240 cm do painel de instrumentos
- Gancho do cabo e tubo
- Cablagem da máquina
- Braçadeira de cabos
- Painel de instrumentos
- Frente da máquina

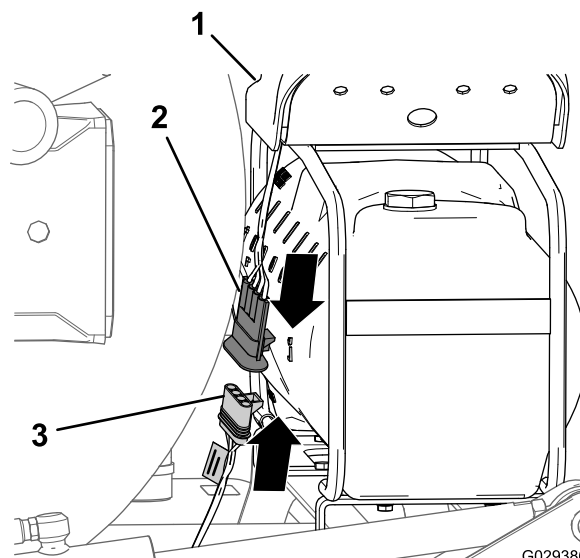


Figura 17

- Compressor
- Conector de 4 pinos (cablagem do compressor)
- Conector de 4 tomadas (cablagem do kit de acabamento)

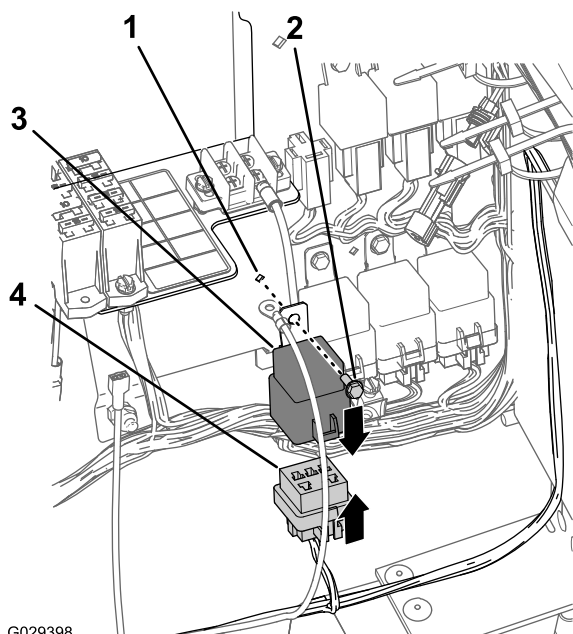
- Instale o conector de 4 pinos no conector de 4 tomadas (Figura 17).

**Nota:** Pressione os conectores até o trinco ficar bem preso.

### Instalar o relé

- Na secção de 197 cm da cablagem do compartimento do motor, alinhe o relé com o conector de 5 tomadas da cablagem do kit de acabamento (Figura 18).





G029398

**Figura 18**

- |   |  |
|---|--|
| 1. Furo (painel de ligações)                            | 3. Relé  |
| 2. Parafuso com cabeça flangeada (n.º 10-24 x 1/2 pol.) | 4. Conector de 5 tomadas (cablagem do kit de acabamento) |

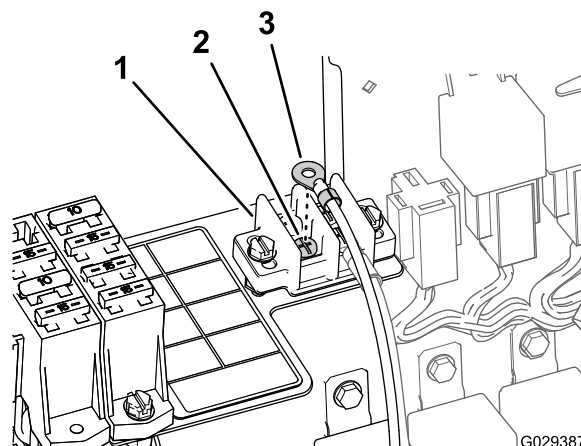
2. Insira os pinos do relé nas tomadas do conector (Figura 18).

**Nota:** Pressione o relé e conector juntos até o trinco ficar bem preso.

3. Alinhe o orifício na patilha de montagem do relé com o orifício no painel de ligações (Figura 18).
4. Prenda o relé ao painel (Figura 18) com o parafuso de cabeça flangeada (n.º 10-24 x 1/2 pol.).

## Ligação dos conectores do fio de terra

1. Retire um parafuso do bloco de terminais de ligação à terra (Figura 19).



G029387

**Figura 19**

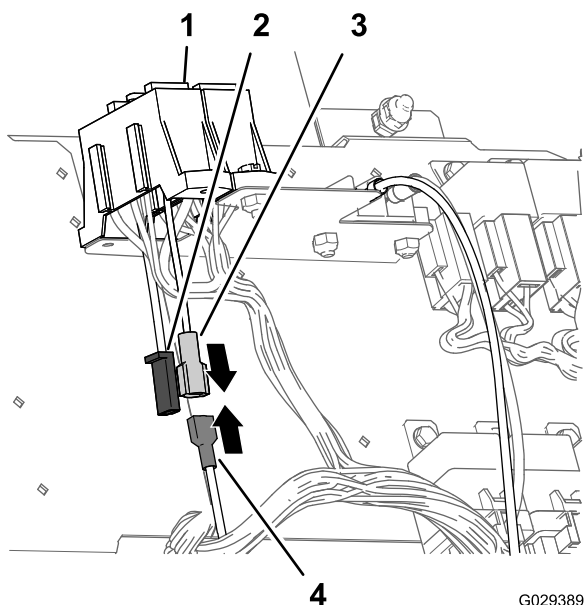
- |  |                                       |
|--|---------------------------------------|
| 1. Bloco de terminais de ligação à terra | 3. Terminal de anel (ligação à terra) |
| 2. Parafuso                              |                                       |

2. Prenda o terminal de anel da cablagem do kit de acabamento ao bloco de terminais de ligação à terra com o parafuso que removeu no passo 1 (Figura 19).

## Ligação dos conectores do fio de carga (bloco de fusíveis da máquina)

**Nota:** Se não existir um conector para encaixe macho disponível no bloco de fusíveis da máquina, terá de ser instalado um bloco de fusíveis adicional.

1. Para uma máquina com um conector para encaixe macho no bloco de fusíveis da máquina, ligue o conector macho da cablagem do kit de acabamento ao conector fêmea do bloco de fusíveis da máquina (Figura 20).



**Figura 20**

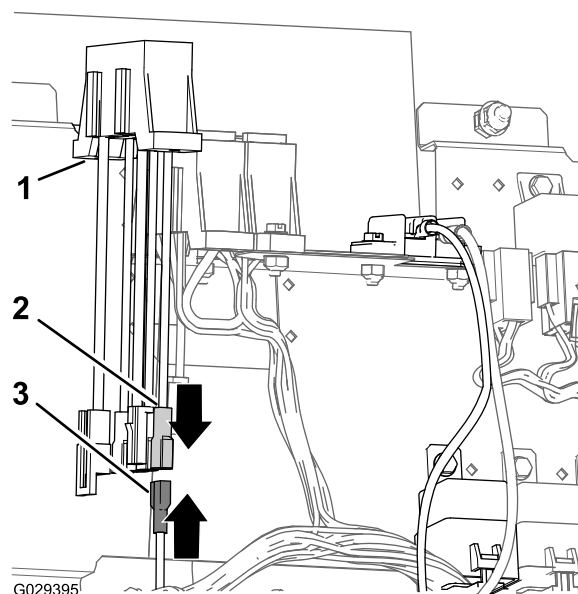
- |   |  |
|---|--|
| 1. Bloco de fusíveis (máquina)                          | 3. Conector macho (cablagem do kit de acabamento)    |
| 2. Conector de 2 pinos (fios de alimentação auxiliares) | 4. Conector de tomada (bloco de fusíveis da máquina) |

2. Pressione os conectores em conjunto até o trinco ficar bem preso.

## Ligação dos conectores do fio de carga (bloco de fusíveis auxiliar opcional)

1. Ligue o conector macho da cablagem do kit de acabamento ao conector fêmea do bloco de fusíveis auxiliar ([Figura 21](#)).

**Nota:** Pressione os conectores em conjunto até o trinco ficar bem preso.

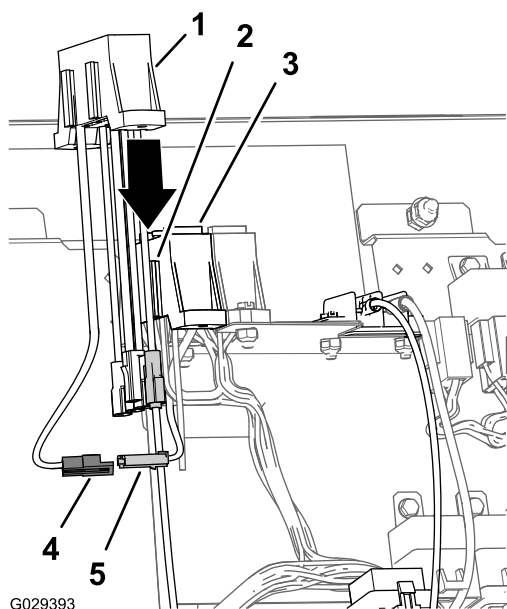


**Figura 21**

- |  |   |
|--|---|
| 1. Bloco de fusíveis auxiliar                      | 3. Conector macho (cablagem do kit de acabamento) |
| 2. Conector de tomada (bloco de fusíveis auxiliar) |   |

2. Ligue o conector de 2 pinos aos fios de alimentação auxiliar do bloco de fusíveis da máquina ao conector de 2 tomadas dos fios de alimentação do bloco de fusíveis auxiliar ([Figura 22](#)).

**Nota:** Pressione os conectores em conjunto até o trinco ficar bem preso.



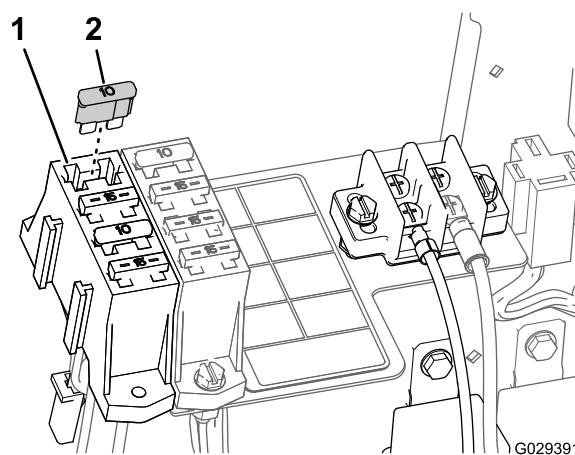
**Figura 22**

- |  |   |
|--|---|
| 1. Bloco de fusíveis auxiliar                        | 4. Conector de 2 tomadas (cablagem de alimentação do bloco de fusíveis auxiliar)      |
| 2. Flange de montagem (bloco de fusíveis da máquina) | 5. Conector de 2 pinos (fios de alimentação auxiliares, bloco de fusíveis da máquina) |
| 3. Bloco de fusíveis (máquina)                       |   |
- 
- Alinhe os furos do bloco de fusíveis auxiliar com as flanges de montagem do bloco de fusíveis da máquina ([Figura 22](#)).
  - Monte os blocos de fusíveis em conjunto.

## Instalar o fusível

- Para uma máquina com um conector para encaixe macho no bloco de fusíveis da máquina, instale o fusível de 15 amp. no bloco de fusíveis ([Figura 23](#)).

**Nota:** Certifique-se de que o fusível fica bem colocado na tomada do bloco de fusíveis

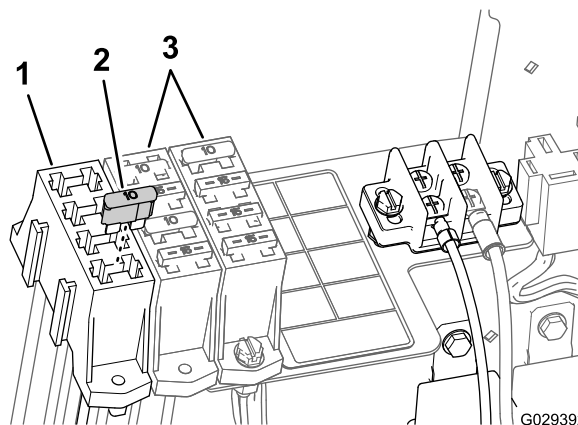


**Figura 23**

- |                                 |                          |
|---------------------------------|--------------------------|
| 1. Bloco de fusíveis da máquina | 2. Fusível de 15 amperes |
|---------------------------------|--------------------------|

- Para uma máquina com um conector para encaixe macho no bloco de fusíveis auxiliar opcional, execute o seguinte:
  - Localize a tomada do fusível que está alinhada com o fio do conector macho que utilizou no passo 1 de [Ligação dos conectores do fio de carga \(bloco de fusíveis auxiliar opcional\)](#) (página 10).
  - Instale o fusível de 15 amperes na tomada que localizou no bloco de fusíveis auxiliar ([Figura 24](#)).

**Nota:** Certifique-se de que o fusível fica bem colocado na tomada do bloco de fusíveis



**Figura 24**

- |                               |                                 |
|-------------------------------|---------------------------------|
| 1. Bloco de fusíveis auxiliar | 3. Bloco de fusíveis da máquina |
| 2. Fusível de 15 amperes      |                                 |

# 6

## Instalação dos interruptores

Peças necessárias para este passo:

4	Parafusos de cabeça flangeada (6 x 12 mm)
1	Suporte de montagem (interruptor do CONTROLO DE ESPUMA)
1	Interruptor de pá de três posições (interruptor do CONTROLO DE ESPUMA)
1	Interruptor oscilante de duas posições (interruptor de LIGAR/DESLIGAR COMPRESSOR)

### Instalação do interruptor do controlo de espuma

1. Alinhe os furos no suporte de montagem do interruptor do CONTROLO DE ESPUMA com as quatro inserções roscadas na coluna da direção (Figura 25).

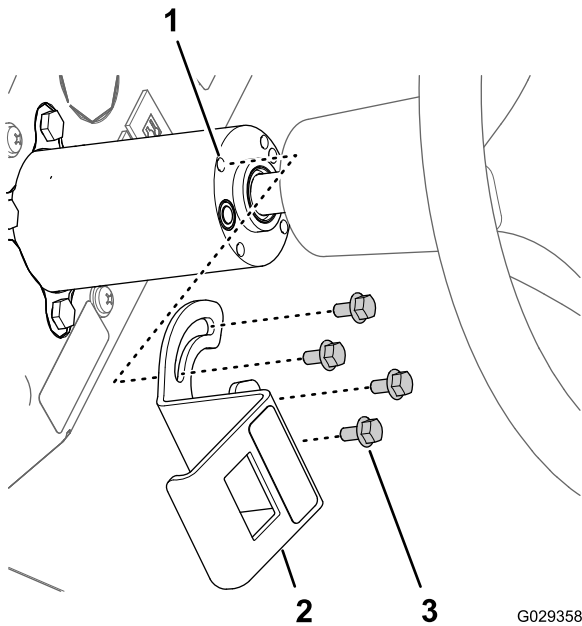


Figura 25

1. Inserções roscadas (coluna da direção)
2. Suporte de montagem (interruptor do CONTROLO DE ESPUMA)
3. Parafusos de cabeça flangeada (6 x 12 mm)

2. Monte o suporte na coluna com os quatro parafusos de cabeça flangeada (6 x 12 mm) e aperte os parafusos com 972 a 1198 N·cm.
3. Alinhe o conector de 8 tomadas através da abertura no suporte e ligue o conector aos pinos (Figura 25) na parte de trás do interruptor de pá de três posições (interruptor do CONTROLO DE ESPUMA).

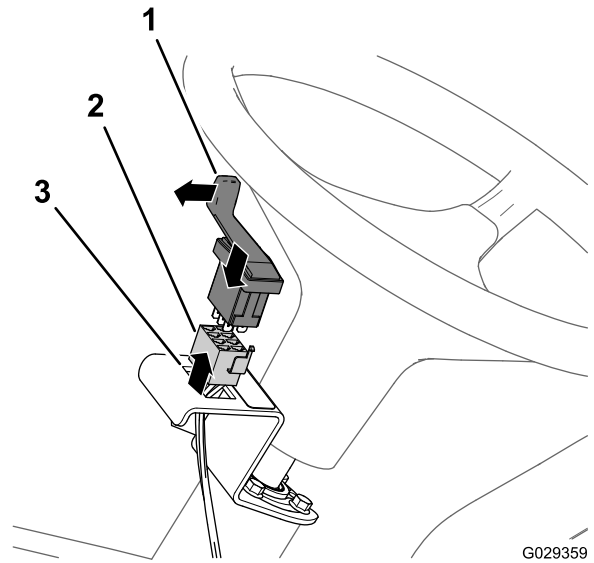


Figura 26

1. Interruptor de pá de três posições (interruptor do CONTROLO DE ESPUMA)
  2. Conector de 8 tomadas
  3. Abertura (suporte de montagem do interruptor do CONTROLO DE ESPUMA)
4. Monte o interruptor no suporte e pressione-o até ficar bem preso na abertura (Figura 26).

**Nota:** Certifique-se de que a pá do interruptor de pá de três posições (interruptor do CONTROLO DE ESPUMA) está alinhado para fora.

### Instalação do interruptor do compressor

1. Retire a quinta tomada à direita no painel de instrumentos da máquina (Figura 27).

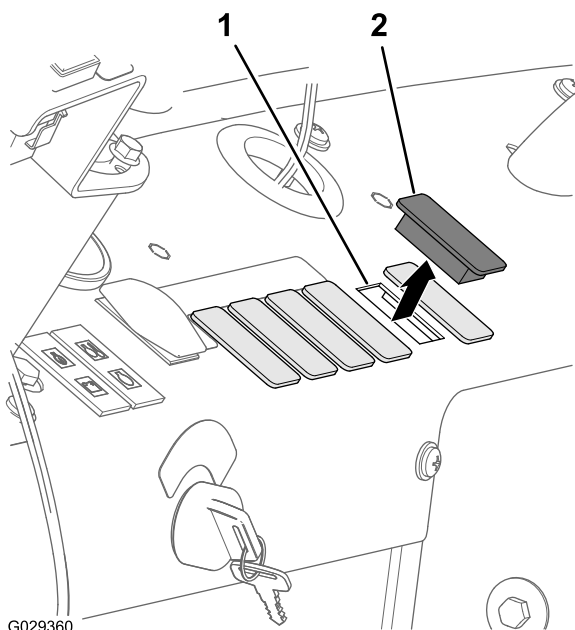
# 7

## Conclusão da instalação do kit

Nenhuma peça necessária

### Procedimento

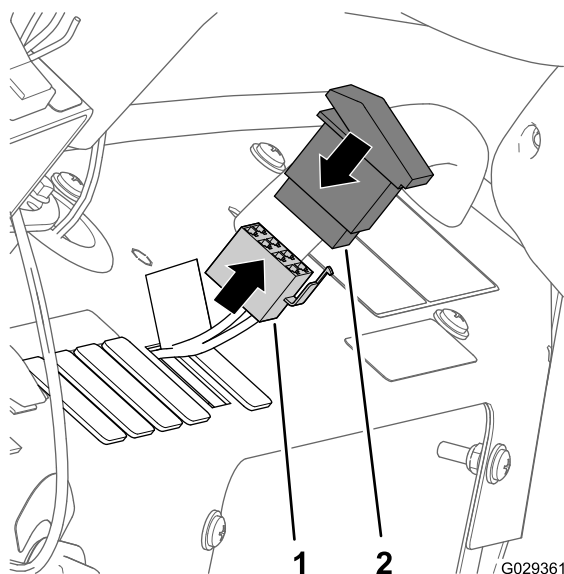
1. Mova a barra de apoio dos bancos para as ranhuras e incline os bancos para baixo.
2. Coloque o cabo positivo (vermelho) no terminal positivo (+) e o cabo negativo (negro) no terminal negativo (-) da bateria e fixe-os com os parafusos e as porcas. Coloque a cobertura de isolamento nos pólos da bateria (Figura 2).
3. Coloque a tampa da bateria e fixe-a com a cinta (Figura 1) que retirou em 1 Preparação para instalar o kit (página 2).



**Figura 27**

1. Abertura do painel (quinta tomada à direita)
2. Ficha

2. Alinhe o conector de 8 tomadas através da abertura no painel de instrumentos e ligue o conector (Figura 28) aos pinos na parte de trás do interruptor oscilante de 2 posições (interruptor de LIGAR/DESLIGAR COMPRESSOR).



**Figura 28**

1. Conector de 8 tomadas
2. Interruptor oscilante de duas posições (interruptor de LIGAR/DESLIGAR COMPRESSOR)

3. Monte o interruptor no painel de instrumentos e pressione-o até ficar bem preso na abertura (Figura 27 e Figura 28).

# Funcionamento

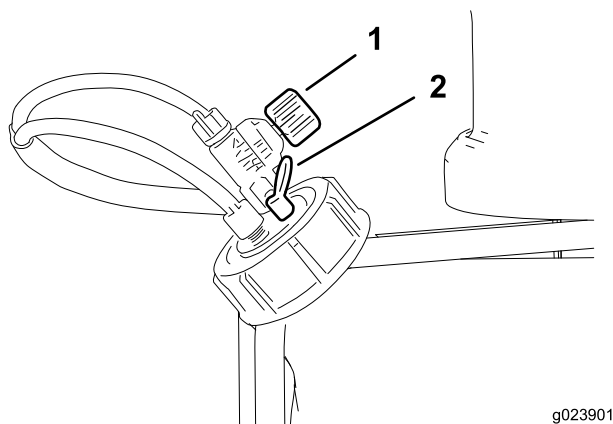
## Utilização dos controlos

- Interruptor LIGAR/DESLIGAR COMPRESSOR – Utilize este interruptor para ligar o compressor do sistema de marcador de espuma.
- Interruptor do CONTROLO DE ESPUMA – Utilize este interruptor para controlar de que rampa sai a espuma.
  - Mova a pá **para baixo** para aplicar espuma a partir da secção inferior da rampa.
  - Mova a pá **para o centro** para aplicar espuma a partir das secções esquerda e direita da rampa.
  - Mova a pá **para cima** para aplicar espuma a partir da secção direita da rampa.
- Marcas de indicação – As marcas de indicação estão localizadas na parte lateral do depósito e indicam o nível da solução no depósito.
- Válvula do REGULADOR DE ESPUMA – Esta válvula controla a consistência da solução de espuma. Ajustando a válvula, controla a quantidade de solução de detergente fornecida aos bicos de espuma. Aumentando o fluxo provoca gotas maiores e mais frequentes; diminuindo o fluxo provoca gotas mais pequenas e menos frequentes (Figura 29).

**Nota:** Uma consistência aguada do marcador pode ajudar em dias de vento.

- Válvula de DESCARGA DE PRESSÃO – Puxe a patilha vermelha para fora para descarregar a pressão no depósito (Figura 29).

**Nota:** Durante o funcionamento do compressor, a válvula de descarga de pressão abre/fecha de forma contínua para manter a pressão no depósito; é normal ver a solução do marcador de espuma e bolhas em redor da válvula de descarga de pressão. Limpe periodicamente a válvula de descarga de pressão para manter o devido funcionamento da válvula.



**Figura 29**

- |   |                                   |
|---|-----------------------------------|
| 1. Válvula de ajuste do regulador de espuma | 2. Válvula de descarga de pressão |
|---|-----------------------------------|

**Notas:**





**Count on it.**