



# Skummarkörsats för finputsning

## 2015 och senare Multi-Pro® 5800-grässpruta

Modellnr 130-8292

### Monteringsanvisningar

#### ⚠ VARNING

##### KALIFORNIEN Proposition 65 Varning

Den här produkten innehåller en eller flera kemikalier som av den amerikanska delstaten Kalifornien anses orsaka cancer, fosterskador och andra fortplantningsskador. Användning av produkten kan orsaka kemikalieexponering som av den amerikanska delstaten Kalifornien anses orsaka cancer, fosterskador och andra fortplantningsskador.

## Montering

### Lösa delar

Använd diagrammet nedan för att kontrollera att alla delar finns med.

Tillvägagångssätt	Beskrivning	Antal	Användning
<b>1</b>	Inga delar krävs	–	Förbereda monteringen av satsen.
<b>2</b>	Skummarkör (säljs separat) Stödfäste Skruv (1/4 x 7/8 tum) Flänslåsmutter (1/4 tum) Bricka (1/4 tum)	1 1 4 4 4	Montera skummarkören.
<b>3</b>	Flänslåsmutter (5/16 tum) Vagnskruv (5/16 x 1 1/4 tum)	4 4	Montera fästet för finputsningssatsen.
<b>4</b>	Kablage Kabelband	1 6	Dra kablaget.
<b>5</b>	Relä Flänsskruv (nr 10-24 x 1/2 tum) Säkring (15 A)	1 1 1	Ansluta kablaget.
<b>6</b>	Flänsskruvar (6 x 12 mm) Monteringsfäste (omkopplare för skumreglering) Växelpaddel med tre lägen (omkopplare för skumreglering) Vippomkopplare med två lägen (omkopplare för kompressor på/av)	4 1 1 1	Montera omkopplarna.
<b>7</b>	Inga delar krävs	–	Slutföra monteringen av satsen.

**Obs:** Skummarkörsatsen krävs för monteringen av den här produkten. Kontakta en auktoriserad Toro-återförsäljare för mer information.



# 1

## Förbereda monteringen av satsen

Inga delar krävs

### Tillvägagångssätt

#### ⚠ VARNING

Felaktig dragning av batterikabeln kan skada grässpattan och kablarna och orsaka gnistor. Gnistorna kan få batterigaserna att explodera, vilket kan leda till personskador.

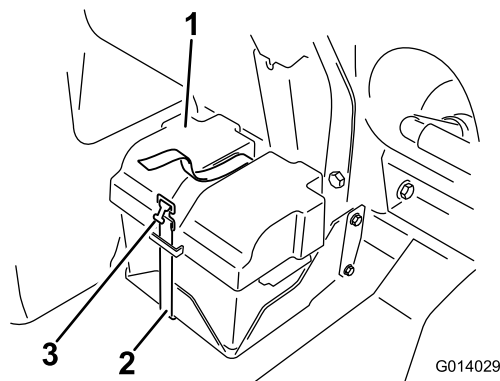
- Lossa alltid den negativa (svarta) batterikabeln innan den positiva (röda) lossas.
- Återanslut alltid batteriets pluskabel (röd) innan minuskabeln (svart) återansluts.

#### ⚠ VARNING

Batteriets kabelanslutningar eller verktyg av metall kan kortslutas mot metalldelar på grässpattan och orsaka gnistor. Gnistorna kan få batterigaserna att explodera, vilket kan leda till personskador.

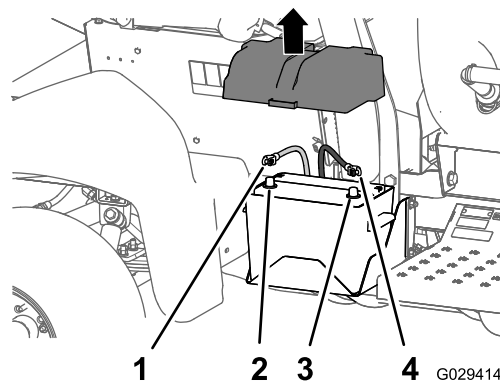
- När batteriet installeras eller tas bort får batterianslutningarna inte komma i kontakt med några av grässpattans metalldelar.
- Låt inte metallverktyg kortsluta mellan batterianslutningarna och grässpattans metalldelar.
- Håll alltid batteriremmen på plats för att skydda och säkra batteriet.

1. Flytta maskinen till ett plant underlag, tryck ned bromspedalen helt och ansätt parkeringsbromspedalen. Mer information finns i *bruksanvisningen*.
2. Vrid tändningsnyckeln till det avstängda läget och ta ur nyckeln. Mer information finns i *bruksanvisningen*.
3. Avlägsna batterikåpan och lossa den jordade minuskabeln (svart) från batteripolen (Figur 1 och Figur 2).



Figur 1

1. Batterikåpa
2. Rem
3. Spänne



Figur 2

1. Pluskabel
2. Batteriets pluspol
3. Batteriets minuspol
4. Minuskabel

4. Lossa pluskabeln (röd) från batteripolen (Figur 2).
5. Luta båda sätena framåt och sätt fast dem genom att flytta stöttorna till klicklägena i slutet av spåren på mittkonsolens bas.

# 2

## Montera skummarkören

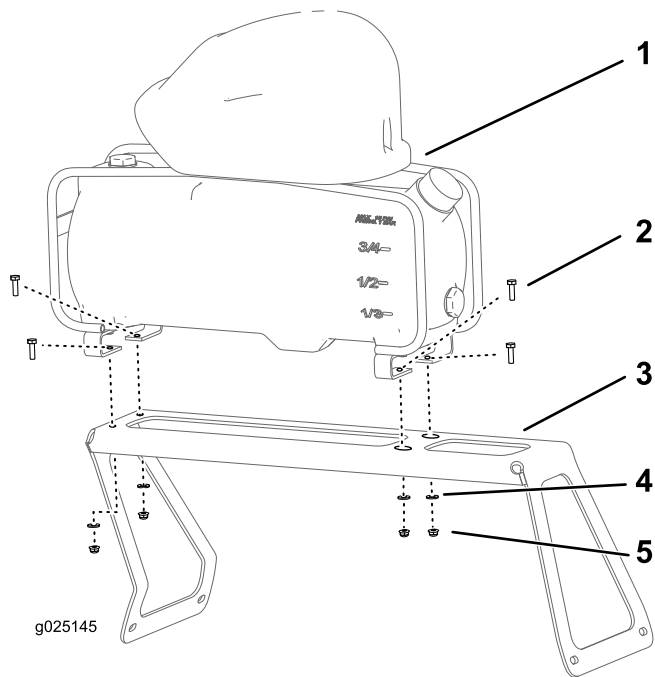
Delar som behövs till detta steg:

1	Skummarkör (säljs separat)
1	Stödfäste
4	Skruv (1/4 x 7/8 tum)
4	Flänslåsmutter (1/4 tum)
4	Bricka (1/4 tum)

### Tillvägagångssätt

Obs: Skummarkören säljs separat.

1. Rikta in skummarkörstanken och kompressorn mot monteringsfästet enligt [Figur 3](#).



**Figur 3**

- |   |                              |
|---|------------------------------|
| 1. Skummarkörstank och kompressor (säljs separat) | 4. Brickor (1/4 tum)         |
| 2. Skruvar (1/4 x 7/8 tum)                        | 5. Flänslåsmuttrar (1/4 tum) |
| 3. Stödfäste                                      |                              |

2. Sätt fast tanken och kompressorn på fästet ([Figur 3](#)) med de fyra skruvarna (1/4 x 7/8 tum), de fyra brickorna (1/4 tum) och de fyra flänslåsmuttrarna (1/4 tum).

# 3

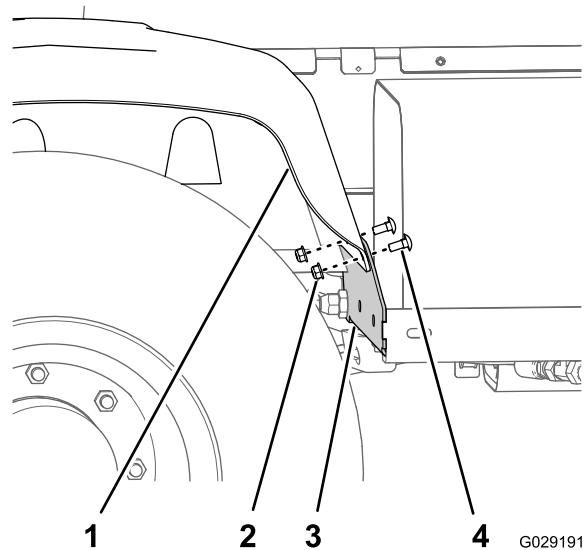
## Montera skummarkören och stödfästet

Delar som behövs till detta steg:

4	Flänslåsmutter (5/16 tum)
4	Vagnskruv (5/16 x 1 1/4 tum)

### Tillvägagångssätt

1. Ta bort de två vagnskruvarna och de två flänslåsmuttrarna som fäster den högra bakre stänkskärmen på den främre stänkskärmens fäste ([Figur 4](#)).

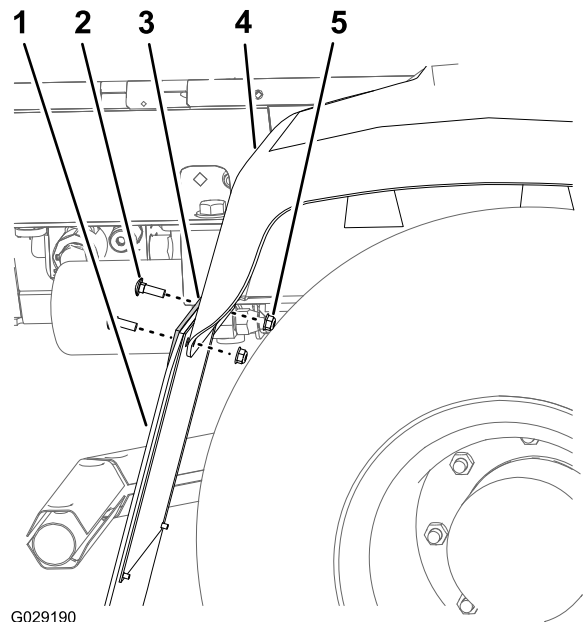


**Figur 4**

- |                           |                               |
|---------------------------|-------------------------------|
| 1. Höger bakre stänkskärm | 3. Främre stänkskärmens fäste |
| 2. Flänslåsmutter         | 4. Vagnskruv                  |

2. Ta bort de två vagnskruvarna och de två flänslåsmuttrarna som fäster stänkskyddet på den bakre stänkskärmens fäste och höger bakre stänkskärm ([Figur 5](#)).

**Obs:** Kassera de gamla vagnskruvarna och muttrarna.



**Figur 5**

- |                              |                           |
|------------------------------|---------------------------|
| 1. Stänkskydd                | 4. Höger bakre stänkskärm |
| 2. Vagnskruv                 | 5. Flänslåsmutter         |
| 3. Bakre stänkskärmens fäste |                           |

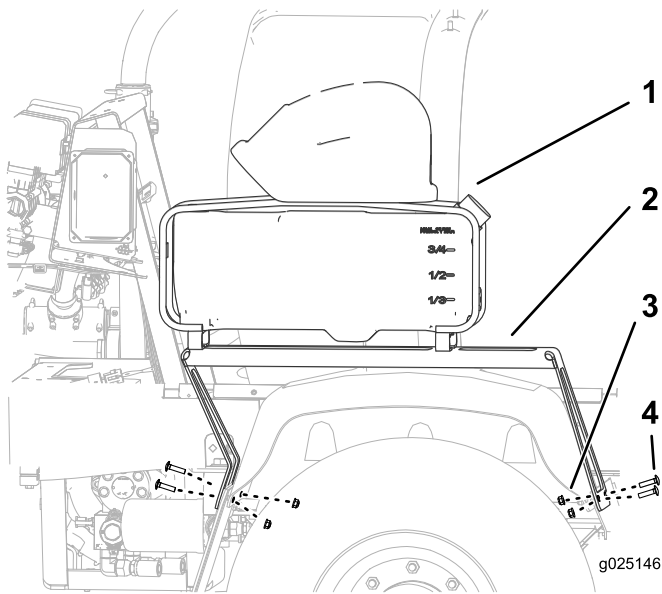
3. Rikta in hålen i stödfästets främre ben mot hålen i stänkskärmens fäste och stänkskärmen ([Figur 6](#)).

# 4

## Dra kablaget

Delar som behövs till detta steg:

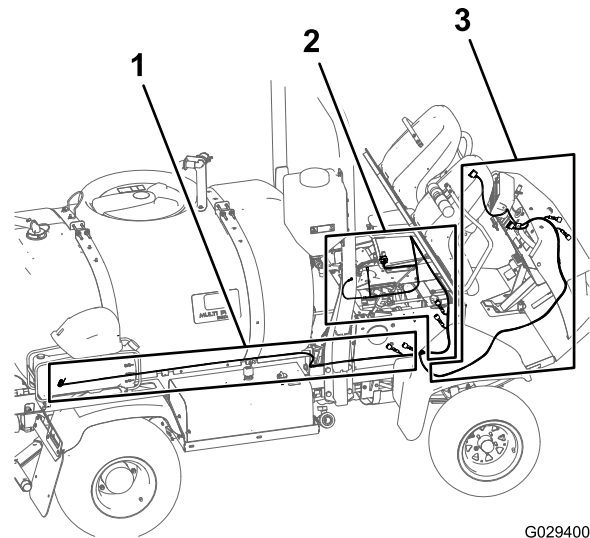
1	Kablage
6	Kabelband



Figur 6

1. Skummarkörtank
2. Fäste
3. Flänslåsmutter (5/16 tum)
4. Vagnskruv (5/16 x 1 1/4 tum)

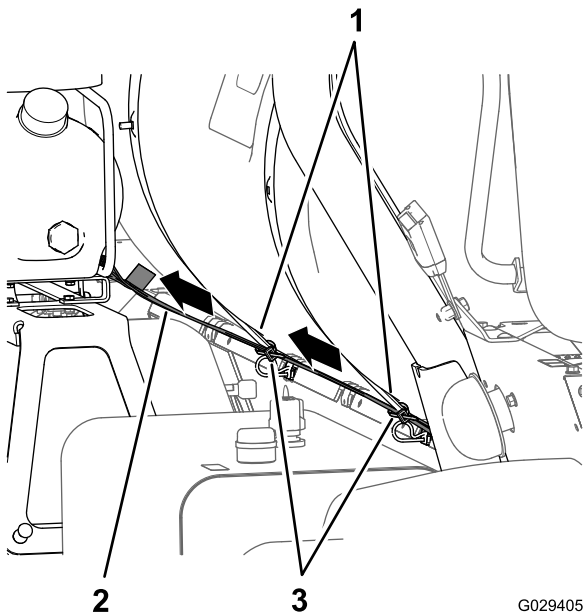
4. Sätt fast stödfästet på stänkskärmens fäste och stänkskärmen med två vagnskruvar (5/16 x 1 1/4 tum) och två flänslåsmuttrar (5/16 tum) enligt [Figur 6](#).
5. Rikta in hålen i stödfästets bakre ben mot hålen i stänkskyddet, stänkskärmens fäste och stänkskärmen ([Figur 6](#)).
6. Sätt fast stödfästet på stänkskyddet, stänkskärmens fäste och stänkskärmen med två vagnskruvar (5/16 x 1 1/4 tum) och två flänslåsmuttrar (5/16 tum) enligt [Figur 6](#).



Figur 7

1. Kablagets 236 cm långa del för finputsningssatsen – kompressordelen
2. Kablagets 197 cm långa del för finputsningssatsen – motorrumsdelen
3. Kablagets 240 cm långa del för finputsningssatsen – instrumentbrädsdelen

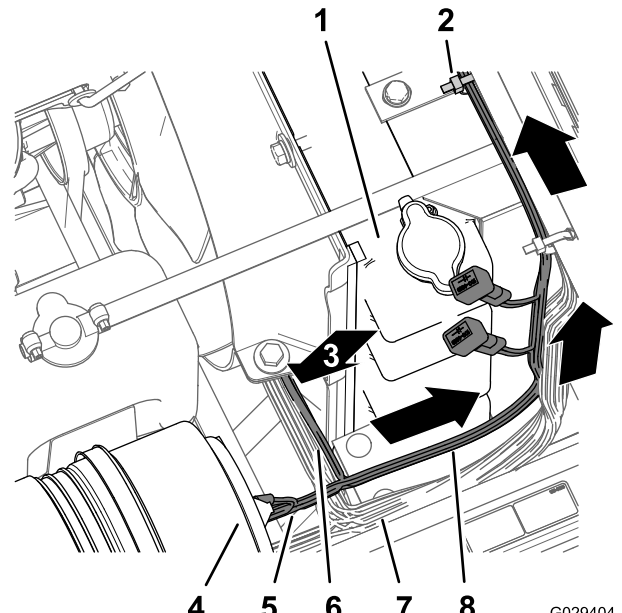
1. Leta upp kablages 236 cm långa kompressordel med en kontakt med fyra uttag och dra kablagedelen bakåt längs spruttanken enligt [Figur 7](#) och [Figur 8](#).



Figur 8

G029405

1. Kompressordel på 236 cm
2. Spruttankens remmar
3. Kabelband



Figur 10

G029404

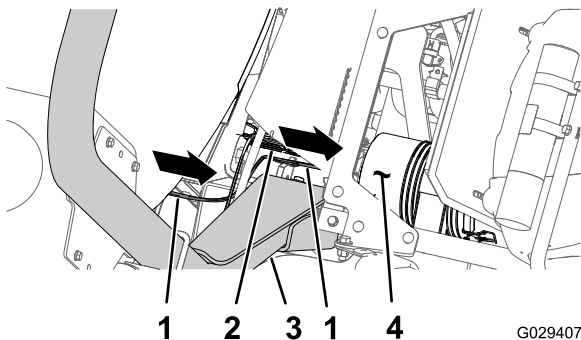
- |  |                                 |
|--|---------------------------------|
| 1. Kylare                                | 5. Kompressordel på 236 cm      |
| 2. Kabelband                             | 6. Instrumentbrädsdel på 240 cm |
| 3. Instrumentbrädsdel på 240 cm (dragen) | 7. Maskinens kablage            |
| 4. Luftfilter (motor)                    | 8. Motorrummsdel på 197 cm      |

2. Dra kablgets kontakt med fyra uttag till kompressorns kontakt med fyra stift och anslut de två kontaktarna.

**Obs:** Kompressorn sitter ovanför skummarkörstanken.

## Dra kablgets motorrummsdel

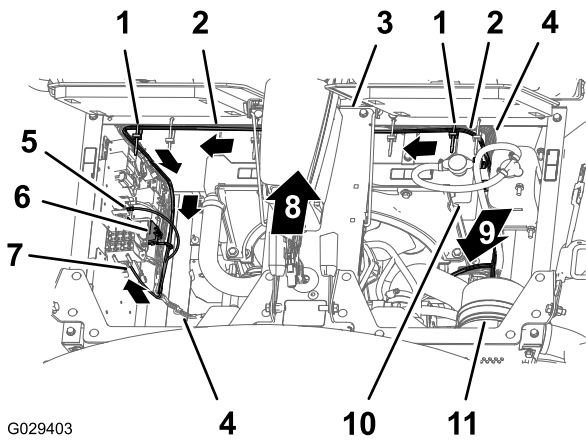
1. Dra finputsningssatsens kablage framåt mellan vältskyddsbågen och spruttankens lägre hörn, längs maskinens kablage och under motorns luftrenare (Figur 9 och Figur 10).



Figur 9

G029407

- |                            |                       |
|----------------------------|-----------------------|
| 1. Kompressordel på 236 cm | 3. Vältskydd          |
| 2. Maskinens kablage       | 4. Luftrenare (motor) |



G029403

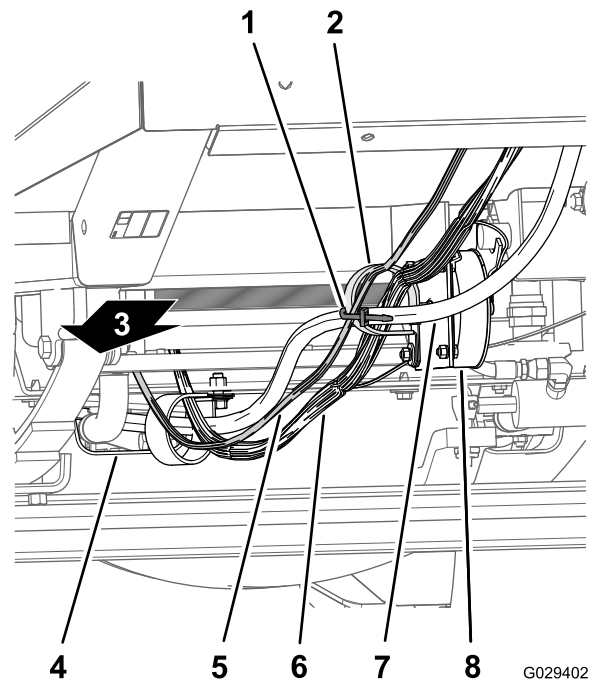
Figur 11

- |   |   |
|---|---|
| 1. Kabelband  | 7. Bladkontakt (kablage för finputsningssatsen) |
| 2. Motorrummsdel på 197 cm                                | 8. Maskinens framsida                           |
| 3. Mittkonsolens bas                                      | 9. Instrumentbrädsdel på 240 cm (dragen)        |
| 4. Maskinens kablage                                      | 10. Kylare                                      |
| 5. Ringkoppling (kablage för finputsningssatsen)          | 11. Luftfilter                                  |
| 6. Kontakt med fem uttag (kablage för finputsningssatsen) |   |

4. Sätt fast finputsningssatsens kablage på maskinens kablage med två kabelband enligt [Figur 11](#).

## Dra kablages instrumentbrädsdel

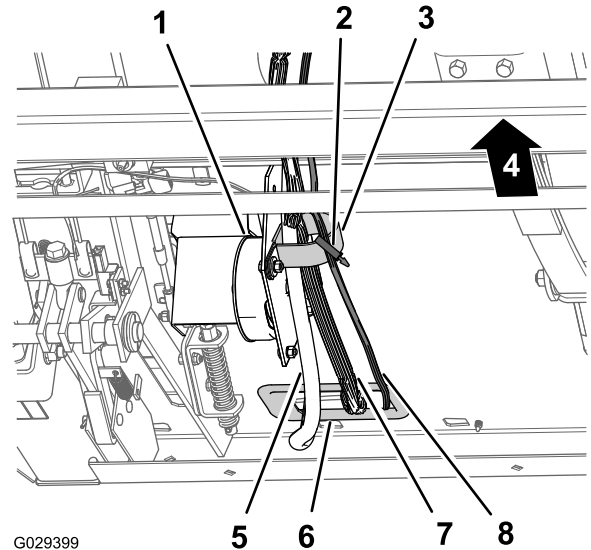
1. Dra kablages 240 cm långa instrumentbrädsdel längs maskinens kablage och styrslangar (under kylaren), genom R-klämman längst ner på kylarstödet och genom R-klämman vid hastighetsspakens spole ([Figur 12](#) och [Figur 13](#)).



G029402

Figur 12

- |                      |                                 |
|----------------------|---------------------------------|
| 1. Kabelband         | 5. Instrumentbrädsdel på 240 cm |
| 2. R-klämmor         | 6. Maskinens kablage            |
| 3. Maskinens baksida | 7. Styrslang                    |
| 4. Motorvärmesköld   | 8. Hastighetsspakens spole      |



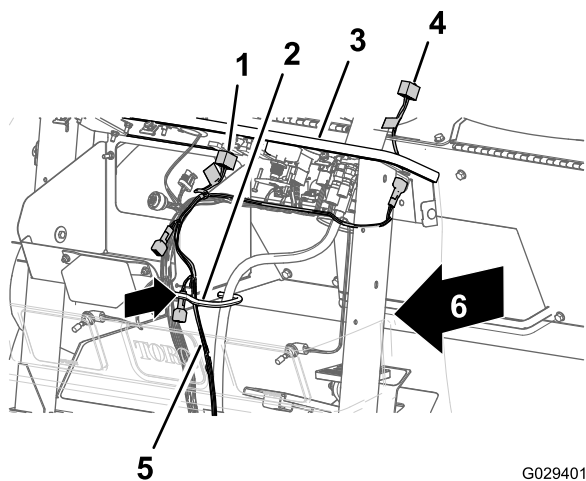
G029399

Figur 13

- |                            |                                 |
|----------------------------|---------------------------------|
| 1. Hastighetsspakens spole | 5. Hylsa (främre motorvägg)     |
| 2. Kabelband               | 6. Maskinens kablage            |
| 3. R-klämma                | 7. Instrumentbrädsdel på 240 cm |
| 4. Styrslang               |                                 |

2. Dra kablages 240 cm långa instrumentbrädsdel till R-klämman vid hastighetsspakens spole ([Figur 12](#) och [Figur 13](#)).

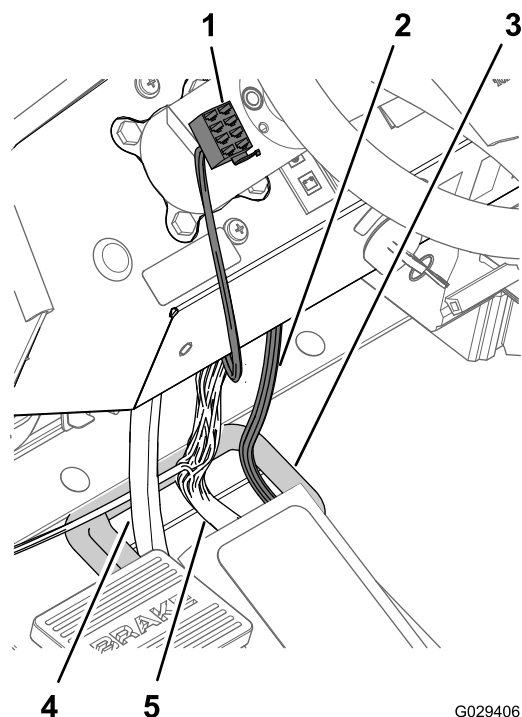
3. Dra kablageets 240 cm långa instrumentbrädsdel genom hylsan vid den främre motorväggs öppning och innanför kabel- och slangkroken (Figur 14).



Figur 14

- |  |  |
|--|--|
| 1. Kontakt med åtta uttag (kompressoromkopplare) | 4. Kontakt med åtta uttag (kablage för finputsningssatsen) |
| 2. Kabel- och slangkrok                          | 5. Instrumentbrädsdel på 240 cm                            |
| 3. Instrumentbräda                               | 6. Kontakt med åtta uttag (omkopplare för skumreglering)   |

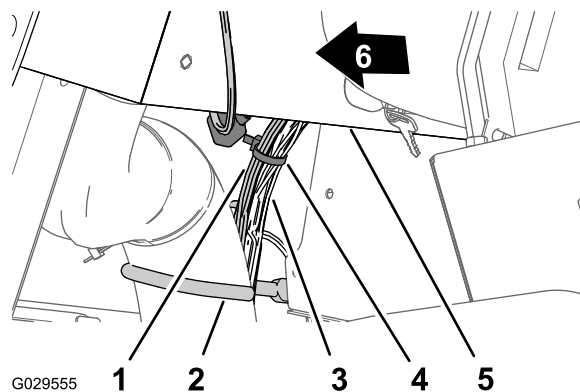
4. Dra kontakten med åtta uttag på änden av den 240 cm långa instrumentbrädsdelen över instrumentbrädan och till vänster om rattstängen (Figur 15).



Figur 15

- |  |                      |
|--|----------------------|
| 1. Kontakt med åtta uttag (kablage för finputsningssatsen) | 4. Styrslang         |
| 2. Instrumentbrädsdel på 240 cm                            | 5. Maskinens kablage |
| 3. Hylsa (främre motorvägg)                                |                      |

5. Sätt fast kablageets 240 cm långa instrumentbrädsdel på maskinens kablage med ett kabelband bredvid kabel- och slangkroken (Figur 16).



Figur 16

- |                                 |                       |
|---------------------------------|-----------------------|
| 1. Instrumentbrädsdel på 240 cm | 4. Kabelband          |
| 2. Kabel- och slangkrok         | 5. Instrumentbräda    |
| 3. Maskinens kablage            | 6. Maskinens framsida |

# 5

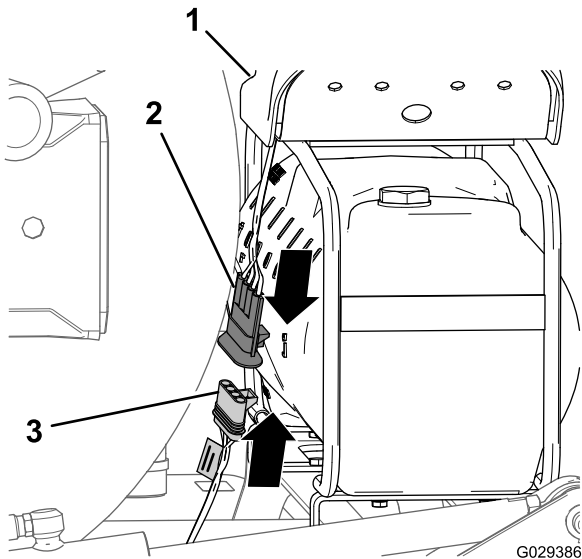
## Ansluta kablaget

Delar som behövs till detta steg:

1	Relä
1	Flänsskruv (nr 10-24 x 1/2 tum)
1	Säkring (15 A)

## Ansluta kompressorns kablage

1. Rikta in kontakten med fyra uttag på finputsningssatsens kablage i änden av kablagedelen på 236 cm mot kontakten med fyra stift på kompressorns kablage (Figur 17).



Figur 17

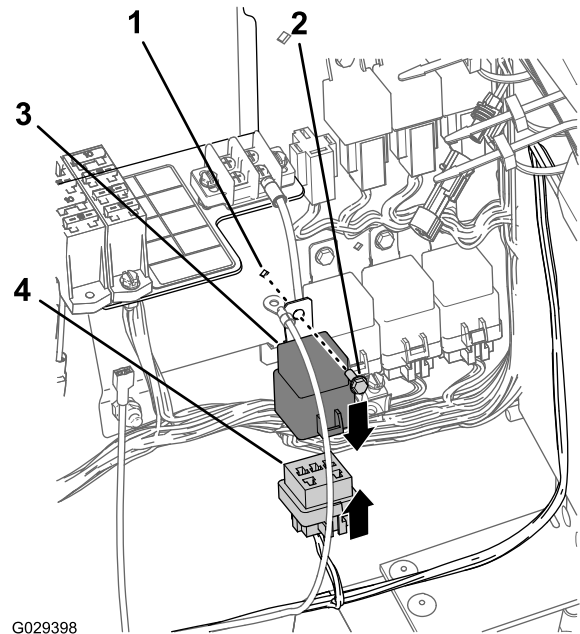
1. Kompressor
2. Kontakt med fyra stift (kompressorns kablage)
3. Kontakt med fyra uttag (finputsningssatsens kablage)

2. Sätt i kontakten med fyra stift i kontakten med fyra uttag (Figur 17).

**Obs:** Tryck ihop kontakterna tills spärren snäpper på plats ordentligt.

## Montera reläet

1. Rikta in reläet mot kontakten med fem uttag på finputsningssatsens kablage vid kablgets 197 cm långa motorrummsdel (Figur 18).



Figur 18

1. Hål (kablagepanel)
2. Flänsskruv (nr 10-24 x 1/2 tum)
3. Relä
4. Kontakt med fem uttag (kablage för finputsningssatsen)

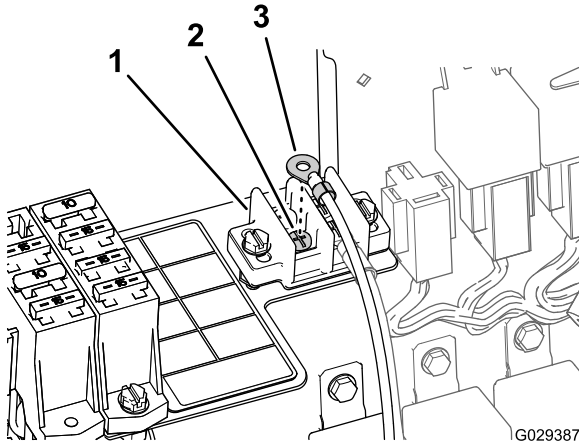
2. Sätt i reläets stift i kontaktens uttag (Figur 18).

**Obs:** Tryck ihop reläet och kontakten tills spärren snäpper på plats ordentligt.

3. Rikta in hålet på reläets monteringsflik mot hålet på kablagepanelen (Figur 18).
4. Sätt fast reläet på panelen (Figur 18) med flänsskruven (nr 10-24 x 1/2 tum).

## Anslut jordkabelkontaktarna

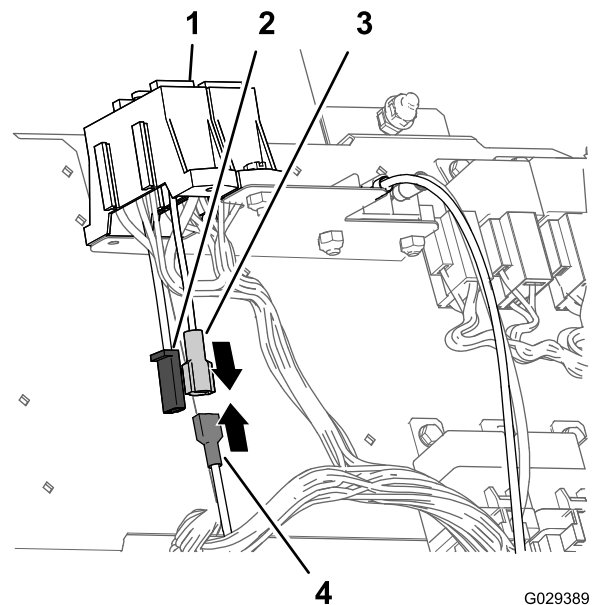
1. Ta bort en skruv från den jordade uttagsplinten (Figur 19).



Figur 19

1. Jordad uttagsplint
2. Skruv
3. Ringkoppling (jordad)

2. Sätt fast ringkopplingen på finputsningssatsens kablage på den jordade uttagsplinten med den skruv som du tog bort i steg 1 (Figur 19).



Figur 20

1. Säkringsblock (maskin)
2. Kontakt med två stift (extra matarledningar)
3. Bladkontakt (kablage för finputsningssatsen)
4. Uttagskontakt (maskinens säkringsblock)

2. Tryck ihop kontaktarna tills spärren snäpper på plats ordentligt.

## Ansluta ledningskontaktarna (maskinens säkringsblock)

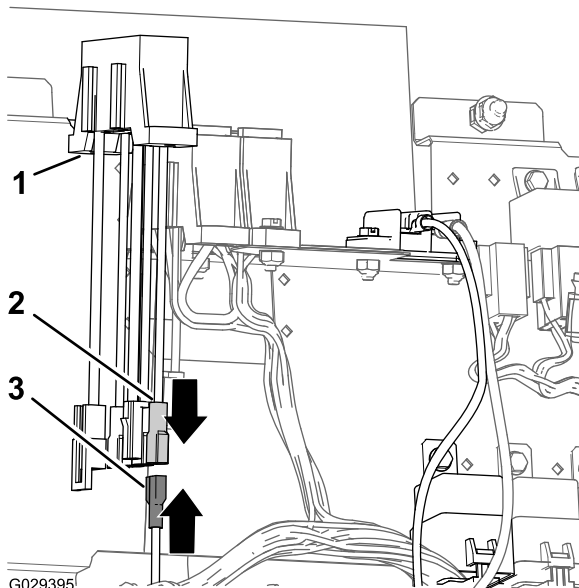
**Obs:** Om det inte finns en tillgänglig bladkontakt för redskap på maskinens säkringsblock måste du montera ett extra säkringsblock.

1. Om maskinen har en bladkontakt för redskap på maskinens säkringsblock kan du ansluta bladkontakten på finputsningssatsens kablage till uttagskontakten på maskinens säkringsblock (Figur 20).

## Ansluta ledningskontakterna (extra säkringsblock, tillval)

1. Anslut bladkontakten på finputsningssatsens kablage till uttagskontakten på det extra säkringsblocket (Figur 21).

**Obs:** Tryck ihop kontakterna tills spärren snäpper på plats ordentligt.

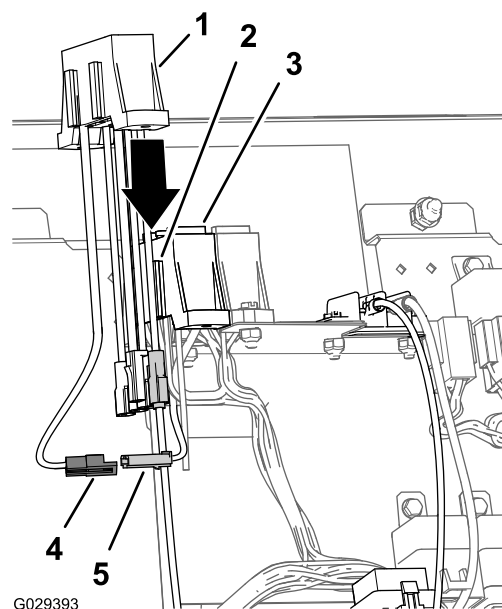


Figur 21

1. Extra säkringsblock
2. Utagskontakt (extra säkringsblock)
3. Bladkontakt (kablage för finputsningssatsen)

2. Anslut kontakten med två stift för de extra matarledningarna på maskinens säkringsblock till kontakten med två uttag för matarledningarna på det extra säkringsblocket (Figur 22).

**Obs:** Tryck ihop kontakterna tills spärren snäpper på plats ordentligt.



Figur 22

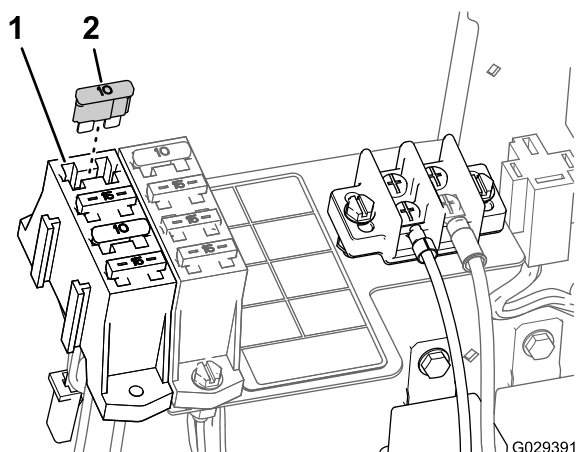
1. Extra säkringsblock
2. Monteringsfläns (maskinens säkringsblock)
3. Säkringsblock (maskin)
4. Kontakt med två uttag (det extra säkringsblockets matarledning)
5. Kontakt med två stift (extra matarledning, maskinens säkringsblock)

3. Rikta in skårorna i det extra säkringsblocket mot monteringsflänsarna på maskinens säkringsblock (Figur 22).
4. Montera ihop säkringsblocken.

## Montera säkringen

- Om maskinen har en bladkontakt för redskap på maskinens säkringsblock, ska du montera 15 A-säkringen i säkringsblocket (Figur 23).

**Obs:** Kontrollera att säkringen sitter i ordentligt i säkringsblockets uttag.



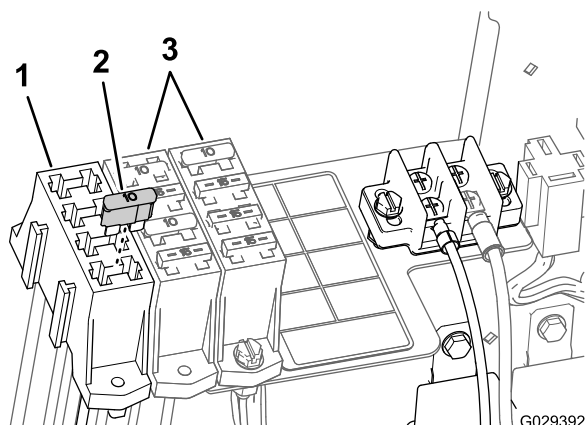
Figur 23

1. Maskinens säkringsblock
2. 15 A-säkring

- Utför följande om maskinen har en bladkontakt för redskap på det extra säkringsblocket som kan fås som tillval:

- Leta upp säkringsuttaget som är inriktat mot bladkontaktens ledning som du använde i steg 1 i [Ansluta ledningskontaktarna \(extra säkringsblock, tillval\)](#) (sida 10).
- Montera 15 A-säkringen i uttaget som du letade upp på det extra säkringsblocket (Figur 24).

**Obs:** Kontrollera att säkringen sitter i ordentligt i säkringsblockets uttag.



Figur 24

1. Extra säkringsblock
2. 15 A-säkring
3. Maskinens säkringsblock

# 6

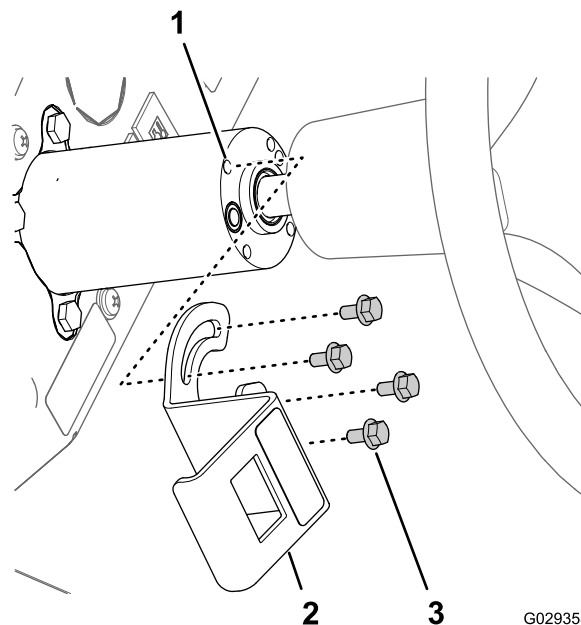
## Montera omkopplarna

Delar som behövs till detta steg:

4	Flänsskruvar (6 x 12 mm)
1	Monteringsfäste (omkopplare för SKUMREGLERING)
1	Växelpaddel med tre lägen (omkopplare för SKUMREGLERING)
1	Vippomkopplare med två lägen (omkopplare för KOMPRESSOR PÅ/AV)

### Montera omkopplaren för skumreglering

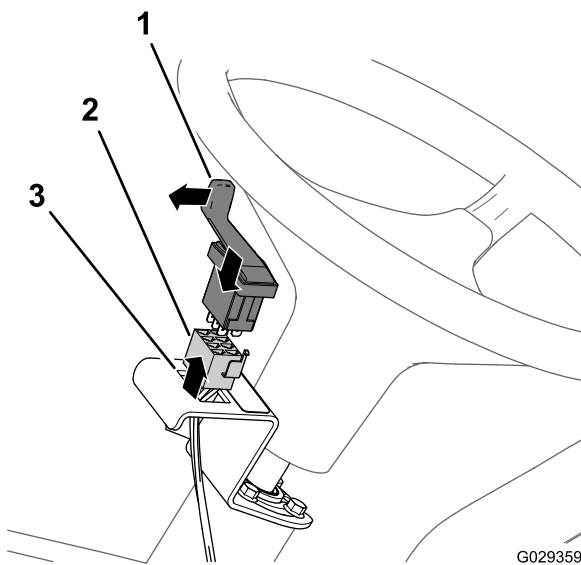
- Rikta in spåren på monteringsfästet för omkopplaren för SKUMREGLERING mot de fyra gängade insatserna på rattstången (Figur 25).



Figur 25

1. Gängade insatser (rattstång)
2. Monteringsfäste (omkopplare för SKUMREGLERING)
3. Flänsskruvar (6 x 12 mm)

- Montera fästet på stängen med de fyra flänsskruvarna (6 x 12 mm) och vrid åt skruvarna till 972–1 198 Ncm.
- Rikta in kontakten med åtta uttag genom fästets öppning och anslut kontakten till stiftet (Figur 25) på baksidan av växelpaddeln med tre lägen (omkopplare för SKUMREGLERING).



Figur 26

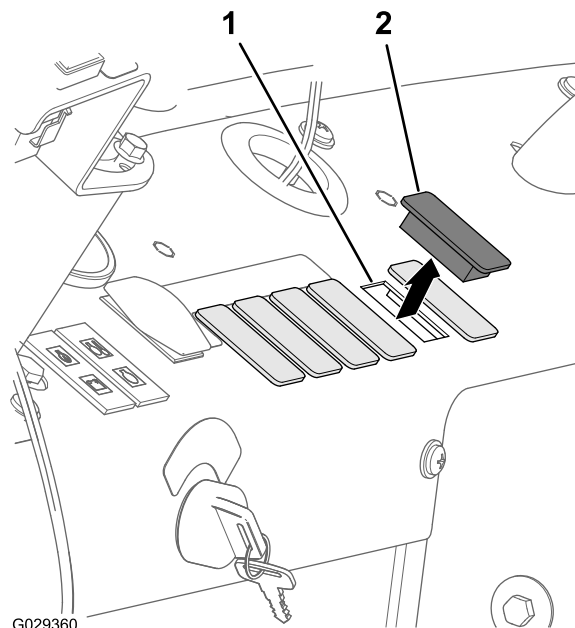
1. Växelpaddel med tre lägen (omkopplare för SKUMREGLERING)
2. Kontakt med åtta uttag
3. Öppning (monteringsfäste för omkopplaren för SKUMREGLERING)

4. Montera omkopplaren i fästet och tryck in omkopplaren tills den snäpper ordentligt på plats i öppningen (Figur 26).

**Obs:** Kontrollera att paddeln för växelpaddeln med tre lägen (omkopplare för SKUMREGLERING) riktas utåt.

## Montera kompressoromkopplaren

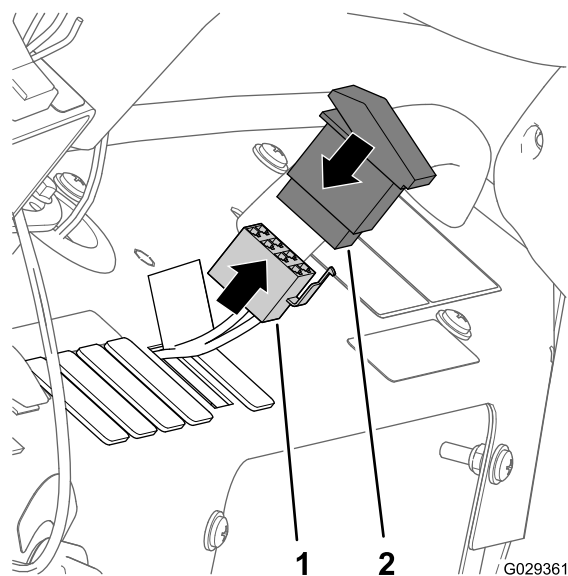
1. Ta bort den femte pluggen till höger på maskinens instrumentbräda (Figur 27).



Figur 27

1. Instrumentbrädans öppning (femte pluggen till höger)
2. Plugg

2. Rikta in kontakten med åtta uttag genom instrumentbrädans öppning och anslut kontakten (Figur 28) till stiften på baksidan av vippomkopplaren med två lägen (omkopplare för KOMPRESSOR PÅ/AV).



Figur 28

1. Kontakt med åtta uttag
2. Vippomkopplare med två lägen (omkopplare för KOMPRESSOR PÅ/AV)

3. Montera omkopplaren i instrumentbrädan och tryck in omkopplaren tills den snäpper ordentligt på plats i öppningen (Figur 27 och Figur 28).

# 7

## Slutföra monteringen av satsen

Inga delar krävs

### Tillvägagångssätt

1. Flytta stöttan för sätena till skåror och skjut sätena nedåt.
2. Anslut pluskabeln (röd) till batteriets pluspol (+) och minuskabeln (svart) till batteriets minuspol (-) med skruvarna och muttrarna. Trä isoleringskåpan över båda batteripolerna (Figur 2).
3. Montera batterikåpan och fäst den med remmen (Figur 1) som du tog bort i 1 Förbereda monteringen av satsen (sida 2).

# Körning

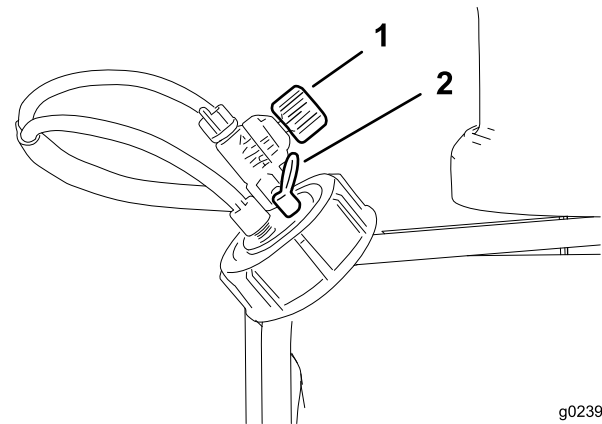
## Använda reglagen

- Omkopplare för KOMPRESSOR PÅ/AV – använd den här omkopplaren för att köra kompressorn för skummarkörsystemet.
- Omkopplare för SKUMREGLERING – använd den här omkopplaren för att styra vilken spruttramp som skummet ska komma från.
  - Flytta paddeln **nedåt** för att låta skummet komma från vänster spruttramp.
  - Flytta paddeln till **mittläget** för att låta skummet komma från både vänster och höger spruttramp.
  - Flytta paddeln **uppåt** för att låta skummet komma från höger spruttramp.
- Indikatormarkeringar – markeringar på sidan av tanken som anger lösningsnivån i tanken.
- SKUMREGLERVENTIL – den här ventilen reglerar skumlösningens konsistens. Ventilen reglerar hur mycket tvållösning som skickas till skummunstyckena. Om flödet ökas leder det till större och mer frekventa skumdroppar, medan ett lägre flöde leder till mindre och färre droppar (Figur 29).

**Obs:** En vattning markörkonsistens kan vara användbart vid blåsiga dagar.

- ÖVERTRYCKSVENTIL – dra den röda fliken på tanklocket utåt för att minska trycket i tanken (Figur 29).

**Obs:** Vid kompressordrift öppnas/stängs övertrycksventilen kontinuerligt för att behålla tanktrycket. Det är normalt att se skummarkörlösning och bubblor runt övertrycksventilen. Rengör övertrycksventilen regelbundet så att ventilen fungerar som den ska.



Figur 29

1. Skumreglerventil

2. Övertrycksventil

# Anteckningar:

# Anteckningar:



**Count on it.**