

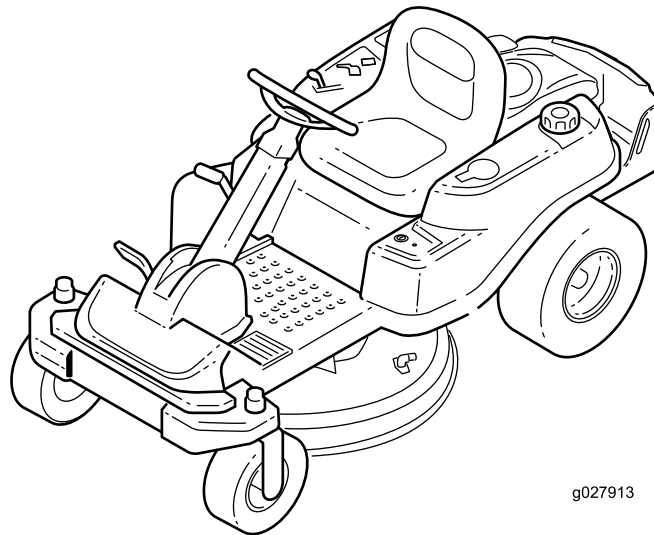


**Count on it.**

**Brakerhåndbok**

**TimeCutter® SW 3200-plentraktor**

Modellnr. 74670—Serienr. 315000001 og oppover



g027913



Dette produktet er i samsvar med alle relevante europeiske direktiver. Se eget samsvarserklæringskjema for produktet for detaljert informasjon.

### Brutto hestekraft

Motorens brutto eller netto hestekrefter ble beregnet i laboratorium av motorprodusenten i overensstemmelse med Society of Automotive Engineers (SAE) J1940. Konfigurert til å overholde sikkerhets- og driftskrav, vil det faktiske dreiemomentet for motoren for gressklippere i denne klassen være betydelig lavere.

Gå til [www.Toro.com](http://www.Toro.com) for å se spesifikasjonene for din gressklippermodell.

**Viktig:** Denne motoren er ikke utstyrt med en gnistfangerdemper. Det er i strid med Californias Public Resource Code, avsnitt 4442, å bruke motoren i skogs-, busk- eller gressområder. Andre stater eller føderale områder kan ha lignende lover.

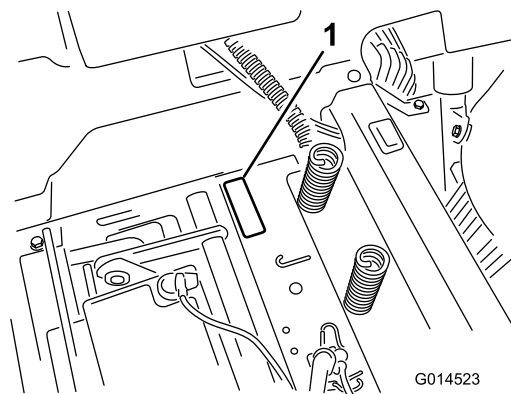
## Innledning

Maskinen er en plenetraktor med roterende kniver som er beregnet for bruk av private boligeiere på private eiendommer. Den er hovedsakelig beregnet på å klippe gress på godt vedlikeholdte plener. Den er ikke beregnet på å klippe kratt, høyt gress og andre vekster langs motorveier eller til å brukes til landbruk.

Les denne håndboken nøye, slik at du lærer å bruke og vedlikeholde produktet på riktig måte og unngår person- eller produktskade. Du har ansvar for å bruke produktet på en riktig og sikker måte.

Du kan kontakte Toro direkte på [www.Toro.com](http://www.Toro.com) for materialer for produktsikkerhet og opplæring i bruk, og informasjon om tilbehør, hjelp til å finne en forhandler eller for å registrere produktet ditt.

Hvis maskinen må repareres eller du trenger originale Toro-deler eller mer informasjon, kan du kontakte et autorisert forhandlerverksted eller Toros kundeserviceavdeling. Ha modell- og serienummer for hånden når du tar kontakt. [Figur 1](#) identifiserer plasseringen av modell- og serienummer på produktet. Skriv inn numrene i tilhørende felt.



**Figur 1**  
Under setet

1. Skilt med modell- og serienummer

Noter produktets modell- og serienummer nedenfor:

Modellnr. _____
Serienr. _____

Denne brukerhåndboken identifiserer mulige farer og identifiserer sikkerhetsbeskjeder gjennom sikkerhetsvarslingssymbolet ([Figur 2](#)), som varsler om en fare som kan føre til alvorlige skader eller dødsfall hvis man ikke tar de anbefalte forholdsreglene.



**Figur 2**

1. Sikkerhetsvarslingssymbol

I tillegg brukes to ord for å utheve informasjon. **Viktig** gjør oppmerksom på spesiell mekanisk informasjon og **Obs** henviser til generell informasjon som er verdt å huske.

# Innhold

Sikkerhet .....	4	Rengjøring .....	43
Regler for sikker bruk.....	4	Rengjøre under den fremre delen av maskinen.....	43
Sikkerhet for Toros gressklippere.....	6	Vaske plenraktorens underside .....	43
Modell 74670.....	7	Lagring .....	44
Hellingsindikator .....	8	Rengjøre og lagre maskinen.....	44
Sikkerhets- og instruksjonsmerker .....	9	Feilsøking .....	45
Oversikt over produktet .....	13	Skjemaer .....	47
Kontroller .....	13		
Bruk .....	14		
Fylle drivstoff .....	14		
Kontrollere motoroljenivået.....	15		
Kjøre inn et nytt kjøretøy.....	15		
Sikkerhet først .....	16		
Starte motoren.....	17		
Bruke parkeringsbremsen (SmartPark™).....	18		
Bruke knivbladene.....	18		
Stoppe motoren .....	18		
Kjøre maskinen.....	18		
At stoppe maskinen .....	19		
Klippe i revers.....	19		
Justere klippehøyden.....	20		
Justering av sete.....	20		
Posisjonere rattet.....	20		
Skyve maskinen for hånd.....	21		
Konvertere til sideutslipp.....	21		
Transportere maskinen.....	22		
Laste maskinen .....	22		
Brukstips .....	23		
Vedlikehold .....	25		
Anbefalt vedlikeholdsplan .....	25		
Forberedelse for vedlikehold .....	25		
Heve setet .....	25		
Frigjøre klippeenhetsforhengen.....	26		
Heve den fremre delen av maskinen .....	26		
Smøring .....	26		
Smøre lagrene.....	26		
Vedlikehold av motor .....	27		
Overhale luftrenseren .....	27		
Kontrollere motoroljen .....	28		
Overhale tennpluggen.....	31		
Rengjøre viftehuset.....	32		
Vedlikehold av drivstoffsystem .....	32		
Skifte ut drivstoffilteret i tanken.....	32		
Vedlikehold av elektrisk system .....	33		
Lade batteriet.....	33		
Vedlikeholde sikringene.....	34		
Vedlikehold av drivsystem .....	35		
Sjekk trykket i dekkene .....	35		
Frigjøre den elektriske bremsen .....	35		
Vedlikehold av klippeenheten .....	36		
Overhale gressklipperknivene .....	36		
Rette opp klippeenheten.....	38		
Demontere klippeenheten .....	40		
Vedlikeholde gressklipperremmen .....	41		
Montere klippeenheten .....	41		
Skifte gressavlederen.....	42		

# Sikkerhet

Denne maskinen har blitt designet i henhold til EN ISO-standard 5395:2013.

**Feilaktig bruk og vedlikehold av gressklippere kan føre til personskade. For å redusere muligheten for skader bør du følge disse sikkerhetsinstruksjonene.**

Toro har designet og utformet denne gressklipperen for at den skal være rimelig sikker å utføre service på, men hvis man ikke overholder følgende instruksjoner kan det føre til personskade.

**For å sikre maksimum sikkerhet, og for å bli kjent med produktet, er det viktig at du og eventuelt andre som skal bruke gressklipperen leser og forstår innholdet i denne håndboken før motoren startes. Vær spesielt oppmerksom på sikkerhetsadvarselssymbolet (Figur 2), som betyr Forsiktig, Advarsel eller Fare – ”instruksjoner for personlig sikkerhet”. Les og forstå sikkerhetsinstruksjonene. Hvis ikke disse instruksjonene tas hensyn til, kan dette føre til at noen blir alvorlig skadet.**

## Regler for sikker bruk

### Opplæring

- Les *brugerhåndboken* og annet opplæringsmateriell.

**Merk:** Hvis brukerne eller mekanikerne ikke kan lese språket som håndboken benytter, er det eieren som er ansvarlig for å forklare dette materialet for dem.

- Gjør deg kjent med sikker bruk av utstyret, driftskontrollene og sikkerhetssymbolene.
- Alle operatører og mekanikere skal være opplært. Eieren er ansvarlig for opplæring av brukerne.
- Ikke la barn eller personer som ikke er opplært kjøre eller utføre vedlikehold på utstyret.

**Merk:** Det kan hende at lokale forskrifter setter en aldersgrense for bruk.

- Eieren/brukeren kan forhindre og er ansvarlig for ulykker eller skader som han/hun, andre personer eller eiendom utsettes for.

## Forberedelser

- Vurder terrenget for å avgjøre hvilket tilbehør og utstyr som er nødvendig for å gjøre jobben på en sikker og riktig måte. Bruk bare tilbehør og utstyr som er godkjent av produsenten.
- Bruk egnede klær – inkludert vernehjelm, kraftige, sklisikre sko, lange bukser, hansker og hørselvern.

**Viktig: Langt hår, løstsittende klær eller smykker kan sette seg fast i bevegelige deler.**

- Undersøk området der utstyret skal brukes, og sørg for at alle objekter er fjernet fra maskinen før bruk.
- Vær svært forsiktig når du håndterer drivstoff. De er brannfarlige, og dampen fra dem er eksplosiv.
  - Bruk bare en godkjent kanne eller beholder.
  - Ta aldri lokket av drivstofftanken eller fyll på drivstoff mens motoren går. La motoren kjøle seg ned før du fyller på mer drivstoff. Ikke røyk i nærheten av maskinen når motoren går.
  - Ikke fyll på eller tøm drivstoff fra maskinen innendørs.
- Kontroller at brukerens kontroller, sikkerhetsbryterne og verneplattene er montert og fungerer på korrekt måte. Ikke bruk maskinen hvis disse ikke fungerer som de skal.

## Bruk

- Lynnedslag kan forårsake alvorlig personskade eller dødsfall. Hvis du ser/hører at lyn og tordenvær nærmer seg der du er, må du ikke bruke maskinen. Søk tilflukt!
- Motoren må ikke brukes på et lukket sted der giftig kulløs og andre eksosgasser kan samle seg.
- Må kun kjøres på godt opplyste områder, og må holdes unna hull i underlaget og andre skjulte farer.
- Påse at alle driv står i nøytral og at parkeringsbremsen er koblet inn før du starter motoren. Du må kun starte motoren fra førerstillingen.
- Senk farten og vær forsiktig i skråninger. Kjør fra side til side i skråninger. Gressforhold kan påvirke maskinens stabilitet. Vær forsiktig når du kjører i nærheten av kanter.
- Sakk ned farten og vær forsiktig når du svinger og når du skifter retning i skråninger.
- Ikke hev klippeenheten mens knivene roterer.
- Ikke bruk maskinen uten kraftuttaksvern eller andre typer vern godt festet. Kontroller at alle sperrene er montert, at de er riktig justert og at de fungerer som de skal.
- Bruk aldri maskinen når utslippsavlederen er hevet, fjernet eller endret, med mindre du bruker en gressoppsamler.
- Innstillingen av motorregulatoren må ikke forandres, og motoren må ikke ruses.
- Stopp på flat mark, koble fra drivene, koble inn parkeringsbremsen (hvis utstyrt med denne) og slå av motoren før du forlater førerstedet, f.eks. hvis du skal tømme gressoppsamlerne eller rense utslippssjakten.
- Stopp maskinen og undersøk knivene hvis du har kjørt over gjenstander, eller hvis maskinen begynner å vibrere

unormalt. Foreta alle nødvendige reparasjoner før bruk opptas igjen.

- Hold hendene og føttene borte fra klippeenheten.
- Se bak deg og ned før du rygger, slik at du ikke kjører på noe.
- Hold kjæledyr og tilskuere unna en maskin i drift.
- Kjør sakte, og vær forsiktig når du svinger og krysser veier og fortau. Stopp knivene hvis du ikke klipper.
- Vær oppmerksom på retningen til utløpsområdet, og ikke rett denne mot noen.
- Ikke bruk gressklipperen når du er påvirket av alkohol eller medisiner.
- Vær forsiktig når du skal sette maskinen på en tilhenger eller lastebil, og når du skal sette den ned på bakken igjen.
- Vær forsiktig når du nærmer deg hjørner, busker, trær eller annet som reduserer synsfeltet.

## Sikker håndtering av drivstoff

- Håndter bensin svært forsiktig for å unngå skade på person eller eiendom. Bensin er meget brannfarlig, og bensindamp er eksplosiv.
- Slukk alle sigaretter, sigarer, piper og andre tennkilder.
- Bruk bare en godkjent drivstoffkanne.
- Ta aldri lokket av drivstofftanken eller fyll bensin mens motoren går.
- La motoren kjøle seg ned før du fyller på mer drivstoff.
- Ikke fyll drivstoff på maskinen innendørs.
- Oppbevar aldri maskinen eller bensinkannen hvor det er åpen ild, gnist eller kontrollampe som på en varmtvannstank eller andre apparater.
- Fyll aldri opp kanner inne i et kjøretøy, på en lastebil eller på en tilhenger med en plastledning. Sett alltid beholdere på bakken, borte fra kjøretøyet, når de fylles på.
- Utstyr må tas ut av lastebilen eller tilhengeren, og fylles på bakken. Hvis dette ikke lar seg gjøre, fyll på bensin på slikt utstyr med en bensinkanne istedenfor å fylle drivstoff direkte fra bensinpumpen.
- Påfyllingstuten må være i kontakt med kanten på drivstofftanken eller kannens åpning hele tiden, helt til du er ferdig med å fylle. Bruk ikke påfyllingsanordningen som ikke er utstyrt med automatisk avbryterfunksjon.
- Hvis du søler drivstoff på klær, bytt klær umiddelbart.
- Ikke fyll for mye i drivstofftanken. Sett lokket på drivstofftanken og skru godt igjen.

## Vedlikehold og oppbevaring

- Koble ut drivverket, koble inn parkeringsbremsen, stopp motoren og ta ut nøkkelen eller koble fra

tennpluggledningen. Vent til alle bevegelige deler har stoppet før du foretar justeringer, rengjøring eller reparasjoner.

- Fjern gress og rusk fra klippeenhetene, drivverk, lyddemperne og motoren for å unngå at det begynner å brenne.
- Tørk opp eventuelt olje- eller drivstoffsøl.
- La motoren bli kald før lagring.
- Lagre ikke i nærheten av flammer eller tapp ut innendørs.
- La aldri personell uten opplæring vedlikeholde maskinen.
- Bruk jekkestøtter til å støtte komponentene når det er nødvendig.
- Vær forsiktig når du reduserer trykket i komponenter under trykk.
- Koble fra batteriet, eller ta ledningen av tennpluggen, før du foretar reparasjoner. Koble kabelen fra den negative polen først, og koble deretter den andre kabelen fra den positive polen. Når du kobler kablene til igjen, kobler du først til den positive polen og deretter den negative.
- Vær forsiktig når du kontrollerer knivene. Legg noe rundt kniven(e), eller bruk hansker, og vær forsiktig når du vedlikeholder dem. Knivene må kun erstattes, og må aldri rettes ut eller sveises.
- Hold hender og føtter borte fra bevegelige deler. Du må aldri foreta justeringer mens motoren går hvis du kan unngå det.
- Hold alle delene i god stand, og sørg for at de er godt festet. Skift ut slitte eller skadde merker.

## Transport

- Vær forsiktig når du skal sette maskinen på en tilhenger eller lastebil, og når du skal sette den ned på bakken igjen.
- Bruk en rampe med full bredde for å laste maskinen inn i en tilhenger eller lastebil.
- Fest maskinen godt med stropper, kjetting, kabel eller tau. Både de fremre og bakre stroppene må ledes nedover og utover fra maskinen.

# Sikkerhet for Toros gressklippere

Listen nedenfor inneholder sikkerhetsinformasjon som gjelder spesielt for Toro-produkter, og annen sikkerhetsinformasjon du bør kjenne til.

Dette produktet kan amputere hender og føtter og slenge gjenstander opp i luften. Følg alltid alle sikkerhetsinstruksjoner for å unngå alvorlige skader eller dødsulykker.

Dette produktet er laget for klipping og resirkulering av gress, eller for å samle opp klippet gress, hvis utstyrt med gressoppsamler. Hvis det brukes til andre formål enn dette, kan det hende at brukeren eller andre i nærheten blir skadet.

## Generelt om bruk

- Påse at området er fritt for personer før bruk. Stopp maskinen hvis noen kommer inn på området.
- Ikke rør deler som kan være varme etter at du har brukt gressklipperen. La delene bli kalde før du foretar vedlikehold, justering eller reparasjon.
- Bruk bare utstyr som er godkjent av Toro. Garantien kan bli ugyldig hvis du bruker utstyr som ikke er godkjent.
- Kontroller nøye at du har klaring (f.eks. greiner, døråpninger, elektriske ledninger etc.) hvis du skal kjøre under objekter, slik at du ikke kommer i kontakt med dem.
- Reduser maskinfarten før du svinger, og vær ekstra forsiktig.
- Vær forsiktig når du kjører plattformen over fortauskanter, røtter eller andre hindringer.
- Se bak deg og ned før du rygger, slik at du ikke kjører på noe. Vær svært forsiktig når du rygger med maskinen.
- Rykk ikke i rattet, bruk en jevn bevegelse.
- Når du skal sette maskinen inn eller ned på bakken igjen, må du bruke en rampe med full bredde som strekker seg forbi maskinens bredde.
- Ta aldri med passasjerer.
- Ikke ta med deg utstyr på maskinen.

## Bruk i bakker

Du må være svært forsiktig i bakker og på ramper. Hvis du føler deg utrygg i en bakke, bør du ikke bruke gressklipperen i den.

- Fjern gjenstander, for eksempel steiner, greiner osv., fra klippeområdet.
- Vær oppmerksom på hull, hjulspor eller ujevnheter.

**Merk:** Gjenstander kan ligge skjult i høyt gress.

- Vær forsiktig i nærheten av kanter, grøfter eller voller.

**Merk:** Maskinen kan plutselig velte hvis et hjul går over kanten på en skrent eller grøft, eller hvis kanten gir etter.

- Vær ekstra forsiktig med gressoppsamlere eller annet utstyr.

**Merk:** Disse kan endre stabiliteten til maskinen.

- Kjør sakte i bakker, og øk og reduser hastigheten gradvis.
- Ikke foreta brå endringer i hastighet eller retning.
- Klipp bakker fra side til side.
- Ikke bruk maskinen i bakker som har en skråning på mer enn 15 grader.

## Sikkerhet ved tauing

- Ikke fest utstyr som skal taues i annet enn denne koblingen.
- Følg anbefalingene fra tilbehørsprodusenten for vektgrenser for tauetutstyr og tauing i skråninger. Tauet vekt må ikke overskride vekten til maskinen, føreren og ballasten. Bruk motvekter eller hjulvekter som beskrevet i vedlegget eller i *brugerhåndboken* for tauemaskinen.
- Ikke la barn eller andre få lov til å sitte i eller på utstyr som taues.
- I skråninger kan vekten på utstyret som taues medføre økt risiko for velting, samt at man mister både trekraft og kontroll. Redusert vekten som taues og reduser farten.
- Bremsavstanden øker i takt med vekten til lasten som taues. Kjør sakte, og beregn ekstra avstand for å kunne stoppe.
- Ta slake svinger for å holde tilbehøret klar av maskinen.

## Tjeneste

- Du må aldri oppbevare maskinen eller bensinkannen innendørs der det er åpen ild, for eksempel i nærheten av en varmtvannstank eller et fyringsanlegg.
- Hold alle muttere og bolter godt strammet, spesielt boltene som fester knivene.
- Du må aldri fjerne eller fikle med sikkerhetsenhetene. Kontroller regelmessig at de virker tilfredsstillende. Du må aldri forstyrre den tilmålte funksjonen til en sikkerhetsenhet eller redusere beskyttelsen som en sikkerhetsenhet gir.
- Bruk originale Toro-deler for å beskytte Toro-utstyret og opprettholde dets optimale ytelse. Når det gjelder

pålitelighet, leverer Toro reservedeler designet for utstyrets nøyaktige tekniske spesifikasjoner. Insister på Toro-deler, og føl deg trygg.

- Kontroller med jevne mellomrom at bremsen virker som den skal. Juster og vedlikehold bremsen etter behov.

## Modell 74670

### Lydtrykk

Denne enheten har et lydtrykknivå på 87 dBA ved operatørens øre, med en usikkerhetsverdi (K) på 1 dBA.

Lydstyrkenivået ble fastsatt iht. prosedyrene som er beskrevet i EN 11094.

### Lydstyrke

Denne enheten har et garantert lydstyrkenivå på 100 dBA, med en usikkerhetsverdi (K) på 1 dBA.

Lydtrykknivået ble fastsatt iht. prosedyrene som er beskrevet i EN ISO 5395:2013.

### Hånd-arm-vibrasjon

Målt vibrasjonsnivå for venstre hånd = 1,7 m/s<sup>2</sup>

Målt vibrasjonsnivå for høyre hånd = 1,8 m/s<sup>2</sup>

Usikkerhetsverdi (K) = 0,9 m/s<sup>2</sup>

Målte verdier ble fastsatt iht. prosedyrene som er beskrevet i EN ISO 5395:2013.

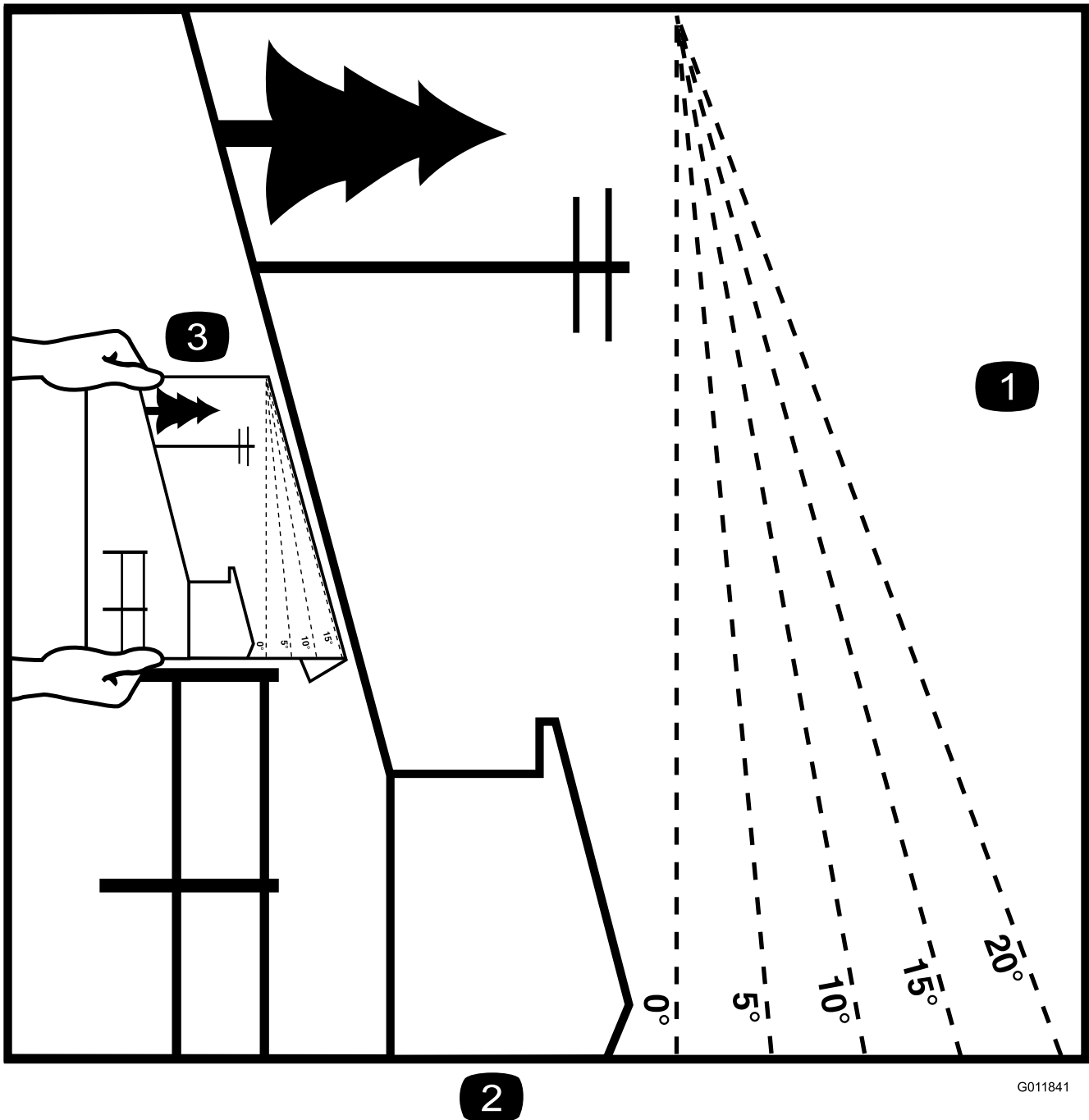
### Vibrasjon for hele kroppen

Målt vibrasjonsnivå = 0,51 m/s<sup>2</sup>

Usikkerhetsverdi (K) = 0,26 m/s<sup>2</sup>

Målte verdier ble fastsatt iht. prosedyrene som er beskrevet i EN ISO 5395:2013 (plentruktorer og klippere med ståplattform).

# Hellingsindikator



G011841

Figur 3

Denne siden kan kopieres for personlig bruk.

1. Den maksimale skråningen maskinen kan brukes sikkert i, er **15 grader**. Bruk skråningsdiagrammet til å avgjøre skråningen for bakker før bruk av maskinen. **Maskinen må ikke brukes i bakker som har en skråning på mer enn 15 grader.** Brett langs linjene for å matche den anbefalte skråningen.
2. Juster denne kanten med en vertikal overflate (tre, bygning, gjerdestolpe osv).
3. Eksempel på sammenlikning av skråning med brettet kant.

# Sikkerhets- og instruksjonsmerker

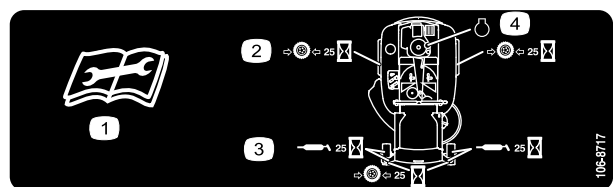


Sikkerhetsmerker og instruksjoner er lett synlige for føreren og er plassert i nærheten av alle områder som representerer en potensiell fare. Bytt ut alle merker som er ødelagte eller mangler.



93-7009

1. Advarsel – ikke bruk plentraktoren med avlederen oppe eller fjernet. Hold avlederen på plass.
2. Fare for å kutte hender og føtter i kniven – hold trygg avstand fra bevegelige deler.



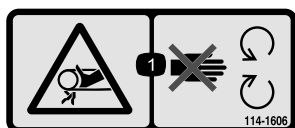
106-8717

1. Les instruksene før du utfører service eller vedlikehold.
2. Kontroller trykket i dekkene hver 25. driftstime.
3. Påfør smøring etter hver 25. driftstime.
4. Motor



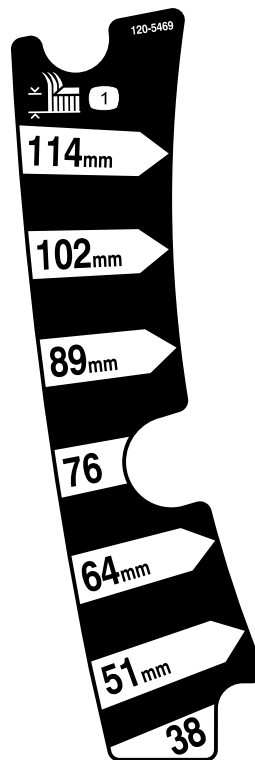
110-6691

1. Fare for at gjenstander slynges gjennom luften – hold trygg avstand fra maskinen.
2. Fare for at gjenstander slynges fra gressklipperen – ikke bruk uten avleder, utslippsdeksel eller gressoppsamlingsystem på plass.
3. Fare for å kutte hender og føtter – hold trygg avstand fra bevegelige deler.



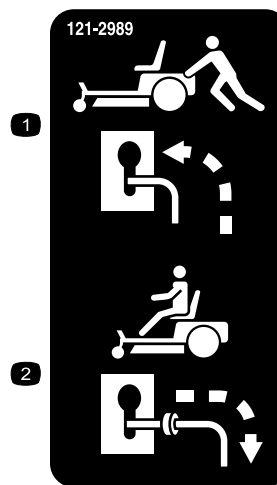
114-1606

1. Viklingsfare, rem – hold alle verneplater på plass.



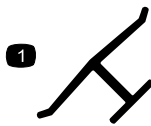
120-5469

1. Klippehøyde



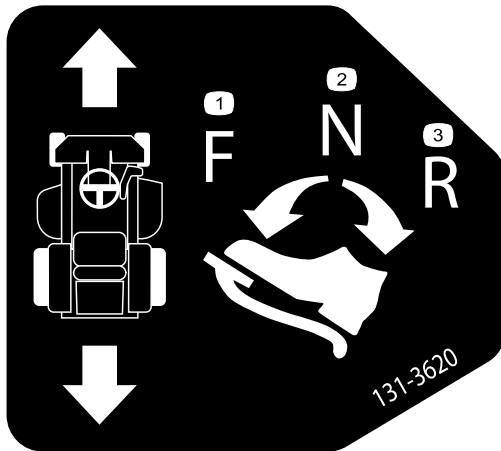
121-2989

1. Omløpsspak, spakstilling for å skyve maskinen
2. Omløpsspak, spakstilling for å bruke maskinen



### Produsentens merke

1. Angir om kniven er identifisert som en del fra den originale maskinprodusenten.



131-3620

1. Pedalstilling – fremover
2. Pedalstilling – fri
3. Pedalstilling – revers



131-3621

1. Fare for at maskinen kan påføre andre i nærheten kutt/lemlesting – hold alle på trygg avstand fra maskinen. Ikke start maskinen når andre er i nærheten.



131-3665

1. Kniven roterer
2. Revers
3. Les *brugerhåndboken*.



131-3955

1. På
2. Av

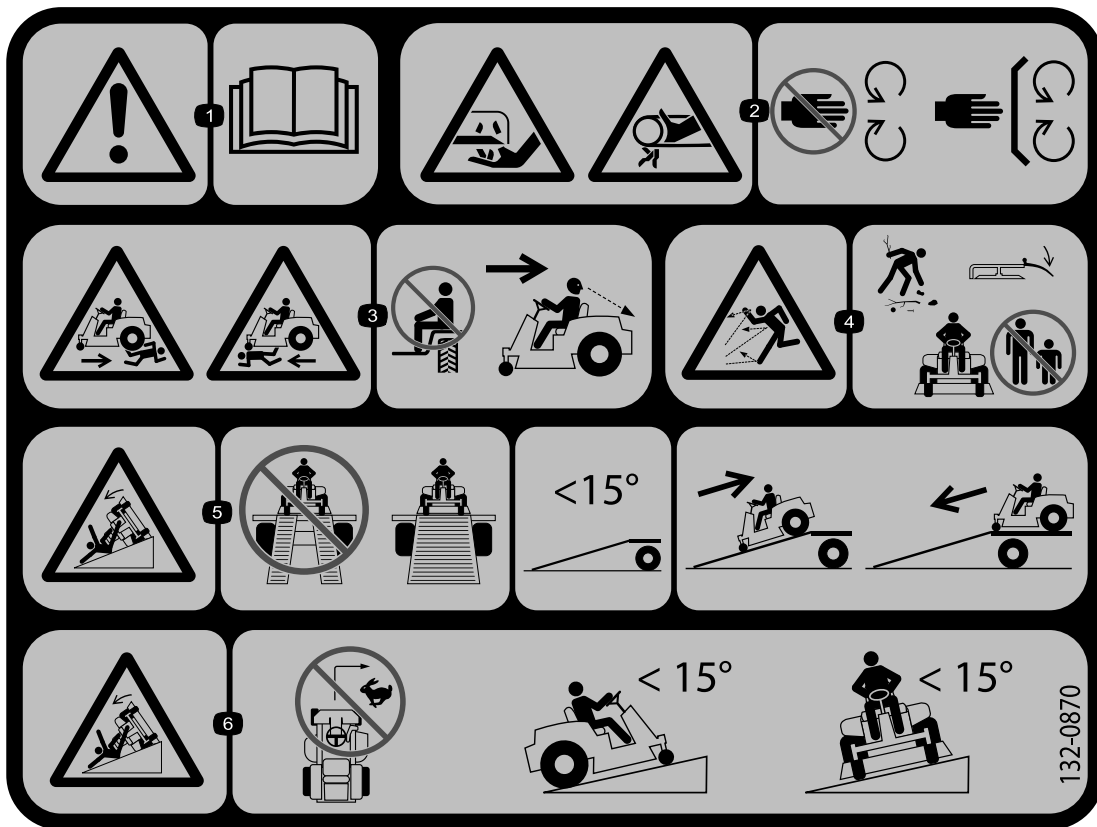


131-4036

1. Trekkstangen kan maksimalt trekke 36 kg.
2. Les *brugerhåndboken*.



132-6863



132-0870

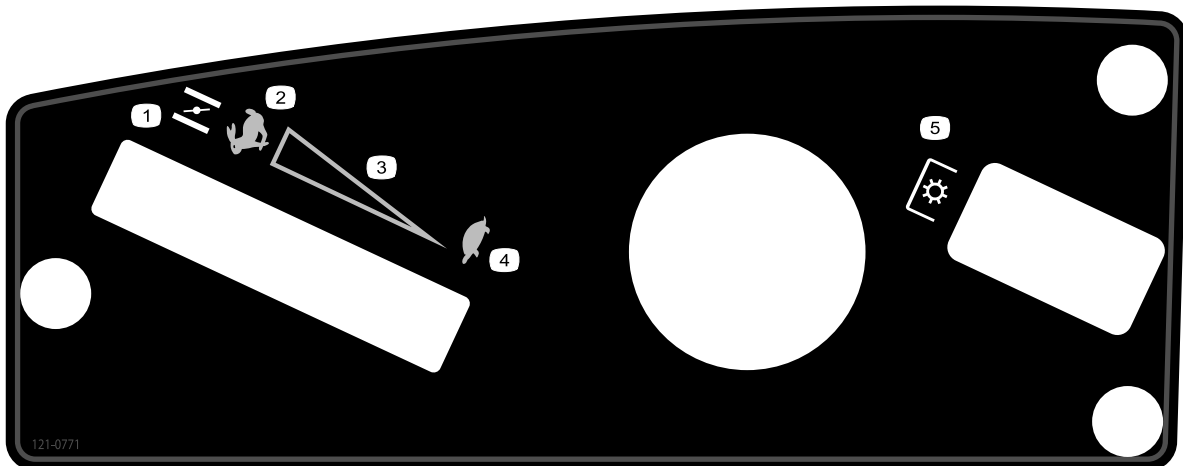
1. Advarsel – les *Brukerhåndboken*.
2. Fare for å kutte hender, gressklipperkniv, fare for å klemme hender, rem – hold trygg avstand fra bevegelige deler og hold alle skydd og vern på plass.
3. Fare for legemsskader – ingen passasjerer tillatt. Se bak deg når du rygger.
4. Fare for at gjenstander slynges gjennom luften – hold andre på avstand fra maskinen, fjern avfall fra området før du klipper, hold deflektorskyddet nede.
5. Fare for å velte på rampen – når du laster maskinen på en tilhenger, må du unngå bruk av dobbeltrammer. Bruk alltid en enkel rampe som er bred nok for maskinen og har en vinkel på mindre enn 15 grader. Rygg opp på rampen og kjør fremover av den.
6. Veltefare i skråninger – ikke foreta brå svinger, ikke bruk i bakker som har en skråning på mer enn 15 grader.



### Batterisymboler

Noen av eller alle disse symbolene finnes på ditt batteri

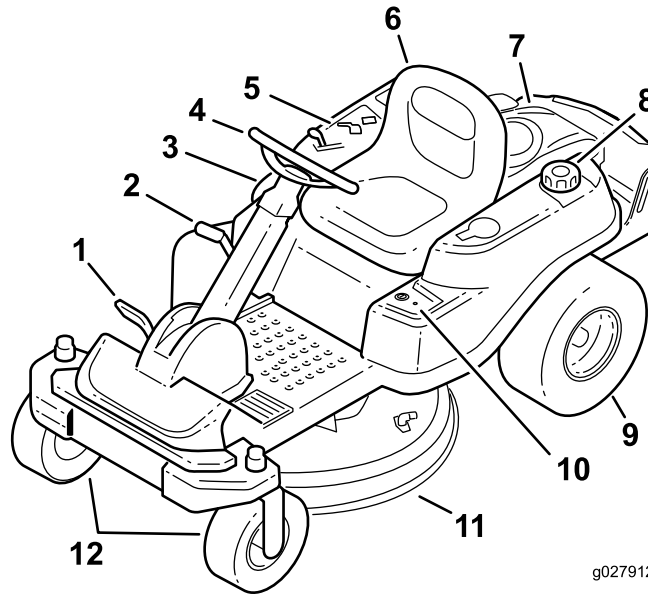
- |  |   |
|--|---|
| 1. Eksplosjonsfare                     | 6. Hold andre på trygg avstand fra batteriet.                                     |
| 2. Ingen bål, åpne flammer eller røyk. | 7. Bruk vernebriller – eksplosive gasser kan påføre deg blindhet og andre skader. |
| 3. Kaustisk væske/fare for brannsår    | 8. Batterisyre kan forårsake blindhet og alvorlige brannskader.                   |
| 4. Bruk vernebriller                   | 9. Skyll straks øynene med vann og søk legehjelp.                                 |
| 5. Les <i>brugerhåndboken</i> .        | 10. Inneholder bly – må ikke kastes.  |



121-0771

- |  |   |
|--|---|
| 1. Choke                               | 4. Sakte                                |
| 2. Hurtig                              | 5. Kraftuttak (PTO), knivkontrollbryter |
| 3. Kontinuerlig regulerbar innstilling |   |

# Oversikt over produktet



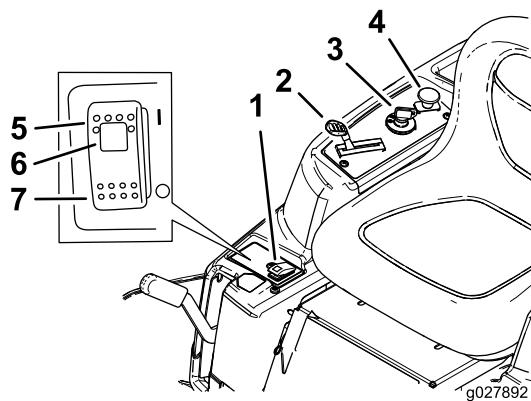
g027912

Figur 4

- |                      |                  |                      |                          |
|----------------------|------------------|----------------------|--------------------------|
| 1. Trekkontrollpedal | 4. Ratt          | 7. Motor             | 10. Key Choice®-kontroll |
| 2. Klippehøydespak   | 5. Kontrollpanel | 8. Drivstofftanklokk | 11. Klippeenhet          |
| 3. SmartPark™-bryter | 6. Førersete     | 9. Bakre drivhjul    | 12. Fremre styrehjul     |

## Kontroller

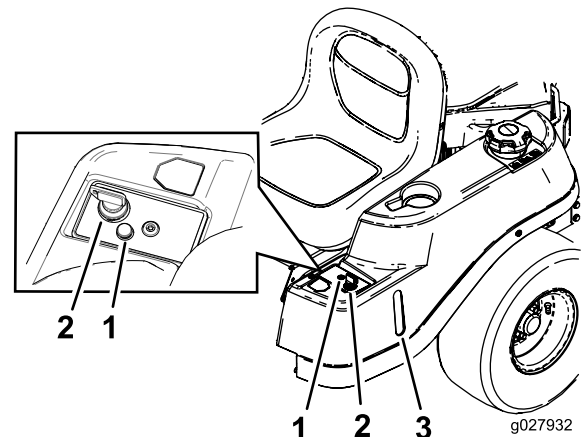
Gjør deg kjent med alle kontrollene i [Figur 4](#) og [Figur 5](#) før du starter motoren og bruker maskinen.



g027892

Figur 5  
Kontrollpanel

- |   |   |
|---|---|
| 1. Parkeringsbremsehåndtak              | 5. Parkeringsbremse – På                |
| 2. Gass/choke                           | 6. Indikatorlampe for parkeringsbremsen |
| 3. Tenningsbryter                       | 7. Parkeringsbremse – Av                |
| 4. Knivkontrollbryter (kraftoverføring) |   |



g027932

Figur 6

- |                                  |                                    |
|----------------------------------|------------------------------------|
| 1. Varsellampe for bruk i revers | 3. Drivstoffluke for å sjekke tank |
| 2. Key Choice-nøkkel (blåfarget) |                                    |

## Tenningsnøkkel

Tenningsnøkkelen har tre stillinger – AV, KJØR og START. Nøkkelen vil vriss til START og snu selv tilbake til KJØR når du slipper det. Ved å vri nøkkelen til AV-stilling, stoppes motoren. Ta imidlertid alltid nøkkelen ut når du forlater maskinen for å forhindre at noen utilsiktet starter motoren ([Figur 5](#)).

## Gass-/chokekontroll

Gass- og chokekontrollen er kombinert i én kontrollspak. Gassen kontrollerer motorhastigheten og den har en kontinuerlig variabel innstilling fra Slow til Fast. Aktiver choken ved å flytte spaken forbi Fast-innstillingen til den stopper (Figur 5).

## Knivkontrollbryter (kraftoverføringen)

Knivkontrollknappen (kraftuttaket) slår drivkraften til knivene av og på (Figur 5).

## Drivstoffluke for å sjekke tank

Drivstoffluken, som er plassert på venstre side, kan brukes til å sjekke hvor mye bensin det er i tanken (Figur 6).

## Klippehøydespak

Høydekontrollspaken gjør at du kan heve og senke klippeenheten fra sittende stilling. Når spaken er flyttet oppover (mot deg) heves klippeenheten fra bakken og når du senker den (bort fra deg), senkes den ned til bakken. Juster kun klippehøyden når maskinen ikke beveger seg (Figur 14).

## Key Choice®-bryter

Du kan aktivere denne bryteren for å klippe i revers. Du aktiverer den ved å skru bryteren til På og så slippe den når kraftuttaket er tilkoblet. Deaktiver kraftuttaket for å slå den av (Figur 6).

## Varsellampe for bruk i revers

Varsellampen for bruk i revers vil slås på når KeyChoice-nøkkelen brukes til å deaktivere sperren for bruk i revers. Det er en påminner om at sperresystemet er deaktivert. Lyset slås av når kraftuttaket (PTO) er frakoblet eller motoren er slått av. Når lyset er på, må du se bakover og være ekstra forsiktig når du rygger.

## SmartPark™-bryter

Parkeringsbremsen aktiveres elektronisk.

Sett på parkeringsbremsen på en av de følgende måtene:

- Sett SmartPark™-bryteren i PÅ-stillingen (Figur 5).
- Parkeringsbremsen aktiveres automatisk når føreren forlater setet og trekkontrollpedalen er i fri-stillingen.
- Parkeringsbremsen aktiveres automatisk 5 til 6 sekunder etter at tenningsbryteren vris til AV-stillingen (hvis den ikke allerede er aktivert).

For å koble fra parkeringsbremsen setter du SmartPark-bryteren i AV-stilling med nøkkelen i KJØR-stilling.

## Bruk

**Merk:** Angi hva som er høyre og venstre side på maskinen ved å stå i normal arbeidsstilling.

## Fylle drivstoff

- For best resultat, bruk kun ren, fersk (mindre enn 30 dager gammel) og blyfri bensin med oktankvalitet på 87 eller høyere (vurderingsmetode (R+M)/2).
- **Etanol:** Bensin med opptil 10 % etanol (alkoholbensin) eller 15 % MTBE (metyltertiærbutyleter) i volum er akseptabelt. Etanol og MTBE er ikke det samme. Bensin med 15 % etanol (E15) i volum er ikke godkjent for bruk. **Ikke bruk bensin som inneholder mer enn 10 % etanol i volum**, som f.eks. E15 (inneholder 15 % etanol), E20 (inneholder 20 % etanol) eller E85 (inneholder opptil 85 % etanol). Bruk av bensin som ikke er godkjent kan forårsake problemer og/eller motorskade som kanskje ikke dekkes av garanti.
- **Ikke** bruk metanolholdig bensin.
- **Ikke** oppbevar drivstoff i drivstofftanken eller i drivstoffbeholdere over vinteren, med mindre du bruker drivstoffstabilisator.
- **Ikke** bland olje i drivstoffet.

## ⚠ FARE

**Bensin er meget brannfarlig, og under visse forhold svært eksplosiv. Brann eller eksplosjon forårsaket av bensin kan påføre deg og andre brannskader samt ødelegge eiendom.**

- Fyll opp drivstofftanken utendørs på et åpent område når motoren er nedkjølt. Tørk opp eventuelt bensinsøl.
- Fyll aldri på drivstofftanken inni en lukket tilhenger.
- Tanken må ikke fylles helt opp. Fyll bensin på tanken helt til nivået er 6 til 13 mm under bunnen av påfyllingshalsen. Tomrommet i tanken gir bensinen plass til å utvide seg.
- Røyk aldri mens du håndterer bensin, og hold deg unna åpen ild eller steder der bensingassen kan antennes av gnister.
- Bensin må oppbevares på en godkjent kanne, utenfor barns rekkevidde. Kjøp aldri mer bensin enn til 30 dagers forbruk.
- **Ikke bruk uten at hele eksossystemet er på plass og i korrekt arbeidstilstand.**

## ▲ FARE

Under enkelte forhold ved fylling av drivstoff kan statisk elektrisitet utløses og føre til at gnister antenner bensindamp. Brann eller eksplosjon forårsaket av bensin kan påføre deg og andre brannskader samt ødelegge eiendom.

- Sett alltid bensinkannen på bakken i god avstand fra kjøretøyet før du fyller bensin.
- Ikke fyll opp bensinkannen inne i et kjøretøy eller på en lastebil eller tilhenger, fordi tepper eller presenninger kan isolere kannen og hemme utladning av eventuell statisk elektrisitet.
- Når dette lar seg gjøre, skal drivstoffdrevet utstyr tas ut av lastebilen eller tilhengeren og fylles med drivstoff mens hjulene står på bakken.
- Hvis dette ikke lar seg gjøre, og maskinen må fylles med bensin mens den står på lastebilen, bør du bruke en bensinkanne til å fylle bensin i stedet for å fylle direkte fra bensinpumpen.
- Hvis det er helt nødvendig å fylle bensin direkte fra pumpen, må påfyllingstuten være i kontakt med kanten på drivstofftanken eller kannens åpning helt til du er ferdig med å fylle.

## ▲ ADVARSEL

Bensin kan føre til skader eller dødsfall hvis den svelges. Hvis du utsettes for damp fra drivstoff over lengre tid, kan dette føre til alvorlig skade og sykdom.

- Unngå innånding av damp fra drivstoff over lengre tid.
- Hold ansiktet unna dyse og drivstofftank og åpningen til flasken med kondisjonsmiddelet.
- Unngå kontakt med huden, skyll bort ev. søl med såpe og vann.

## Bruke stabiliserings-/kondisjoneringsmiddel

Bruk et stabiliserings-/kondisjoneringsmiddel i maskinen for å oppnå følgende fordeler:

- Holder bensinen fersk i en lagringsperiode på opptil 90 dager. Vi anbefaler at drivstofftanken tømmes hvis kjøretøyet skal oppbevares over lengre tid.
- Renser motoren mens den går
- Forhindrer at det dannes gummiliknende avleiringer i drivstoffsystemet som forårsaker startvansker

**Viktig:** Ikke bruk tilsetningsmidler som inneholder metanol eller etanol i drivstoffet.

Bland riktig mengde stabiliserings-/kondisjoneringsmiddel i bensinen.

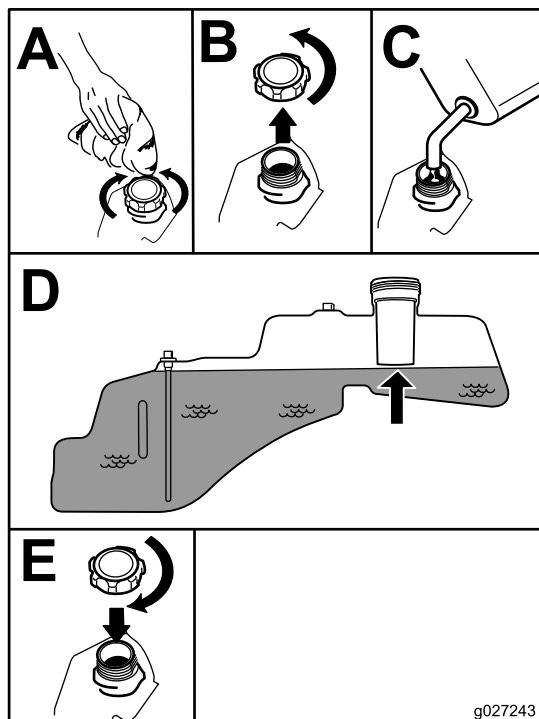
**Merk:** Stabiliserings-/kondisjoneringsmidler er mest effektive når de blandes med fersk bensin. Bruk stabiliseringsmiddel i bensinen til enhver tid for å beskytte mot lakkavleiringer i drivstoffsystemet.

## Fylle tanken

**Merk:** Påse at motoren er av og bevegelseskontrollene står i parkeringsstilling.

**Merk:** Du kan bruke drivstoffluken for å kontrollere hvor mye bensin det er før du fyller tanken (Figur 7).

**Viktig:** Ikke fyll for mye i drivstofftanken. Fyll drivstoff på tanken til nivået når opp til bunnen av påfyllingshalsen. Dette tomrommet i tanken gir drivstoffet plass til å utvide seg. For full tank kan føre til drivstofflekkasje eller skade på motor eller utslippssystem.



Figur 7

## Kontrollere motoroljenivået

Før du starter motoren og bruker maskinen, må du sjekke oljenivået i veivhuset. Se [Kontrollere motoroljenivået \(side 28\)](#).

## Kjøre inn et nytt kjøretøy

Nye motorer trenger tid til å utvikle full styrke. Klippeenheter og drivverk har høyere friksjon når de er nye, som fører til ekstra belastning på motoren. Beregn 40 til 50 timers

innkjøringstid slik at nye maskiner kan utvikle full styrke og best mulig ytelse.

## Sikkerhet først

### Driftssikkerhet

Les nøye alle sikkerhetsinstruksjoner og -merker i avsnittet om sikkerhet. Denne informasjonen kan hjelpe deg, din familie, kjæledyr eller andre i nærheten med å unngå ulykker.

#### **FARE**

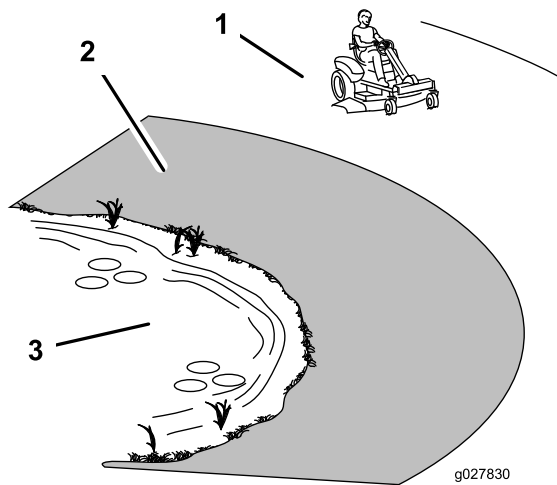
Hvis du klipper på vått gress eller i bratte skråninger kan det føre til at maskinen sklir og at du mister kontrollen.

Hvis hjulene kjører over en kant kan det føre til velt, som igjen kan resultere i alvorlig skade, dødsfall eller drukning.

Tap av trekraft betyr tap av styringskontroll.

Hvordan unngå at kjøretøyet sklir samt tap av kontroll:

- Ikke bruk plentraktoren i nærheten av kanter eller vann.
- Det må ikke brukes i bakker som har en skråning på mer enn 15 grader.
- Reduser hastigheten og vær svært forsiktig i skråninger.
- Når du klipper i skråninger, jobb fra de nedre til de øvre områdene i bakken.
- Ikke start eller skift hastighet plutselig.
- Sving oppover i en bakke når du endrer retning i skråninger. Hvis du svinger nedover i skråninger, mister du trekraft.
- Tilbehør endrer håndteringskarakteristikkene til maskinen. Vær ekstra forsiktig når du bruker tillegg med maskinen.



Figur 8

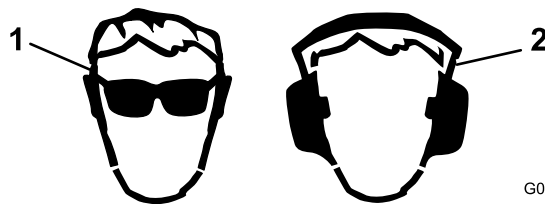
1. Sikkerhetssone – bruk TimeCutter her
2. Bruk en gressklipper av skyvemodell og/eller en håndtrimmer nær kanter, grøfter, voller eller vann.
3. Vann

#### **FORSIKTIG**

Denne maskinen har en lydstyrke på over 85 dBA ved førerens øre, og det kan føre til hørselsskade hvis du utsettes for denne lydstyrken i lengre perioder.

Bruk hørselsvern når du bruker denne maskinen.

Det anbefales at du bruker beskyttelsesutstyr til øynene, ørene, hendene, føttene og hodet.



Figur 9

1. Bruk vernebriller
2. Bruk hørselsvern

## Forstå sikkerhetssperresystemet

#### **ADVARSEL**

Hvis sikkerhetssperrebryterne frakobles eller ødelegges, kan maskinen fungere uventet og forårsake personskader.

- Ikke rør sperrebryterne.
- Kontroller sperrebryterne daglig, og bytt ut ødelagte brytere før du bruker maskinen.

Sikkerhetssperresystemet er utviklet for å:

- forhindre motoren i å starte hvis ikke trekkpedalen er i fri.
- automatisk sørge for at kraftuttaket er av, og at parkeringsbremsen er aktivert ved start.
- stanse motoren når trekkpedalen ikke er i fri og du reiser deg fra setet.
- automatisk koble inn parkeringsbremsen og deaktivere kraftuttaket når du reiser deg fra setet med trekkpedalen i fri.
- stanse motoren når parkeringsbremsen ikke er aktivert og du reiser deg fra setet.

## Teste sikkerhetssperresystemet

1. Flytt knivkontrollbryteren til AV mens du sitter i setet.
2. Vri tenningsnøkkelen til stillingen START.  
**Merk:** Starteren skal aktiveres.
3. Sett SmartPark-bryteren i AV-stilling.  
**Merk:** Bremsen skal deaktiveres, og bremselyset skal slås av.
4. Deaktiver bremsen, sett trekkpedalen i fri og vri tenningsnøkkelen til START-stillingen.  
**Merk:** Bremsen skal aktiveres automatisk, motoren skal starte og bremselyset skal slås på.
5. Koble inn kraftuttaket ved å trekke opp knivkontrollbryteren.
6. Sjekk at trekkpedalen står i fri, og vri tenningsnøkkelen til START-stillingen.  
**Merk:** Kraftuttaket skal kobles fra og motoren skal starte.
7. Sjekk at trekkpedalen er i fri, og start motoren.
8. Reis deg fra setet.  
**Merk:** Motoren skal fortsette å gå.
9. Sett deg ned igjen, og koble fra parkeringsbremsen ved å sette SmartPark-bryteren i AV-stilling.  
**Merk:** Motoren skal fortsette å gå.
10. Reis deg fra setet.  
**Merk:** Bremsen skal aktiveres automatisk og motoren skal fortsette å gå.
11. Sett deg ned igjen og aktiver knivene ved å dra knivkontroll-bryteren opp.
12. Reis deg fra setet.  
**Merk:** Knivene skal stoppe og motoren skal fortsette å gå.
13. Sett deg ned igjen og dra knivkontroll-bryteren opp.

**Merk:** Knivene skal aktiveres.

14. Trykk inn knivkontroll-bryteren.

**Merk:** Knivene skal deaktiveres.

15. Aktiver knivene ved å dra knivkontroll-bryteren opp.

16. Flytt trekkpedalen til revers.

**Merk:** Knivene skal deaktiveres.

17. Aktiver knivene ved å dra knivkontroll-bryteren opp.

18. Vri Key Choice-bryteren til PÅ og slipp den.

**Merk:** Varsellampen for bruk i revers skal tennes.

19. Flytt trekkpedalen til revers.

**Merk:** Knivene skal forbli aktiverte.

20. Sett kraftuttaksbryteren i AV-stillingen.

**Merk:** Knivene skal stoppe, og varsellampen for bruk i revers skal slås av.

21. Aktiver parkeringsbremsen ved å sette SmartPark-bryteren i PA-stilling.

**Merk:** Bremsen skal aktiveres, og bremselyset skal slås på.

22. Sett trekkpedalen i enten fremover- eller revers-stilling.

**Merk:** Bremsen skal deaktiveres, og bremselyset skal slås av.

23. Reis deg fra setet og sett trekkpedalen i enten fremover- eller revers-stilling.

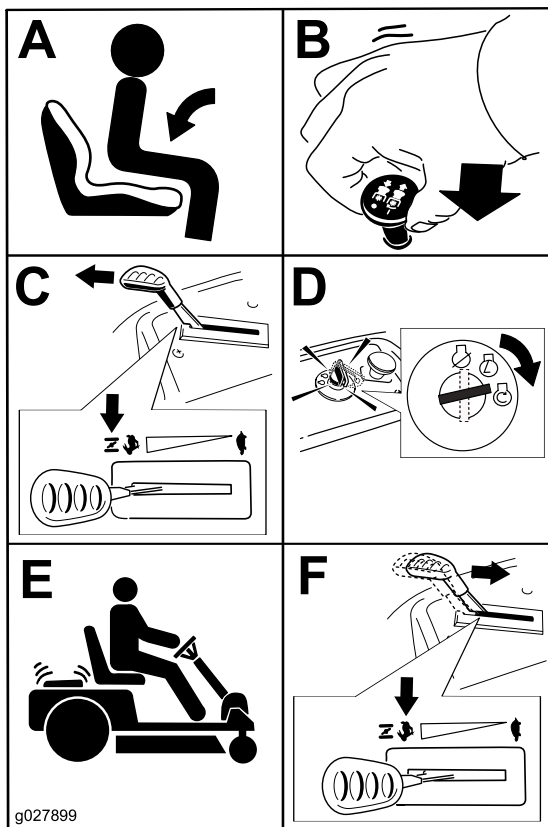
**Merk:** Motoren skal stoppe.

## Starte motoren

**Merk:** Det kan være nødvendig å holde spaken mot stoppet i CHOKESTILLINGEN mens du prøver å starte motoren.

**Merk:** En varm motor trenger kanskje ikke choke.

**Viktig:** Ikke hold tenningsnøkkelen vridd rundt i mer enn 5 sekunder om gangen. Hvis du starter startmotoren i mer enn fem sekunder, kan det føre til skade på startmotoren. Hvis motoren ikke starter, må du vente i ti sekunder før du bruker motorstarteren igjen.



Figur 10

## Bruke parkeringsbremsen (SmartPark™)

Parkeringsbremsen aktiveres elektronisk.

Sett på parkeringsbremsen på en av de følgende måtene:

- Sett SmartPark™-bryteren i PA-stillingen (Figur 5).
- Parkeringsbremsen aktiveres automatisk når føreren forlater setet og trekkontrollpedalen er i fri-stillingen.
- Parkeringsbremsen aktiveres automatisk 5 til 6 sekunder etter at tenningsbryteren vris til AV-stillingen (hvis den ikke allerede er aktivert).

Deaktiver parkeringsbremsen på en av de følgende måtene:

- Sett trekkontrollpedalen i enten fremover- eller revers-stillingen.
- Sett bremsebryteren i AV-stilling (Figur 5).

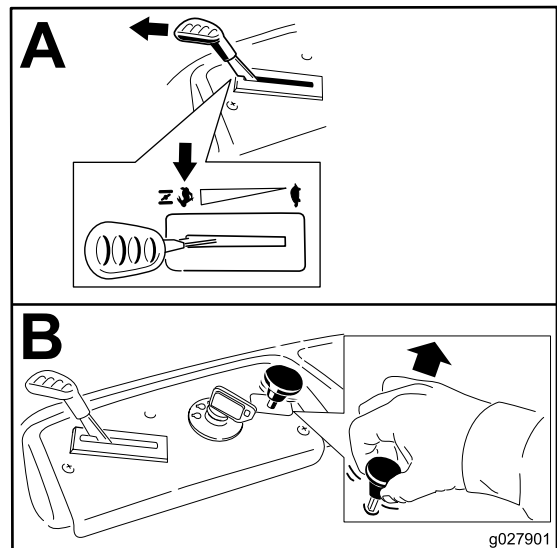
## Bruke knivbladene

Knivkontrollbryteren, representert av et kraftoverføringssymbol (PTO), aktiverer og deaktiverer strømmen til knivbladene. Denne bryteren styrer strøm til tilbehør som får strøm fra motoren, inkludert klippenhet og kniver.

## Koble til knivene

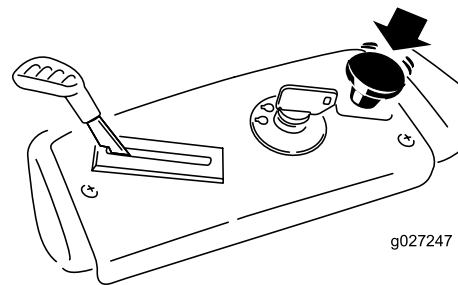
**Viktig:** Ikke aktiver knivene når du står parkert i høyt gress. Belte- eller clutchskade kan inntreffe.

**Merk:** Start alltid knivene med gassen i stillingen HURTIG.



Figur 11

## Koble fra knivbladene



Figur 12

1. Kontrollpanel
2. Knivkontrollbryter – Av

## Stoppe motoren

1. Deaktiver knivene ved å sette knivkontrollbryteren i AV-stillingen (Figur 12).
2. Flytt gasspaken til HURTIG-stilling.
3. Vri tenningsnøkkelen til AV, og ta ut nøkkelen.

## Kjøre maskinen

Denne maskinen har egenskapene til både en hagetraktor og en maskin med svingradius på null. I likhet med hagetraktorer har maskinen en fotpedal som kontrollerer bevegelsen forover og bakover, samt hastigheten, og den har et ratt som kontrollerer retningen og svingradiusen. I likhet med en maskin med svingradius på null kan de to bakre drivhjulene drives separat fra hverandre, noe som muliggjør skarpe

svinger og raske retningsendringer. Disse egenskapene gjør maskinen enklere å manøvrere, men de gjør at du må øve på å kjøre hvis du ikke er vant med denne typen maskin.

## ⚠ ADVARSEL

Maskinen kan rotere svært hurtig. Føreren kan miste kontroll over maskinen og forårsake personskade eller skade på maskinen.

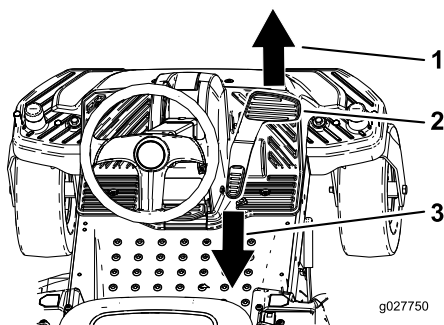
- Vær forsiktig når du svinger.
- Reduser hastigheten før du foretar skarpe svinger.

Gasskontrollen regulerer omdreiningstallet (o/min – omdreininger per minutt). Sett gassen i HURTIG-stilling for best ytelse. For de fleste bruksområder er det best å gi full gass.

## Kjøre forover eller i revers

1. Sett gassen til HURTIG-stilling.
2. Frigjør parkeringsbremsen. Se [Bruke parkeringsbremsen \(SmartPark™\)](#) (side 18).
3. Sett foten din på trekkkontrollpedalen, og trykk sakte øverst på pedalen hvis du vil bevege deg fremover, eller nederst hvis du vil kjøre bakover (Figur 13).

**Merk:** Jo lengre du beveger pedalen i en av retningene, desto raskere beveger maskinen seg i den retningen.



Figur 13

1. Fremover
2. Trekkontrollpedal
3. Bakover
4. Hvis du vil redusere farten, reduserer du trykket på trekkontrollpedalen.

## At stoppe maskinen

Når du vil stoppe maskinen, slipper du trekkontrollpedalen, kobler ut knivkontroll-bryteren, passer på at gassen står i HURTIG posisjon, aktiverer parkeringsbremsen og dreier tenningsnøkkelen til AV-stillingen.

**Merk:** Husk å ta nøkkelen ut av tenningen.

## ⚠ ADVARSEL

Barn og andre personer kan skades hvis de flytter på seg eller prøver å kjøre plenraktoren uten oppsyn.

Ta alltid ut tenningsnøkkelen og sett på parkeringsbremsen når du forlater maskinen, selv om det gjelder bare noen få minutter.

## Klippe i revers

Maskinen har en sperrefunksjon som forhindrer klippeenheten i å gå, når maskinen kjøres i revers. Hvis du kjører i revers med kraftuttaket aktivert, blir det deaktivert. Hvis du trenger å klippe i revers, kan du deaktivere denne sperrefunksjonen midlertidig.

**Merk:** Ikke klipp i revers med mindre det er absolutt nødvendig.

## ⚠ FARE

En plenraktorer kan rygge over et barn eller andre i nærheten med knivene innkoblet og føre til alvorlige skader eller dødsfall.

- **Bruk aldri gressklipperen under rygging hvis det ikke er absolutt nødvendig.**
- **Ha alltid overblikk bak- og nedover før du rygger.**
- **Du skal bare bruke KeyChoice-bryteren hvis du er helt sikker på at det ikke vil komme verken barn eller andre inn på området der du klipper.**
- **Når du forlater gressklipperen uten tilsyn, må du alltid ta ut både tennings- og KeyChoice-nøkkelen og oppbevare dem på et trygt sted utilgjengelig for barn eller uautoriserte brukere.**

Følg denne fremgangsmåten hvis du er helt sikker på at du trygt kan klippe eller bruke ekstrastyr i revers:

1. Sett KeyChoice-nøkkelen i bryteren (Figur 6).
2. Tilkoble kraftuttaket.
3. Vri KeyChoice-nøkkelen med klokken til den stopper, og slipp den.

**Merk:** En rød lampe på dashbordet vil lyse som tegn på at sikkerhetssperren er deaktivert.

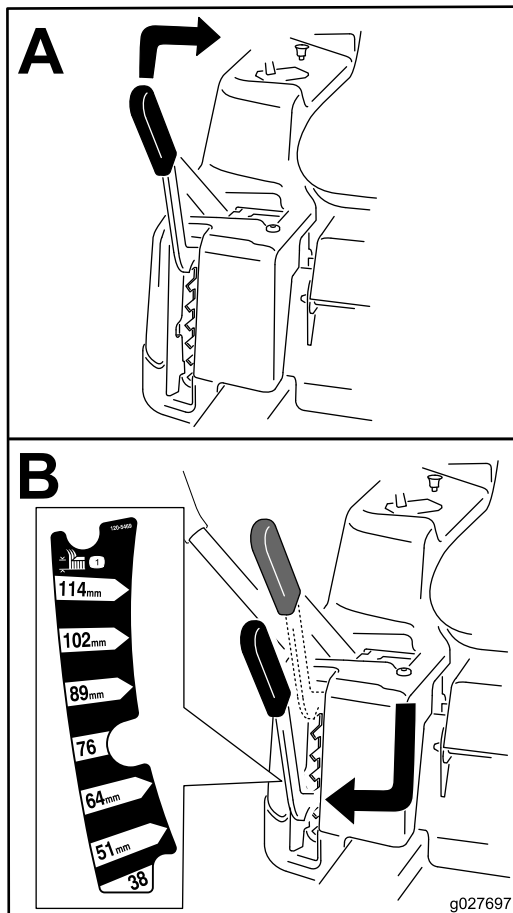
4. Klipp gresset.
5. Når du er ferdig, tar du ut KeyChoice-nøkkelen (Figur 6).

**Merk:** Når du aktiverer sperren, forblir den i modusen – slik at gressklipperkniven eller annet kraftuttak-drevet

utstyr fungerer under rygging – og lampen på dashbordet vil lyse helt til kraftuttaket er utkoblet, eller motoren slås av.

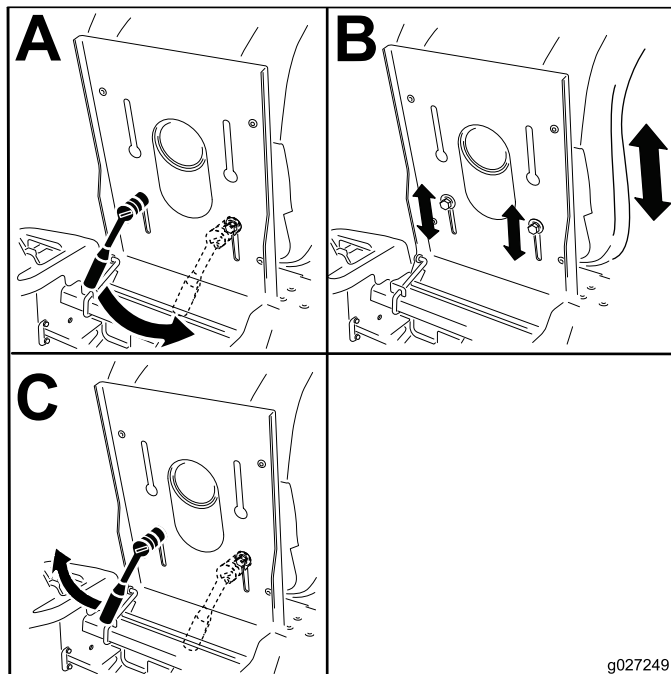
## Justere klippehøyden

**Merk:** Transportstillingen er høyeste klippehøydestilling eller klippehøyde (115 mm) som vist i [Figur 14](#).



Figur 14

## Justering av sete

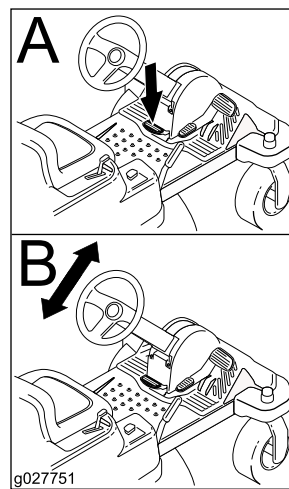


Figur 15

## Posisjonere rattet

Rattet har tre posisjoner for bruk og én helt hevet posisjon. Bruk den hevede posisjonen når du skal av og på maskinen. Når du bruker maskinen, må du justere rattet til en stilling som er behagelig for deg, og som gir deg best mulig kontroll over maskinen.

1. Trykk ned utløserspaken for rattstammen med foten din.
2. Plasser rattet i ønsket posisjon ([Figur 16](#)).



Figur 16

# Skyve maskinen for hånd

**Viktig:** Skyv alltid maskinen for hånd. Tau aldri maskinen, da dette kan føre til skade.

Denne maskinen har en elektrisk bremsemekanisme. For å skyve maskinen må tenningsnøkkelen stå i KJØR-stilling. Batteriet må lades og virke bra for at den elektriske bremsen deaktiveres.

## Skyve maskinen

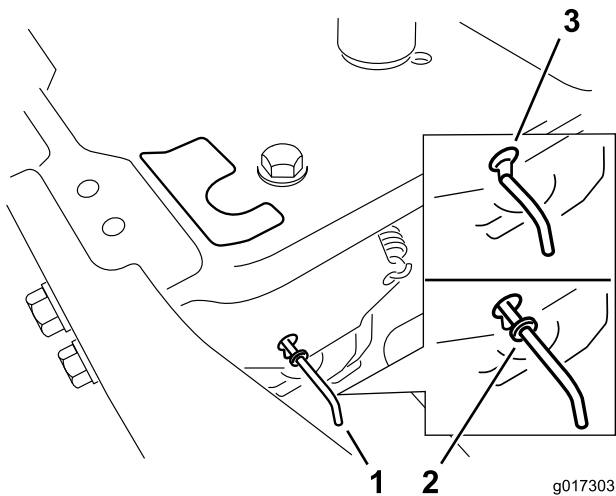
1. Sett maskinen på en jevn flate og koble fra knivkontrollbryteren.
2. Før du forlater førersetet, må du sette på parkeringsbremsen, stanse motoren, og vente til alle bevegelige deler står stille.
3. Finn omløpsspakene på rammen på begge sidene av motoren.
4. Flytt omløpsspakene forover gjennom nøkkelhullet og ned for å låse dem i denne stillingen [Figur 17](#).

**Merk:** Påse at dette gjøres for hver spak.

5. Vri tenningsnøkkelen til På, og koble fra parkeringsbremsen.

**Merk:** Ikke start maskinen.

**Merk:** Maskinen kan nå dyttes for hånd.



Figur 17

1. Plassering av omløpsspake
2. Spakstilling for å bruke maskinen
3. Spakstilling for å skyve maskinen

6. Når du er ferdig, må du sørge for at nøkkelen står i STOPP-stilling for å unngå å bruke batteri unødig.

**Merk:** Hvis maskinen ikke flytter seg, kan det hende den elektriske bremsen ikke har blitt deaktivert. Om nødvendig kan du frigjøre den elektriske bremsen manuelt, se [Frigjøre den elektriske bremsen \(side 35\)](#).

# Betjene maskinen

Flytt de to omløpsspakene bakover gjennom nøkkelhullet og ned for å låse dem i denne stillingen som vist i [Figur 17](#).

**Merk:** Påse at dette gjøres for hver spak.

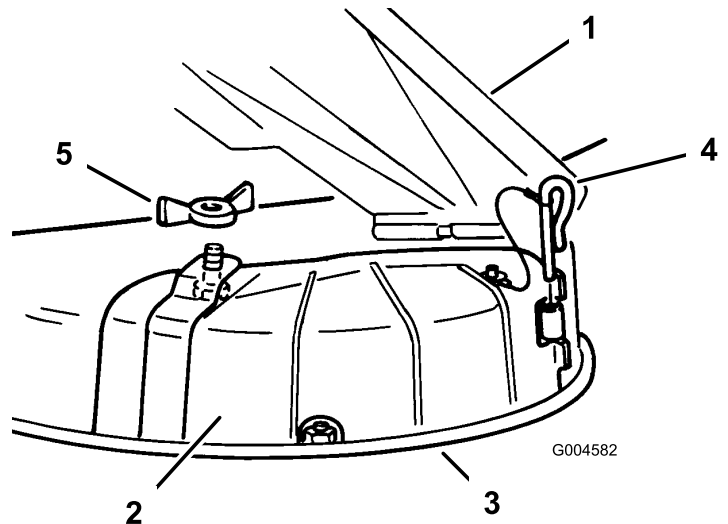
## Konvertere til sideutslipp

Denne klippeenheten kan brukes i sideutslippsmodus. Fjern utslippsdekselet for bruk i sideutslippsmodus.

## Fjern utslippsdekselet for sideutslipp

1. Parker maskinen på en jevn flate, og koble fra knivkontrollbryteren.
2. Flytt bevegeskontrollspakene utover til PARKERINGSSILLING, stopp motoren, ta ut nøkkelen og vent til alle bevegelige deler har stanset før du forlater førersetet.
3. Fjern vingemutteren og bolten som holder dekselet på plass ([Figur 18](#)).

**Merk:** Ta vare på alle delene for fremtidig bruk.



Figur 18

1. Gressavleder
2. Utslippsdeksel
3. Nederste kant
4. Hengselsplint
5. Vingemutter

4. Fjern hengselsplinten som fester dekselet til enheten ([Figur 18](#)).
5. Løft dekselet av og vekk fra enheten.
6. Senk gressavlederen over utslippsåpningen.

**Viktig:** Påse at gressklipperen har en gressavleder med hengsler som sprer det klippede gresset ut fra siden og ned mot bakken når den er i sideutslippsmodus.

## Monter utslippsdekselet for kverning

1. Sett maskinen på en jevn flate og koble fra knivkontrollbryteren.
2. Flytt bevegelseskontrollspakene utover til PARKERINGSS stilling, stopp motoren, ta ut nøkkelen og vent til alle bevegelige deler har stanset før du forlater førerstedet.
3. Løft gressavlederen og plasser utslippsdekslet over åpningen på gressklipperens nederste kant, før du skyver det inn i det fremre hengselet (Figur 18).
4. Skyv hengselsplinten gjennom hengselet (Figur 18).
5. Fest utslippsdekslet til gressklipperen med vingemutteren (Figur 18).
6. Senk gressavlederen over utslippsåpningen.

## Transportere maskinen

Bruk en kraftig tilhenger eller lastebil for å transportere maskinen. Sikre at tilhengeren eller lastebilen har alle nødvendige bremses, lys og markeringer som kreves ved lov. Les alle sikkerhetsinstruksjonene nøye. Denne informasjonen kan hjelpe deg, din familie, kjæledyr eller andre i nærheten med å unngå ulykker.

### ⚠ ADVARSEL

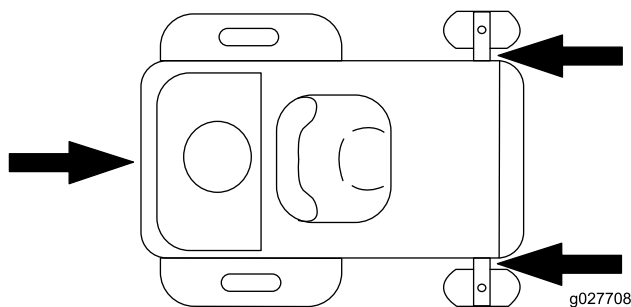
Å kjøre i trafikken uten blinklys, lys, reflekser eller merking for saktegående kjøretøy er farlig og kan føre til ulykker som igjen forårsaker personskader.

Ikke bruk maskinen på offentlige veier.

For å transportere maskinen:

1. Hvis du bruker en tilhenger, koble den til tauekjøretøyet og sett på sikkerhetskjettingene.
2. Koble til tilhengerbremsene, hvis aktuelt.
3. Last maskinen på tilhengeren eller lastebilen.
4. Stopp motoren, ta ut nøkkelen, sett på bremsen og lukk drivstoffventilen.
5. Fest maskinen nær de fremre styrehjulene og den bakre støtfangeren (Figur 19).

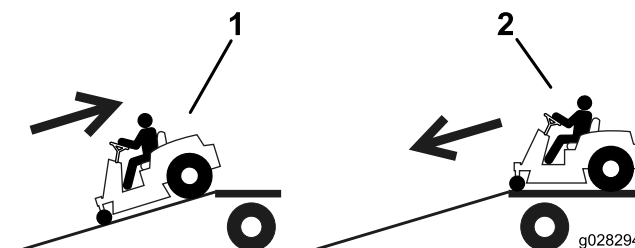
**Merk:** Unngå styrekomponentene når du fester maskinen ved de fremre styrehjulene.



Figur 19

## Laste maskinen

Vær svært forsiktig når du laster på eller av maskinen på en tilhenger eller lastebil. Bruk en rampe som er bredere enn maskinen for denne prosedyren. Rygg opp på ramper og kjør forover ned ramper (Figur 20).



Figur 20

1. Rygg opp på ramper
2. Kjør forover ned ramper

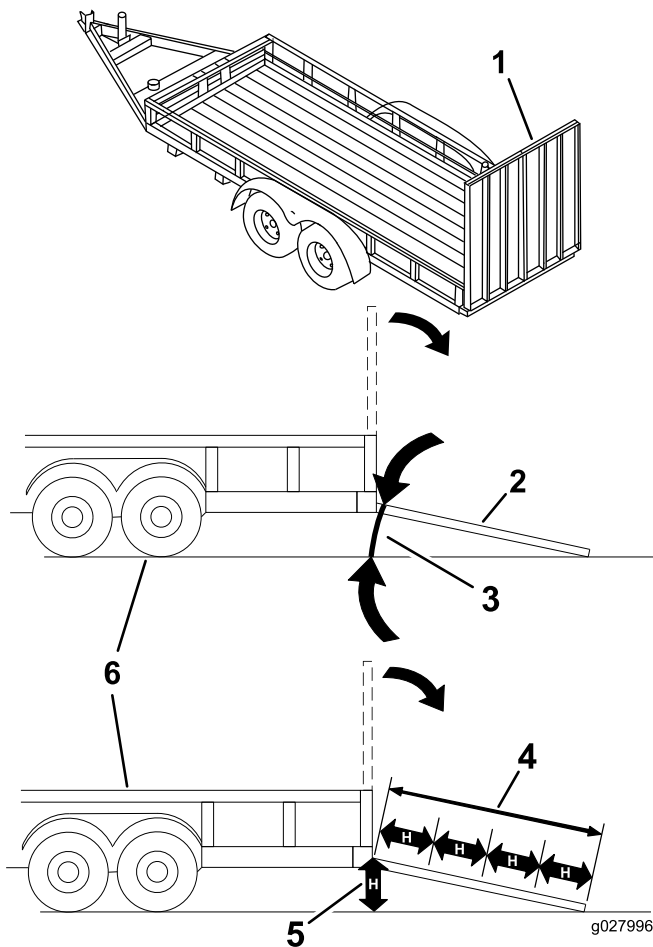
**Viktig:** Ikke bruk smale individuelle ramper for hver side av maskinen.

Sikre at rampen er lang nok slik at vinkelen med bakken ikke overskrider 15 grader (Figur 21). På flatt underlag krever dette at rampen er minst fire ganger (4x) så lang som høyden til tilhengeren eller lasteplanet i forhold til bakken. En brattere vinkel kan forårsake at deler på maskinen setter seg fast mens enheten beveges fra rampen til tilhengeren eller lastebilen. Brattere vinkler kan også føre til at maskinen velter eller mister kontrollen. Hvis du laster i nærheten av en skråning, plasser tilhengeren eller lastebilen nedover skråningen og rampen oppover. På denne måten minimeres rampevinkelen.

### ⚠ ADVARSEL

Lasting av maskinen på en tilhenger eller lastebil øker muligheten for at den velter og kan føre til alvorlig skader eller dødsulykker.

- Vær svært forsiktig når du kjører maskinen på en rampe.
- Bruk en rampe med full bredde. Ikke bruk individuelle ramper for hver side av maskinen.
- Ikke overgå en 15 graders vinkel mellom rampen og bakken eller mellom rampen og tilhengeren eller lastebilen.
- Påse at rampen er minst fire ganger (4x) så lang som høyden til tilhengeren eller lasteplanet i forhold til bakken. Dette sikrer at rampevinkelen ikke overskrider 15 grader på flatt underlag.
- Rygg opp på ramper og kjør forover ned ramper.
- Unngå plutselig akselerasjon eller bremsing mens du kjører maskinen på en rampe da det kan føre til tap av kontroll eller en situasjon der maskinen velter.



Figur 21

- |  |  |
|--|--|
| 1. Rampe med full bredde i oppbevaringsposisjon                | 4. Rampen er minst fire ganger (4x) så lang som høyden til tilhengeren eller lasteplanet i forhold til bakken. |
| 2. Rampe med full bredde i oppbevaringsposisjon sett fra siden | 5. H = høyden på tilhengeren eller lasteplanet i forhold til bakken  |
| 3. Ikke større enn 15 grader                                   | 6. Lastebil  |

klippes er lengre enn 15 cm, kan det være lurt å klippe plenen to ganger for å få et bedre resultat.

## Klipp 1/3 av gressets lengde

Det er best å bare klippe 1/3 av gressets lengde. Kortere klipping anbefales ikke, bortsett fra hvis gresset er glissent eller det er sent på høsten og gresset vokser saktere.

## Klipperetning

Dersom du veksler på klipperetningen, holder gresset seg oppreist. Det bidrar også til å spre det klippede gresset, noe som gir bedre nedbryting og gjødsling.

## Klippe gresset med riktig tidsintervall

Gresset skal vanligvis klippes hver fjerde dag, men husk at gresset vokser med ulik hastighet til ulike tider. Så for å opprettholde samme klippehøyde, som er god praksis, må du klippe gresset oftere tidlig på våren. Midt på sommeren begynner det å vokse saktere, derfor trenger du ikke å klippe det så ofte da. Hvis du er ute av stand til å klippe plenen i en lengre periode, klipper du først med en høy klippehøyde. Vent i 2 dager, og klipp deretter på nytt med en lavere høyde.

## Unngå å klippe for kort

Hvis gressklipperen har en klippebredde som er bredere enn klipperen du brukte tidligere, må du øke klippehøyden et hakk for å sikre at ujevnheter i plenen ikke klippes for kort.

## Klippe langt gress

Hvis gresset har vokst litt mer enn normalt, eller hvis det er veldig fuktig, må klippehøyden justeres høyere enn vanlig før gresset klippes. Klipp deretter gresset på nytt med den vanlige klippehøyden.

## Stoppe

Hvis maskinens bevegelse forover må stoppes under klippingen, kan det falle en gressklump ned på plenen. Gå til et tidligere klippet område med knivene koblet inn eller koble ut klippeenheten mens du beveger deg framover for å unngå dette.

## Holde gressklipperens underside ren

Fjern gressrester og skitt fra gressklipperens underside etter hver bruk. Hvis det er et tykt belegg av gress og smuss under gressklipperen, vil klipperesultatet bli dårlig.

## Montere kniven(e)

Sørg for å holde kniven skarp hele klippesesongen, fordi en skarp kniv klipper gresset uten å slite av eller frynse

## Brukstips

### Bruke gassens hurtiginstilling

For best plenklipping og maksimal luftsirkulasjon kjører du motoren i stillingen HURTIG. Luft er nødvendig for at gresset skal klippes grundig. Klippehøyden må derfor ikke være for lav, og gressklipperen skal heller ikke være omgitt av uklippet gress. Forsøk alltid å holde den ene siden av gressklipperen unna uklippet gress. Luften vil da kunne trekkes inn i gressklipperen.

### Klippe en plen for første gang

Klipp gresset litt lengre enn vanlig for å sikre at plentraktoren ikke skalperer ujevne områder. Klippehøyden som ble brukt tidligere er som regel den beste å bruke. Hvis gresset som

gresstråene. Gress som er blitt slitt av eller frynset, vil bli brunt i kantene, noe som vil sinke veksten og øke sykdomsfaren. Sjekk at knivene på klipperen er skarpe og ikke slitte eller ødelagte etter bruk. Fil ned eventuelle hakk og kvess knivene etter behov. Hvis en kniv er ødelagt eller slitt må du straks bytte den ut med en original Toro-kniv.

# Vedlikehold

**Merk:** Angi hva som er høyre og venstre side på maskinen ved å stå i normal arbeidsstilling.

## Anbefalt vedlikeholdsplan

Vedlikeholdsintervall	Vedlikeholdsprosedyre
Etter de 5 første timene	<ul style="list-style-type: none"><li>• Skift motoroljen og oljefilteret.</li></ul>
For hver bruk eller daglig	<ul style="list-style-type: none"><li>• Rens og kontroller skumelementet på luftrenseren.</li><li>• Sjekk motoroljenivået.</li><li>• Kontroller luftinntaket og kjøleområdene, og rengjør om nødvendig.</li><li>• Kontroller knivene.</li><li>• Kontroller om gressavlederen er skadet.</li></ul>
Etter hver bruk	<ul style="list-style-type: none"><li>• Sjekk og rengjør den fremre delen av maskinen</li><li>• Rengjør gressklipperhuset.</li></ul>
Hver 25. driftstime	<ul style="list-style-type: none"><li>• Smør alle smørepunkter.</li><li>• Sjekk trykket i dekkene.</li><li>• Kontroller remmene for slitasje/sprekker.</li></ul>
Hver 50. driftstime	<ul style="list-style-type: none"><li>• Bytt ut papirluftfilteret.</li><li>• Kontroller tennpluggen.</li></ul>
Hver 100. driftstime	<ul style="list-style-type: none"><li>• Skift motoroljen (Skift den oftere ved tung belastning eller høye temperaturer.)</li><li>• Skift motoroljefilteret.</li><li>• Skift tennpluggen.</li><li>• Rengjør viftehuset (oftere i ekstremt støvete eller skitne forhold).</li><li>• Skift ut drivstoffilteret i tanken.</li></ul>
Før lagring	<ul style="list-style-type: none"><li>• Lad opp batteriet og kople fra batterikablene.</li><li>• Utfør alle vedlikeholdsprosedyrene nevnt ovenfor før lagring.</li><li>• Lakker avskallede overflater.</li></ul>

### FORSIKTIG

Dersom du lar nøkkelen stå i tenningsbryteren, kan noen utilsiktet starte motoren, noe som kan påføre deg eller andre personer alvorlige skader.

Ta nøkkelen ut av tenningen, og koble ledningen fra tennpluggen før du utfører vedlikehold. Legg kabelen til side, slik at den ikke kan komme i kontakt med tennpluggen ved et uhell.

## Forberedelse for vedlikehold

### Heve setet

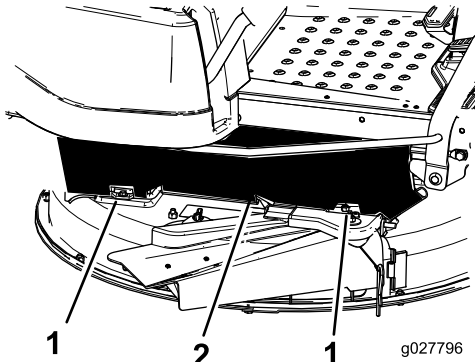
Påse at parkeringsbremsen er aktivert og løft setet fremover.

Du kan få tilgang til følgende komponenter ved å heve setet:

- Serieplate
- Servicemerke
- Bolter for setejustering
- Drivstoffilter
- Batteri og batterikabler

# Frigjøre klippeenhetsforhenget

Løsne de 2 nedre boltene på forhenget for å få tilgang til toppen på klippeenheten (Figur 22).



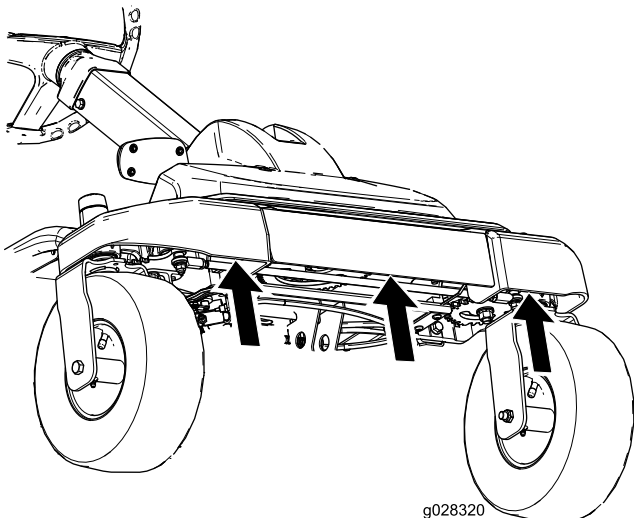
Figur 22

1. Nederste bolt
2. Klippeenhetsforheng

# Heve den fremre delen av maskinen

Hvis du må heve den fremre delen av maskinen, må du bruke den fremste kanten, som vist i Figur 23.

**Viktig:** For å unngå skader på styremekanismen må du sikre at den aller fremste kanten på maskinen brukes som jekkpunkter.



Figur 23

# Smøring

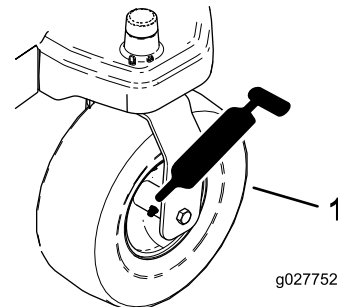
## Smøre lagrene

**Serviceintervall:** Hver 25. driftstime—Smør alle smørepunkter.

**Smørefett:** Nr. 2 litiumbasert smørefett til vanlig bruk

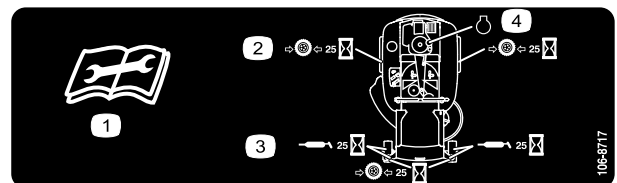
1. Sett maskinen på en jevn flate og koble fra knivkontrollbryteren.
2. Før du forlater førerasetet, må du sette på parkeringsbremsen, stanse motoren, ta ut nøkkelen og vente til alle bevegelige deler står stille.
3. Tørk av smøreniplene (Figur 24 og Figur 25) med en fille.

**Merk:** Pass på at du skraper av lakken foran på anordningen(e).



Figur 24

1. Fremre styrehjul



Figur 25

Lokalisert på seteplaten på undersiden

1. Les instruksene før du utfører service eller vedlikehold
2. Kontroller trykket i dekkene hver 25. driftstime.
3. Påfør smøring etter hver 25. driftstime
4. Motor

4. Sett en fettspøyte på anordningen (Figur 24 og Figur 25).
5. Påfør smørefett i smøreniplene til det tyter ut av lagrene.

# Vedlikehold av motor

## Overhale luftrenseren

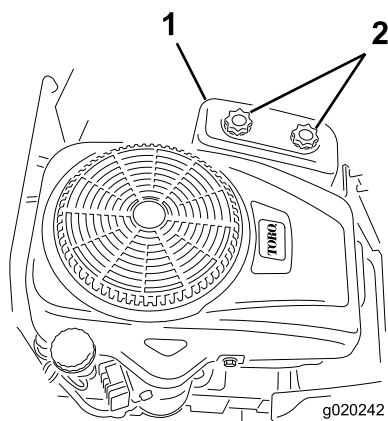
**Serviceintervall:** For hver bruk eller daglig—Rens og kontroller skumelementet på luftrenseren.

Hver 50. driftstime—Bytt ut papirluftfilteret.

**Merk:** Luftrenseren må renses oftere hvis plentraktoren er utsatt for mye støv og sand.

### Ta ut skumelementet og papirelementet

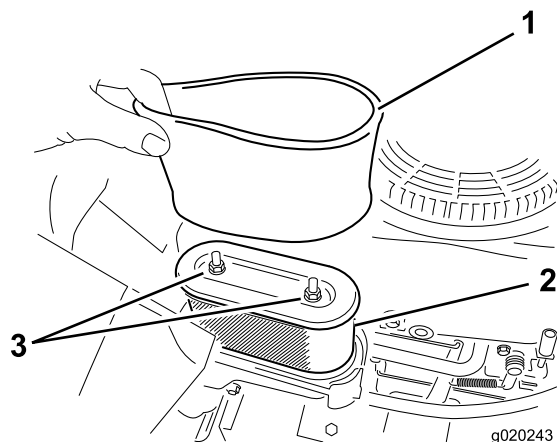
1. Koble fra knivkontrollbryteren (kraftuttak).
2. Før du forlater føreriset, må du stanse motoren, ta ut nøkkelen og vente til alle bevegelige deler står stille.
3. Rengjør rundt luftrenseren for å unngå at det kommer partikler i motoren som kan forårsake skade.
4. Fjern luftrenserdekslet ved å skru løs de to knottene (Figur 26).



Figur 26

1. Luftrenserdeksel
2. Knotter

5. Fjern skum- og papirfilterelementene forsiktig fra luftrenserhuset (Figur 27).



Figur 27

1. Skumelement
2. Papirelement

6. Skill skum- og papirelementene.

### Rengjøre skum- og papirelementene

#### Skumelement:

1. Vask skumelementet i flytende såpe og varmt vann.
2. Når elementet er rent, må det skylles grundig.
3. Tørk elementet ved å klemme det i en ren klut.

**Merk:** Du må ikke smøre elementet med olje.

**Viktig:** Skumelementet må skiftes ut hvis det er skadet eller slitasje på det.

4. Monter skumelementet på et rent papirelement.

#### Papirelement:

1. Bank papirelementet mot en fast, flat overflate og blås det ut fra innsiden med trykkluft for å fjerne støv og skitt.
2. Undersøk om elementet har skader, et oljet belegg eller om gummitetningen er skadet.

**Viktig:** Papirelementet må ikke rengjøres med væsker, slik som løsningsmidler, bensin eller parafin. Skift ut papirelementet hvis det er skadet eller hvis det ikke kan gjøres skikkelig rent.

3. Fjern all skitt, smuss og støv fra luftfilterdekslet.

### Montere skum- og papirelementene

**Viktig:** For å unngå at motoren skades, må alltid hele luftfilteret, komplett med skumelement og papirelement, sitte på plass under bruk.

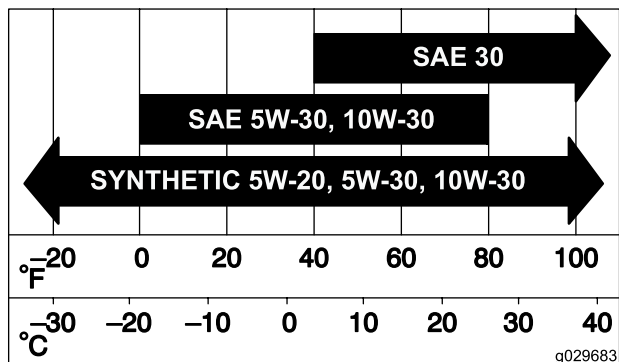
1. Monter skumfilteret forsiktig på papirfilteret (Figur 27).
2. Monter skum- og papirfilteret på luftrenserhuset.
3. Sett luftrenserdekslet på igjen, og fest med de to knottene (Figur 26).

# Kontrollere motoroljen

**Oljetype:** Renseolje (API-klassifisering SF, SG, SH, SJ eller høyere).

**Veivhuset har en kapasitet på:** 1,0 l når du ikke skifter filteret; 1,05 l når du skifter filter.

**Viskositet:** Se tabellen nedenfor.



Figur 28

## Kontrollere motoroljenivået

**Serviceintervall:** For hver bruk eller daglig

**Merk:** Sjekk oljen når motoren er kald.

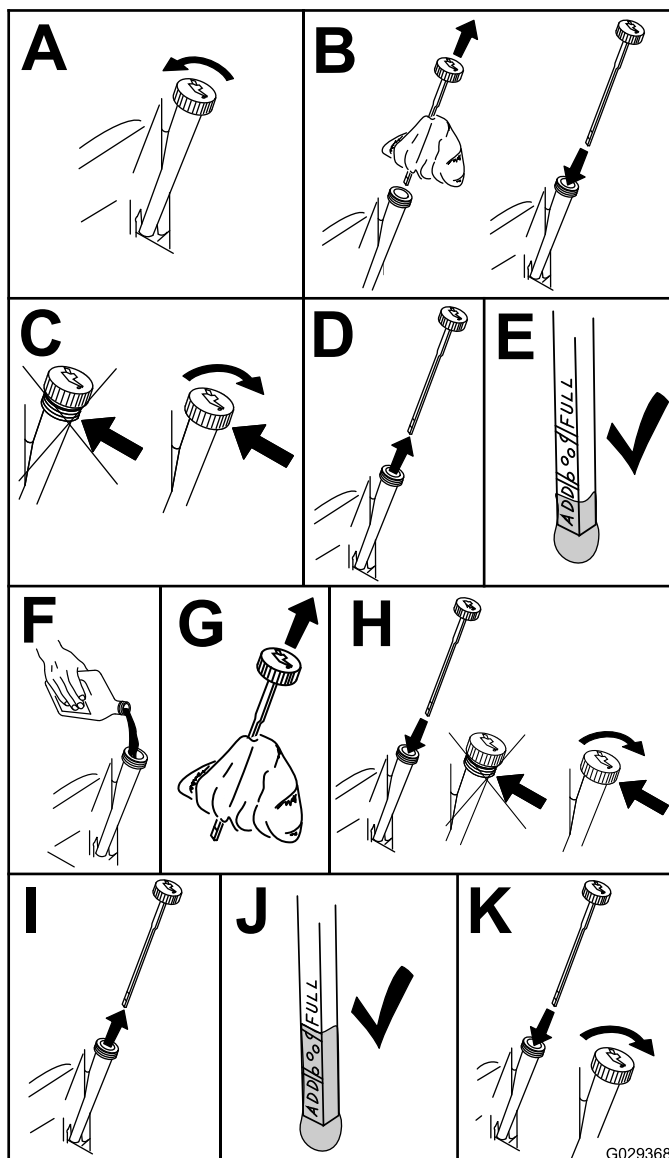
### ⚠ ADVARSEL

Kontakt med varme overflater kan føre til personskader.

Hold hender, føtter, ansiktet, klær og andre kroppsdeler borte fra lydempere og andre varme overflater.

**Viktig:** Ikke start motoren hvis du fyller på for mye olje, da dette kan skade motoren.

1. Parker maskinen på en jevn flate.
2. Koble fra knivkontrollbryteren (krafttuttak).
3. Før du forlater førersetet, må du stanse motoren, ta ut nøkkelen og vente til alle bevegelige deler står stille.
4. Kontroller motoroljenivået (Figur 29).



Figur 29

## Skifte motorolje og filter

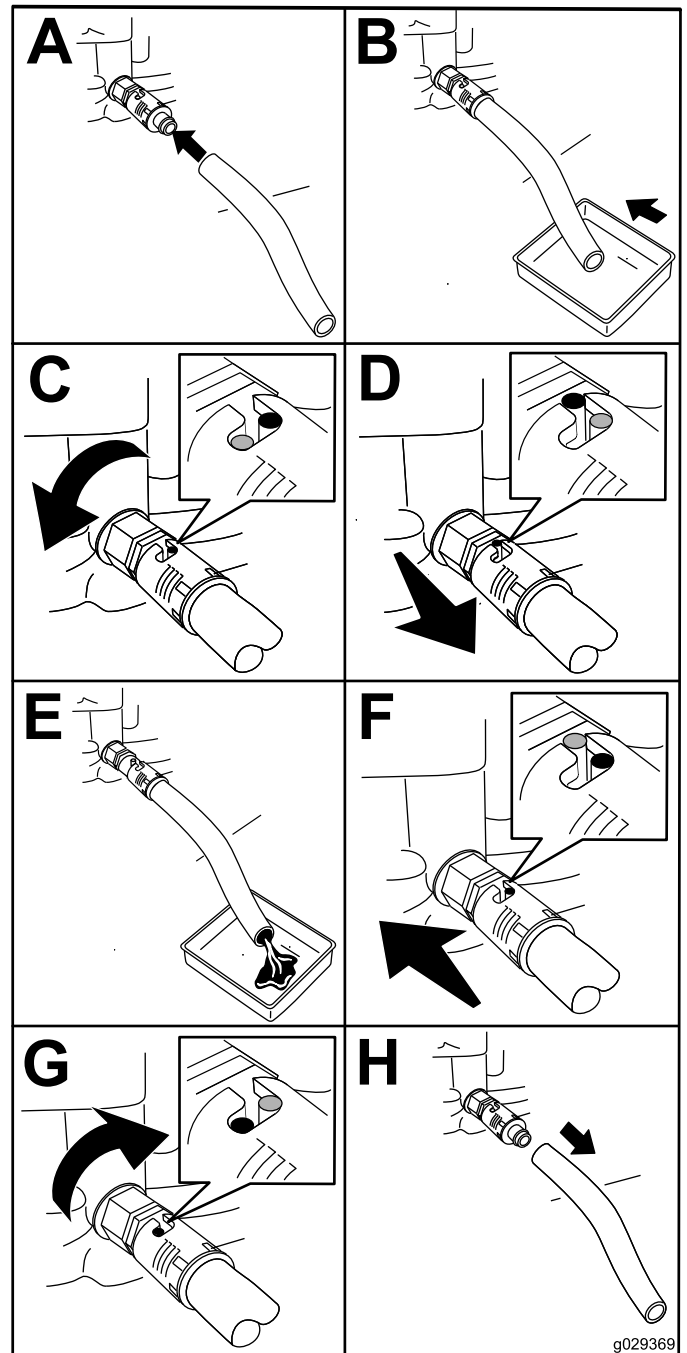
**Serviceintervall:** Etter de 5 første timene

Hver 100. driftstime (Skift den oftere ved tung belastning eller høye temperaturer.)

Hver 100. driftstime

**Merk:** Skift motoroljefilteret oftere når driftsforholdene er svært støvete eller sandete.

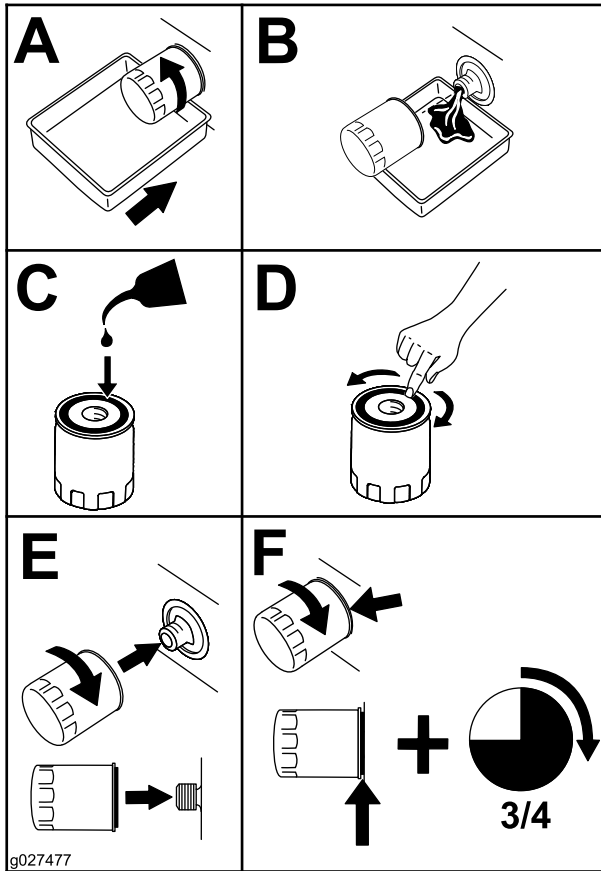
1. Parker maskinen slik at høyre side står litt lavere enn venstre side, for å være sikker på at all oljen tømmes ut.
2. Koble fra knivkontrollbryteren (kraftuttak).
3. Før du forlater føreriset, må du stanse motoren, ta ut nøkkelen og vente til alle bevegelige deler står stille.
4. Tapp oljen fra motoren.



Figur 30

5. Fjern motoroljefilteret (Figur 31).

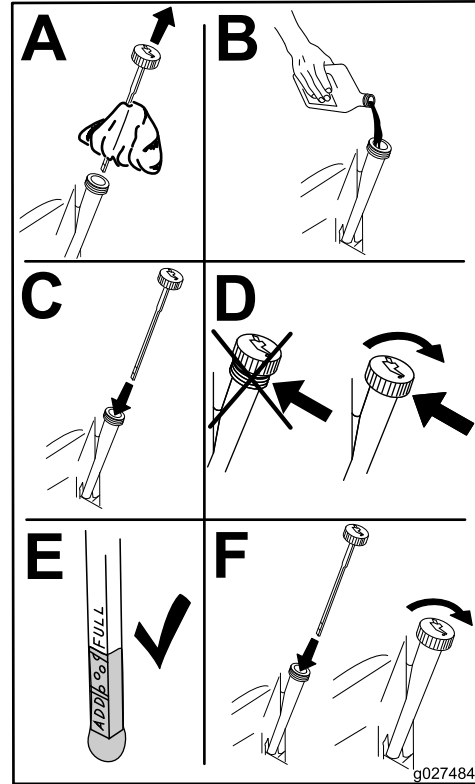
**Merk:** Pass på at oljefilterpakningen berører motoren, og drei deretter filteret en ekstra 3/4 omdreining.



Figur 31

6. Hell sakte ca. 80 % av oljen som skal fylles på ned i påfyllingshullet (Figur 32).

7. Kontroller oljenivået. Se Figur 32.



Figur 32

# Overhale tennpluggen

**Serviceintervall:** Hver 50. driftstime—Kontroller tennpluggen.

Hver 100. driftstime—Skift tennpluggen.

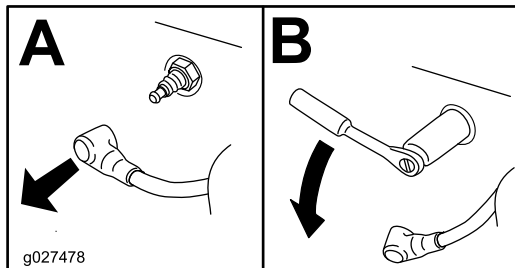
Påse at elektrodeavstanden (avstanden mellom elektroden på midten og elektroden på siden) er korrekt før pluggen settes inn. Tennpluggen monteres/demonteres ved hjelp av en tennpluggnøkkel, og elektrodeavstanden justeres ved hjelp av et spesialverktøy eller følerblad. Monter en ny tennplugg dersom det er nødvendig.

**Type:** Champion RC12YC, Autolite 3924, NGK BCPR6ES eller tilsvarende

**Luftgap:** 0,76 mm

## Demontere tennpluggen

1. Koble fra knivkontrollbryteren, flytt bevegelseskontrollspakene utover til PARKERINGSSTILLINGEN, stopp motoren og ta ut tenningsnøkkelen.
2. Før tennpluggen(e) fjernes, rengjør området rundt basen til pluggen slik at skitt og rusk ikke kommer inn i motoren.
3. Fjern tennpluggen (Figur 33).



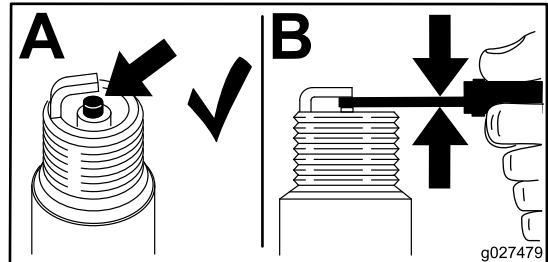
Figur 33

## Sjette tennpluggen

**Viktig:** Ikke rens tennpluggen(e). Kontroller alltid tennpluggen når den har: et svart belegg, slitte elektroder, et oljebelegg eller sprekker.

**Merk:** Hvis du ser en lysebrun eller grå farge på isolatoren, fungerer motoren som den skal. Et svart belegg på isolatoren betyr som regel at luftfilteret er skittent.

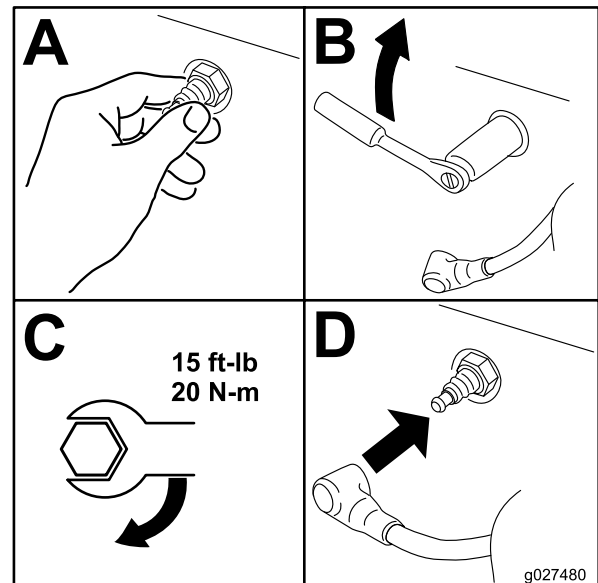
Still avstanden til 0,76 mm.



Figur 34

## Montere tennpluggen

Trekk til tennpluggen med et moment på 20 Nm.



Figur 35

## Rengjøre viftehuset

For å sikre riktig kjøling, påse at gressskjermen, kjøleribbene og andre eksterne overflater på motoren holdes rene til enhver tid.

Fjern viftehuset og eventuelle andre kjøledeksler etter hver 100. driftstime, eller årlig (oftere i ekstremt støvete eller skitne forhold). Rengjør kjøleribbene og eksterne overflater etter behov. Påse at kjøledekslene monteres etter at vedlikeholdsarbeidet er utført. Trekk til viftehusskruene med et moment på 7,5 N m.

**Viktig:** Hvis du bruker motoren med en blokkert gressskjerm, skitne eller tilstoppede kjøleribber og/eller kjøledekslene fjernet, kan motoren bli ødelagt på grunn av overoppheting.

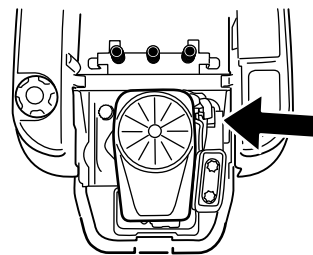
## Vedlikehold av drivstoffsystem

### Skifte ut drivstoffilteret i tanken

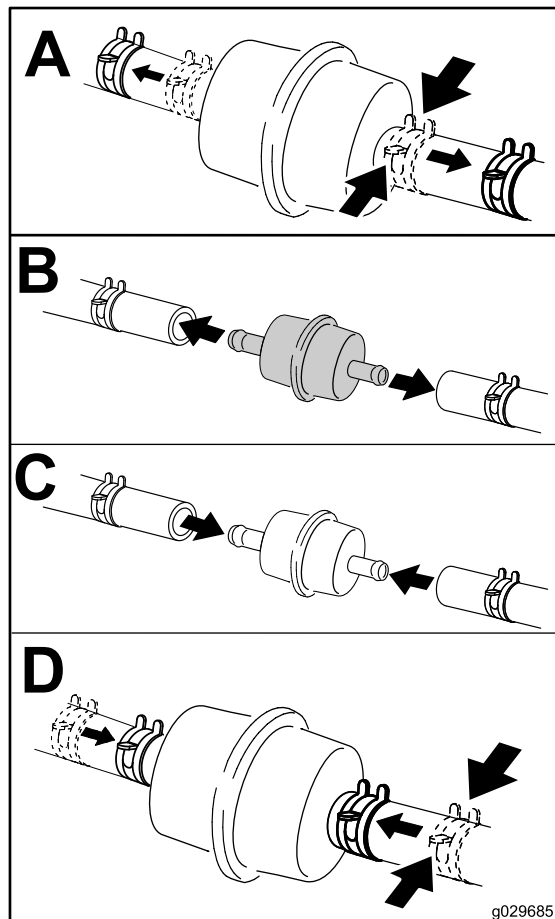
**Serviceintervall:** Hver 100. driftstime—Skift ut drivstoffilteret i tanken.

Et skittent filter som er tatt av drivstoffslangen må aldri monteres på nytt.

1. Sett maskinen på en jevn flate og koble fra knivkontrollbryteren.
2. Før du forlater føreriset, må du sette på parkeringsbremsen, stanse motoren, ta ut nøkkelen og vente til alle bevegelige deler står stille.



g027506



g029685

Figur 36

# Vedlikehold av elektrisk system

Batteripoler, klemmer og tilknyttet tilbehør inneholder bly og blyforbindelser, kjemikalier som er kjente i staten California for å føre til kreft og forplantningsskader. Vask hendene etter at du har håndtert et batteri.

## ⚠ ADVARSEL

### CALIFORNIA

#### Proposition 65-advarsel

Batteriklemmer og -poler og tilknyttet tilbehør inneholder bly og bly sammensetninger. Dette er kjemikalier som kan forårsake kreft og forplantningsskader. Vask hendene etter håndtering.

## Lade batteriet

### Fjerne batteriet

## ⚠ ADVARSEL

Batteripolene eller metallverktøy kan kortslutte mot metallkomponenter og forårsake gnister. Gnistene kan føre til at batterigassene eksploderer, noe som kan forårsake personskade.

- Når du fjerner eller monterer batteriet, må du passe på at batteripolene ikke berører metalleder på maskinen.
- La ikke metallverktøy kortslutte mellom batteripolene og metalleder på maskinen.

1. Sett maskinen på en jevn flate og koble fra knivkontrollbryteren.
2. Før du forlater føreriset, må du sette på parkeringsbremsen, stanse motoren, ta ut nøkkelen og vente til alle bevegelige deler står stille.
3. Løft setet for å få tilgang til batteriet.
4. Koble den negative (svarte) grunnkabelen fra batteripolen (Figur 37).

**Merk:** Behold alle festene.

## ⚠ ADVARSEL

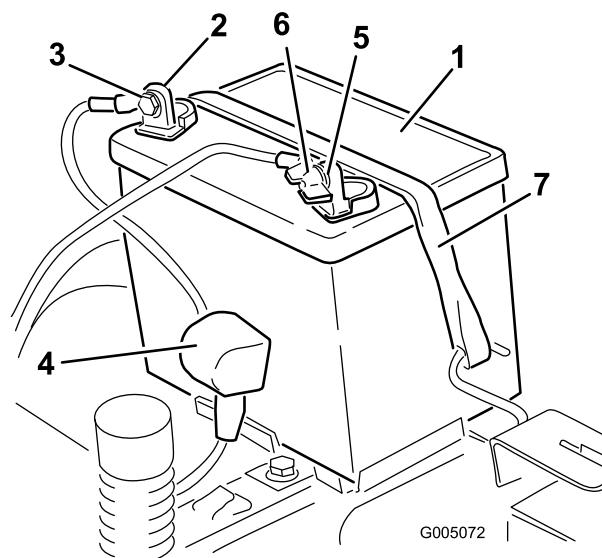
Feilaktig ruting av batterikabler kan skade maskinen og kablene og forårsake gnister. Gnistene kan føre til at batterigassene eksploderer, noe som kan forårsake personskade.

- Ta alltid av den negative (svarte) batterikabelen før du kobler fra den positive (røde) kabelen.
- Koble alltid til den positive (røde) batterikabelen før du setter på den negative (svarte) kabelen.

5. Skyv gummihetten oppover på den positive (røde) kabelen.
6. Koble den positive (røde) grunnkabelen fra batteripolen (Figur 37).

**Merk:** Behold alle festene.

7. Fjern batteriholderen (Figur 37) og ta ut batteriet.



Figur 37

- |                           |                               |
|---------------------------|-------------------------------|
| 1. Batteri                | 5. Negativ (-) batteripol     |
| 2. Positiv (+) batteripol | 6. Vingemutter, skive og bolt |
| 3. Bolt, skive og mutter  | 7. Festestang                 |
| 4. Polhette               |                               |

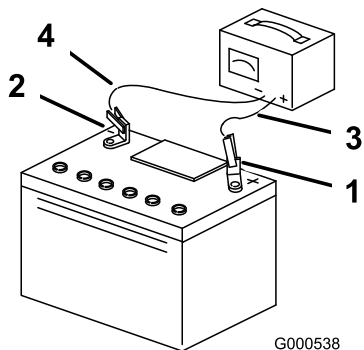
## Lade batteriet

**Serviceintervall:** Før lagring—Lad opp batteriet og kople fra batterikablene.

1. Fjern batteriet fra chassiset, se [Fjerne batteriet \(side 33\)](#).
2. Lad batteriet i minimum én time med seks til ti ampere.

**Merk:** Batteriet må ikke overopplades.

3. Når batteriet er helt oppladet, kobler du laderen fra strømuttaket, og deretter laderledningene fra batteripolene ([Figur 38](#)).



**Figur 38**

- |                           |                           |
|---------------------------|---------------------------|
| 1. Positiv (+) batteripol | 3. Rød (+) laderledning   |
| 2. Negativ (-) batteripol | 4. Svart (-) laderledning |

## Installere batteriet

1. Still batteriet i holderen ([Figur 37](#)).
2. Koble den positive (røde) batterikabelen til den positive (+) batteriterminalen ved å bruke festene du fjernet tidligere.
3. Koble den negative batterikabelen til den negative (-) batteriterminalen ved å bruke festene du fjernet tidligere.
4. Skyv den røde polheten over den positive (røde) batteripolen.
5. Fest batteriet med tilholderen ([Figur 37](#)).
6. Senk setet.

## Vedlikeholde sikringene

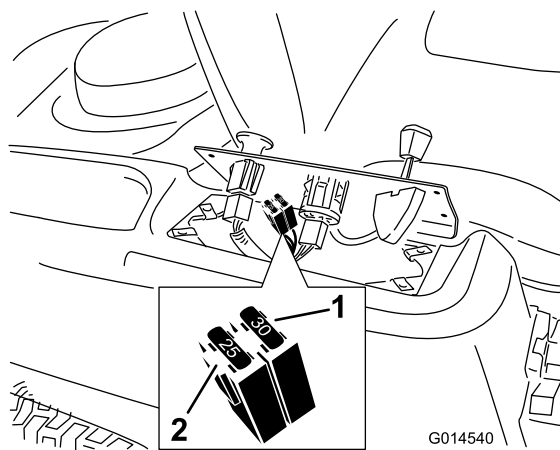
Det elektriske systemet er beskyttet av sikringer. Dette er vedlikeholdsfritt. Hvis en sikring går, kontrollerer du om det er kortslutning i en av ledningene.

### Sikringstype:

- Hoved F1 – 30 A, bladtype
  - Ladekrets F2 – 25 A, bladtype
1. Fjern skruene som fester kontrollpanelet til maskinen.

**Merk:** Behold alle festene.

2. Løft opp kontrollpanelet for å få tilgang til hovedledningsnett og sikringsblokken ([Figur 39](#)).
3. Når du skal bytte sikring, må du dra i sikringen for å få den ut ([Figur 39](#)).



**Figur 39**

- |                 |                     |
|-----------------|---------------------|
| 1. Hoved – 30 A | 2. Ladekrets – 25 A |
|-----------------|---------------------|

4. Sett kontrollpanelet tilbake i opprinnelig posisjon.

**Merk:** Bruk de fire skruene som du fjernet tidligere for på feste panelet på maskinen.

# Vedlikehold av drivsystem

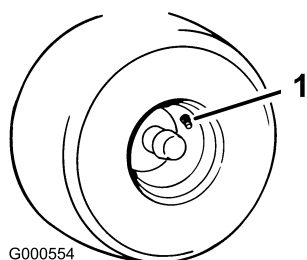
## Sjekk trykket i dekkene

**Serviceintervall:** Hver 25. driftstime—Sjekk trykket i dekkene.

Oppretthold det lufttrykket som er spesifisert for for- og bakhjulene. Forskjellig trykk i hjulene kan føre til ujevn klipping. Sjekk trykket ved ventilstammen (Figur 40). Sjekk dekkene når de er kalde, for å få en mest mulig nøyaktig avlesning av trykket.

Se produsentens anbefalinger når det gjelder maks. trykk i dekkene. Dette finner du på siden av styrehjulene.

Pump luft inn i dekkene til de bakre drivhjulene til 0,9 bar.



Figur 40

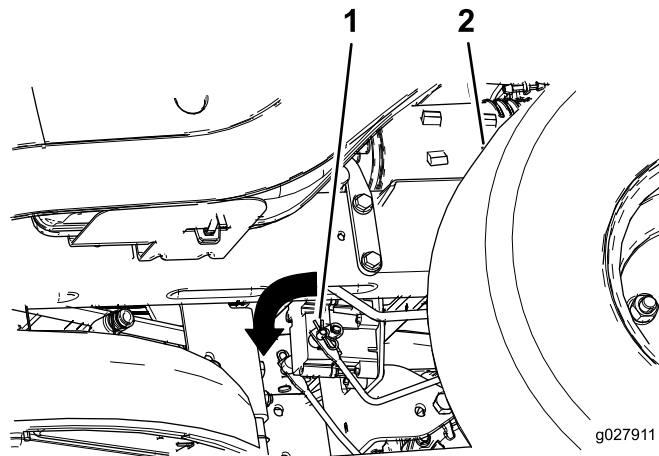
1. Ventilstamme

## Frigjøre den elektriske bremsen

Den elektriske bremsen frigjøres ved manuelt å dreie leddarmene forover. Når den elektriske bremsen er aktivert nullstilles bremsen.

Slik frigjør du bremsen:

1. Vri tenningsnøkkelen til AV-stillingen, eller koble fra batteriet.
2. Finn akslene på begge sidene av den elektriske bremsen hvor bremsleddarmene er tilkoblet (Figur 41).
3. Drei akslene forover for å frigjøre bremsen.



Figur 41

1. Drei bremsleddarmene forover på kontrollmodulen for den elektriske bremsen
2. Venstre dekk bak

# Vedlikehold av klippeenheten

## Overhale gressklipperknivene

Sørg for å holde kniven skarp hele klippesesongen. En skarp kniv klipper gresset uten å slite av eller frynse gresstråene. Gress som er blitt slitt av eller frynset, vil bli brunt i kantene, noe som vil sinke veksten og øke sykdomsfaren.

Kontroller daglig at knivbladene er skarpe og ikke slitte eller ødelagte. Fil ned eventuelle hakk og kvess knivene etter behov. Hvis en kniv er ødelagt eller slitt må du straks bytte den ut med en original Toro-kniv. Det kan være praktisk å ha en ekstra kniv på lager for mer effektiv sliping og utskifting.

### ⚠ ADVARSEL

En slitt eller skadet kniv kan brette, og en del av kniven kan slynges ut mot føreren eller andre og føre til alvorlige personskader eller en dødsulykke.

- Undersøk kniven regelmessig for slitasje eller skade.
- Skift ut en slitt eller skadet kniv.

## Før du kontrollerer eller overhaler knivene

Parker maskinen på en jevn overflate, koble fra knivkontrollbryteren, stopp motoren og ta ut tenningsnøkkelen.

## Undersøke knivbladene

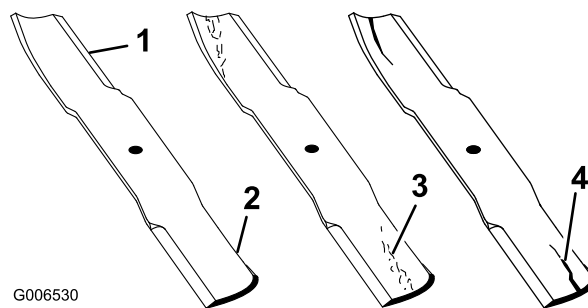
**Serviceintervall:** For hver bruk eller daglig—Kontroller knivene.

1. Undersøk kniveggene (Figur 42).

**Merk:** Hvis kniven er sløv eller hvis det er hakk i den, må den tas av og slipes. Se [Slipe knivene](#) (side 38).

2. Undersøk knivbladene, spesielt buen (Figur 42).

**Merk:** Hvis du finner skader, slitasje eller ser at det begynner å bli hull i denne delen av kniven (del 3 i Figur 42), må den skiftes ut øyeblikkelig.



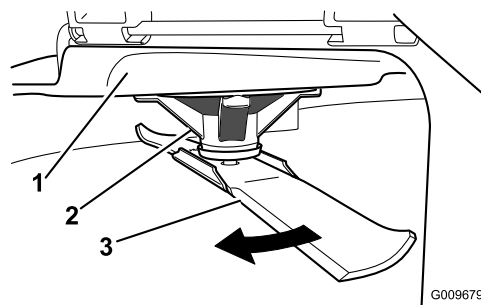
Figur 42

- |            |                          |
|------------|--------------------------|
| 1. Knivegg | 3. Slitasje/hulldannelse |
| 2. Knivbue | 4. Skade                 |

## Kontrollere om en kniv er bøyd

**Merk:** Maskinen må stå på en plan overflate for den følgende prosedyren.

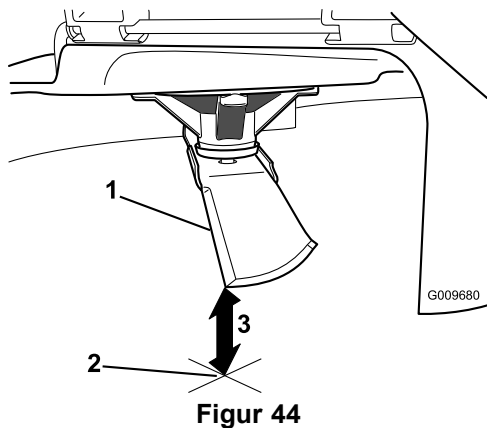
1. Hev klippeenheten til høyeste klippehøydeinnstilling, også kalt transportstilling.
2. Ta på tykke, vatterte hansker eller annet hensiktsmessig håndvern og roter kniven som skal måles sakte til en stilling som gjør det mulig å måle avstanden mellom kniveggen og den plane overflaten maskinen er på (Figur 43).



Figur 43

- |                |         |
|----------------|---------|
| 1. Klippeenhet | 3. Kniv |
| 2. Spindelhus  |         |

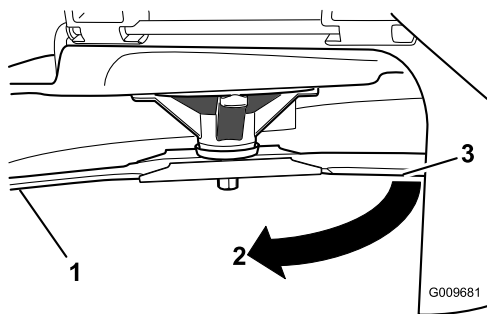
3. Mål fra knivtuppen til den flate overflaten (Figur 44).



Figur 44

1. Kniv (i stilling for måling)
2. Plan overflate
3. Målt avstand mellom knivbladet og overflaten (A)

4. Roter den samme kniven 180 grader så den motsatte kniveggen nå er i samme stilling (Figur 45).

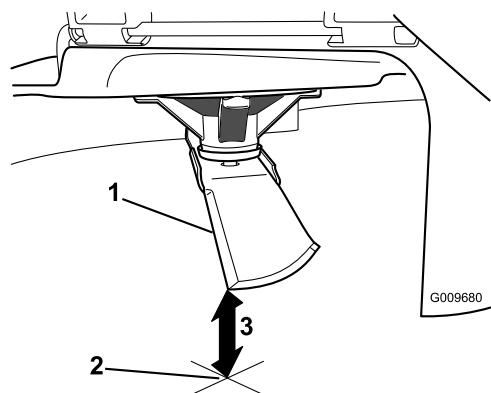


Figur 45

1. Kniv (side som ble målt tidligere)
2. Måling (stilling som ble brukt tidligere)
3. Motsatt side av kniven ble flyttet til målestilling

5. Mål fra knivtuppen til den flate overflaten (Figur 46).

**Merk:** Avviket skal ikke være større enn 3 mm.



Figur 46

1. Motsatt knivegg (i stilling for måling)
2. Plan overflate
3. Andre målte avstand mellom blad og overflate (B)

- A. Hvis forskjellen mellom A og B er større enn 3 mm, skift ut kniven med en ny, se [Fjerne knivbladene \(side 38\)](#) og [Montere knivbladene \(side 38\)](#).

**Merk:** Hvis en bøyd kniv skiftes ut med en ny kniv og forskjellen fortsatt overstiger 3 mm, kan det være at knivspindelen er bøyd. Ta kontakt med en autorisert Toro-forhandler for service.

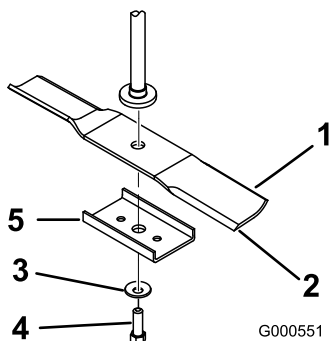
- B. Hvis avviket er innenfor grensene, fortsett til neste kniv.

Gjenta prosedyren for alle knivene.

## Fjerne knivbladene

Kniven må skiftes ut hvis den treffer en hard gjenstand, hvis den ikke er balansert eller hvis den er bøyd. For å oppnå optimal ytelse og holde maskinen i sikkerhetsgodkjent stand bruker du bare ekte Toro-reservedeler og -tilbehør. Hvis du bruker reservedeler fra andre produsenter, kan det være i uoverensstemmelse med sikkerhetsstandardene.

1. Hold knivenden ved hjelp av en fille eller en tykk hanske.
2. Fjern knivbolten, bueskiven, knivoppstrammeren og kniven fra spindelakselen (Figur 47).



Figur 47

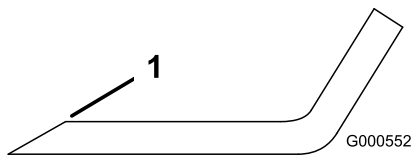
- |                           |                    |
|---------------------------|--------------------|
| 1. Vingeområdet på kniven | 4. Knivbolt        |
| 2. Knivblad               | 5. Knivoppstrammer |
| 3. Bueskive               |                    |

## Slipe knivene

1. Bruk en fil til å slipe eggen i begge ender av kniven (Figur 48).

**Merk:** Oppretthold den opprinnelige vinkelen.

**Merk:** Kniven opprettholder balansen hvis like mye materiale fjernes fra begge kniveggene.



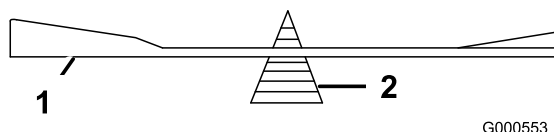
Figur 48

1. Slip kniven i original vinkel.

2. Sjekk knivens balanse ved å legge den på en balanseringsinnretning (Figur 49).

**Merk:** Hvis kniven holder seg i horisontal stilling, har kniven riktig balanse og kan brukes.

**Merk:** Hvis kniven ikke er i balanse, filer du bort litt av metallet på enden av vingeområdet (Figur 48).



Figur 49

- |         |                           |
|---------|---------------------------|
| 1. Kniv | 2. Balanseringsinnretning |
|---------|---------------------------|

3. Fortsett med dette helt til kniven er balansert.

## Montere knivbladene

1. Monter kniven på spindelakselen (Figur 47).

**Viktig:** Buen på kniven må vende oppover, mot innsiden av gressklipperen, for å sikre riktig klipping.

2. Monter kniven, holderen, bueskiven (hul side inn mot kniven) og knivbolten (Figur 47).
3. Trekk til knivbolten til 47 til 88 Nm.

## Rette opp klippeenheten

Sjekk at klippeenheten er i vater hver gang du monterer klippeenheten eller du ser at plenen blir klippet ujevnt.

Klippeenheten må sjekkes etter bøyde blader før nivellering. Eventuelle bøyde kniver må fjernes og skiftes ut. Se [Kontrollere om en kniv er bøyd \(side 36\)](#) før du fortsetter.

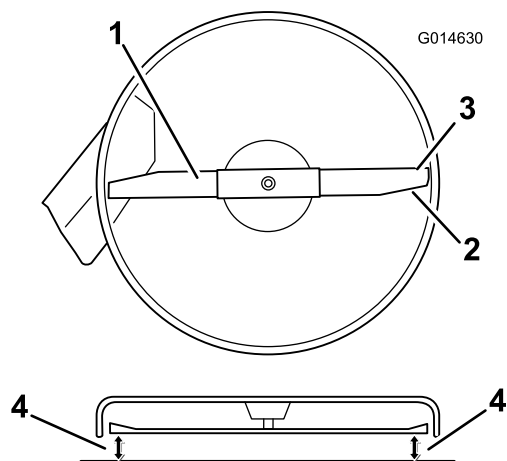
Klippeenheten må rettes opp på tvers først, og så kan man justere hellingsvinkelen på langs.

### Krav:

- Maskinen på stå på plan overflate.
- Alle dekk må ha korrekt trykk. Se [Sjekk trykket i dekkene \(side 35\)](#).

## Rette opp klippeenheten på tvers

1. Sett maskinen på en jevn flate og koble fra knivkontrollbryteren.
2. Før du forlater førerisetet, må du sette på parkeringsbremsen, stanse motoren, ta ut nøkkelen og vente til alle bevegelige deler står stille.
3. Sett klippehøydespaken til den midtre stillingen.
4. Roter knivene forsiktig så alle er på tvers (Figur 50).

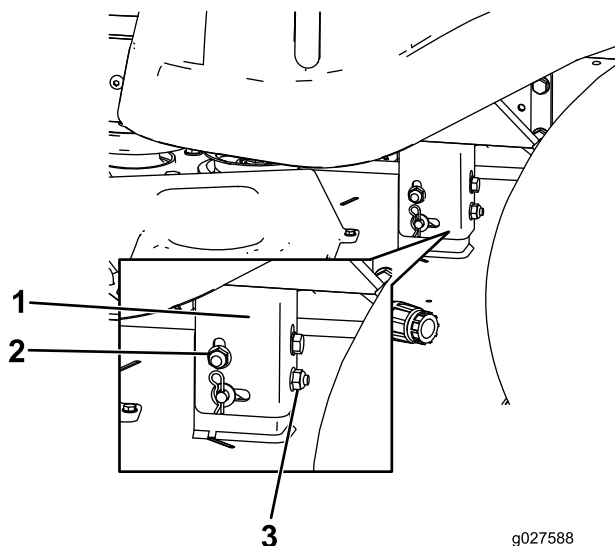


**Figur 50**

- |                           |   |
|---------------------------|---|
| 1. Kniv på tvers          | 3. Ytre knivkanter                                  |
| 2. Vingeområdet på kniven | 4. Mål fra knivtuppen til den flate overflaten her. |

- Mål avstanden mellom de ytterste knivkantene og den flate overflaten (Figur 50). Hvis begge målene ikke er innenfor 5 mm, er det nødvendig med justering. Fortsett med denne prosedyren.
- Gå til venstre side av maskinen.
- Løsne sidelåsemutteren.
- Hev eller senk den venstre siden av klippeenheten ved å rotere den bakre mutteren (Figur 51).

**Merk:** Drei den bakre mutteren med klokken for å heve klippeenheten, og roter den bakre mutteren mot klokken for å senke klippeenheten.



**Figur 51**

- |                   |                 |
|-------------------|-----------------|
| 1. Hengerbrakett  | 3. Bakre mutter |
| 2. Sidelåsemutter |                 |

- Kontroller side-til-side-justeringene igjen. Gjenta denne prosedyren til målingene er korrekte.

- Fortsett å nivellere enheten ved å kontrollere knivens hellingsvinkel på langs, se [Justere knivens hellingsvinkel på langs \(side 39\)](#).

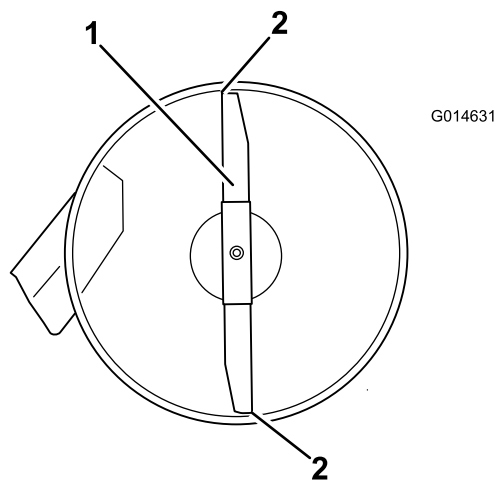
## Justere knivens hellingsvinkel på langs

Sjekk knivens hellingsvinkel på langs hver gang klipperen monteres. Hvis den fremre delen av klippeenheten er mer enn 7,9 mm lavere enn den bakre delen av klippeenheten, må du justere knivnivået ved hjelp av følgende instruksjoner:

- Sett maskinen på en jevn flate og koble fra knivkontrollbryteren.
- Før du forlater førersetet, må du sette på parkeringsbremsen, stanse motoren, ta ut nøkkelen og vente til alle bevegelige deler står stille.
- Sett klippehøydespaken til den midtre stillingen.

**Merk:** Sjekk og juster knivens oppretting på tvers hvis du ikke allerede har gjort det, se [Rette opp klippeenheten på tvers \(side 38\)](#).

- Rotér knivene forsiktig slik at de står på langs (Figur 52).



**Figur 52**

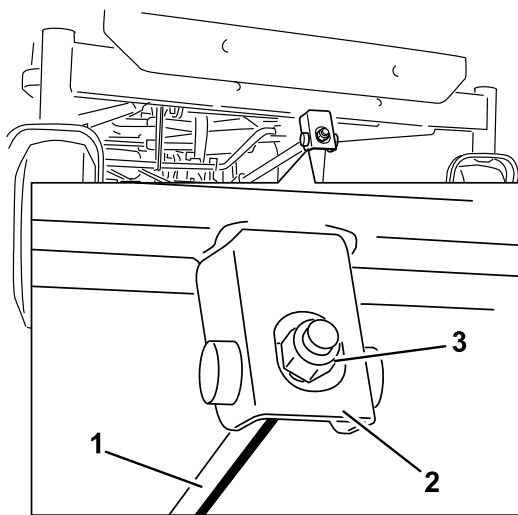
Klippeenheter med én kniv

- Kniv på langs
- Mål fra knivtuppen til den flate overflaten her.

- Mål fra tuppen på den fremre kniven til den flate overflaten, og tuppen på den bakre kniven til den flate overflaten (Figur 52).

**Merk:** Hvis den fremre knivtuppen ikke er 1,6 til 7,9 mm lavere enn den bakre knivtuppen, må du justere den fremre låsemutteren.

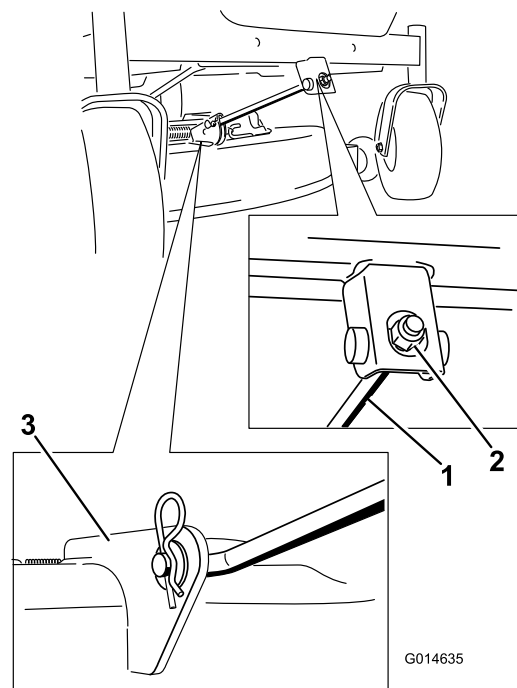
- Rotér justeringsmutteren foran på gressklipperen (Figur 53) for å justere knivens helling på langs.



Figur 53

G014634

1. Justeringsstag
2. Justeringsblokk
3. Låsemutter



Figur 54

G014635

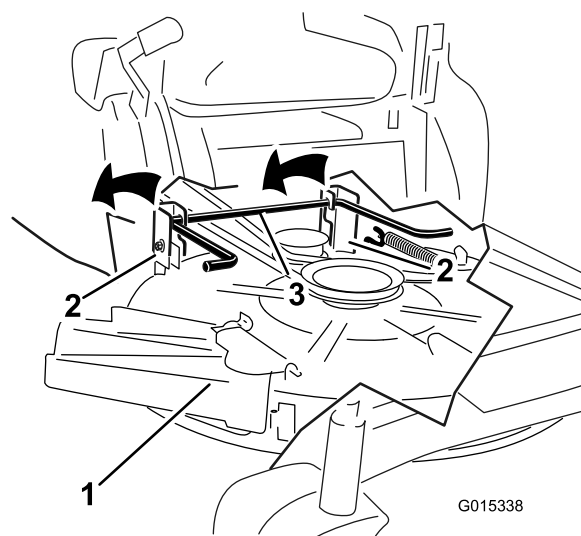
1. Fremre støttestang
2. Låsemutter
3. Klippeenhetsbrakett

7. Trekk til justeringsmutteren for å heve den fremre delen av klippeenheten.
8. Løsne låsemutteren for å senke den fremre delen av klippeenheten.
9. Etter justering, må du kontrollere hellingsvinkelen på langs. Fortsett å justere mutteren til den fremre knivtuppen er 1,6 til 7,9 mm lavere enn bakre knivtupp (Figur 52).
10. Når knivens hellingsvinkel på langs er riktig justert, sjekker du opprettingen på tvers av klippeenheten på nytt. Se [Rette opp klippeenheten på tvers \(side 38\)](#).

5. Løft klippeenheten og hengerbrakettene unna bakre løftestang og senk klippeenheten forsiktig til bakken (Figur 55).

## Demontere klippeenheten

1. Sett maskinen på en jevn flate og koble fra knivkontrollbryteren.
2. Før du forlater førersetet, må du sette på parkeringsbremsen, stanse motoren, ta ut nøkkelen og vente til alle bevegelige deler står stille.
3. Sett klippehøyden til den laveste posisjonen.
4. Fjern hårnålsplinten fra fremre støttestang og fjern stangen fra braketten på klippeenheten (Figur 54). Senk den fremre delen av klippeenheten forsiktig til bakken.



Figur 55

G015338

1. Klippeenhet
2. Hengerbrakett
3. Bakre løftestang

6. Skyv klippeenheten bakover for å fjerne klipperremmen fra motorremskiven.
7. Dytt klippeenheten ut under maskinen.

**Merk:** Ta vare på alle deler for fremtidig montering.

# Vedlikeholde gressklipperremmen

## Kontrollere remmene

**Serviceintervall:** Hver 25. driftstime—Kontroller remmene for slitasje/sprekker.

Kontroller at remmene ikke har sprekker, frynsete kanter, brennmerker eller annen skade. Skift ut ødelagte remmer.

## Skifte klipperremmen

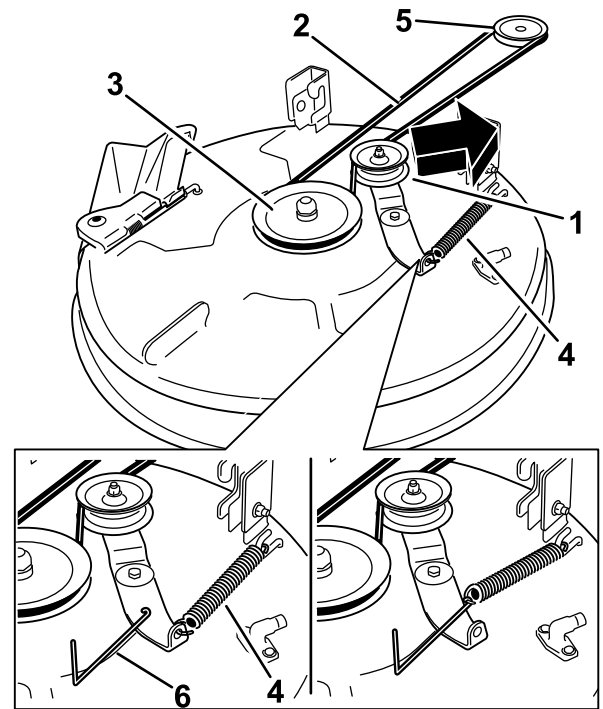
Hvining når remmen roterer, knivene glipper når du klipper gresset, frynsete kanter, brennmerker og sprekker er tegn på at klipperremmen er slitt. Skift remmen hvis noen av disse problemene oppstår.

1. Sett maskinen på en jevn flate og koble fra knivkontrollbryteren.
2. Før du forlater førerisetet, må du sette på parkeringsbremsen, stanse motoren, ta ut nøkkelen og vente til alle bevegelige deler står stille.
3. Still klippehøyden til minste klippestilling (38 mm).
4. Bruke et fjærfjerningsverktøy (Toro-delenr. 92-5771) til å fjerne ledefjæren fra klippeenhetetskroken for å fjerne spenningen på lederullen. Dra så remmen av rullene (Figur 56).

### ⚠ ADVARSEL

Fjæren er under spenning når den monteres og den kan forårsake personskade.

Vær forsiktig når du fjerner remmen.



G015129

Figur 56

Klippeenheter med én kniv

- |                    |                         |
|--------------------|-------------------------|
| 1. Lederull        | 4. Fjær                 |
| 2. Gressklipperrem | 5. Motorremskive        |
| 3. Ytre remskive   | 6. Fjærfjerningsverktøy |
- 
5. Legg den nye remmen rundt motorremskiven og klipperskiven (Figur 56).
  6. Bruk et fjærfjerningsverktøy (Toro-delenr. 92-5771) til å montere ledefjæren over klippeenhetetskroken og tilføre spenning til lederullen og klipperremmen (Figur 56).

## Montere klippeenheten

1. Sett maskinen på en jevn flate og koble fra knivkontrollbryteren.
2. Før du forlater førerisetet, må du sette på parkeringsbremsen, stanse motoren, ta ut nøkkelen og vente til alle bevegelige deler står stille.
3. Skyv klippeenheten under maskinen.
4. Sett klippehøyden til den laveste posisjonen.
5. Løft bakre del av klippeenheten og før hengerbrakettene over bakre løftestang (Figur 55).
6. Fest fremre støttestang til klippeenheten med splittpinnen og hårnålssplinten (Figur 54).
7. Monter klipperremmen på motorremskiven. Se [Skifte klipperremmen \(side 41\)](#).

# Skifte gressavlederen

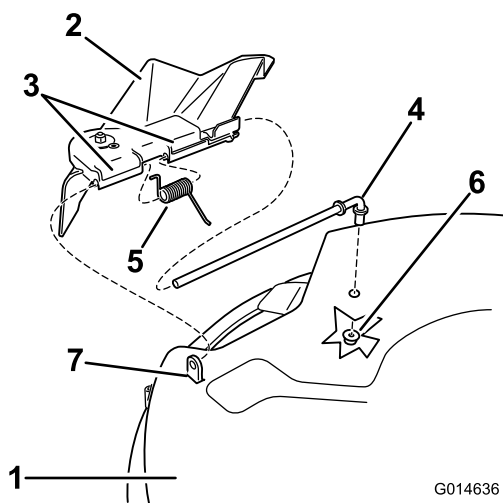
**Serviceintervall:** For hver bruk eller daglig—Kontroller om gressavlederen er skadet.

## ▲ ADVARSEL

En utildekket utslippsåpning kan føre til at gressklipperen kaster objekter mot føreren eller andre i nærheten, noe som kan resultere i alvorlig skade. Det kan også oppstå kontakt med kniven. **Bruk aldri maskinen hvis ikke gressavleder, utslippsdeksel eller gressoppsamlingssystem er på plass.**

**Bruk aldri maskinen hvis ikke gressavleder, utslippsdeksel eller gressoppsamlingssystem er på plass.**

1. Finn delene som er vist i [Figur 57](#).



**Figur 57**

- |                        |                       |
|------------------------|-----------------------|
| 1. Klippeenhet         | 5. Fjær               |
| 2. Gressavleder        | 6. Mutter (3/8 tomme) |
| 3. Gressavlederbrakett | 7. Kort utstikker     |
| 4. Stang               |                       |

2. Fjern mutteren (3/8 tomme) fra stangen under klippeenheten ([Figur 57](#)).
3. Skyv stangen ut fra den korte utstikkeren, fjæren og gressavlederen ([Figur 57](#)).
4. Fjern den skadde eller slitte gressavlederen.
5. Skifte gressavlederen ([Figur 57](#)).
6. Skyv stangen, den rette enden, gjennom den bakre gressavlederbraketten.
7. Plasser fjæren på stangen, med enden av kablene ned, og gjennom gressavlederbrakettene. Skyv stangen gjennom den andre gressavlederbraketten ([Figur 57](#)).
8. Sett stangen inn foran på gressavlederen i den korte avstikkeren på klippeenheten.

9. Fest den bakre enden av stangen til klippeenheten med en mutter (3/8 tomme) som vist i [Figur 57](#).

**Viktig:** Gressavlederen må være fjærbelastet i den nedre posisjonen. Løft avlederen for å teste at den smekker ned til den nederste posisjonen.

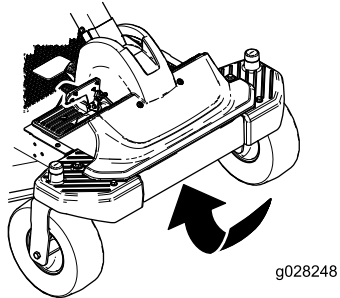
# Rengjøring

## Rengjøre under den fremre delen av maskinen

**Serviceintervall:** Etter hver bruk—Sjekk og rengjør den fremre delen av maskinen

Bruk trykkluft eller en børste for å fjerne avfall under den fremre delen av maskinen (Figur 58).

**Merk:** Ikke bruk vann til å rengjøre under den fremre delen av maskinen, dette kan føre til at avfall samles opp.



Figur 58

## Vaske plentraktorens underside

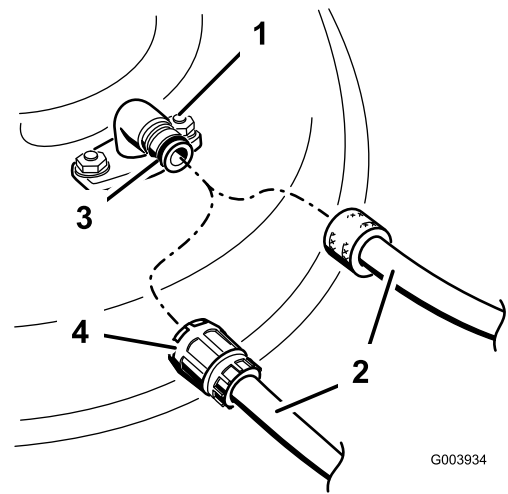
**Serviceintervall:** Etter hver bruk—Rengjør gressklipperhuset.

**Viktig:** Du kan vaske maskinen med skånsomt vaskemiddel og vann. Maskinen må ikke trykkvaskes. Unngå overdreven bruk av vann, spesielt nær kontrollpanelet, under setet, rundt motoren, de hydrauliske pumpene og motorene.

Etter bruk vasker du alltid undersiden av gressklipperen for å hindre oppsamling av gress. Slik oppnår du forbedret oppmaling og fordeling av gressrester.

1. Sett maskinen på en jevn flate og koble ut knivkontrollbryteren.
2. Før du forlater førersetet må du sørge for at parkeringsbremsen er på, stanse motoren, ta ut nøkkelen og vente til alle bevegelige deler står stille.
3. Fest slangekuplingen til enden av klippeenhetens vanninntaksnippel, og skru på vannet (Figur 59).

**Merk:** Smør vaselin på vanninntaksnippelens o-ring for å gjøre det enklere å feste kuplingen og for å beskytte o-ringen.



Figur 59

- |                      |            |
|----------------------|------------|
| 1. Vanninntaksnippel | 3. O-ring  |
| 2. Slange            | 4. Kupling |

4. Senk klippeenheten til laveste klippehøyde.
  5. Sitt i setet når du starter motoren.
  6. Koble inn knivkontrollbryteren, og la gressklipperen kjøre i ett til tre minutter.
  7. Koble ut knivkontrollspaken, stopp motoren, ta ut tenningsnøkkelen og vent til alle bevegelige deler har stoppet.
  8. Skru av vannet og fjern koblingen fra vanninntaksnippelen.
- Merk:** Hvis klippeenheten ikke er ren etter en vask, bløter du den og lar den stå i 30 minutter. Deretter gjentar du prosessen.
9. Kjør gressklipperen igjen i ett til tre minutter for å fjerne overflødig vann.

### ▲ ADVARSEL

Hvis vanninntaksnippelen er skadet eller mangler, kan du selv eller andre i nærheten risikere å bli truffet av gjenstander som blir slengt gjennom luften, eller komme i kontakt med kniven. Kontakt med gjenstander som blir slengt gjennom luften, eller kontakt med kniven vil forårsake skader eller dødsulykker.

- Hvis vanninntaksnippelen er skadet eller mangler, må det monteres en ny nippel øyeblikkelig, og før plenraktoren brukes igjen.
- Stikk aldri hender eller føtter under plenraktoren eller gjennom åpninger i plenraktoren.

# Lagring

## Rengjøre og lagre maskinen

1. Koble fra knivkontrollbryteren, flytt bevegelseskontrollspakene utover til PARKERINGSSTILLINGEN, stopp motoren og ta ut tenningsnøkkelen.
2. Rengjør hele maskinen utvendig, spesielt motoren, og fjern gressrester, smuss osv. Fjern utvendige gressrester og smuss på motorens sylindertoppribber og viftehus.

**Viktig:** Du kan vaske maskinen med skånsomt vaskemiddel og vann. Maskinen må ikke trykkvaskes. Unngå overdreven bruk av vann, spesielt nær kontrollpanelet, under setet, rundt motoren, de hydrauliske pumpene og motorene.

3. Vedlikehold lufttrensaren, se [Overhale lufttrensaren \(side 27\)](#).
4. Påfør smøring og olje på maskinen. Se [Smøring \(side 26\)](#).
5. Bytt veivhusolje og -filter, se [Skifte motorolje og filter \(side 29\)](#).
6. Kontroller trykket i dekkene. Se [Sjekk trykket i dekkene \(side 35\)](#).
7. Bytt ut batteriet, se [Lade batteriet \(side 33\)](#).
8. Kontroller knivenes tilstand. Se [Undersøke knivbladene \(side 36\)](#).
9. Gjør maskinen klar for oppbevaring når det er flere enn 30 dager til du skal bruke den igjen. Slik gjør du maskinen klar for lagring.
10. Bland et stabiliserings-/kondisjoneringsmiddel med petroleumsbase i drivstoffet på tanken. Følg blandingsinstruksjonene fra produsenten av stabiliseringsmiddelet. Stabiliseringsmidler med alkoholbase (etanol eller metanol) må ikke brukes.

**Merk:** Et stabiliserings-/kondisjoneringsmiddel er mest effektivt når det blandes med fersk bensin og brukes til enhver tid.

Kjør motoren for å fordele den behandlede bensinen i drivstoffsystemet (5 minutter).

Stopp motoren og la den kjøles ned. Tøm drivstofftanken.

Start motoren igjen og la den gå til den stopper av seg selv.

Choke motoren. Start motoren, og la den gå til den ikke starter mer.

Drivstoff må kasseres i henhold til lokale forskrifter. Gjenvinn i henhold til lokale forskrifter.

**Viktig:** Bensin som inneholder et stabiliserings-/kondisjoneringsmiddel, må ikke oppbevares i flere enn 90 dager.

11. Ta ut tennpluggen(e) og sjekk tilstanden, se [Overhale tennpluggen \(side 31\)](#). Når tennpluggen(e) er tatt ut, heller du to spiseskjeer med motorolje i tennplugghullet. Bruk starteren til å starte motoren og fordele oljen på innsiden av sylinderen. Monter tennpluggen(e). Ikke sett kabelaen på tennpluggen(e).
12. Fjern all skitt og rusk fra toppen av plentraktoren.
13. Skrap bort oppsamlet gress og skitt fra gressklipperens underside, og spyl den med en hageslange.
14. Kontroller driv- og klipperremmene.
15. Sjekk og stram til alle bolter, mutrer og skruer. Alle slitte eller skadde deler må repareres eller skiftes ut.
16. Reparer alle riper eller avskallinger i lakken. Du kan kjøpe maling hos ditt autoriserte forhandlerverksted.
17. Maskinen må oppbevares rent og tørt i en garasje eller på et lager. Ta nøkkelen ut av tenningen og legg den på et sted der du vil finne den igjen. Legg en presenning over maskinen for å beskytte den og holde den ren.

# Feilsøking

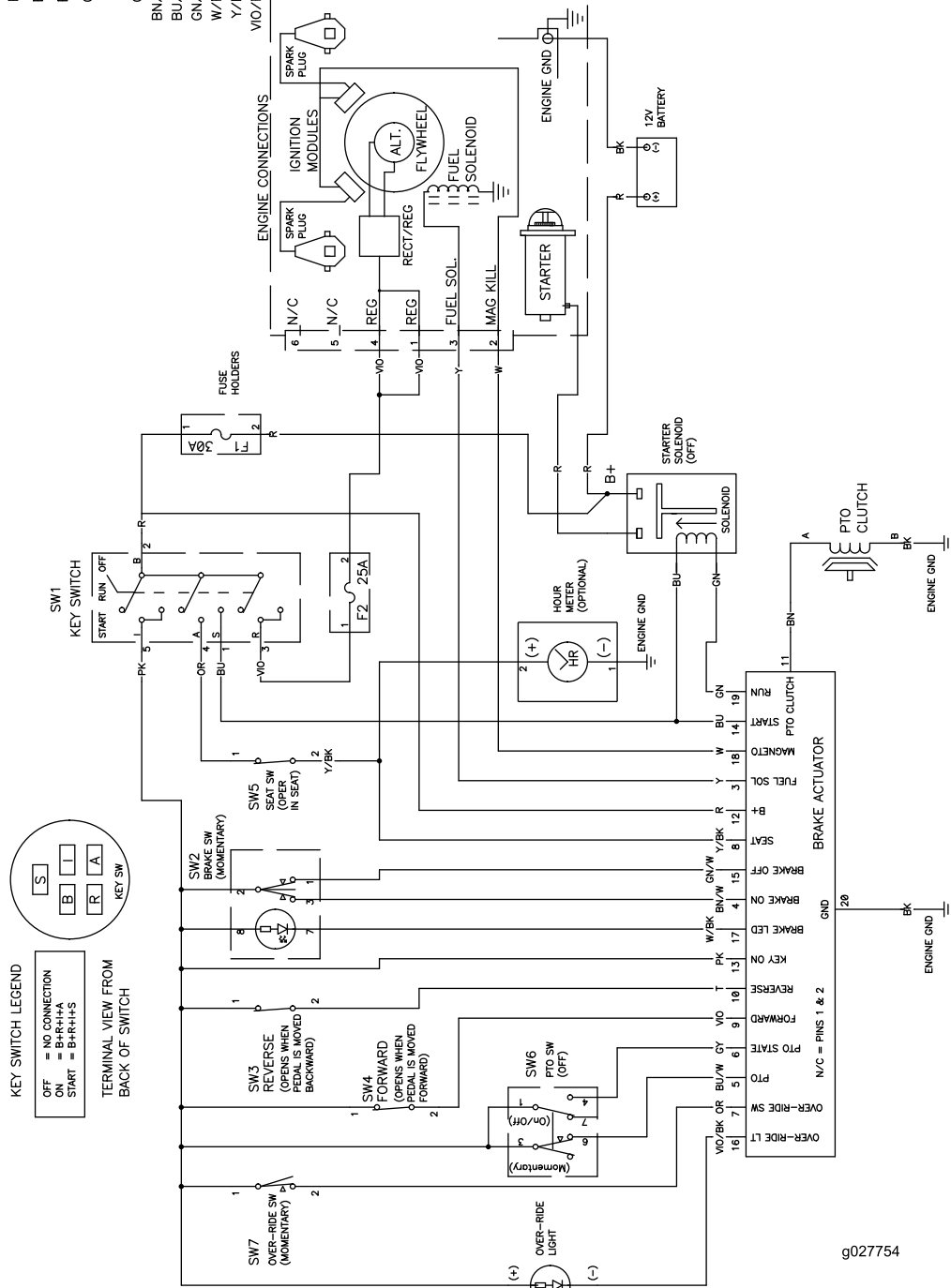
Problem	Mulig årsak	Løsning
Motoren overopphetes.	<ol style="list-style-type: none"> <li>1. For stor motorbelastning.</li> <li>2. Oljenivået i veivhuset er lavt.</li> <li>3. Kjøleribbene og luftpassasjene under motorviftehuset er tilstoppet.</li> <li>4. Luftrenseren er skitten.</li> <li>5. Det er smuss, vann eller gammelt drivstoff i drivstoffsystemet.</li> </ol>	<ol style="list-style-type: none"> <li>1. Reduser bakkehastigheten.</li> <li>2. Tilsett olje til veivhuset.</li> <li>3. Fjern hindringen i kjøleribbene og luftpassasjene.</li> <li>4. Rengjør eller bytt ut luftrensererelementet.</li> <li>5. Kontakt et autorisert forhandlerverksted.</li> </ol>
Startmotoren kjører ikke.	<ol style="list-style-type: none"> <li>1. Knivkontrollbryteren er innkoblet.</li> <li>2. Parkeringsbremsen er ikke tilkoblet.</li> <li>3. Batteriet er flatt.</li> <li>4. De elektriske forbindelsene er korroderte eller løse.</li> <li>5. En sikring har gått.</li> <li>6. Et relé eller en bryter er skadd.</li> </ol>	<ol style="list-style-type: none"> <li>1. Flytt knivkontrollbryteren til utkoblet.</li> <li>2. Sett på parkeringsbremsen.</li> <li>3. Lad opp batteriet.</li> <li>4. Kontroller at de elektriske forbindelsene har god kontakt.</li> <li>5. Bytt ut sikringen.</li> <li>6. Kontakt et autorisert forhandlerverksted.</li> </ol>
Motoren vil ikke starte, er vanskelig å starte eller går ikke.	<ol style="list-style-type: none"> <li>1. Drivstofftanken er tom.</li> <li>2. Choken er ikke på.</li> <li>3. Luftrenseren er skitten.</li> <li>4. Tennpluggledningen(e) er løs(e) eller ikke tilkoblet.</li> <li>5. Tennpluggen(e) er ripet(e) eller sprukket, eller åpningen er feil.</li> <li>6. Det er smuss i drivstoffilteret.</li> <li>7. Det er smuss, vann eller gammelt drivstoff i drivstoffsystemet.</li> <li>8. Det er feil drivstoff på drivstofftanken.</li> <li>9. Oljenivået i veivhuset er lavt.</li> </ol>	<ol style="list-style-type: none"> <li>1. Fyll drivstofftanken.</li> <li>2. Flytt chokespaken til On (På).</li> <li>3. Rengjør eller bytt ut luftrensererelementet.</li> <li>4. Fest ledningen(e) til tennpluggen.</li> <li>5. Monter ny(e) tennplugg(er) med korrekt åpning.</li> <li>6. Bytt ut drivstoffilteret.</li> <li>7. Kontakt et autorisert forhandlerverksted.</li> <li>8. Tøm tanken og fyll på riktig drivstoff.</li> <li>9. Tilsett olje til veivhuset.</li> </ol>
Maskinen kjører ikke.	<ol style="list-style-type: none"> <li>1. Omløpsventilene er åpne.</li> <li>2. Trekkremmene er slitte, løse eller ødelagte.</li> <li>3. Trekkremmene har gått av lederullene.</li> <li>4. Girkassen har sviktet.</li> </ol>	<ol style="list-style-type: none"> <li>1. Lukk taueventilene.</li> <li>2. Kontakt et autorisert forhandlerverksted.</li> <li>3. Kontakt et autorisert forhandlerverksted.</li> <li>4. Kontakt et autorisert forhandlerverksted.</li> </ol>
Det er unormal vibrasjon.	<ol style="list-style-type: none"> <li>1. Monteringsboltene i motoren er løse.</li> <li>2. En motorremskive, lederull eller knivremsskive er løs.</li> <li>3. Motorremskiven er ødelagt.</li> <li>4. Gressklipperkniven(e) er bøyd(e) eller ubalansert(e).</li> <li>5. En knivmonteringsbolt er løs.</li> <li>6. En knivspindel er bøyd.</li> </ol>	<ol style="list-style-type: none"> <li>1. Trekk til monteringsboltene i motoren.</li> <li>2. Stram til den aktuelle skiven.</li> <li>3. Kontakt et autorisert forhandlerverksted.</li> <li>4. Monter ny(e) gressklipperkniv(er).</li> <li>5. Stram til knivmonteringsbolten.</li> <li>6. Kontakt et autorisert forhandlerverksted.</li> </ol>

Problem	Mulig årsak	Løsning
Klippehøyden er ujevn.	<ol style="list-style-type: none"> <li>1. Kniven(e) er ikke skarpe.</li> <li>2. Gressklipperkniven(e) er bøyd(e).</li> <li>3. Klippeenheten er ikke rettet opp.</li> <li>4. Et antiskalperingshjul er ikke riktig justert.</li> <li>5. Plentraktorens underside er skitten.</li> <li>6. Trykket i dekkene er feil.</li> <li>7. En knivspindel er bøyd.</li> </ol>	<ol style="list-style-type: none"> <li>1. Slip kniven(e).</li> <li>2. Monter ny(e) gressklipperkniv(er).</li> <li>3. Rett opp klippeenheten på tvers og på langs.</li> <li>4. Juster høyden på antiskalperingshjulet.</li> <li>5. Rengjør gressklipperens underside.</li> <li>6. Juster trykket i dekkene.</li> <li>7. Kontakt et autorisert forhandlerverksted.</li> </ol>
Knivene roterer ikke.	<ol style="list-style-type: none"> <li>1. Knivens drivrem er slitt, løs eller ødelagt.</li> <li>2. Drivremmen har gått av lederullen.</li> <li>3. Feil på kraftuttaketets bryter eller clutch.</li> <li>4. Klipperremmen er slitt, løs eller ødelagt.</li> </ol>	<ol style="list-style-type: none"> <li>1. Monter en ny drivrem.</li> <li>2. Monter ny drivrem, og kontroller justeringsakslene og remførerne for korrekt stilling.</li> <li>3. Kontakt et autorisert forhandlerverksted.</li> <li>4. Monter en ny klipperrem.</li> </ol>

# Skjemaer

## WIRE COLOR CODES

BK	=	BLACK	PK	=	PINK
BN	=	BROWN	R	=	RED
BU	=	BLUE	T	=	TAN
GN	=	GREEN	VO	=	VIOLET
GY	=	GREY	W	=	WHITE
OR	=	ORANGE	Y	=	YELLOW
BN/W	=	BROWN w/WHITE			
BU/W	=	BLUE w/WHITE			
GN/W	=	GREEN w/WHITE			
W/BK	=	WHITE w/BLACK			
Y/BK	=	YELLOW w/BLACK			
VO/BK	=	VIOLET w/BLACK			



g027754

Koblingskjema (Rev. A)

**Notat:**

**Notat:**

**Notat:**

## Liste over internasjonale forhandlere

Distributør:	Land:	Telefonnummer:	Distributør:	Land:	Telefonnummer:
Agrolanc Kft	Ungarn	36 27 539 640	Maquiver S.A.	Colombia	57 1 236 4079
Balama Prima Engineering Equip.	Hong Kong	852 2155 2163	Maruyama Mfg. Co. Inc.	Japan	81 3 3252 2285
B-Ray Corporation	Korea	82 32 551 2076	Mountfield a.s.	Den tsjekkiske republikk	420 255 704 220
Casco Sales Company	Puerto Rico	787 788 8383	Mountfield a.s.	Slovakia	420 255 704 220
Ceres S.A.	Costa Rica	506 239 1138	Munditol S.A.	Argentina	54 11 4 821 9999
CSSC Turf Equipment (pvt) Ltd.	Sri Lanka	94 11 2746100	Norma Garden	Russland	7 495 411 61 20
Cyril Johnston & Co.	Nord-Irland	44 2890 813 121	Oslinger Turf Equipment SA	Ecuador	593 4 239 6970
Cyril Johnston & Co.	Irland	44 2890 813 121	Oy Hako Ground and Garden Ab	Finland	358 987 00733
Equiver	Mexico	52 55 539 95444	Parkland Products Ltd.	New Zealand	64 3 34 93760
Femco S.A.	Guatemala	502 442 3277	Perfetto	Polen	48 61 8 208 416
ForGarder OU	Estland	372 384 6060	Pratoverde SRL.	Italia	39 049 9128 128
G.Y.K. Company Ltd.	Japan	81 726 325 861	Prochaska & Cie	Østerrike	43 1 278 5100
Geomechaniki of Athens	Hellas	30 10 935 0054	RT Cohen 2004 Ltd.	Israel	972 986 17979
Golf international Turizm	Tyrkia	90 216 336 5993	Riversa	Spania	34 9 52 83 7500
Guandong Golden Star	Kina	86 20 876 51338	Lely Turfcare	Danmark	45 66 109 200
Hako Ground and Garden	Sverige	46 35 10 0000	Solvert S.A.S.	Frankrike	33 1 30 81 77 00
Hako Ground and Garden	Norge	47 22 90 7760	Spypros Stavrinides Limited	Kypros	357 22 434131
Hayter Limited (U.K.)	Storbritannia	44 1279 723 444	Surge Systems India Limited	India	91 1 292299901
Hydroturf Int. Co Dubai	De forente arabiske emirater	97 14 347 9479	T-Markt Logistics Ltd.	Ungarn	36 26 525 500
Hydroturf Egypt LLC	Egypt	202 519 4308	Toro Australia	Australia	61 3 9580 7355
Irrimac	Portugal	351 21 238 8260	Toro Europe NV	Belgia	32 14 562 960
Irrigation Products Int'l Pvt Ltd.	India	0091 44 2449 4387	Valtech	Marokko	212 5 3766 3636
Jean Heybroek b.v.	Nederland	31 30 639 4611	Victus Emak	Polen	48 61 823 8369

### Europeisk personvernerklæring

Informasjonen Toro samler inn

Toro Warranty Company (Toro) respekterer ditt personvern. For at vi skal kunne behandle ditt garantikrav og kontakte deg ved en eventuell produkttilbakekalling, ber vi deg om å dele enkelte personopplysninger med oss, enten direkte eller gjennom din lokale Toro-bedrift eller -forhandler.

Toros garantisystem finnes på vertsservere i USA, hvor personvernlovgivningen kanskje ikke gir samme beskyttelse som i ditt eget land.

VED Å DELE DIN PERSONLIGE INFORMASJON MED OSS, SAMTYKKER DU I BEHANDLINGEN AV DIN PERSONLIGE INFORMASJON SOM BESKREVET I DENNE PERSONVERNERKLÆRINGEN.

Måten Toro bruker informasjon på

Toro kan bruke din personlige informasjon til å behandle garantikrav, til å kontakte deg ved en eventuell produkttilbakekalling og av andre hensyn som vi vil fortelle deg om. Toro kan dele din informasjon med Toros datterselskaper, forhandlere eller andre forretningspartnere i forbindelse med disse aktivitetene. Vi vil ikke selge din personlige informasjon til andre selskaper. Vi forbeholder oss retten til å oppgi personlig informasjon for samsvar med gjeldende lovgivning og på forespørsel fra passende myndighet, for å kunne drive våre systemer korrekt eller for vår egen eller andre brukeres beskyttelse.

Oppbevaring av personlig informasjon

Vi vil oppbevare din personlige informasjon så lenge vi har behov for den, av hensynene de opprinnelig ble samlet inn for eller av andre legitime hensyn (som f.eks. samsvar med regelverk), eller som påkrevd av gjeldende lovgivning.

Toros forpliktelse til din personlige informasjons sikkerhet

Vi tar rimelige forholdsregler for å beskytte sikkerheten til din personlige informasjon. Vi setter også i verk tiltak for å opprettholde nøyaktigheten til og gjeldende status for personlig informasjon.

Tilgang og korrigerings av personlig informasjon

Hvis du vil gjennomgå eller korrigere din personlige informasjon, kontakt oss per e-post på [legal@toro.com](mailto:legal@toro.com).

### Australsk forbrukerlov

Australske kunder vil finne opplysninger angående australsk forbrukerlov enten inni boksen eller hos din lokale Toro-forhandler.



# Toro-garantien og Toro GTS-startgaranti

Privatprodukter

## Betingelser og inkluderte produkter

The Toro Company og datterselskapet Toro Warranty Company garanterer, i henhold til en avtale mellom dem, i fellesskap å reparere de oppgitte Toro-produktene for originalkjøperen<sup>1</sup> hvis de er mangelfulle i materialer eller utførelse eller hvis Toro GTS-motoren (garanteeed to start – garantert start) ikke starter på første eller andre trekk, såfremt rutinevedlikeholdet som påkrevd i *brugerhåndboken* har blitt utført.

Følgende tidsperioder gjelder fra kjøpsdatoen:

Produkter	Garantiperiode
Manuelle motordrevne gressklippere • Formstøpt klippeenhet	5 år for privatbruk <sup>2</sup> 90 dager for kommersiell bruk
• Motor	5 års løfte om garantert start (GTS), for privatbruk <sup>3</sup>
• Batteri	2 år
• Klippeenhet i stål	2 år for privatbruk <sup>2</sup> 30 dager for kommersiell bruk
• Motor	2 års løfte om garantert start (GTS), for privatbruk <sup>3</sup>
TimeMaster-gressklippere	Tre år for privatbruk <sup>2</sup> 90 dager for kommersiell bruk
• Motor	3 års løfte om garantert start (GTS), for privatbruk <sup>3</sup>
• Batteri	2 år
Elektriske håndholdte produkter og manuelle motordrevne gressklippere Snøfresere	2 år for privatbruk <sup>2</sup> Ingen garanti for kommersiell bruk
• Ettrinns	2 år for privatbruk <sup>2</sup> 45 dager for kommersiell bruk
• Motor	2 års løfte om garantert start (GTS), for privatbruk <sup>3</sup>
• Totrinns	Tre år for privatbruk <sup>2</sup> 45 dager for kommersiell bruk
• Sjakt, sjaktavleder og huset til viftehjulet	Livstid (kun opprinnelig eier) <sup>5</sup>
Elektriske snøfresere	To år for privatbruk <sup>2</sup> Ingen garanti for kommersiell bruk
Alle plenetraktorer nedenfor • Motor	Les garantien fra motorprodusenten <sup>4</sup>
• Batteri	To år for privatbruk <sup>2</sup>
• Tilbehør	To år for privatbruk <sup>2</sup>
DH Plen- og hagetraktorer	2 år for privatbruk <sup>2</sup> 30 dager for kommersiell bruk
XLS Plen- og hagetraktorer	Tre år for privatbruk <sup>2</sup> 30 dager for kommersiell bruk
TimeCutter	Tre år for privatbruk <sup>2</sup> 30 dager for kommersiell bruk
TITAN-gressklippere • Ramme	Tre år eller 240 timer <sup>5</sup> Livstid (kun opprinnelig eier) <sup>6</sup>

<sup>1</sup>Opprinnelig kjøper betyr personen som opprinnelig kjøpte Toro-produktet.

<sup>2</sup>Privat bruk betyr bruk av produktet på samme tomt som hjemmet ditt. Bruk på mer enn ett sted betraktes som kommersiell bruk, og garantien for kommersiell bruk vil dermed gjelde.

<sup>3</sup>Toros startgaranti (GTS) gjelder ikke når produktet brukes kommersielt.

<sup>4</sup>Noen motorer som brukes på Toro-produkter dekkes av motorprodusentens garanti.

<sup>5</sup>Avhengig av hva som inntreffer først.

<sup>6</sup>Livstidsgaranti for ramme – Hvis hovedrammen, som består av delene som sveises sammen for å danne traktorstrukturen som andre komponenter (f.eks. motoren) er festet til, sprekker eller brykker ved normal bruk, vil den bli reparert eller erstattet (Toro velger dette) uten ekstra kostnader for deler eller arbeid. Rammeskader som skyldes feil- eller misbruk eller reparasjon som er nødvendig pga. rust eller korrosjon dekkes ikke.

Garantien kan ugyldiggjøres hvis timetelleren blir frakobles, endret eller viser tegn på tukling.

## Eierens ansvar

Du må vedlikeholde Toro-produktet ved å følge vedlikeholdsprosedyrene som er beskrevet i *brugerhåndboken*. Det er du som dekker kostnadene til slikt rutinevedlikehold, enten det utføres av en forhandler eller av deg.

## Instruksjoner for å innhente garantitjenester

Hvis du mener at ditt Toro-produkt inneholder en defekt i materialer eller arbeidskvalitet, følger du denne fremgangsmåten:

1. Kontakt selgeren for å avtale service på produktet. Hvis det av en eller annen grunn er umulig for deg å kontakte selgeren, kan du kontakte en Toro-autorisert forhandler for å avtale service. Se vedlagt forhandlerliste.
2. Ta med deg produktet og kjøpsbeviset (kvittering) til servicestasjonen. Hvis du av en eller annen grunn er misfornøyd med servicestasjonens analyse eller med hjelpen du får, kan du kontakte oss på:

Toro Customer Care Department, RLC Division  
Toro Warranty Company  
8111 Lyndale Avenue South  
Bloomington, MN 55420-1196, USA  
001-952-948-4707

## Elementer og betingelser som ikke inkluderes

Det er ikke noen annen uttrykt garanti unntatt for spesialdekning for utslippssystemet og motorgarantidekning på noen produkter. Denne uttrykkelige garantien dekker ikke følgende:

- Kostnader til vanlig vedlikeholdsservice eller deler, for eksempel filtre, drivstoff, smøremidler, oljeskift, tennplugg, luftfilter, knivsliping eller slitte blad, kabel- og forbindelsesjusteringer samt bremse- og clutchjusteringer
- Komponenter som svikter som følge av normal slitasje
- Alle produkter eller deler som er endret eller feilbrukt og må byttes eller repareres på grunn av normal slitasje, uhell eller manglende korrekt vedlikehold
- Gebyrer for henting og levering
- Reparasjoner eller forsøk på reparasjoner av andre enn en autorisert Toro-serviceforhandler
- Reparasjoner som er nødvendige pga. manglende overholdelse av anbefalt drivstoffprosedyre (se *brugerhåndboken* for mer informasjon)
  - Fjerning av urenheter fra drivstoffsystemet dekkes ikke
  - Bruk av gammelt drivstoff (mer enn én måned gammelt) eller drivstoff som inneholder mer enn 10 % etanol eller mer enn 15 % MTBE
  - Mangel på å tappe drivstoffsystemet før en periode på over én måned uten bruk
- Reparasjoner eller justeringer for å korrigere startproblemer pga. av følgende:
  - Mangel på å følge korrekte vedlikeholdsprosedyrer eller anbefalt drivstoffprosedyre
  - Roterende kniv treffer en gjenstand
- Spesielle driftsvilkår hvor start kan kreve mer enn to trekk:
  - Første start etter en periode uten bruk på over tre måneder eller vinteropplag
  - Kald start som tidlig på våren og sent om høsten
  - Feil startprosedyre – hvis du har problemer med å starte enheten, kontroller *brugerhåndboken* for å påse at du bruker korrekt startprosedyre. Dette kan spare et unødig besøk til et autorisert Toro-forhandlerverksted.

## Generelle betingelser

Kjøperen er dekket av nasjonal lovgivning innen hvert land. Rettighetene som kjøperen har med støtte i slike lover, er ikke begrenset av denne garantien.