



ブーム用カバーキット

Multi-Pro® ターフスプレーヤトラス形ブーム付き用

モデル番号41602—シリアル番号 315000001 以上

オペレーターズマニュアル

付属部品

すべての部品がそろっているか、下の表で確認してください。

手順	内容	数量	用途
1	中央ブームブラケット2014個	2	中央ブームブラケットとカバーを取り付けます。
	ブームマウントプレート	2	
	Uナット	4	
	六角ヘッドねじ、3/8 x 1-1/4 インチ	4	
	銘板デカル	1	
	規制関係デカル 119-4986	1	
	フランジナット3/8 in	4	
	ワッシャプレート	2	
	六角ヘッドねじ、5/16 x 1-1/4 インチ	4	
	中央ブームブラケット2015以降のモデル	2	
2	ウイングブームカバー	2	ウイングブームカバーを取り付けます。
	ワッシャプレート	16	
	Uナット	12	
	六角ヘッドボルト5/16 x 1 1/4 インチ	12	
3	ドレンバルブ取り付けブラケット	1	ドレンバルブ取り付けブラケットを取り付けます。
	キャリッジねじ3/8 x 1 1/4 インチ	2	
	フランジナット5/16 インチ	2	
4	必要なパーツはありません。	—	ブームカバーに適切なクリアランスがあるかどうか点検する。

重要 カバー付きブームキットを取り付けてお使いの場合には、カバー内部に薬剤が蓄積するのを防止できるエアインダクション・フラットノズルAIC ティージェットのご使用をお奨めします。詳細はトロのノズルチャートをご参照ください。

注 カバー付きブームキットには、スプリングアップグレードキットパーツ番号 120-8508を取り付ける必要があります。

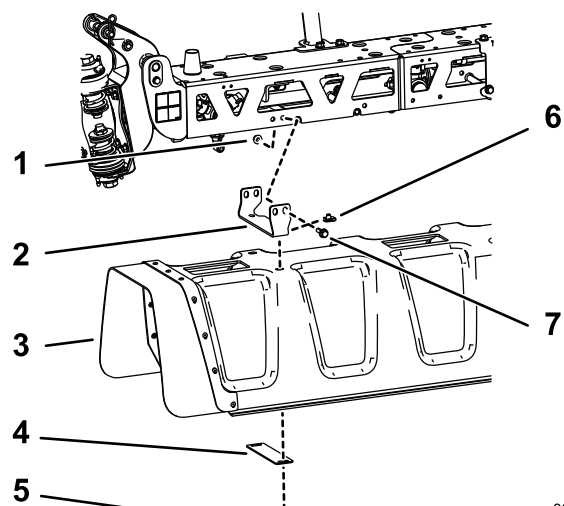


1

中央ブームブラケットとカバーを取り付ける

この作業に必要なパーツ

2	中央ブームブラケット2014個
2	ブームマウントプレート
4	Uナット
4	六角ヘッドねじ、3/8 x 1-1/4 インチ
1	銘板デカル
1	規制関係デカル 119-4986
4	フランジナット 3/8 in
2	ワッシャプレート
4	六角ヘッドねじ、5/16 x 1-1/4 インチ
2	中央ブームブラケット2015以降のモデル



g030299

図 1

2015年以降のモデル

1. フランジナット (3/8 インチ)
2. ブラケット
3. 中央ブームカバー
4. ワッシャプレート
5. 六角ヘッドねじ 5/16 x 1-1/4 インチ
6. Uナット
7. フランジナット 3/8 インチ

手順

中央ブームブラケットのひとつに、銘板デカルと規制関係デカルを、図 2 のように取り付ける。

注 デカルを貼り付ける前に、貼り付ける場所にごみやグリスなどの異物がついていないように十分にきれいにしておくこと。

2014年以前のモデル

1. 中央ブラケット2個とブーム取り付けプレートを中央ブームに取り付ける六角ヘッドボルト 3/8 x 1-1/4 インチ2本とフランジ・ナット 3/8 インチ2個を使用して、図 2 のように取り付ける。

注 スプレーヤにキットを取り付ける時には、センターブラケットの穴にキットを取り付ける。ワークマンにキットを取り付ける時には、ブーム取り付けプレートの穴にキットを取り付ける。

2. 中央ブームブラケットに中央カバーアセンブリを図 2 のように取り付けるUナット4個、ワッシャプレート2枚、六角ヘッドボルト 5/16 x 1-1/4 インチ4本を使用する。

2015年以降のモデル

1. 中央カバーアセンブリをブラケットに取り付けるUナット4個、ワッシャプレート2枚、六角ヘッドボルト 5/16 x 1-1/4 インチ4本を使用して図 1 のように取り付ける。

2

ウイングブームカバーを取り付ける

この作業に必要なパーツ

2	ウイングブームカバー
16	ワッシャプレート
12	Uナット
12	六角ヘッドボルト 5/16 x 1 1/4 インチ

手順

1. 左右のウイングブームについている散布用ノズルを真っ直ぐ下向きにしてウイングブームカバーの穴に入るようにする。
2. ウイングブームカバー図 2 のひとつを取り付けるワッシャプレート8枚、六角ヘッドボルト 5/16 x 1-1/4 インチ6本、Uナット6個を使用する。

3. ステップ 2 を繰り返して、もう一本のウイングブームカバーを取り付ける。

3

ドレンバルブ取り付けブラケットを取り付ける

この作業に必要なパーツ

1	ドレンバルブ取り付けブラケット
2	キャリッジねじ 3/8 x 1 1/4 インチ
2	フランジナット 5/16 インチ

手順

1. ドレンバルブ取り付けブラケットを 図 2 のように車体に取り付けるキャリッジねじ 2 本とフランジナット 5/16 インチ 2 個を使用する。
2. ドレンバルブを、現在の位置から取り付けブラケット 図 2 へ移動させる現在使われているリチピンとランヤードを使用する。

4

ブームカバーのクリアランスを確認する

必要なパーツはありません。

手順

ブームを散布位置に降ろしたときに中央ブームのカバーとウイングブームのカバーとが干渉しないかどうか確認し、必要に応じて調整を行う。

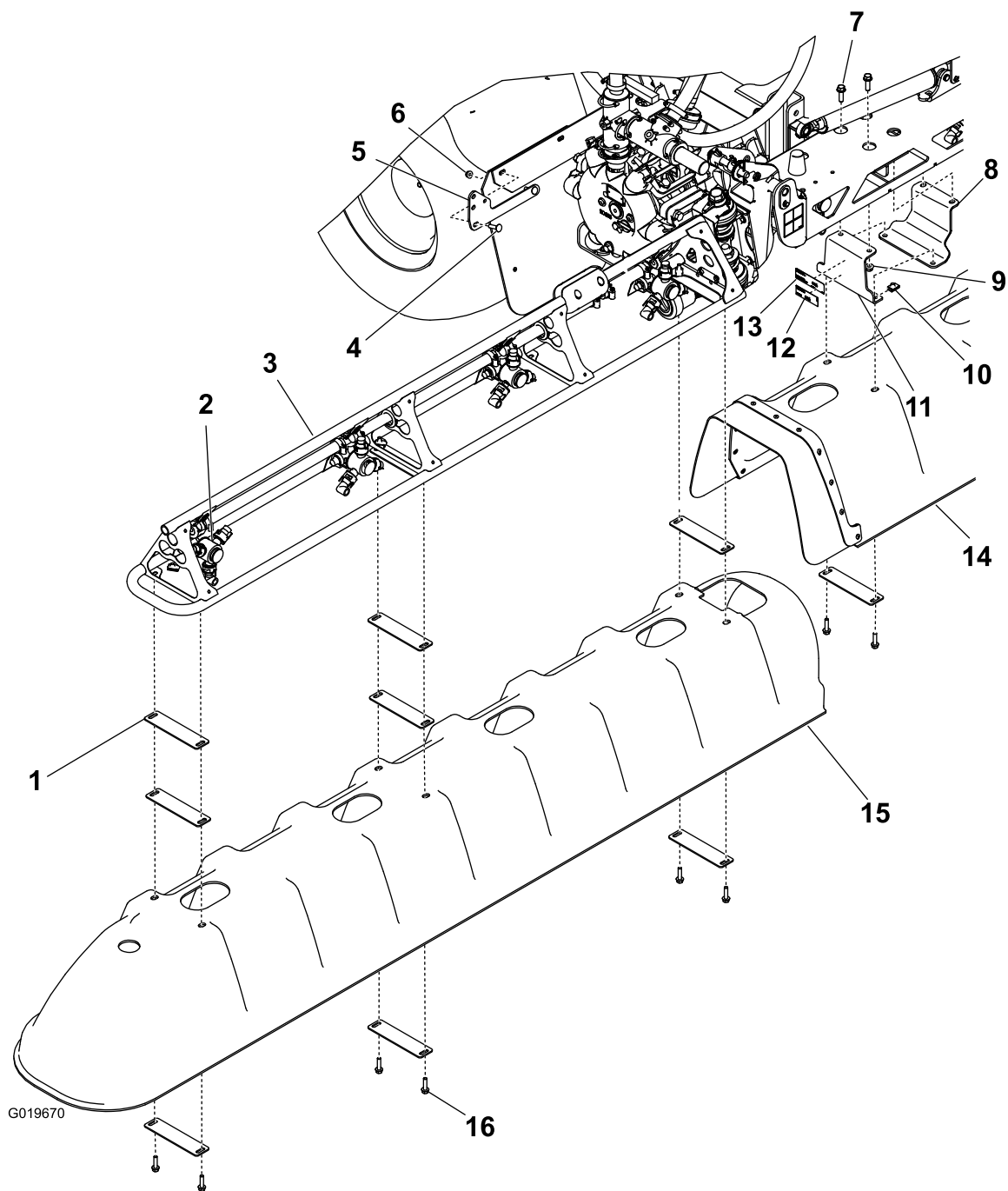


図 2
2014年以前のモデル

- | | | |
|-----------------------|----------------------------|---------------------------------|
| 1. ワッシャプレート18枚 | 7. 六角ヘッドボルト3/8 x 1-1/4 インチ | 13. 銘板デカル |
| 2. 散布ノズル向きが正しいこと | 8. ブーム取り付けプレート2枚 | 14. 中央ブームカバー |
| 3. ウィングブーム2本 | 9. フランジナット、3/8 インチ4個 | 15. ウィングブームカバー2本 |
| 4. キャリッジボルト2本 | 10. Uナット16個 | 16. 六角ヘッドボルト5/16 x 1-1/4 インチ16本 |
| 5. ドレンバルブ取り付けブラケット | 11. 中央ブームブラケット2個 | |
| 6. フランジナット、5/16 インチ2個 | 12. 規制関係デカル | |