



Kit de rampa coberta

Pulverizador de relva Multi Pro® com rampa tridimensional

Modelo nº 41602—Nº de série 315000001 e superiores

Manual do Operador

Peças soltas

Utilize a tabela abaixo para verificar se todas as peças foram enviadas.

Procedimento	Descrição	Quantidade	Utilização
1	Suporte da rampa central (modelos de 2014 e anteriores)	2	Instalação dos suportes e a cobertura da rampa central.
	Placa de montagem da rampa	2	
	Porca em U	4	
	Parafuso de cabeça sextavada, 3/8 x 1¼ pol.	4	
	Autocolante de número de modelo/série	1	
	Autocolante de regulamentação (119-4986)	1	
	Porca flangeada, 3/8 pol.	4	
	Placa da anilha	2	
	Parafuso de cabeça sextavada, 5/16 x 1¼ pol.	4	
	Suporte da rampa central (modelos de 2015 e posteriores)	2	
2	Cobertura da rampa lateral	2	Instalação das coberturas da rampa lateral.
	Placa da anilha	16	
	Porca em U	12	
	Parafusos com cabeça sextavada, 5/16 x 1¼ pol.	12	
3	Suporte de montagem da válvula de drenagem	1	Instalação do suporte de montagem da válvula de drenagem.
	Parafuso de carroçaria, 3/8 x 1¼ pol.	2	
	Porca flangeada, 5/16 pol.	2	
4	Nenhuma peça necessária	—	Verifique se as coberturas da rampa têm a folga adequada.

Importante: São recomendados bicos de indução de ar de ventoinha plana (AIC TeeJet) para utilização com o kit de rampa coberta para evitar a acumulação química nas coberturas durante a aplicação. Consulte a tabela de bicos Toro para mais informações.

Nota: Deve ser instalado o kit de atualização de mola, Peça N.º 120-8508, com a rampa coberta.



1

Instalação dos suportes e a cobertura da rampa central

Peças necessárias para este passo:

2	Suporte da rampa central (modelos de 2014 e anteriores)
2	Placa de montagem da rampa
4	Porca em U
4	Parafuso de cabeça sextavada, 3/8 x 1 1/4 pol.
1	Autocolante de número de modelo/série
1	Autocolante de regulamentação (119-4986)
4	Porca flangeada, 3/8 pol.
2	Placa da anilha
4	Parafuso de cabeça sextavada, 5/16 x 1 1/4 pol.
2	Suporte da rampa central (modelos de 2015 e posteriores)

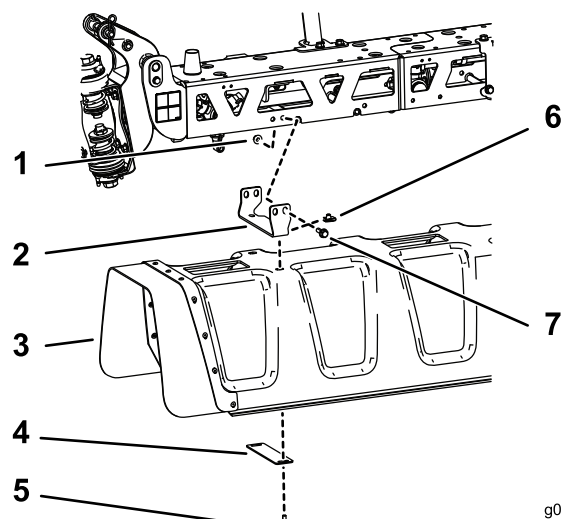


Figura 1

Para modelos de 2015 e posteriores

1. Porca flangeada, 3/8 pol.
2. Suporte
3. Cobertura da rampa central
4. Placa da anilha
5. Parafuso de cabeça sextavada, 5/16 x 1 1/4 pol.
6. Porca em U
7. Porca flangeada, 3/8 pol.

Procedimento

Coloque o autocolante do número de modelo/série e o autocolante de regulamentação num dos suportes da rampa central como se mostra na [Figura 2](#).

Nota: Antes de aplicar os autocolantes, limpe a área do autocolante e certifique-se de que não tem sujidade, gordura ou outro material estranho.

Para modelos de 2014 e anteriores:

1. Instale cada um dos dois suportes centrais e placas de montagem da rampa na rampa central utilizando dois parafusos de cabeça sextavada (3/8 x 1 1/4 pol.) e duas porcas flangeadas (3/8 pol.) como se mostra na [Figura 2](#).

Nota: Ao montar o kit num pulverizador, utilize os furos no suporte central para ligar o kit à unidade. Ao montar o kit num Workman, utilize os furos na placa de montagem da rampa para ligar o kit à unidade.

2. Instale o conjunto da cobertura central nos suportes da rampa central utilizando quatro porcas em U, duas placas de anilha e quatro parafusos de cabeça sextavada (5/16 x 1 1/4 pol.) como se mostra na [Figura 2](#).

Para modelos de 2015 e posteriores:

1. Instale o conjunto da cobertura central no suporte utilizando quatro porcas em U, duas placas de anilha e quatro parafusos de cabeça sextavada (5/16 x 1 1/4 pol.) como se mostra na [Figura 1](#).

2

Instalação das coberturas da rampa lateral

Peças necessárias para este passo:

2	Cobertura da rampa lateral
16	Placa da anilha
12	Porca em U
12	Parafusos com cabeça sextavada, 5/16 x 1 1/4 pol.

Procedimento

1. Oriente os bicos de pulverização em ambas as rampas laterais para baixo de forma a que possam encaixar nos furos das coberturas das rampas laterais.
2. Instale uma das coberturas da rampa lateral ([Figura 2](#)) utilizando oito placas de anilha, seis parafusos de cabeça sextavada (5/16 x 1 1/4 pol.) e seis porcas em U.

3. Repita o passo 2 para instalar a outra cobertura da rampa lateral.

3

Instalação do suporte de montagem da válvula de drenagem

Peças necessárias para este passo:

1	Suporte de montagem da válvula de drenagem
2	Parafuso de carroçaria, 3/8 x 1¼ pol.
2	Porca flangeada, 5/16 pol.

Procedimento

1. Instale o suporte de montagem da válvula de drenagem na máquina com dois parafusos de carroçaria e duas porcas flangeadas (5/16 pol.) como se mostra na [Figura 2](#).
2. Mova a válvula de drenagem da posição existente e instale-a no suporte de montagem ([Figura 2](#)) utilizando o pino de sujeição e o cordão.

4

Verificar a folga das coberturas da rampa

Nenhuma peça necessária

Procedimento

Verifique se a cobertura da rampa central e as coberturas das rampas laterais operam livremente quando as rampas são descidas e ajuste as coberturas como necessário.

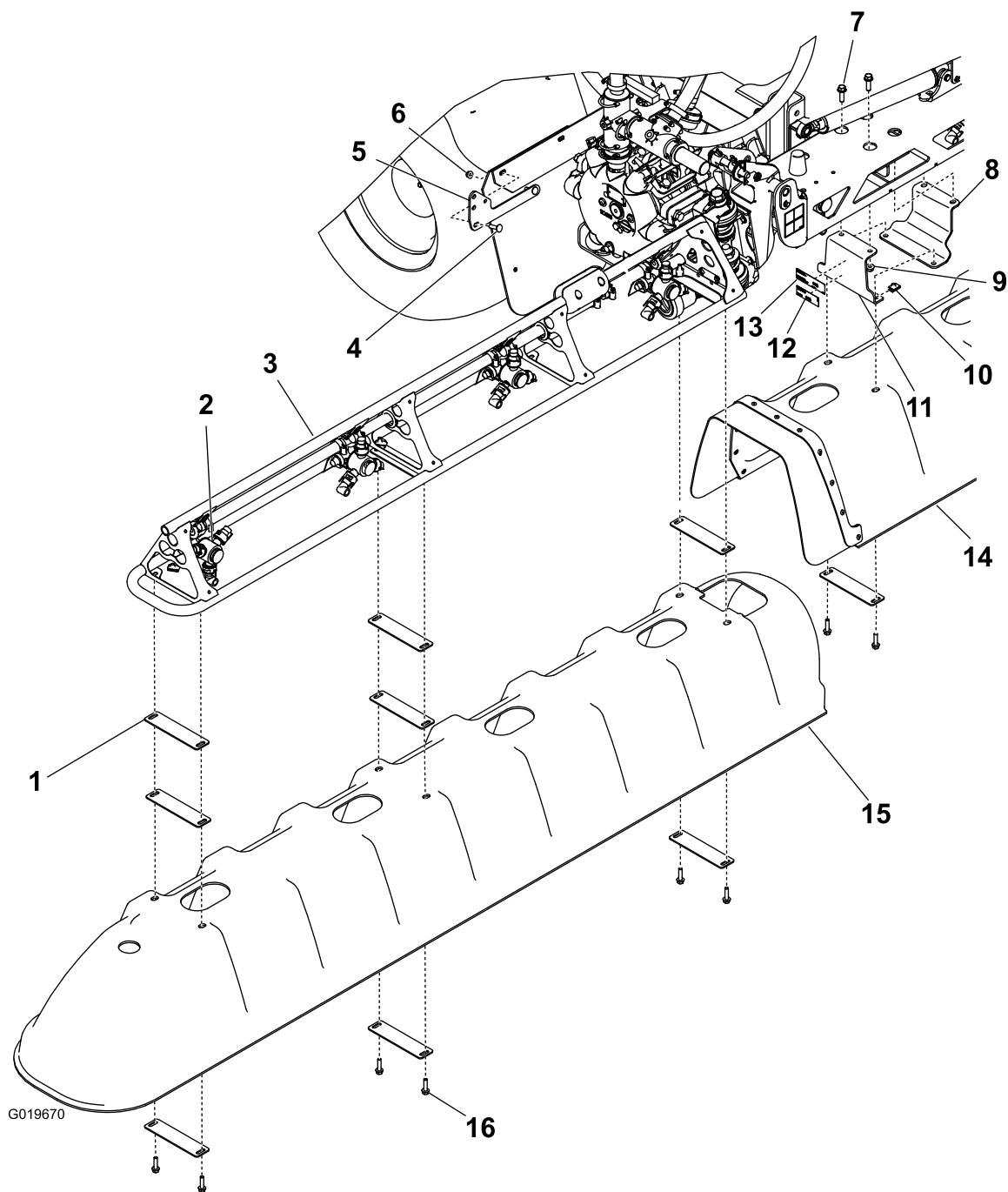


Figura 2
Para modelos de 2014 e anteriores

- | | | |
|--|---|---|
| 1. Placa da anilha (18) | 7. Parafuso de cabeça sextavada, 3/8 x 1 1/4 pol. (4) | 13. Autocolante de número de modelo/série |
| 2. Bico de pulverização (corretamente orientado) | 8. Placa de montagem da rampa (2) | 14. Cobertura da rampa central |
| 3. Rampa lateral (2) | 9. Porca flangeada, 3/8 pol. (4) | 15. Cobertura da rampa lateral (2) |
| 4. Parafuso de carroçaria (2) | 10. Porca em U (16) | 16. Parafuso com cabeça sextavada, 5/16 x 1 1/4 pol. (16) |
| 5. Suporte de montagem da válvula de drenagem | 11. Suporte da rampa central (2) | |
| 6. Porca flangeada, 5/16 pol. (2) | 12. Autocolante de regulamentação | |