



**Finishingkit für Ultra Sonic Boom™**  
**Sprühfahrzeug Multi Pro® 5800 ab Baujahr 2013**  
Modellnr. 130-8229

Form No. 3396-883 Rev A

**Installationsanweisungen**

**Hinweis:** Für die Installation dieses Kits wird das Ultra Sonic Boom-Nivellierungskit (Toro Bestellnummer 41219) benötigt.

**Hinweis:** Bestimmen Sie die linke und rechte Seite der Maschine anhand der normalen Sitz- und Bedienposition.

**⚠ WARNUNG:**

**KALIFORNIEN**

**Warnung zu Proposition 65**

Dieses Produkt enthält eine Chemikalie oder Chemikalien, die laut den Behörden des Staates Kalifornien krebserregend wirken, Geburtsschäden oder andere Defekte des Reproduktionssystems verursachen.

**Einzelteile**

Prüfen Sie anhand der nachstehenden Tabelle, dass Sie alle im Lieferumfang enthaltenen Teile erhalten haben.

Verfahren	Beschreibung	Menge	Verwendung
<b>1</b>	Ventilhalterung	1	Befestigen der Ventilbefestigungshalterung.
	Hydraulikverteilerblock (separat bestellt)	1	
	Hydraulikanschlussstück (separat bestellt)	4	
<b>2</b>	Befestigungshalterung	1	Montieren des elektronischen Steuergeräts.
	Kabelbaum	1	
	Elektronisches Steuergerät (separat bestellt)	1	
	Schraube (1/4" x 1-1/8") (separat bestellt)	4	
	Sicherungsmutter (1/4") (separat erhältlich)	4	



# 1

## Befestigen der Ventilbefestigungshalterung

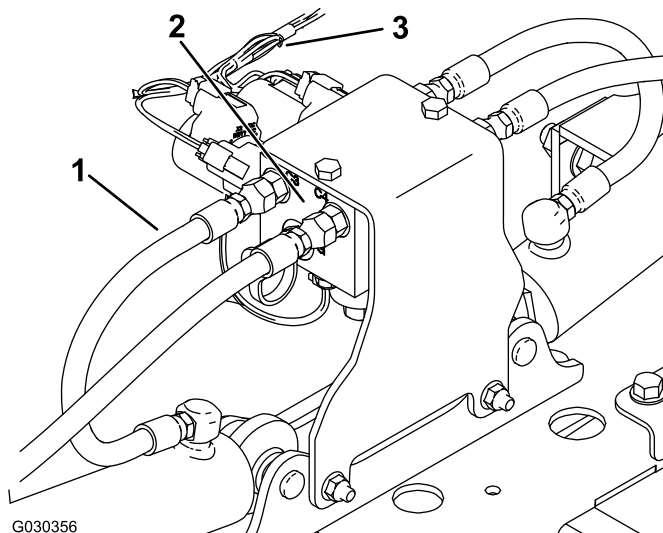
Für diesen Arbeitsschritt erforderliche Teile:

1	Ventilhalterung
1	Hydraulikverteilerblock (separat bestellt)
4	Hydraulikanschlusstück (separat bestellt)

### Verfahren

**Hinweis:** Der Hydraulikverteilerblock und die Hydraulikanschlusstücke sind Teil des Ultra Sonic Boom-Nivellierungskits.

1. Schließen Sie den Kabelbaum vom Hydraulikverteilerblock ab (**Bild 1**).

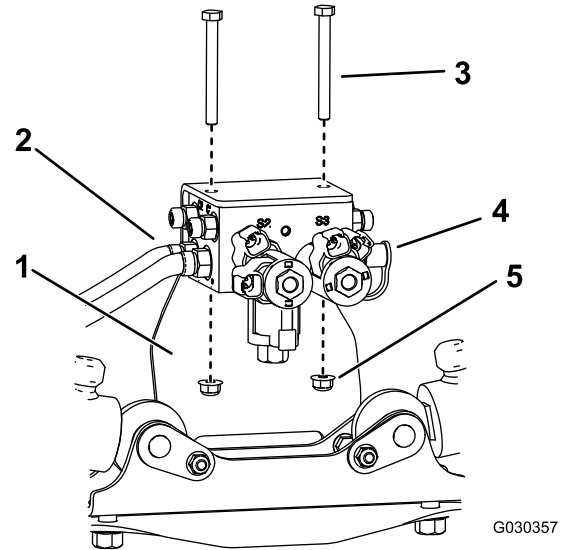


**Bild 1**

1. Schlauch
2. Hydraulikverteilerblock
3. Kabelbaum

2. Beschriften Sie alle Schläuche, die am Hydraulikverteilerblock angeschlossen sind, und schließen Sie vom Block ab (**Bild 1**).

3. Lösen Sie die zwei Hydraulikanschlüsse an der rechten Seite und am Messgerätsanschluss an der linken Seite des Hydraulikverteilerblocks (**Bild 2**).



**Bild 2**

Vorderseite des Hydraulikverteilerblocks

1. Befestigungshalterung
2. Hydraulikanschluss
3. Schraube (5/16" x 3")
4. Messgerätsanschluss
5. Mutter (5/16")

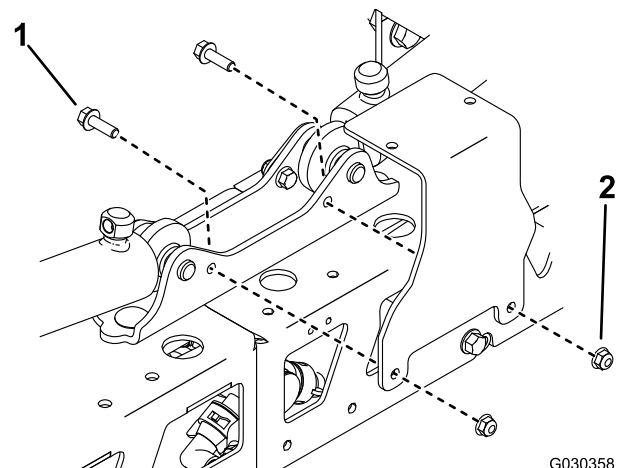
4. Nehmen Sie den Hydraulikverteilerblock von der Befestigungshalterung ab (**Bild 2**).

**Hinweis:** Bewahren Sie die Befestigungen auf.

5. Nehmen Sie die zwei Hydraulikanschlüsse und den Messgerätsanschluss vom Hydraulikverteiler ab und bewahren Sie diese auf (**Bild 2**).

6. Nehmen Sie die Befestigungshalterung von der Maschine ab (**Bild 3**).

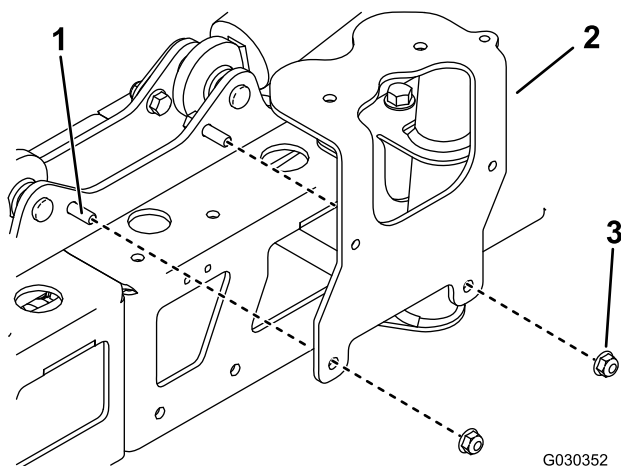
**Hinweis:** Bewahren Sie die Befestigungen auf.



**Bild 3**

1. Schraube (5/16" x 1")
2. Mutter (5/16")

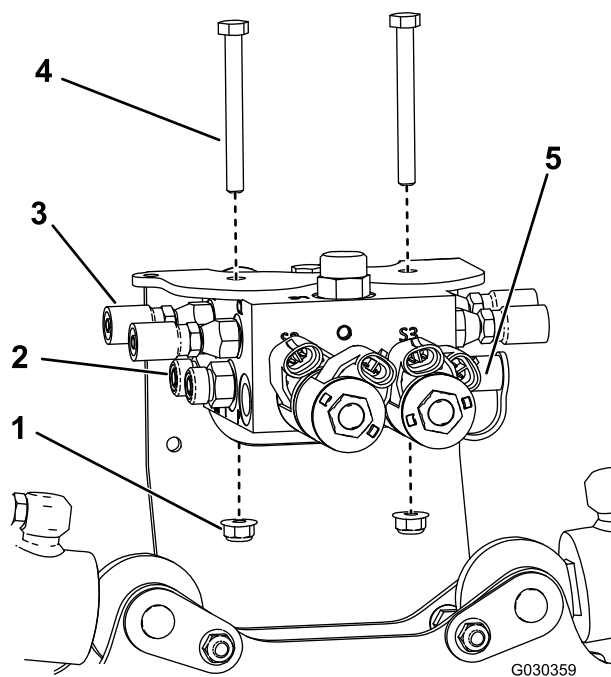
7. Befestigen Sie die Ventilbefestigungshalterung mit den zwei vorher entfernten Schrauben (5/16" x 1") und den zwei Sicherungsmuttern (5/16") (Bild 4).



**Bild 4**

1. Schraube (5/16" x 1")      3. Ventilhalterung.  
2. Mutter (5/16")

8. Befestigen Sie die Hydraulikanschlussstücke in den Anschlüssen C1 bis C4 im neuen Hydraulikverteilerblock (Bild 5).



**Bild 5**

Vorderseite des Hydraulikverteilerblocks

1. Mutter (5/16")      4. Schraube (5/16" x 3")  
2. Hydraulikanschluss      5. Messgerätanschluss  
3. Hydraulikanschlusstück

9. Befestigen Sie die zwei Hydraulikanschlüsse und den Messgerätanschluss am neuen Hydraulikverteilerblock (Bild 5).

10. Befestigen Sie den neuen Hydraulikverteilerblock mit den zwei vorher entfernten Schrauben (5/16" x 3") und zwei Sicherungsmuttern (5/16") an der Ventilbefestigungshalterung (Bild 5).
11. Ziehen Sie die zwei Hydraulikanschlüsse und den Messgerätanschluss an.
12. Ziehen Sie alle Anschlussstücke am Hydraulikverteilerblock und an der Ventilbefestigungshalterung fest.
13. Befestigen Sie die Hydraulikschläuche in den Anschlussstücken in den entsprechenden Anschlüssen am Hydraulikverteilerblock.

**Wichtig:** Stellen Sie sicher, dass Sie die Schläuche richtig anschließen. Der Schlauch (3/8") vom Rücklaufilter wird an den T-Anschluss angeschlossen; der andere Schlauch (3/8") wird an den P-Anschluss angeschlossen. Die Schläuche von der Unterseite der Zylinder werden an den Anschlüssen C1 und C3 angeschlossen, und die Schläuche vom Stangenende der Zylinder werden an den Anschlüssen C2 und C4 angeschlossen.

14. Leeren Sie die Hydraulikanlage. Weitere Informationen finden Sie in der *Bedienungsanleitung*.

## 2

## Montieren des elektronischen Steuergeräts

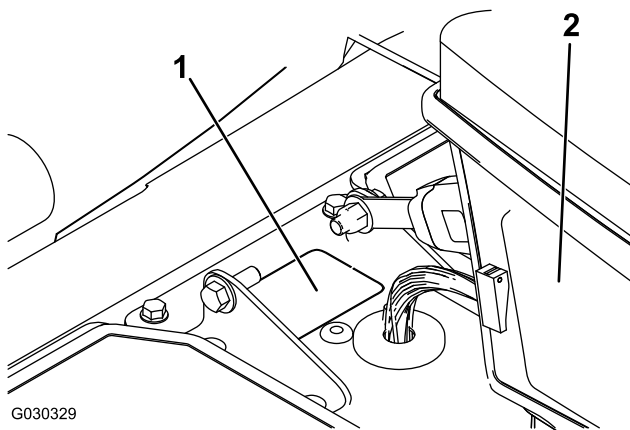
Für diesen Arbeitsschritt erforderliche Teile:

1	Befestigungshalterung
1	Kabelbaum
1	Elektronisches Steuergerät (separat bestellt)
4	Schraube (1/4" x 1-1/8") (separat bestellt)
4	Sicherungsmutter (1/4") (separat erhältlich)

## Verfahren

**Hinweis:** Das elektronische Steuergerät, die Schrauben und Sicherungsmuttern sind Teil des Ultra Sonic Boom-Nivellierungskits.

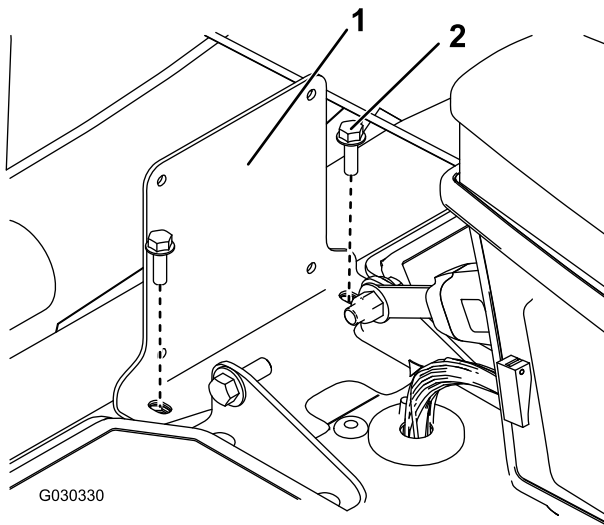
1. Entfernen Sie die Blende hinter der Bedienkonsole (Bild 6).



**Bild 6**

1. Blende                      2. Bedienkonsole

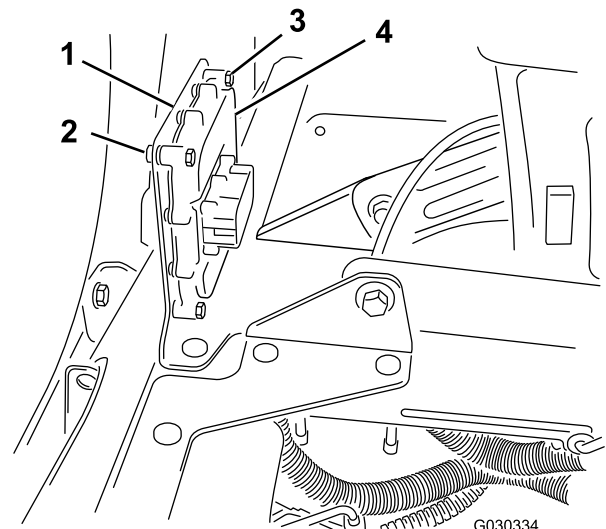
2. Entfernen Sie die zwei Schrauben und montieren Sie die Befestigungshalterung am Sitzrahmen der Maschine (Bild 7).



**Bild 7**

1. Befestigungshalterung      2. Schraube

3. Befestigen Sie das elektronische Steuergerät mit vier Schrauben (1/4" x 1-1/8") und vier Sicherungsmuttern (1/4") an der Befestigungshalterung, wie in Bild 8 abgebildet.

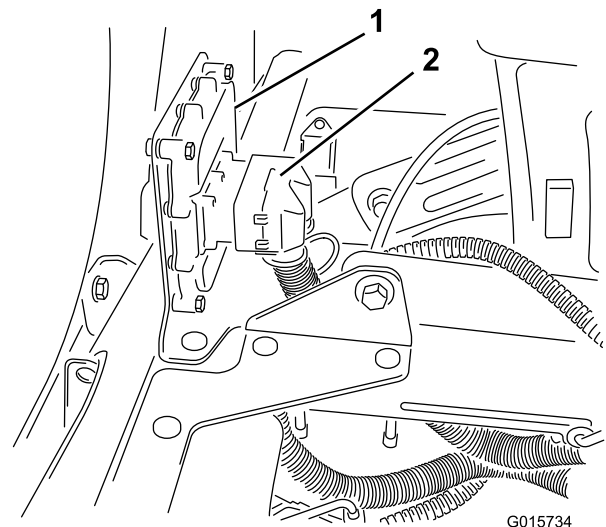


**Bild 8**

1. Befestigungshalterung      3. Schraube (1/4" x 1-1/8")  
2. Sicherungsmutter (1/4")    4. Elektronisches Steuergerät

4. Verlegen Sie die Kabelbaum-Anschlussklemme des elektronischen Steuergeräts durch die Blende.  
5. Schließen Sie die Anschlussklemme des Kabelbaums im elektronischen Steuergerät an (Bild 9).

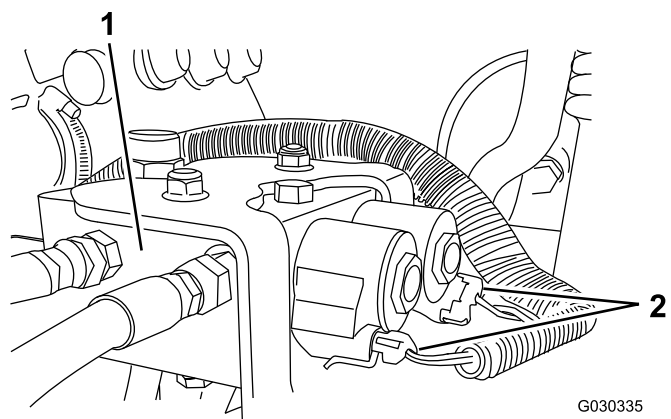
**Hinweis:** Der Steuergerätanschluss ist verkeilt und kann nur auf eine Art und Weise angeschlossen werden.



**Bild 9**

1. Elektronisches Steuergerät      2. Kabelbaum-Anschlussklemme

6. Verlegen Sie den Kabelbaum zum Hydraulikverteiler.



G030335

**Bild 10**

- 
7. Setzen Sie den Einbau des Ultra Sonic Boom-Nivellierungskits fort, weitere Informationen finden Sie in den *Installationsanweisungen* für das Kit.

**Hinweise:**

**Hinweise:**



**Count on it.**