



Доводочный комплект стрелы с ультразвуковым выравниванием Ultra Sonic Boom™

Опрыскиватель травяного покрова Multi Pro® 5800 выпуска 2013 г. и более поздние модели

Номер модели 130-8229

Инструкции по монтажу

Примечание: Для установки данного комплекта необходим комплект для ультразвукового выравнивания стрелы Ultra Sonic Boom (№ по каталогу Toro 41219).

Примечание: Определите левую и правую стороны машины (при взгляде с рабочего места).

⚠ ПРЕДУПРЕЖДЕНИЕ

КАЛИФОРНИЯ

Положение 65, Предупреждение

В соответствии с информацией, имеющейся в распоряжении компетентных органов штата Калифорния, данное вещество содержит химическое соединение (соединения), отнесенные к категории канцерогенных, способных вызвать врождённые пороки и оказывающих вредное воздействие на репродуктивную систему человека.

Незакреплённые детали

Используя таблицу, представленную ниже, убедитесь в том, что все детали отгружены

Процедура	Наименование	Количество	Использование
1	Монтажный кронштейн клапана	1	Установите монтажный кронштейн клапана.
	Блок гидравлического коллектора (заказывается отдельно)	1	
	Гидравлический штуцер (заказывается отдельно)	4	
2	Монтажный кронштейн	1	Установите электронный регулятор.
	Жгут проводки	1	
	Электронный регулятор (заказывается отдельно)	1	
	Болт (1/4 x 1-1/8 дюйма) (заказывается отдельно)	4	
	Контргайка (1/4 дюйма) (заказывается отдельно)	4	



1

Установка монтажного кронштейна клапана

Детали, требуемые для этой процедуры:

1	Монтажный кронштейн клапана
1	Блок гидравлического коллектора (заказывается отдельно)
4	Гидравлический штуцер (заказывается отдельно)

Процедура

Примечание: Блок гидравлического коллектора и гидравлические штуцеры можно найти в комплекте для ультразвукового выравнивания стрелы.

1. Отсоедините жгут проводки от блока гидравлического коллектора (Рисунок 1).

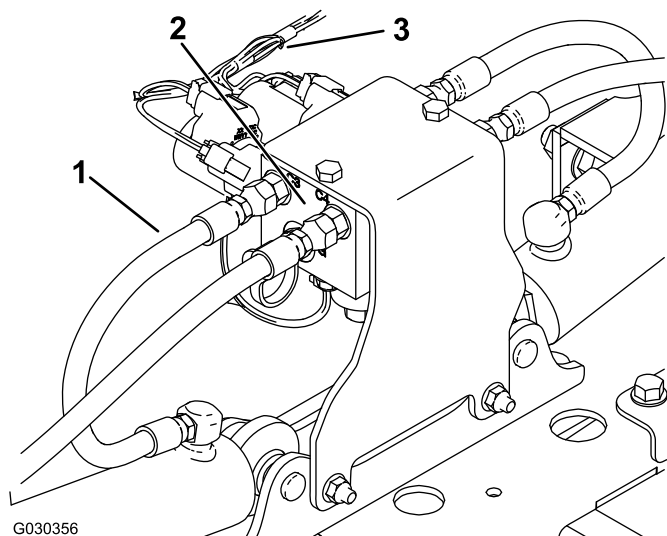


Рисунок 1

1. Шланг
2. Блок гидравлического коллектора
3. Жгут проводки

2. Пометьте все шланги, подключенные к блоку гидравлического коллектора, и отсоедините их от блока (Рисунок 1).

3. Ослабьте два гидравлических соединителя с правой стороны и соединительный патрубок манометра с левой стороны блока гидравлического коллектора (Рисунок 2).

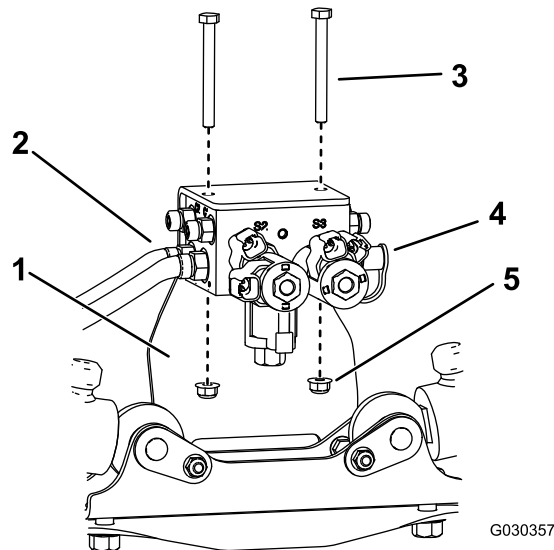


Рисунок 2

Передняя сторона блока гидравлического коллектора

1. Монтажный кронштейн
2. Гидравлический соединитель
3. Болт (5/16 x 3 дюйм)
4. Гнездо для установки манометра
5. Гайка (5/16 дюйма)

4. Демонтируйте блок гидравлического коллектора с монтажного кронштейна (Рисунок 2).

Примечание: Сохраните крепежные детали.

5. Демонтируйте два гидравлических соединителя и соединительный патрубок манометра с гидравлического коллектора и сохраните их (Рисунок 2).

6. Снимите монтажный кронштейн с машины (Рисунок 3).

Примечание: Сохраните крепежные детали.

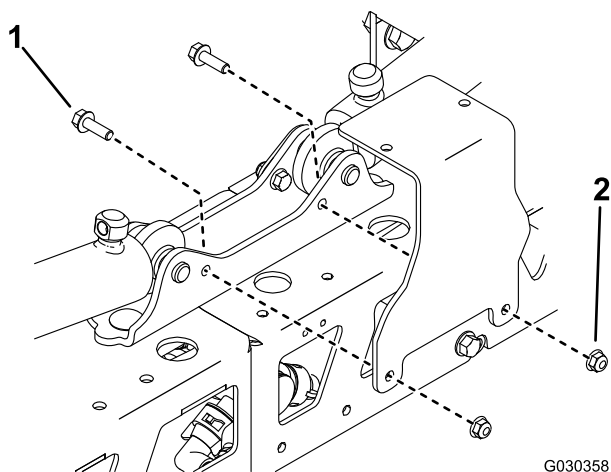


Рисунок 3

1. Болт (5/16 x 1 дюйм) 2. Гайка (5/16 дюйма)

7. Установите монтажный кронштейн клапана с помощью двух болтов (5/16 x 1 дюйм) и двух контргаек (5/16 дюйма), ранее демонтированных (Рисунок 4).

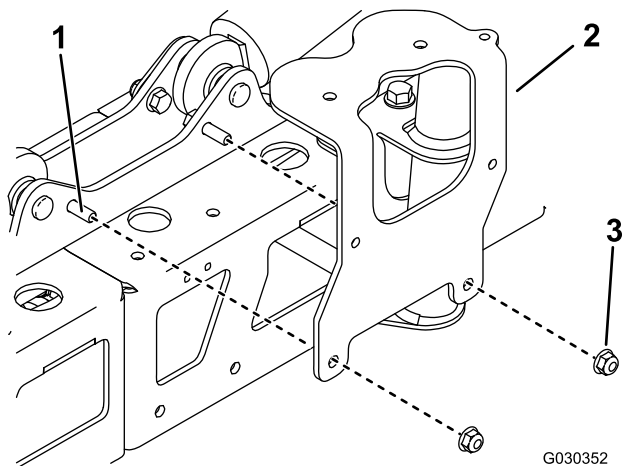


Рисунок 4

1. Болт (5/16 x 1 дюйм) 3. Монтажный кронштейн клапана
2. Гайка (5/16 дюйма)

8. Установите гидравлические штуцеры в отверстия с C1 по C4 в новом блоке гидравлического коллектора (Рисунок 5).

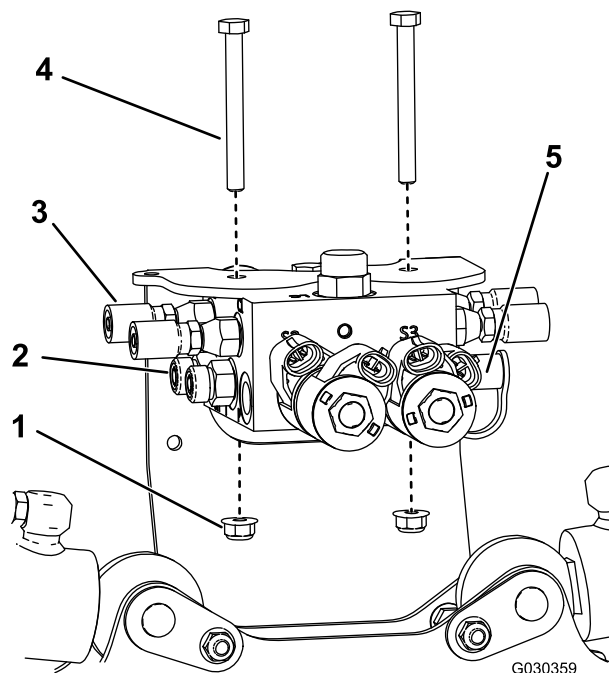


Рисунок 5

Передняя сторона блока гидравлического коллектора

1. Гайка (5/16 дюйма) 4. Болт (5/16 x 3 дюйм)
2. Гидравлический соединитель 5. Гнездо для установки манометра
3. Гидравлический штуцер

9. Установите два гидравлических соединителя и соединительный патрубок манометра в новый блок гидравлического коллектора (Рисунок 5).

10. Установите новый блок гидравлического коллектора на монтажный кронштейн клапана с помощью двух болтов (5/16 x 3 дюйма) и двух контргайк (5/16 дюйма), демонтированных ранее (Рисунок 5).
 11. Затяните два гидравлических соединителя и соединительный патрубок манометра.
 12. Затяните все штуцеры на блоке гидравлического коллектора и монтажном кронштейне клапана.
 13. Подсоедините гидравлические шланги к штуцерам в соответствующих отверстиях на блоке гидравлического коллектора.
- Внимание:** Убедитесь в том, что все шланги подключены надлежащим образом. Шланг (3/8 дюйма) из фильтра линии возврата соединяется с отверстием «Т», а другой шланг (3/8 дюйма) соединяется с отверстием «Р». Шланги от базовых полостей цилиндров подсоединяются к отверстиям С1 и С3, и шланги от штоковых полостей цилиндров подсоединяются к отверстиям С2 и С4.
14. Произведите очистку гидравлической системы. См. *Руководство оператора* для машины.

2

Установка электронного регулятора

Детали, требуемые для этой процедуры:

1	Монтажный кронштейн
1	Жгут проводов
1	Электронный регулятор (заказывается отдельно)
4	Болт (1/4 x 1-1/8 дюйма) (заказывается отдельно)
4	Контргайка (1/4 дюйма) (заказывается отдельно)

Процедура

Примечание: Электронный регулятор, болты и контргайки можно найти в комплекте ультразвукового выравнивания стрелы.

1. Удалите выбивную заглушку позади пульта управления (Рисунок 6).

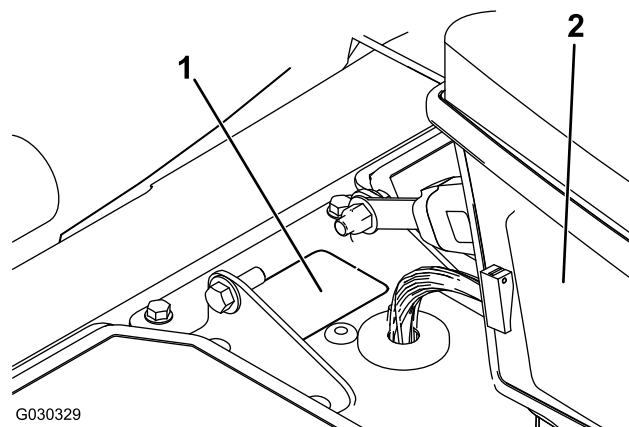


Рисунок 6

1. Выбивная заглушка
2. Пульт управления

2. Отверните два болта и установите монтажный кронштейн на раму сиденья машины (Рисунок 7).

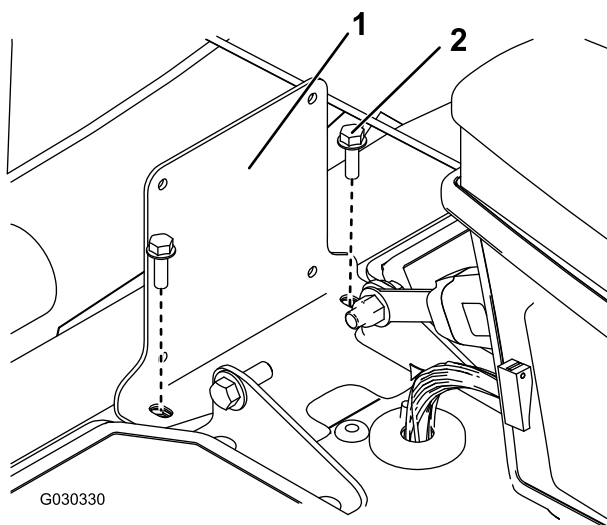


Рисунок 7

1. Монтажный кронштейн 2. Болт

3. Прикрепите электронный регулятор к монтажному кронштейну с помощью 4 болтов (1/4 x 1-1/8 дюйма) и 4 контргаск (1/4 дюйма), как показано на Рисунок 8.

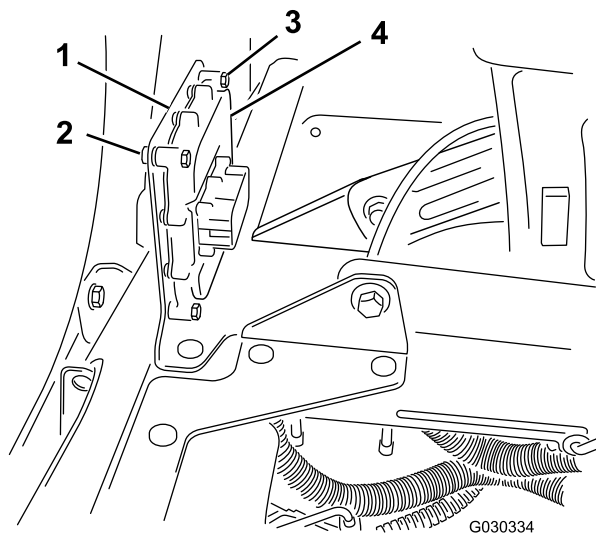


Рисунок 8

1. Монтажный кронштейн 3. Болт (1/4 x 1-1/8 дюйма)
2. Контргайка (1/4 дюйма) 4. Электронный регулятор

4. Проведите клемму жгута проводки электронного регулятора через отверстие от удаленной заглушки.

5. Подсоедините клемму жгута проводки к электронному регулятору (Рисунок 9).

Примечание: Разъем регулятора имеет конфигурацию установки, его можно подсоединить только в одном положении.

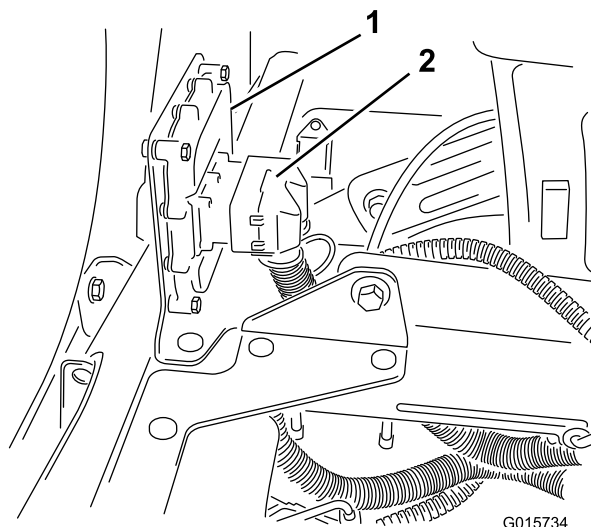


Рисунок 9

1. Электронный регулятор 2. Клемма жгута проводки

6. Направьте жгут проводки к гидравлическому коллектору.

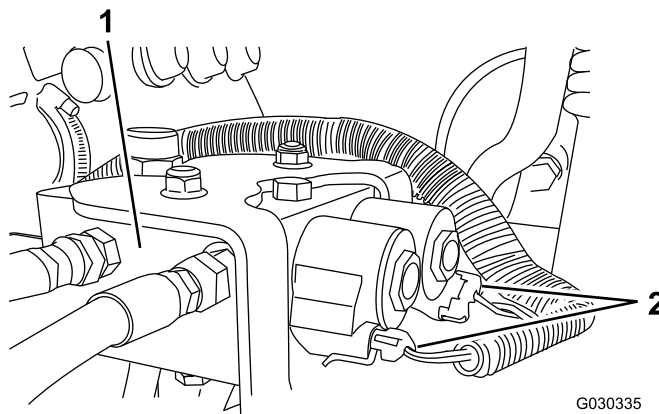


Рисунок 10

7. Продолжите установку комплекта для ультразвукового выравнивания стрелы; см. *Инструкцию по монтажу* для этого комплекта.

Примечания:

Примечания:



Count on it.