



# Ultra Sonic Boom™ -viimeistelysarja

Vuoden 2013 ja sitä uudemmat Multi Pro® 1750 -ruiskutuslaitteet

Mallinro: 130-8227

## Asennusohjeet

**Huomaa:** Tämän sarjan asentaminen edellyttää Ultra Sonic Boom -tasaussarjaa (mallinnumero 41219).

**Huomaa:** Koneen vasen ja oikea puoli määritellään normaalista käyttöasennosta käsin.

### ⚠ VAARA

#### KALIFORNIA

#### Lakiesityksen 65 mukainen varoitus

Tämä tuote sisältää kemikaaleja, jotka Kalifornian osavaltion tietojen mukaan aiheuttavat syöpää, synnynnäisiä epämuodostumia tai lisääntymiseen liittyvää haittaa.

Tämän tuotteen käyttäminen voi altistaa kemikaaleille, jotka Kalifornian osavaltion tietojen mukaan aiheuttavat syöpää, synnynnäisiä epämuodostumia tai muuta lisääntymiseen liittyvää haittaa.

## Irralliset osat

Tarkista alla olevasta taulukosta, että kaikki osat on toimitettu.

Ohjeet	Kuvaus	Määrä	Käyttökohde
<b>1</b>	Mitään osia ei tarvita	–	Koneen valmistelu
<b>2</b>	Mitään osia ei tarvita	–	Akun irrotus.
<b>3</b>	Johdinsarja	1	Johdinsarjan reititys
<b>4</b>	Noston asennuslohkon kannatin Elektronisen ohjausyksikön suojus	1 1	Noston asennuslohkon kannattimen ja suojaus asennus.
<b>5</b>	Mitään osia ei tarvita	–	Akun kytkentä



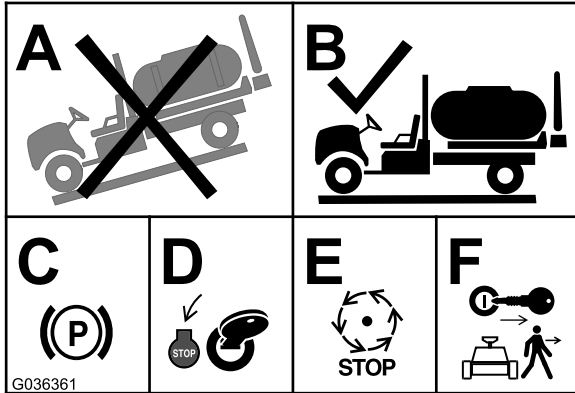
# 1

## Koneen valmistelu

Mitään osia ei tarvita

### Ohjeet

1. Pysäköi kone tasaiselle alustalle.
2. Kytke seisontajarru.
3. Sammuta moottori ja irrota virta-avain.



Kuva 1

### ⚠ VAROITUS

Jos jätät avaimen virtalukkoon, joku voi vahingossa käynnistää moottorin ja vahingoittaa vakavasti lähellä olijoita.

Irrota avain virtalukosta ennen sarjan asennusta.

# 2

## Akun irrotus

Mitään osia ei tarvita

### Ohjeet

#### ⚠ VAARA

Akun kaapeleiden virheellinen asennus voi vahingoittaa ruiskutuslaitetta ja kaapeleita aiheuttaen kipinöitä. Kipinät voivat saada akun kaasut räjähtämään ja aiheuttaa siten henkilövahingon.

Irrota aina akun (musta) miinuskaapeli ennen (punaisen) pluskaapelin irrottamista.

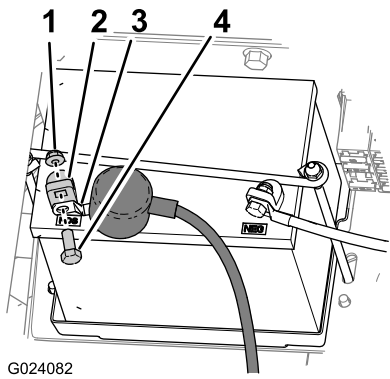
#### ⚠ VAARA

Akun navat tai metallityökalut voivat aiheuttaa oikosulun koskettaessaan metalliosia, mistä voi seurata kipinöitä. Kipinät voivat saada akun kaasut räjähtämään ja aiheuttaa siten henkilövahingon.

- Kun irrotat tai asennat akun, älä anna akun napojen koskettaa ruiskutuslaitteen metalliosia.
- Älä anna metallityökalujen aiheuttaa oikosulkua akun napojen ja ruiskutuslaitteen metalliosien välille.

Irrota akku irrottamalla pultti ja mutteri, joilla akun pluskaapelin liitin on kiinnitetty akun plusnapaan (Kuva 2).

**Huomaa:** Varmista, että akun pluskaapelin liitin ei kosketa akun napaa.



Kuva 2

- |              |                              |
|--------------|------------------------------|
| 1. Mutteri   | 3. Liitin (akun pluskaapeli) |
| 2. Akun napa | 4. Pultti                    |

# 3

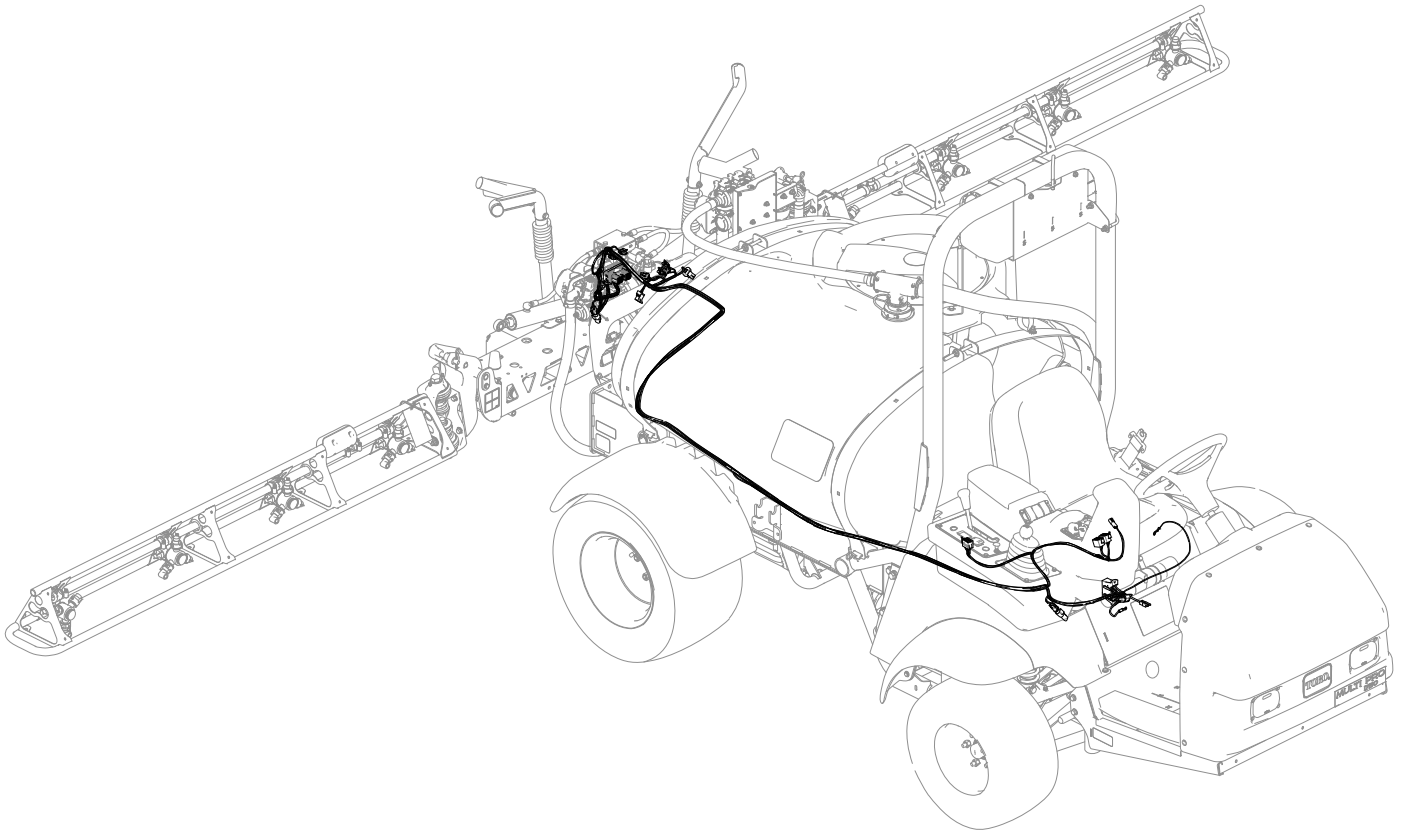
## Johdinsarjan reititys

Vaiheeseen tarvittavat osat:

1	Johdinsarja
---	-------------

## Johdinsarjan reitityksen valmistelu

Vie johdinsarja koneeseen seuraavan kuvan mukaisesti ([Kuva 3](#)).

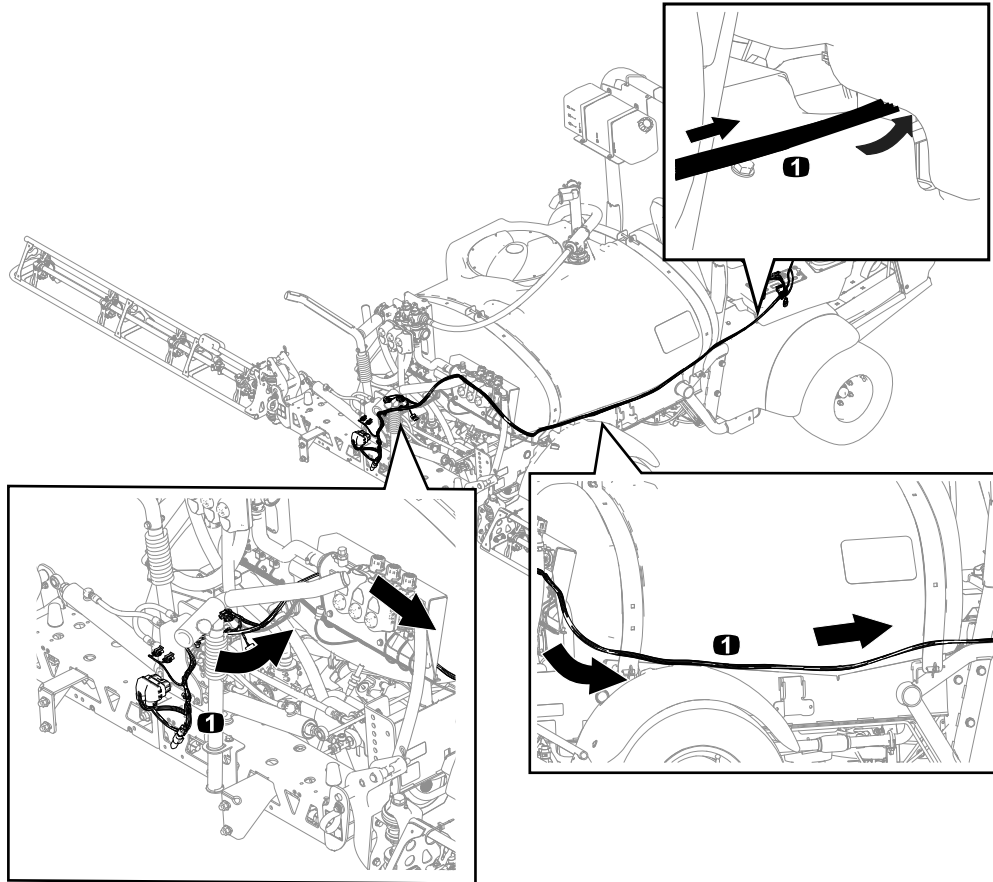


Kuva 3

g209688

# Johdinsarjan reititys koneen etuosaan

Vie johdinsarja koneen takaosasta konsoliin kuvan mukaisesti (Kuva 4).



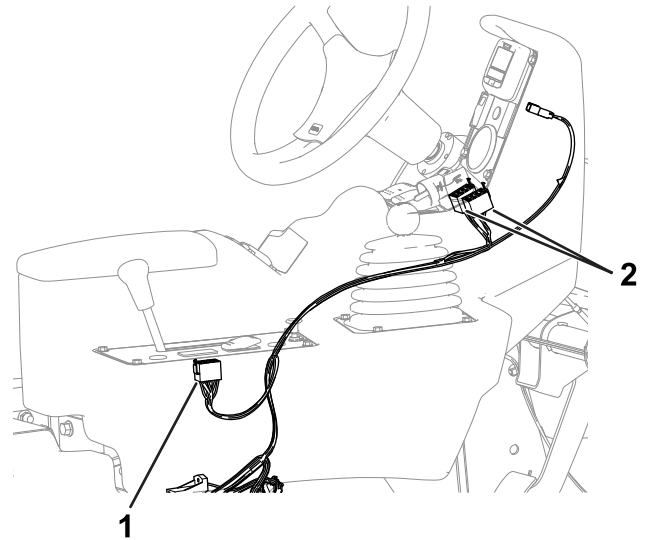
Kuva 4

g208589

1. Johdinsarja

## Kytöinten asennus

1. Vie 8-istukkaiset liittimet konsolin läpi (Kuva 5).
2. Asenna Ultra Sonic -tilakytöin ja puomin nostokytöimet. Lisätietoja on Ultra Sonic Boom -tasaussarjan asennusohjeissa.



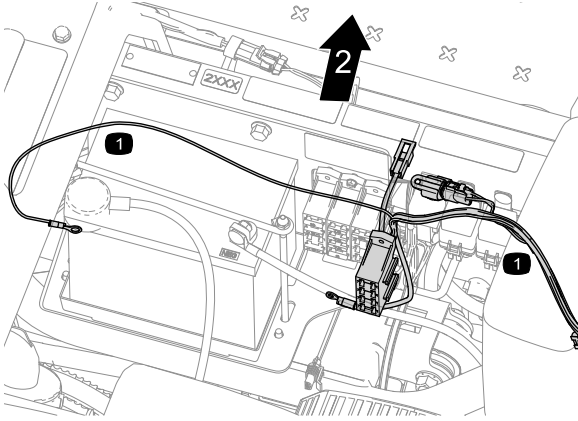
Kuva 5

g210252

1. 8-istukkainen liitin – Ultra Sonic -tilakytöin
2. 8-istukkainen liitin – puomin nostokytöin

# Johdinsarjan asennus sulakerasiaan

1. Vie johdinsarja istuimen alle (Kuva 6).

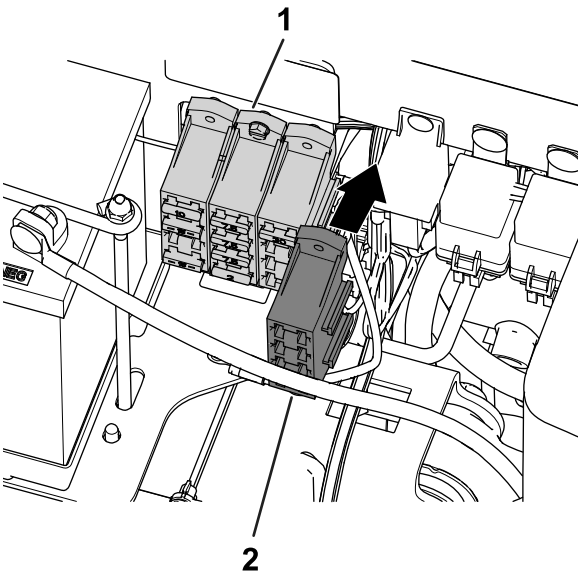


Kuva 6

g210299

1. Johdinsarja
2. Koneen etuosa

2. Asenna sarjan sulakerasia koneen sulakerasiaan (Kuva 7).

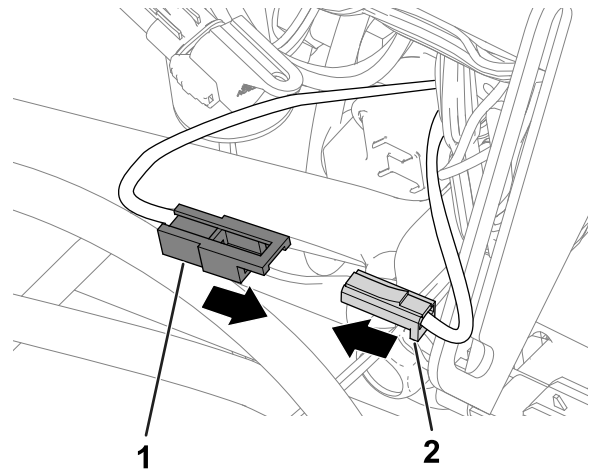


Kuva 7

g208927

1. Sulakerasia – kone
2. Sulakerasia – Ultra Sonic Boom -viimeistelysarja

3. Asenna päävirtapiiri kytkemällä koneen sulakerasian ja sarjan sulakerasian liittimet (Kuva 8).



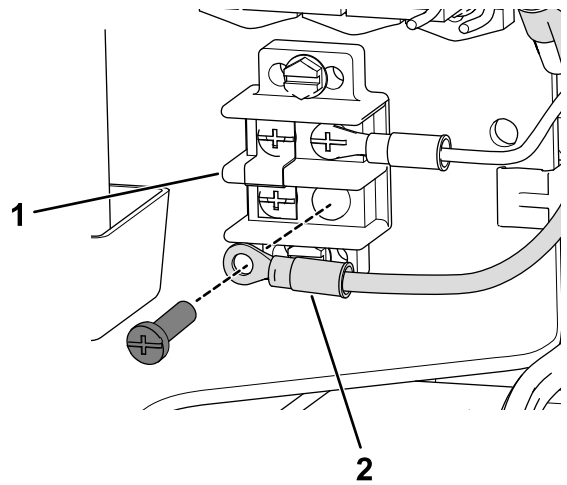
Kuva 8

g210250

1. Liitin –Ultra Sonic Boom
2. Liitin – kone -viimeistelysarja

# Johdinsarjan asennus jakorasiaan

- Kytke maadoitusjohto jakorasiaan (Kuva 9).



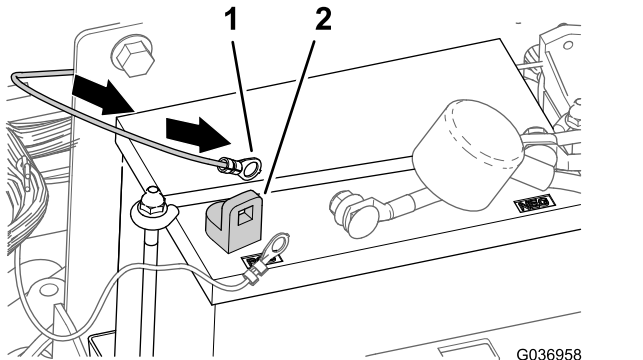
Kuva 9

g208928

1. Jakorasia
2. Maadoitusjohto – Ultra Sonic Boom -viimeistelysarjan johdinsarja

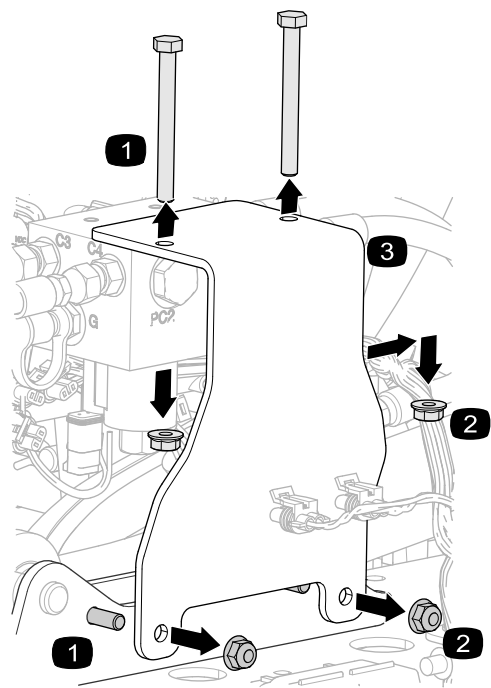
## Johdinsarjan asennus akkuun

1. Vie johdinsarja vasemmalle sivukonsolista vilkkurelemoduuliin.
2. Vie johdinsarjan rengasliitinosa akun plusnapaan (Kuva 10).



Kuva 10

1. Rengasliitin
2. Akun plusnapa (+)



Kuva 11

1. Pultti
2. Mutteri
3. Asennuskannatin

# 4

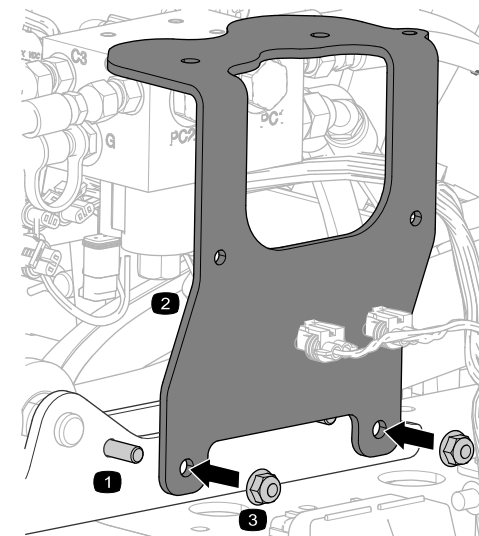
## Noston asennuslohkon kannattimen ja suojuksen asennus

### Vaiheeseen tarvittavat osat:

1	Noston asennuslohkon kannatin
1	Elektronisen ohjausyksikön suojus

### Ohjeet

1. Irrota mutterit ja pultit, joilla asennuskannatin on kiinnitetty nostosylinterin jakoputkeen ja asennuslevyyn (Kuva 11).  
Säilytä mutterit ja pultit ja laita ne talteen.



Kuva 12

1. Pultti
2. Noston asennuslohkon kannatin
3. Mutteri

3. Kiristä mutterit momenttiin 19,78 – 25,42 N·m.
4. Kiinnitä uusi nostosylinterin jakoputki noston asennuslohkon kannattimeen. Lisätietoja on Ultra Sonic Boom -tasaussarjan asennusohjeissa.

5. Asenna elektronisen ohjausyksikön suojus.  
Lisätietoja on Ultra Sonic Boom -tasaussarjan  
asennusohjeissa.

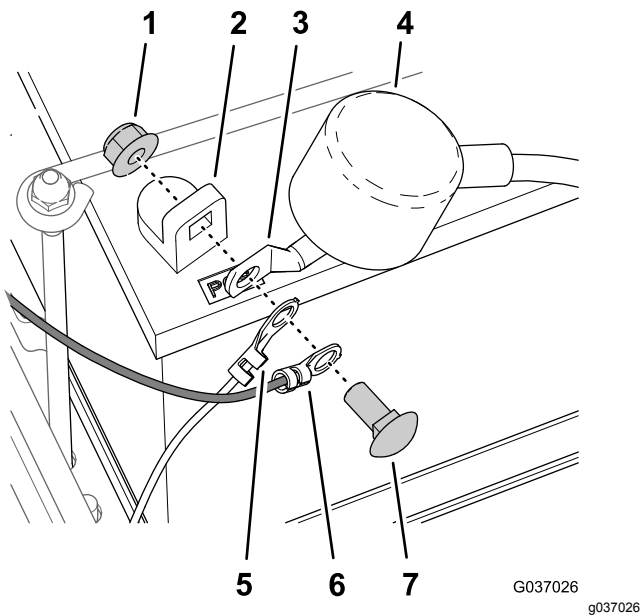
# 5

## Akun kytkentä

Mitään osia ei tarvita

### Ohjeet

1. Kohdista koneen johdinsarjan rengasliitin, varustussarjan johdinsarjan rengasliitin ja akun pluskaapelin liitin akun plusnapaan (Kuva 13).



Kuva 13

- |                              |  |
|------------------------------|--|
| 1. Mutteri                   | 5. Rengasliitin (koneen johdinsarja)         |
| 2. Akun plusnapa             | 6. Rengasliitin (varustussarjan johdinsarja) |
| 3. Liitin (akun pluskaapeli) | 7. Pultti                                    |
| 4. Eristesuojus              |  |

2. Kiinnitä rengasliittimet ja akun liitin akun napaan (Kuva 13) pultilla ja mutterilla, jotka irrotettiin kohdassa 2 Akun irrotus (sivu 2).
3. Kohdista eristesuojus akun plusliittimen päälle (Kuva 13).



**Count on it.**