



# Ultra Sonic Boom™ 仕上げキット

2013年度以降の Multi Pro® 1750ターフスプレーヤ用

モデル番号130-8227

## 取り付け要領

注 このキットの取り付けにはウルトラソニックブームレベリングキットモデル番号 41219が必要です。

注 前後左右は運転位置からみた方向です。

### ▲ 警告

#### カリフォルニア州 第65号決議による警告

米国カリフォルニア州では、この製品に、ガンや先天性異常などの原因となる化学物質が含まれているとされております。

米国カリフォルニア州では、この製品を使用した場合、ガンや先天性異常などを誘発する物質に触れる可能性があるとしてされております。

### 付属部品

すべての部品がそろっているか、下の表で確認してください。

手順	内容	数量	用途
1	必要なパーツはありません。	-	マシンの準備を行います。
2	必要なパーツはありません。	-	バッテリーの接続を外します。
3	ワイヤハーネス	1	ワイヤハーネスを配設します。
4	昇降マニホールドのブラケット 電子コントローラのカバー	1 1	昇降マニホールドブラケットとカバーを取り付けます。
5	必要なパーツはありません。	-	バッテリーを接続する。



# 1

## マシンの準備を行う

必要なパーツはありません。

### 手順

1. 平らな場所に駐車する。
2. 駐車ブレーキを掛ける。
3. エンジンを止め、キーを抜き取る。

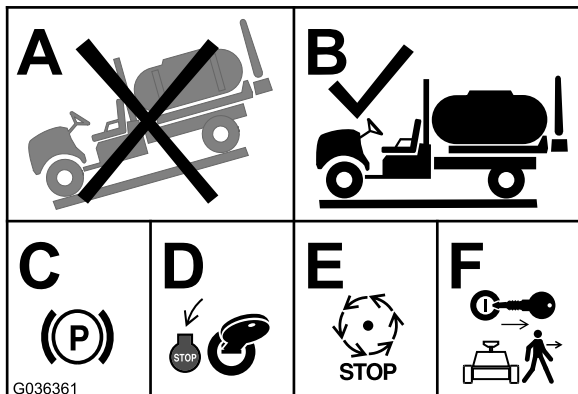


図 1

g036361

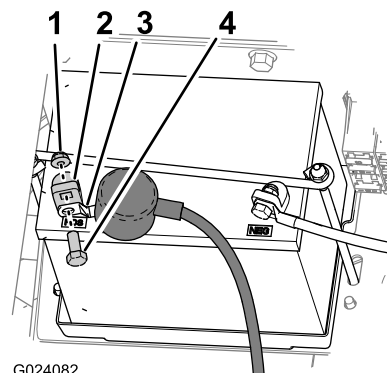
### 警告

バッテリーの端子に金属製品や車体の金属部分が触れるとショートを起こして火花が発生する。それによって水素ガスが爆発を起こし人身事故に至る恐れがある。

- バッテリーの取り外しや取り付けを行うときには、端子と金属部を接触させないように注意する。
- バッテリーの端子と金属を接触させない。

バッテリーのプラスケーブルをバッテリーのプラス端子に固定しているボルトとナットを外す 図 2。

注 外したケーブルの端子部分がバッテリー端子に触れないように十分注意してください。



G024082

図 2

g024082

1. ナット
2. バッテリー端子
3. 端子プラス+ケーブル
4. ボルト

### 注意

始動キーをつけたままにしておくと、誰でもいつでもエンジンを始動させることができ、危険である。

キットを取り付ける前に、必ず始動キーを抜いておくこと。

# 2

## バッテリーの接続を外す

必要なパーツはありません。

### 手順

### 警告

バッテリーケーブルの接続ルートが不適切であるとケーブルがショートを起こして火花が発生する。それによって水素ガスが爆発を起こし人身事故に至る恐れがある。

ケーブルを取り外す時は、必ずマイナス黒ケーブルから取り外し、次にプラス赤ケーブルを外す。

# 3

## ワイヤハーネスを配設する

この作業に必要なパーツ

1	ワイヤハーネス
---	---------

### ワイヤハーネスの敷設準備

以下の図を参考にして、ワイヤハーネスを機体に敷設します 図 3。

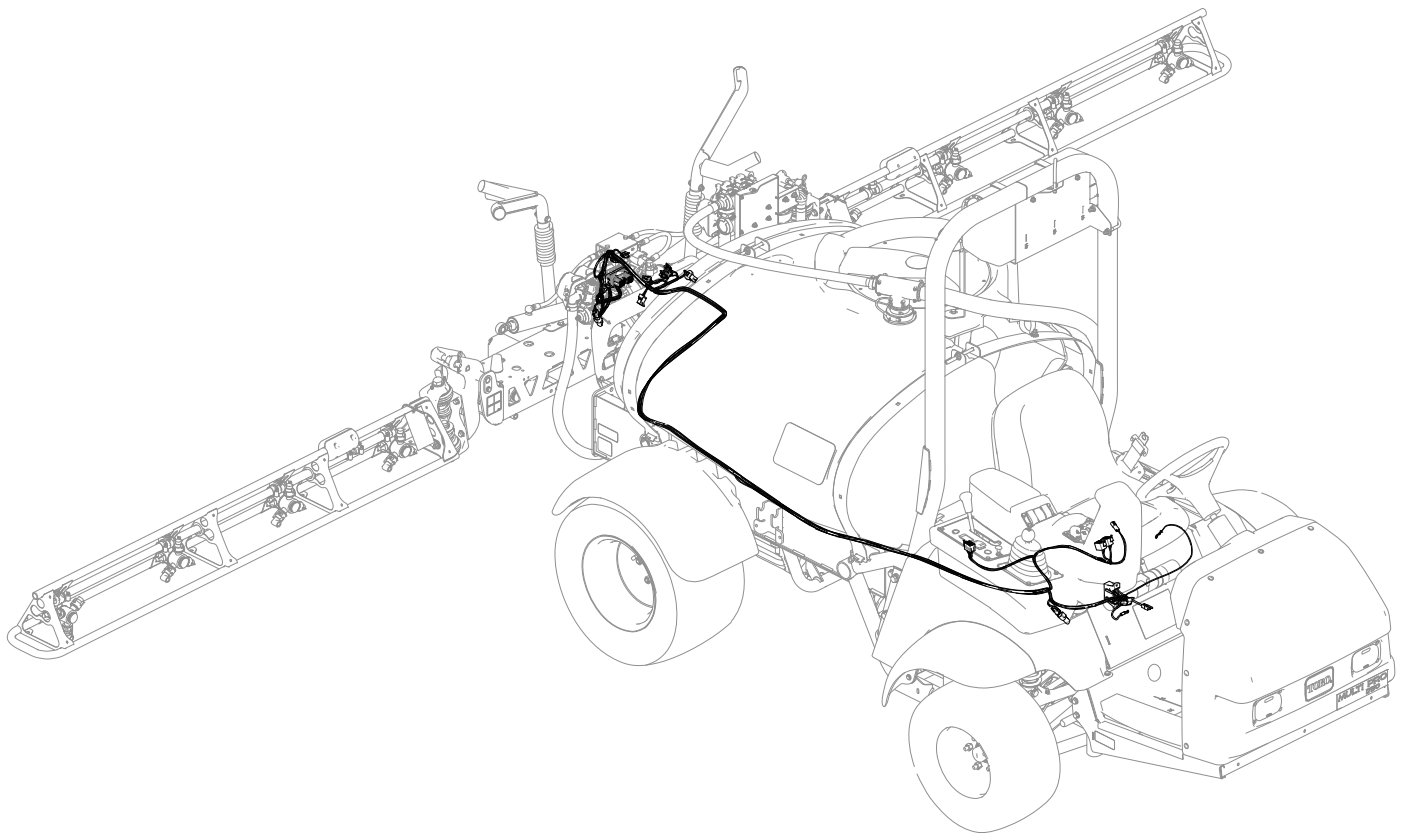


图 3

g209688

## ワイヤハーネスを機体前方へ導く

図4のように、ワイヤハーネスを、機体後部からコンソールまで配設する。

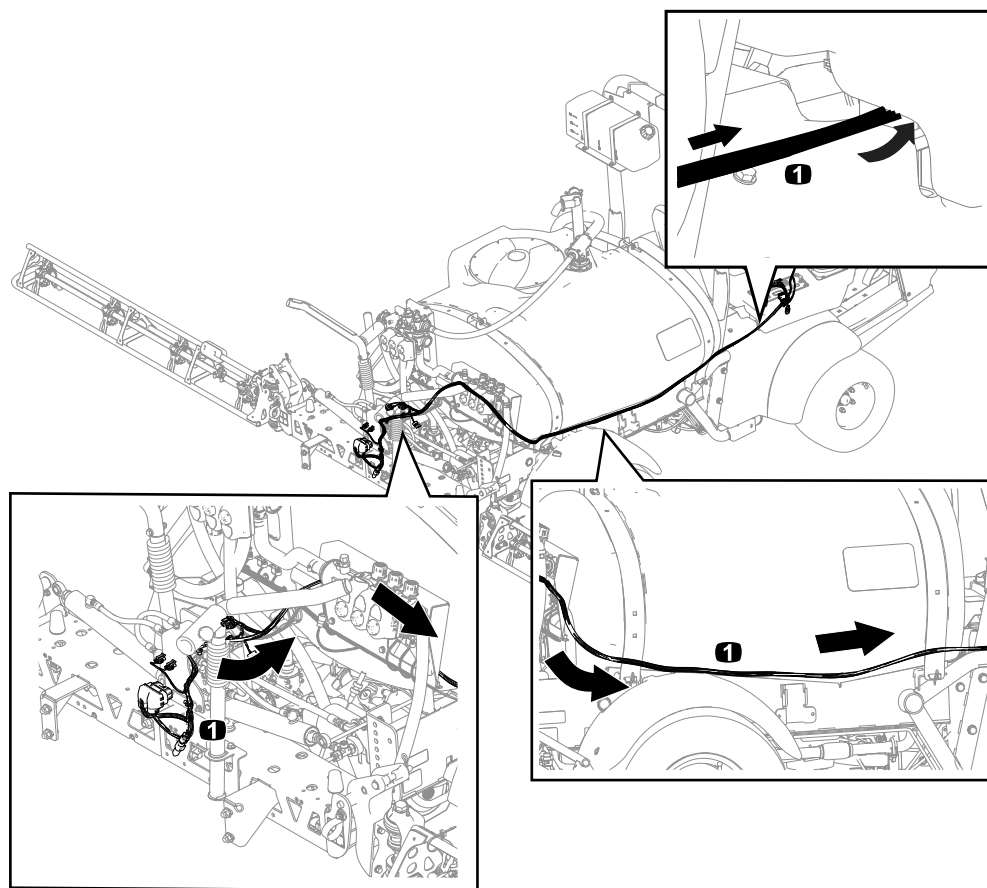


図4

g208589

1. ワイヤハーネス

## スイッチを取り付ける

1. 8ソケットコネクタをコンソールに通す 図5。
2. ウルトラソニックモードスイッチとboom昇降スイッチを取り付けるウルトラソニックboomレベリングキットの取り付け要領書を参照。

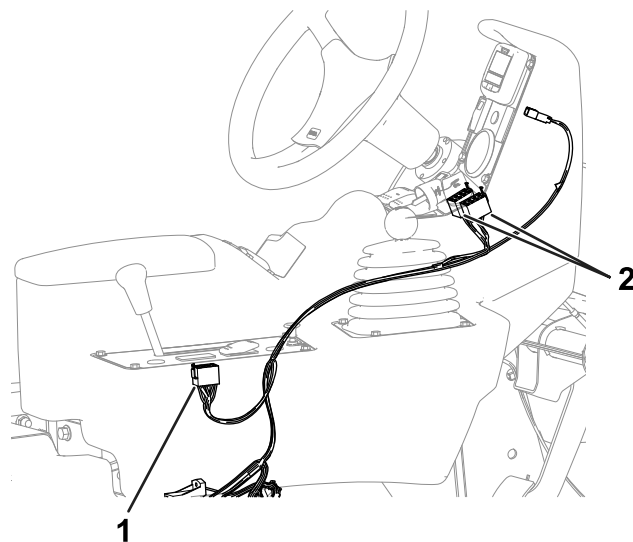


図5

g210252

1. 8ソケットコネクタウルトラソニックモードスイッチ
2. 8ソケットコネクタboom昇降スイッチ

## ワイヤハーネスをヒューズブロックに接続する

1. 座席の下にワイヤハーネスを敷設する [図 6](#)。

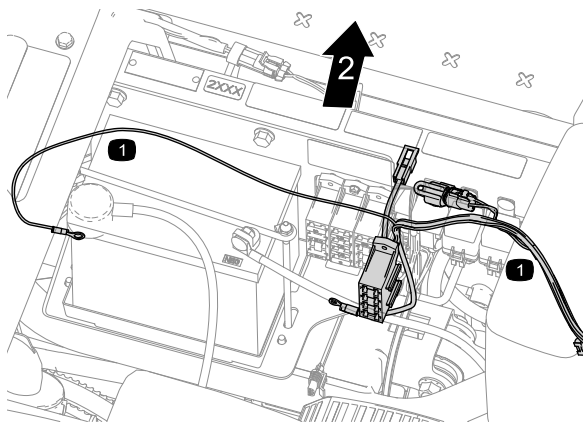


図 6

g210299

1. ワイヤハーネス
2. 車体前方

2. 機体のヒューズブロックにキット付属のヒューズブロックを取り付ける [図 7](#)。

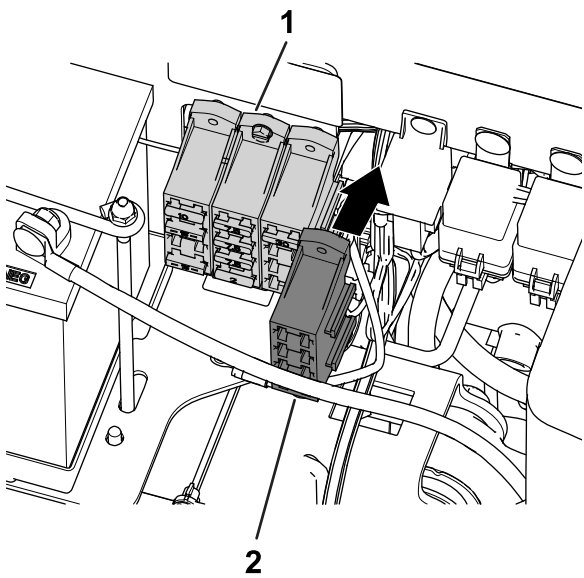


図 7

g208927

1. ヒューズブロック機体
2. ヒューズブロックウルトラソニックブーム仕上げキット

3. 電源回路の取り付けを行う機体のヒューズブロック用のコネクタとキットのヒューズブロック用のコネクタを接続する [図 8](#)。

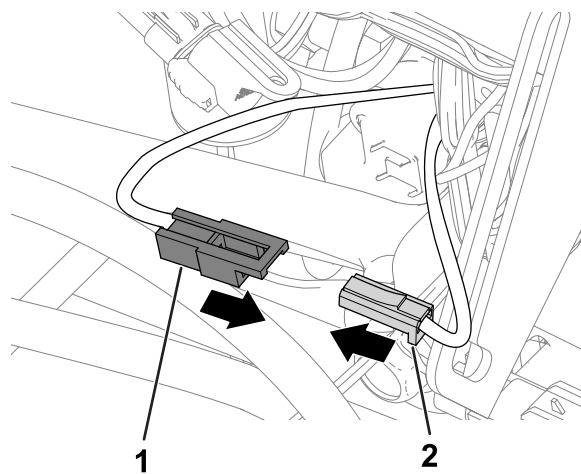


図 8

g210250

1. コネクタウルトラソニックブーム仕上げキット
2. コネクタ機体

## ワイヤハーネスを端子ブロックに接続する

アース線をアース用端子ブロックに接続する [図 9](#)。

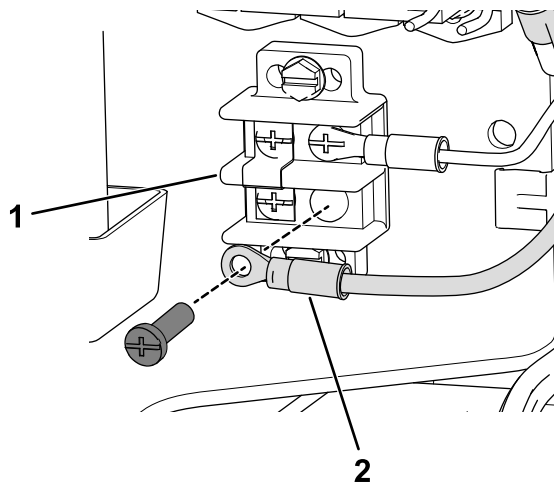


図 9

g208928

1. 端子ブロック
2. アース線ウルトラソニックブーム仕上げキットのワイヤハーネス

## ワイヤハーネスをバッテリーに接続する

1. サイドコンソールから、左側向け、ハーネスをフラッシュモジュールまで敷設する。
2. ハーネスのリング端子を、バッテリーのプラス+端子まで持って行く [図 10](#)。

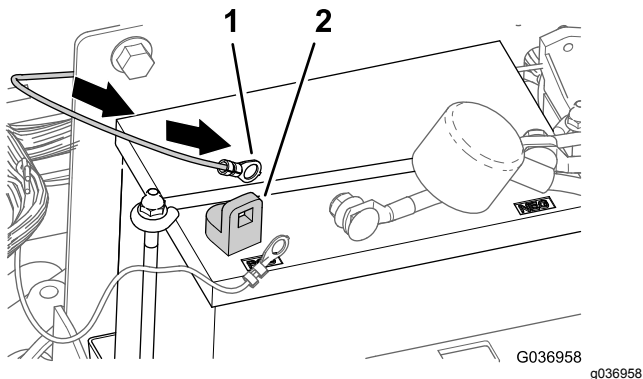


図 10

1. リング端子
2. バッテリーのプラス端子

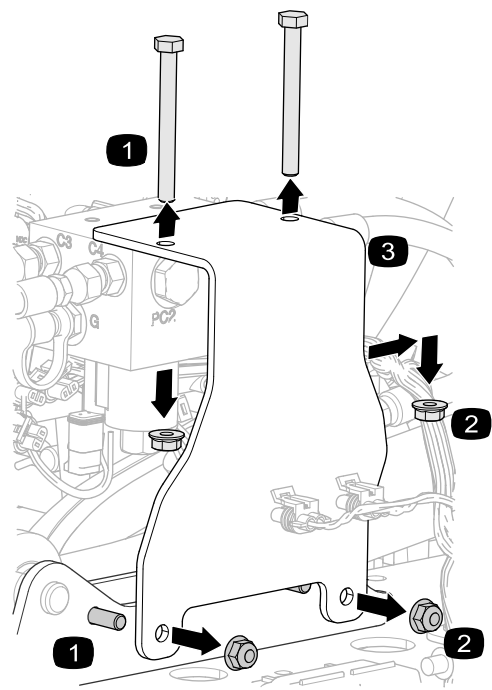


図 11

1. ボルト
2. ナット
3. 取り付けブラケット

# 4

## 昇降マニホルドブラケットとカバーを取り付ける

### この作業に必要なパーツ

1	昇降マニホルドのブラケット
1	電子コントローラのカバー

### 手順

1. 取り付けブラケットを昇降シリンダ用マニホルドと取り付けプレートに固定しているボルトとナットを外す [図 11](#)。

外したボルトとワッシャは再使用する。

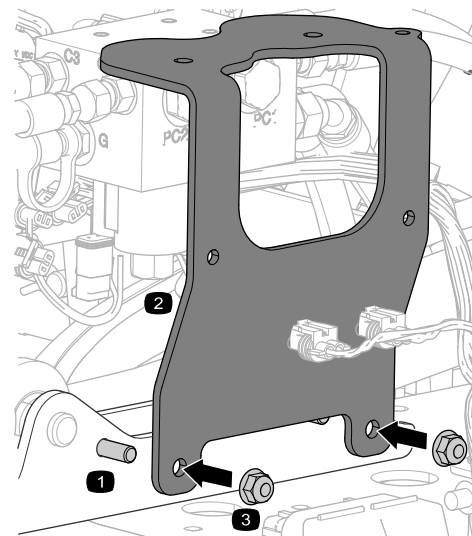


図 12

1. ボルト
2. 昇降マニホルドのブラケット
3. ナット

3. ナットを  $19.78\ 25.42\text{N}\cdot\text{m}$   $2.0\ 2.6\text{kg}\cdot\text{m} = 175\ 225\text{in}\cdot\text{lb}$  にトルク締めする。
4. 新しい昇降シリンダ用マニホルドを昇降マニホルドブラケットに取り付けるウルトラソニックブームレベリングキットの取り付け要領書を参照。

5. 電子コントローラのカバーを取り付けるウルトラソニックブームレベリングキットの **取り付け要領書**を参照。

# 5

## バッテリーを接続する

必要なパーツはありません。

### 手順

1. 車両のワイヤハーネスのリング端子、キットのワイヤハーネスのリング端子、バッテリーのプラスケーブル端子を、バッテリーのプラス端子に取り付ける **図 13**。

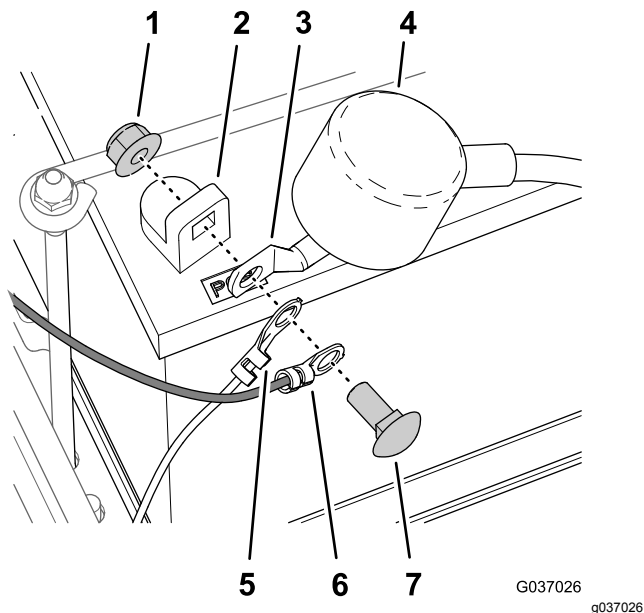


図 13

- |               |                     |
|---------------|---------------------|
| 1. ナット        | 5. リング端子車両のワイヤハーネス  |
| 2. プラス端子      | 6. リング端子キットのワイヤハーネス |
| 3. 端子プラスケーブル) | 7. ボルト              |
| 4. 絶縁カバー      |                     |

2. リング端子とバッテリーケーブルの端子とを、バッテリーに固定する **図 132** **バッテリーの接続を外す** (ページ 2)で外したボルトとナットを利用する。
3. バッテリーのプラス端子に赤いカバーを取り付ける **図 13**。



**Count on it.**