



Ultra Sonic Boom™ -finishingsett

2013 og nyere Multi-Pro® 1750-gresspreder

Modellnr. 130-8227

Installasjonsveiledning

Merk: Ultra Sonic Boom-nivelleringssett (modellnr. 41219) er påkrevd for å montere dette settet.

Merk: Angi hva som er høyre og venstre side på maskinen ved å stå i normal arbeidsstilling.

⚠ ADVARSEL

CALIFORNIA Proposition 65-advarsel

Dette produktet inneholder et kjemikalie eller kjemikalier som staten California vet forårsaker kreft, fødselsdefekter eller forplantningsskade.

Bruk av dette produktet kan forårsake eksponering for kjemikalier som staten California vet forårsaker kreft, fødselsdefekter eller annen forplantningsskade.

Løse deler

Bruk diagrammet nedenfor som en sjekkliste for å kontrollere at alle delene er sendt.

Prosedyre	Beskrivelse	Ant.	Bruk
1	Ingen deler er nødvendige	–	Klargjør maskinen.
2	Ingen deler er nødvendige	–	Koble fra batteriet.
3	Ledningssatsen	1	Føre ledningssatsen.
4	Løftemanifoldbrakett Elektronisk kontrollerdeksel	1 1	Monter løftemanifoldbraketten og dekselet.
5	Ingen deler er nødvendige	–	Koble til batteriet.



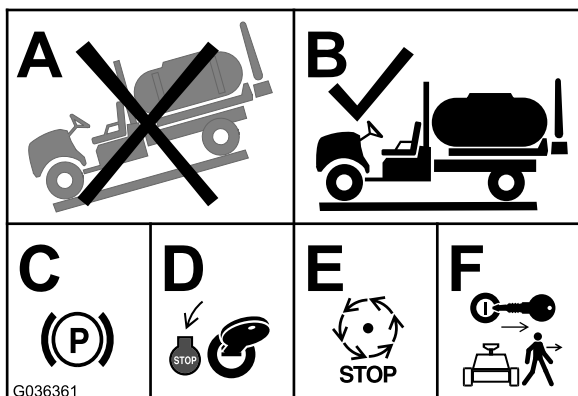
1

Klargjøre maskinen

Ingen deler er nødvendige

Prosedyre

1. Parker maskinen på en jevn flate.
2. Sett på parkeringsbremsen.
3. Slå av motoren og ta ut nøkkelen.



Figur 1

⚠ FORSIKTIG

Dersom du lar nøkkelen stå i tenningsbryteren, kan noen starte motoren uten at det er tilsiktet, noe som kan påføre deg eller andre personer alvorlige skader.

Fjern nøkkelen fra tenningen før du monterer settet.

2

Koble fra batteriet

Ingen deler er nødvendige

Prosedyre

⚠ ADVARSEL

Feilaktig ruting av batterikabler kan skade sprederen og kablene samt forårsake gnister. Gnistene kan føre til at batterigassene eksploderer, noe som kan forårsake personskade.

Ta alltid av den negative (svarte) batterikabelen før du kobler fra den positive (røde) kabelen.

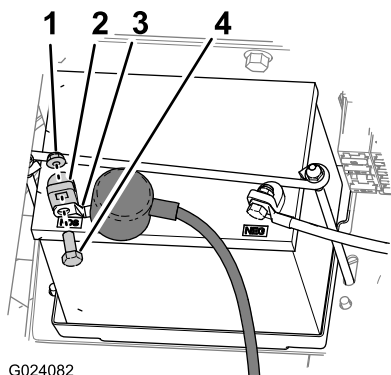
⚠ ADVARSEL

Batteripolene eller metallverktøy kan kortslutte mot metallkomponenter og forårsake gnister. Gnistene kan føre til at batterigassene eksploderer, noe som kan forårsake personskade.

- Når du fjerner eller monterer batteriet, må du passe på at batteriklemmene ikke rører noen av metalledene i sprederen.
- Ikke la metallverktøy kortsluttes mellom batteriklemmene og metalleder.

Koble fra batteriet ved å fjerne bolten og mutteren som fester den positive batterikabelens klemme til den positive batteripolen (Figur 2).

Merk: Påse at terminalen til batterikabelen ikke kommer nær polen.



G024082

Figur 2

- | | |
|---------------|------------------------------------|
| 1. Mutter | 3. Terminal (positiv batterikabel) |
| 2. Batteripol | 4. Bolt |

3

Føre ledningssatsen

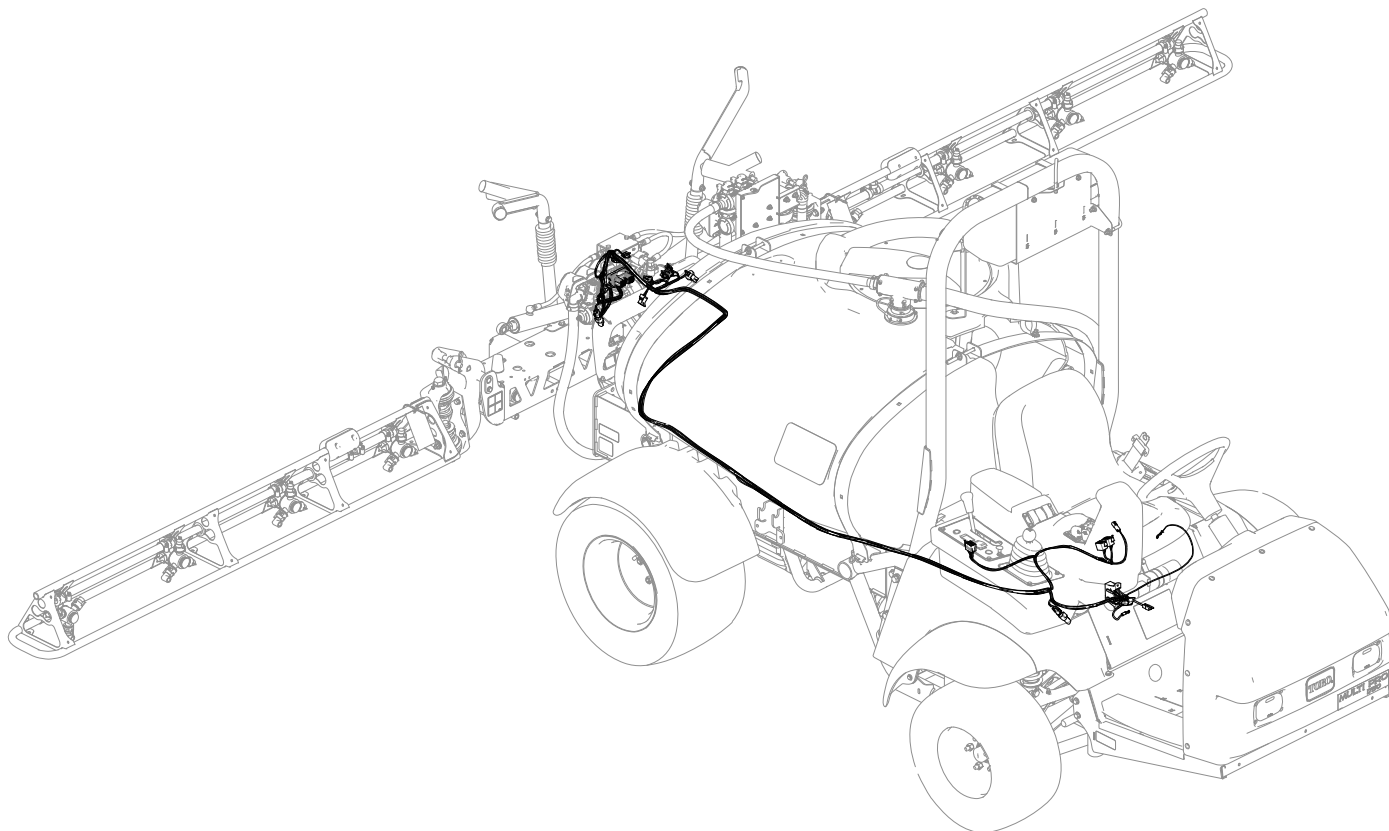
Deler som er nødvendige for dette trinnet:

1	Ledningssatsen
---	----------------

Klargjøre for føring av ledningssatsen

Bruk den følgende grafiske fremstillingen som en plan for å føre ledningssatsen til maskinen (Figur 3).

g024082

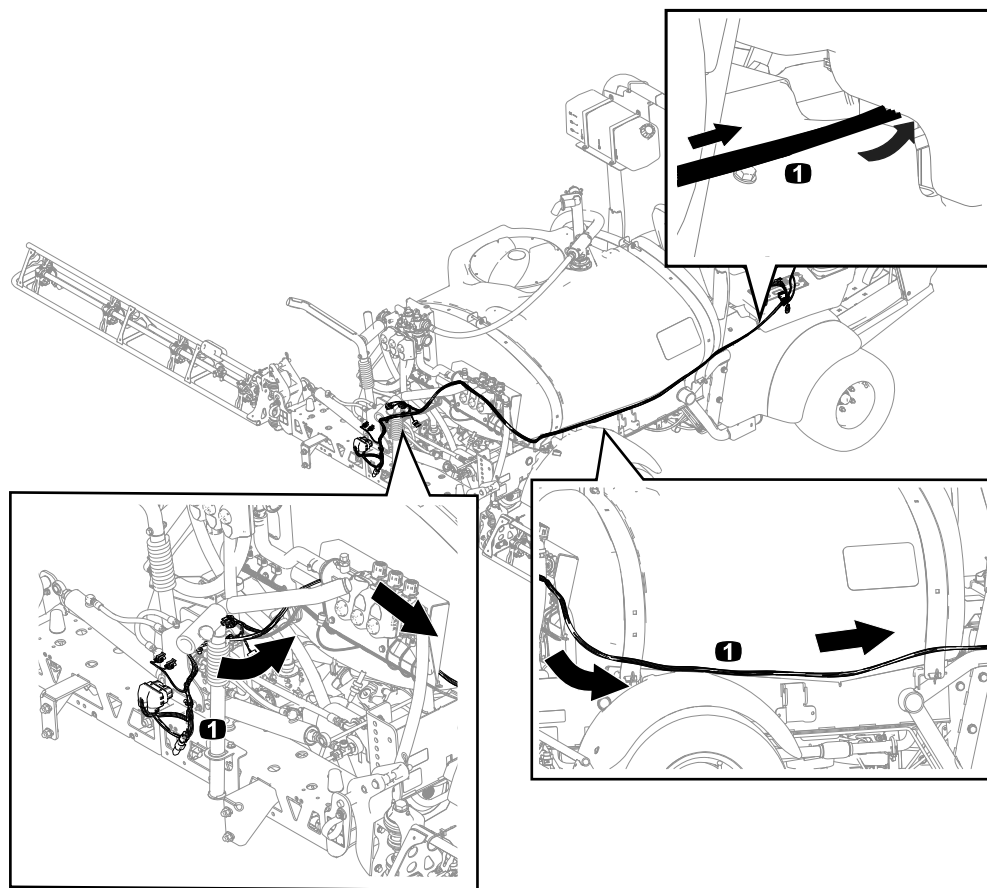


Figur 3

g209688

Føre ledningssatsen til maskinens forside

Før ledningssatsen fra baksiden av maskinen til konsollen, som vist i [Figur 4](#).



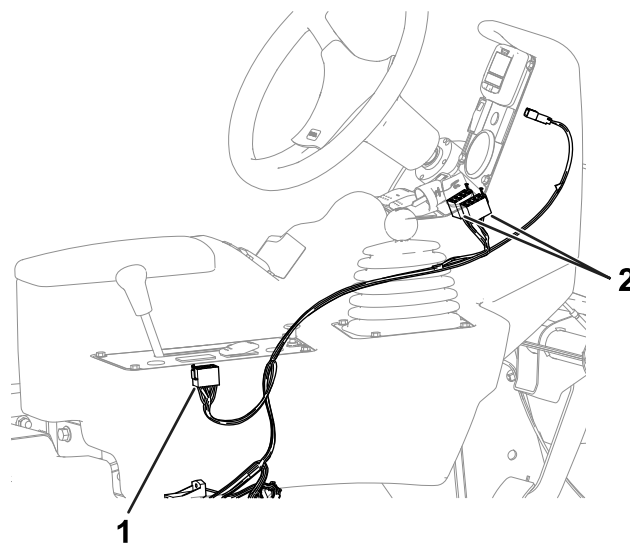
Figur 4

g208589

1. Ledningssats

Montere bryterne

1. Før kontakten med åtte sokler gjennom konsollen ([Figur 5](#)).
2. Monter ultrasonisk modusbryter og bomhevebrytere. Se *monteringsinstruksjonene* for ultrasonisk bom-nivelleringssettet.



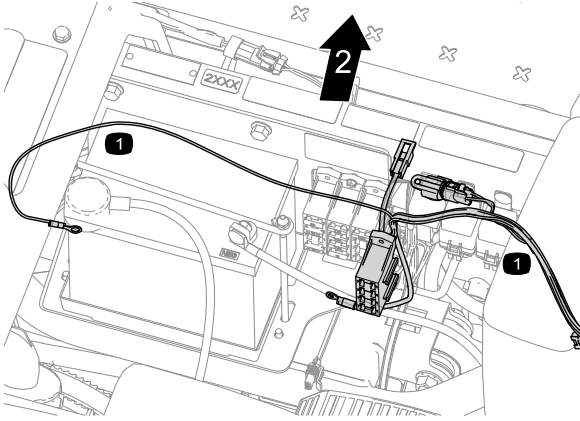
Figur 5

g210252

1. Kontakt med åtte sokler – ultrasonisk modusbryter
2. Kontakt med åtte sokler – bomhevebryter

Montere ledningssatsen til sikringsblokken

1. Før ledningssatsen under setet (Figur 6).

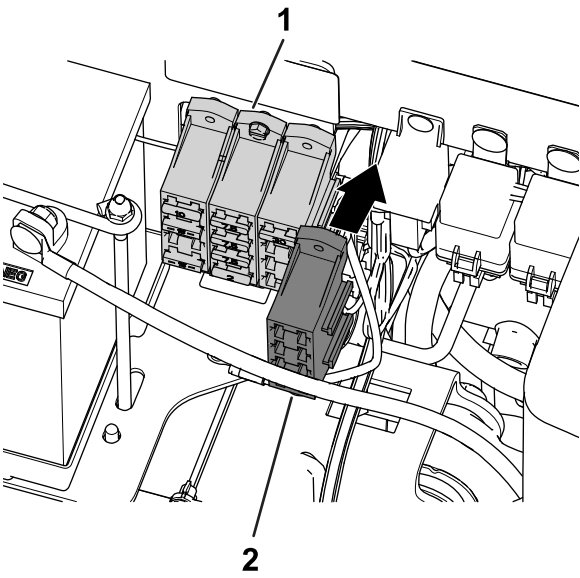


Figur 6

g210299

1. Ledningssats
2. Foran på maskinen

2. Monter settets sikringsblokk til maskinens sikringsblokk (Figur 7).

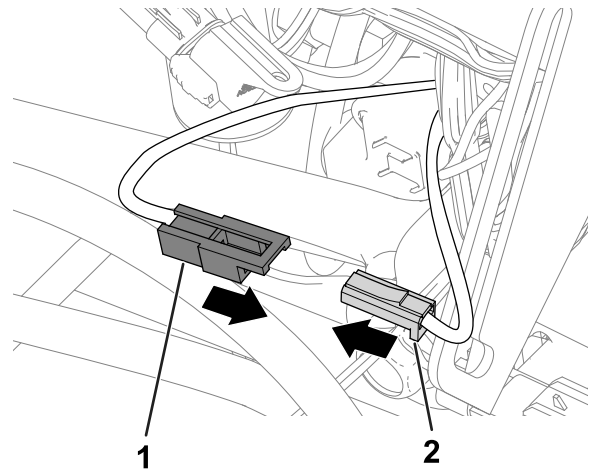


Figur 7

g208927

1. Sikringsblokk – maskin
2. Sikringsblokk – ultrasonisk bom-finishingsett

3. Monter strømkretsen ved å feste koblingene for maskinens sikringsblokk og settets sikringsblokk (Figur 8).



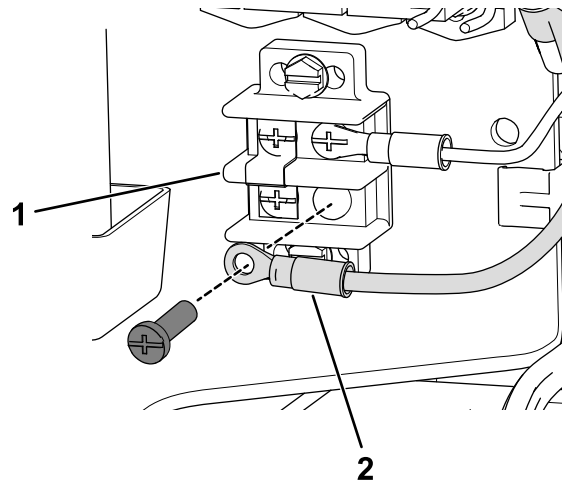
Figur 8

g210250

1. Kontakt – ultrasonisk bom-finishingsett
2. Kontakt – maskin

Montere ledningssatsen til klemmeblokken

Koble jordingsledningene til klemmeblokken (Figur 9).



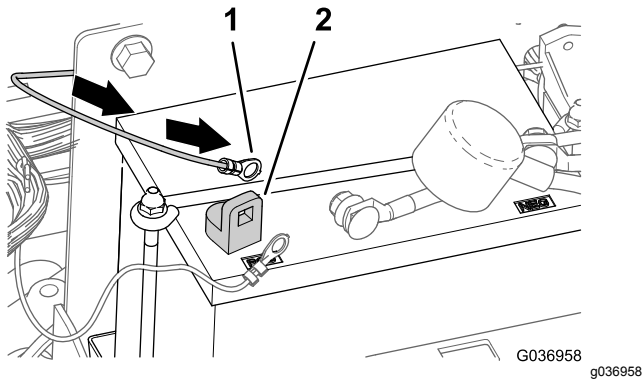
Figur 9

g208928

1. Klemmeblokk
2. Jordledning – ledningssats for ultrasonisk bom-finishingsett

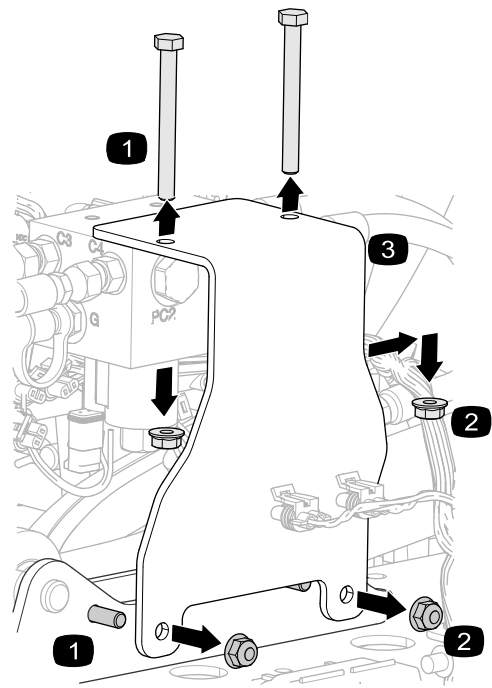
Montere ledningssatsen til batteriet

1. Før ledningssatsen til venstre fra sidekonsollen til blinklysmodule.
2. Før ledningssatsutstikket med ringterminalen til den positive polen på batteriet (Figur 10).



Figur 10

1. Ringterminal
2. Positiv (+) batteripol



Figur 11

1. Bolt
2. Mutter
3. Monteringsbrakett

4

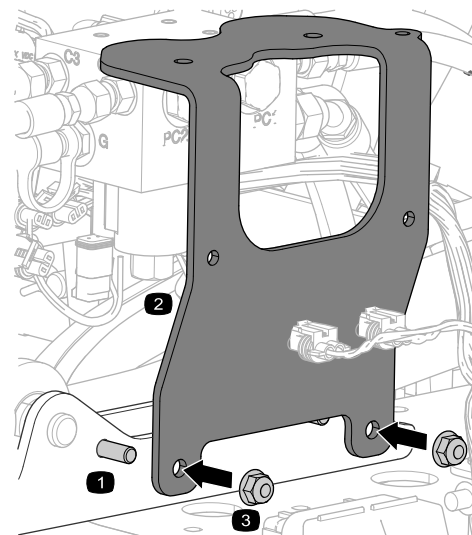
Montere løftemanifoldbraketten og dekselet

Deler som er nødvendige for dette trinnet:

1	Løftemanifoldbrakett
1	Elektronisk kontrollerdeksel

Prosedyre

1. Fjern mutterne og boltene som fester monteringsbraketten til løftesyndermanifolden og monteringsplaten (Figur 11).
Ta vare på mutterne og boltene.



Figur 12

1. Bolt
2. Løftemanifoldbrakett
3. Mutter

3. Stram mutterne til 19,78 til 25,42 N·m.
4. Fest den nye løftesyndermanifolden til løftemanifoldbraketten. Se monteringsinstruksjonene for ultrasonisk bom-nivelleringssettet.

5. Monter det elektroniske kontrollerdekselet.
Se *monteringsinstruksjonene* for ultrasonisk bom-nivelleringssettet.

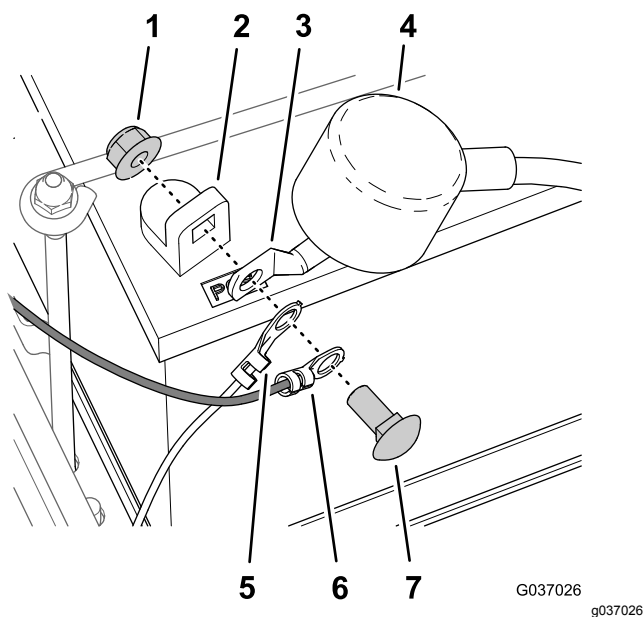
5

Koble til batteriet

Ingen deler er nødvendige

Prosedyre

1. Innrett ringterminalen for maskinens ledningssats, ledningssatssettets ringterminal og den positive batterikabelens klemme til den positive batteripolen ([Figur 13](#)).



Figur 13

- | | |
|-------------------------------------|---|
| 1. Mutter | 5. Ringterminal
(maskinledningssats) |
| 2. Positiv batteripol | 6. Ringterminal
(settledningssats) |
| 3. Klemme (positiv
batterikabel) | 7. Bolt |
| 4. Isolatordeksel | |

2. Fest ringklemmene og batteriklemmen til batteripolen ([Figur 13](#)) med bolten og mutteren du fjernet i [2 Koble fra batteriet \(side 2\)](#).
3. Innrett isolatordekselet over den positive batteriklemmen ([Figur 13](#)).



Count on it.