



Heckrollenbürsten

Schneideinheit der Serie Reelmaster® 5010-H mit 12,7-cm-Spindel oder 17,8-cm-Spindel und montiertem Groomer

Modellnr. 03407

Modellnr. 03409

Installationsanweisungen

▲ WARNUNG:

KALIFORNIEN

Warnung zu Proposition 65

Dieses Produkt enthält eine Chemikalie oder Chemikalien, die laut den Behörden des Staates Kalifornien krebserregend wirken, Geburtsschäden oder andere Defekte des Reproduktionssystems verursachen.

Dieses Produkt entspricht allen relevanten europäischen Richtlinien. Weitere Informationen finden Sie in der Einbauerklärung am Ende dieses Dokuments.

Dieses Kit wird an den Spindelschneideinheiten an einem Aufsitzrasenmäher befestigt und sollten nur von geschulten Lohnarbeitern in gewerblichen Anwendungen eingesetzt werden. Es soll hauptsächlich sicherstellen, dass sich kein Schnittgut oder Grünabfall auf der Heckrolle der Schneideinheit ablagert, um auf gepflegten Grünflächen in Parkanlagen, Sportplätzen und öffentlichen Anlagen ein besseres Schnittbild zu erhalten.

Sicherheit

Sichere Betriebspraxis

- Lesen, verstehen und befolgen Sie vor dem Einsatz der Schneideinheit alle Anweisungen in der Bedienungsanleitung der Zugmaschine und der Schneideinheit.
- Lesen, verstehen und befolgen Sie vor dem Einsatz der Bürsten alle Anweisungen in dieser *Bedienungsanleitung*.
- Die Schneideinheiten dürfen niemals von Kindern verwendet werden. Erwachsene, die nicht richtig geschult wurden, dürfen die Zugmaschine oder die Schneideinheit nicht verwenden. Nur geschulte Bediener, die diese Anleitung gelesen haben, sollten die Schneideinheiten einsetzen.
- Setzen Sie die Schneideinheiten nie ein, wenn Sie unter Alkohol- oder Drogeneinfluss stehen.
- Halten Sie alle Schutzbleche und Sicherheitseinrichtungen an deren vorgesehener Stelle intakt. Sollte ein Schutzblech, eine Sicherheitseinrichtung oder ein Schild unleserlich oder beschädigt worden sein, reparieren Sie das entsprechende Teil bzw. tauschen Sie es aus, ehe Sie den Betrieb aufnehmen.
- Tragen Sie immer rutschfeste Arbeitsschuhe. Setzen Sie die Maschine nie ein, wenn Sie Sandalen, Tennis- und Laufschuhe oder kurze Hosen tragen. Tragen Sie keine weiten Kleidungsstücke, die sich in sich bewegenden Teilen verfangen könnten. Tragen Sie immer lange Hosen. Wir empfehlen das Tragen einer Schutzbrille, von Sicherheitsschuhen und eines Helms, wie es von einigen örtlichen Behörden und Versicherungsgesellschaften vorgeschrieben ist.
- Entfernen Sie alle Grünabfälle und anderen Objekte, die von den Messern der Schneideinheit aufgegriffen und ausgeworfen werden können. Halten Sie alle Unbeteiligten aus dem Mähbereich fern.
- Stellen Sie den Motor ab, wenn die Messer der Schneideinheit auf einen festen Gegenstand prallen oder die Schneideinheit ungewöhnliche Vibrationen aufweist. Prüfen Sie die Schneideinheit auf beschädigte Teile. Reparieren Sie alle beschädigten Bereiche, bevor Sie die Schneideinheit anlassen und einsetzen.
- Senken Sie die Schneideinheiten auf den Boden ab und ziehen Sie den Zündschlüssel ab, wenn Sie die Maschine unbeaufsichtigt lassen.
- Stellen Sie sicher, dass die Schneideinheiten und Bürsten in einem einwandfreien Betriebszustand sind, indem Sie Muttern und Schrauben festgezogen halten.
- Ziehen Sie den Zündschlüssel ab, um ein versehentliches Anlassen des Motors zu vermeiden, wenn Sie den Motor warten, einstellen oder die Maschine einlagern.
- Blitzschlag kann zu schweren oder tödlichen Verletzungen führen. Setzen Sie die Maschine nicht ein, wenn Sie Blitze sehen oder Donner hören, und gehen Sie an eine geschützte Stelle.



- Führen Sie nur die in dieser Anleitung beschriebenen Wartungsarbeiten durch. Wenden Sie sich bitte, falls größere Reparaturen erforderlich werden sollten oder Sie praktische Unterstützung benötigen, an Ihren Toro Vertragshändler.
- Besorgen Sie, um die optimale Leistung und Sicherheit zu gewährleisten, nur Toro Originalersatzteile und -zubehörteile. Ersatzteile und Zubehör anderer Hersteller können gefährlich sein und eine Verwendung könnte die Garantie ungültig machen.

Installation

Einzelteile

Prüfen Sie anhand der nachstehenden Tabelle, dass Sie alle im Lieferumfang enthaltenen Teile erhalten haben.

Beschreibung	Menge	Verwendung
Keine Teile werden benötigt	–	Festlegen der Position der Rollenbürste und der Spindelmotoren.
Rollenbürste	5	Einbauen des Kits.
Ansatzschraube	5	
Rechte Riemenabdeckung bzw. Platte	2	
Linke Riemenabdeckung bzw. Platte	3	
Schraube (5/16" x 1/2")	10	
Gummidichtring	5	
Stellschraube	5	
Antriebsrolle	5	
Bundkopfschraube (3/8" x 2")	5	
Riemen	5	
Beilagscheibe (für die Riemenjustierung erforderlich)	5	
Bürste für hohe Schnitthöhe (optional)	—	Montieren der Bürste für hohe Schnitthöhe, für Schnitthöhen über 2,5 cm.

Medien und zusätzliche Artikel

Beschreibung	Menge	Verwendung
Installationsanweisungen	1	Lesen Sie die Anweisungen vor der Kitinstallation.
Ersatzteilkatalog	1	Suchen Sie im Katalog die Ersatzteile.

Hinweis: Stellen Sie sich hinter die Schneideinheit und bestimmen Sie die linke und rechte Seite der Schneideinheit.

Wichtig: Verwenden Sie die Heckrollenbürsten nur bei einer Schnitthöhe von 6 mm bis 25 mm. Verwenden Sie die Bürste für hohe Schnitthöhen, für Schnitthöhen über 25 mm. Lesen Sie die Schritte für das Montieren der Bürste für hohe Schnitthöhe (optional).

Die Heckrollenbürsten, Modell 03407, können mit Folgendem verwendet werden:

Schneideinheitmodelle (5) 03634 oder (5) 03635 für die Zugmaschine Reelmaster 5010.

Die Heckrollenbürsten, Modell 03409, können mit Folgendem verwendet werden:

Schneideinheitmodelle (5) 03636 oder (5) 03637 für die Zugmaschine Reelmaster 5010.

Hinweis: Bestellen Sie Modell 03406 oder 03408 der Heckrollenbürsten für eine Verwendung ohne Groomer, wenn Sie nur Bürsten (ohne Groomer) an der Schneideinheit montieren.

Hinweis: Für 12,7-cm-Schneideinheiten, die von einem elektrischen Spindelmotor angetrieben werden, benötigen Sie zusätzlich das Endballastkit (03413).

Vorbereiten der Kitinstallation

Vor der Montage sollten Sie sich die folgenden Werkzeuge besorgen:

- 1/2"-Sechskantschlüssel
- 9/16"-Sechskantschlüssel
- 1/2"-Schraubenschlüssel
- 9/16"-Schraubenschlüssel
- 5/32"-Inbusschlüssel
- 12"-Lineal (Toro Bestellnummer 114-5446)
- Drehmomentschlüssel, 20-25 N·m
- Drehmomentschlüssel, 36-45 N·m
- Drehmomentschlüssel, 47-54 N·m
- Drehmomentschlüssel, 2-3 N·m
- 5/16-18 Bohrer
- 242-Loctite (blau)

Festlegen der Rollenbürsten-Ausrichtung

Bei allen Schneideinheiten ist das Gegengewicht für den Versand an der linken Seite der Schneideinheit montiert. Legen Sie die Position der Rollenbürste und der Spindelmotoren mit [Bild 1](#) fest.

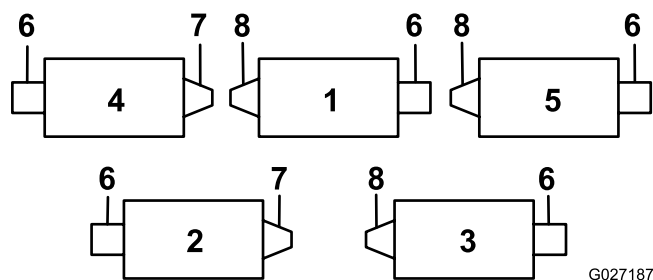


Bild 1

- | | |
|---------------------|---------------------------------|
| 1. Schneideinheit 1 | 5. Schneideinheit 5 |
| 2. Schneideinheit 2 | 6. Spindelmotor |
| 3. Schneideinheit 3 | 7. Rechter Rollenbürstenantrieb |
| 4. Schneideinheit 4 | 8. Linker Rollenbürstenantrieb |

Hinweis: Diese Anweisungen und Bilder beziehen sich auf die Montage der Bürsten an der Schneideinheiten, bei denen die Gegengewichte hinten links an der Schneideinheit sind.

Montieren der Rollenbürste

Montieren der Rollenbürsten

- Entfernen Sie die zwei Bundmuttern, mit denen die Groomerabdeckung befestigt ist, und nehmen Sie die Abdeckung ab ([Bild 2](#)).

Hinweis: Bewahren Sie die Bundmuttern für eine spätere Montage auf.

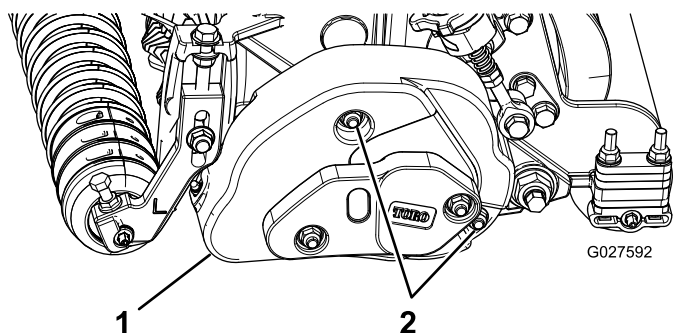


Bild 2

- | | |
|---------------------|--------------------------------------|
| 1. Groomerabdeckung | 2. Befestigungsmuttern der Abdeckung |
|---------------------|--------------------------------------|

- Entfernen Sie die zwei Bundmuttern, mit denen der Groomerballast an der Groomerabdeckung befestigt ist, und werfen sie weg ([Bild 3](#)).

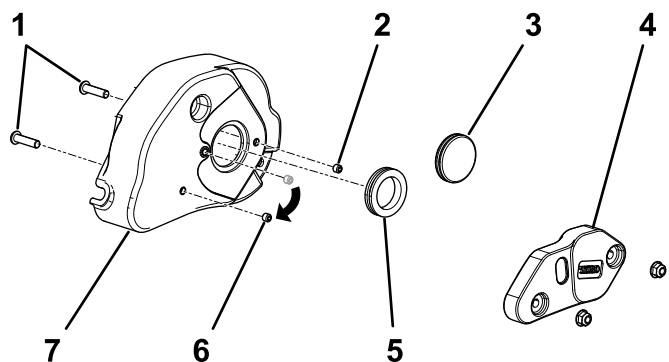


Bild 3

- | | |
|--------------------------------------|------------------------------|
| 1. Befestigungsschrauben (entfernen) | 5. Gummidichtungsring (neu) |
| 2. Stellschraube (neu) | 6. Stellschraube (vorhanden) |
| 3. Massive Scheibe (entfernen) | 7. Groomerabdeckung |
| 4. Groomerballast (abgenommen) | |

- Entfernen Sie die massive Gummidichtung von der Abdeckung und ersetzen Sie sie durch einen Gummidichtungsring ([Bild 3](#)).
- Entfernen Sie die zwei Schrauben, die in die Abdeckung geschraubt sind, und werfen sie weg ([Bild 3](#)).
- Nehmen Sie die Stellschraube aus dem mittleren Loch in der Groomerabdeckung ([Bild 3](#)).
- Setzen Sie die vorhandene Stellschraube und die Stellschraube vom Kit in die Löcher ein, die vorher für die Befestigungsschrauben der Abdeckung verwendet wurden ([Bild 3](#)).

Hinweis: Schmieren Sie das Gewinde der Stellschrauben vor dem Einsetzen mit entfernbaren Gewindesperrmittel ein. Setzen Sie die Stellschrauben so ein, dass sie mit der Oberfläche der Groomerabdeckung bündig sind.

- Montieren Sie die Groomerabdeckung und befestigen sie mit den zwei Bundmuttern, die Sie vorher entfernt haben ([Bild 4](#)).

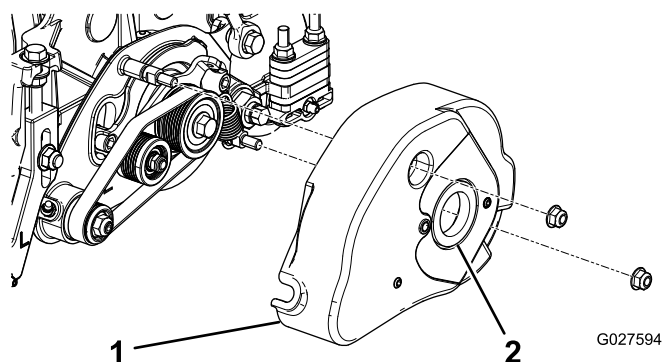


Bild 4

- | | |
|---------------------|------------|
| 1. Groomerabdeckung | 2. Scheibe |
|---------------------|------------|

8. Schmieren Sie die Innenseite der Scheibe in der Groomerabdeckung mit Schmiermittel ein (Bild 4).
9. Entfernen Sie die zwei Sicherungsbundmuttern, mit denen jede Rollenhalterung an den Seitenplatten befestigt ist, und alle 6-mm-Distanzstücke, die oben auf dem Montageflansch der Seitenplatte liegen (Bild 5).

Hinweis: Entfernen Sie die Schrauben nicht. Bewahren Sie die Sicherungsbundmuttern für eine spätere Montage auf.

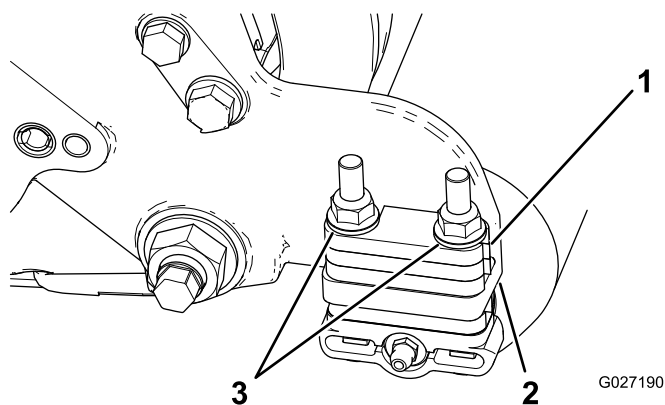


Bild 5

- | | |
|---|--------------------------------------|
| 1. Distanzstück (6 mm) | 3. Sicherungsbundmuttern (entfernen) |
| 2. Befestigungsflansch der Seitenplatte | |

10. Setzen Sie die linke oder rechte Befestigungshalterung der Rollenbürste auf die Schrauben der Rollenhalterung (Bild 6).

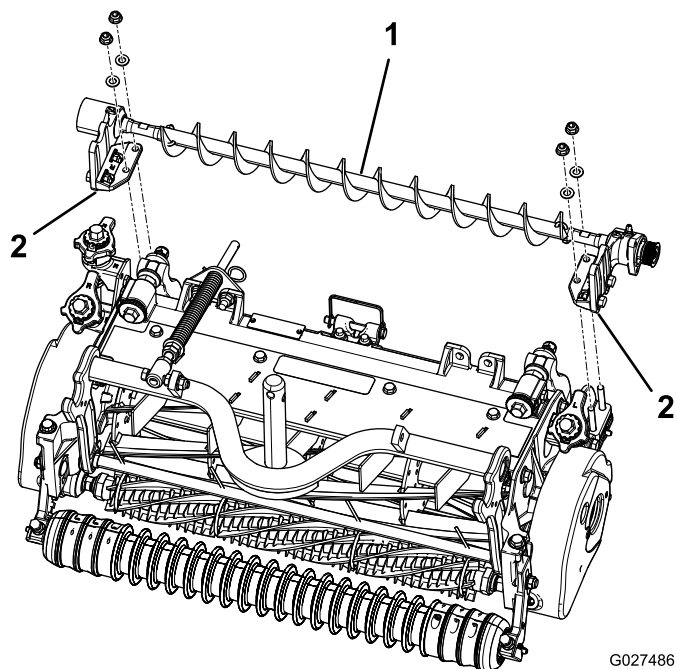


Bild 6

- | | |
|-----------------------|---|
| 1. Linke Rollenbürste | 2. Befestigungshalterung der Rollenbürste |
|-----------------------|---|

Wichtig: Befestigen Sie die Befestigungshalterungen der Rollenbürste direkt an der oberen Berührungsfläche des Montageflansches der Schneideinheit-Seitenplatte. Legen Sie keine Distanzstücke zwischen die Befestigungshalterungen der Rollenbürste und den Befestigungsflanschen der Seitenplatte. Bewahren Sie zusätzliche Distanzstücke (6 mm) für eine mögliche spätere Verwendung auf.

11. Befestigen Sie die Befestigungshalterungen der Bürste mit den vorher entfernten Muttern an den Seitenplatten der Schneideinheit.

Befestigen der Rollenbürstenplatte

1. Schieben Sie jede Abschlussdichtung nach außen, bis die Lippendichtungen gerade jedes Lagergehäuse berühren (Bild 7).

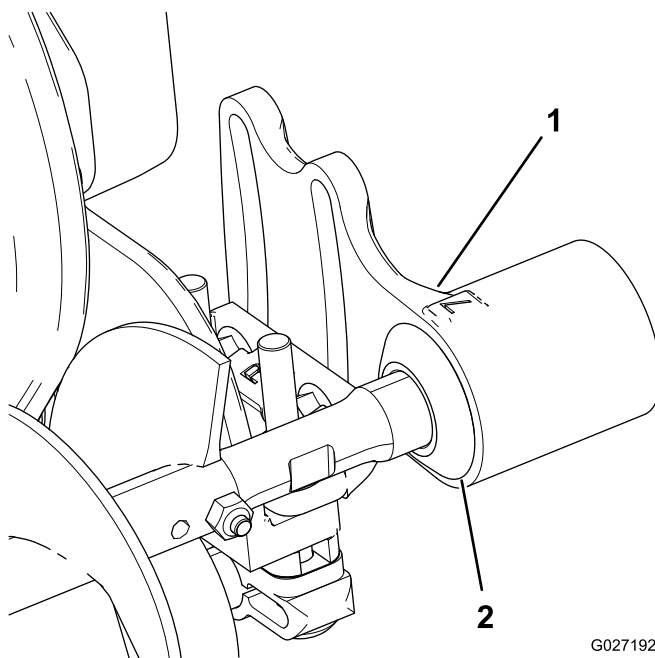


Bild 7

- | | |
|-----------------|----------------------|
| 1. Lagergehäuse | 2. Abschlussdichtung |
|-----------------|----------------------|

2. Montieren Sie die linke oder rechte Schwenkplatte der Rollenbürste (Bild 8).

Hinweis: Wenn Sie den Vorsprung an der Schwenkplatte in die Scheibe im Rollenbürstengehäuse einsetzen, achten Sie darauf, dass die Scheibe richtig im Gehäuse sitzt. Die Schwenkplatte der Rollenbürste sitzt richtig, wenn kein Widerstand von der Gummischeibe besteht und sie sich ungehindert dreht.

Hinweis: Stellen Sie sicher, dass die Spannscheibe unten befestigt ist, wie in Bild 8 abgebildet.

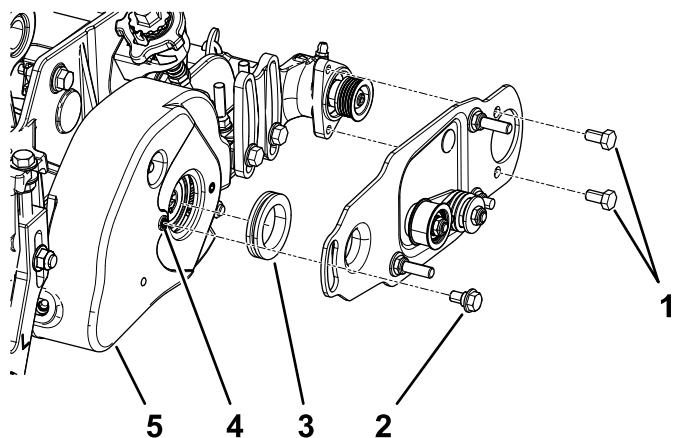


Bild 8

G027487

1. Schraube
2. Ansatzschraube
3. Gummidichtung (vorher befestigt)
4. Entfernen Sie Lack mit einem 5/16-18-Bohrer vom Gewinde, bevor Sie die Ansatzschraube einschrauben.
5. Rollenbürstengehäuse

3. Schmieren Sie die zwei Schrauben (5/16" x 1/2") mit 242-Loctite (blau) ein und montieren Sie die Bürstenplatte am Lagergehäuse der Rollenbürste mit diesen Schrauben (**Bild 8**).

Hinweis: Ziehen Sie die Schrauben mit 20-25 N m an.

4. Entfernen Sie Lack mit einem 5/16-18-Bohrer vom Gewinde im Rollenbürstengehäuse, bevor Sie die Ansatzschraube einschrauben (**Bild 8**).

Wichtig: Wenn Sie das Gewinde nicht vor dem Einschrauben der Ansatzschraube reinigen, kann die Schraube abbrechen.

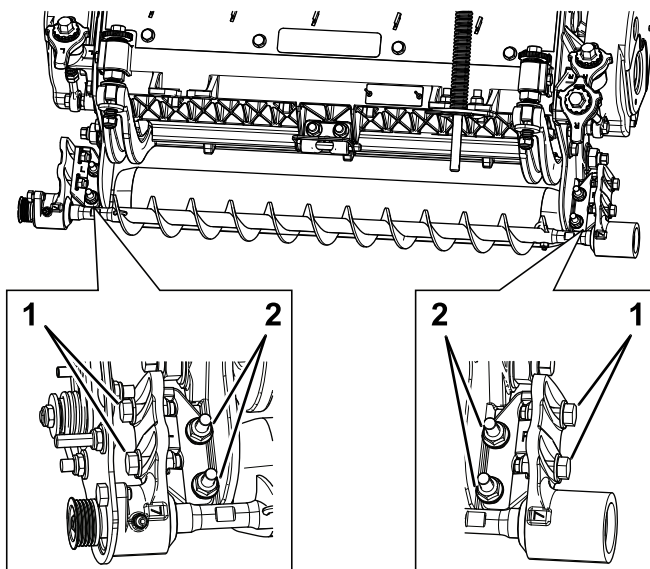
5. Schmieren Sie die Ansatzschraube mit 242-Loctite (blau) ein (**Bild 8**). Befestigen Sie die Bürstenplatte mit der Ansatzschraube am Rollenbürstengehäuse (**Bild 8**).

Hinweis: Ziehen Sie die Schraube mit 20-25 N m an.

Hinweis: Die Ansatzschraube sollte die Platte nicht am Gehäuse festdrücken.

6. Stellen Sie sicher, dass die Rollenbürstenplatte und die Seitenplatte der Schneideinheit parallel sind. Wenn sie nicht parallel sind, führen Sie die folgenden Schritte aus:
 - A. Lösen Sie die zwei Sicherungsbundmutter, mit denen die Befestigungshalterung der Rollenbürste an der Seitenplatte der Schneideinheit befestigt ist (**Bild 9**).
 - B. Drehen Sie das Lagergehäuse der Rollenbürste so lange, bis die Bürstenplatte mit der Seitenplatte der Schneideinheit parallel ist (**Bild 9**).

- C. Ziehen Sie die zwei Sicherungsbundmutter fest, mit denen die Befestigungshalterung der Rollenbürste an der Seitenplatte der Schneideinheit befestigt ist (**Bild 9**).



G027490

Bild 9

1. Lösen Sie diese Schrauben für das Positionieren der Rollenbürste.
2. Lösen Sie diese Muttern, um die Rollenbürstenplatte parallel auszurichten.

Positionieren der Rollenbürste

1. Lösen Sie die zwei Schrauben, mit denen jedes Lagergehäuse der Rollenbürste an der Befestigungshalterung der Rollenbürste montiert ist (**Bild 9**).

Hinweis: Die Schrauben sollten vom Werk aus lose sein.

2. Positionieren Sie die Rollenbürste so, dass sie die Heckrolle berührt oder aufliegt (**Bild 10**).

Wichtig: Die Rollenbürstenwelle darf die Seitenplatte der Schneideinheit nicht berühren.

Wichtig: Ausgeprägter Kontakt der Bürste mit der Rolle führt zu einer vorzeitigen Abnutzung der Bürste.

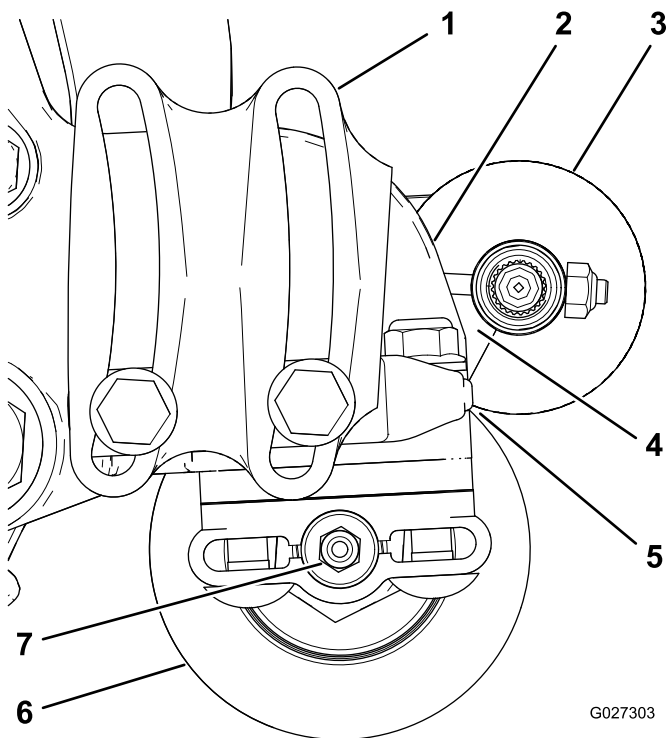


Bild 10

G027303

- | | |
|--|---------------------|
| 1. Lagergehäuse (einige Teile sind nicht abgebildet) | 5. Leichter Kontakt |
| 2. Seitenplatte | 6. Heckrolle |
| 3. Rollenbürste | 7. Schmiernippel |
| 4. An dieser Stelle muss ein Abstand sein. | |

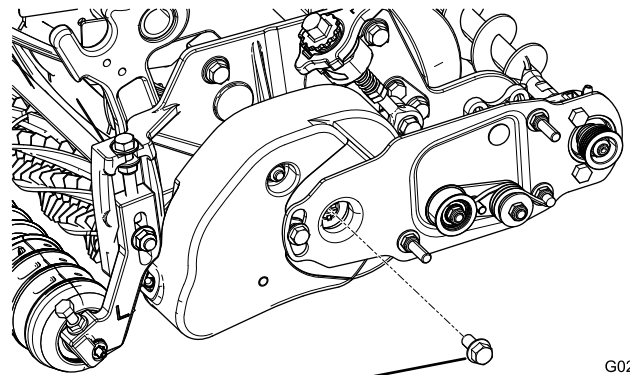
Hinweis: Die Rollenbürstenwelle muss parallel zur Heckrolle sein.

Wichtig: Positionieren Sie die beiden Lagergehäuse der Rollenbürste so, dass sie parallel zum Boden sind, um einen Abstand für den Schmiernippel der Heckrolle sicherzustellen.

3. Ziehen Sie die zwei Schrauben an, mit denen jedes Lagergehäuse der Rollenbürste an den Befestigungshalterungen der Rollenbürste montiert ist.

Montieren der Antriebsscheibe

1. Entfernen Sie die Schraube, mit der die Groomerriemenscheibe an der Antriebswelle befestigt ist ([Bild 11](#)).



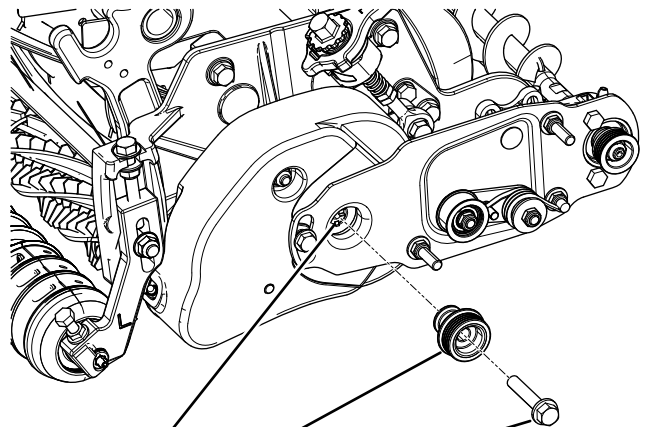
G027591

Bild 11

1. Schraube

2. Befestigen Sie die Antriebsscheibe an der Antriebswelle ([Bild 12](#)).

Hinweis: Stellen Sie sicher, dass die Riemenscheibennasen im Schlitz in der Antriebswelle sitzen.



G027493

Bild 12

- | | |
|------------------|--|
| 1. Antriebswelle | 3. Bundkopfschraube: Auf 47-54 N·m anziehen. |
| 2. Antriebsrolle | |

3. Befestigen Sie die Riemenscheibe mit einer Bundkopfschraube (3/8" x 2") an der Antriebswelle, siehe [Bild 12](#).

Hinweis: Ziehen Sie die Schraube mit 47-54 N m an.

Wichtig: Wenn die Schraube *nicht* richtig angezogen ist, wird sie sich lockern.

Montieren des Riemens

1. So legen Sie den Riemen auf die Riemenscheiben:
 - Verlegen Sie den Riemen um die **Antriebsscheibe** und dann über die Oberseite der Spannscheibe (**Bild 13**).

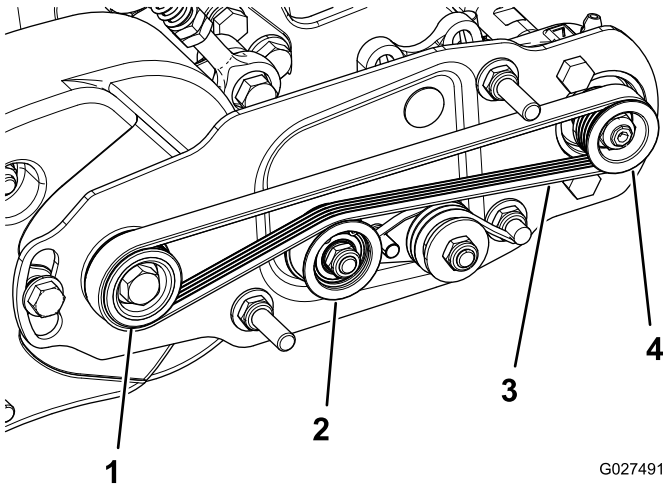


Bild 13

1. Antriebsrolle
2. Spannscheibe
3. Riemen
4. Antriebsriemenscheibe

- Verlegen Sie den Riemen von der **Antriebsseibe** ausgehend (Bild 14).
- Drehen Sie die Bürste mit einem 9/16"-Sechskantschlüssel und verlegen Sie den Riemen auf der Antriebsriemenscheibe (Bild 14).

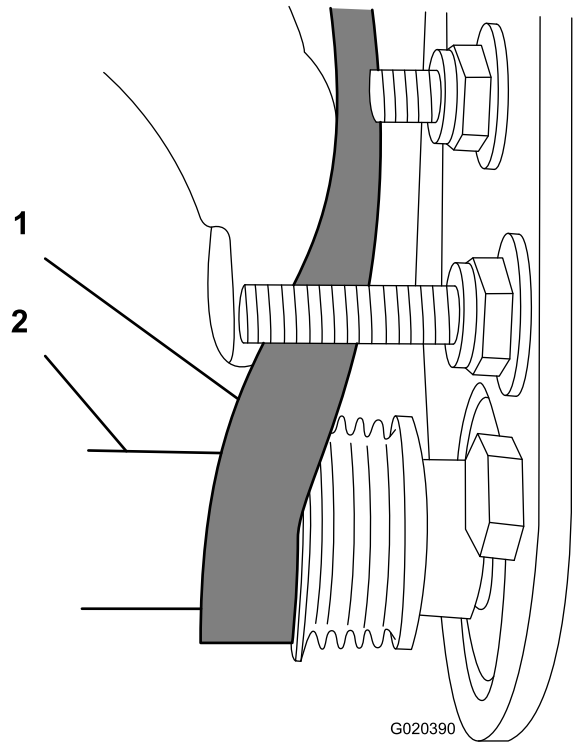


Bild 14

1. Riemen
2. 9/16"-Sechskantschlüssel

- Drücken Sie die Spannscheibe nach unten, um sicherzustellen, dass sich die Spannscheibe ungehindert dreht.

Abschließen der Installation

1. Prüfen Sie die Ausrichtung des Riemens bzw. der Scheiben folgendermaßen:

Hinweis: Vor dem Prüfen der Ausrichtung müssen Sie den Riemen richtig spannen.

- Legen Sie ein Lineal entlang der Außenseite der **Antriebsscheibe** (Bild 15). Legen Sie das Lineal **nicht** über den Antrieb und die Antriebsscheiben.
- Die Außenseiten der Antriebsscheibe und der Antriebsriemenscheibe sollten innerhalb von 0,76 mm gleich sein.
- Wenn die Riemenscheiben nicht ausgefluchtet sind, siehe [Prüfen der Ausrichtung der Riemenscheibe](#) (Seite 11).
- Wenn die Spannscheiben ausgefluchtet sind, setzen Sie die Installation fort.
- Prüfen Sie die Ausrichtung **nicht** mit der Spannscheibe.

Wichtig: Wenn die Spannscheiben nicht richtig ausgefluchtet sind, kann der Riemen vorzeitig ausfallen.

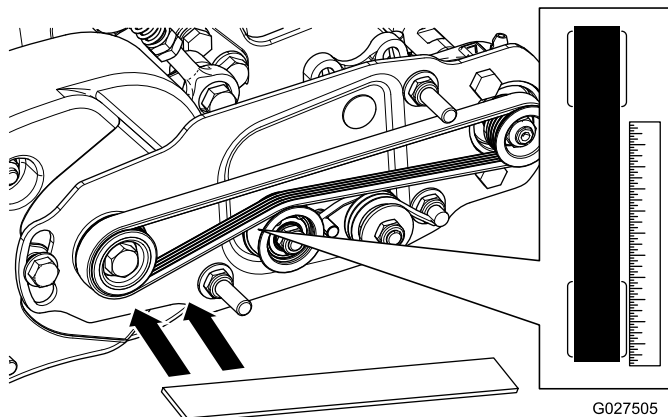


Bild 15

2. Schieben Sie die Riemenabdeckung auf die Befestigungsschrauben und befestigen Sie die Abdeckung mit zwei Bundmuttern (Bild 16).

Wichtig: Ziehen Sie die Muttern nicht zu fest an, da die Abdeckung beschädigt werden könnte.

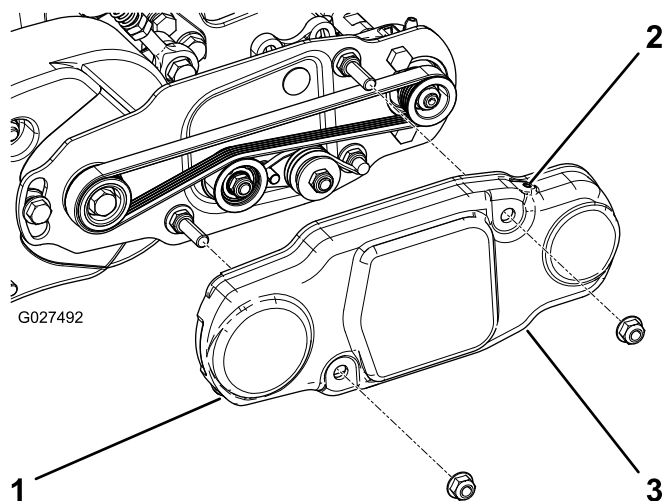


Bild 16

1. Riemenabdeckung
2. Stellschraube (eingesetzt)
3. Stellschraube (entfernt)

3. Fetten Sie die Schmiernippel an jedem Lagergehäuse der Rollenbürste mit Nr. 2 Allzweckfett auf Lithiumbasis ein (Bild 17).

Hinweis: Wischen Sie überschüssiges Fett ab, besonders um die Ausschlussdichtungen.

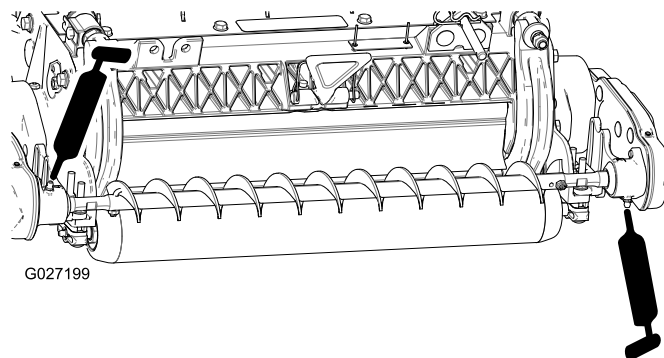


Bild 17

Montieren der Bürste für hohe Schnitthöhe (optional)

Montieren Sie die Bürste für hohe Schnitthöhe, separat erhältlich, wenn die Schnitthöhe über 2,5 cm liegt (d. h. fünf oder mehr Distanzstücke liegen unter dem Seitenplattenpolster).

1. Wenn eine Rollenbürste an der Schneideinheit montiert ist, entfernen Sie die zwei Schrauben, Scheiben und Muttern, mit denen das nicht angetriebene Lagergehäuse an der Befestigungshalterung des Lagergehäuses befestigt ist (Bild 18 und Bild 19).

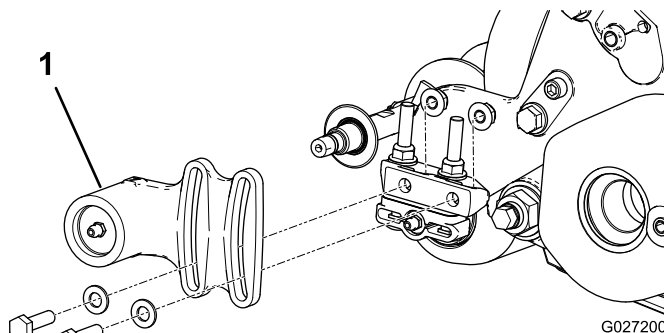
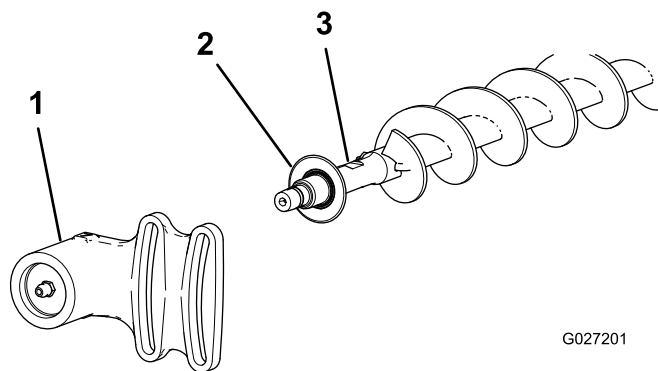


Bild 18

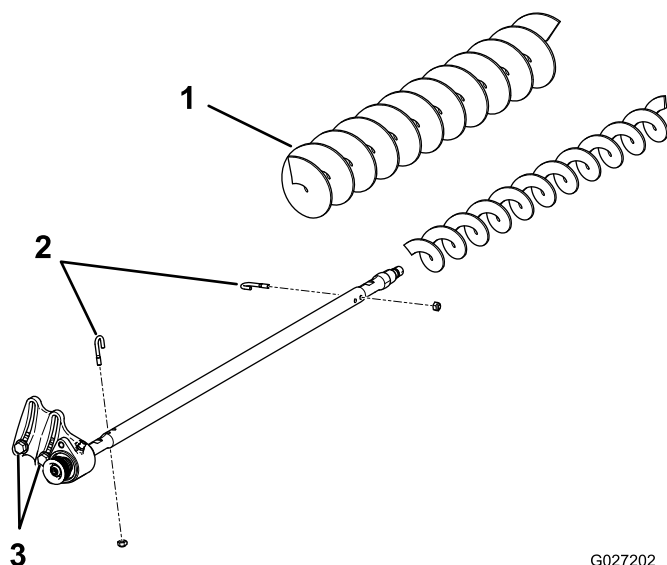
1. Nicht angetriebenes Lagergehäuse
2. Schieben Sie das nicht angetriebene Lagergehäuse und die Abschlussdichtung von der Bürstenwelle (Bild 19).



G027201

Bild 19

- 1. Nicht angetriebenes Lagergehäuse
- 2. Abschlussdichtung
- 3. Bürstenwelle



G027202

Bild 20

- 1. Bürste für hohe Schnitthöhe
- 2. J-Schrauben
- 3. Lockern Sie diese Schrauben.

3. Entfernen Sie die zwei J-Schrauben und Muttern (Bild 20).
4. Schieben Sie die vorhandene Bürste von der Bürstenwelle (Bild 20).
5. Lösen Sie die zwei Schrauben, Scheiben und Muttern, mit denen das Antriebslagergehäuse an der Befestigungshalterung des Lagergehäuses befestigt ist (Bild 20).
6. Schieben Sie die Bürste für hohe Schnitthöhe auf die Bürstenwelle (Bild 20).
7. Klemmen Sie die Bürste mit zwei J-Schrauben und Muttern, die Sie vorher entfernt haben, auf die Welle (Bild 20).

Wichtig: Stecken Sie das Gewinde der J-Schrauben durch die äußeren Löcher der Bürstenwelle und haken Sie gleichzeitig das gekrümmte Ende der J-Schrauben in die inneren Löcher ein.

8. Ziehen Sie die Sicherungsmuttern der J-Schrauben mit 2-3 N·m an.

9. Setzen Sie die Ausschlussdichtung und das nicht angetriebene Lagergehäuse auf die Bürstenwelle (Bild 19).
10. Befestigen Sie das nicht angetriebene Lagergehäuse mit den zwei Schrauben, Scheiben und Muttern, die Sie vorher entfernt haben, an der Befestigungshalterung des Lagergehäuses.
11. Lösen Sie die zwei Schrauben, Scheiben und Muttern, mit denen das Antriebslagergehäuse an der Befestigungshalterung des Lagergehäuses befestigt ist.

Hinweis: Achten Sie darauf, dass die Dichtungsfeder nicht abfällt.

Wartung

- Stellen Sie sicher, dass die Bürste parallel zur Rolle ist und einen Abstand von 1,5 mm oder leichten Kontakt hat.
- Fetten Sie die Schmiernippel alle 50 Stunden oder nach jeder Reinigung ein.
- Ziehen Sie die J-Schrauben beim Auswechseln der Rollenbürste mit 2-3 N m an.
- Ziehen Sie beim Auswechseln der Bürstenwellen-Antriebsriemenscheibe die Mutter mit 36-45 N m an.
- Ziehen Sie beim Auswechseln der Bürstenantriebsscheibe die Schraube mit 47-54 N m an und tragen Sie 242 Loctite (blau) auf.

Hinweis: Die Rollenbürste, das Spannscheibenlager und der Riemen werden als Verbrauchsgüter angesehen.

Prüfen der Ausrichtung der Riemenscheibe

1. Die Antriebsscheibe (an der Rollenbürstenwelle) kann nach innen und außen bewegt werden (Bild 21).

Hinweis: Stellen Sie fest, in welche Richtung die Scheibe bewegt werden muss.

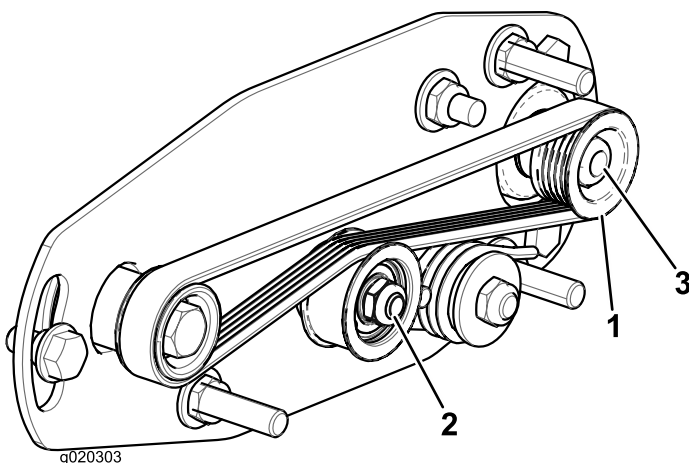


Bild 21

- | | |
|--------------------------|-------------------------|
| 1. Antriebsriemenscheibe | 3. Riemenscheibenmutter |
| 2. Spannscheibe | |

2. Drehen Sie die Spindel, die die Antriebsscheibe dreht, und drücken Sie gleichzeitig den Riemen von der Antriebsscheibe (Bild 21).

Hinweis: Drehen Sie die Spindel mit einem dicken Tuch oder tragen Sie dicke Handschuhe.

3. Entfernen Sie die Sicherungsmutter, mit der die Antriebsriemenscheibe an der Bürstenwelle befestigt ist (Bild 21 oder Bild 22).

Hinweis: Setzen Sie einen Schraubenschlüssel (1/2") auf die flachen Enden der Rollenbürstenwelle, damit sie sich nicht dreht.

4. Nehmen Sie die Antriebsscheibe von der Welle (Bild 22).
5. Wenn die Scheibe nach außen bewegt werden muss, legen Sie eine 0,8 mm dicke Scheibe auf (Bild 22).

Hinweis: Wenn die Scheibe nach innen bewegt werden muss, entfernen Sie die vorhandene 0,8 mm dicke Scheibe.

6. Setzen Sie die Riemenscheibe ein.

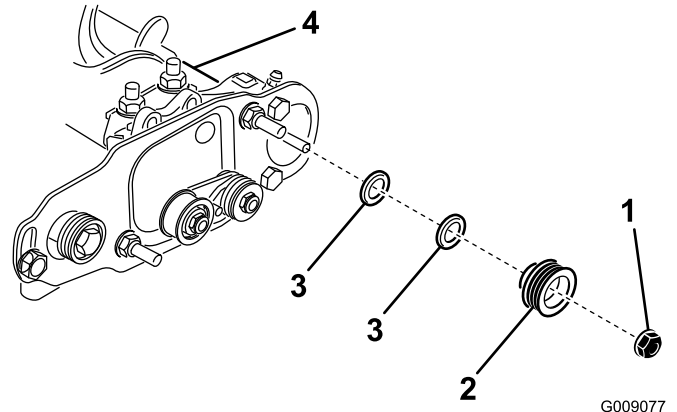


Bild 22

- | | |
|--------------------------|----------------------------------|
| 1. Sicherungsmutter | 3. Scheibe, 0,8 mm dick |
| 2. Antriebsriemenscheibe | 4. Flache Enden der Bürstenwelle |

7. Halten Sie die flachen Enden der Rollenbürstenwelle fest und befestigen Sie dann die Antriebsriemenscheibe mit der vorher entfernten Bundmutter (3/8-16) an der Welle.

Hinweis: Setzen Sie die Sicherungsmutter ein und ziehen sie mit 36-45 N m an.

8. So legen Sie den Riemen auf die Riemenscheiben:
 - A. Verlegen Sie den Riemen um die **Antriebsscheibe** und dann über die Oberseite der Spannscheibe (Bild 23).

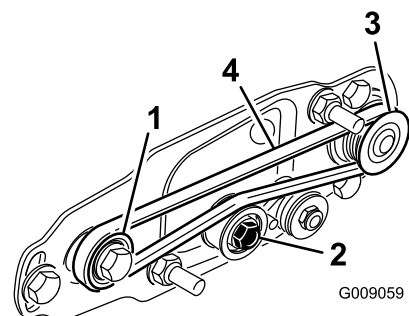


Bild 23

- | | |
|------------------|--------------------------|
| 1. Antriebsrolle | 3. Antriebsriemenscheibe |
| 2. Spannscheibe | 4. Riemen |

- B. Verlegen Sie den Riemen von der **Antriebsscheibe** ausgehend (Bild 23).

- C. Drehen Sie die Bürste mit einem 9/16"-Sechskantschlüssel und verlegen Sie den Riemen auf der Antriebsriemenscheibe (Bild 24).

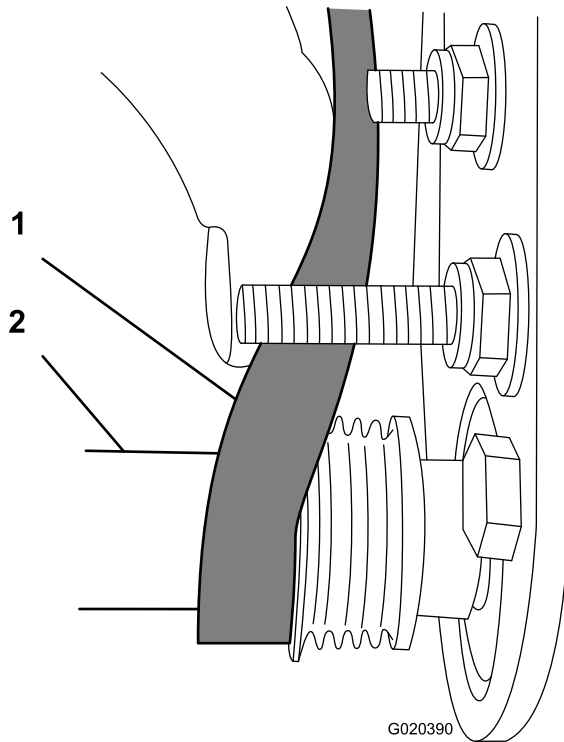


Bild 24

1. Riemen 2. 9/16"-Sechskantschlüssel

Wichtig: Stellen Sie sicher, dass die Rippen am Riemen richtig in den Rillen jeder Riemenscheibe sitzen und der Riemen in der Mitte der Spannscheibe ist.

9. Prüfen Sie die Ausrichtung der Riemenscheibe und stellen sie u. U. ein.

Hinweise:

Hinweise:

Hinweise:

Einbauerklärung

The Toro Company, 8111 Lyndale Ave., South Bloomington, MN, USA erklärt, dass das (die) folgende(n) Gerät(e) den aufgeführten Richtlinien entsprechen, wenn es (sie) gemäß der beiliegenden Anweisungen an bestimmten Toro Modellen montiert werden, wie in der relevanten Konformitätsbescheinigung angegeben.

Modellnr.	Seriennr.	Produktbeschreibung	Rechnungsbeschreibung	Allgemeine Beschreibung	Richtlinie
03407	—	Heckrollenbürsten	RRB KIT 5IN CU W/GROOMER [RM 5010]	Rollenbürsten	2006/42/EG
03409	—	Heckrollenbürsten	RRB KIT 7IN CU W/GROOMER [RM 5010]	Rollenbürsten	2006/42/EG

Relevante technische Angaben wurden gemäß Anhang VII Teil B von Richtlinie 2006/42/EG zusammengestellt.

Toro sendet auf Anfrage von Staatsbehörden relevante Informationen zu dieser teilweise fertiggestellten Maschine. Die Informationen werden elektronisch gesendet.

Diese Maschine darf nicht in Betrieb genommen werden, bis sie in zugelassene Toro Modelle eingebaut ist, wie in der zugehörigen Konformitätsbescheinigung angegeben und gemäß aller Anweisungen, wenn sie als konform mit allen relevanten Richtlinien erklärt werden kann.

Zertifiziert:



David Klis
Leitender Konstruktionsmanager
8111 Lyndale Ave. South
Bloomington, MN 55420, USA
June 15, 2015

Technischer Kontakt in EU

Marc Vermeiren
Toro Europe NV
B-2260 Oevel-Westerloo
Belgium

Tel. 0032 14 562960
Fax 0032 14 581911