



# センターブーム延長キット

2015年度以降の Multi-Pro® WM、1750、および 5800ターフスプレーヤ用

モデル番号131-3755

取り付け要領

注 ソニックブームやフォームマーカよりも先にこのキットを取り付けてください。

注 前後左右は運転位置からみた方向です。

## ▲ 警告

カリフォルニア州

第65号決議による警告

米国カリフォルニア州では、この製品に、ガンや先天性異常などの原因となる化学物質が含まれているとされています。

## ▲ 警告

この散布装置で取り扱う農薬は人体や動植物、土壌などに危険を及ぼす可能性があるので取り扱いには十分注意すること。

- 自分自身の安全を守るために、農薬を取り扱う前に、容器に張ってあるラベルや安全データシートなど取り扱い上の注意をよく読んで理解し、薬剤メーカーの指示を守る。たとえば、保護めがね、手袋など、薬剤との接触を防止し危険から身を守ることもできる適切な保護対策を講じる。
- 散布する薬剤は一種類とは限らないので、取り扱っているすべての薬剤に関して注意事項を必ず確認する。
- 上記安全確保に必要な情報が手に入らない場合には、この装置の運転を拒否してください。
- 散布装置の取り扱いを開始するまえに、その装置を前回使用したあとに薬剤メーカーの指示に従って3回のすすぎ洗いや必要な中和処理が行われたかを確認し、さらに、すべてのバルブについてそれぞれ3回の開閉操作を行うこと。
- 十分な量の水と石鹼を身近に常備し、薬剤が皮膚に直接触れた場合には、直ちに洗い流すこと。



# 取り付け

## 付属部品

すべての部品がそろっているか、下の表で確認してください。

| 手順 | 内容   | 数量                                   | 用途                      |
|----|--|--------------------------------------|-------------------------|
| 1  | 必要なパーツはありません。  | -                                    | ブームアセンブリを取り外します。        |
| 2  | ボルト3/8 x 1インチ<br>ナット3/8 インチ<br>センターブームエクステンション<br>右ブームホース<br>ノズル取り付けブラケット<br>ナット5/16 インチ<br>ホース232mm<br>リベット | 2<br>2<br>1<br>1<br>1<br>1<br>2<br>2 | センターブームエクステンションを取り付けます。 |
| 3  | キャリッジボルト1/2 x 1-1/4 インチ<br>ロックナット1/2 インチ<br>取り付けプレート<br>チャンネルステイフナ<br>油圧ホース<br>給液ホース                         | 4<br>4<br>1<br>1<br>4<br>2           | ブームアセンブリを機体に取り付けます。     |

# 1

## ブームアセンブリを取り外す

必要なパーツはありません。

### ウイングブームを取り外す

**注** 廃棄するように明記されていない限り、外したボルト・ナット類はすべて延長キットの取り付けに利用しますから捨てないでください。

### ▲ 警告

重量物の吊り上げは危険を伴う作業であり、最悪の場合は死亡事故を招く。

重量のある装置やアタッチメントを吊り上げる持ち上げる場合には、必ずそれに適した装置を用い、チェーンなどで確実に吊ること。

1. ブームを散布位置にセットする。
2. 平らな場所に駐車し、駐車ブレーキを掛け、ポンプとエンジンを停止し、キーを抜き取る。
3. リフトなどを使ってブームを支える。

4. 機体の右側、タンクの後ろで、ホースフィッティング3個を固定しているフォークを抜いて、ホースフィッティングを個別ブーム用バルブから外す **図1**。

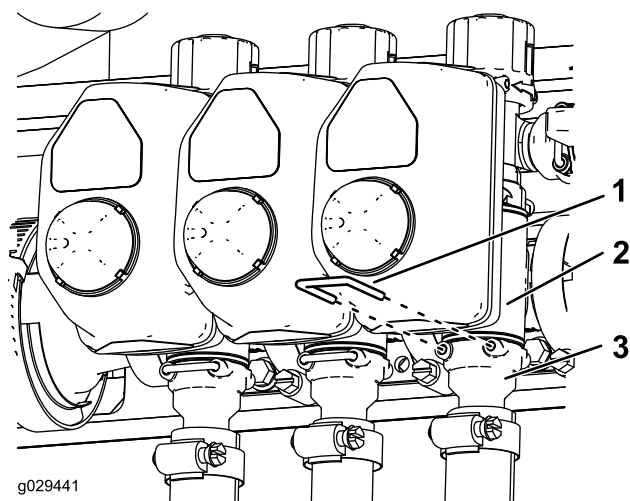
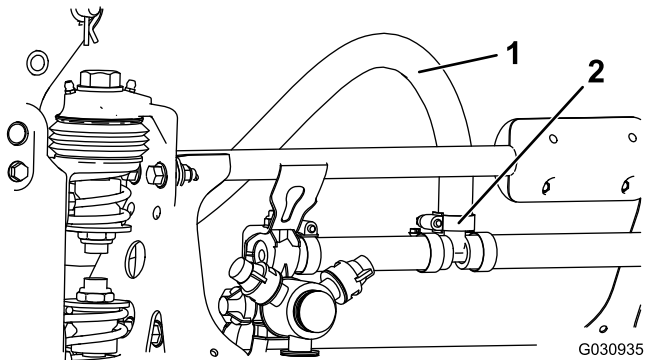


図1

1. フォーク
2. 個別ブームバルブマニホールド
3. ホースのフィッティング

- 左右のブームに取り付けられている2本のホースのクランプをゆるめてホースを外す **図2**。

**注** ホースは廃棄、ホースクランプとフィッティングは保管してください。



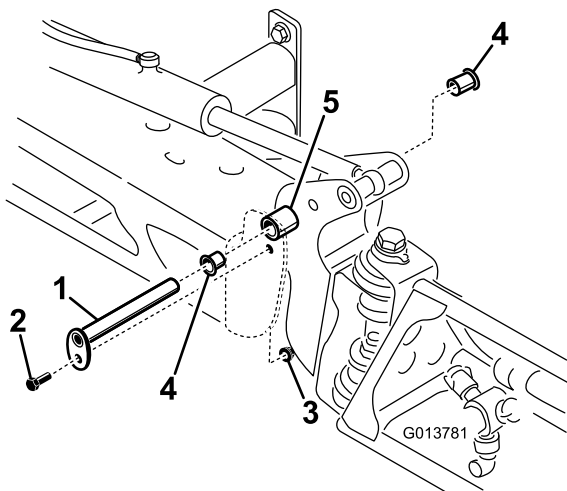
**図2**

1. ホース
2. ホースクランプ

- バルブ昇降バルブアセンブリと油圧シリンダから油圧ホース4本を外す。

**注** 油圧ホースは廃棄してください。

- ピボットピンをブームアセンブリに固定しているボルトとナットを取り外す **図3**。



**図3**

1. ピボットピン
2. ボルト
3. ナット
4. ナイロン製ブッシュ
5. ピボットブラケット

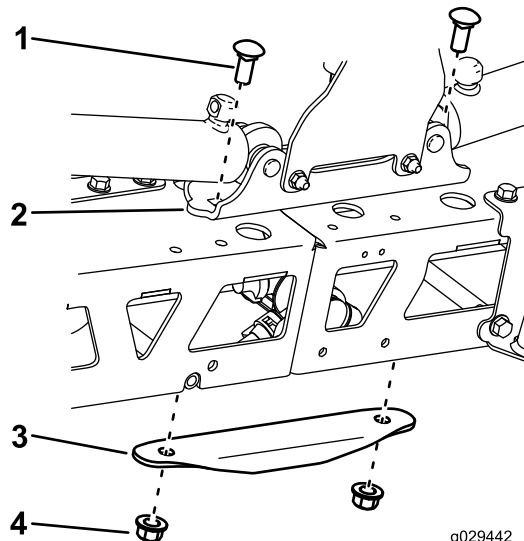
- ピボットピンを取り外す **図3**。
- センターフレームからブーム&ピボットブラケットアセンブリを取り外す。
- 左側のウイングブームについても、79の手順を行う。

## センターブームアセンブリを取り外す

センターブームアセンブリを取り外します。

- スティフナプレートとシリンダ取り付けプレートを外す **図4**。

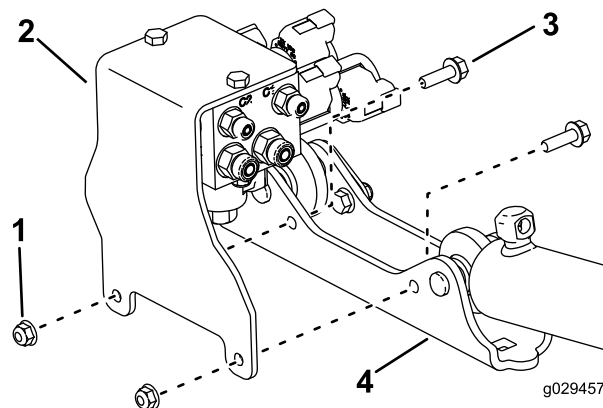
**注** スティフナプレートは廃棄してください。



**図4**

1. キャリッジボルト
2. シリンダ取り付けプレート
3. スティフナプレート
4. ロックナット

- シリンダ取り付けプレートからバルブマウントを外す **図5**。

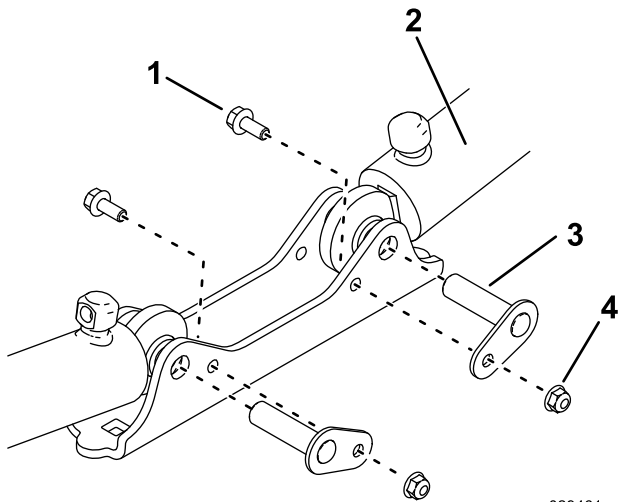


**図5**

1. ナット
2. バルブマウント
3. ボルト
4. シリンダ取り付けプレート

3. シリンダ取り付けプレートから油圧シリンダを外す [図 6](#)。

**注** シリンダ取り付けプレートは廃棄してください。

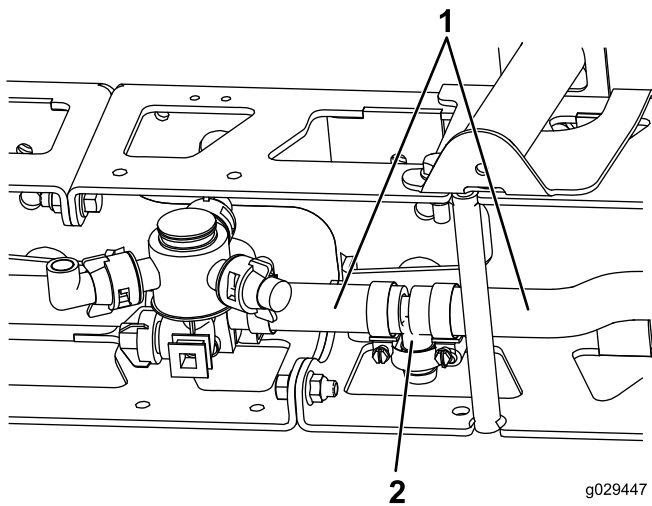


**図 6**

前から見た図

- |           |           |
|-----------|-----------|
| 1. ボルト    | 3. ピボットピン |
| 2. 油圧シリンダ | 4. ナット    |

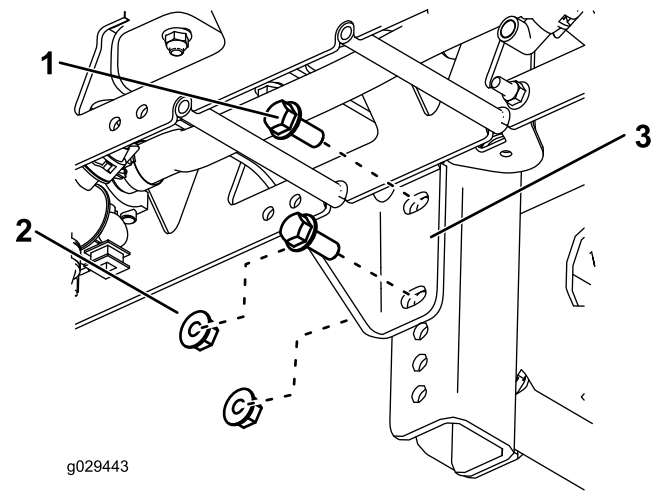
4. T字フィッティングと周囲のホースを外す [図 7](#)。



**図 7**

- |        |              |
|--------|--------------|
| 1. ホース | 2. T字フィッティング |
|--------|--------------|

5. 取り付けブラケットが固定されている穴に印をつける [図 8](#)。

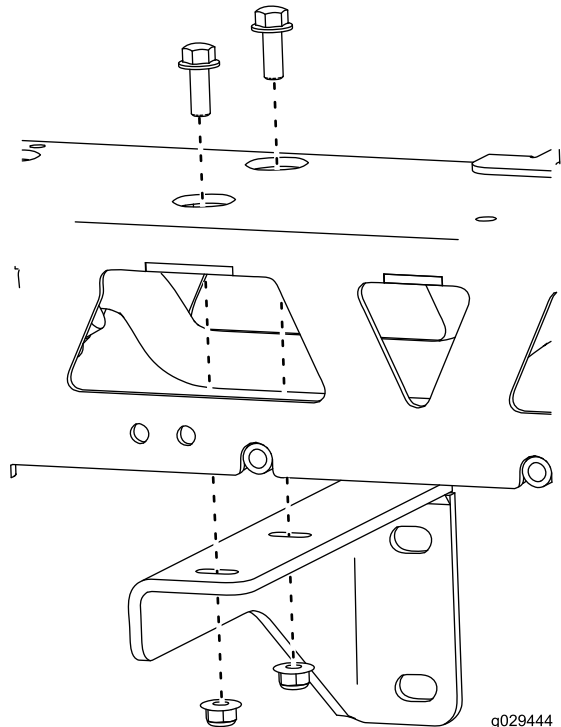


**図 8**

- |        |              |
|--------|--------------|
| 1. ボルト | 3. 取り付けブラケット |
| 2. ナット |              |

6. 両方の取り付けブラケットからナット2個とボルト2本を外し、機体からブームアセンブリを外す [図 8](#)。

7. ブームアセンブリを外した状態で、取り付けブラケット2つを取り外す [図 9](#)。



**図 9**

# 2

## センターブームエクステンション を取り付ける

### この作業に必要なパーツ

|   |                 |
|---|-----------------|
| 2 | ボルト3/8 x 1インチ   |
| 2 | ナット3/8 インチ      |
| 1 | センターブームエクステンション |
| 1 | 右ブームホース         |
| 1 | ノズル取り付けブラケット    |
| 1 | ナット5/16 インチ     |
| 2 | ホース232mm        |
| 2 | リベット            |

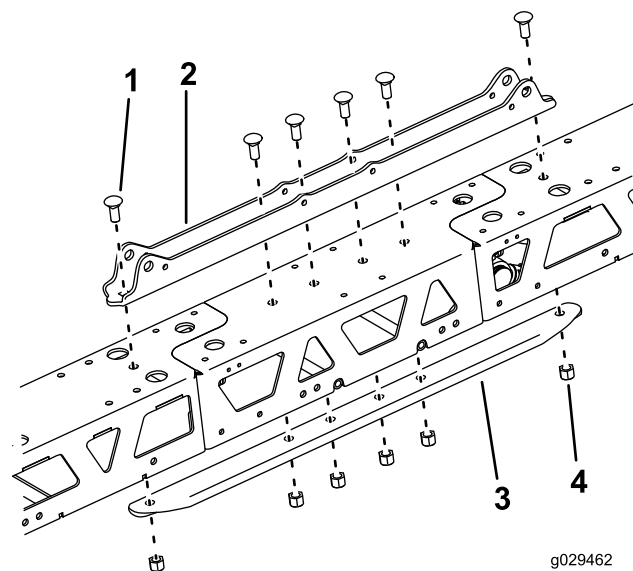


図 11

- |             |               |
|-------------|---------------|
| 1. キャリッジボルト | 3. プレートマウント   |
| 2. ロックナット   | 4. チャンネルスティフナ |

### 手順

1. ボルト2本とナット2個を外してセンターブームを2つに分割する。外したボルト・ナットは保管する [図 10](#)。

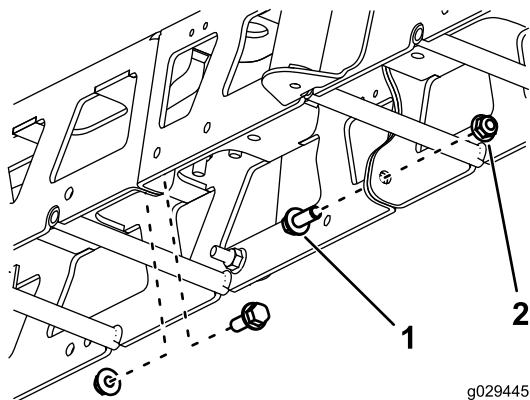


図 10

- |        |        |
|--------|--------|
| 1. ボルト | 2. ナット |
|--------|--------|

2. ナット3/8 インチ2個、ボルト3/8 x 1 インチ2本と、ステップ 1 で外したボルト・ナットを使用して、2分割したブームの間にセンターブームエクステンションを取り付ける。
3. マウントプレートとチャンネルスティフナを取り付けるキャリッジボルト4本、ロックナット4個と、先に外したキャリッジボルト2本とロックナット2個を使用する [図 11](#)。

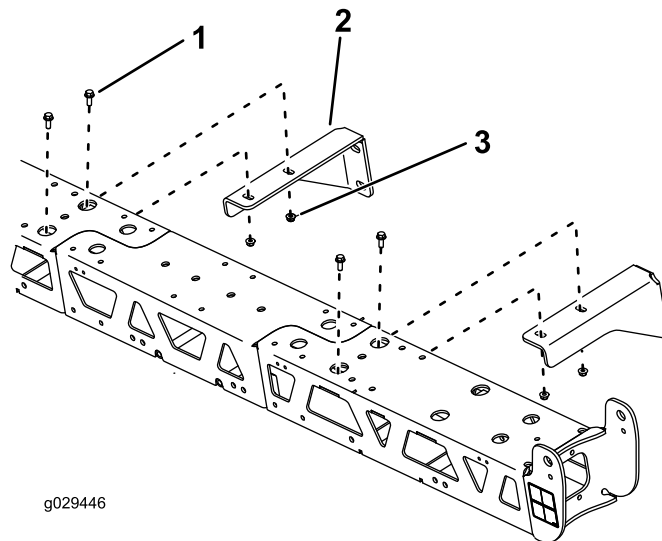


図 12

- |              |        |
|--------------|--------|
| 1. ボルト       | 3. ナット |
| 2. 取り付けブラケット |        |

- 右側ブーム用ホースを、センターブームエクステンションのダブルタレットのボディと、右側のシングルタレットのボディに取り付ける [図 13](#)。

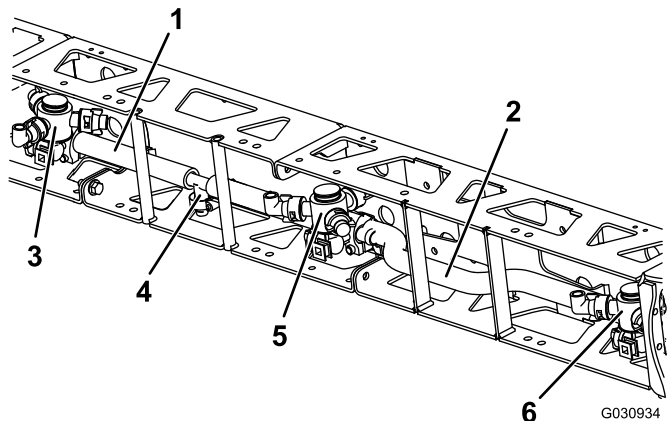


図 13

- |                  |                  |
|------------------|------------------|
| 1. ホース232mm      | 4. T字フィッティング     |
| 2. 右ブームホース       | 5. ダブルタレットボディ    |
| 3. 左側シングルタレットボディ | 6. 右側シングルタレットボディ |

- 先ほど外したT字フィッティングと残りのホース232mm2本を取り付ける [図 13](#)。

- 油圧シリンダとバルブマウントを取り付けるもともとのボルト類を再使用する [図 14](#)。

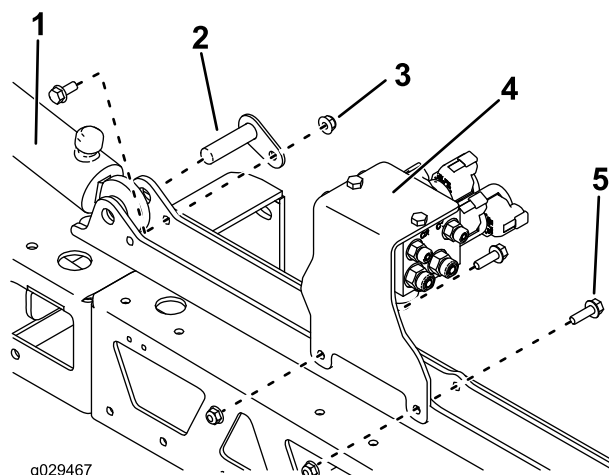


図 14

- |             |            |
|-------------|------------|
| 1. 左側油圧シリンダ | 4. バルブマウント |
| 2. ピボットピン   | 5. ボルト     |
| 3. ナット      |            |

- 油圧ホースを取り付ける [図 15](#)。

**注** 伸長側ポートに取り付けてあるホースを、バルブアセンブリのC1ポートとC3ポートに接続します。収縮側ポートのホースはC2ポートとC4ポートに接続します。

**注** 全部のフィッティングが適切に締め付けられており、オイル漏れがないことを確認してください。

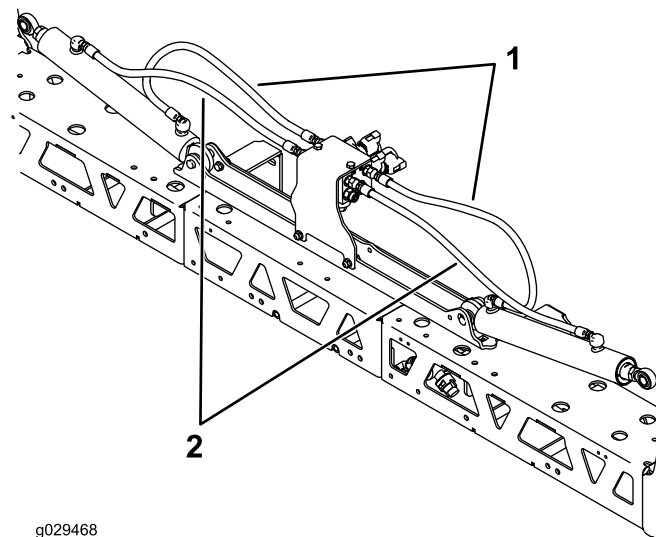


図 15

- |                 |                 |
|-----------------|-----------------|
| 1. ホース伸長側ポートに接続 | 2. ホース収縮側ポートに接続 |
|-----------------|-----------------|

- ウイングブーム用のピンのプラスチック製ブッシュを交換する。
- ピンにNo.2リチウム系汎用グリスを塗布する。
- ウイングブームを取り付ける [図 3](#)を参照。

# 3

## ブームアセンブリを機体に取り付ける

### この作業に必要なパーツ

|   |                         |
|---|-------------------------|
| 4 | キャリッジボルト1/2 x 1-1/4 インチ |
| 4 | ロックナット1/2 インチ           |
| 1 | 取り付けプレート                |
| 1 | チャンネルスティフナ              |
| 4 | 油圧ホース                   |
| 2 | 給液ホース                   |

### 手順

- 機体のマーキングの所にブラケットを取り付けるもともとのボルト類を再使用する。

7. ホースフィッティングのOリングに磨耗や破損がないか点検し、必要に応じて交換する。  
**注** 交換するOリングには必ずグリスを塗ってください。
8. ホースクランプを使って新しい給液ホース2本を左右のブームに取り付ける [図 2](#)を参照。
9. 個別ブームバルブにホースを取り付ける [図 1](#)を参照。
10. センターブームの字フィッティングに、センターブーム用ホースを接続する。



**Count on it.**